



Diarienummer: 05KS/0174

Kommunfullmäktige

Datum: 2012-07-25  
Lars Fladvad, utvecklingschef

## Svar på motion (V) om tillståndsplikt för att borra brunn

### Förslag till beslut

1. Motionen avslås

### Beslutsnivå

Kommunfullmäktige

### Sammanfattning

Vänsterpartiet har lagt en motion om tillståndsplikt för att borra brunn i Värmdö kommun.

Förvaltningen föreslår att motionen avslås med hänvisning till kommunens ställningstaganden i de frågor motionen berör i kommunens VA-policy samt Översiktsplan 2012-2030. Tillståndsplikt råder i sju områden i kommunen.

### Motionen

Vänsterpartiet har väckt en motion om tillståndsplikt för att borra brunn i Värmdö kommun. Motionärerna föreslår en generell tillståndsplikt för att borra enskild brunn införs i hela kommunen.

### Bakgrund

I samband med att kommunen uppdaterade äldre utredningar om tillgång på grundvatten och risk för saltvatteninträngning analyserades områden med stor risk för vattenproblem. I sju områden infördes tillståndsplikt för att borra brunn. Tillståndsplikten infördes i första hand för att tydligt informera fastighetsägare om att man bor inom ett område där man måste iaktta stor försiktighet vid nyttjande av och borrhållning efter grundvatten. Grundvatten är en gemensam resurs med långa omloppstider. I samband med ägarbyten är det inte alltid som nyinflyttade får full information om vattensituationen eller vill förstå att man måste ta ett gemensamt ansvar för hushållning med grundvatten.

I samband med kartläggningen av risk för vattenbrist och saltvatteninträngning föreslogs dåvarande miljö- och byggkontoret införande av tillståndsplikt i alla områden med stor risk för vattenbrist. Frågan övervägdes i samband med att kommunens VA-policy togs fram. Genom att kommunen ökar takten i VA-utbyggnaden och medger att fler avsaltar sjövattnet minskade behovet att införa tillståndsplikt i hela kustzonen.

VA-policyn som arbetades fram i bred politisk enighet antogs av kommunfullmäktige 2008-05-28, § 162 efter beredning i kommunstyrelsen 2008-05-14 § 160, samhällstekniska nämnden, 2008-04-22, § 93 samt bygg-, miljö- och hälsoskyddsnämnden 2008-04-22, § 140. En strategi med att införa tillståndsplikt var att kunna medge ytterligare bebyggelse i kustnära lägen. I och med kommunens nya utbyggnadsstrategi i översikts-



planen är det inte längre lika aktuellt att via tillståndsplikt säkerställa att fler fastigheter än redan befintliga i kustzonen kan dela på den gemensamma tillgången på grundvatten.

### **Konsekvenser för medborgare**

En utökad tillståndsplikt medför att alla med fastigheter inom kustnära områden tvingas söka tillstånd för olika typer av brunnsborrning. Ofta har man kontakt med bygg- och miljökontoret för att få kunskap om vattensituationen och ett krav på tillstånd förlänger tiden för att genomföra en brunnsborrning samt medför kostnader.

Tillståndsplikten ökar medvetenheten om grundvattensituationen i kustzonen ytterligare. Men i dagsläget är kunskapen relativt bra för att kommunen gått ut med information.

### **Konsekvenser för miljön**

I och med att kännedomen om vattensituationen är väl spridd uppnås inte en påtagligt bättre miljösituation med en utökad tillståndsplikt. Inom områden med tillståndsplikt har heller inte vattensituationen hjälpts upp för att det råder tillståndsplikt. De miljömässiga konsekvenserna har analyserats i samband med beredning av kommunens VA-policy samt Översiktsplanen 2012-2030.

### **Ekonomiska konsekvenser**

Krav på tillståndsplikt drabbar i första hand fastighetsägare ekonomiskt. Kommunen får viss ytterligare myndighetsutövning och behöver informera fler om situationen.

Om många misshushållar med grundvatten i ett område kan kommunen tvingas lösa en gemensam försörjning. Men eftersom det idag finns alternativ med avsaltning kan enskilda eller grupper av fastigheter finna egna lösningar. Av ekonomiska skäl kan det vara bra att spara grundvatten för humankonsumtion och använda renat sjövattnen för bad, disk och tvätt.

Den ökade takten i VA-utbyggnaden innebär att flera områden med problem på lite sikt kommer att få tillgång till kommunalt vatten genom VA-kollektivets försorg.

### **Bedömning**

Den frågeställning som motionen berör har fått sin lösning genom att kommunen ökat takten i VA-utbyggnaden, ställt sig positiv till avsaltning av sjövattnen samt infört en ny bebyggelsestrategi med tonvikt på utveckling i kollektivtrafiknära lägen i tätorterna.

Dessutom har satsningarna på information om VA-situationen fallit väl ut. Numer är flertalet fastighetsägare inom riskområdena väl medvetna om situationen. Införande av kommuntäckande tillståndsplikt ger förmodligen inte påtaglig mer effekt än den kontinuerliga verksamheten inom bygg- och miljö samt samhällsbyggnadsområdena som kommunen bedriver.

### **Ärendets beredning**

Vänsterpartiet tog upp frågan om tillståndsplikt för att borra brunn i en motion redan 2005. Då pågick uppdateringar av alla de analyser som gjorts genom tiderna av grundvattensituationen i kommunen. Tyréns levererade en ny sammanställning över situationen i kommunen. Miljö- och byggkontoret föreslog i samband med detta införande av tillståndsplikt i ytterligare områden. Man tog också upp frågan om tillståndsplikt för alla områden med hög risk. Miljö- och byggnadsnämnden föreslog våren 2006 tillståndsplikt för att borra brunn inom vissa områden. Parallellt pågick



## Tjänsteskrivelse

arbetet med att ta fram en VA-policy. När motionen togs upp i kommunstyrelsen 2008-09-10, § 249 föreslogs att den skulle avslås. Vid kommunfullmäktiges sammanträde 2008-09-10, 243 återremitterades motionen till bygg-, miljö- och hälsoskydds nämnden.

Kansli- och utvecklingsavdelningen har berett ärendet med utgångspunkt från Översiktsplan 2012 -2030 och kommunens VA-policy.

### Handlingar i ärendet

Motion Tillståndsplikt för att borra brunn, Helena Valentin m.fl., (v), 2005-02-23

Protokoll från kommunstyrelsen 2008-09-10 § 249

Protokoll från kommunfullmäktige 2008-09-25 § 243. Beslut: återremiss till BMN

Värmdö kommuns VA-policy 2008-05-28

Stellan Folkesson  
Kommundirektör

Maria Larsson Ajne  
Kanslichef



Dnr 05KS/0174

*Kommunfullmäktige 2008-09-25 § 243*

### Svar på motion om tillståndsplikt för att borra brunn

#### Kommunfullmäktiges beslut

Ärendet återremitteras till bygg-, miljö- och hälsoskyddsnämnden.

#### Ärendebeskrivning

Helena Valentin m.fl. (v) har i en motion föreslagit att en generell tillståndsplikt införs i hela kommunen för att borra enskild brunn.

Miljö- och byggnämnden har yttrat sig över motionen och föreslagit att tillstånd ska krävas i områden med risk för vattenbrist och saltvatteninträngning samt att anmälningsskyldighet för att borra brunn ska införas i hela kommunen.

Förvaltningen har föreslagit följande beslut:

1. Motionen avslås.
2. Tillståndsplikt för att borra brunn införs i de delar av kommunen som enligt kartläggning (Sveriges geologiska undersökningar, K-konsult och Tyréns AB) har stor eller viss risk för vattenbrist och saltvattenintrång.
3. Anmälningsskyldighet för befintliga brunnar införs i de delar av kommunen som enligt kartläggningen har stor eller viss risk för vattenbrist eller saltvattenintrång.
4. Lokala föreskrifter för människors hälsa och miljö revideras i enlighet med besluten ovan.

Kommunstyrelsen föreslår att motionen avslås.

#### Handlingar i ärendet

Motion, 2005-02-21

Miljö- och byggnämndens beslut 2006-04-25, § 131

Svar på motion om tillståndsplikt för att borra brunn, UA 2008-07-02

Kommunstyrelsens beslut 2008-09-10, § 249

#### Yrkanden

Bertil Krakenberger (v) och Anna Hellgren Westerlund yrkar bifall till förvaltningens förslag.

Erik Pettersson (m) yrkar bifall till kommunstyrelsens förslag.

justering

*[Handwritten signature]*

utdragsbestyrkande

*[Handwritten signature]*

Hans Lindqvist (c), Lars Bryntesson (s) och Peter Bondesson (fp) yrkar att ärendet återremitteras till bygg-, miljö- och hälsoskydds nämnden.

**Propositioner**

Ordföranden ställer proposition om ärendet ska återremitteras och finner att ärendet återremitteras.

**Sändlista**

BMH

---

justering

*[Handwritten signature]*

utdragsbestyrkande



VÄRMDÖ KOMMUN  
Kommunledningskontoret

2005-02-23

Diarlenr 05KS/0174

## MOTION

### **Tillståndsplikt för att borra brunn**

Värmdö har blivit en av de populäraste kommunerna i Sverige att bosätta sig i. Befolkningen har ökat kraftigt de senaste åren inte bara i nyproducerade områden, det har också skett en kraftig ökning av permanentboende i fritidshus. Till detta kommer ett mycket stort antal fritidsboende i hus med åretruntliknande standard. Sammantaget medför denna utveckling ökad belastning på naturen/miljön, framförallt på grundvattenuttaget.

Värmdö kommun har en känslig ekologisk, biologisk och geologisk miljö som fodrar att vi tänker och gör rätt nu innan den för alltid är förstörd.

Saltvatteninträngningen är redan idag ett stort problem för många fastighetsägare.. När saltvatteninträngningen är ett faktum går det inte att återställa. Minskad vattentillgång i befintliga brunnar som följd av att grannen intill borrar en ny brunn och ökar områdets vattenuttag kan vara eller bli ett lika stort problem för många.

Med tanke på naturen har vi idag bl. a. tillståndsplikt för nedläggning av sluten tank och det är bra, trots att det inte direkt är ett hot mot naturen. I kommunen har vi inte samma regler för att borra brunn, utom i vissa områden, trots att det är ett mycket känsligare ingrepp i naturen. För att inte förorsaka oåterkallelig skada i naturen och för att öka allas medvetande om vattentillgångens känslighet föreslår Vänsterpartiet Värmdö

- **att generell tillståndsplikt införs i hela kommunen för att borra enskild brunn**

Värmdö och Ingarö 2005-02-21

Helena Valentin (v)

Mats Skoglund (v)

Maria Hollsten (v)

Göran Björkman (v)

# VA-policy

med mål och  
strategier

2008-05-19



VÄRMDÖ KOMMUN





## Innehåll

	Sid.
Förord	4
Problembild	5
Utgångspunkter för policyn	6
Policy – lokala mål	7
Övergripande strategier – generalplan för VA	8
Strategier för grundvatten och grundvattenskydd	10
Strategier för avloppsförsörjning	11
I väntan på kommunal VA	12
<b>Bilagor:</b>	
Nationella och regionala miljömål	14
Principer för ersättning vid inlösen av enskild avloppsanläggning som inte får nyttjas efter utbyggnad av kommunalt VA	15
Avtal om framtida anslutning till allmän VA-anläggning	16
Karta med översiktligt bedömd risk för vattenbrist och saltvatteninträngning	17
Karta över skyddsområden för kommunalt vatten	18

## Beredning

VA-policyn antogs av kommunfullmäktige 2008-05-28, § 162 efter beredning i kommunstyrelsen 2008-05-14 § 160, samhällstekniska nämnden 2008-04-22, § 93 samt bygg-, miljö- och hälsoskyddsnämnden 2008-04-22, § 140.

## Förord

Miljön är Värmdö kommuns viktigaste tillgång – adelsmärke, men också akilleshäls. Det är bland annat miljön som gör att allt fler väljer Värmdö som bostadsort. Den snabba tillväxten kan också komma att påverka miljön. Kommunen genomför därför en storskalig satsning på vatten och avlopp för att säkerställa en långsiktigt hållbar utveckling och ett bevarande av miljövärdena. Denna VA-policy är framtagen för att visa hur kommunen avser att säkerställa tillgången till rent dricksvatten och kretsloppsanpassad avloppsrening, kommunens viktigaste lokala miljömål.

Policyn ingår tillsammans med en utbyggnadsplan, utredning om organisationsform och ekonomiska beräkningar i en "generalplan" för Värmdö kommuns VA-utveckling fram till 2030.

Policyn visar hur kommunen ser på nationella, regionala och lokala miljömål som berör vatten och avlopp. Policyn visar även hur kommunen hanterar vatten och avlopp för att uppnå god vattenstatus till år 2015, enligt kraven i EU:s ramdirektiv för vatten. VA-policyn är ett paraply- och styrdokument för planering, projektering och prövning av vatten och avlopp. Policyn ger stöd och vägledning för beslut i frågor om VA-utbyggnad.

Utgångspunkter för policyn har varit fem övergripande ställningstaganden tillsammans med miljömål och krav på rening i miljöbalken. Övervägandena har sin grund i kommunens naturliga förutsättningar för dricksvattenförsörjning och avloppsrening.

Andra dokument i kommunen som berör vatten- och avloppsfrågor är:

- Översiktsplanen
- Dagvattenpolicy med fakta och riktlinjer
- Riktlinjer för enskilt vatten och avlopp
- Lokala hälsoskyddsbestämmelser
- Allmänna bestämmelser för vatten och avlopp
- Utbyggnadsplaner för bebyggelse och VA
- Lokala miljömål

Förslaget till policy är framtagen på kommunfullmäktiges uppdrag och under kommunstyrelsens ledning. Beredningen av ärendet har skett i samverkan mellan samhällsbyggnadskontoret, bygg- och miljökontoret samt Varmtek. Policyn är utformad av Lars Fladvad, Staffan Olsson och Robert Berg.

---

Samhällsbyggnadskontoret

Bygg- och miljökontoret

*Lars Fladvad*

*Carina Molin*

Varmtek

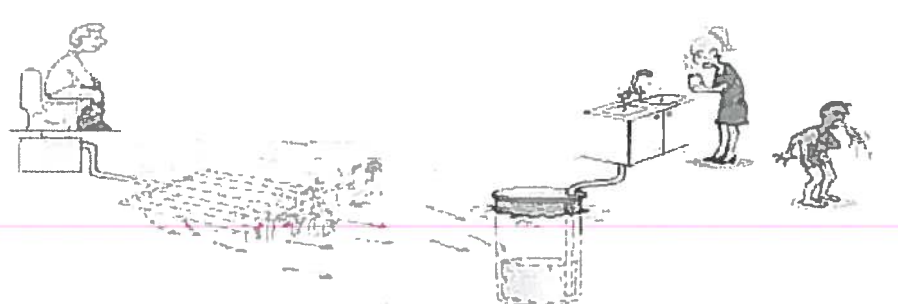
*Lars Öberg*

## Problembild

Under de senaste tio åren har det skett en kraftig inflyttning till Värmdö. I och kring Gustavsberg har flera områden med flerbostads- och grupphusbebyggelse utvecklats. Flera fritidshusområden omvandlas successivt till bostadsområden för permanentboende. I kommunen bor nu ca 35 000 invånare. År 2030 beräknas befolkningen ha ökat till ca 60 – 70 000 personer. Då beräknas flertalet fritidshus på fastlandsdelen av kommunen vara permanent bebodda. Sommartid mer än fördubblas befolkningen genom fritidsboende, besökande och turister.

Många väljer Värmdö för miljön. Man vill bo nära naturen, men med storstaden inpå knuten. Eftersom skärgårdsnaturen är en känslig miljö är utvecklingen av hållbara VA-system kommunens viktigaste miljöåtgärd. Dagens VA-situation kan sammanfattas i följande punkter:

- Det befintliga kommunala avloppssystemet är i dagsläget nästan fullt utnyttjat.
- Det finns inte tillräckligt med grundvatten i kommunen för att långsiktigt täcka behovet av dricksvatten på alla platser. Tillgången varierar kraftigt.
- Naturliga förutsättningar för infiltration av avloppsvatten saknas på många håll på grund av geologiska förhållanden med mycket berg och tunna sedimentlager.
- Många av kommunens 15 000 enskilda VA-anläggningar är anlagda för fritidsboende och har idag bristande funktion i förhållande till dagens krav och användning. De saknar kapacitet för att klara ett mera permanent och modernt boende. Det finns risk för att brister i avloppsanläggningar försvårar dricksvattenförsörjningen lokalt. Samtidigt ökar även risken för övergödning av sjö- och kustvatten. Inventeringar, analyser och provtagningar visar att:
  - Cirka 30 procent av de enskilda brunnarna som provtas i kommunen har brist på, eller dåligt vatten.
  - Cirka en tredjedel av de borrade brunnarna är påverkade av saltvatten.
  - Mer än två tredjedelar av de enskilda anläggningarna är idag bristfälliga.
- Allt fler boende i kommunen vill få moderna lösningar på vatten och avlopp.



Figur 1 Förenklad bild som visar problem med undermåliga enskilda avlopp som förorenar enskild dricksvattenbrunn

## Utgångspunkter för policyn

För att långsiktigt värna om miljön och invånarnas hälsa krävs att kommunens utbyggnadsplaner baseras på ett strategisk VA-tänkande. Under senare år har därför ett antal åtgärder vidtagits inom VA-området. Även de ingår i VA-policyn, som redovisar hur kommunen ser på VA-frågor i stort och inom olika delområden av kommunen. Strategidelen tar upp både kommunalt och enskilt vatten och avlopp.

Utgångspunkter för VA-policyn är fem ställningstaganden som kommunen hittills gjort på basis av bland annat nationella, regionala och lokala miljömål. Policyn beaktar även nya regler i lagen om allmänna vattentjänster.

Det **första** ställningstagandet är beslutet att gå med i Käppalaförbundet. Eftersom kapaciteten på de lokala avloppsreningsverken inte räcker till för kommunens utveckling på sikt beslutade kommunfullmäktige 2005-06-22, att från och med år 2010 leda kommunens avloppsvatten till Käppala avloppsreningsverk på Lidingö. Lösningen är långsiktigt hållbar samt miljömässigt och ekonomiskt mer fördelaktig än fortsatt drift och utbyggnad av lokala verk.

Det **andra** ställningstagandet är beslutet/avtalet om överledning av dricksvatten från Mälaren till Värmdö via Nacka. På sikt behöver även ledningsnätet för dricksvatten kompletteras med ytterligare inmatning av vatten från Mälaren för att klara en långsiktig dricksvattenförsörjning. Kommunen behöver köpa in vatten från Stockholm Vatten AB för att tillgången på grundvatten är begränsad på Värmdö.

Det **tredje** ställningstagandet är beslutet om fortsatt utveckling av kommunen som togs i samband med antagandet av översiktsplanen 2003. Ett viktigt ställningstagande här är att fler fastigheter ska anslutas till kommunalt vatten och avlopp i takt med att huvudledningar byggs ut. Det kommunala VA-verksamhetsområdet utökas successivt.

Det **fjärde** ställningstagandet är satsningen på kommunalt VA till en grupp fritidshusområden med hög permanentningsgrad och stor miljöbelastning. I översiktsplanen pekades fem prioriterade förändringsområden (PFO) ut där detaljplanering och VA-utbyggnad sker parallellt för att underlätta förutsättningarna för permanent boende.

Det **femte** ställningstagandet är att mera perifera områden som inte kommer att kunna anslutas till kommunalt vatten och avlopp även fortsättningsvis ska ha enskilda vatten- och avloppsanläggningar. För att uppfylla miljöbalkens krav på rening har kommunen som mål att allt avloppsvatten ska genomgå kretsloppsanpassad rening. För att ytterligare värna om miljön och vattentillgången förordar kommunen vattensnåla installationer med modern och ny teknik. Genom tillståndsplikt för enskilda vattentäkter i vissa utpekade områden med stor risk för vattenbrist signalerar kommunen försiktighet. Områdesvis bör man säkra dricksvattentillgången genom att nya och väl placerade vattentäkter pekas ut. Kommunen förespråkar att fler gemensamhetsanläggningar för VA bildas i tätare bebyggelsegrupperingar.

## Policy – lokala mål

Bland riksdagens 16 miljö kvalitetsmål finns bl.a. målen *grundvatten av god kvalitet* och *ingen övergödning* som ska vara vägledande för hantering av frågor som rör vatten och avlopp. Inom länet har länsstyrelsen i sin tur, i samarbete med kommuner och andra regionala organ, preciserat de nationella målen utifrån Stockholms läns speciella förutsättningar. I EU:s ramdirektiv för vatten finns övergripande mål om att Sverige ska uppnå en god vattenkvalitet till år 2015. Se bilaga sid. 13.

Policyn är formulerad med utgångspunkt från miljöbalken, plan- och bygglagen samt lagen om allmänna vattentjänster som reglerar kommunens roll och ansvar i VA-frågor. Kommunens miljö- och planeringsansvar är mera påtaglig i den nya lagstiftningen.

Värmdö kommun har antagit 10 lokala miljömål, där de två högst prioriterade målen rör grundvatten och avlopp. De lokala målen utgår från Riodokumentet, de 15 nationella miljö kvalitetsmålen, folkhälsomålen och regeringens strategi för en hållbar utveckling. De utgår också från Värmdö kommuns specifika förhållanden och förutsättningar beskrivna i översiktsplanen, Agenda 21 med flera övergripande styrdokument. Till grund för kommunens arbete finns också de fyra kretsloppsvillkoren som antogs när Värmdö blev ekokommun.

### Värmdö kommuns politiska inriktning

Kommunen har formulerat tio politiska inriktningar: *Medborgaren i fokus, Stor valfrihet, Livslångt lärande, Stöd till utsatta, Berikande upplevelser, Ett hållbart Värmdö, Trygg och säker kommun, Lägsta möjliga skatt och påverkbara avgifter, Kommunal ekonomi i balans samt Hela Värmdö ska leva.*

Med utgångspunkt från valda inriktningar har kommunen formulerat tio lokala miljömål om bland annat vatten och avlopp. Kommunens ambition är att skapa förutsättningar för utveckling av bra vatten- och avloppsförhållanden för alla.

### Lokala mål för vatten

#### Värmdös mål - Hushålla med grundvattnet

Tillgång och kvalitet på grundvatten är en av Värmdö kommuns viktigaste miljö- och utvecklingsfaktorer. I hela kustområdet måste vi hushålla med grundvatten för att minimera risken för saltvatteninträngning. Kvaliteten på grundvattnet har samband med vattenuttagets storlek och avloppsanläggningarnas funktion. Användandet av ny och vattensnål teknik är viktigt.

#### Delmål för kommunal vattenförsörjning

- Kommunen ska sörja för en långsiktigt hållbar vattenförsörjning inom områden med kommunalt VA.
- Kommunen ska verka för att lokala grundvattentillgångar skyddas och brukas uthålligt.
- Kommunen ska verka för att alternativa vattenförekomster värnas för långsiktig vattenförsörjning.

### **Delmål för enskild vattenförsörjning**

- Uttag av grundvatten ska anpassas till naturgivna förutsättningar, försiktighetsprincipen ska alltid tillämpas. Fastighetsägaren är ansvarig för uttag och egen förbrukning.
- Vid stor risk för problem ska vattenuttag kunna styras med information, föreskrifter och/eller villkor.
- Kommunen ska inventera och informera om vattensituationen i olika delområden.
- Ny och modern teknik bör inom riskområden komplettera grundvattenuttag.

### **Lokala mål för avlopp**

#### **Värmdös mål - Kretsloppsanpassa avloppslösningar**

Allt avloppsvatten ska ha fullgod rening så att slammet kan återföras till naturen. Kommunala och enskilda avloppsanläggningar ska bygga på långsiktigt hållbara system där närsalter tas till vara, risken för övergödning av kustvatten minimeras och risken för bakteriell påverkan undviks. Kommunen ska utreda möjligheter till biogasproduktion. Satsningen bidrar därigenom till ett minskat transportbehov för slamsugning.

#### **Delmål för kommunal avloppshantering**

- Kommunen ska sörja för en långsiktigt hållbar avloppsrening inom områden med kommunalt VA.
- Kommunen ska medverka till utvecklingen av gemensamma system som på sikt kan kopplas till kommunens system.

#### **Delmål för enskild avloppshantering**

- Varje fastighet ska ha en långsiktigt hållbar och kretsloppsanpassad lösning som inte påverkar omgivningen negativt. Fastighetsägare ska ta ansvar för sina utsläpp genom bl.a. funktionskontroll/egenkontroll.
  - Kommunen ska bidra till utvecklingen genom information om mer hållbara lösningar och lagstiftningens funktionskrav.
  - Kommunen ska följa upp utvecklingen genom att stimulera egenkontroll och bedriva regelbunden och avgiftsfinansierad tillsyn.
- 
- Kommunen bör informera om olika avloppslösningars funktion och miljöfördelar.

#### **Delmål för båtliv- och besöksnäring**

- Kommunen ska aktivt arbeta för omhändertagande av fritidsbåtars latrin.

## **Övergripande strategi – generalplan för VA**

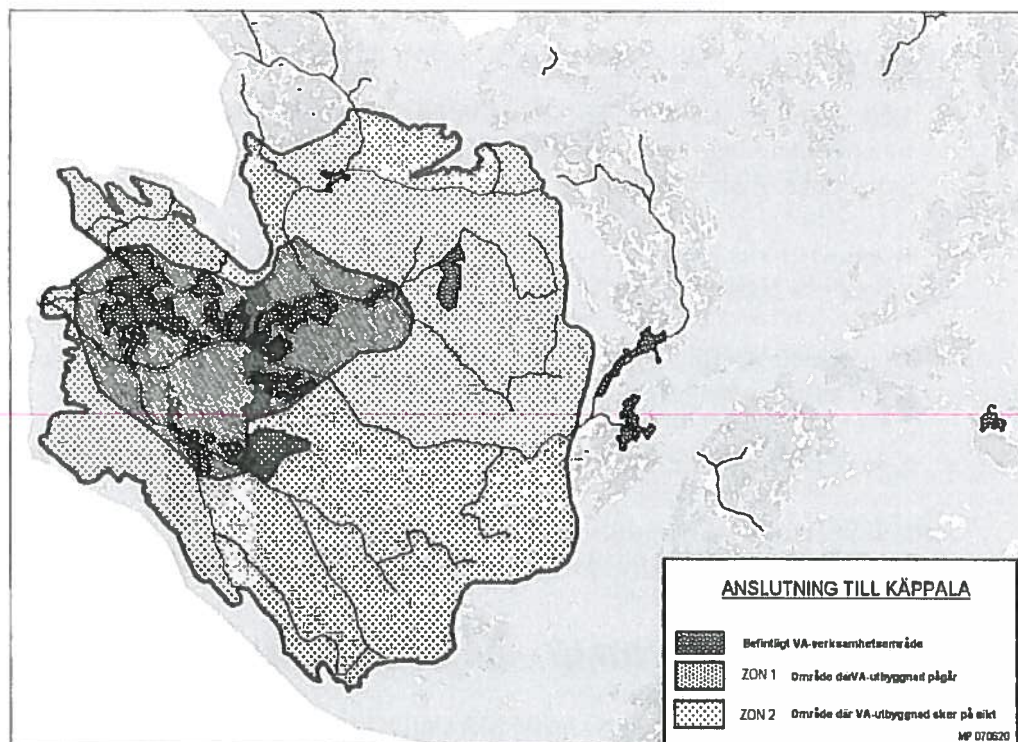
Kommunens målsättning är att snabbt bidra till att fler får bra VA. En övergripande strategi är att utveckla det kommunala VA-systemet och ansluta så många fastigheter som möjligt där det är ekonomiskt försvarbart och tekniskt möjligt. Det ska ske i kombination med utveckling av bra enskilda VA-lösningar. Fler boende och besökande

de får härigenom tillgång till vatten av god kvalitet och i tillräcklig mängd. Bristfälliga enskilda avloppslösningar ersätts med bra och moderna lösningar. Värmdö uppnår på så sätt de två viktigaste lokala miljömålen och får en långsiktigt robust och hållbar VA-situation.

Målen om en hållbar utveckling, hushållning med grundvatten och kretsloppsanpassade avloppslösningar nås genom att:

- Bygga ut kommunalt vatten och avlopp i så stor del av fastlandsområdet som möjligt. Genom bildande av VA-bolag kommer fokus på effektiv utbyggnad att uppnås.
- Genom att skapa hög driftssäkerhet i kommunens egna VA-verk.
- Verka för att alla fastigheter med enskilda va-lösningar, som inte ansluts till det kommunala nätet, inrättar en modern och kretsloppsanpassad utformning.
- Bra VA-lösning är förutsättning för utökade byggrätter.
- Samordna prövning av bygglov och VA-lösning för att underlätta för fastighetsägare och främja en god miljö.
- Snabb och flexibel övergång till hållbar VA-lösning ska stimuleras.

Med utgångspunkt från målen och den övergripande strategin har strategier utformats för kommunala och enskilda lösningar för vattenförsörjning och grundvattenskydd samt avloppsförsörjning.



Områden varifrån kommunen får leda sitt avloppsvatten till Käppala Avloppsreningsverk på Lidingö.



## Strategier för vattenförsörjning och grundvattenskydd

För att nå en hållbar vattenförsörjning krävs ett flertal åtgärder i kommunen. Åtgärderna måste ske på både kort och lång sikt med tanke på kommunens snabba utvecklingstakt.

### Strategier för kommunal vattenförsörjning är att:

- Ge merparten av alla som bor i tätbebyggda delar inom Käppalaförbundets avtalsområde möjligt att få tillgång till kommunalt vatten inom 10 år.
- Säkerställa en god vattentillgång genom att öka möjligheterna att nyttja vatten från Mälaren. Det ska ske genom förstärkning av ledningsnätet genom Nacka kommun.
- Säkerställa driften av kommunala vattenverk med tillhörande täkter genom att besluta om nya och utökade skyddsområden. Kontinuerligt se över vattenskyddsområden och uppdatera skyddsföreskrifter.
- Bygga ut huvudledningsnätet så att det på sikt möjliggör vattenförsörjning av även perifert belägna områden inom fastlandsområdet med vattenproblem.
- Utreda möjligheterna att förbättra vattenförsörjningen vid beredskapsläge genom skydd av potentiella ytvattentäkter (Storsjön, Korsmosjön, Långträsk).
- En utredning ska genomföras som belyser brandvattenförsörjning i olika delar av kommunen.

### Strategier för enskild vattenförsörjning är att:

- Öka medborgarnas insikt och förståelse för vattenproblematiken genom information om grundvattensituationen i olika delar av kommunen. Information och fakta som belyser övergripande aspekter ska publiceras regelbundet och behovsanpassas.
- Möjliggöra utveckling av alternativ vattenförsörjning inom områden med grundvattenproblem till exempel genom lösningar med avsaltat havsvatten, intag av sjövattnet kombinerat med begränsat grundvattenuttag.
- Genom att införa tillståndsplikt för ny brunn inom delar av kommunen med stor risk för grundvattenproblem kan viss ytterligare bebyggelse möjliggöras genom att krav på sparsamhet förenas med nya tillstånd.
- Genom information medverka till att fler väljer vattensnål modern teknik vid ny- och ombyggnation.
- Förespråka utveckling av gemensamma lösningar som alternativ i områden med grundvattenproblem.
- Kommunen ska förespråka nyttjande av certifierade brunnsbörare som bland annat beaktar risker vid borrning av brunnar för dricksvatten och bergvärme.

## Strategier för avloppsförsörjning

För att nå en långsiktigt hållbar och kretsloppsanpassad avloppsförsörjning behövs en kombination av kommunalt avlopp med anslutning till Käppala reningsverk och uppgraderade enskilda anläggningar. Belastningen på kust- och grundvatten är stor på grund av bristfällig närsaltsreduktion och rening i många enskilda anläggningar.

### Strategier för kommunal avloppsförsörjning är att:

- Ge merparten av alla som bor i tätbebyggda delar inom Käppalaförbundets avtalsområde möjligt att få tillgång till kommunalt avlopp inom 10 år. Utbyggnaden ska ske efter huvudprincipen inifrån och ut.
- Skapa möjligheter för områden med gemensamma avloppsanläggningar att ansluta till det kommunala avloppsnätet. För anslutning gäller kommunens krav på funktion och material i ledningsnät.
- Bygga ut huvudledningsnätet så att det på lång sikt möjliggör avloppsförsörjning av även perifert belägna områden inom fastlandsområdet.
- Långsiktigt säkerställa driften av kommunal avloppsrening i Sandhamns- och Stavnäs-Djuröområdet genom kontinuerlig utveckling av reningsverken.
- Skapa möjligheter för mottagning av fartygstransporterat slam från skärgårdsfastigheter genom att utveckla anordningar som är anslutna till det kommunala ledningsnätet.

### Strategier för enskild avloppsförsörjning är att:

- Öka medborgarnas insikt i ansvarsfrågor. Skapa förståelse för behov av kretsloppsanpassade avloppslösningar och egenkontroll. Det kan bland annat ske genom information, tydliga villkor.
- Förespråka val av avloppslösning med utgångspunkt från naturgivna förutsättningar. Förutsättningar för vattenspolande lösningar är att systemen är långsiktigt hållbara och anpassade till miljömålen. I områden med stora problem förordas moderna lösningar med minimal eller ingen vattenkonsumtion. Grundläggande krav är att man klarar en kretsloppslösning inom i första hand den egna fastigheten.
- Hög nivå på närsaltreduktion ska normalt ställas i Värmdö kommun eftersom bebyggelsestrycket är stort, kustvattnet påverkat och de geologiska förutsättningarna inte alltid lämpar sig för traditionella lösningar.
- Förespråka bildandet av gemensamhetsanläggningar för avlopp i tätbebyggda områden som inte kommer att kunna få kommunalt VA.
- Inventera enskilda avloppsanläggningar och ställa krav på fullgod rening, närsaltsreduktion och egenkontroll. Strävan ska vara att ta hand om närsalter på den egna fastigheten.

- Genom information stimulera användande av nya tekniska lösningar för avloppsrening som innebär förbättrad slamhantering och närsaltsreduktion.
- Fosfatfria disk- och tvättmedel ska användas i enskilda avloppslösningar.
- Kommunen ska verka för en nationell eller regional certifiering av tekniska lösningar samt auktorisation av entreprenörer som anlägger enskilda avlopp. Med ökad kunskap öppnas möjligheter för den enskilde fastighetsägaren att välja rätt avloppslösning samtidigt som behovet av samhällskontroll minskar.

### **Strategi för båtliv och besöksnäring**

- Utveckla bra och fler besökstoiletter i skärgården.
- Främja utbyggnad av mottagningsstationer för latrin från fritidsbåtar.

## **I väntan på kommunalt VA**

Inom områden som kommer att få kommunalt VA inom ca 10 år gäller vissa övergångsprinciper för fastigheter med enskild VA-anläggning:

- En enskild avloppsanläggning ska ha fullgod rening av avloppsvatten fram till dess inkoppling till kommunalt avlopp sker. Om funktionen är undermålig kan den lokala miljömyndigheten förelägga om åtgärd ända fram till tidpunkt för anslutning till kommunal anläggning. Åtgärder ska vara skäligen och anpassas till riskbild och tidpunkt för anslutning.
  - I problemområden där det råder akut vattenbrist eller saltvatteninträngning kan kommunen under en övergångstid hänvisa till kommunala tappställen för dricksvatten.
  - För besiktigad och godkänd anläggning som är nyare än 10 år finns möjlighet till viss ersättning vid övergång till kommunal lösning, se bilagda principer för ersättning.
  - Pågående detaljplanering bör ansökan om bygglov vilandeförklaras i två år. Medges bygglov ska krav på framtida anslutning till allmänt VA säkerställas i särskilt avtal, se bilagda avtalsformulär.
- 
- Bygglov får endast medges om det finns möjligheter att ordna vatten och avlopp på en fastighet, plan- och bygglagen 2 kap, § 3. Temporära lösningar med till exempel tank för avloppsvatten och avsaltningsanläggning kombinerat med modern vattensnål teknik för dricksvatten kan medges som kortsiktig lösning om fastighetsägaren i avtal förbinder sig att ansluta till kommunalt VA när det är utbyggt.
  - Möjlighet att finna särlösningar, genom att t.ex. ansluta enbart avlopp till befintligt kommunalt verk eller utveckling av gemensam vattenförsörjning ska kunna avtalas om. Förutsättningarna kan normalt klargöras i en enklare utredning. Krav på vattensnål teknik kan komma att behövas.

- Inom områden som kan utvecklas utan genomgripande förnyelseplaner ska endast byggrätten justeras med ett enkelt planförfarande samtidigt som VA löses genom kommunal anslutning eller under övergångstid enskild/gemensam lösning.
- I vissa fall kan det vara nödvändigt att ange en genomförande tid i nya detaljplaner som inleds i och med att VA är utbyggt.

## Bilagor

### Nationella och regionala miljömål

#### Riksdagens övergripande mål – ”generationsmålet”

Inom en generation ska dagens miljöproblem vara lösta och samhället grundas på en hållbar utveckling.

#### Riksdagens mål - Grundvatten av god kvalitet

Grundvattnet ska ge en säker och hållbar dricksvattenförsörjning samt bidra till en god livsmiljö för växter och djur i sjöar och vattendrag.

#### Regionala mål för vatten

##### *Skydd av geologiska formationer*

Grundvattenförande geologiska formationer i Stockholms län av vikt för nuvarande och framtida vattenförsörjning ska senast år 2010 ha ett långsiktigt skydd mot markanvändning och verksamheter som begränsar användningen av vattnet (med långsiktigt skydd menas minst 30 år).

##### *Hållbart grundvattenuttag*

I skärgården och andra vattenbristområden är uttagen av grundvatten senast år 2010 reglerade så att de inte överstiger tillgången på grundvatten.

##### *Rent dricksvatten*

Dricksvatten från grundvattentäkter som ger mer än 10 m<sup>3</sup> per dygn i genomsnitt eller betjänar mer än 50 personer per år ska senast år 2010 uppfylla gällande svenska normer för dricksvatten av god kvalitet.

##### *Skydd av kommunala vattentäkter*

Alla kommunala grundvattentäkter ska ha fastställda vattenskyddsområden enligt miljöbalken senast år 2010.

#### Riksdagens mål – Ingen övergödning

Halterna av gödande ämnen i mark och vatten ska inte ha någon negativ inverkan på människors hälsa, förutsättningar för biologisk mångfald eller möjligheterna till allsidig användning av mark och vatten.

#### Regionala mål för avlopp

##### *Minskade fosforutsläpp*

Utsläppen av fosfor från mänskliga aktiviteter till länets kustvatten ska minska med 15 procent från 1995 års nivå till 90 ton år 2010.

##### *Utsläpp genom bräddningar*

Utsläppen av orenat avloppsvatten genom bräddningar från länets avloppsanläggningar ska från och med år 2010 inte överstiga 1 procent av det samlade avloppsvattenutsläppet.

##### *Minskade fosforutsläpp från enskilda*

##### *VA-anläggningar*

Fosforutsläppen från enskilda VA-anläggningar ska minska med 15 procent från 1995 års nivå till 16 ton år 2010.

##### *Minskade kväveutsläpp*

Utsläppen av kväve från mänskliga aktiviteter till länets kustvatten ska minska med 45 procent från 1995 års nivå till 2900 ton år 2010.

##### *Fosforhalt i avloppsvatten*

Från länets samtliga avloppsreningsverk, oberoende av storlek, ska utgående fosforhalt i det behandlade avloppsvattnet normalt inte överstiga 0,3 mg/l.

##### *Minskade ammoniakutsläpp*

Utsläppen av ammoniak i länet ska minska med minst 15 procent från 1995 års nivå till år 2010.

## Principer för ersättning vid inlösen av enskild avloppsanläggning som inte får nyttjas efter utbyggnad av kommunalt VA

Värmdö kommun ersätter enskilda fastighetsägare för nyare enskilda avloppsanläggningar vid utbyggnad av kommunalt VA enligt 40 § Lagen om allmänna vattentjänster.

Villkor för ersättningar:

- Fastigheten ingår i det VA-verksamhetsområde som fastställs av kommunfullmäktige.
- Anläggningen ska ha tillstånd som enskild avloppsanläggning och vara slutbesiktad.
- Anläggningen ska vara maximalt tio år gammal.
- Ersättningen utgår med maximalt avloppsandelen i anslutningsavgiften.
- Verifierade kostnader för material och arbete ersätts. Värdet nedräknas enligt beslutade avskrivningstider för respektive typ av anläggning, se tabell nedan. Värdet sjunker med 10 procentenheter för varje påbörjat år efter datum för slutbesiktning.
- Kan inte kostnader för anläggningen styrkas tillämpas en schablon för material och arbetskostnader. Värdet nedräknas enligt beslutad avskrivningstid för respektive typ av anläggning.

Typ av anläggning	Avskrivningstid
Sluten tank för WC-avlopp	10 år
Infiltrationsanläggning för BDT-avlopp med slamavskiljare	10 år
Infiltrationsanläggning för WC och BDT-avlopp med slamavskiljare	10 år
Markbädd för WC och BDT-avlopp med slamavskiljare m.m.	10 år
Minireningsverk	10 år
Torra toalettlösningar	10 år

---

## Avtal om framtida anslutning till allmän VA-anläggning

Fastigheten \* är belägen utanför verksamhetsområde för kommunalt vatten- och avlopp. Enligt kommunens bedömning bör områdets VA-försörjning lösas i ett sammanhang antingen genom framtida utvidgning av kommunens verksamhetsområde för vatten och avlopp eller genom en gemensamhetsanläggning. Av denna anledning gäller förbud mot nyanläggning av VA som en bestämmelse i detaljplanen för området. Det innebär också att byggnation som kräver VA inte får ske.

Bygg- och miljökontoret bedömer dock att fastighetens VA-försörjning kan ordnas med en enskild anläggning som en temporär lösning tills anslutning till en gemensam lösning kan erbjudas.

Undertecknad fastighetsägare är införstådd med att en temporär lösning ska utföras på egen bekostnad och endast får nyttjas fram tills ett gemensamt alternativ finns.

Undertecknad fastighetsägare och Värmdö kommun träffar vidare följande överenskommelse:

1. Fastigheten ska anslutas till kommunens VA-nät eller gemensamhetsanläggning så snart förutsättningar till detta föreligger enligt lagen om allmänna vattentjänster eller genom beslut om inrättande av gemensamhetsanläggningen.
2. Undertecknad ägare till fastigheten ska vid anslutning betala fastställd anläggningsavgift enligt VA-taxa eller anläggningsbeslut. Om fastigheten överlåts till ny ägare, ska denna skyldighet förbehållas i handlingar som förvärv av äganderätten grundas på.
3. Kommunen eller blivande anläggningssamfällighet medges rätt att nyttja eller lösa in den enskilda renvattenanläggning om den kan komma till nyttjande i den samordnande vattenförsörjningen. Ersättning ska då regleras enligt lagen om allmänna vattentjänster eller i anläggningsbeslut.
4. Ersättning kan komma ifråga för nyare enskild avloppsanläggning enligt reglerna i 40 § lagom om allmänna vattentjänster, om de särskilda villkor Värmdö kommun beslutar om uppfylls.
5. Kommunen äger rätt att skriva in denna nyttjanderätt i fastighetsboken.

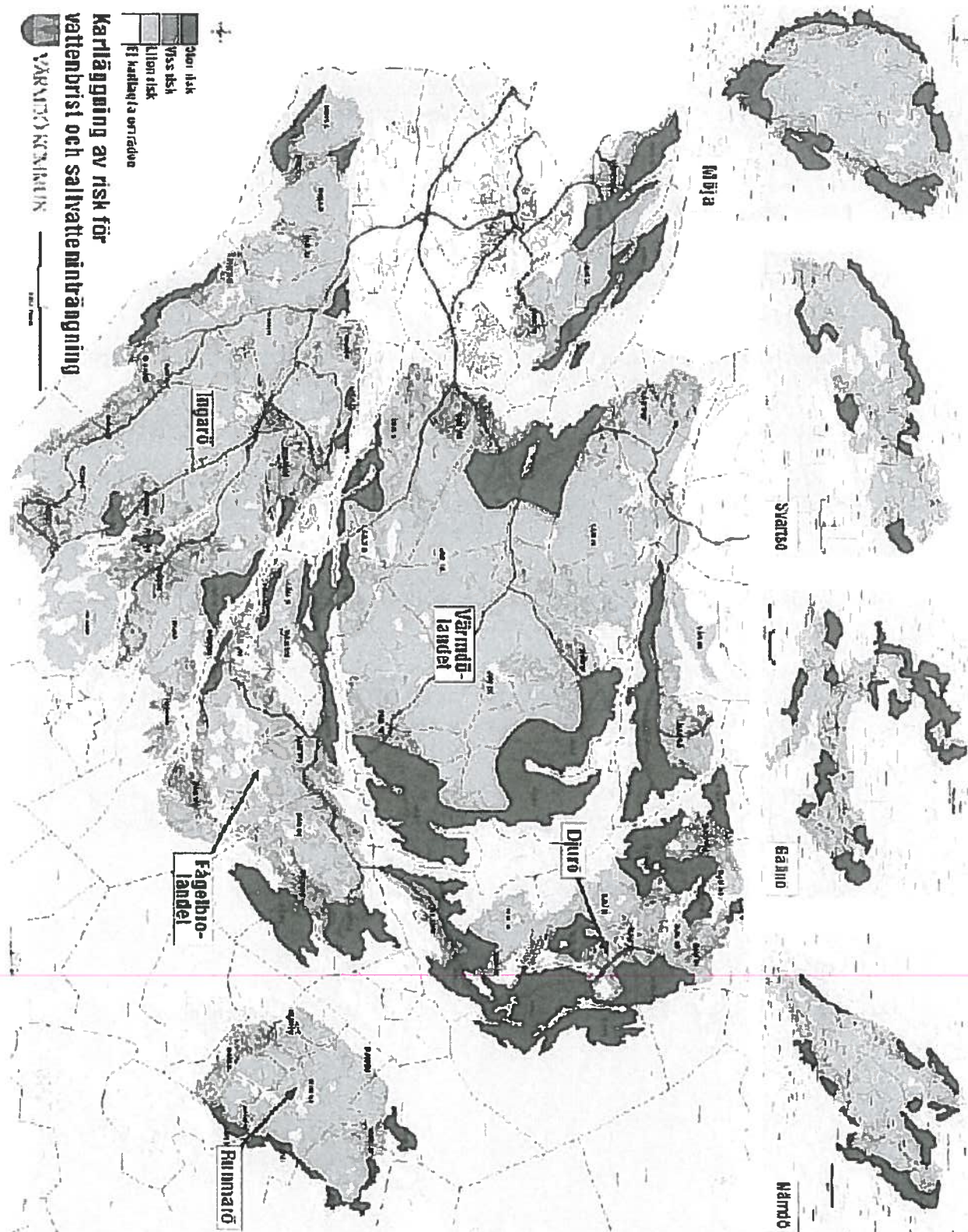
Värmdö dag som ovan

**Fastighetsägare**

**Värmdö Kommun**

\_\_\_\_\_  
Ordförande i bygg-, miljö- och  
hälsoskyddsämnden

## Karta med översiktligt bedömd risk för vattenbrist och saltvatteninträngning.



Kommentar: Förklaring till områdesnamnen som Vär I kan fås i rapporten "Fakta om enskilt vatten och avlopp".



# Kommunens skyddsområden

