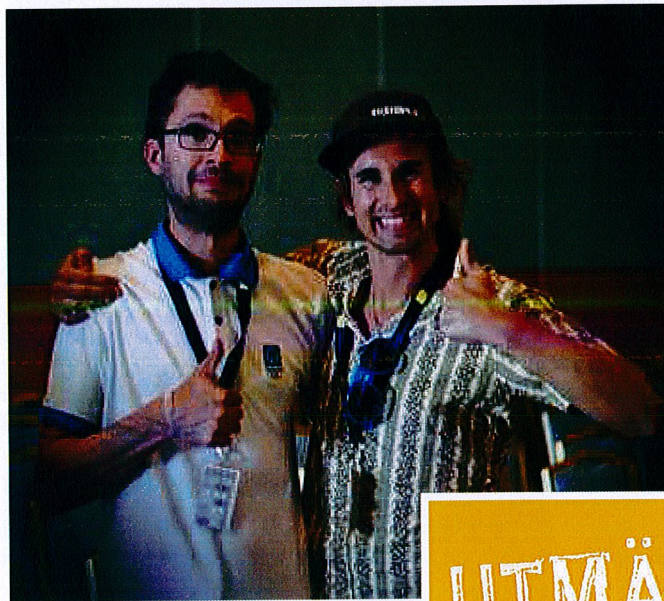


FU SÖDERTÖRN

EN SATSNING PÅ
FÖRENINGsutveckling I SÖDERTÖRN



FU SÖDERTÖRN

EN SATSNING PÅ FÖRENINGsutVECKLING I SÖDERTÖRN

BAKGRUND

Sedan 2007 har Haninge kommun bedrivit en utbildning med inriktning på föreningsutveckling och med en kvalitetsstämpel (Utmärkt förening) som resultat. I år vill man från Haninges sida utveckla sitt koncept och tog därför kontakt med andra kommuner runt om i Södertörnsområdet för att gemensamt förbättra möjligheterna för det ideella föreningslivet i regionen att utvecklas.

MÅL & SYFTE

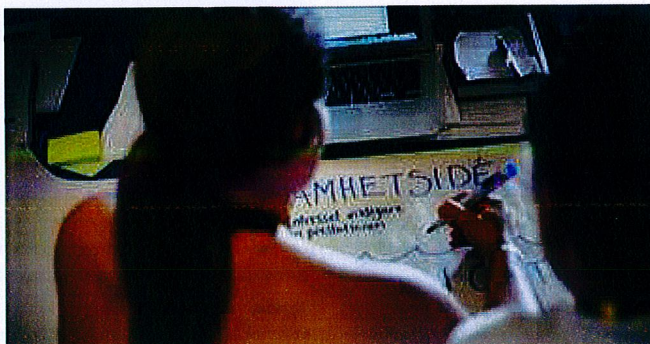
Syftet är att erbjuda en stimulerande och intensiv utbildningsvecka utomlands som ska ge föreningarna kunskap och verktyg att utveckla sin förening på egen hand. Skapa lust och energi att fortsätta utveckla föreningen, utbyta erfarenheter samt påbörja processen med verksamhetsplanering, utveckling och nytänkande.

Kommunernas stora vinning är ett slagkraftigt och gemensamt koncept för att stärka det ideella föreningslivet till en relativt låg kostnad och med stor effekt. Detta ihop med att samarbetet och de kommunala avtal som skrivs med SISU Idrottsutbildarna förtydligas ytterligare vad kommunerna betalar för och vad de får i retur.

Lärandemål

Stadgar & föreningskunskap

Föreningen och kursdeltagarna ska förstå föreningslivets strukturella uppbyggnad och dess regelverks påverkan på den egna föreningen. De ska känna till vikten av föreningslivets grundläggande principer samt vikten av medlemslinjens betydelse. Vidare ska inblick ges i den ideella föreningens associationsrättsliga ställning. Deltagarna ska förstå vikten av verksamhetsanpassade stadgar samt kunna analysera och anpassa dessa utifrån verksamheten.



Kärnvärden & policy

Föreningen och kursdeltagarna ska ha kunskap om kärnvärdenas och en policys betydelse för föreningen samt hur man tydliggör och kommunicerar dessa. De ska förstå att gemensamma kärnvärden talar om vad föreningen vill stå för nu och i framtiden och att de anger vilka grundläggande värderingar som driver dem. Deltagarna ska reflektera över föreningens kärnvärden och hur dessa kommuniceras och efterlevs idag samt påbörja ett strategiskt utvecklingsarbete kring sina kärnvärden och sina policys.

Mål & strategiprocessen

Föreningen och kursdeltagarna ska ha kunskap om vad mål- och strategiarbete innebär, både teoretiskt och praktiskt samt ha kunskap och förståelse för den egna föreningens styrkor och svagheter i förhållande till omgivningens hot och möjligheter. De ska ha påbörjat arbetet med verksamhetsplanering och en strategi för det fortsatta arbetet efter utbildningsveckan.

Organisation

Föreningen och kursdeltagarna ska utifrån sin egen verksamhet, känna till olika funktioner och vad som behövs i en organisation för att kunna lösa de uppgifter som finns. De ska även känna till organisationers olika strategiska nivåer och förstå vikten av att kunna omforma organisationen för att möjliggöra att målen i verksamheten uppnås.



Human Resource Management & rekrytering

Föreningens och kursdeltagarna ska ha grundläggande kunskaper i vad som ligger i begreppet HRM och vad det betyder för deras egen verksamhet. De ska ha påbörjat arbetet med en ledaridé som tydliggör hur man arbetar med att rekrytera, utveckla och skapa mervärde och glädje för de ledare som finns i föreningen samt hur man ska arbeta för att vara attraktiv för fler att engagera sig i föreningen. Deltagarna ska även förstå ledarskapets viktiga uppdrag, dvs att få människor att gemensamt sträva mot samma mål och utförande i förhållande till människors behov av bland annat bekräftelse och uppmuntran.

UPPLÄGGET

Som det ser ut nu så har Haninge, Huddinge, Tyresö, Ekerö, Värmdö, Salem, Botkyrka, Nynäshamn och SISU Idrottsutbildarna träffats för att diskutera möjligheterna att gå samman kring detta koncept.

Deltagande

Tanken är att år 2013 skickar varje kommun mellan 2 och 8 föreningar beroende på vad som är möjligt. På sikt hoppas vi kunna skicka 6-7 föreningar per kommun och gång. Varje förening skickar i sin tur 4 deltagare (två kvinnor och två män).

Vid ett första estimat trodde styrgruppen att följande antal var rimligt deltagande år 2013:

- Haninge – 8 st föreningar
- Ekerö – 3 st
- Huddinge – 6 st
- Tyresö – 5 st
- Värmdö – 4 st
- Salem – 2 st

Totalt 28 föreningar.

Botkyrka och Nynäshamn har inte gjort denna bedömning ännu.

Utbildningen

Från Haninges erfarenheter av en lång utbildningsperiod på två år vill vi nu istället intensifiera utbildningen till en veckas utbildning i en av Haninges vänorter, Formia i Italien.



SISU Idrottsutbildarna som står för föreläsarkåren (8 st kursledare och 2 st storgruppsföreläsare) finns med i det initiala arbetet med att utforma en föreningsneutral utbildning tillsammans med kommunernas representanter. För att varje förening ska få ut maximalt av utbildningen delar vi upp det totala antalet föreningar i 4 eller 5 grupper med blandade föreningar från samtliga kommuner. Varje grupp blir tilldelade två stycken kursledare från SISU som håller i 90% av utbildningen och processarbete i den lilla gruppen. 10% hålls i storföreläsning för samtliga 120 deltagarna. Dessa kan handla om juridik eller liknande som är en för smal expertis för kursledarna att lära sig på kort tid.

För att minimera negativ uppmärksamhet från media samt att optimera möjligheten för föreningarna att ta till sig mesta möjliga av utbildningen så föreslår styrgruppen ett intensivt schema för respektive utbildningsgrupp. Gärna från kl 08:30 till kl 18:30 med ett längre uppehåll för lunch och avkoppling. Avtal som reglerar föreningarnas ansvar (deltagande-, närvaro- och alkoholfrågan m.m.) och dess konsekvenser kommer skrivas för att förtydliga utbildningens avsikt.

Vid ett eller ett par tillfällen ska även ges möjligheter att kunna utbyta erfarenheter och knyta kontakter mellan de svenska; och de utländska föreningarna som finns på plats.

Förslaget kring utbildningens områden är:

- Stadgar
- Kärnvärden & policy
- Mål & strategi
- Organisation
- Human resource management och rekrytering

Finansiering

Kostnaderna för resa, boende, konferens, mat, kursmaterial, föreläsararvoden och marknadsföring landar på cirka 1,5 mkr för 28 förenings deltagare, kursledare samt styrgrupp.

Detta ser i skrivande stund ut att kunna finansiera sig enligt följande:

- EU-bidrag (Europe for Citizens) 700 000 kr
- SISU Idrottsutbildarna 370 000 kr
- Föreningsavgift (1 500 kr/deltagare) 168 000 kr
- Kommunala medel 300 000 kr (~10 800 kr/förening)
 - Haninge (8) 86 400 kr
 - Ekerö (3) 32 400 kr
 - Huddinge (6) 64 800 kr
 - Tyresö (5) 54 000 kr
 - Värmdö (4) 43 200 kr
 - Salem (2) 21 600 kr

SUMMERING

På initiativ från Haninge kommun har vi nu inlett ett samarbete mellan åtta kommuner och SISU Idrottsutbildarna och en satsning på utbildning som ska stärka det ideella föreningslivet på sikt. Ett spännande koncept med en veckas intensiv utbildning i natursköna Italien, cirka 280 timmars utvecklingsarbete på sin förening fördelat på de fyra deltagarna, erfarenhetsutbyten med italienska föreningar och ett minne för livet.

Vi hoppas att ni inte vill missa detta!

