

**Ekonomiavdelningen**  
**05-03-15**

# **SOCIALNÄMNDENS**

## **BOKSLUT**

**2004**

**SN 05-03-23**

## DRIFTBUDGET

	<b>Bokslut 2003</b>	<b>Budget 2004</b>	<b>Bokslut 2004</b>	<b>Diff</b>
<b>Kostnader</b>	451 698	473 852	476 925	-3 073
<b>Intäkter</b>	84 161	87 644	94 109	6 465
<b>Netto</b>	367 537	386 208	382 816	3 392

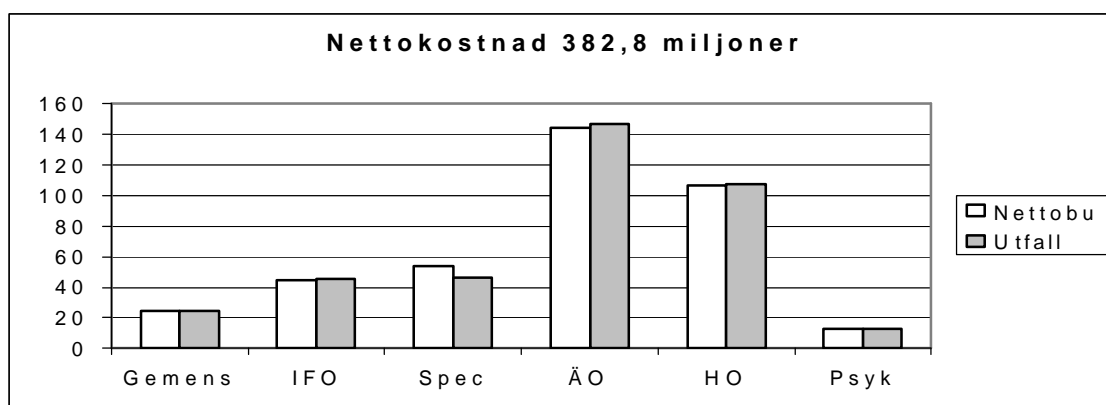
## INVESTERINGSBUDGET

	<b>Bokslut 2002</b>	<b>Budget 2004</b>	<b>Bokslut 2004</b>	<b>Diff</b>
<b>Inkomster</b>	0	0	0	0
<b>Utgifter</b>	587	480	446	34
<b>Netto</b>	587	480	446	34

Nämndens ansvarsområden är uppdelade i fyra avdelningar. IFO-avdelningen handhar i huvudsak försörjningsstöd (f d socialbidrag) och familjerätt samt utredningar och stöd till barnfamiljer. Specialavdelningen arbetar med missbrukare och ungdomar. Äldreomsorgsavdelningen ger vård och service till personer äldre än 65 år. Avdelningen för handikappomsorg ger insatser till fysiskt och psykiskt funktionshindrade personer under 65 år.

### Årets resultat

Socialnämndens nettobudget på 386,2 miljoner uppvisar överskott med 0,9 procent eller 3,4 miljoner. Största skillnaden mellan budget och utfall finns inom specialavdelningen som redovisar ett plus på 8 miljoner.



### Måluppfyllelse

Av socialnämndens 16 resultatmål är tolv uppfyllda, två delvis och två ouppfyllda. Målen redovisas under respektive verksamhet.

### Kvalitetsarbete

Inom nämndens område finns totalt 29 kvalitetsgarantier. Arbetet fortsätter med att informera om garantierna, förankra och följa upp dem. Uppföljningen visar att garantierna kan uppfyllas inom samtliga områden. Innehållet i vissa garantier kan utvecklas vidare. Ett sådant exempel är aktiviteterna inom äldreboenden där man lovar att de boende ska ha minst en aktivitet i veckan. Garantin om legitimation/namnskylt inom hemtjänsten uppfylls nu genom att alla vårdbiträden bär både namnskylt och har en legitimation med sig när de går hem till äldre och funktionshindrade.

Synpunkter på verksamheten, såväl beröm och klagomål, lämnas in av brukarna och de besökande. Totalt har under året noterats 69 inkomna synpunkter. Av dessa är åtta beröm och 61 klagomål. Klagomålen handlar om innehållet i insatsen d v s vad insatsen omfattar och hur den utförs, rutiner och handläggning, information och även bemötande. De beröm som lämnats in handlar om det goda omhändertagandet och bemötandet. Alla klagomål som kommer in åtgärdas direkt. De allra flesta klagomålen handlar om frågor som enbart berör den person som klagat, men i något fall kan en inkommen synpunkt leda till förändringar i verksamheten.

Ett flertal brukarundersökningar, granskningar och tillsynsbesök i verksamheterna har skett under året. Inom individ- och familjeomsorgen har en enkätundersökning gjorts om brukarsynpunkter inom Familjecenter och öppen förskola. Inom handikappomsorgen har man undersökt vad brukarna anser om sitt boende med särskild service. Inom äldreomsorgen har förvaltningen granskat två äldreboenden; Trollängen och sjukhemmet Syrenen vid Björkbackens äldrecentrum. Länsstyrelsens äldreskyddsombud har gjort en granskning av hemtjänsten och Tyresögården. Tillsynsmyndigheterna Länsstyrelsen och Arbetsmiljöverket har aviserat om ytterligare granskningar under 2005; samtliga verksamheter inom äldreomsorgen och den psykosociala miljön för första linjens chefer. Miljö- och stadsbyggnadsförvaltningen kommer att granska livsmedelshållning/matproduktion och ventilation på äldreboenden.

# FÖRVALTNINGSGEMENSAMT

	<b>Bokslut 2003</b>	<b>Budget 2004</b>	<b>Utfall 2004</b>	<b>Diff</b>
<b>Kostnader</b>	18 737	24 027	24 434	-406
<b>Intäkter</b>	0	19	348	329
<b>Netto</b>	18 698	24 008	24 085	-77

## Verksamhetsbeskrivning

Förvaltningsgemensam verksamhet innefattar socialnämnd, kansli samt ekonomiavdelning. Dessutom ingår förvaltningsgemensamma kostnader som internhyra, IT-stöd och delar av kommunövergripande service.

## Budgetutfall, minus 0,1 miljoner

Budgeten på 4,3 miljoner för bostadsanpassning överfördes till nämnden under året. Kostnaden för verksamheten överskrids med en knapp miljon. Överskott på motsvarande belopp finns inom kansli, ekonomiavdelning och socialnämnd. Vakanshållning av en kanslistjänst och en långtidssjukskrivning har bl a genererat överskott.

## IFO- avdelningen

	<b>Bokslut 2003</b>	<b>Budget 2004</b>	<b>Bokslut 2004</b>	<b>Diff</b>
<b>Kostnader</b>	44 693	48 110	48 575	-465
<b>Intäkter</b>	2 965	3 120	2 918	-202
<b>Netto</b>	41 728	44 990	45 656	-666

### Bruttokostnad och servicenivå

(2004-års pris)	<u>2000</u>	2001	2002	2003	2004
Kronor/invånare	1 174	1 106	1 187	1 150	1 198
Hushåll med försörjn.stöd	226	203	200	187	202
(Snitt per månad)					

### Verksamhetsbeskrivning

Avdelningen består av Försörjningsstödsenheten, Familjeenheten samt Familjecenter. Avdelningen svarar för förebyggande verksamhet, utrednings- och behandlingsarbete enligt SoL, LVU (lag med särskilda bestämmelser om vård av unga) samt föräldrabalken med flera lagar och förordningar. Detta innebär huvudsakligen handläggning av frågor om försörjningsstöd (socialbidrag), utredning av barn 0-12 år som befaras fara illa, placering av barn i familjehem eller i hem för vård och boende (HVB) samt rekrytering, tillsyn och handledning av familjehem. IFO-avdelningen ansvarar för rekrytering av familjehem till både familjegruppen och ungdomsgruppen. Avdelningen svarar även för adoptionsärenden, faderskapsärenden, namnändringar m.m. enligt Föräldrabalken samt handlägger dödsboanmälningar.

Olika former av stödinsatser kan erbjudas främst genom Familjecenter, t ex kontaktfamilj eller kontaktperson särskilt för ensamstående föräldrar samt familjeinsatser i hemmet. Familjecenter har även en omfattande gruppverksamhet och kan erbjuda stöd genom grupper för t ex barn till missbrukare och barn till psykiskt sjuka.

Övergångslägenheter/kommunkontrakt, två akutbostäder samt ett stödboende för unga mammor, finns knutna till avdelningen. Genom avtal med Södertörnskommuner finns tillgång till natthärbärge på Huddinge Härbärge.

Socialjouren Nacka/Tyresö svarar för akuta insatser samt tillsyn i förebyggande syfte utanför kontorstid, kvällar, nätter och helger.

Familjerådgivning erbjuds Tyresöbor genom Söderstöd AB som utför uppdraget på entreprenad.

## Resultatmål

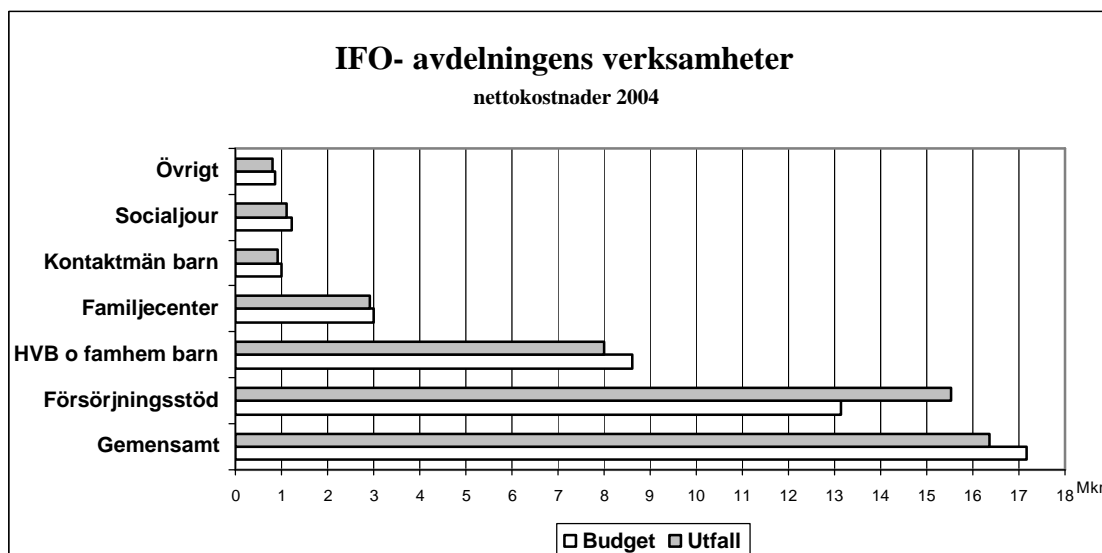
- ? *Samtliga placerade barn ska ha en individuell skriftlig behandlingsplan.* Målet är uppfyllt. Genomgång har skett av alla placerade barn under året och individuella, skriftliga behandlingsplaner har upprättats i de stadigvarande placeringarna.
- ✗ *I barnfamiljer som varit beroende av försörjningsstöd i minst ett år ska barnens behov särskilt uppmärksammas.* Målet är uppfyllt. Ansökningar om ekonomiskt bistånd till gagn för barn har prövats mer generöst när det gällt familjer med långvarigt biståndsbehov.
- ✗ *Antalet ärenden beroende av långvarigt försörjningsstöd (över 1 år) ska minska.* Målet är inte uppfyllt. Antalet hushåll har ökat från 82 till 109 under året. Andelen har ökat från 47 till 49 procent och utgör hälften av samtliga bidragshushåll. Den svaga efterfrågan på arbetskraft under året bedöms vara anledningen till ökningen.

## Kvalitetsarbete

Kvalitetsgarantierna för försörjningsstöd och familjehem har setts över och reviderats. Flera av garantierna gällande försörjningsstöd har skärpts, eftersom uppföljningen visade att de uppfyllts med god marginal. Nya garantier har arbetats fram och införts för kontaktfamiljer/personer.

## Budgetunderskott minus 0,7 miljoner

Nettoutfallet för IFO- avdelningen blev minus 0,7 miljoner eller ca 1,5 procent.

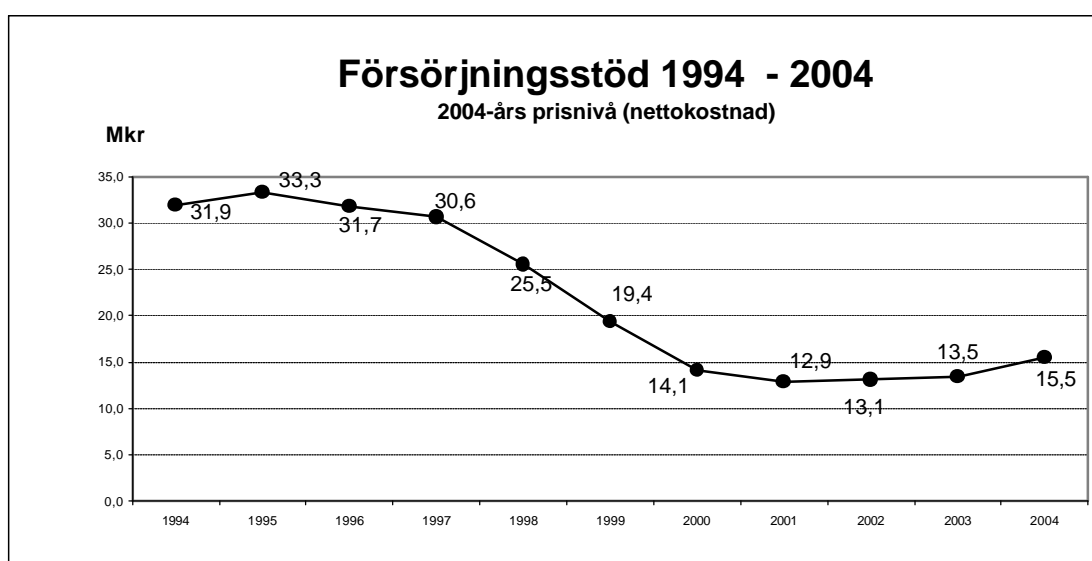


### Gemensamt/handläggning/administration, plus 0,8 miljoner

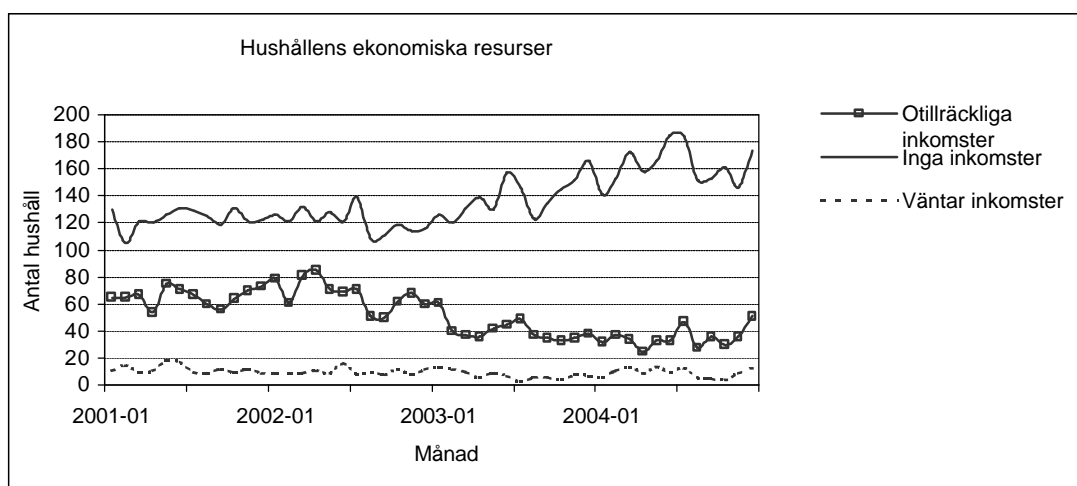
För att hålla budget har förvaltningen fått i uppdrag att inte återbesätta anställningar vid uppsägning eller tjänstledighet. Flera tjänster har vakanshållits under längre sjukfrånvaro, återanställningar har uppskjutits och några har gått ned i tid efter föräldraledighet. Vid nyrekrytering har viss löneglidning skett.

### Socialbidraget ökar till följd av hushållens minskade inkomster, minus 2,4 miljoner

I jämförelse med föregående år har det genomsnittliga antalet hushåll per månad ökat med 15 stycken, en ökning med 8 procent. Andelen långtidsberoende hushåll, mer än ett år, har ökat för första gången på många år, från 47 – 49 procent.. Förändringarna kan inte tillskrivas någon särskild grupp, utan ökningen har skett av såväl arbetslösa, sjukskrivna och hushåll med sociala problem.



Antalet bidragshushåll utan några egna inkomster har ökat under de senaste två åren. Detta kan förklara att medelbidraget per månad är 300 kr högre under 2004. Det är i huvudsak inkomster från andra sociala ersättningssystem som minskat. Utöver den ökade kostnaden har rätten att återkräva utbetalt försörjningsstöd begränsats. Intäktssidan redovisar underskott med 0,4 miljoner.





### **Stort antal barn och ungdomar i familje/jourhem, minus 1,1 miljoner**

Antalet familjehemsplacerade barn under 13 år har ökat jämfört med 2003 till 28 pågående placeringar större delen av året. Fyra placeringar har övergått till ungdomsgruppen under året. Efter sommaren har en markant ökning av antalet anmälningar om barn som misstänks fara illa skett och arbetsbelastningen har varit hög. Antalet anmälningar har ökat med 56 % från 2003 till 2004, från att i tre år legat konstant. Som en följd av detta har antalet jourplaceringar varit många. Under året har 12 barn varit jourplacerade varav fyra placerade hos släkt, tre i jourfamiljer samt fem genom förmedling av kvalificerade jourhem till en kostnad av ca 38 tusen per barn och månad.

### **HVB 0-12 år, plus 1,7 miljoner**

En placering för längre tid övergick från september till ungdomsgruppen. I december placerades en asylsökande familj, mamma och två barn på utredningshem. Dessa kostnader kommer att återsökas från staten.

### **Kontaktperson, plus 0,1 miljoner**

En viktig förebyggande insats som berör ca 40 barn. Antalet barn med kontaktfamilj har minskat något under senare delen av året. Högre ersättningar utgår till kontaktpersoner vid umgänge enligt tingsrättsdomar. De senare har minskat i antal och kostnaderna har sjunkit med nära 150 tusen.

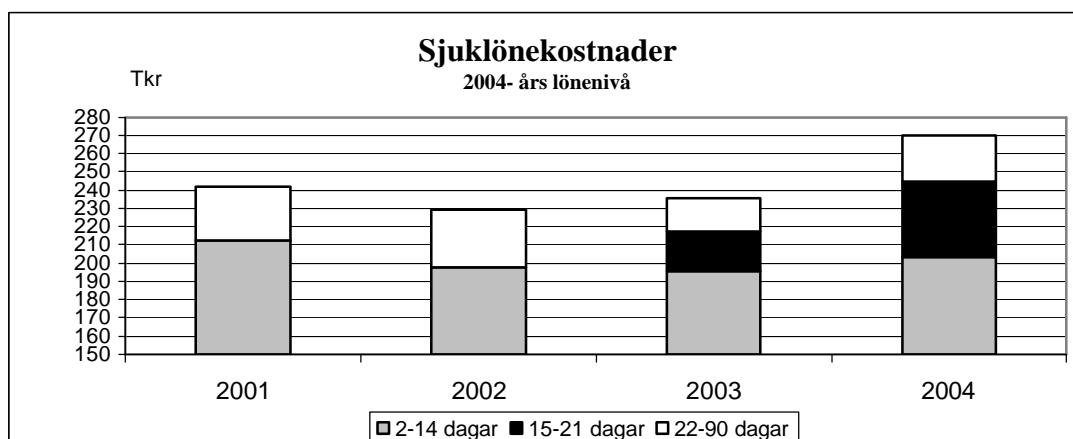
### **Socialjouren, plus 0,1 miljoner**

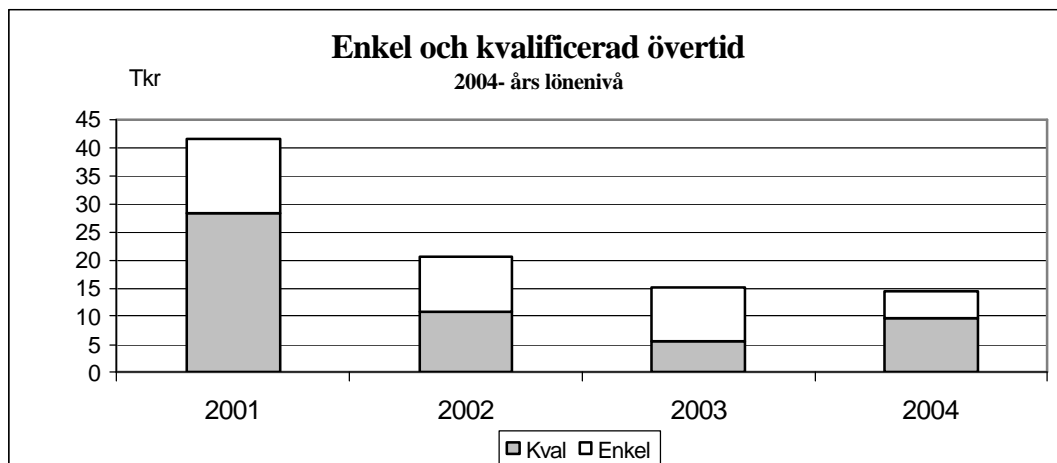
#### **Unga mammor**

I augusti avslutades projektet som delfinansierats av Länsstyrelsen. Projektet permanentas med något förändrad inriktning. Tillsyn och stöd till mammorna ges fortsättningsvis av socialsekreterare i försörjningsstödsenheten inom befintliga resurser.

#### **Sjuklön och mertidskostnader**

I FO-avdelningen hör liksom specialavdelningen till de verksamheter som har den lägsta sjukfrånvaron i kommunen. Sjuklönekostnaderna har ökat marginellt i förhållande till föregående år. Kostnaden för både den korta och långa sjukfrånvaron ökar något. Tredje sjuklöneveckan som infördes i juli 2003 innebär en merkostnad på 35 tusen. Kostnader för mertidsarbete i form av enkel och kvalificerad övertid ligger på samma låga nivå som 2003 dvs 15 tusen.





**Externa medel har sökts och erhållits för:**

- Projekt Unga mammor

400 tkr

**Åtgärder för att undvika prognostiserat underskott**

**Vakanshållning av tjänster**

En halvtid som familjerättssekreterare har varit vakant sedan årsskiftet, tillsättning i augusti, vilket ger en kostnadsminskning med ca 120 tusen. Vakanshållning 1,0 socialsekreterare fr o m september 140. Vakanshållning en månad 1,0 utredare genom senarelagt tillträdesdatum vid rekrytering ca 38 tusen. Vakanshållning av 1,0 socialsekreterare under 5 månader ca 100 tkr

<b>Nyckeltal</b>	<b>Bokslut 2003</b>	<b>Budget 2004</b>	<b>Bokslut 2004</b>
<b>Försörjningsstöd</b>			
Bidragshushåll/månad	187	203	202
Kronor/bidragsmånad	6 239	5 727	6 596
Totalt, tkr	14 000	13 950	15 989
<b>Familjehem</b>			
Helårsplaceringar 0-12 år	28,4	31	27,84
Kr/dygn	574	528	603
Årskostnad/placering, tkr	209	193	221
Totalt, tkr	5 946	5 987	6 148
<b>Institutionsvård/HVB</b>			
Helårsplaceringar 0-12 år	3,0	2,6	0,8
Kr/dygn	1 735	2 387	2 040
Årskostnad/placering, tkr	633	925	745
Totalt, tkr	1 900	2 265	614
<b>Framtiden</b>			

**Föräldrautbildning vid adoption**

Enligt lagändring from 1 januari 2005 ska enskilda som ansöker om medgivande för mottagande av barn för internationell adoption deltagit i en föräldrautbildning anvisad

av kommunen. Möjlighet att ta ut skälig avgift finns. Tyresö kommun kommer till en början att köpa utbildning godkänt av socialstyrelsen. Under våren kommer fråga om fortsatt utbildning samt eventuellt uttagande av avgift att diskuteras.

### **Nedläggning av Härbärke**

Tyresö kommun har tillsammans med fem kommuner på Södertörn avtal med Huddinge härbärke. Härbäret är nu uppsagda från sina lokaler fr o m halvårsskiftet 2005 och härbärets framtid är osäker. Om lokalfrågan inte löses och härbäret läggs ner måste platser köpas på annat håll med ökade kostnader som följd.

## Specialavdelningen

	<b>Bokslut 2003</b>	<b>Budget 2004</b>	<b>Bokslut 2004</b>	<b>Diff</b>
<b>Kostnader</b>	52 407	57 075	48 567	8 508
<b>Intäkter</b>	3 507	3 130	2 634	-496
<b>Netto</b>	48 900	53 945	45 933	8 012

### Bruttokostnad och servicenivå

(2004-års pris)	<u>2000</u>	2001	2002	2003	2004
Kronor/invånare	1 304	1 411	1 394	1 312	1 198
Aktuella ungdomar					
13-20 år	268	329	290	347	348
Andel 13-20 år.	7 %	9 %	7%	8%	8%

### Verksamhetsbeskrivning

Avdelningen har ansvar för att ungdomar mellan 13 – 20 år och deras föräldrar samt vuxna missbrukare och deras anhöriga får det stöd och den hjälp de behöver i enlighet med Socialtjänstlagen (SoL), Lagen om vård av unga (LVU) samt Lagen om vård av missbrukare i särskilda fall (LVM). Insatserna riktar sig främst till ungdomar som visar tecken till att utvecklas ogynnsamt eller befinner sig i riskzon, mot olika grupper av högkonsumenter samt till de som redan utvecklat ett missbruk och drogberoende.

I enlighet med gällande lagstiftning och politiska direktiv arbetar avdelningen förebyggande, utredande, motiverande och behandlande med målgrupperna. Insatserna sker så långt möjligt på hemmaplan i öppenvård samt i samarbete med andra myndigheter och frivilliga organisationer.

Kärnverksamheten är den lagbundna myndighetsutövningen och ligger till grund för allt arbete inom avdelningen. Det riktade förebyggande arbetet sker i *Mobila Teamet* som arbetar med tidiga insatser bland högstadiel elever i nära samarbete med skolorna. Strukturerad vård på hemmaplan är vår lokalt utvecklade öppenvård som sker på *Stegat*, *Elektronikåtervinnarna*, *Måsen*, *Återfallsprevention*, *Ungdomstjänst*, *Tonårsgrupper och Motivationskurs för unga narkomaner*. Utöver dessa program finns *Hästsken* - boende för vuxna missbrukare med psykiatrisk problematik, s k dubbeldiagnoser och *Tyresövågen* – skyddat boende för ungdomar och vuxna missbrukare. På entreprenad av Frälsningsarmén drivs *Källan* – härbärge och inackorderingshem för bostadslösa vuxna missbrukare.

I integrerat (samlokaliserat) samarbetet med Landstinget samverkar avdelningen med beroendevården för ungdomar – *Mini Maria* och med *Tyresömottagningen* beroendevård för vuxna missbrukare.

## Resultatmål

Avdelningens resultatmål kräver en omfattande redovisning och analys som särredovisas i verksamhetsberättelsen

- ? *Vid nyplaceringar av ungdomar i familjehem skall antalet släktingsplaceringar öka.* Målet är uppfyllt. Både antalet och andelen släktingsplaceringar var något större under 2004 än 2003. Under 2003 placerades sex ungdomar i familjehem varav två i släktinghem och 2004 tio ungdomar varav fyra i släktinghem. Antalet ökade med en ungdom.
- ? *Minst 30 % av externt placerade vuxna missbrukare skall ett år efter avslutad placering vara stabilt drogfria.* Målet är uppfyllt. Som definition på ”stabilt drogfria” använder avdelningen begreppen ”vidmakthållande” och ”avslutade”. Vidmakthållande är en av faserna i en förändringsprocess av fem faser enligt en vedertagen modell av Prochaska/DiClemente. Dessa faser är väl kända inom missbrukarvården och används vid individuell utredning, behandling och uppföljning. Under 2003 var 41 personer placerade på extern institution. Av dessa skrevs 32 personer ut under 2003. 34 procent var stabilt drogfria ett år efter avslutad behandling..
- ? *Andelen personer i öppenvårdsprogram på hemmaplan ska öka.* Målet är uppfyllt. Öppenvårdsprogrammen utvecklas ständigt och nya tillkommer. Till öppenvård räknas Steget, Tonårsgrupperna, Ungdomstjänst, Elektronikåtervinnarna, Måsenprogrammet, Återfallsprevention och Motivationskurs för unga narkomaner. Under 2003 deltog 76 personer i öppenvårdsprogram och 2004 ingick 87 personer i någon form av öppenvårdsprogram, en ökning med 11 personer
- ? *Strukturerad verksamhet för ungdomar i riskzon skall utvecklas i samarbete mellan skolan och socialförvaltningen, samarbetet skall även innefatta BUP (barn- och ungdomspsykiatri).* Målet är uppfyllt. Samarbetsmöten tillsammans med Barn- och utbildningsförvaltningen, avdelningen för Individ och försörjning samt BUP har planerats och genomförts. Från och med 1 januari 2005 är Mobila Teamet permanent och utökas med en specialpedagog ( 75 % tjänst) anställd av skolan. Målgruppen har utökats till att omfatta barn i åldrarna 10 – 16 år. BUP:s medverkan består i konsultation till teamet. Samarbetet kommer att fortsätta under 2005 för att planera för ytterligare samverkansformer.

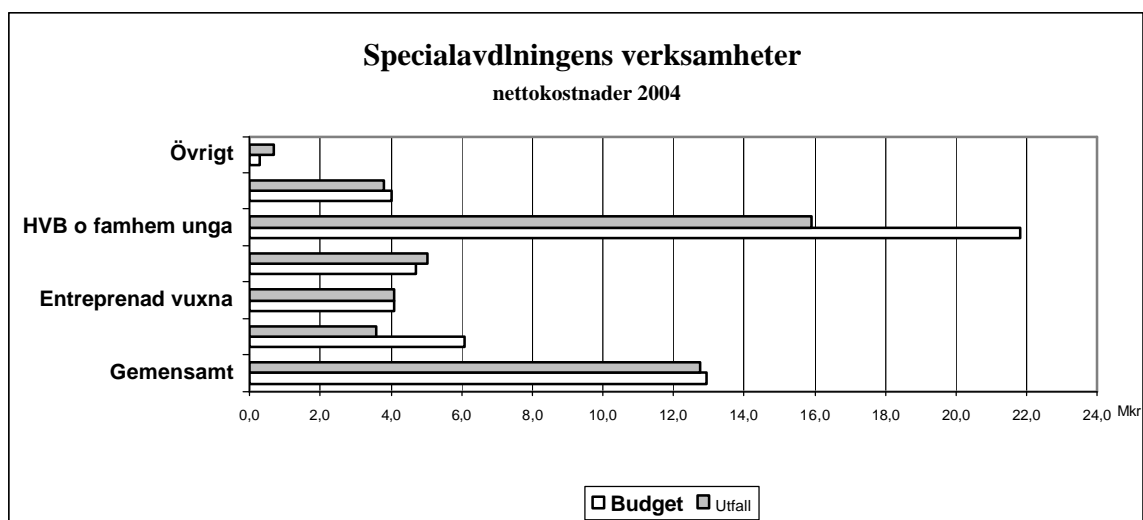
## Kvalitetsarbete

Avdelningen införde *klagomålshantering* från och med 1 januari 2001. Under 2004 kom sju klagomål till avdelningen, varav två avsåg samarbetspartnerna Tyresömottagningen och två Källan. Av tre klagomål som riktades mot Specialavdelningen/ungdom och missbruk avsåg två avdelningens insatser och ett avsåg informationens tillgänglighet. Inkomna klagomål redovisas internt kvartalsvis och för Socialnämnden i mars och september.

För att kvalitetssäkra avdelningens arbete har under året nio kvalitetsgarantier arbetats fram vilka redovisas i budget 2005. En plan för lokal uppföljning och forskning har tagits fram. Personal från samtliga arbetsgrupper har varit delaktiga i framtagandet. Löpande sker samverkan enligt särskilt avtal med Ersta Sköndal Högskola och Kriminologiska institutionen vid Stockholms universitet.

## Resultat plus 8 miljoner

Nettoutfallet för specialavdelningen blev plus 8 miljoner eller ca 17 procent. Resultatet är i huvudsak relaterat till färre externa placeringar av ungdomar. Även köpta platser för vuxna missbrukare redovisar ett bättre resultat. Intensifierade insatser i öppenvård på hemmaplan innebär dock att andra insatser som familjehem, jourhem, kontaktpersoner och mellanvård ökar. Öppenvård är en kombination av olika insatser i den unges eller den vuxnes närmiljö. Underskottet på intäktssidan är en direkt följd av färre externa placeringar för vilka utgår statsbidrag i form av moms-kompensation.



## Ungdomar plus 5,4 miljoner

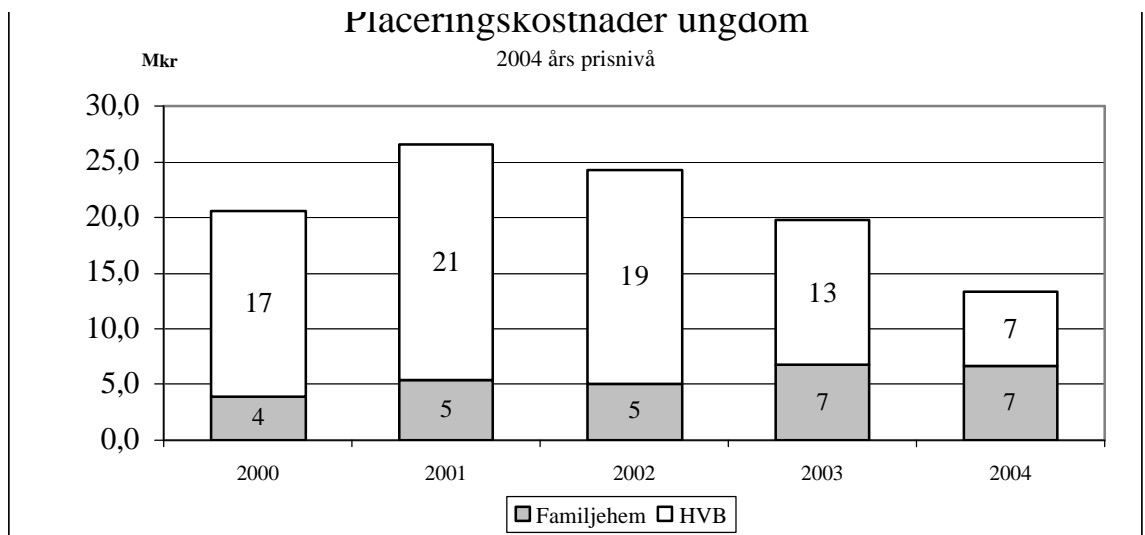
Under året har 348 ungdomar varit aktuella och ligger ungefär på samma höga nivå som under 2003. 2002 var omfattningen betydligt lägre, 290 ungdomar.

## Ungdomar med behov av extern institutionsvård minskade, plus 7,8 miljoner

Intensiva insatser på hemmaplan har brutit den negativa trenden med ökat antal ungdomar på institution. Upphandling av extern institutionsvård har gjorts under året tillsammans med övriga Södertörnskommuner i syfte att minska kostnadsutvecklingen och för att kvalitetssäkra vårdinnehållet.

## Fler barn och ungdomar i familje- /jour- och resurshem, minus 1,6 miljoner

Intensiva insatser på hemmaplan medför att ungdomar kortare eller längre tid placerats i Familjehem och jourhem. Avtalet med kommunens resurshem sades upp under året. För att effektivisera den samlande öppenvården för ungdomar har jourhem kontrakterats samt familjehemsplaceringar prioriterats i syfte att minska institutionsplaceringar och stärka lokalt familjearbete i öppenvård på hemmaplan.



#### **Kontaktpersoner, minus 0,5 miljoner**

Öppenvård är en kombination av olika insatser som sker i den unges närmiljö. En sådan insats är kontaktperson som är en adekvat åtgärd för att strukturera upp den unges fritidssituation.

#### **Mellanvård, minus 0,6 miljoner**

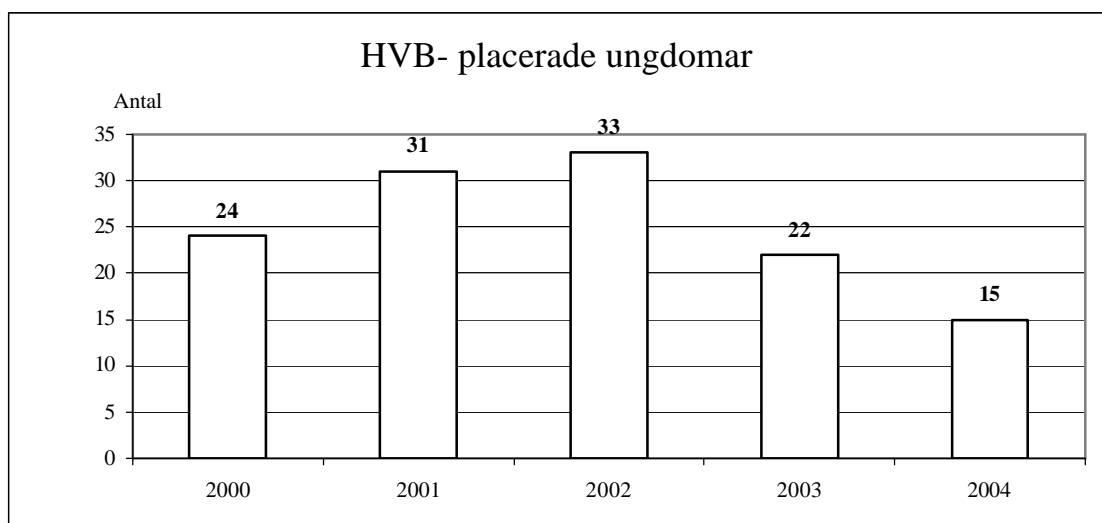
Ytterligare en lokal öppenvårdsinsats är mellanvård som kan bestå av en tillfällig terapeutisk kontakt eller annan intensivinsats i den unges hem.

#### **Ungdomsmottagningen, plus 0,2 miljoner**

Ungdomsmottagningen har sedan flera år varit samlokaliserade med Ungdomsenheten. Allt efter att ungdomskullarna ökat så har ungdomsmottagningen "vuxit ur" sina lokaler. Nya lokaler införskaffades och verksamheten fick en nystart, vilket innebär att verksamheten kan utvecklas till att återigen nå målgruppen i form av öppen verksamhet, studiebesök och andra medicinska och sociala insatser. Förhandling om lokaler och hyreskostnader drog ut på tiden och ger därmed motsvarande överskott.

#### **Stegat, plus 0,1 miljoner**

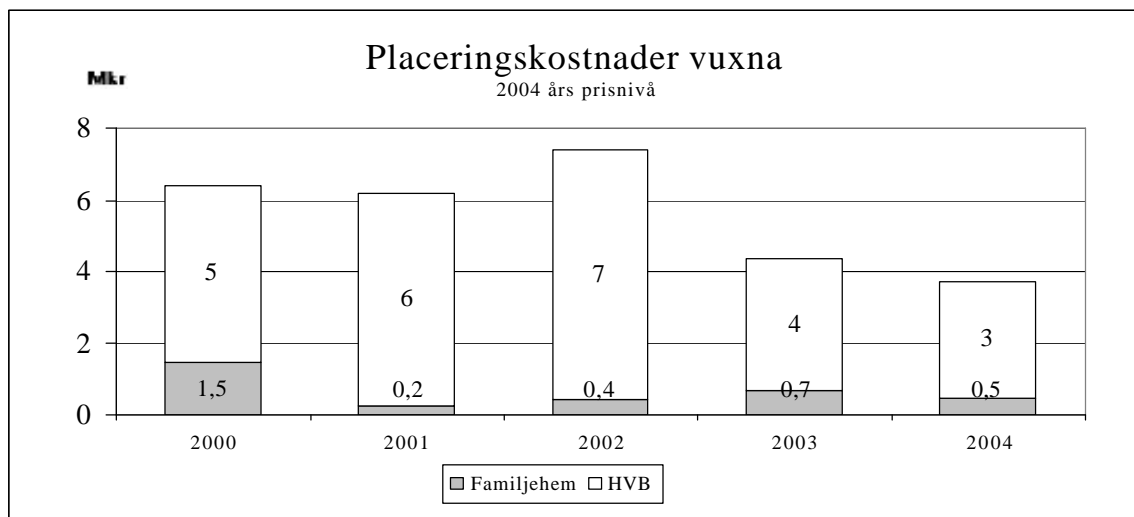
Stegat utökade sin verksamhetsyta under hösten. Mottagandet av elever har dock varit lägre än beräknat under senhösten. Omkostnaderna följer beläggningen och en viss vakanshållning innebär ett mindre ekonomiskt överskott.



Vuxna, plus 2,6 miljoner

**Färre vuxna missbrukare, plus 2,5 miljoner**

Totalt under året har vuxna missbrukare som institutionsplacerats minskat. Under 2003 var 41 stycken placerade jämfört med 27 under 2004, en minskning med 14 personer.



**Hästskon, minus 0,1 miljon**

Beläggningen på Hästskon var vid årets slut åtta personer. Under året har dock beläggningen varit lägre med intäktsbortfall för hyra och kosterättning som följd. Vid de tidpunkter då beläggningen varit låg har enheten tagit emot personer som i annat fall skulle placerats på institution och därmed hade kostnaderna skjutit i höjden. På detta sätt har kostsam vård undvikits. Positiva insatser har vunnits för klienterna i form av boende med tillsyn och omvårdnad i kombination med andra myndigheters insatser.

**Måsen, minus 0,2 miljoner**

Måsens verksamhet har utökats och antalet inskrivna har ökat i förhållande till föregående år. Nio personer fanns i verksamheten i slutet av året. Akut behov av fasadrenovering gör att verksamheten överskrider budget.

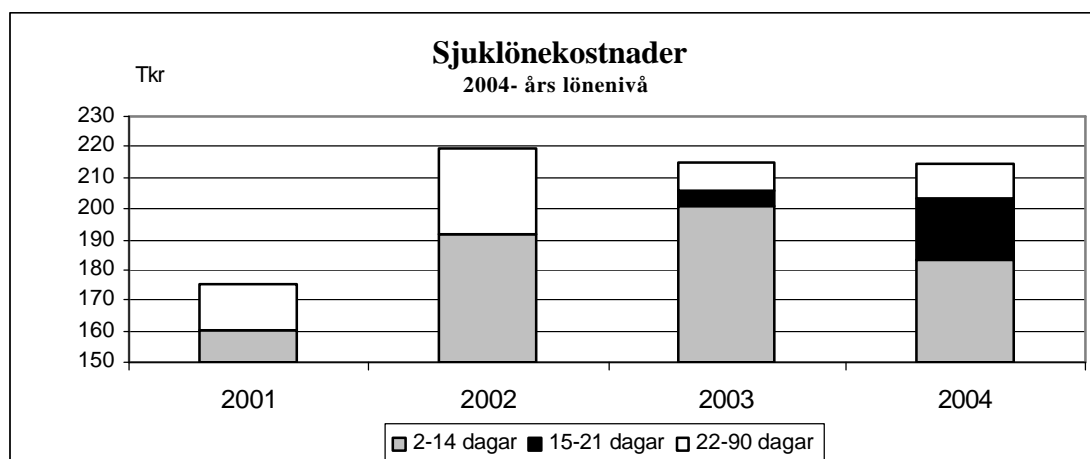
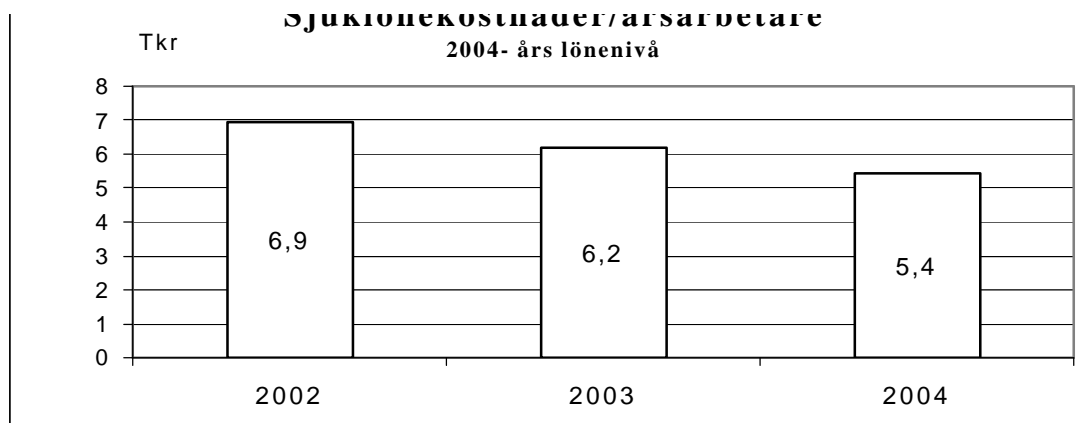
**Handläggning/administration, plus 0,4 miljoner**

En längre sjukskrivning på deltid samt vakanshållning av tjänst t om september har genererat överskottet.

**Sjuklön och mertidskostnader**

Avdelningen hör till de som har de lägsta sjuktalet i kommunen och sjuklönekostnaderna har även sjunkit i förhållande till föregående år trots helårseffekt av tredje sjukveckan. Kostnaden för den korta sjukfrånvaron minskar medan kostnaden för långtidssjukskrivna ökar. Tredje sjuklöneveckan som infördes vid halvårsskiftet 2003 innebar en merkostnad på 15 tkr. Kostnader för mertidsarbete i form av enkel och kvalificerad övertid ligger på samma låga nivå som 2003 d v s totalt 20 tkr.





#### Externa medel har sökts och erhållits för

? Projekt Mobilt team	400 tkr
? Projekt Återfallsprevention	100 tkr
? Projekt LuL (Lagen om unga Lagöverträdare)	520 tkr
? Ersättning från migrationsverket för handläggning	30 tkr

#### Effektiviseringar

- ? Under 2004 utökade Steget sin lokalyta vilket innebär en mer effektiv verksamhet, fler ungdomar med svåra problem som kräver omfattande behandlingsinsatser har utvecklats
- ? Inom ramen för Missbruksenhetens verksamhet påbörjades ytterligare en ny form av öppenvård, Motivationsgrupp för unga narkomaner, i syfte att stärka motivationen för ett drogfritt liv och för att minska vårdhaveri och misslyckanden
- ? Måsenprogrammet utökade sin verksamhet genom att ha fler inskrivna under året
- ? Elektronikåtervinnarna strukturerade upp sin verksamhet, allt i syfte att effektivisera och kvalitetshöja vårdinnehållet.

<b>Nyckeltal</b>	<b>Bokslut 2003</b>	<b>Budget 2004</b>	<b>Bokslut 2004</b>
<b>UNGDOM 13-20 år</b>			
<b>Institutionsvård/HVB</b>			
Helårsplaceringar	16,9	18,5	7,34
Kr/dygn	2 003	2 107	2 392
Årskostnad/placering, tkr	731	769	876
Totalt, tkr	12 348	14 218	6 431
<b>Familjehem</b>			
Helårsplaceringar	33,3	27	34,65
Kr/dygn	542	586	520
Årskostnad/placering, tkr	199	214	190
Totalt, tkr	6 635	5 791	6 590
<b>Egen regi</b>			
<b>Steget</b>			
Helårsplaceringar	10,5	12	9,42
Kr/dag	1 513	1 225	1 511
Årskostnad/placering, tkr	363	294	363
Totalt, tkr	3 812	3 527	3 417
<b>VUXNA</b>			
<b>Familjehem</b>			
Helårsplaceringar	2,2	4,2	1,45
Kr/dygn	819	1 008	861
Årskostnad/placering, tkr	299	368	315
Totalt, tkr	658	1 545	457
<b>Institutionsvård/HVB</b>			
Helårsplaceringar	9,5	13,6	7,76
Kr/dygn	986	910	1 096
Årskostnad/placering, tkr	360	332	401
Totalt, tkr	3 418	4 517	3 112
<b>Entreprenad</b>			
<b>Källan</b>			
Helårsplaceringar	20	20	20
Kr/dygn	575	562	557
Årskostnad/placering, tkr	210	205	204
Totalt, tkr	4 210	4 091	4 084
<b>Egen regi</b>			
<b>Hästskon</b>			
Helårsplaceringar	5,3	9	6,67
Kr/dygn	1 067	795	1 100
Årskostnad/placering, tkr	389	290	401
Totalt, tkr	2 064	2 613	2 679

	<b>Bokslut 2003</b>	<b>Budget 2004</b>	<b>Bokslut 2004</b>
<b>Måsen</b>			
Helårsplaceringar	7,1	10	7,83
Kr/dag	512	525	757
Årskostnad/placering, tkr	123	126	182
Totalt, tkr	873	1 259	1 423

### Framtiden

Andelen unga i åldersgruppen 13 – 20 år ökar. Alkoholkonsumtionen i landet är den högsta sedan mitten av 1800-talet och inget tyder på att den kommer att minska de närmsta åren. Medelålders kvinnor med grava alkoholproblem ökar, vuxna med alkoholrelaterade sjukdomar i behov av olika kommunala stödinsatser ökar, priset på narkotika sjunker, ungdomar med omfattande social problematik ökar och därför måste resurserna samordnas och intensifieras internt för att möta upp mot den förmodade utvecklingen. Ett viktigt arbetsområde är unga kriminella och unga missbrukare. Tidiga insatser prioriteras genom utökningen av det Mobila Teamet och Motivationskursen för unga narkomaner. Avdelningen fortsätter det effektiva arbetet med att utveckla metoder i socialt arbete, den internationellt erkända modell för att arbeta med Unga lagöverträdare – Ungdomstjänst konsolideras och införlivas i det ordinarie arbetet och metoder utvecklas för arbete med Unga brottsoffer.

# Äldreomsorg

	<b>Bokslut 2003</b>	<b>Budget 2004</b>	<b>Bokslut 2004</b>	<b>Diff</b>
<b>Kostnader</b>	164 876	168 530	174 800	-6 270
<b>Intäkter</b>	23 897	24 370	28 083	3 713
<b>Netto</b>	140 979	144 160	146 717	-2 557

## Verksamhetsbeskrivning

Äldreomsorgen svarar för insatser enligt socialtjänstlagen för äldre över 65 år. Det innebär handläggning, beslut och utförande av hemtjänst, avlösning, ledsagning, trygghetslarm, omvårdnadsbidrag, riksfärdtjänst, korttidsvård, dagvård och särskilda boendeformer. Beslut om insatser fattas av fyra äldreomsorgshandläggare och insatserna utförs inom tre verksamheter i kommunal regi: Björkbackens äldrecentrum, Tyresögården/Ängsgården och Hemtjänsten samt äldreboendet Trollängen som drivs på entreprenad. Vissa serviceinsatser inom hemtjänst kan även utföras av privata företag inom kundvalsmodellen. Äldreomsorgen utför även hemtjänst för yngre handikappade personer som beviljats insatsen av handikappomsorgen.

Äldreomsorgen svarar för hälso- och sjukvårdsinsatser t o m sjuksköterskenivå samt rehabiliteringsinsatser enligt hälso- och sjukvårdslagen inom äldreboenden, korttidsvård och dagvård. Äldreomsorgen har enligt lag betalningsansvar för personer som är utskrivningsklara från sjukhus men inte kan erbjudas boende i kommunen. Köp av plats i äldreboende samt betalningsansvar omfattade 75 personer under 2003.

11,3 procent av Tyresös äldre över 65 år, ca 500 personer hade under 2004 insatser från äldreomsorgen. Dessutom tillkommer de som enbart har trygghetslarm eller omvårdnadsbidrag samt de insatser som utförts till yngre handikappade, cirka 90 personer.

Inom äldreomsorgen finns cirka 260 fast anställda årsarbetare men betydligt fler personer då många är deltidsanställda och dessutom tillkommer vikarier och timanställda. Äldreomsorgen bedriver verksamhet hela dygnet vid äldreboende, korttidsvård och hemtjänst.

Björkbackens 108 permanentplatser i äldreboende  
Äldrecentrum 10 platser i korttidsvård (varav en för handikappomsorgen)  
74 servicelägenheter

Tyresögården Tyresögården  
/Ängsgården 15 platser (gruppboende för demenshandikappade)  
2 platser korttidsvård  
10 platser dagvård  
Ängsgården  
21 platser (gruppboende för demenshandikappade)

Trollängen 50 permanentplatser  
(entreprenad) 9 platser korttidsvård.

Totalt finns alltså 194 permanentplatser i äldreboende, 20 platser i korttidsvård (för äldreomsorgen), 74 servicelägenheter samt 10 platser dagvård.

Hemtjänsten utför följande insatser:  
fasta insatser till knappt 300 personer  
larminsatser hela dygnet  
dagverksamhet.

### Bruttokostnad och servicenivå

(2004-års pris)

	<u>2000</u>	<u>2001</u>	<u>2002</u>	<u>2003</u>	<u>2004</u>
Kronor/invånare	3 788	3 953	4 021	4 112	4 313
Med hemtjänst, (snitt/mån)	270	296	288	292	277

### Resultatmål

- ? *Handlingsplan för att trygga personalförsörjningen och minska sjukfrånvaron utarbetas. Målet är uppfyllt*
- ? Mål för den kommunala hälso- och sjukvården utformas. Målet är uppfyllt
- ? Möjligheterna att tillsätta förtroenderåd med brukarrepresentanter (anhöriga) och eventuellt kontaktpolitiker för samtliga äldreboenden och hemtjänsten. Syfte och möjligheter utreds. Målet är uppfyllt och ett anhörigråd har startats på Björkbacken
- ? .Möjligheter att inrätta specialteam inom hemtjänsten utreds. För äldre med sammansatta och omfattande behov t ex psykiska funktionshinder, demenshandikapp och missbruksproblematik. Målet är delvis uppfyllt. Utredning har påbörjats men kan slutföras först när organisationsförändringen för förvaltningen klaggjorts.
- ✗ Akut korttidsvårdsplats och ökade möjligheter till regelbunden avlastning för anhöriga tillskapas. Målet är inte uppfyllt. Behovet har inte kunnat tillgodoses med den brist på platser som finns.

### Kvalitetsarbete

Inom äldreomsorgen finns 15 kvalitetsgarantier, av vilka nio avser hemtjänsten och sex äldreboenden. Under året har utvärdering/förankring ytterligare utvecklats och kvalitetsgarantierna tas upp på arbetsplatsträffar månadsvis. Redovisning ska sedan ske på särskild blankett varje kvartal till kvalitetsutvecklaren.

Under året har inlämnats 25 synpunkter på verksamheten, fem beröm och tjugo klagomål. Samtliga synpunkter är återförda till respektive chef och har åtgärdats eller är under pågående översyn. Tre av de inkomna klagomålen har handlat om kvalitetsgarantierna inom hemtjänsten, t ex att hålla tider.

Äldreboendena Trollängen och Syrenen (inom Björkbackens äldrecenter) har granskats av kvalitetsutvecklaren och den medicinskt ansvarig sjuksköterskan. Verksamheten vid Trollängen fungerar väl. Verksamheten vid Syrenen har utvecklats i rätt riktning med de

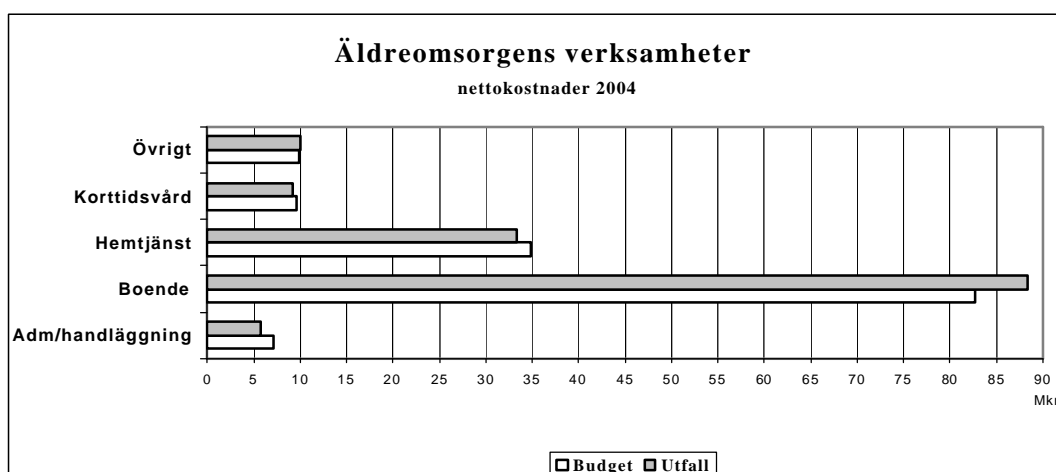
förbättringsåtgärder som genomförts. Ytterligare åtgärder ska genomföras framför allt för att komma tillrätta med den höga sjukfrånvaron.

Länsstyrelsens äldreskyddsombud har granskat två verksamheter, hemtjänsten och Tyresögården. Hemtjänsten får "bra betyg", vårdtagarna känner sig väl bemötta, nöjda och trygga och kontaktmannskapet fungerar väl. Information och vissa rutiner behöver förbättras. Även Tyresögården får beröm när det gäller bemötande men länsstyrelsen riktar kritik mot den låga bostadsstandarden och bristen på sociala aktiviteter. En åtgärdsplan genomförs nu för att förbättra det sociala innehållet.

### Negativt resultat, minus 2,6 miljoner

Äldreomsorgens nettobudget omsluter 144 miljoner. Utfallet blev minus 2,6 miljoner eller 1,8 procent. Stora avvikelser finns på både kostnads- och intäktssidan.

Kostnadssidan överstiger budget med 6,3 miljoner där köp av externa platser står för huvudparten 5,3 miljoner. Intäktssidan visar ett överskott på 3,7 miljoner. Taxan har gett 800 tkr mer än budgeterat, försäljning av boendeplatser står för 750 tkr i intäktsförstärkning, driftbidrag från staten ökade med 1 miljon och ersättningen från handikappomsorgen överstiger budget med 850 tkr.



### Central administration mm, plus 1,3 miljoner

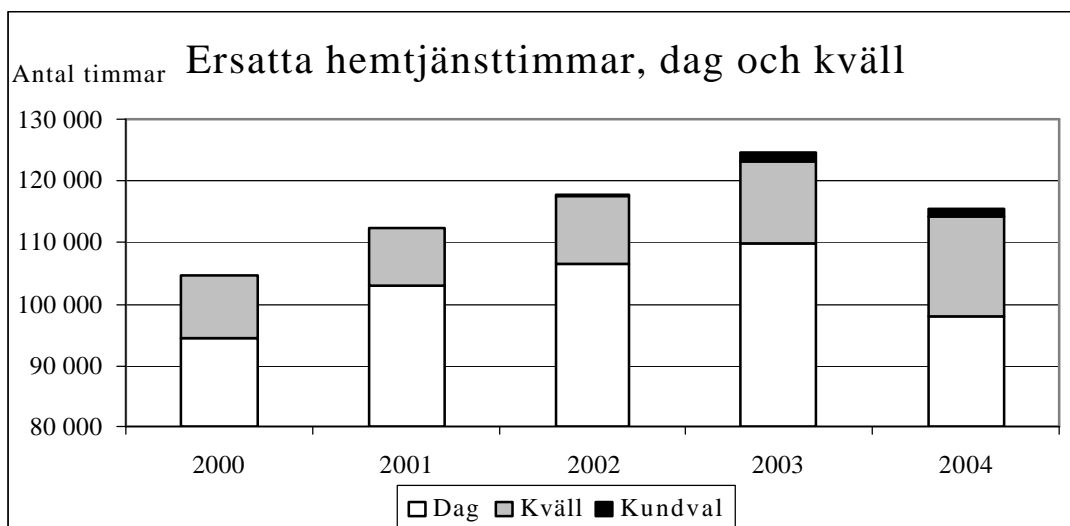
Här budgeteras inte bara administrations- och handläggningskostnader utan även gemensamma kostnader för samtliga verksamheter. På administrationen redovisas ett överskott på lönesidan till följd av vakanser, 160 tkr. Ökningen av semesterlöneskulden beräknades till 600 tkr men direktiv, om ökad planering och kontroll, gav effekt och den totala skulden hamnade på samma nivå som 2003. Som besparingsåtgärd begränsades utbildningsinsatserna och utbildningskontot ger ett plus på 300 tkr. Kravet på arbetsledning dygnet runt löstes genom att avtal skrevs med Stockholms Stads trygghetsjour. Merkostnaden uppgår till 25 tusen mot beräknat 300.

Stöd i ordinärt boende, plus 1,5 miljoner

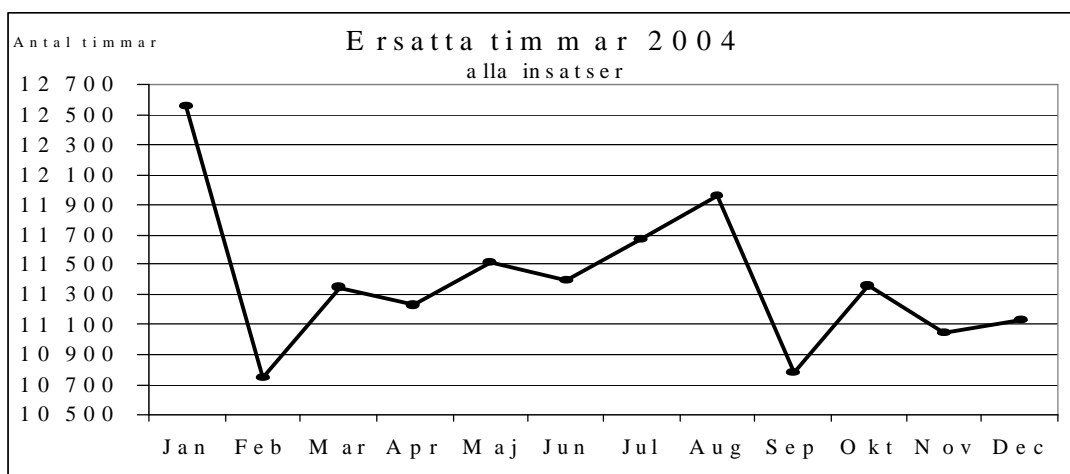
Hemtjänst, plus 1,4 miljoner netto

Sammantaget redovisar hemtjänsten ett positivt resultat på 1,4 miljoner som helt och hållet kan hänföras till intäktssidan. Taxan har gett drygt 160 tkr mer än förväntat och statsbidrag för hemtjänsttagare med flyktingstatus samt bidrag för arbetsmarknadsåtgärder uppgår till 420 tkr. Färre timmar har utförts åt handikappomsorgen men ändå kan ett överskott på 820 tkr redovisas. Trots betydligt färre utförda timmar uppvisar kostnadssidan ett 0- resultat.

Antalet helårshjälptagare har minskat från 284 till 277 och antalet ersatta dag- och



kvällstimmar har minskat med 8 800 till 115 600 timmar och i förhållande till budget har 8 700 färre timmar ersatts. Vårdtyngden har sjunkit från 35,9 timmar/månad och person till 34,8 timmar/månad och person.



Under januari och februari sjönk antalet utförda timmar kraftigt. 22 personer med omfattande omvårdnadsbehov fick andra insatser i form av särskilt boende och korttidsvård och 9 äldre avled. Starten av Viljan påverkar utfallet. Även insatserna till yngre funktionshindrade sjönk under samma tidsperiod där ett par personer fick andra insatser. En annan bidragande orsak är den höjda taxan, där ca 30 äldre har av sagt sig hemtjänst, företrädesvis de med serviceinsatser. På helårsbas motsvarar insatserna 4 150

timmar. Även i september sjönk ersatta timmar kraftigt, äldre med stora omvårdnadsbehov avled. En ytterligare förklaring kan vara omvårdnadsbidragets betydelse. 18,5 helårspersoner fick bidrag och det är en ökning med 2,5 helårspersoner i förhållande till 2003.

Trots att färre timmar ersatts än budgeterat redovisas ett 0- resultat. I den interna redovisningen uppgår servicehusets underskott till 505 tkr och öppna hemtjänstens till 830 tkr. Timkostnaden ligger 8 kr över den budgeterade timkostnaden på 219 kr. Det har varit svårt att möta och anpassa personalresurserna efter det minskade behovet i framförallt februari och även efter september. Med en bakåtblick till 2001 är det bara under en månad under 2002 som sådana stora differenser kan ses av ersatta timmar mellan två månader. Kringtiden har inte analyserats närmare men ett projekt med handdatorer har startat. Det innebär att varje vårdbiträde i Sikvägens arbetsgrupp har tillgång till en handdator med mobiltelefon. Projektet förväntas förbättra kommunikation, dokumentation, schemaläggning och att de utförda insatserna kan följas upp bättre. Kringtiden för olika insatser kan också mätas. Planeringen är att övriga vårdbiträdesgrupper successivt ska ingå i projektet. Projektet i sig har krävt personalresurser (kringt看) motsvarande 400 timmar och projektet med Modellarbetsplats har krävt 350 timmar. Sammantaget med omfattande bilreparationer i slutet av året och inköp av friskvårdsredskap förklaras 5 kr/timme av de 8 kr/timme som timkostnaden överstiger den budgeterade. De övriga tre kronorna beror antingen på hög kringtid eller för låg ersättning eller en kombination av båda.

Antalet ersatta timmar till privata utförare har ökat med 410 och uppgår 2004 totalt till 1 435. Efter en försöksperiod på 2 år har kundvälssystemet utvärderats och socialnämnden har beslutat att det ska fortsätta med samma inriktning.

#### **Dagvård/dagverksamhet, minus 0,1 miljoner**

Antalet besökande vid Tyresögårdens dagverksamhet ökade och därmed ökade kostnaderna för turbundna resor, -160 tkr. Dagverksamheten som drivs av öppna hemtjänsten stängdes under juli månad. Besparingen uppgår till 25 tkr och består av lägre vikariekostnader och lägre kostnader för turbundna resor. De som inte fick denna insats fick istället hemtjänst.

#### **Nattpatrull, plus 0,1 miljoner**

Nattpatrullerna, där en av patrullerna finansieras av handikappomsorgen, redovisar ett mindre plusresultat. Bilkostnaderna blev lägre än förväntat.

#### **Korttidsvård, plus 0,5 miljoner**

Sammantaget redovisar korttidsvården ett positivt resultat om 500 tkr. Kostnadssidan blev 200 tkr lägre än budgeterat och intäktssidan förstärktes med 300 tkr.

Äldreomsorg deltar i ett pilotprojekt i samarbete med andra kommuner och HSB Omsorg AB som omfattar korttidsvård under två veckor på Mallorca. Under november vistades en av Tyresös pensionärer på Mallorca tillsammans med äldre och några anhöriga från sju kommuner. Vistelsen fungerade väl och har utvärderats med positivt resultat. Verksamheten kommer att fortsätta under 2005 och Tyresö ska delta i en kommungemensam upphandling av korttidsvård utomlands.

#### **Tyresögården, plus/minus/noll**



Beläggningen ligger på 87 procent. Omvandlingen av korttidsvård till demensboende har inneburit att mottagandet av äldre varit begränsad under en tid. Omvandlingen är nu genomförd.

#### **Viljan, plus 0,2 miljoner**

Viljan startade åter upp i januari med tio platser. Handikappomsorgen bekostar en plats. De första gästerna anlände i mitten av januari och beläggningen har varit hög, 90 %. Senarelagd start och bemanning efter behov har hållit kostnaderna på en lägre nivå än budgeterat.

#### **Trollängen, plus/minus/noll**

Beläggning har varit hög, 97,4 procent och budgeten har hållits. Äldreboendet drivs sedan 2000 av ett privat företag, Omsorg och Boende Service AB. Under våren har en ny anbudsupphandling genomförts då avtalstiden upphör fr o m januari 2005.

Socialnämnden gav fortsatt förtroende till samma entreprenör, som nu har bytt namn till Carema Äldreomsorg AB. Det nya avtalet gäller i 5 år med möjlighet till förlängning i ytterligare tre år.

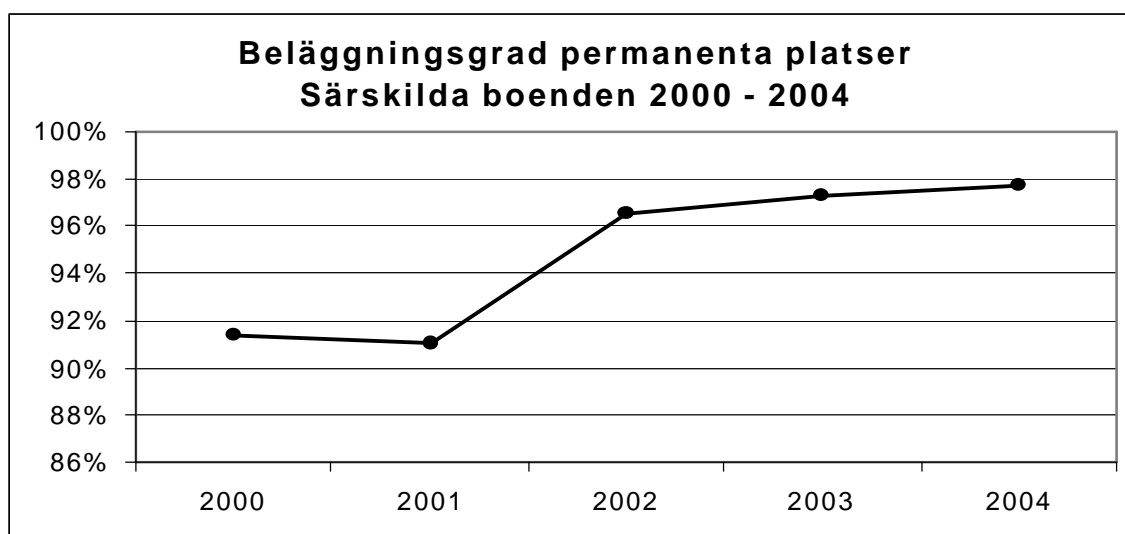
#### **Omsorgsavgifter, plus 0,3 miljoner**

Omvandlingen av Tyresögården från korttidsvård till demensboende innebar att omsorgsavgifterna felaktigt har hamnat här, motsvarande underskott redovisas under särskilt boende.

#### **Särskilda boenden, minus 5,7 miljoner**

Sammantaget redovisar särskilda boenden ett överskridande på 5,7 Mkr. Kostnadssidan överskrids med 7,1 Mkr där kostnaderna för externa placeringar står för merparten.

Intäkterna har förstärkts med 1,4 Mkr som förklaras av platsförsäljning och ökade intäkter för momskompensation och omsorgsavgifter till följd av att flera platser köpts externt. Beläggningen är hög och har ökat från föregående år och ligger på 97,7 %. I de särskilda boendena har även korttidsvård bedrivits med 2 740 dygn motsvarande 7,5 helårsplatser. Handikappomsorgen har disponerat tre helårsplatser motsvarande 1 098 dygn.



### **Äldrecentrum, minus 1,2 miljoner**

Beläggningen är hög, 98 procent. På Kastanjen och Syrenen har 7,5 helårsplatser bedrivits som korttidsvård. Med hänsyn tagen till omsättningen har beläggningen varit hög och möjligheten att introducera nya boende har underlättats genom bättre handläggningsrutiner.

Övertidskostnaderna har minskat med det nya sjuksköterskeschemat. Sjuksköterskorna har fått utökat ansvar då Viljan åter startade och det visade sig att utförda sjuksköterskeinsatser har klarats av utan problem. Svårigheter att rekrytera vikarier under sommaren löstes via mertidsarbete till en kostnad av 100 tkr. Extravak vid vård i livets slutskede har sammantaget för alla enheter utförts för 300 tkr. Syrenen har en fortsatt hög sjukfrånvaro och hög omsättning av personal som ger ökade kostnader för löneglidning och introduktion, 100 tkr. Kastanjen har även löneglidning p g a långtidssjukskrivna och avgångsvederlag gör att budgeten överskrids med 250 tkr. Ökad vårdtyngd på ålderdomshemmet innebar att bemanningen utökades på helgerna, merkostnaden uppgår till 300 tkr. Kostnader för tvätt och skyddsmaterial har varit extra hög p g a striktare riktlinjer i samband med smittorisk, 100 tkr.

### **Tyresö- och Ängsgården, plus 0,3 miljoner**

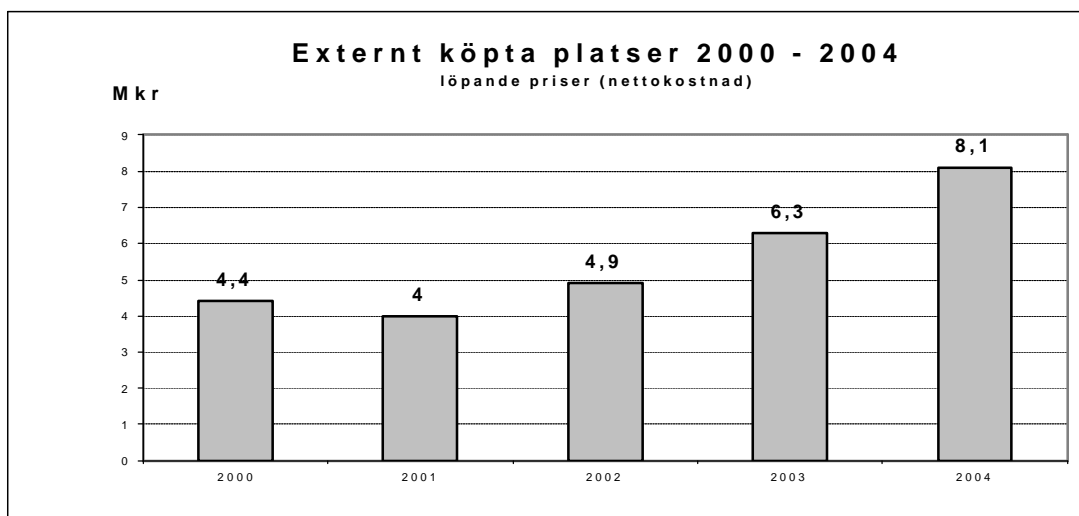
Beläggningen är hög både på Ängsgården och Tyresögården och uppgår till 97 %. På Tyresögården ändrade verksamheten inriktning från korttidsvård till demensboende och boendeplatserna utökades med två, från 15 till 17. Effektiviseringen innebar att dygnskostnaden sjönk och externa köp av platser undveks. Länsstyrelsens äldreskyddsombud har granskat verksamheten på Tyresögården och riktar kritik i huvudsak mot den låga bostadsstandarden. Nämndens bedömning när det gäller bostadsstandarden är att en omfattande ombyggnad måste övervägas om verksamheten skulle permanentas. Planeringen är dock att verksamheten ska flyttas till ett nytt äldreboende och i avvaktan på att det kan genomföras ska renoveringsbehoven utredas. Arbetet med en effektivare schemaläggning på Ängsgården har fortgått och personalbemanningsmodellen Time Care har införts på Tyresögården. Det positiva resultatet beror på att chefstjänsten och den biträdande chefstjänsten varit delvis vakanta.

### **Trollängen, plus 0,1 miljoner**

En avdelning med tio platser på Trollängen omvandlades till demensboende. Omsorg om dementa kräver mer personalresurser och ersättningen utökades. Kostnaderna överskrids med 650 tkr och beror förutom på omvandlingen på högre uppräknings av personalkostnader enligt avtal än väntat (baserat på AKI, arbetskraftsindex). För att finansiera den utökade kostnaden har 1,5 helårsplatser sålts till andra kommuner och intäkterna förstärktes med 750 tkr.

### **Betalningsansvar/medicinskt färdigbehandlade, minus 4,6 miljoner**

Bristen på lediga platser i äldreboende har varit mycket bekymmersam. Flera äldre har efter beslut eller dom i länsrätten väntat på permanentplats, endera i hemmet med utökad hemtjänst eller på korttidsvård. Det har inneburit att kostnaderna för köp av plats och betalningsansvar ökat kraftigt trots att den nyöppnade korttidsvården Viljan varit fullbelagd sedan starten i januari. 75 personer har under året vistats på köpt plats eller betalningsansvar i olika perioder. 6,5 helårsplatser var budgeterat men utfallet blev 13,8 och ett budgetöverskridande med 4,6 Mkr.

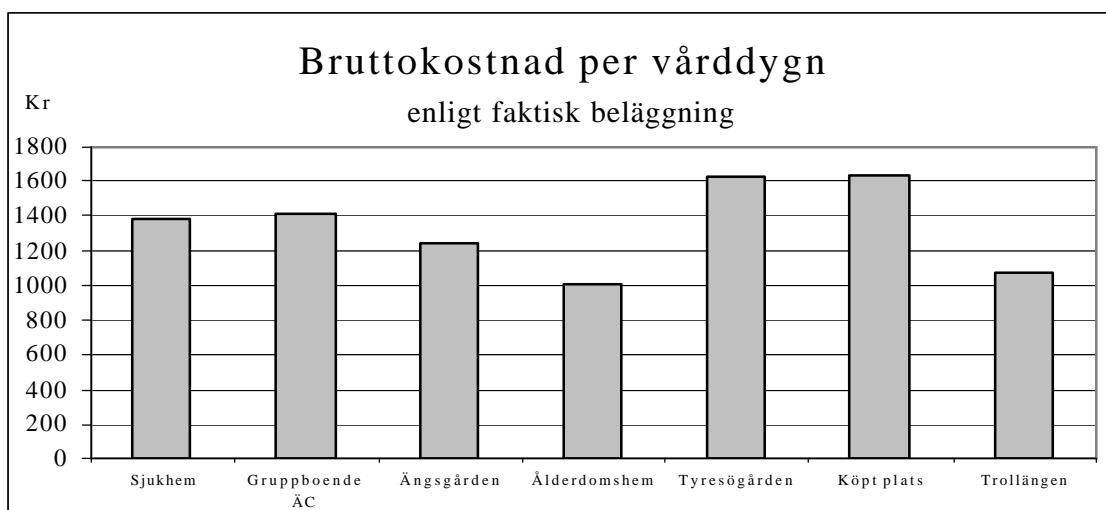


Situationen har nu avsevärt förbättrats och sju personer väntar på plats varav fem vistas på korttidsvård. Kösituationen kan växla kraftigt varje månad. Bedömningen är att den förbättrade situationen fram för allt beror på den omstrukturering av befintliga platser som genomförts, inklusive den pågående förändringen av servicelägenheter. De utomkommunala ansökningarna minskar. Det är endast sex äldre från andra kommuner som fullföljt sin ansökan enligt lag om plats på äldreboende i Tyresö under 2004. En person flyttade hit och det är flera kommuner inom länet som önskar köpa plats i enlighet med länsöverenskommelsen. Tre personer väntar sedan en längre tid och under förra året såldes två platser.

#### **Omsorgsavgifter, minus 0,3 miljoner**

Underskottet beror på bokföringsmissar vid omvandlingen av Tyresögårdens verksamhet från korttidsvård till demensboende och motsvarande intäktsöverskott redovisas på korttidsvården.

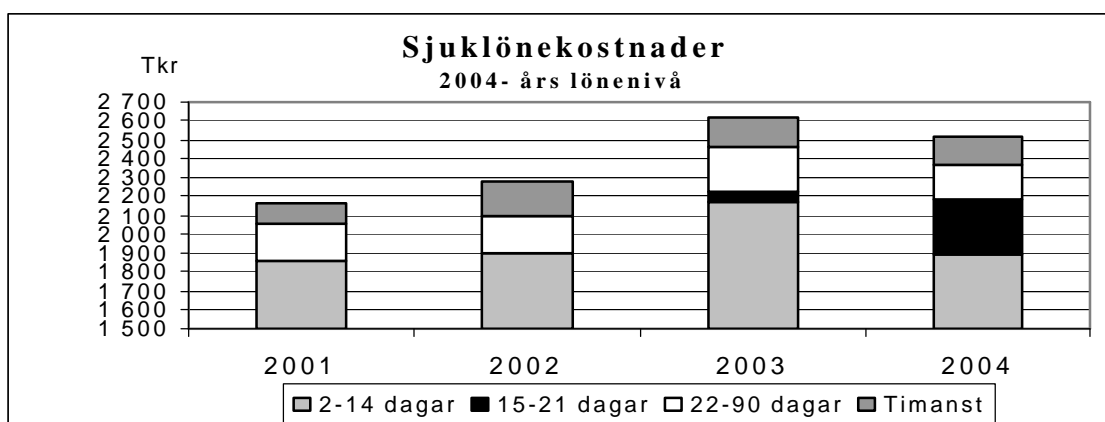
Dygnskostnaden varierar från Ålderdomshemmets 1 014 kr till Tyresögårdens 1 624 kr.



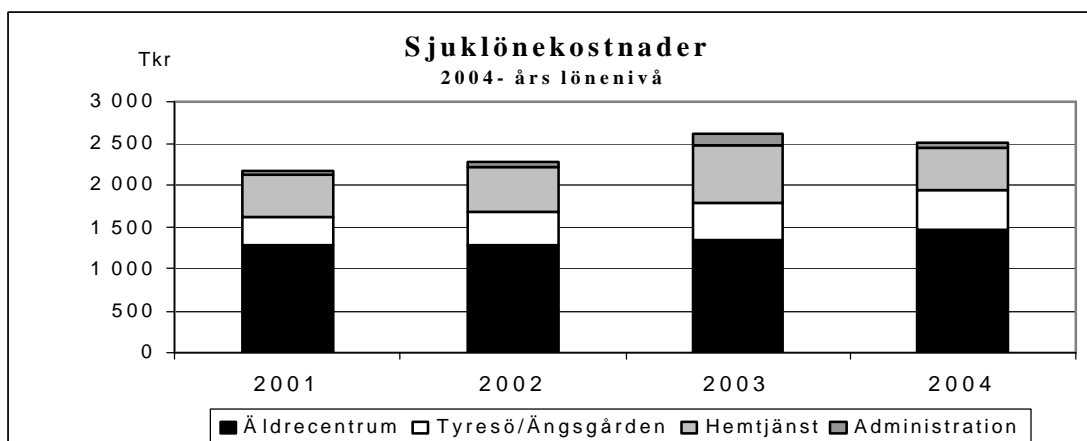
Gemensamt stöd i ordinärt och särskilt boende, minus 0,1 miljoner  
 Restaurang Lyktan fick via starten av Viljan fler dygnsportioner att leverera, detta har klarats av med befintliga personalresurser och intäktssidan har förstärkts med 200 tkr. Rehabiliteringen redovisar också ett överskott på 200 då en tjänst vakanshållits under året. Behovet av att ersätta utrustning och vårdanknutna hjälpmedel har varit stort under året, bl a har alla sköljar bytts ut och anslaget för kompletteringsutrustning överskrids med 350 tkr.

### Sjukfrånvaro och mertidsarbete

Sjuklönekostnaderna har minskat från 2,6 miljoner till 2,5 miljoner. Den korta sjukfrånvaron minskar och den långa ökar. Att de korta sjukfrånvarodagarna sjunker innebär att sjuklönekostnaderna minskar med 230 tkr. Den tredje sjuklöneveckan innebär

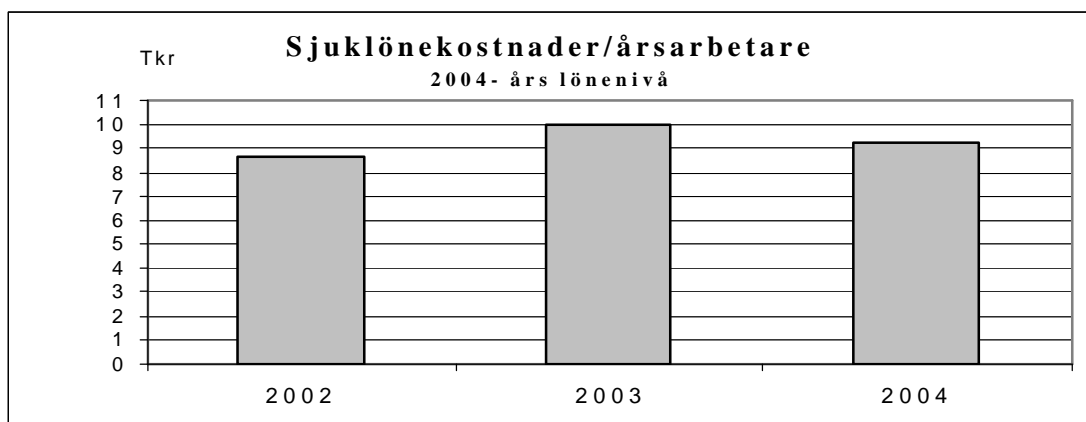


dock att kostnaderna ökar och merkostnaden uppgår till drygt 200 tkr. Kostnaderna för sjuklön minskar kraftigt inom hemtjänsten, den har sjunkit med 26 % i förhållande till 2003.

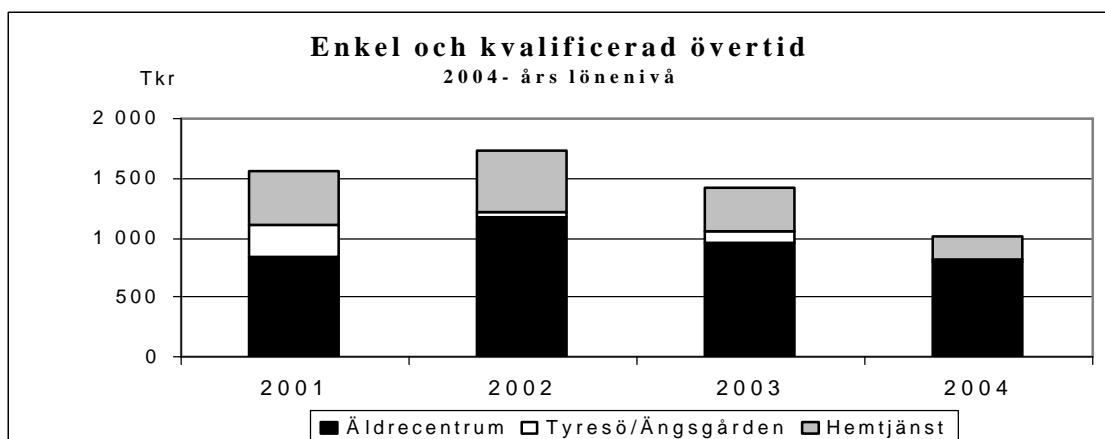


Kostnadsökningar kan ses hos både Äldrecentrum och Tyresö/Ängsgården som motsvarar en procentuell ökning på 9 %.

Sjuklönekostnaden per årsarbetare har sjunkit med 800 kr. I snitt ligger kostnaden på drygt 9 tkr och är högre än handikappomsorgens som ligger på 7 tkr. Verksamheternas olika förutsättningar skiljer sig åt speciellt avseende personlig assistans.



Även kostnaden för enkelt- och kvalificerat mertidsarbete har sjunkit med 400 tkr. Alla verksamheter har sänkt mertidskostnaderna och den öppna hemtjänsten står för den största sänkningen, 180 tkr. Merkostnaden i förhållande till "vanlig lön" uppgår till 580 tkr. Sjukfrånvaro måste ibland lösas via mertidsarbete och här ses en markant skillnad



mellan äldreomsorgen och handikappomsorgen. Mertidskostnaden per årsarbetare inom äldreomsorgen uppgår till 4 tkr medan den hos handikappomsorgen uppgår till drygt 7 tkr.

### Positiv hälsoutveckling/personalförsörjning

Äldreomsorgen har relativt stabil personal och nyrekrytering fungerar mycket väl. Många söker lediga tjänster inom äldreomsorgen. Den rådande konjunkturen har naturligtvis betydelse men även de åtgärdsplaner som finns har haft effekt. Däremot måste åtgärder vidtas för att nedbringa den höga sjukfrånvaron. En handlingsplan har utarbetats som förankrats bland vårdpersonalen. Under 2005 har särskilda budgetmedel avsatts i syfte att förebygga ohälsa och öka trivseln på arbetsplatserna. En målsättning är även att de anställda som har stort behov av friskvård ska nås av utbudet. Exempelvis har ett gym för friskvård ordnats inom hemtjänstens källarlokaler.

## Externt erhållna medel

- ? Hemtjänstkostnader som avser brukare med flyktingstatus 222 tkr

## Åtgärder för att undvika prognostiserat underskott

- ? **Åtgärder vidtas för att minska kostnaderna för köpta platser/betalningsansvar.**  
En avdelning på Trollängen har inriktats för gruppboende för dementa. Fortsatt restriktiv hållning för köp av platser. På Tyresögården genomfördes en förtätning, dvs utökning med 2 platser fr.o.m. september. Dessutom omvandlades fr.o.m. juni successivt korttidsvården till permanenta platser. Detta har påverkat väntelistan för permanentplats och ger ökade intäkter. Lediga platser har prioriterats för hemtagningar. Samtliga förslag är genomförda. Sammantaget har åtgärderna gett en besparing på 460 tkr.
- ? **Dagverksamheten inom hemtjänsten stängs under semesterperioden.**  
Stängningen innebar lägre kostnader för turbundna resor och vikarieersättning motsvarande 25 tkr. Motsvarande timmar hemtjänst utfördes då verksamheten stängde.
- ? **Nya rutiner för tillsättning av vikarier införs på Björkbacken**  
Tidigare har orsaken till sjukfrånvaron styrt om vikarie skall anställas. Enligt det nya förslaget är det verksamhetens behov som styr. Ekonomiska konsekvenser kan utläsas nästa år.
- ? **Lägre kostnader för konvertering av tjänster samt utbildning av sjuksköterskor.**  
Färre konverteringar och minskade utbildningsinsatser har genomförts och budgetbeloppet på 300 tkr är orört.
- ? **Avtal med trygghetsjouren om arbetsledning utanför kontorstid inom hemtjänsten ger lägre kostnader.** Budgeterad kostnad uppgår till 300 tkr medan trygghetsjouren kostar 25 tkr. Besparingen uppgår till 275 tkr.
- ? **Utredartjänsten hålls vakant under fyra månader samt en arbetsterapeut i avvaktan beslut om servicehuset.** Kostnadsminskningen beräknas till ca 230 tkr.
- ? **Förhandling med landstinget om kostnadsfördelning vid köpt plats till psykiskt långtidssjuk. Landstingets besked är att de kommer att ta en större andel av kostnaderna men någon uppgörelse har ännu inte nåtts. Tvisten kommer att hänskjutas till kommun- och landstingsförbundet för avgörande.** Tvisten är överlämnad till Sveriges Kommuner och Landsting och förväntas ge 300 tkr.

## Nyckeltal

	Bok 2003	Bu 2004	Bok 2004
<b>Befolkningsstruktur</b>			
Antal ålderspensionärer i Tyresö	4 617	4 849	4 888
<b>Antal helårshjälptagare,</b>	512	540	514
- hemtjänst	284	289	277
- anhörigvårdare	2	2	2
- omvårdnadsbidrag	16	28,6	18,5

	<b>Bok 2003</b>	<b>Bu 2004</b>	<b>Bok 2004</b>
<b>Stöd i ordinärt boende</b>			
<b>Hemtjänst</b>			
Totalt antal timmar dag och kväll	124 435	124 300	115 598
<b>Ersatta timmar/vårdtagare/månad</b>			
	35,9	35,8	34,8
Antal helårshjälpstagare	284	289	277
<b>Ersättningar/kostnader</b>			
Ersättning/timme, kr	206	219	219
Faktisk kostnad/timme, kr	212	219	227
Privata utförare/kundval	1 025	1 600	1 436
Privata utförare			
Ersättning/timme dag, kr	219	219	219
<b><u>Korttidsvård</u></b>			
<b>Plats- och dygnskostnad efter beläggning i bokslutskolumnen</b>			
Plats- och dygnskostnad exkl. hyra och kapitaltjänstkostnader			
<b>Trollängen</b>			
<b>Helårsplatser</b>			
	10,4	9	8,8
Varav sålda	0,7	-	-
Platskostnad, tkr	331	326	333
Dygnskostnad, kr	907	890	911
Dygnskostnad, full beläggning, kr	896	890	888
Totalkostnad, tkr	3 438	2 933	3 209
<b>Tyresögården</b>			
<b>Helårsplatser</b>			
	5,4	5,3	4,6
Platskostnad, tkr	793	554	598
Dygnskostnad, kr	2 174	1 512	1 633
Dygnskostnad, full beläggning, kr	1 678	1 512	1 417
Totalkostnad, tkr	4 905	2 934	2 748
<b>Viljan</b>			
<b>Helårsplatser</b>			
	-	10	9,0
Varav disponeras av handikappomsorgen	-	1	1,0
Platskostnad, tkr	-	490	533
Dygnskostnad, kr	-	1 339	1 457
Dygnskostnad, full beläggning, kr	-	1 339	1 309
Totalkostnad, tkr	-	4 900	4 790

	<b>Bok 2003</b>	<b>Bu 2004</b>	<b>Bok 2004</b>
<b>Särskilt boende</b>			
Plats- och dygnskostnad efter beläggning i bokslutskolumnen			
Plats- och dygnskostnad exkl. hyra och kapitaltjänstkostnader			
Trollängen inkl. OH-kostnader, hemsjukvård och rehabilitering			
<b>Sjukhem</b>			
<b>Syrenen</b>			
Helårsplatser	29	30	29,5
Platskostnad	488	488	509
Dygnskostnad	1 337	1 335	1 389
Dygnskostnad, full beläggning, kr	1 294	1 335	1 367
Total kostnad, tkr	14 164	14 653	15 009
<b>Kastanjen</b>			
Helårsplatser	29,4	30	29,8
Platskostnad	481	489	504
Dygnskostnad	1 317	1 336	1 377
Dygnskostnad, full beläggning, kr	1 289	1 336	1 367
Total kostnad, tkr	14 118	14 673	15 010
<b>Ålderdomshem</b>			
<b>Äldrecentrum</b>			
Helårsplatser	30,1	31	29,8
Platskostnad, tkr	354	343	371
Dygnskostnad, kr	969	936	1 014
Dygnskostnad, full beläggning, kr	941	936	976
Total kostnad, tkr	10 648	11 346	11 073
<b>Demensboende</b>			
<b>Äldrecentrum</b>			
Helårsplatser	16,6	17	16,2
Platskostnad, tkr	467	485	518
Dygnskostnad, kr	1 279	1 324	1 415
Dygnskostnad, full beläggning, kr	1 246	1 324	1 352
Total kostnad, tkr	7 730	8 238	8 414
<b>Ängsgården</b>			
Helårsplatser	20,3	21	20,4
Platskostnad, tkr	430	449	452
Dygnskostnad, kr	1 177	1 227	1 235
Dygnskostnad, full beläggning, kr	1 139	1 227	1 202
Total kostnad, tkr	8 727	9 427	9 235



	<b>Bok 2003</b>	<b>Bu 2004</b>	<b>Bok 2004</b>
<b>Tyresögården</b>			
Helårsplatser	7,9	10,9	10,6
Platskostnad, tkr	619	569	595
Dygnskostnad, kr	1 695	1 555	1 624
Dygnskostnad, full beläggning, kr	1 680	1 555	1 581
Total kostnad, tkr	4 905	6 202	6 308
 <b><u>Äldreboende, entreprenad</u></b>			
<b>Trollängen</b>			
Helårsplatser	47,2	50	49,1
varav sålda	0,3	-	1,5
Platskostnad, tkr	387	389	395
Dygnskostnad, kr	1 060	1 063	1 080
Dygnskostnad, full beläggning, kr	1 032	1 063	1 060
Total kostnad, tkr	18 268	19 457	19 393
 <b>Betalningsansvar/köpt plats</b>			
Antal helårsplatser	11,3	6,5	13,5
Platskostnad, tkr	582	586	598
Dygnskostnad, kalenderdygn, kr	1 594	1 602	1 635
Total kostnad, tkr	6 558	3 810	8 105

## Framtiden

### **Fler äldre i Tyresö- äldreomsorgen växer**

Andelen äldre i befolkningen ökar varje år och därmed behovet av hemtjänst och äldreboende. Den äldsta befolkningen över 80 år har störst behov av äldreomsorgens insatser ca 18 procent behöver äldreboende och 20 procent hemtjänst. Antalet äldre över 80 år beräknas öka med 50-70 personer varje år.

### Servicevägenheter omstruktureras

I syfte att bättre svara upp mot behovet av platser i äldreboende med mer omfattande stöd och samtidigt tillgodose behovet av seniorbostäder för äldre har nämnden beslutat att omstrukturera servicevägenheter på Björkbacken. 53 lägenheter blir seniorbostäder som förmedlas av bostadsförmedlingen och 21 lägenheter blir ålderdomshem eller gruppboende för minneshandikappade. Förändringen som genomförs successivt beräknas ta 2-3 år. Redan den 1 mars 2005 beräknas det nya ålderdomshemmet, Vitsippan, med 10 platser vara klar för inflyttning efter viss ombyggnad.

### Nytt äldreboende framflyttat

Särskilda satsningar görs inom äldreomsorgen. Bland annat görs satsningar inom hemtjänsten, dagvården för minneshandikappade utökas och möjligheterna att köpa externa platser efter individuella behov utökas. Bedömningen är att dessa satsningar i högre grad möjliggör för de äldre att bo kvar längre i det egna hemmet. Samtidigt utökas antalet platser i äldreboende med mer omfattande stöd genom omstruktureringen av servicevägenheter och utökning av permanentplatser på Tyresögården. Det planerade

nya äldreboendet, "Kryddgården", har framflyttats och beräknas kunna tas i drift under 2007.

#### Kompetensstegen

Regeringen har avsatt drygt 1 miljard under åren 2005-2007 för en satsning på utvecklingen av kvaliteten inom vård och omsorg om äldre. I fokus står kompetensutveckling för personalen som arbetar nära de äldre. De kommuner som vill delta kommer att kunna söka bidrag. Intresseanmälan ska inges senast den 15 mars 2005 och ett intensivt arbete pågår inom äldreomsorgen för att kunna delta i denna satsning.

#### Sammanhållen hemvård

Äldrevårdsutredningen föreslår att en huvudman, d v s kommunen, ska ansvara för hemsjukvård, med undantag av läkarinsatser, i såväl ordinärt som särskilt boende. (i dag ansvarar kommunen för hemsjukvård i särskilt boende). Utredningen är nu ute på remiss och tidplanen är oklar, preliminärt genomförs förslaget 2007 om det antas. Finansiering föreslås ordnas genom skatteväxling.

# HANDIKAPPOMSORG

	Bokslut 2003	Budget 2004	Bokslut 2004	Diff
<b>Kostnader</b>	152 873	160 608	164 523	-3 915
<b>Intäkter</b>	49 877	53 998	56 692	2 694
<b>Netto</b>	102 996	106 610	107 831	-1 221

## Verksamhetsbeskrivning

Handikappomsorgen beslutar om och verkställer insatser för funktionshindrade personer under 65 år. Insatser ges enligt både LSS (Lagen om stöd och service till vissa funktionshindrade) och SoL (Socialtjänstlagen).

Avdelningen består av en central enhet med omsorgshandläggare och administration, en boendeenhet med elva bostadsgrupper belägna i villor och flerfamiljshus, en enhet för daglig verksamhet i fem lokaler samt enstaka integrerade platser i annan kommunal verksamhet. Ett korttidsboende för barn och ungdomar finns också inom kommunen. Därtill assistansenheten som rekryterar och arbetsleder personliga assistenter.

Handikappomsorgen handlägger och utför även insatser som avlösare, ledsagare, kontaktpersoner, korttidsfamiljer samt beslutar om hemtjänst för yngre funktionshindrade. Avdelningen köper platser för kortare eller längre tid, för ca 70 personer, vilka av olika skäl inte kan erbjudas boende, sysselsättning eller korttidsvård inom kommunen.

## Bruttokostnad och servicenivå

(2004-års pris)	2000	2001	2002	2003	2004
Kronor/invånare	2 624	2 893	3 516	3 813	4 059
Antal brukare < 65 år	280	316	402	386	380
Andel	0,8%	0,9%	1,0%	1,1%	0,9%

## Resultatmål

- ? *Möjligheten till alternativt utförande av ledsagarservice ska undersökas och eventuellt genomföras under året. Målet delvis uppfyllt. Undersökningen är påbörjad.*
- ? *Förslag till riktlinjer för semesterresor inom LSS-personkrets ska utarbetas. Målet är uppfyllt.*
- ? *Planering och uppstart av boende för personer med behov av speciellt stöd skall genomföras. Målet är uppfyllt. Planeringen är klar och uppstart beräknas till 2005.*
- ? *Planera för möjligheten att erbjuda kollektivt stöd i egen regi för barn och ungdom. Målet är uppfyllt*

## Kvalitetsarbete

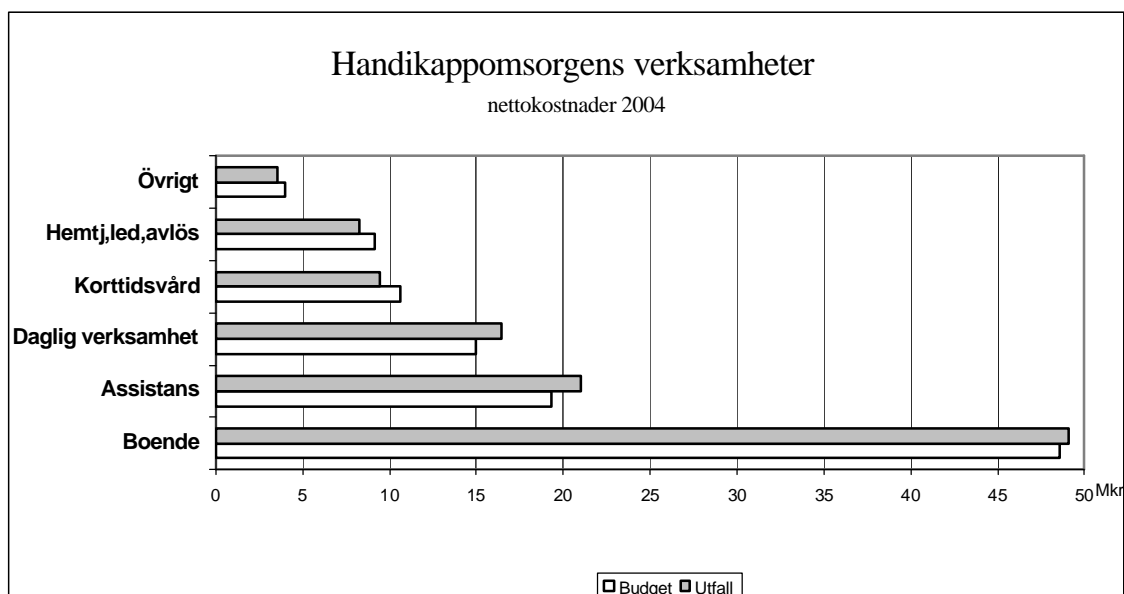
Avdelningen har mottagit 13 klagomål

- ? Tre gäller köpt verksamhet, varav två avser boendepersonalens bemötande och bristande rutiner och ett gäller hemtjänst för ej utförd insats
- ? Fem avser personlig assistans gällande tillgänglighet hos arbetsledare, information om assistansersättning samt organisation
- ? Tre berör informationsbrist och brister i insatsens genomförande vid daglig verksamhet
- ? Två avser boende, varav ett anses störande av grannar och ett för brist i genomförande av insatsen.

Årets brukarundersökning vänder sig till personer som har insatsen bostad med särskild service enligt LSS. Frågorna gäller delaktighet i samhällslivet samt inflytande /självbestämmande i vardagslivet vilket påverkar upplevelsen av att vara nöjd och trygg. Motsvarande undersökning gjordes för fyra år sedan. Det är en markant ökning av graden delaktighet och inflytande sedan förra mätillfället. De flesta uttrycker också att de är nöjda och trygga med insatsen.

## Negativt resultat, minus 1,2 miljoner

Handikappomsorgens nettobudget omsluter 108 miljoner. Utfallet blev minus 1,2 miljoner eller 1,1 procent. Stora överskridanden kan ses för personlig assistans och daglig verksamhet men som till en del vägs upp av överskott inom korttidsvård och insatser i ordinärt boende. Omslutning för LASS ligger 1,4 miljoner över budget, därav den stora avvikelser på kostnads- och intäktssidan.



## Bostad med särskild service, plus 0,3 miljoner

Vid årsskiftet bodde 59 personer i Tyresös gruppboendestäder. Alla platser har inte varit belagda, nästan fyra platser har stått tomma. Bostadsgrupperna är små och det är svårt att minska på bemanningen men ett stort arbete har lagts ned på sommarscheman och

vikarietäckning vid semestrar för ordinarie personal. Alla scheman arbetades om inför sommaren och timmar har flyttats efter behov och vårdtyngd. Arbetet har även innefattat en matchning med de boendes semester så att absolut rätt bemanning funnits. Sammantaget med restriktioner för utbildning, lägre omkostnader för färre boende och avyttring av två lägenheter samt vakans för boendechef ger dessa ett överskott på 600 tkr. Resultatet försämras dock med 300 tkr till följd av uppsägningslön för två anställda och reparationskostnader för en omfattande vattenskada samt ljudisolering av en lägenhet.

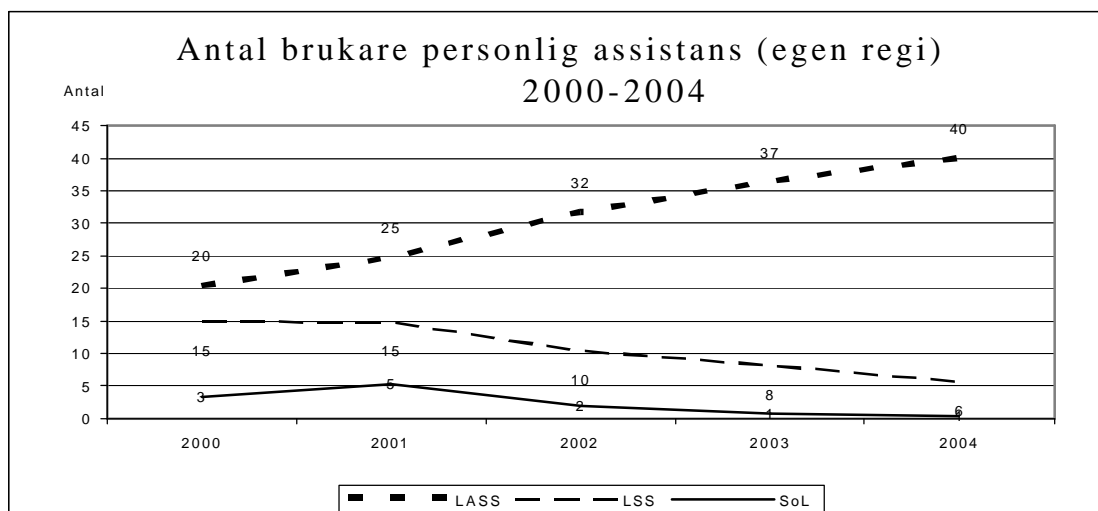
### Externa köp av boendeplatser, minus 0,8 miljoner

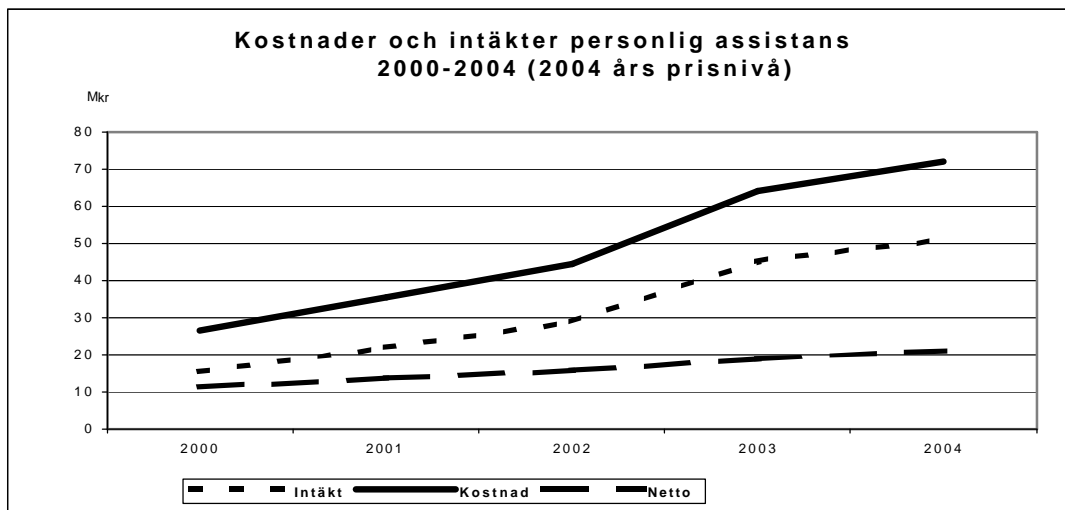
Under året har 23 personer haft behov av specialboende. Det är personer med dubbeldiagnosen psykisk störning/förståndshandikapp samt personer med stora och varaktiga handikapp efter t ex stroke, MS- och cancersjukdomar samt yngre personer med demenstillstånd. Dessa har sitt boende hos externa vårdgivare. Anslaget för betalningsansvar/köpt korttidsvård har belastats hårt. Helårsplatsen för korttidsvård på Viljan som handikappomsorgen disponerar räcker inte för de ökande behov som hittills kunnat ses och kontot överskrids med 1,3 miljoner. Behov av betalningsansvar och korttidsvård varierar kraftigt över åren. En placering under hösten enligt boende SoL med en dygnskostnad på 5 500 kr/dygn ger ett negativt utfall på 700 tkr. Barnboendet visar däremot motsvarande överskott. Fler placeringar ger ökade intäkter för momskompensation, kostersättning och hyra och förstärktes med 500 tkr.

Handikappomsorgen utnyttjade 1 245 dygn inom äldreomsorgens boenden till en kostnad av 1,5 miljoner.

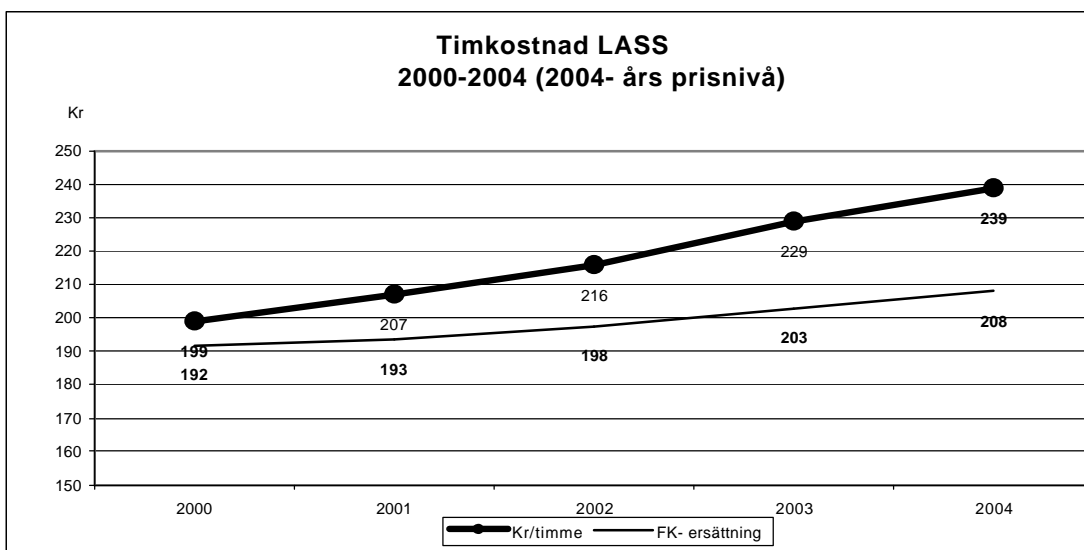
### Fler timmar och hög timkostnad för personlig assistans, minus 1,6 miljoner

Antalet personer med assistans uppgår till 62 helårspersoner och totalt har 267 000 timmar utförts till en snittkostnad av 236 kr/timme. Knappt en helårsperson har tillkommit utöver budget och drygt 2 000 fler timmar än budgeterat har utförts och timkostnaden ligger 11 kronor över den budgeterade. En förskjutning kan ses från assistans enligt SoL och LSS till LASS eller andra stödinsatser. Antalet timmar per person har ökat och i snitt uppgår behovet till 5 420 timmar per person och år, en ökning från 2003 med 345 timmar per person och år.





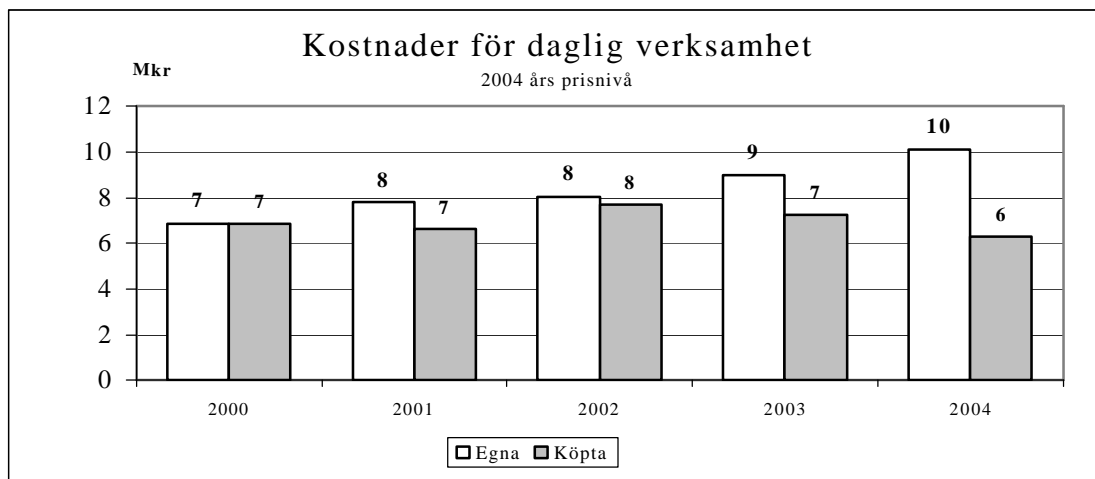
Timkostnaden för LASS i egen regi ligger i snitt på 239 kr/timme mot budgeterat 228 kr/timme, att jämföras med försäkringskassans ersättning på i snitt 208 kr/timme. Totalt redovisar kostnadssidan ett överskridande på 3 miljoner. Merkostnad för övertidsarbete och outnyttjad pool svarar för 6 kr/timme. Övertalighet svarar för 3 kr/timme och de arbetsmiljöåtgärder som införts vid nattarbete för 2 kr/timme. Överskridandet på kostnadssidan vägs på intäktssidan upp av fler utförda LASS-timmar, 1,4 miljoner. Två ansökningar om förhöjd ersättning har lämnats till Försäkringskassan och väntar på beslut. Antalet ersatta timmar från försäkringskassan i förhållande till bedömda ligger på 91 procent. Att både den budgeterade och redovisade timkostnaden för LASS är så hög beror i huvudsak på att försäkringskassan endast ersätter hälften av jourtiden och nattinsatserna inte alls. 2003 års arbetsmiljökrav, där jourarbete inte längre accepteras har lösts via start av en nattpatrull som utför aktiva insatser medan personalen med jourarbete sover. Även om lösningen i form av nattpatrull är betydligt mindre kostsam än vakande natt påverkas timkostnaden markant och gapet ökar mellan verklig kostnad och försäkringskassans ersättning.



### Daglig verksamhet, minus 1,5 miljoner

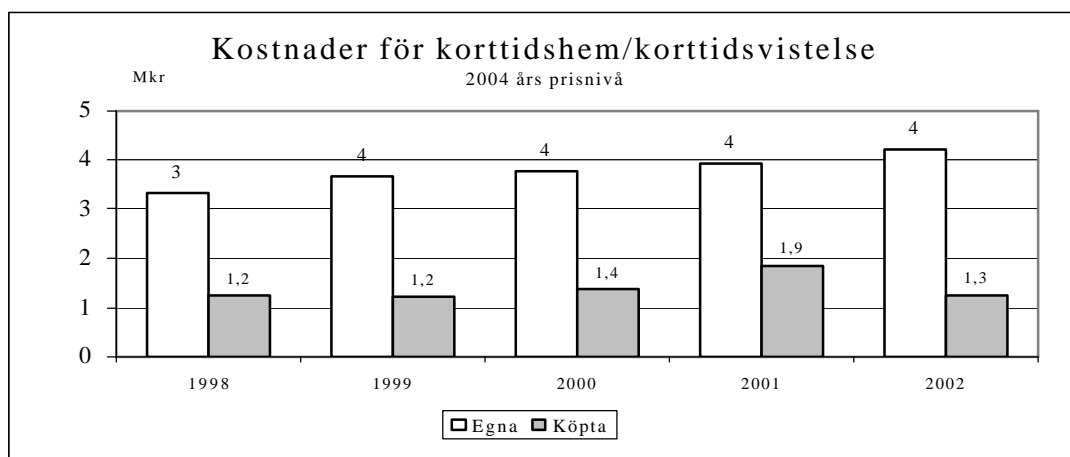
Köpt daglig verksamhet överskrider budgeten med 1,3 miljoner. Behovet av daglig verksamhet för personer med förvärvade hjärnskador har ökat. Fem nya helårsplatser med höga tillkommande kostnader för resor har köpts.

TYDA redovisar ett negativt resultat på 200 tkr. Resekostnaderna för nytillkomna deltagare har blivit högre än planerat. Överskridandet vägs upp av att en plats har sålts och ger en intäktsförstärkning med 200 tkr. Verksamheten har haft full beläggning hela året.



### Korttidsomsorg, plus 0,7 miljoner

Korttidshemmet Granängsringen har periodvis under året delvis stängt då behoven varit låga. Det innebar lägre drifts- och vikariekostnader, 100 tkr. Efterfrågan på sommargårdsverksamhet ökade och budgeten överskrids med 100 tkr. För att möta det ökade behovet och begränsa kostnadsutvecklingen startades sommarverksamhet i egen regi. Utfallet blev mycket bra och kostnaderna för köp begränsades med 125 tkr. Behovet av köpt plats för korttidsvård minskade markant under året och ger ett överskott på 500 tkr. Tio personer omfattas av denna insats och sex av dem avslutades under året. Utförd korttidsvistelse hos helgfamilj har minskat, färre uppdrag ger ett ekonomiskt plus på 200 tkr.



### Hemtjänst, plus 0,4 miljoner

Hemtjänsten har utfört 15 960 timmar till en snittkostnad av 228 kr/timme. Av de utförda timmarna svarar privata utförare för 1 813 timmar. Totalt har 1 960 färre timmar utförts än 2003 och 1 550 färre än budgeterat. Den höga timkostnaden som överstiger den budgeterade med 5 kronor beror på att några brukare periodvis haft insatser från nattpatrullen. Statsbidrag har erhållits på 110 tkr för person med flyktingstatus.

### Ledsagning, plus 0,1 miljoner

Knappt 13 100 timmar har utförts, 620 timmar fler än 2003, 1 140 fler än budget.. Timkostnaden på 183 kr ligger 25 kr lägre än budgeterat och ger ett mindre plusresultat. Ledsagning i bostadsgrupperna har minskat medan ledsagning för barn ökat. Timkostnaden för barn är lägre än för vuxna.

### Avlösare, plus 0,6 miljoner

Avlösarservice har utförts med 7 260 timmar, nästan 1 500 timmar färre än 2003 och 2 745 timmar färre än budgeterat. Timkostnaden på 189 kr ligger 3 kronor lägre än budgeterat. Antalet barn med utförd insats har sjunkit från föregående år från 34 till 30 och den förväntade efterfrågan uteblev.

### Korttidstillsyn för barn över 12 år, plus 0,4 miljoner

Två barn/ungdomar har bytt till andra och mindre kostsamma placeringar och ett barn bor numer på barnboende. Även lägre resekostnader bidrar till överskottet.

### Administration, plus 0,2 miljoner

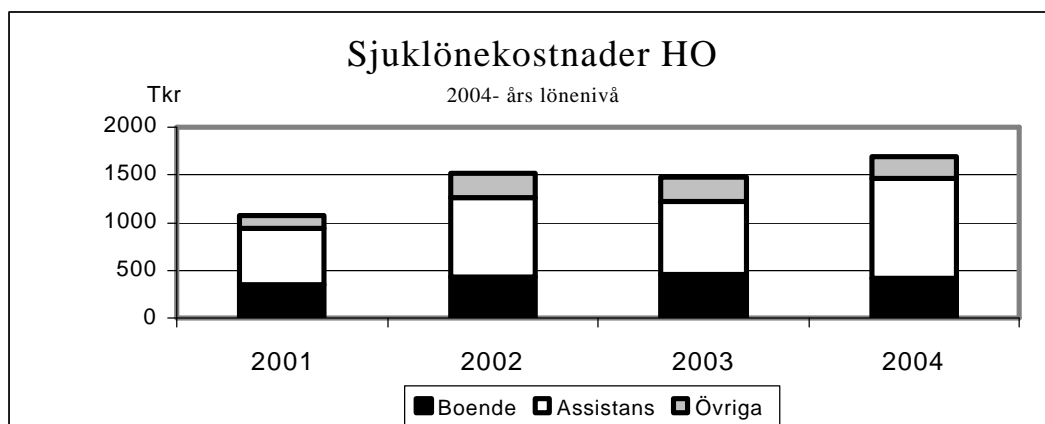
Vakanser samt lägre kostnader för verksamhetssystem bidrar till ett positivt resultat.

### Arbetsledning dygnet runt

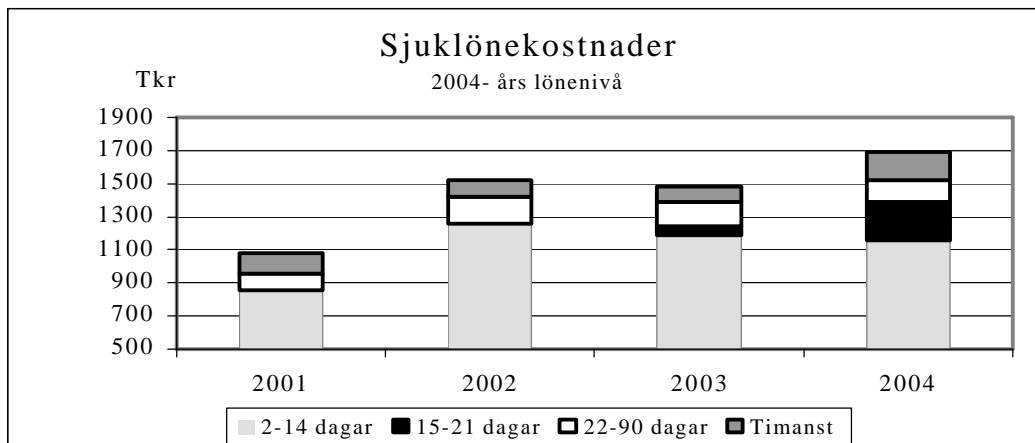
Efter föreläggande av arbetsmiljöverket skall arbetsledningen tryggas dygnet runt. Ett projektavtal ingicks fr o m oktober med Trygghetsjouren i Stockholm. De ser till att ha beredskap vid akuta situationer utanför kontorstid.

### Sjukfrånvaro och mertidsarbete

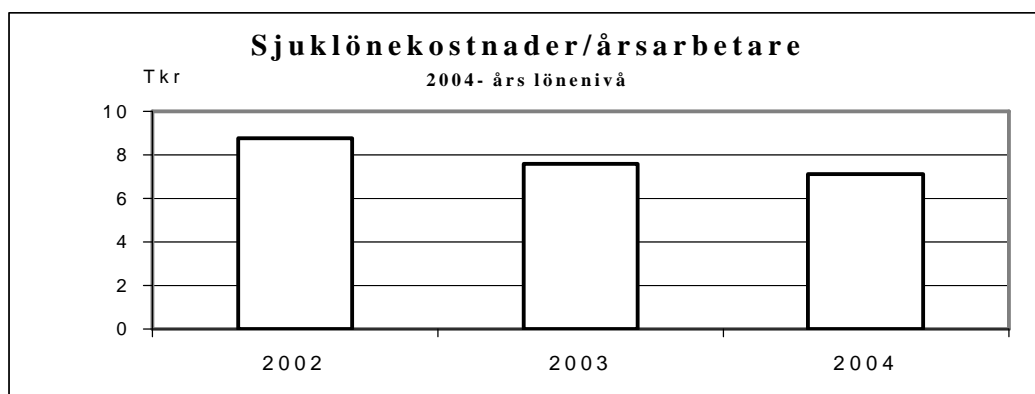
Kostnaden för sjuklön har ökat med ca 200 tkr i förhållande till 2003. Både den korta och långa sjukfrånvaron har minskat medan tredje sjukveckan och sjuklön för timanställda står för huvudparten av ökningen. Merkostnaden för tredje veckan som infördes vid halvårsskiftet 2003 uppgår till 175 tkr. Det är fram för allt inom assistansområdet som sjukfrånvaron finns och motsvarar 61 procent. För övriga verksamheter minskar sjukfrånvaron och för tredje året i rad har sjuklönekostnaderna minskat för bostadsgrupperna.



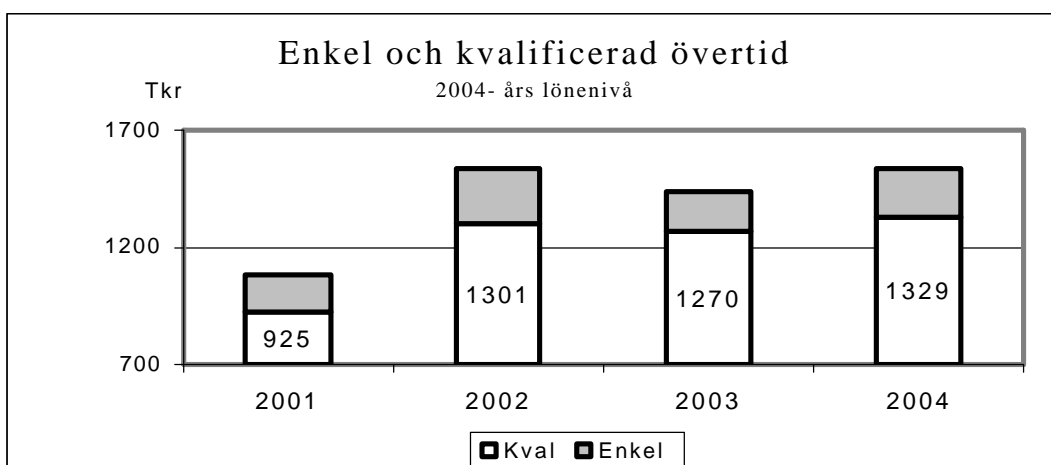
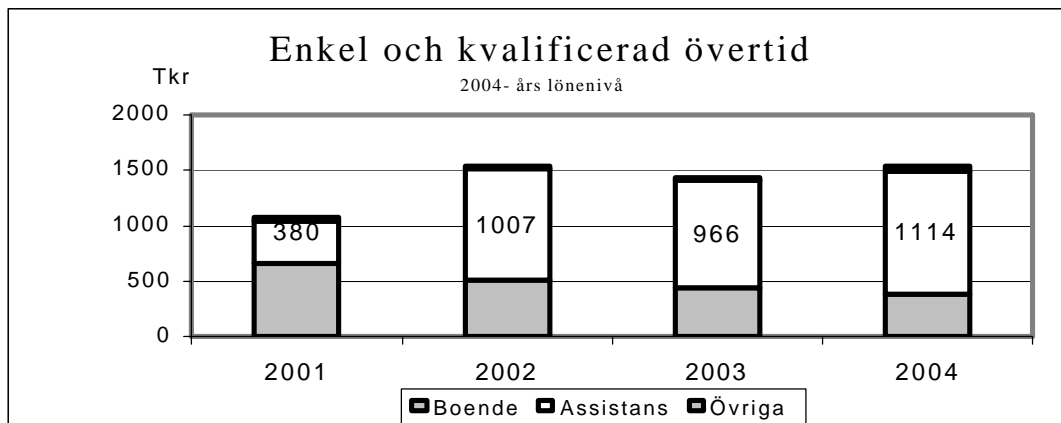




Eftersom verksamheterna utökas, framförallt personlig assistans, är det naturligt att sjuklönekostnaderna också ökar totalt sett. Om kostnaden redovisas per årsarbetare ses en annan trend. Uppgifterna bygger på grundbemanning och nedan kan ses att sjuklönen har sjunkit med drygt tusen kronor per årsarbetare. För 2004 motsvarar kostnaden/årsarbetare en sjukfrånvaro på knappt 8 dagar exklusive karensdag. Om sjukfrånvaron minskar med en dag/årsarbetare skulle det innebära 200 tkr lägre i sjuklönekostnader.



I många fall löses, den till lönekontoret inrapporterade, sjukfrånvaron genom att ordinarie personal arbetar övertid. Den inrapporterade sjukfrånvaron avspeglas i kostnaderna för enkel och kvalificerad övertid. 2003 uppgick kostnaden till 1 439 tkr och i år till 1 537 tkr. Merkostnaden i förhållande till "vanlig lön" uppgår till 870 tkr. Även när det gäller mertidsarbetet är det assistansen som står för merparten, eller 72 procent. Assistansen har ökat kostnaden och boendena har för tredje året i rad sänkt sina. Fördelas kostnaden per årsarbetare motsvarar de i stort sett sjuklönekostnaden per årsarbetare d v s 7 tusen.



Sjukfrånvarons orsaker kommer närmare att analyseras och poolfunktionen ses över.

#### Externa medel har sökts och erhållits för

? Hemtjänstkostnader som avser brukare med flyktingstatus 110 tkr

#### Åtgärder för att undvika prognostiserat underskott

- ? **Kolloverksamhet på korttidshemmet i egen regi, som alternativ till köpta platser.** Granängsringen anordnade för första gången sommarverksamhet som alternativ till köp av extern anordnare. Besparingen uppgår till 125 tkr.
- ? **Avyttrande av två lägenheter.**  
En lägenhet lämnades åter till Tyresö Bostäder och gick till en till brukare med personlig assistans. En bostadsrätt hyrdes ut till en privatperson i avvaktan på brukare i behov av servicebostad. Besparingen uppgår till 60 tkr
- ? **Restriktivare riktlinjer för omkostnader vid ledsagning och assistans.**  
Omkostnaderna för ledsagning har sjunkit efter det att restriktivare riktlinjer införts, från 4,08 kr/timme till 3,02 kr/timme eller från 51 tkr till 40. Även assistansens omkostnader har sjunkit, från 19 till 8 tkt, sett i relation till bruttokostnaden på ca 72 miljoner.
- ? **Beslut fattades i december 2003 att avgift skulle erläggas för insatsen ledsagning enligt SoL.** Intäktsförstärkningen uppgår till 6 tkr. I snitt har 14 personer/månad haft denna insats varav tre har ekonomiska möjligheter att betala

avgiften. Antal timmar per år och person uppgår till 55. Administrationen av avgiften kostar mer än intäktsförstärkningen.

- ? **Restriktivare hållning vid bedömning av insatsen kontaktperson**  
Trots restriktioner har antalet kontaktpersoner ökat något främst för målgruppen psykiskt funktionshindrade. Uppdragen har blivit mer kvalificerade och därmed ökar kostnaderna.
- ? **Analys och effektivisering av tidsrapportering och löneutbetalning inom personlig assistans**  
Alla beslut och scheman har gått igenom och korrigerats, rutiner och riktlinjer har återaktualiserats. Kontinuerliga möten har genomförts hela hösten där bl.a. avtals- och ersättningsfrågor tagits upp. Sammantaget har ovanstående åtgärder bidragit till högre effektivitet men ytterligare förbättringar behövs och arbetet fortsätter 2005.
- ? **Systemansvarig har fått i uppdrag att utreda möjligheterna till datastöd för rapportering av beviljade och utförda timmar.** Även bemanningen behöver modernare metoder för att bli effektiv.
- ? **Förbättrad kontroll och analys av övertidsuttag**  
Under årets två sista månader halverades övertiden i relation till samma period 2003.
- ? **Stor restriktivitet beträffande utbildningar som innebär kostnader för fyllnadstid och vikarier. Undantag beviljas av avdelningschef**  
Undantag har beviljats för utbildningar som funnits i verksamheternas kompetensutvecklingsplaner. Inga övernattningar samt restriktiv hållning har gett en besparing på 100 tkr.
- ? **Stor restriktivitet beträffande inköp**  
Inköp över 5 000 kr beviljas av avdelningschef. Fem godkännanden har gjorts bland annat för höj- och sänkbart skrivbord samt utbyte av vitvaror. Större delen av budgeterade kostnader avser nödvändiga hjälpmedel för personal och brukare.
- ? **Vakanshållning boendechef, 110 tkr**  
Boendechefens tjänst tillsattes med vikarie på endast 25 procent. Resterande arbetsuppgifter delades mellan avdelningschef och enhetschefer på bostadsgrupperna.

<b>Nyckeltal</b>	<b>Bokslut 2003</b>	<b>Budget 2004</b>	<b>Bokslut 2004</b>
<b>Boende i egen regi</b>			
Antal bostadsgrupper	3	3	3
Antal bostadsgruppsenheter	11	11	11
<b>Antal årsboende/bostadsgrupp</b>			
- Tyresö bostadsgrupp	29	32	29,8
- Trollbäckens bostadsgrupp	12,3	13	12,7
- Bollmora bostadsgrupp	12,3	18	16,8
- Totalt	53,6	63	59,3
<b>Årskostnad/boende, tkr (exkl lokaler)</b>			
- Tyresö bostadsgrupp	352	350	358
- Trollbäckens bostadsgrupp	797	789	817
- Bollmora bostadsgrupp	539	527	545

	<b>Bokslut 2003</b>	<b>Budget 2004</b>	<b>Bokslut 2004</b>
<b>Externt boende</b>			
<b>Antal årsboende</b>			
- Köpt plats LSS	6,75	6,0	6,0
- Köpt plats SoL	6,91	7,6	9,8
- Betalningsansvar/korttidsboende	2,8	1,3	2,6
- Barnboende	4,1	4,0	3,7
<b>Årskostnad/boende, tkr</b>			
- Köpt plats LSS	939	905	905
- Köpt plats SoL	738	736	667
- Betalningsansvar/korttidsboende	484	583	570
- Barnboende	901	798	916
<b>Personlig assistans</b>			
<b>LASS- egen regi</b>			
Personer	36,6	39	40,1
Timmar	220 373	237 759	241 624
Kr/timme	228	228	239
Ersättning från Försäkringskassan	202	208	208
<b>LASS – privata</b>			
Personer	11,9	13	13,4
Timmar	12 618	13 572	14 094
Kr/timme	214	212	218
<b>LSS – egen regi</b>			
Personer	8,2	6	5,7
Timmar	10 904	9 868	8 548
Kr/timme	194	191	209
<b>LSS- privat regi</b>			
Personer	2,7	3	2
Timmar	3 370	3 225	2 228
Kr/timme	198	193	182
<b>SoL – egen regi</b>			
Personer	0,8	-	0,5
Timmar	562	-	540
Kr/timme	267	-	154
<b>Korttidshem</b>			
<b>Kronor/dygn</b>			
- egen verksamhet	3 478	2 988	3 082
- köpta platser	2 896	2 829	3 258

	<b>Bokslut 2003</b>	<b>Budget 2004</b>	<b>Bokslut 2004</b>
<b>Dagcenter</b>			
<b>Antal helårsplatser</b>			
- TYDA	49,4	55,1	55,2
- Köpt plats LSS	23,2	18,0	20,3
- Köpt plats SoL	2,2	1,0	2,3
- Hjärnskadeprojektet	4,0	4,0	5,0
<b>Årskostnad/plats, tkr</b>			
- TYDA	175	175	178
- Köpt plats LSS	312	253	297
- Köpt plats SoL	262	366	261
- Hjärnskadeprojektet	80	80	64
<b>Hemtjänst</b>			
Utförda timmar	17 913	17 500	15 954
- därav kundval	1 513	1 500	1 813
Kr/timme	207	223	228
<b>Ledsagning</b>			
Utförda timmar	12 519	12 000	13 136
Kr/timme	188	205	180
<b>Avlösare</b>			
Utförda timmar	8 762	10 000	7 257
Kr/timme	183	202	189

## Framtiden

### **Assistansen och assistansersättningen utreds**

En parlamentarisk kommitté har tillsatts med uppdrag att göra en bred översyn av personlig assistans enligt LSS och LASS. I uppdraget ingår bl.a. att redovisa hur assistansreformen fungerar i praktiken, analysera villkor och förutsättningar för alternativ till personlig assistans, belysa yrket personlig assistent samt kartlägga och analysera verksamheten utifrån olika kategorier av anordnare. Kommittén ska slutredovisa uppdraget senast den 31 december 2006.

### **TYDA expanderar**

Ytterligare verksamhet i egen regi förbereds, framförallt för personer med förvärvad hjärnskada

# OMSORG OM PSYKISKT FUNKTIONSHINDRADE

	<b>Bokslut 2003</b>	<b>Budget 2004</b>	<b>Bokslut 2004</b>	<b>Diff</b>
<b>Kostnader</b>	16 881	15 501	16 028	-527
<b>Intäkter</b>	3 858	3 006	3 436	430
<b>Netto</b>	13 023	12 495	12 592	-97

## Verksamhetsbeskrivning

Avdelningen ansvarar för samordning och planering av insatser för personer med psykiskt funktionshinder. Stödgruppen ger i form av klientombud insatser till personer i såväl eget boende som i två stödboendeenheter. Tolv klientombud gav under 2003 insatser till ca 70 personer varav 15 med stödboende.

Tillsammans med Tyresö psykiska öppenvårdsmottagning anordnar kommunen en samordnad rehabilitering, Rehabcenter, för personer med psykisk ohälsa och arbetshandikapp eller risk att utveckla sådant. På Rehabcenter finns rehabombud, tillgång till praktikplatser och möjlighet till arbetsträning. I anslutning till Rehabcenter finns Bryggan med träfflokal samt olika sysselsättningsgrupper. Genom Rehabcenter och Bryggan ska personer med psykisk ohälsa uppnå ökad självförsörjningsgrad och/eller ökad livskvalitet.

Ett personligt ombud är anställt sedan hösten 2003 med uppgift att bevaka, samordna och utveckla insatser för personer med psykisk ohälsa. Ombudet ska i hög grad verka fristående från förvaltningen för att på bästa sätt kunna tillvarata gruppens intressen.

## Bruttokostnad

(2004-års pris)	<u>2000</u>	<u>2001</u>	<u>2002</u>	<u>2003</u>	<u>2004</u>
Kronor/invånare	332	329	353	421	395

## Resultatmål

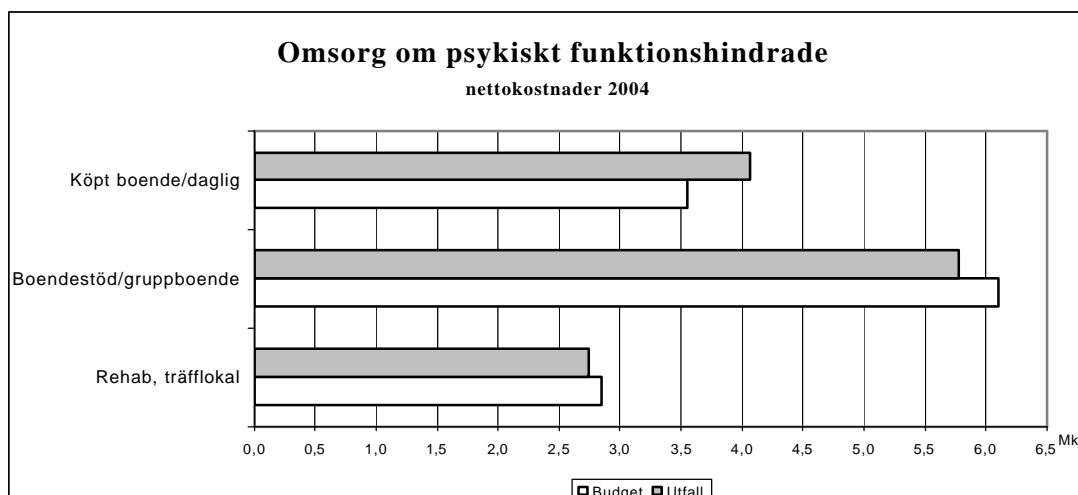
? Planera för möjligheten att erbjuda ett boende av tillfällig karaktär för yngre psykiskt funktionshindrade som alternativ till institutionsboende. Målet är uppfyllt.

## Kvalitetsarbete

Arbetsmiljöverket har granskat Stödgruppen. Få brister påtalades och dessa är nu åtgärdade.

## Negativt utfall

Nettobudgeten för omsorg om psykiskt funktionshindrade omsluter 12,5 miljoner. Utfallet blev minus 100 tkr eller 0,2 procent.



### **Rehabcenter, plus 0,1 miljoner**

För att möta det ökade behovet av daglig verksamhet för personer med förvärd hjärnskada genomfördes en översyn av verksamheten och den utökades med två platser inom befintliga resurser. Kompetensutveckling har finansierats via EU- medel och omfattat basutbildning i psykiatri. Restaurangens försäljning har ökat i och med samarbetet med Steget och Elektroniken och ytterligare en förpackningsverksamhet startade.

### **Stödgruppen, plus 0,3 miljoner**

Verksamheten omfattade vid årsskiftet 65 brukare som får praktiskt och socialt stöd av tio klientombud. Insatserna varierar i omfattning och ges dels till personer som bor i egna lägenheter och dels till de 16 som bor i stödgruppens boendeenheter. Vid sjukfrånvaro har vikarier inte anställts, därav det positiva resultatet. För att lösa ett akut behov av avskilt boende uppfördes en liten stuga på Breviksvägen.

### **Köpt boende, minus 0,6 miljoner**

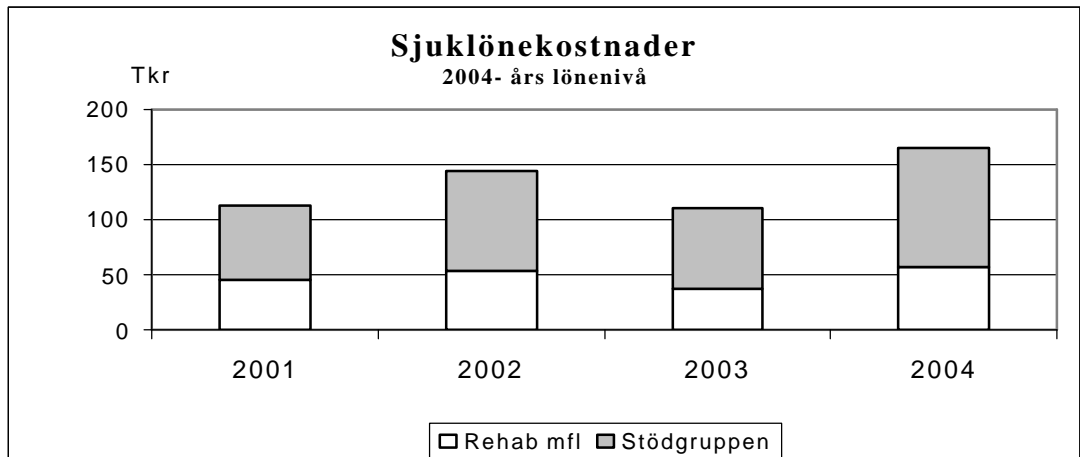
Åtta personer hade i december placering på externt boende. Enligt budgetplaneringen skulle den mest kostsamma placeringen, 4 090 kr/dygn överlämnas till den kommun som personen hör till, detta har inte varit möjligt och påverkar resultatet med 1,4 Mkr. Överförandet kommer att genomföras från 1 mars 2005.

### **Köpt daglig verksamhet, plus 0,1 miljoner**

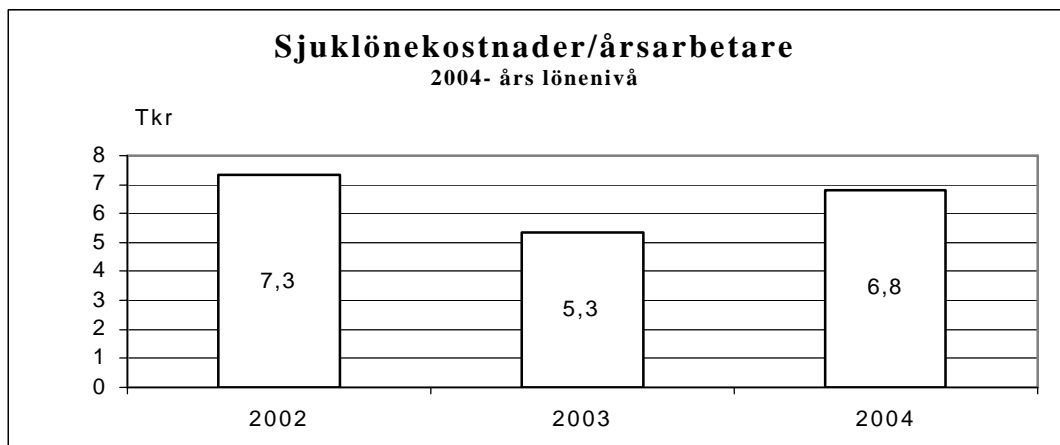
Två placeringar har avslutats.

### **Sjukfrånvaro och mertidsarbete**

Kostnaderna för sjuklön har ökat med ca 50 tkr i förhållande till 2003. Både den korta och långa ökar. Merkostnaden för tredje veckan som infördes vid halvårsskiftet 2003 uppgår till 10 tkr.



Omsorgen om psykiskt funktionshindrade är den enda verksamheten där sjuklönekostnaderna ökar om hänsyn tas till antal årsarbetare.



Kostnaden för mertidsarbete är låg och ligger på samma nivå som för 2003. Inget mertidsarbete har utförts inom Rehabs verksamhetsområden.

Åtgärder för att undvika prognostiserat underskott

- ? **Effektivisering genom utökning från fyra till sex platser inom ramen för Hjärnskadeprojektets dagliga verksamhet**  
Åtagandet har nästan uppfyllts, fr om april har Rehab tagit emot sex personer. Under juli övergick dock en person till daglig verksamhet med extern utförare. Besparingen i förhållande till köpt plats uppgår till 325 tusen
- ? **Förhandling kring överlämnande av ansvar och kostnad till annan kommun för psykiskt funktionshindrad person boende på sjukhem.** Förhandlingen är genomförd och överlämnande sker fr o m. mars 2005.



<b>Nyckeltal</b>	<b>Bokslut 2003</b>	<b>Budget 2004</b>	<b>Bokslut 2004</b>
<b>Köpt boende</b>			
Antal helårsplatser	13	7,7	7,5
Tkr/plats	488	424	530
<b>Köpt daglig verksamhet</b>			
Antal helårsplatser	1,17	2,0	1,0
Tkr/plats	115	103	96
<b>Stödboende</b>			
Antal årsboende	11,8	16	16
Tkr/plats exkl lokaler	165	190	189

### Framtiden

#### **Ökat behov av sysselsättning m m för unga med psykisk ohälsa**

Antalet unga personer med psykisk ohälsa ökar. Många står långt utanför arbetsmarknaden och befinner sig i riskzonen att utveckla allvarliga funktionshinder till följd av sin sjukdom. Få har rätt till arbete/sysselsättning enligt LSS, men har stort behov av att ingå i ett socialt sammanhang och att ha någon slags sysselsättning. Det medför på relativt kort sikt behov av resurser för psykosocialt stöd samt boende och sysselsättning.