

Socialnämnden totalt

| Mnkr | Bokslut 2006 | Budget 2007 | Bokslut 2007 | + överskott - underskott |
|------------------|-----------------|----------------|-----------------|-----------------------------|
| Kostnader | 529,3 | 547,8 | 559,0 | -11,2 |
| Intäkter | 111,5 | 105,5 | 116,9 | 11,4 |
| Netto | 417,8 | 442,3 | 442,1 | 0,2 |

Verksamhetsbeskrivning

Socialtjänsten är till för att invånarna i Tyresö ska få det stöd, den vård och den omsorg de behöver. Verksamheten ska vara av god kvalitet och utföras utifrån tillämpliga lagar och regler samt politiska riktlinjer. Verksamheten ska vara effektiv, ändamålsenlig och samordnad och med största möjliga nytta för målgruppen.

Socialnämndens verksamhet bedrivs inom programmen individ- och familjeomsorg, äldreomsorg, handikappomsorg samt förvaltningsgemensamt.

Under 2007 var socialförvaltningen organiserad i fem avdelningar: Individ- och familjeomsorg, biståndsbedömning (för äldre och funktionshindrade), äldreomsorg-boende, hemtjänst och handikappomsorg. Avdelningarna leds av var sin avdelningschef. Inom respektive avdelning finns ett varierande antal enheter med var sin enhetschef, totalt 28 enheter. Vidare finns en stab med en stabschef som leder det övergripande arbetet kring ekonomi och utvecklingsfrågor. Hela förvaltningen leds av en förvaltningschef. Direkt underställd förvaltningschefen finns en MAS (medicinskt ansvarig sjuksköterska), controller och personligt ombud för personer med psykiska funktionshinder.

Privata utförare finns inom hemtjänsten genom kundvalssystemet. Inom övriga avdelningar köps vård av privata utförare, ett äldreboende, ett boende för missbrukare samt familjerådgivning drivs av entreprenörer.

Årets resultat + 0,2 mnkr

| Nettokostnad per program mnkr | Budget | Utfall | Resultat |
|----------------------------------|--------|--------|----------|
| Förvaltningsgemensamt | 27,2 | 25,8 | 1,4 |
| Individ- och familjeomsorg | 107,1 | 107,4 | -0,3 |
| Äldreomsorg | 167,5 | 169,9 | -2,4 |
| Handikappomsorg | 140,6 | 139,1 | 1,5 |

Socialnämnden redovisar totalt ett överskott netto på drygt 0,2 miljoner kronor.

Den förvaltningsgemensamma verksamheten visar ett nettoöverskott på 1,4 miljoner kronor. Detta beror bl a på lägre personalkostnader på grund av vakanser samt erhållna statsbidrag.

Individ- och familjeomsorgen visar netto ett litet underskott på 0,3 miljoner kronor. Fler anmälningar har ökat kostnaderna för familjehemsvården. Den goda arbetsmarknaden har inneburit att kostnaderna för utbetalning av försörjningsstöd har minskat. Erhållet bidrag från migrationsverket för ensamkommande barn gör att intäkterna blir högre än budgeterat.

Äldreomsorgen visar ett underskott netto på 2,4 miljoner kronor. Allt fler personer med hemtjänst med omfattande omvårdnadsinsatser väljer att bo kvar i eget hem vilket inneburit att antalet hemtjänsttimmar ökat mer än budgeterat och därmed kostnaderna.

Handikappomsorgen redovisar ett överskott netto på 1,5 miljoner kronor. Överskottet beror främst på att antalet personer med personlig assistans i kommunens regi har minskat och därmed även kostnaderna.

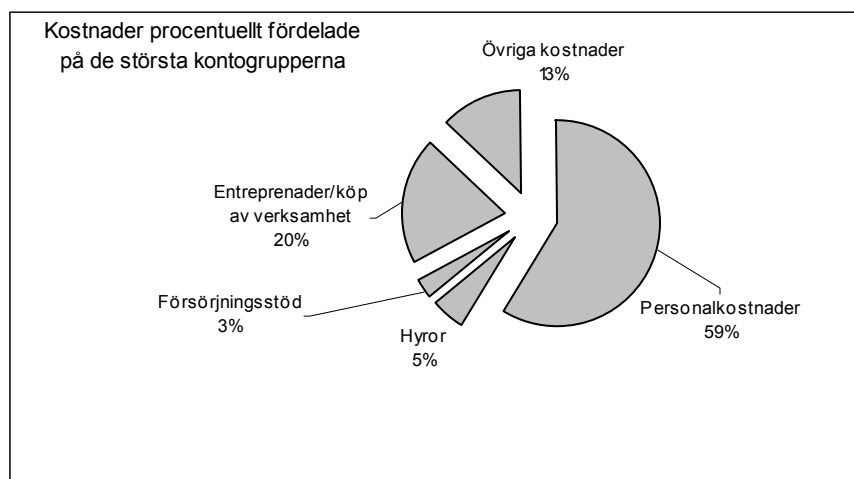
Kostnads – intäktsutveckling 2004 - 2007

| | Belopp Mnkr | Belopp Mnkr | Belopp Mnkr | Belopp Mnkr | Differens Mnkr | |
|------------------------------------|----------------|----------------|----------------|----------------|-------------------|--------------|
| | 2004 | 2005 | 2006 | 2007 | 2006/2007 | |
| Kostnader | | | | | | |
| Bidrag - transfereringar | 33,5 | 35,4 | 37,9 | 38,5 | 0,6 | |
| Personalkostnader | 278,1 | 291,7 | 308,9 | 327,9 | 19 | |
| Lokalkostnader | 29,6 | 30,9 | 27,6 | 29,1 | 1,5 | |
| Entreprenader/köp av verksamhet | 92,5 | 96,2 | 106,2 | 114,1 | 7,9 | |
| Övriga kostnader | 43,2 | 44,2 | 48,7 | 49,4 | 0,7 | |
| Summa kostnader | 476,9 | 498,4 | 529,3 | 559 | 29,7 | |
| Intäkter | | | | | | |
| Försäljning | 8,8 | 11,9 | 11,2 | 11,5 | 0,3 | |
| Taxor och avgifter | 12 | 12,5 | 13,5 | 14,2 | 0,7 | |
| Intäktshyror | 10,8 | 11,4 | 11,3 | 11,8 | 0,5 | |
| Bidrag | 57,5 | 63,8 | 71 | 74,9 | 3,9 | |
| Övriga intäkter | 5 | | 4,5 | 4,5 | 0 | |
| Summa intäkter | 94,1 | 99,6 | 111,5 | 116,9 | 5,4 | |
| Nettokostnader | 382,8 | 398,8 | 417,8 | 442,1 | 24,3 | 5,8 % |

Tabellen visar faktisk kostnads- och intäktsförändring över åren 2004 – 2007 och innehåller såväl volymförändringar som pris- och löneuppräknings. Nettokostnadsökningen är 5,8 procent. Kostnaderna för försörjningsstöd är 0,8 mnkr lägre 2007 jämfört med 2006 beroende på att antalet biståndstagare minskat.

Ökningen av personalkostnader förklaras främst av lönerörelsen och statliga bidrag med ökade personalkostnader som följd. Kostnaderna för entreprenader ökade med 7,4 % till följd av prisjusteringar men även volymökningar och då främst inom programmet individ- och familjeomsorgs verksamhet barn och ungdomsvård.

Statsbidragsintäkter ökade med 3,9 mnkr till 74,9 mnkr. Det beror på ökade LASS-ersättningar från försäkringskassan ca 3,6 mnkr och statliga satsningar som finansierat ökade personalkostnader. Inom äldreomsorgen har kvalitetssatsningar skett bl a inom ramen för kompetensstegen och vård och omsorg om svårast sjuka äldre motsvarande tillägg på ca 1,7 mnkr. Inom individ och familjeomsorg har statsbidragsintäkterna minskat med 1,1 mnkr främst p g a att Miltonprojektet avslutades. Momsintäkter har reglerats med ca 0,3 mnkr. Ökade taxor och avgifter återfinns inom äldreomsorgen.



Personalkostnader och entreprenader/köp av verksamhet svarar tillsammans för ca 80 % av kostnaderna och övriga kostnader, försörjningsstöd, samt hyror svarar för ca 20 %.

Mål och åtaganden

Socialnämnden hade nio förvaltningsövergripande mål i budgeten. Samtliga blev uppfyllda under året. Därutöver fanns 22 åtaganden, av vilka 19 blev helt uppfyllda, två delvis och ett inte alls, nämligen att trygghetsjour för äldre under icke kontorstid skulle starta. Vidare hade nämnden mål inom några kommunövergripande områden; folkhälsa, handikapp, alkohol- och narkotikaförebyggande arbete, brottsförebyggande arbete samt inom området positiv hälsoutveckling. Åtgärder har vidtagits inom samtliga områden. Redovisning sker i särskild bilaga om uppfyllnad av både mål och åtaganden.

Kvalitetsarbetet

Kvalitetsgarantier

Inom socialnämndens område finns 46 kvalitetsgarantier, av vilka 43 uppfylldes helt och tre delvis. Redovisning av uppfyllnad av samtliga kvalitetsgarantier sker i särskild bilaga.

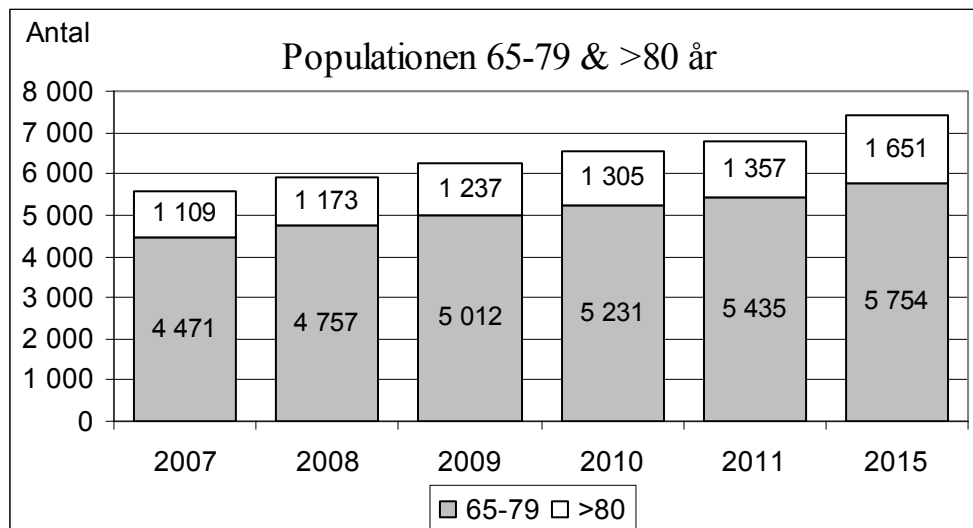
Klagomålshantering

Synpunkter på verksamheten, såväl beröm och klagomål, lämnas in både skriftligt och muntligt till förvaltningen. Totalt har 58 synpunkter noterats inom klagomålshantering under året, vilket är ungefär hälften jämfört med året innan. Av de inkomna synpunkterna var 7 beröm och 51 klagomål. Alla klagomål som kommer in åtgärdas direkt, där så är möjligt. Särskild redovisning sker till nämnden. Synpunkterna har främst handlat om rutiner, genomförande av insatser och personal. En sammanfattning finns under respektive program.

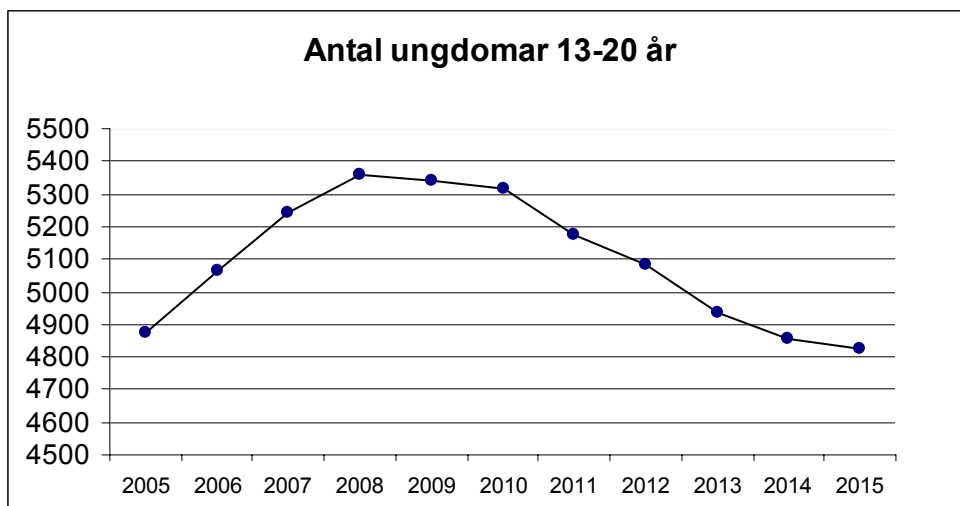
Brukarundersökningar och granskningar

Inom samtliga programområden har det under året skett ett antal brukarundersökningar och granskningar. Dessa redovisas under respektive programområde.

Framtiden



Enligt befolkningsprognosen beräknas antalet äldre över 65 år öka med 1 825 personer eller knappt 33 % till år 2015 och där personer över 80 år ökar med knappt 50 %. Detta påverkar behovet av insatser från äldreomsorgen i hög grad.



Den ökade andelen ungdomar i befolkningen beräknas påverka behovet av insatser inom socialtjänsten. Årligen har ca 8 % av ungdomarna haft insatser från socialtjänsten. Till 2007 har det skett en ökning till 10 %. Enligt befolkningsprognosen ökar antalet ungdomar fram till 2008 och därefter minskar åldersgruppen.

Förvaltningsgemensamt

| Mnkr | Bokslut 2006 | Budget 2007 | Bokslut 2007 | + överskott - underskott |
|-----------|-----------------|----------------|-----------------|-----------------------------|
| Kostnader | 31,1 | 27,2 | 27,5 | -0,3 |
| Intäkter | 0,6 | 0 | 1,7 | 1,7 |
| Netto | 30,5 | 27,2 | 25,8 | 1,4 |

Verksamhetsbeskrivning

Förvaltningsgemensam verksamhet innefattar socialnämnd, socialchef, medicinskt ansvarig sjuksköterska (MAS), controller, personligt ombud för personer med funktionshinder samt stab. Inom staben finns utredare, ekonomer, assistenter, en systemutvecklare och en demenssjuksköterska. I förvaltningsgemensamt ingår dessutom kostnader som internhyra, kommunövergripande intern service, t ex IT, växel, vaktmästeri och personaltjänst samt föreningsstöd.

Årets resultat + 1,4 mnkr

Förvaltningsgemensam verksamhet redovisar ett överskott netto på 1,4 miljoner kronor. Detta beror bl a på lägre personalkostnader på grund av vakanser samt erhållna statsbidrag.

Föreningsstöd

Socialnämnden har ett anslag i budgeten att utdelas till föreningar som kompletterar socialtjänstens verksamheter. Riktlinjer för fördelning av stödet är antagna av socialnämnden och besluten om hur stödet fördelas sker under året i socialnämnden. Största delen av bidraget har gått till de föreningar som har kostnader för både lokal och anställd. Det är Kvinno- och tjejjouren, Väntjänstföreningen som har hand om Frivilligcentralen, RSMH Gläntan och Länkarna. Även Manscentrum i Haninge, som samarbetar med Tyresö, och LP-verksamheten har fått bidrag. Handikappföreningarna fick totalt cirka 71 tkr och pensionärsföreningarna totalt ca 64 tkr.

IT-utveckling

Inom förvaltningen pågår en satsning på teknisk utrustning och systemutveckling.

Individ och familjeomsorg

| Mnkr | Bokslut 2006 | Budget 2007 | Bokslut 2007 | + överskott - underskott |
|-----------|-----------------|----------------|-----------------|-----------------------------|
| Kostnader | 111,9 | 114,4 | 118,3 | -3,9 |
| Intäkter | 12,0 | 7,3 | 10,9 | 3,6 |
| Netto | 99,9 | 107,1 | 107,4 | -0,3 |

Verksamhetsbeskrivning

Individ och familjeomsorgen har till uppgift att arbeta med tidiga och förebyggande insatser och att utreda, stödja och skydda enskilda och grupper som befinner sig i utsatta sociala situationer och som inte kan få hjälp på annat sätt. Insatserna utformas utifrån gällande lagstiftning och politiska riktlinjer. Insatserna kan gälla råd, stöd och motivation, vård och behandling, ekonomiskt bistånd och rådgivning, familjerätt, familjerådgivning, adoptioner och utredningar om faderskap.

Insatserna ska så långt möjligt ske på hemmaplan i öppenvård i egna verksamheter samt i nära samarbete med andra myndigheter och frivilliga organisationer.

Hjälpinsatserna är reglerade i framför allt Socialtjänstlagen (SoL), Lagen om vård av unga (LVU), Lagen om vård av vuxna missbrukare (LVM) samt Föräldrabalken.

Individ och familjeomsorg har bestått av åtta enheter under 2007, Försörjningsstödsenheten, Familjeenheten, Familjevårdsenheten, Familjecenter, Missbruksenheten, Boendeenheten Hästskon, Ungdomsenheten och Behandlingsenheten Steget.

Inom avdelningen fanns ca 110 medarbetare med olika befattningar främst socionomer.

I januari 2008, bildades en ny enhet, resursenheten, där familjeenheten och behandlingsenheten Steget numera ingår.

Källan, som är ett inackorderingshem/härbärge med boendeplatser för bostadslösa vuxna missbrukare, drivs på entreprenad av Frälsningsarmén. Samverkan med landstinget sker genom öppenpsykiatriska mottagningen avseende personer med dubbel problematik, missbruk och psykisk ohälsa, Mini Maria, Tyresö beroendemottagning samt ungdomsmottagningen.

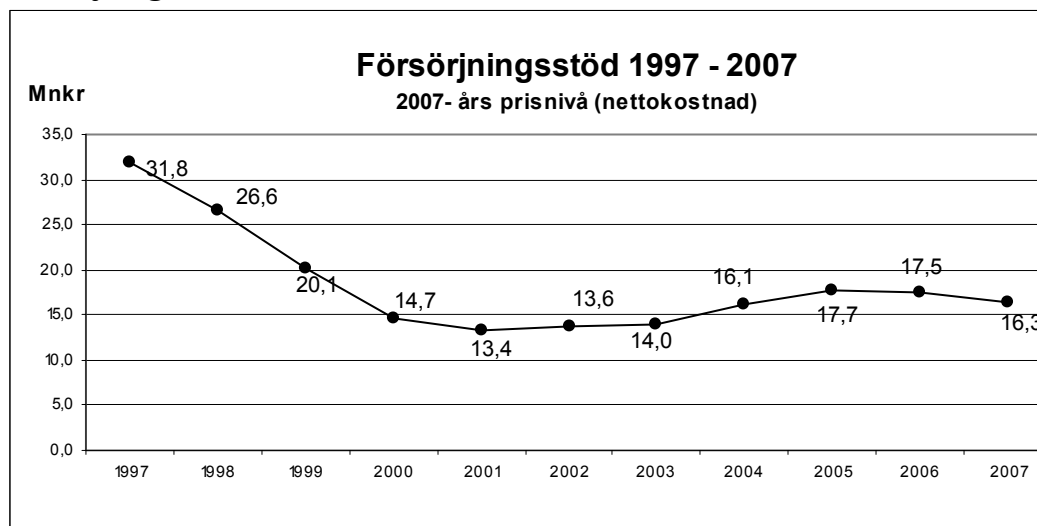
Årets resultat, - 0,3 mnkr

| Nettokostnad, tkr | Budget 07 | Utfall 07 | Resultat |
|-------------------------------------|-----------|-----------|----------|
| Myndighetsutövning m m | 32 418 | 31 784 | 634 |
| Försörjningsstöd | 17 550 | 16 255 | 1 295 |
| Familjerådgivning och socialjour | 1 891 | 1 668 | 223 |
| Externa placeringar barn och ungdom | 24 007 | 29 257 | -5 250 |
| Externa placeringar vuxna | 5 192 | 3 871 | 1 321 |
| Boende hemmaplan | 7 481 | 7 545 | -64 |
| Strukturerad öppenvård | 6 560 | 6 168 | 392 |
| Övrig öppenvård | 11 964 | 10 800 | 1 164 |
| Summa | 107 063 | 107 348 | -285 |

Individ och Familjeomsorgen visar sammantaget på ett negativt resultat på 0,3 mnkr, vilket främst beror på höga kostnader för barn och ungdomsvården. Vården för vuxna visar i år igen ett positivt resultat jämfört med budget.

Att underskottet begränsades till 0,3 mnkr beror på att en del av kostnaderna kunnat mötas av statsbidrag från migrationsverket för ensamkommande asylsökande flyktingbarn samt från länsstyrelsen för missbruksenhetens projekt, Hasch-programmet, Miltonprojektet – unga vuxna med komplexa vårdbehov samt projektet Arbetsrehabilitering i samverkan med LP-stiftelsen.

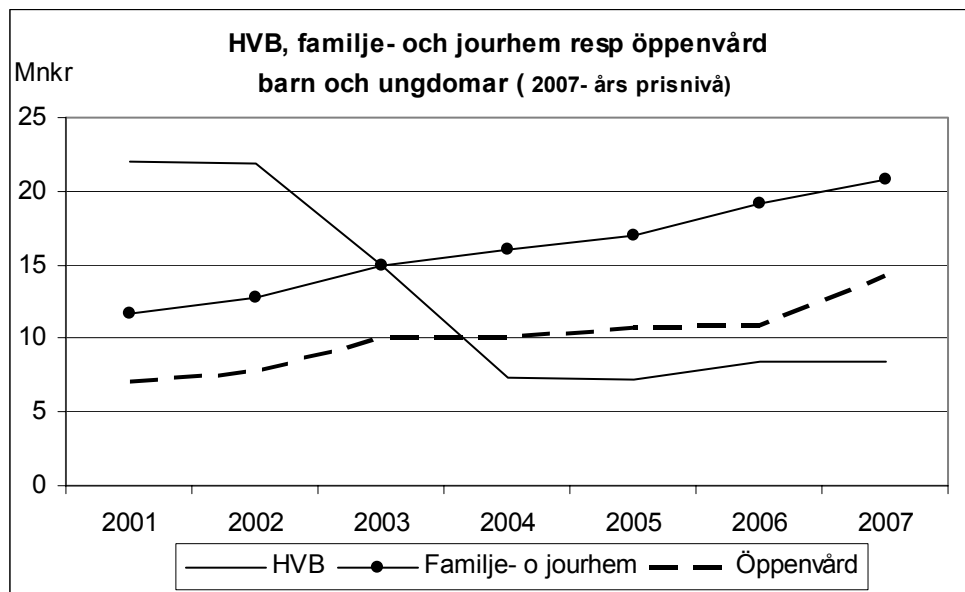
Försörjningsstöd



Försörjningsstödet visar ett överskott på 1,3 miljoner kronor

Den goda arbetsmarknaden har gynnat försörjningsstödstagarna och underlättat deras möjlighet till egen försörjning, antalet bidragstagare och därmed även kostnaderna har minskat. Antalet hushåll med försörjningsstöd har minskat med cirka 8 procent men bidraget per hushåll och månad har i snitt ökat med 249 kronor jämfört med 2006.

Barn och ungdomsvård

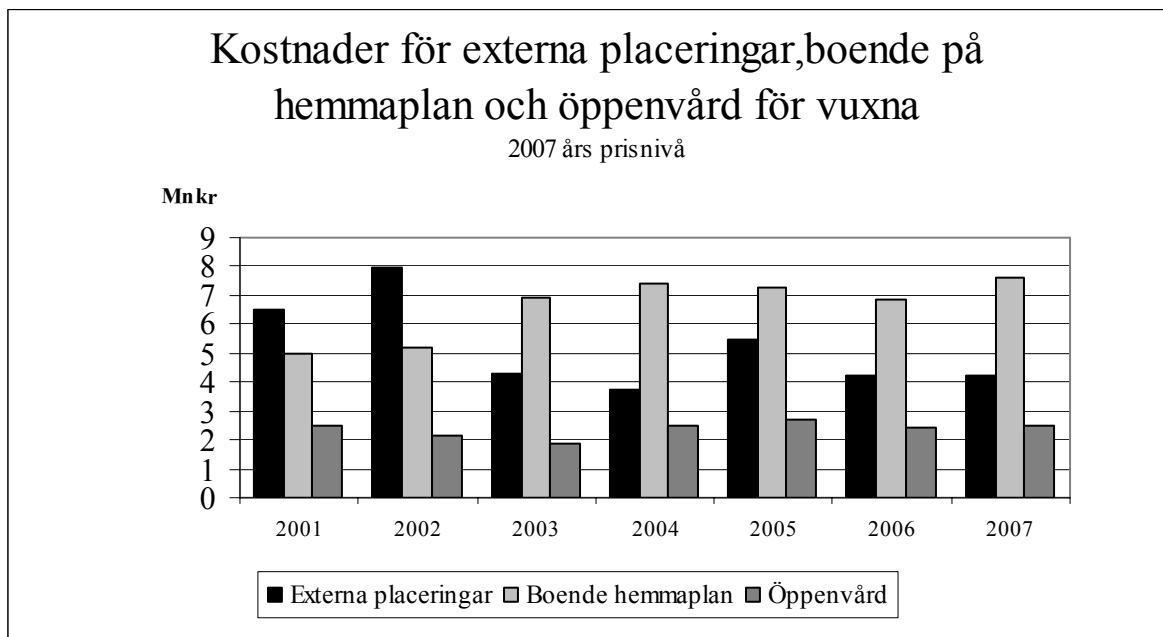


Barn och ungdomsvård, dvs HVB, familje- och jourhem samt öppenvård för barn och ungdomar visar ett underskott på 6,4 miljoner kronor varav de externa placeringarna dvs HVB och familje- och jourhem står för 5,2 miljoner kronor och övrig öppenvård som mellanvård och kontaktpersoner står för resterande 1,2 miljoner kronor

Nio barn och ungdomar har under året varit placerade i s k konsulentstödda familjehem, behandlingsfamiljehem och fyra i jourhem. Placeringarna kan jämföras med institutionsplaceringar. Dessa placeringar ökar kostnaderna och beror på svårigheter att rekrytera egna kvalificerade familjehem och jourhem. Kraven på hemmen ökar i takt med att de placerade har en omfattande problematik. Totalt har 60 barn och unga varit placerade i familjehem och 15 har varit placerade i jourhem.

Den negativa trenden med ökat antal anmälningar om barn och unga som far illa har fortsatt under året och påverkar kostnaderna för hela barn och ungdomsvården. Under året har sammanlagt 786 anmälningar på barn och unga som på olika sätt far illa inkommit, 266 avseende barn i åldrarna 0 – 12 år och 520 anmälningar på ungdomar 13 – 20 år. En stor del av anmälningarna är av mycket allvarlig art vilket kräver omfattande insatser i öppenvård men också i jourhem, familjehem och i vissa fall extern institutionsvård.

Vård för vuxna



Vården om vuxna dvs HVB, familjehem, boende på hemmaplan samt öppenvård för vuxna visar ett överskott i år igen på 1,3 miljoner kronor. Överskottet beror på lägre kostnader både för institutionsplaceringar och placeringar i familjehem. Under 2007 var totalt 30 personer placerade på olika behandlingshem att jämföras med 41 personer för 2006. På grund av att dygnskostnaderna för bl a LVM-vård är hög är snittkostnaden per dygn dock avsevärt högre, 17 procent högre 2007 jämfört med 2006.

Viktiga händelser

Missbruksenheten kom på andra plats i kommunens tävling om kvalitetsutmärkelse.

Från januari 2007 slogs de båda avdelningarna familj och försörjning samt ungdom och missbruk ihop till en avdelning, individ och familjeomsorg. Syftet är att effektivisera och utveckla hela verksamheten utifrån ett brukarperspektiv. En ny enhet för familjevård tillskapades också som ett led i att utveckla och kvalitetssäkra familjehemsvården.

Den negativa trenden med ökat antal anmälningar om barn och unga som far illa har fortsatt under året och påverkar kostnaderna för hela barn och ungdomsvården. En stor del av anmälningarna är av mycket allvarlig art vilket kräver omfattande insatser i öppenvård men också i jourhem, familjehem och i vissa fall extern institutionsvård.

BBIC – barns behov i centrum – är en utredningsmetod som införts 2007. Alla handläggare har genomgått en utbildning i syfte att metodutveckla och säkerställa utredningsarbetet inom barn och ungdomsområdet.

Inom ramen för ungdomsenhetens verksamhet tar kommunen emot asylsökande ensamkommande flyktingbarn, vilket bl a krävt kompetensutveckling för att ge barnen och ungdomarna ett så bra mottagande som möjligt.

Länsstyrelsen har under 2007 granskat behandlingsenheten Steget med fokus på kvalitet och säkerhet samt ungdomarnas delaktighet och utbildning. Enligt länsstyrelsen uppfyller verksamheten i huvudsak uppställda kriterier för kvalitet och säkerhet i vården.

Antalet personer med försörjningsstöd har minskat till följd av den goda arbetsmarknaden.

Missbruksenheten har under året bedrivit tre olika projekt med utvecklingsmedel från länsstyrelsen, Hasch- programmet, Miltonprojektet – unga vuxna med komplexa vårdbehov och Arbetsrehabilitering i samverkan med LP-kontakten. De har avslutats som projekt men fortsätter i olika former under 2008. Ytterligare medel från länsstyrelsen har beviljats för ett nytt projekt för våldsutsatta kvinnor som startade hösten 2007 och som sträcker sig över två år.

Mål och åtaganden

Socialnämndens mål som berörde programområdet är uppfyllda, och också de fem åtaganden som fanns för individ- och familjeomsorgen. Redovisning av mål och åtaganden finns i bilaga.

Kvalitetsarbetet

Kvalitetsgarantier

Inom individ- och familjeomsorgen finns garantier inom områdena försörjningsstöd, ungdomsenhet och missbruksenhet, samt för verksamheterna behandlingsenheten Steget, dagbehandlingen Måsen och boendeenheten Hästskon. Samtliga garantier är uppfyllda utom garantin avseende tid för besök inom försörjningsstödet. Under vintertid är garantin uppfylld helt, men på sommaren har väntetiderna ibland blivit längre än de fyra veckor som lovas i garantin. Inför sommaren 2008 kommer personalbemanningen att ses över för att förhindra långa väntetider. Redovisning av kvalitetsgarantierna finns i bilaga.

Klagomålshantering

Under året har femton synpunkter inkommit, varav 14 klagomål och ett beröm. Synpunkterna har främst handlat om verksamheten på ungdomsenheten, familjegruppen och i fråga om försörjningsstöd.

Brukarundersökningar och granskningar

- I *nätverket för Södertörn* har man tidigare jämfört enbart kostnader mellan olika kommuner. Nu har en första jämförelse av verksamhetens kvalitet skett mellan kommunerna. Rapporten omfattar flera kvalitetsindikatorer och speglar verksamheten ur brukarperspektivet.
- Två *uppföljningar* har skett under året på individ- och familjeomsorgen. Dels i fråga om institutionsplacerade vuxna missbrukare och deras drogsituation efter utskrivning, dels en uppföljning avseende deltagare i öppenvårdsprogram.
- *Länsstyrelsen* har granskat behandlingsenheten Steget med fokus på kvalitet och säkerhet. Förvaltningen har lämnat yttranden till länsstyrelsen i fråga om två privata verksamheter inom kommunen; Villa Viktoria för ensamkommande flyktingbarn och Magelungens HVB.
- För att behålla anknytningen till forskning har kontakter tagits under året med *FoU Södertörn* och ett avtal om samarbete kommer att tecknats under 2008.

Framtiden

Intensifierat arbete på hemmaplan för barn och ungdomar med förebyggande och öppna insatser beräknas fortsätta under 2008. Samverkans- och nätverksperspektivet ska genomsyra allt arbete. För att samla resurserna skapas en ny enhet, resursenheten, inom individ- och familjeomsorgen. Enheten ska arbeta med tidiga, förebyggande, motiverande och behandlande insatser avseende familjer med barn i åldrarna 0 -20 år. Ett tydligt fokus sätts på de tidiga insatserna för att minska och förhindra social utslagning bland barn och unga i Tyresö.

För barn som utsätts för allvarliga brott som misshandel och övergrepp kommer en verksamhet, Barns rätt i Tyresö (Barnhus) starta 2008. Ett samverkansteam med polis, socialtjänst, BUP (barn- och ungdomspsykiatri), barnläkare, åklagare och domare ska samlokaliseras och effektivisera och kvalitetssäkra utredningar.

Under hösten 2007 tog Tyresö emot sex ensamkommande flyktingbarn. I januari 2008 startar ett nytt boende med tolv platser för ensamkommande flyktingbarn i samarbete med Haninge kommun.

Socialstyrelsen har i februari 2007 gett ut nationella riktlinjer för missbruks- och beroendevård. Riktlinjerna är en vägledning för verksamheter riktade mot personer med missbruksproblem. Statliga medel har tillskjutits kommunerna, varav Tyresö beviljats 4,9 miljoner under 2008 och 2009 för bl a vårdgarantin.

Inom försörjningsstödenheten kommer en kartläggning av administrativ tid i förhållande till brukartid genomföras under 2008. Vidare kommer rutinerna kring bl a förhandsgranskningar förändras med anledning av en genomförd undersökning av brukarintervjuer under hösten 2007 och början av 2008. Inom familjerådgivningen kommer kundvalsmodellen att prövas.

| Nyckeltal | Bok 2006 | Bu 2007 | Bok 2007 |
|----------------------------------|----------|---------|----------|
| Försörjningsstöd , brutto | | | |
| Bidragshushåll/månad | 213 | 227 | 196 |
| Kr/bidragsmånad | 6 950 | 6 590 | 7 199 |
| Barn | | | |
| Institutionsvård/HVB | | | |
| Helårsplaceringar 0-12 år | 1,3 | 1,3 | 1,5 |
| Kr/dygn | 2 715 | 2 436 | 3 072 |
| Årskostnad/placering, tkr | 991 | 889 | 1 121 |
| Familjehem | | | |
| Helårsplaceringar 0-12 år | 34,6 | 32 | 34 |
| Kr/dygn | 735 | 688 | 735 |
| Årskostnad/placering, tkr | 268 | 251 | 268 |

| | | | |
|-----------------------------|-------|-------|-------|
| Ungdom | | | |
| Institutionsvård/HVB | | | |
| Helårsplaceringar | 6,5 | 6,5 | 7,7 |
| Kr/dygn | 2 903 | 2 821 | 2 612 |
| Årskostnad/placering, tkr | 1 060 | 1 030 | 954 |
| Familjehem | | | |
| Helårsplaceringar | 32,0 | 29,6 | 33 |
| Kr/dygn | 587 | 590 | 634 |
| Årskostnad/placering, tkr | 214 | 215 | 231 |
| Steget | | | |
| Helårsplaceringar | 11 | 10 | 10 |
| Kr/dag | 1 316 | 1 746 | 1 583 |
| Årskostnad/placering, tkr | 316 | 419 | 380 |
| Vuxna | | | |
| Institutionsvård/HVB | | | |
| Helårsplaceringar | 10,9 | 10,5 | 9,8 |
| Kr/dygn | 897 | 1 120 | 1 046 |
| Årskostnad/placering, tkr | 327 | 409 | 382 |
| Entreprenad | | | |
| Källan | | | |
| Helårsplaceringar | 20 | 20 | 20 |
| Kr/dygn | 565 | 571 | 581 |
| Årskostnad/placering, tkr | 206 | 208 | 212 |
| Egen regi | | | |
| Hästsken | | | |
| Helårsplaceringar | 8,3 | 8 | 8,5 |
| Kr/dygn | 993 | 1 152 | 1 027 |
| Årskostnad/placering, tkr | 362 | 420 | 375 |

Äldreomsorg

| Mnkr | Bokslut 2006 | Budget 2007 | Bokslut 2007 | + överskott - underskott |
|------------------|-----------------|----------------|-----------------|-----------------------------|
| Kostnader | 184,2 | 195,4 | 203,2 | -7,8 |
| Intäkter | 27,9 | 27,9 | 33,3 | 5,4 |
| Netto | 156,3 | 167,5 | 169,9 | -2,4 |

Verksamhetsbeskrivning

Äldreomsorgens uppgift är att erbjuda insatser för personer fyllda 65 år så att de kan leva och bo självständigt och under trygga förhållanden. Insatserna ges, efter biståndsbedömning, till dem som själva inte kan tillgodose behovet. Insatserna består av olika former av hjälp och stöd såsom hemtjänst, avlösning, ledsagning, trygghetslarm, omvårdnadsbidrag, riksfärdtjänst, korttidsvård, dagvård, särskilda boendeformer, bostadsanpassningsbidrag och syn- och hörselinstruktör. Äldreomsorgen svarar också för hälso- och sjukvård till och med sjuksköterskenivå samt rehabilitering inom äldreboenden, korttidsvård/växelvård och dagvård. Insatserna ges utifrån givna lagar, främst socialtjänstlagen och hälso- och sjukvårdslagen, och utifrån politiska riktlinjer.

Äldreomsorgen består, utöver biståndsbedömningen, av främst särskilda boendeformer och hemtjänst. De särskilda boendeformerna är Björkbackens äldrecentrum, Tyresögården, Ängsgården och Trollängen. Hemtjänsten ger service- och omvårdnadsinsatser till äldre och funktionshindrade i ordinärt boende.

Avdelningen biståndsbedömning leds av en avdelningschef och består av 16 årsanställningar varav hälften för äldreomsorgen, som utreder och beslutar om insatser för äldre. Här ingår även bostadsanpassning och syn- och hörselinstruktör.

Den kommunala verksamheten leds av två avdelningschefer; en för boenden och en för hemtjänsten. Inom avdelningen äldreboenden finns sex enhetschefer och inom hemtjänsten tre enhetschefer.

Inom den kommunala äldreomsorgen fanns 2007 ca 300 årsanställningar, främst vårdbiträden, undersköterskor och sjuksköterskor. Därutöver finns vissa personer med tidsbegränsad anställning som arbetar vid sjukfrånvaro, semester och annan ledighet.

Verksamheten särskilt boende drivs i egen regi, utom boendet Trollängen som drivs av entreprenör. Inom hemtjänsten finns kundvalet för serviceinsatser, vilket innebär att brukarna själva kan välja även andra utförare än kommunen. Kundvalet har 2008 utvidgats till att även omfatta omvårdnadsinsatser, ledsagning och avlösning.

I de kommunala äldreboendena fanns under året 155 permanenta platser, 21 platser i korttidsvård och 18 dagvårdplatser. Trollängen har 59 platser varav 50 permanenta och 9 platser för korttidsvård.

Från och med maj 2008 kommer ett nytt privat äldreboende, Krusmyntan att öppnas med 25 permanenta platser. I de kommunala äldreboendena kommer det att finnas 138 permanenta platser, 21 platser i korttidsvård och 18 dagvårdsplatser.

Under året erhöll i genomsnitt 354 helårspersoner 65 år eller äldre hemtjänstinsatser i kommunal regi Totalt utfördes 148 700 timmar varav 5 300 timmar (serviceinsatser) utfördes av privata utförare.

Årets resultat, -2,4 mnkr

| Nettokostnad, tkr | Bu 07 | Bok 2007 | Diff |
|-------------------------------|----------------|----------------|---------------|
| Myndighetsutövning m m | 3 883 | 3 953 | -70 |
| Bostadsanpassning | 3 200 | 2 292 | 908 |
| Köpt Boende/omsorgsavg totalt | 24 125 | 22 668 | 1 457 |
| Hemtjänst | 34 808 | 39 526 | -4 718 |
| Äldreboende | 101 484 | 101 421 | 63 |
| Summa | 167 500 | 169 861 | -2 361 |

Äldreomsorgen visar ett nettounderskott på 2,4 mnkr. Allt fler personer med hemtjänst med omfattande omvårdnadsinsatser väljer att bo kvar i eget hem vilket har inneburit att antalet hemtjänsttimmar och även kostnaderna ökat mer än budgeten. Hemtjänsten visar ett nettoöverskridande på 4,7 mnkr vilket uppvägs till en del av högre intäkter än planerat och att kostnader för bostadsanpassning varit lägre än beräknat. Boende i egen regi visar ett nollresultat.

Bostadsanpassning

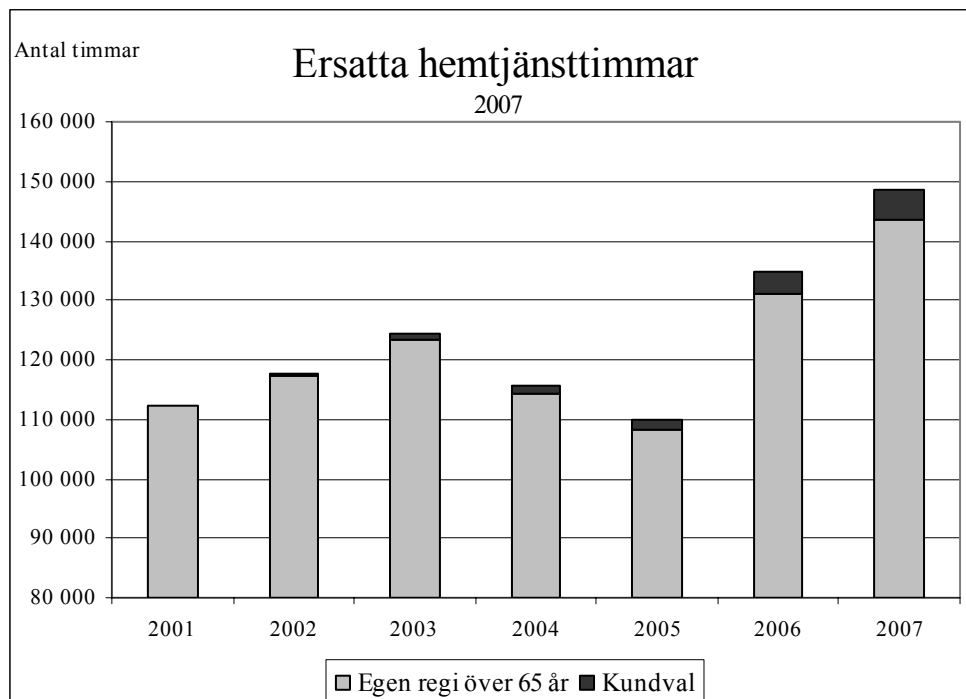
Verksamheten överfördes till biståndsavdelningen januari 2007. Totalt har 418 ärenden varit aktuella under året, 117 gällde personer under 65 år och 301 gällde personer över 65 år. Av dessa ärenden har 33 återkallats eller avskrivits, 6 har fått avslag, 5 delvis bifall och resten bifall. En genomsnittlig kostnad per ärende är ca 9 000 kronor. Bokslutet visar ett överskott på 0,9 mnkr mot budget.

Köpt boende/omsorgsavgifter totalt

I köpt boende ingår kostnader för Trollängens entreprenad, externt köpta platser, betalningsansvar, köpt daglig verksamhet för äldre samt omsorgsavgifter. Överskottet på 1,4 mnkr beror på att intäkterna för Trollängen (0,4 mnkr bostadshyror) samt omsorgsavgifter (1 mnkr) underskattades i samband med budget 2007.

Beläggningen vid Trollängens permanentboende och korttidsvård var 97 % respektive 93 %. För externt köpta platser ökade kostnaderna 2007 jämfört med 2006 men har uppvägs av intäkter från sålda platser. Antalet personer som efter att läkare bedömt dem vara utskrivningsklara men som p g a. platsbrist legat kvar på sjukhuset istället för att komma till ett korttidsboende eller permanent boende fortsätter att minska med minskade kostnader som följd. Dagarna har gått ner från 1 217 dagar 2004 till 576 dagar 2007.

Hemtjänst

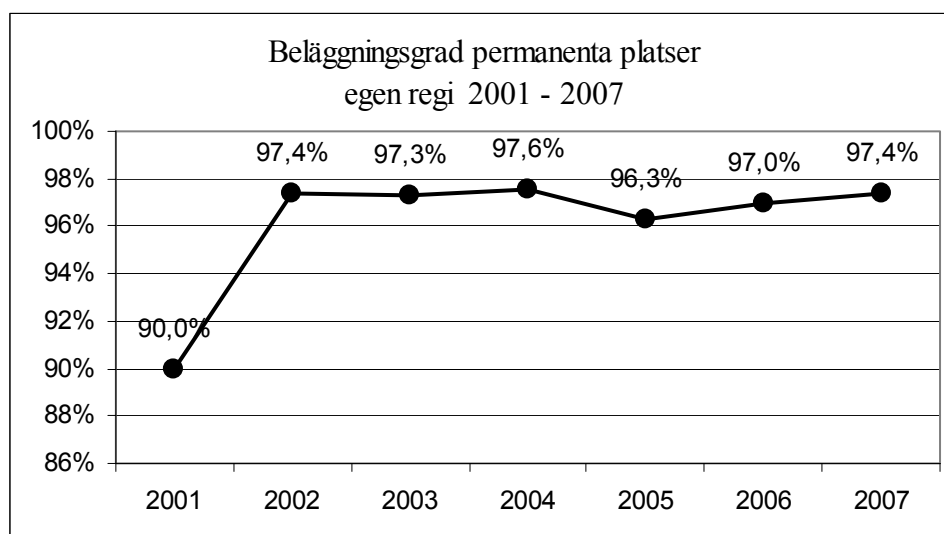


Antalet äldre ökar successivt i kommunen och i samband med det även behovet av ökade hemtjänstinsatser och behovet av platser i särskilt boende. Satsningar på hemtjänst samt övriga stödinsatser för äldre i ordinärt boende har medfört en ökning av hemtjänstinsatser. Antalet personer över 65 år som under 2007 erhöll hemtjänstinsatser har ökat från 498 personer 2006 till 579 personer 2007, en ökning med ca 16 %.

Diagrammet visar antalet hemtjänsttimmar under åren 2001 – 2007. Antalet hemtjänsttimmar har ökat med 10 % från 135 000 timmar år 2006 till 148 700 timmar år 2007. Allt fler personer med hemtjänst med omfattande omvårdnadsinsatser väljer att bo kvar i eget hem, vilket leder till ökade kostnader. Antalet helårspersoner som fick hemtjänst år 2006 var i genomsnitt 317 helårspersoner, men ökade till 354 helårspersoner år 2007. Nettokostnaden för hemtjänsten ökade med 13 % jämfört med 2006 och utfallet visar ett underskott på 4,7 mnkr.

Kundvalet ökade med 38 % jämfört med 2006 avseende såväl timmar som kostnader. Under 2007 omfattade kundvalet endast serviceinsatser.

Egen regi verksamhet



De olika enheterna inom boende i egen regi visar tillsammans ett nollresultat. Beläggningen har varit hög, i genomsnitt drygt 97 %. Tyresögården har trots omstrukturering av verksamheten kunna hålla en hög beläggning på 93 %. Under maj månad 2008 flyttar verksamheten till Krusmyntan.

På restaurang Lyktan har omslutningen ökat med nära 1 miljon kronor. Orsaken till detta är främst införandet av pedagogiska måltider på demensenheter vilket finansieras av statliga stimulansmedel.

Sjukhemmet Kastanjen är vinnare av Tyresö kommuns kvalitetspris 2007. Enheten har under året arbetat med rutiner och kvalitetsuppföljning vid vård i livets slut. Man har tagit emot fler personer med komplicerade diagnoser och varierande behov av medicinsk teknik än tidigare.

Sjukhemmet Syrenen och gruppboendena för demenssjuka har haft hög beläggning och låg omsättning av boende under året. Pedagogiska måltider har införts vilket fungerar mycket väl. På grund av svårigheter att rekrytera sjuksköterskor tvingades man istället hyra in en sjuksköterska under hösten och vintern.

Ålderdomshemmet har haft en hög omsättning av boende; totalt 11 personer gick bort under året vilket motsvarar 25 %.

Beläggningen vid Viljan har varit 89 %, vilket är att betrakta som en hög beläggning för korttidsvård. Omsättningen var hög under januari till oktober, med 14 nya boende/månad, därefter blev den lägre och fler som väntar på annan placering.

På rehabenheten har sjukfrånvaron varit hög, och svårigheter att rekrytera vikarier har medfört ett stort överskott på personalkostnader, men också medfört hög belastning och omprioriteringar inom verksamheten för att klara uppdraget.

Tyresögården och dagvården har haft en stabil verksamhet trots planering inför nedläggningen i maj -08. Beläggning har varit hög och jämn under hela året.

Ängsgården har haft en hög och jämn beläggning under hela året, 99 %. Omsättning har varit låg, endast 2 platser har blivit lediga under året.

Viktiga händelser

Sjukhemmet Kastanjen vann Tyresö kommuns kvalitetspris för 2007. Arbetet med verksamhetsstyrning genom enhetsplaner och lokalt förankrade åtaganden har inneburit ett lyft för verksamheten och större fokus på kvalitet och utveckling.

Anhörigstödet har utvecklats vidare och en anhörigkonsulent anställts som stöd till anhöriga till äldre i form av information och vägledning, enskilda samtal och anhöriggrupper samt handleda personal inom kommunens äldreomsorg i anhörigfrågor och bemötande. En anhörigcentral har startats och nätverk skapats i samarbete med frivilligföreningar. Under året ha en uppsökande verksamhet påbörjats till samtliga personer i Tyresö kommun över 80 år, som tidigare inte är kända inom äldreomsorgen. 110 hembesök har hittills genomförts.

Statliga stimulansmedel har beviljats för flera verksamheter inom äldreomsorgen. Detta innebär bl a att pedagogiska måltider nu är infört på samtliga demensenheter vilket inneburit en klar kvalitetsförbättring av måltidssituationen.

En studiecirkel har genomförts inom ålderdomshemsavdelningen på Björkbacken, i rehabiliterande och aktiverande förhållningssätt. Utbildningen fortsätter under 2008 på två nya ålderdomshemsavdelningar.

Behovet av stöd kring syn och hörsel har uppmärksamrats och en syn- och hörselinstruktör finns numera tillgänglig för de äldre.

En upphandling har skett av ett nytt äldreboende (Krusmyntan) enligt den så kallade Tyresömodellen.

Under 2007 har beslut fattats om att lägga ner Tyresögården i samband med att det nya äldreboendet Krusmyntan står klart i maj 2008. I samband med detta kommer sjukhemmen Syrenen och Kastanjen att byggas om för att uppfylla krav på boendestandard och integritet. Berörda boende kommer att erbjudas plats på Tyresögården och Viljan under tiden för ombyggnationen.

Tyresö Kommun har beviljats 3.5 miljoner för 2006-2008 i statligt stöd till kompetensutveckling för personal inom äldreomsorgen; Kompetensstegen. Projektet innebär att all omvårdnadspersonal ska genomgå utvalda kurser ur omvårdnadsprogrammet för att nå upp till en viss nivå av undersköterskekompetens. Totalt har ca 160 personer genomgått utbildning under de fyra terminer som projektet pågått.

Under året har arbetet med samordnad vårdplanering fortsatt i Södertörnssamarbetet inom forskning- och utvecklingsenheten Nestors regi. Syftet har varit att utveckla och samordna vårdplaneringar för att tillgodose de äldres behov av vård och omsorgsinsatser.

Länsstyrelsen har ökat kraven på kommunerna att redovisa beslut som inte verkställts inom tre månader. Detta gäller alla SoL-beslut inom socialtjänsten. Socialförvaltningen har redovisat 17 ärenden inom äldreomsorgen avseende permanent behov av särskilt boende vilka beslut inte kunnat verkställas inom tre månader. Alla beslut har kunnat verkställas inom i sex månader. I alla ärenden har behovet av boendeplats kunnat tillgodoses genom att erbjuda en

korttidsplats i avvaktan på permanent plats. I många fall har brukarna tackat nej till erbjuden plats och valt avvakta plats till ett annat speciellt boende.

Inom hemtjänsten finns ett kundvals-system för serviceinsatser, vilket innebär att vårdtagarna själva kan välja även andra utförare än kommunen. Till 2008 kommer kundvalet utvidgas till att även omfatta omvårdnadsinsatser, ledsagning och avlösning. Under 2007 har upphandling av 5 privata kundvalsföretag skett.

Antalet timmar i hemtjänsten har ökat kraftigt under året. Det är både fler vårdtagare och större vårdbehov än beräknat.

Specialteamet inom hemtjänst som inrättades under hösten 2006 har visat goda resultat i sitt arbete med brukarna. Teamet riktar sig till personer med missbruksproblem och/eller psykiska besvär som beviljats hemtjänst. Syftet är förbättrad livskvalitet för vårdtagaren och att möjliggöra kvarboende. Under året har specialteamet arbetat med cirka 15 personer/månad.

Fr o m januari 2007 utökades omvårdnadsbidraget till två nivåer. Resultatet har varit positivt och inneburit en ekonomisk uppmuntran för anhöriga som vårdar sina närstående i hemmet.

Fr o m 1 juli 2007 infördes skattelättnad för hushållsnära tjänster. Den enskilde kan välja att köpa vissa tjänster istället för att ansöka om bistånd enligt SoL. Detta har inte fått någon effekt på hemtjänsten under året men kan på sikt påverka behoven.

Mål och åtaganden

Socialnämndens mål som berörde programområdet är uppfyllda. Inom äldreomsorgen fanns tolv åtaganden, av vilka nio är helt uppfyllda, två delvis och ett som inte är uppfyllt. Åtagandet om matens kvalitet uppfylldes endast delvis då rekryteringen av en dietist inte lyckades under året. Inom hemtjänsten fanns ett åtagande om att arbetsplaner skulle utformas för samtliga brukare och tillsammans med brukarna. Alla brukare har arbetsplaner men utformandet har inte alltid skett tillsammans med brukarna. Detta rättas till under 2008 då alla enhetschefer är på plats. Åtagandet om att starta en trygghetsjour för äldre under icke kontorstid är inte uppfyllt. Diskussioner har skett med grannkommuner, men inte lett till något resultat. Diskussion ska nu tas upp med socialjouren som Tyresö har tillsammans med Nacka om möjligheten att utvidga deras åtagande. Redovisning av mål och åtaganden finns i bilaga.

Kvalitetsarbetet

Kvalitetsgarantier

Inom äldreomsorgen finns garantier inom biståndsbedömning, hemtjänst och äldreboende. Samtliga garantier är uppfyllda utom två inom hemtjänsten. De är uppfyllda delvis. Garantin om att alla personal bär synlig legitimation eller namnskylt/tjänsteintyg är delvis uppfyllt då namnskylt eller legitimation kan ha glömts bort vid till exempel klädbyte. Garantin om att trygghetslarmet besvara inom tre minuter och åtgärdas inom 30 minuter är uppfyllt i fråga om besvarande av larmen. Larmen åtgärdas i allmänhet inom 30 minuter men i vissa fall kan det ta något längre tid på natten om personalen är i annan del av kommunen. Inga klagomål har kommit in om larmen och inte heller några tillbud. Redovisning av kvalitetsgarantierna finns i bilaga.

Klagomålshantering

Under året har 31 synpunkter inkommit avseende äldreomsorgen, varav 28 klagomål och tre beröm. Synpunkterna har främst handlat om personal och rutiner. Av de inkomna synpunkterna har 21 handlat om hemtjänst, fem Björkbackens Äldrecentrum, tre Tyresögården och två biståndshandläggning.

Brukarundersökningar och granskningar

- Inom äldreomsorgen gjordes en omfattande brukarundersökning under året, *Kvalitetsbarometern*, med hjälp av en utomstående konsult. Äldreomsorgen fick goda betyg på de flesta områden. Resultatet redovisades vid ett öppet möte, och vid sammanträden i socialnämnden och kommunstyrelsen. Resultatet finns också att läsa på kommunens hemsida, såväl totalt som på enhetsnivå. Åtgärdsplaner har tagits fram på de områden där förbättringar behövs.
- SKL, Sveriges kommuner och landsting, lämnade under året rapporten *Öppna jämförelser* avseende äldreomsorgen. I rapporten jämförs samtliga kommuner i fråga om verksamhetens kvalitet och effektivitet. Tyresö ligger över snittet avseende kvalitet inom vård och omsorg men något sämre ifråga om resursanvändning, d v s personal och kostnader. Rapporten avser förhållande under 2004 och 2005.
- I *Nätverket för Södertörn* har man tidigare jämfört enbart kostnader mellan olika kommuner. Nu har en första jämförelse av verksamhetens kvalitet skett mellan kommunerna inom äldreomsorgen. Rapporten omfattar flera kvalitetsindikatorer och speglar verksamheten ur brukarperspektivet.
- Inom äldreomsorgen har vidare en granskning av *Trollängens* äldreboende redovisats under året, en halvtidsutvärdering av *Kompetensstegen* samt resultatet av de inspektioner som *Arbetsmiljöverket* har gjort på Tyresögården och inom hemtjänsten.
- För att behålla anknytning till forskning är äldreomsorgen sedan flera år en del av FoU Nestor, som omfattar flera södertörnskommuner och landstinget.

Framtiden

Antalet äldre ökar och därmed också behovet av hemtjänst och platser i äldreboendet. Ett nytt äldreboende, Krusmyntan på Basilikagränd 1, startar i maj 2008. Äldreboendet uppförs och kommer att drivas i privat regi. Kommunen har 25 platser i boendet vid starten, och en option på ytterligare fem platser årligen under 5 år. Äldreboendet Tyresögården läggs ned och de äldre erbjuds boende på Krusmyntan. Dagvården flyttar till Familjecenters tidigare lokaler.

För att möta de äldres behov av alternativa boendeformer kommer ett s k trygghetsboende att uppföras i anslutning till Björkbackens äldrecentrum.

Länsstyrelsen har vid sin tillsyn framfört kritik mot boendestandarden på två sjukhemsavdelningar, Syrenen och Kastanjen, inom Björkbackens äldrecentrum. Dessa kommer att byggas om och ombyggnationen beräknas vara klar under våren 2009. I samband med ombyggnationen kommer sjukhemsavdelningen Kastanjen struktureras om till en enhet för kvalificerad vård i livets slutskede.

Det upphandlade kundvalssystemet inom hemtjänsten planeras starta under april 2008. Privata företag kan därmed utföra, utöver serviceinsatser som gäller idag, även omvårdnadsinsatser samt ledsagning och avlösning.

I syfte att öka inflytandet för brukarna ska hemtjänst utan biståndsbeslut prövas. Antalet äldre som erbjuds korttidsvård utomlands ska öka.

Livskvalitén i vardagen på äldreboenden ska förbättras genom ökad satsning på umgänge, kultur och aktiviteter. Äldreomsorgen ska planera för att en boendeenhet tillskapas med möjlighet att ha husdjur.

| <i>Nyckeltal</i> | Bok 2006 | Bu 2007 | Bok 2007 |
|--------------------------------|----------|---------|----------|
| Korttidsvård | | | |
| Trollängen * | | | |
| Helårsplatser | 8,9 | 9 | 8,4 |
| Kostnad per plats/år tkr | | | 497 |
| Kostnad/dygn, kr brutto | | | 1 361 |
| Kostnad/dygn, kr netto | 1 173 | 1 286 | 1 280 |
| Kostnad per plats/år netto tkr | 428 | 469 | 467 |
| Sjukhem | | | |
| Trollängen * | | | |
| Helårsplatser | 48,3 | 50 | 48,7 |
| Kostnad per plats/år tkr | | | 525 |
| Kostnad/dygn kr brutto | | | 1 440 |
| Kostnad/dygn, kr netto | 1 168 | 1 286 | 1 354 |
| Kostnad per plats/år netto tkr | 426 | 469 | 494 |
| Köpt plats | | | |
| Helårsplatser | 11,7 | 11,6 | 13,2 |
| Kostnad per plats/år tkr | | 641 | 615 |
| Kostnad/dygn kr brutto | | 1 757 | 1 686 |
| Kostnad/dygn, kr netto | 1 526 | 1 652 | 1 593 |
| Kostnad per plats/år netto tkr | 557 | 603 | 581 |
| Betalningsansvar/äo | | | |
| Helårsplatser | | 2 | 1,6 |
| Kostnad per plats/år tkr | | 912 | 985 |
| Kostnad/dygn, kr brutto | | 2 500 | 2 700 |
| Kostnad/dygn, kr netto | | | |

*Köpta platser brutto innebär att samtliga kostnader ingår. I nettot har kostnader för social bidragsmoms exkluderats.

| Hemtjänsttimmar | Bok 2005 | Bok 2006 | Bok 2007 |
|---|-----------------|-----------------|-----------------|
| <i>Egen regi</i> | 108 151 | 131 103 | 143 368 |
| <i>Privata utförare</i> | 1 919 | 3 831 | 5 324 |
| Summa timmar äldreomsorg | 110 070 | 134 934 | 148 692 |
| Antal helårshjälpstagare - hemtjänst, egen regi dag o kväll | | | |
| | 279 | 317 | 354 |
| Genomsnittlig vårdtyngd Ersatta timmar/vårdtagare/månad | | | |
| | 32 | 34 | 34 |

| <i>Nyckeltal</i> | Bok 2006 | Bu 2007 | Bok 2007 |
|---|-------------|---------|----------|
| Befolkningsstruktur | | | |
| Antal ålderspensionärer i Tyresö | 5 301 | | 5 580 |
| Äldreboende egen regi, totalt | | | |
| Helårsplatser | 148 | 176 | 170 |
| Årskostnad/helårsplats/tkr inkl hyra | 568 | 548 | 577 |
| Vård dygnskostnad kr inkl hyra | 1 556 | 1 500 | 1 581 |
| Årskostnad/helårsplats/tkr exkl hyra | 533 | 516 | 534 |
| Vård dygnskostnad kr exkl hyra | 1 460 | 1 414 | 1 463 |
| Egen regi verksamhet | | | |
| Korttidsvård | | | |
| Viljan | | | |
| Helårsplatser | 13 | 15 | 13,4 |
| Årskostnad/helårsplats/tkr inkl hyra | 615 | | 627 |
| Vård dygnskostnad kr inkl hyra | 1 686 | | 1 717 |
| Årskostnad/helårsplats/tkr exkl hyra | 531 | | 585 |
| Vård dygnskostnad kr exkl hyra | 1 456 | | 1 604 |
| Sjukhem | | | |
| Syrenen | | | |
| Helårsplatser | 28,9 | 30 | 29,6 |
| Årskostnad/helårsplats/tkr inkl hyra | 634 | | 625 |
| Vård dygnskostnad kr inkl hyra | 1 738 | | 1 713 |

| | | | |
|--|-------|----|-------|
| Årskostnad/helårsplats/tkr exkl hyra | 605 | | 601 |
| Vårddygnskostnad kr exkl hyra | 1 658 | | 1 647 |
| Kastanjen | | | |
| Helårsplatser | 29,7 | 30 | 29,4 |
| Årskostnad/helårsplatst/tkr inkl hyra | 609 | | 622 |
| Vårddygnskostnad kr inkl hyra | 1 668 | | 1 705 |
| Årskostnad/helårsplats/tkr exkl hyra | 581 | | 598 |
| Vårddygnskostnad kr exkl hyra | 1 591 | | 1 639 |
| Ålderdomshem | | | |
| Äldrecentrum | | | |
| Helårsplatser | 41,3 | 43 | 42,5 |
| Årskostnad/helårsplats/tkr inkl hyra | 458 | | 460 |
| Vårddygnskostnad kr inkl hyra | 1 255 | | 1 259 |
| Årskostnad/helårsplats/tkr exkl hyra | 423 | | 432 |
| Vårddygnskostnad kr exkl hyra | 1 158 | | 1 184 |
| Demensboende | | | |
| Äldrecentrum | | | |
| Helårsplatser | 19,8 | 20 | 18,9 |
| Årskostnad/helårsplats/tkr inkl hyra | 487 | | 587 |
| Vårddygnskostnad kr inkl hyra | 1 335 | | 1 608 |
| Årskostnad/helårsplats/t kr exkl hyra | 482 | | 529 |
| Vårddygnskostnad kr hyra | 1 321 | | 1 448 |
| Ängsgården | | | |
| Helårsplatser | 20,1 | 21 | 20,7 |
| Årskostnad/helårsplats/tkr inkl hyra | 552 | | 562 |
| Vårddygnskostnad kr inkl hyra | 1 512 | | 1 541 |
| Årskostnad/helårsplats/tkr exkl hyra | 532 | | 548 |
| Vårddygnskostnad kr exkl hyra | 1 457 | | 1 502 |
| Tyresögården kommer att avvecklas och anslaget omdisponeras köpta boendeplatser | | | |
| Helårsplatser | 15,2 | 17 | 15,7 |
| Årskostnad/helårsplats/ tkr inkl hyra | 742 | | 570 |
| Vårddygnskostnad kr inkl hyra | 2 034 | | 1 562 |

| | | |
|---|-------|-------|
| Årskostnad/helårsplats/tkr exkl hyra | 676 | 511 |
| Vård dygnskostnad kr exkl hyra | 1 852 | 1 401 |

Handikappomsorg

| Mnkr | Bokslut 2006 | Budget 2007 | Bokslut 2007 | + överskott - underskott |
|-----------|-----------------|----------------|-----------------|-----------------------------|
| Kostnader | 199,3 | 210,8 | 210,0 | 0,8 |
| Intäkter | 67,1 | 70,2 | 70,9 | 0,7 |
| Netto | 132,2 | 140,6 | 139,1 | 1,5 |

Verksamhetsbeskrivning

Handikappomsorgen ska utreda och besluta om insatser för personer med funktionsnedsättning. Utifrån besluten ska man utforma, utföra, följa upp och utveckla insatser för personer med funktionshinder - enligt Socialtjänstlagen (SoL) för personer 20-64 år och enligt Lag om stöd och service till vissa funktionshindrade (LSS) för personer 0-64 år. Verksamheten omfattar boende och boendestöd, daglig verksamhet, personlig assistans, avlösarservice, korttidsvistelse, korttidstillsyn, syn- och hörselinstruktör, bostadsanpassning, ledsagarservice och kontaktpersoner. Insatserna utförs till största delen i kommunal regi. Handikappomsorgen ska också, tillsammans med landstinget, bedriva arbetslivsinriktad rehabilitering för personer med psykiska funktionshinder.

Programområdet består av avdelningen Handikappomsorg samt delar av avdelningen Biståndsbedömning.

Avdelningen Biståndsbedömning leds av en avdelningschef och består av 16 årsanställningar, varav hälften för handikappomsorgen, som utreder och beslutar om insatser för psykiskt eller fysiskt funktionshindrade. Här ingår även bostadsanpassning och en syn- och hörselinstruktör från hösten 2007.

Inom avdelningen Handikappomsorg finns, under avdelningschefen, tolv enheter som leds av var sin enhetschef:

- fyra enheter för personlig assistans,
- fyra enheter för boenden,
- en enhet för daglig verksamhet
- en enhet för barn och ungdom
- en stödenhet för boende samt
- enheten Rehabcenter/Bryggan.

De två senare avser personer med psykiska funktionshinder.

Inom handikappomsorgen arbetar 300 personer (246 årsarbetare). De största personalkategorierna är personliga assistenter och vårdare inom boenden. Dessutom arbetar drygt 200 personer med specifika uppdrag, exempelvis anhörigassistenter, kontaktpersoner och ledsagare.

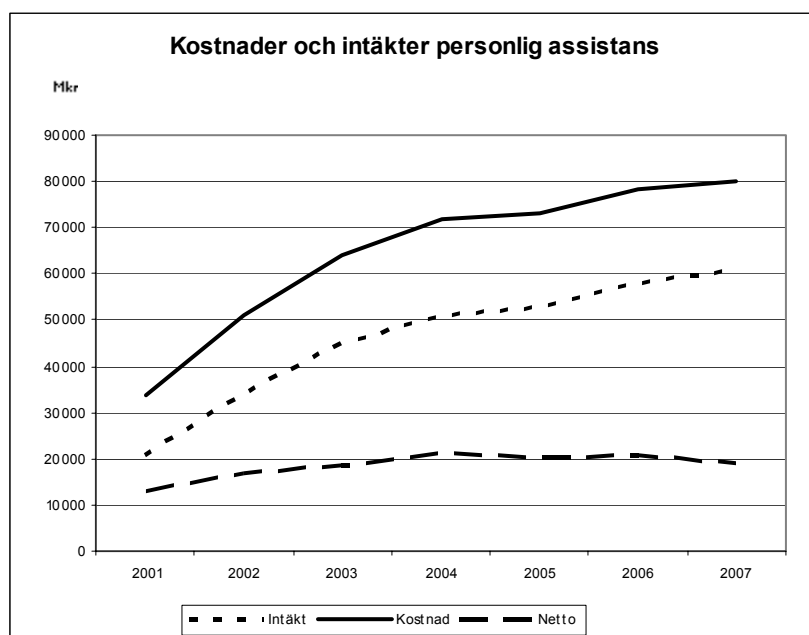
Utöver den kommunala verksamheten köps platser för vård och boende och daglig verksamhet/sysselsättning externt.

Årets resultat, + 1,5 mnkr

| Nettokostnad, tkr | Budget 07 | Utfall 07 | Resultat |
|--|----------------|----------------|--------------|
| Myndighetsutövning, administration m m | 7 873 | 7 659 | 214 |
| Boenden externa köp | 21 790 | 24 898 | -3 108 |
| Boenden egen regi | 50 024 | 50 074 | -50 |
| Personlig assistans | 20 168 | 19 084 | 1 084 |
| Daglig verksamhet/sysselsättning | 21 531 | 21 684 | -153 |
| Korttidsverksamhet | 9 726 | 8 402 | 1 324 |
| Övrigt stöd i ordinärt boende | 9 463 | 7 321 | 2 142 |
| Summa | 140 575 | 139 122 | 1 453 |

Handikappomsorgen redovisar ett överskott främst hänförligt till personlig assistans i egen regi. Antalet personer med personlig assistans i kommunens regi har minskat vilket resulterat i lägre kostnader. Kostnaderna för köpta platser för barn har dock överstigit budgeterade både på grund av ökat antal platser och att dessa varit mycket dyra.

Personlig assistans



Personlig assistans visar ett överskott totalt på 1,1 miljoner kronor där personlig assistans i kommunens egen regi ger ett överskott på 3,4 miljoner kronor till följd av att personer med personlig assistans blivit färre. Kostnaderna för personlig assistans i privat regi ger ett underskott på 2,3 miljoner kronor.

Boende

I januari öppnades det nya gruppboendet Villa Sjöhamnen med plats för sex personer med funktionshinder. I och med detta kunde fyra personer som bott i andra kommuner flytta hem till Tyresö. Boenden i kommunal regi gick enligt budget.

Köpt boende visar ett underskott på 3,1 miljoner kronor varav barnplatser står för merparten dels på grund av nya behov som inte varit kända och dels på grund av att platserna varit mycket dyra.

Daglig verksamhet/sysselsättning

Daglig verksamhet visar underskott på 0,5 miljoner kronor. Under 2007 startade Tyresö dagliga verksamhet en ny verksamhet i nya lokaler, dessa övertogs från f d resursskolan på Stjärnvägen. Behovet av anpassning av lokalerna var stort för att de skulle fylla verksamhetens behov då det gäller tillgänglighet och handikappanpassning. Detta medförde en stor kostnad. Underskottet vägs till stor del upp av Rehabcenter som visar ett överskott på 0,3 miljoner kronor beroende på högre intäkter än beräknat.

Korttidsverksamhet

Korttidsverksamhet, d v s korttidsboendet för barn och korttidstillsyn för barn över 12 år visar ett positivt resultat jämfört med budget på 1,3 miljoner kronor varav korttidstillsynen visar ett överskott på 0,9 miljoner kronor beroende på att färre barn än beräknat ansökte om plats.

Stöd i ordinärt boende

Kostnaderna för ledsagning, avlösarservice, kontaktpersoner och hemtjänst är 2,1 miljoner kronor lägre än beräknat till viss del beroende på att en satsning på uppföljningar gjorts i dessa ärenden

Viktiga händelser

Ett personligt ombud har under året anställts för att förbättra de psykiskt funktionshindrades möjligheter att föra sin talan och driva sina utvecklingsfrågor.

I januari påbörjades inflyttningen till gruppboendet Villa Sjöheden, ett gruppboende för 6 personer med funktionshinder. I och med öppnandet av Villa Sjöheden kunde fyra personer som varit boende i andra kommuner flytta hem till Tyresö.

För att möta nya behov av innehåll i verksamheten samt för att kunna ta emot fler personer inom den dagliga verksamheten, har omgrupperingar i befintlig verksamhet gjorts och nya grupper startats. Idag finns nio verksamhetsgrupper och nio individuella företagsplatser inom kommun och privata företag.

Gemensamma utbildningstillfällen för all personal inom handikappomsorgen har genomförts i bemötande. Personlig assistans har haft en egen satsning för alla assistenter, gode män och anhöriga i ämnet ”Att arbeta som personlig assistent”. Socialpsykiatrin har startat upp ett samverkansprojekt med temat ”Återhämtning”. Samverkanspartners är brukare, personal i socialförvaltningen och personal i landstingets öppen- och slutenspsykiatri. Samverkansprojektet sker i studiecirkelform och uppföljning sker i maj 2008.

Kvalitetsarbetet under året har rört dokumentation och utbildning i att utföra dokumentationen i nya dataprogram. Detta är en stor satsning som tar lång tid då den ska implementeras i drygt sjuttio grupper.

Under 2007 har individuella genomförandeplaner utarbetats med gemensamt språkbruk och innehåll, anpassade till socialstyrelsens krav och verksamheternas behov.

Brucarundersökningar har utförts på bostadsenheterna som slutrapporteras under 2008. Inom personlig assistans har en enkätundersökning genomförts där svarsfrekvensen blev så låg att det inte går att dra några generella slutsatser. Svaren som inkommit kan ändå ge en del värdefull information till verksamheten. Inom socialpsykiatri har en brukarstyrd undersökning genomförts på stödenheten. En skriftlig slutrapport ska komma under våren.

Mål och åtaganden

Socialnämndens mål som berörde programområdet är uppfyllda. Inom handikappomsorgen fanns sju åtaganden, tre inom biståndsbedömning och fyra inom utförandet av handikappomsorg. Samtliga åtaganden är uppfyllda. Redovisning av mål och åtaganden finns i bilaga.

Kvalitetsarbetet

Kvalitetsgarantier

Inom handikappomsorgen finns kvalitetsgarantier inom boende, daglig verksamhet, korttidshem, boende och boendestöd för psykiskt funktionshindrade samt RehabCenter och Bryggan. Samtliga garantier är uppfyllda. Redovisning av kvalitetsgarantierna finns i bilaga.

Klagomålshantering

Under året har tolv synpunkter inkommit avseende handikappomsorgen, varav nio klagomål och tre beröm. Klagomålen har handlat främst om insatsernas genomförande och de beröm som inkommit boendet och daglig verksamhet.

Brucarundersökningar och granskningar

- Inom handikappomsorgen har kostnader jämförts mellan tio kommuner på Södertörn. Resultatet har redovisats i rapporten *Södertörns nyckeltal*. I år togs kvalitetskriterier fram för första gången. Målsättningen är att kunna jämföra hur och på vilket sätt kommunerna uppfyller kvalitetskriterierna.
- Internrevision har genomförts inom enheten för barn och ungdomar. Den visar att enheten uppfyller kraven på att dokumentera barnens och ungdomarnas vilja och behov i genomförandeplaner.
- Internrevision har genomförts inom de särskilda boendena. Utifrån åtagandet att varje persons behov av fritid och kulturaktiviteter ska framgå i de planer som upprättas. 30 slumpvis utvalda personer har granskats. Revisionen visar att vi inte alltid dokumenterar självklarheter och där det till synes fungerar så är det inte en årlig återkommande fråga. Detta ska rättas upp med de genomförandeplanerna som nu används inom de särskilda boendena.
- Föreningen för utvecklingsstörda barn, ungdomar och vuxna FUB har genomfört en så kallad *BUKU-studie* (Brukarstyrd utvärdering och KvalitetetsUtveckling) på tre boendeenheter. Resultat av studien används i personalgrupperna för att upprätta lokala åtgärdsprogram inom områden som berörts.
- Inom ett nationellt projekt genomfördes en brukarrevision inom Stödenheten och under 2008 kommer även Rehabcenter att granskas.
- En brukarundersökning inom *personlig assistans* har genomförts med enkäter till alla med assistans i såväl kommunal som i privat regi. Svarsfrekvensen var låg och resultaten kan inte beskriva verksamheten som helhet. Dock går svaren att användas för att utveckla verksamheten.

- *Arbetsmiljöverket* har lämnat meddelande om avslutad tillsyn på gruppboenden Villa Persudde. Ärendet är avslutat eftersom de ställda kraven är uppfylla.
- För att ha anknytning till forskning har kontakter tagits under året med *FoU Södertörn* och ett avtal om samarbete kommer att tecknats under 2008.

Framtiden

Ett nytt boende för personer med utvecklingsstörning med sex platser kommer att stå klart på Alléplan i mars 2008. Ett annat boende för personer med utvecklingsstörning som ska drivas i privat regi är under planering i Lindalen på Gränsvägen. Planerad start under 2009. Under 2008 kommer den dagliga verksamheten utökas med fem platser för personer som slutar gymnasiet.

Under 2008 kommer handikappomsorgen och individ- och familjeomsorgen att ansluta sig till FoU Södertörn. Sex andra Södertörnskommuner deltar redan i det gemensamma samarbetet kring forskning och utveckling.

Ny lag kring kostnader för personlig assistans förväntas träda i kraft 1 juli 2008. Vad det innebär för kommunens verksamhet är ännu oklart.

Lagändringar i samband med ny vårdform; Öppen psykiatrisk tvångsvård – öppen rättspsykiatrisk vård. Gäller personer som är intagna i sluten psykiatrisk vård enligt LRV (Lagen om rättspsykiatrisk tvångsvård) eller LPT (Lagen om psykiatrisk tvångsvård) och ska skrivas ut med särskilda villkor i samverkan mellan landsting och kommun

Handikappomsorgen kommer att pröva möjligheterna att erbjuda insatser utomlands.

| Nyckeltal | Bok 2006 | Bu 2007 | Bok 2007 |
|--------------------------------------|----------|---------|----------|
| Handikappomsorg | | | |
| Boende | | | |
| LSS, egen regi | | | |
| Antal årsboende | 63,1 | 69,0 | 69,0 |
| Kr/dygn | 1 410 | 1 571 | 1 599 |
| Årskostnad/placering, tkr | 515 | 573 | 584 |
| Personlig assistans egen regi | | | |
| Antal helårspersoner | 43,7 | 48 | 41 |
| Antal timmar | 256 116 | 256 985 | 244 236 |
| Kr/timme | 234 | 249 | 249 |
| Försäkringskassans ersättning | 219 | 228 | 228 |
| Daglig verksamhet | | | |
| TYDA | | | |
| Antal helårsdeltagare | 59,6 | 65 | 59,5 |

| | | | |
|--|--------|--------|--------|
| Årskostnad/deltagare, tkr | 173 | 171 | 196 |
| Hjärnverket | | | |
| Antal helårsdeltagare | 6,9 | 6 | 6,0 |
| Årskostnad/deltagare, tkr | 46 | 53 | 53 |
| Avlastning/Granängen | | | |
| Antal helårspersoner | 3,2 | 3,2 | 3,2 |
| Kr/dygn | 3 414 | 3 701 | 3 454 |
| Årskostnad/deltagare, tkr | 1 246 | 1 351 | 1 261 |
| Omsorg för psykiskt funktionshindrade | | | |
| Boende | | | |
| Antal årsboende | 15,1 | 17 | 16,6 |
| Kr/dygn | 677 | 652 | 660 |
| Årskostnad/placering, tkr | 247 | 238 | 241 |
| Bryggan | | | |
| Antal helårsdeltagare | 64 | 60 | 75 |
| Årskostnad/deltagare, tkr | 42 | 44 | 36 |
| Stöd i ordinärt boende | | | |
| Personer med klientombud | | | |
| Antal helårspersoner | 66 | 60 | 65 |
| Årskostnad/person, tkr | 47 | 56 | 51 |
| Personer med Rehabombud | | | |
| Antal helårspersoner | 60 | 60 | 71 |
| Årskostnad/person, tkr | 21 | 21 | 15 |
| Bistånd | | | |
| Boende | | | |
| Externt boende | | | |
| Antal årsboende | 24,1 | 20,3 | 22 |
| Kr/dygn | 2 516 | 2 390 | 2 465 |
| Årskostnad/placering, tkr | 918 | 872 | 900 |
| LASS privat regi | | | |
| Antal helårspersoner | 19,6 | 24 | 20,5 |
| Antal timmar | 20 462 | 25 056 | 21 402 |
| Kr/timme | 222 | 228 | 228 |

| | | | |
|--|--------|--------|--------|
| Daglig verksamhet | | | |
| Extern verksamhet | | | |
| Antal helårsdeltagare | 24,6 | 27 | 25,2 |
| Årskostnad/deltagare, tkr | 294 | 263 | 289 |
| Stöd i ordinärt boende | | | |
| Hemtjänst | | | |
| Ersatta timmar | 13 358 | 17 340 | 11 913 |
| Ledsagning | | | |
| Utförda timmar | 11 296 | 13 400 | 11 774 |
| Avlösare | | | |
| Utförda timmar | 5 459 | 8 000 | 2 734 |
| Korttidsboende | | | |
| Extern verksamhet | | | |
| Antal helårspersoner | 1,5 | 1,1 | 2,2 |
| Kr/dygn | 2 890 | 3 333 | 3 342 |
| Årskostnad/deltagare, tkr | 1 055 | 1 217 | 1 220 |
| Omsorg för psykiskt funktionshindrade | | | |
| Externt boende | | | |
| Antal årsboende | 6 | 6 | 6,4 |
| Årskostnad/placering, tkr | 325 | 450 | 378 |