

Tyresö kommun
Socialförvaltningen
Mia Ledwith, utredare
08-5782 92 57

TJÄNSTESKRIVELSE

Datum 2008-09-16

1 (6)

Diarienummer

Socialnämnden

Uppföljning av kundvalet inom hemtjänsten

Förslag till beslut

– Socialnämnden noterar uppföljningen.

Socialförvaltningen

Anita Brynje
Socialchef

Catarina Stavenberg
Stabschef

Sammanfattning

I februari 2002 infördes kundval inom hemtjänstens serviceinsatser (städning, tvätt och inköp) i Tyresö kommun. I april 2008 utvidgades kundvalet inom hemtjänsten till att också omfatta omvårdnadsinsatser, och ramavtal har efter upphandling enligt LOU tecknats med fem privata hemtjänstutförare utöver den kommunala. Fem månader har nu gått sedan det utvidgade kundvalssystemet infördes och förvaltningen gör därför en uppföljning av hur brukarna valt utförare.

I mars utförde den kommunala hemtjänsten 94 procent av det totala antalet hemtjänsttimmar. Vid övergången till det utvidgade kundvalssystemet i april bytte 44 brukare utförare, varav 22 från kommunen till privat, 18 från privat till kommunen och 4 bytte privat företag. Den kommunala hemtjänsten minskade med ca 1 100 hemtjänsttimmar (tio procent), medan de privata utförarna ökade sin verksamhet med ca 600 timmar (94 procent).



Kundvalet fick störst genomslag för de privata utförarna som nu även får utföra omvårdnadsinsatser som är avsevärt mer omfattande än serviceinsatser. De privata utförarnas verksamhet har expanderat under de fem månader det utvidgade kundvalet funnits. I augusti utförde den kommunala hemtjänsten 83 procent av det sammanlagda antalet hemtjänst-timmar jämfört med 94 procent innan det utvidgade kundvalet infördes. 41 procent av de yngre brukarna med funktionshinder och 20 procent av de äldre brukarna hade i augusti valt privata utförare.

Bland de privata utförarna är det framför allt Lindalens Allstöd som lyckats etablera sig för en mer omfattande volym av hemtjänstinsatser. Uppföljningen visar att det fortfarande finns stor kapacitet för ökad efterfrågan hos flera av de privata utförarna. Förvaltningens bedömning är att en ny upphandling under 2009 inte behöver genomföras, utan avtalen kan sannolikt förlängas med två år. Förvaltningen återkommer med en ny uppföljning i samband med bokslut.

Det utvidgade kundvalet inom hemtjänsten

Från april 2008 ingår både omvårdnads- och serviceinsatser under dag, kväll och helg, liksom ledsagning och avlösning för vuxna personer med funktionshinder i kundvalet inom hemtjänsten. Samtliga utförare ansvarar också för akuta larm under dag- och kvällstid samt distribution av matlådor. Nattinsatser, larminstallation och -administration samt Specialteamet ligger däremot utanför kundvalet och sköts av den kommunala utföraren. Även larmmottagningen är undantagen från kundvalet och sköts sedan augusti 2008 av det privata företaget Tunstall AB efter en separat upphandling.

Upphandlingen av privata hemtjänstutförare som gjordes under år 2007 inför utvidgningen av kundvalet, ledde till att ramavtal tecknades med fem företag: Vård & Omsorgsteamet i Norden AB, Lindalens Allstöd AB, Attendo Care AB, Real Omsorg i Stor Stad AB (ROSSAB) samt Hushållsnära tjänster AB. Av dessa var Vård & Omsorgsteamet (tidigare Nacka Vårdteam), Lindalens Allstöd och ROSSAB även tidigare auktoriserade som utförare av serviceinsatser i Tyresö kommun, medan Attendo och Hushållsnära tjänster är nya utförare sedan april 2008. Samtliga privata utförare erbjuder alla typer av hemtjänstinsatser under alla tider utom natt och i hela kommunen.

Ersättningen till den kommunala hemtjänsten och de privata utförarna fastställs årsvis och speglar den faktiska kostnaden för att producera en hemtjänsttimme. Ersättningen är för närvarande 270 kronor per timme för omvårdnadsinsatser under dagtid, 305 kronor per timme för omvårdnadsinsatser under kvällstid och 239 kronor för serviceinsatser. För

beviljad hemtjänst betalar vårdtagaren avgift till kommunen enligt fastställd taxa på samma sätt som tidigare.

Brukarnas val av utförare

Inför starten

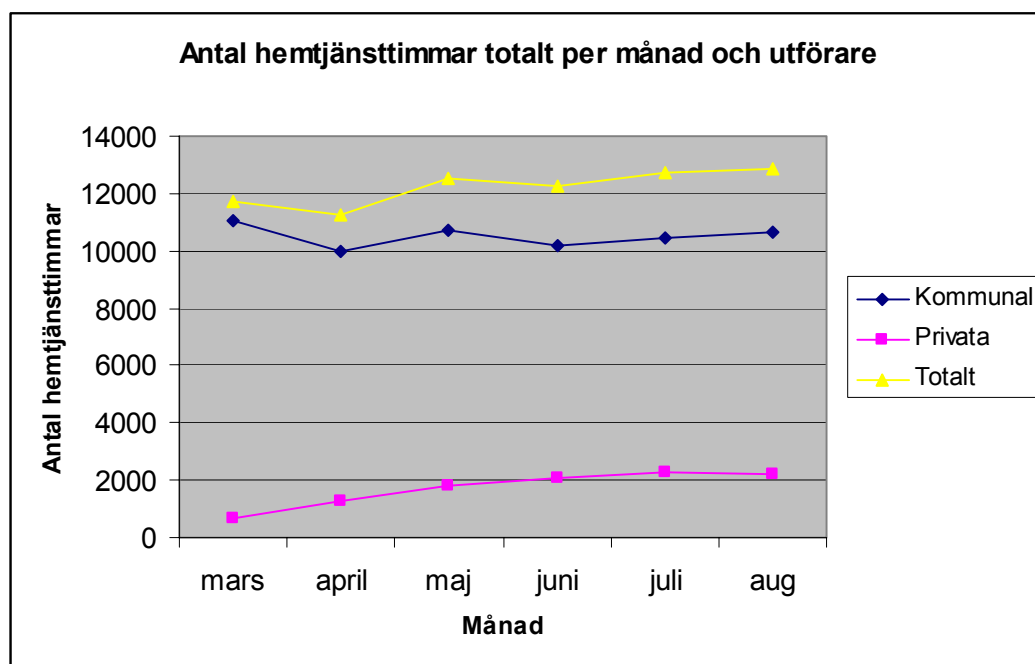
Brukarna informerades om det nya kundvalssystemet via brev och öppet hus i kommunens servicecenter då företagen och den kommunala hemtjänsten presenterade sig. Inför starten den 1 april 2008 fick alla brukare möjlighet att på nytt välja hemtjänstutförare. För merparten av brukarna var valet frivilligt och de kunde avstå från att göra något nytt val om de var nöjda med sin dåvarande hemtjänstutförare. Men de brukare som tidigare hade två utförare (privat företag för service och kommunens hemtjänst för omvårdnad), eller vars serviceinsatser utfördes av något av de företag som kommunen efter upphandlingen inte längre har avtal med (Trygghet & Omtanke Team, Mysyc och Hata´s hem och byggservice) var tvungna att göra ett nytt val av hemtjänstutförare. Det gällde 30 personer som hade två utförare och fyra personer som hade utförare vars avtal inte förnyades (sammanlagt åtta procent av brukarna). Ytterligare 10 personer valde själva att byta utförare. 22 personer bytte från kommunens hemtjänst till privat utförare, 18 personer från privat utförare till kommunal medan fyra personer bytte från en privat utförare till en annan.

I samband med övergången till det utvidgade kundvalssystemet i april 2008 minskade den kommunala hemtjänsten med ca 1 100 hemtjänststimmar (tio procent). De privata utförarna utökade samtidigt sin verksamhet med drygt 600 timmar, vilket är nära en fördubbling av antalet privata hemtjänststimmar jämfört med mars 2008 – en ökning med 94 procent. Brukarna bytte förvisso både från privat till kommunal utförare och vice versa, men bytena fick störst genomslag för de privata utförarna som från och med april även får utföra omvårdnadsinsatser som är avsevärt mer omfattande i tid än serviceinsatser.

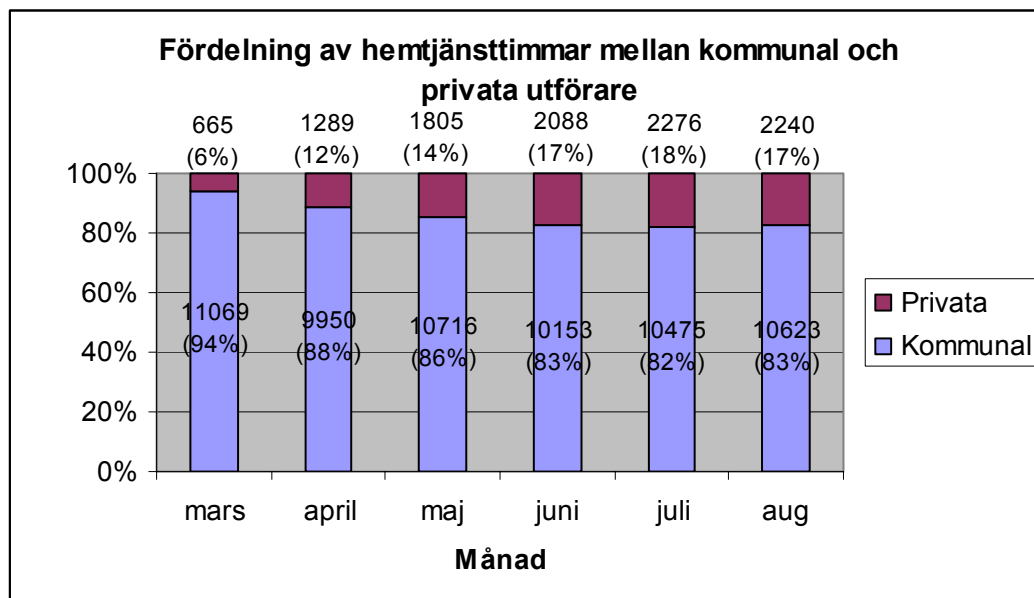
Kundvalets utveckling under de första fem månaderna

I april i år, då det nya kundvalssystemet infördes, hade 80 procent av brukarna (354 pers.) valt att få sina insatser utförda av den kommunala hemtjänsten. 17 procent av brukarna (76 pers.) hade valt Lindalens Allstöd och tre procent (13 pers.) någon av de övriga fyra privata utförarna. Yngre personer med funktionshinder hade valt privata utförare i högre utsträckning än äldre (40 procent av de yngre jämfört med 19 procent av de äldre). Sedan april är det endast ett fåtal brukare som har bytt utförare.

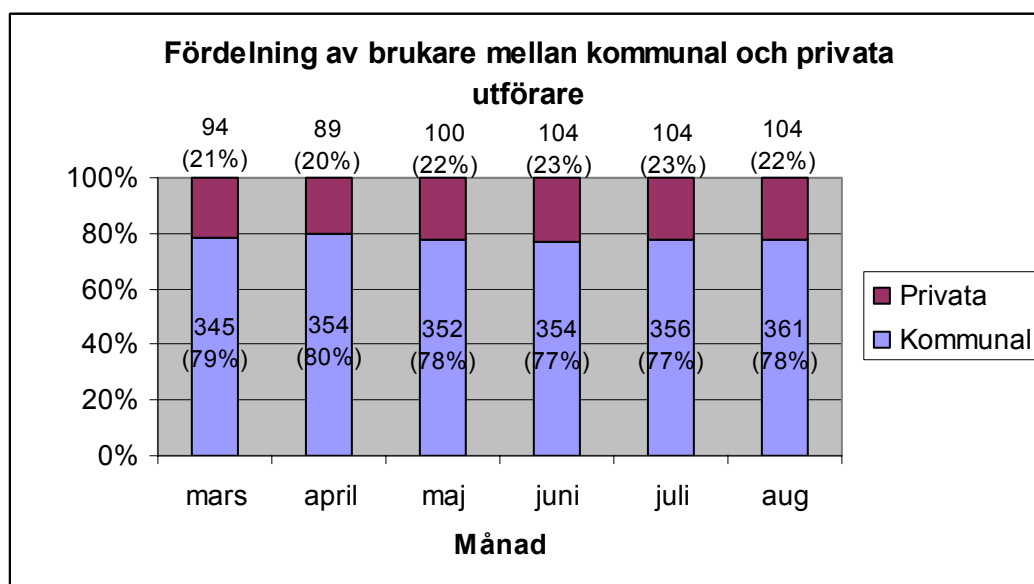
Från april till augusti ökade antalet brukare inom hemtjänsten totalt från 443 till 465 personer (en ökning med fem procent), medan antalet beviljade hemtjänsttimmar ökade från 11 239 till 12 863 timmar (en ökning med fjorton procent). De privata utförarna fick femton nya brukare under perioden, och den kommunala utföraren sju nya brukare. Antalet hemtjänsttimmar hos de privata utförarna ökade tillsammans med 74 procent från april till augusti (+ 951 h), jämfört med sju procents ökning för den kommunala utföraren (+ 673). Etableringen av Krusmyntans äldreboende kan ha påverkat resultatet då flera hemtjänsttagare med stora omvårdnadsbehov under perioden erbjudits plats där.



De privata utförarnas verksamhet har expanderat kraftigt under perioden. Den kommunala hemtjänsten stod dock i augusti fortfarande för 83 procent av det sammanlagda antalet hemtjänsttimmar (10 623 h) jämfört med 94 procent i mars (11 069 h).



41 procent av de yngre brukarna med funktionshinder och 20 procent av de äldre brukarna hade i augusti 2008 valt en privat utförare.



Bland de privata utförarna är det framför allt Lindalens Allstöd som lyckats med att etablera sig för en mer omfattande volym av hemtjänstinsatser i Tyresö. I augusti hade 87 brukare (19 procent) valt att få sina hemtjänstinsatser utförda av nämnda företag. Företaget hade elva nya brukare i augusti jämfört med april och 583 fler hemtjänsttimmar. Hushållsnära tjänster

hade i augusti nio brukare (+ 3 sedan april), ROSSAB fem brukare (+- 0) Vård & Omsorgsteamet två brukare (+ 1) och Attendo en brukare (+0).

Framtiden

Ramavtalen med dagens fem privata hemtjänstutförare löper till den 31 mars 2010 med möjlighet till två plus två års förlängning. Uppföljningen visar att både andelen kunder och timmar ökar hos de privata utförarna jämfört med den kommunala, men fortfarande finns stor kapacitet för ökad efterfrågan hos flera av de privata utförarna. Sedan kundvalet infördes i Tyresö kommun år 2002 har andelen brukare som valt privata utförare stadigt ökat, men gradvis och över lång tid. Tendensen är tydlig och kan väntas fortsätta. Det finns dock ingen indikation på att en ny upphandling för att utöka antalet privata utförare och deras kapacitet behöver göras under år 2009, utan ramavtalen kan sannolikt förlängas med två år till den 31 mars 2012. Förvaltningen återkommer till nämnden med en ny uppföljning av kundvalet i bokslutet för år 2008 och bedömningen kan då omprövas om det visar sig vara nödvändigt.

