

Tyresö kommun
Socialförvaltningen
Mia Ledwith, utredare
08-5782 92 57

TJÄNSTESKRIVELSE

Datum 2009-03-11

1 (4)

Diarienummer 033/09-739

Socialnämnden

Uppföljning av kundvalet inom hemtjänsten

Förslag till beslut

- Socialnämnden noterar uppföljningen.

Socialförvaltningen

Anita Brynje
Socialchef

Catarina Stavenberg
Stabschef

Sammanfattning

Den andra uppföljningen av det utvidgade kundvalet inom hemtjänsten visar att de privata hemtjänstutförarnas verksamhet fortsatte att expandera under år 2008. I december utförde de privata utförarna 19 procent av det sammanlagda antalet hemtjänsttimmar jämfört med sex procent innan det utvidgade kundvalet infördes i april. 74 procent av brukarna fick i december sin hemtjänst utförd av den kommunala hemtjänsten, medan 26 procent fick den genom privata utförare. 46 procent av de yngre brukarna med funktionsnedsättning och 23 procent av de äldre hade vid årets slut valt privata utförare för sina hemtjänstinsatser. Möjligheten att byta utförare utnyttjades under perioden april till december av 18 brukare. 14 av dessa bytte från den kommunala hemtjänsten till någon privat utförare. Uppföljningen visar att både andelen kunder och timmar ökar hos de privata utförarna jämfört med den kommunala, men ökningen är måttlig och fortfarande finns kapacitet för ökad efterfrågan hos de privata utförarna. Någon ny upphandling bedöms inte behöva göras under år 2009.



Bakgrund

I februari 2002 infördes kundval inom hemtjänstens serviceinsatser (städning, tvätt och inköp) i Tyresö kommun. I april 2008 utvidgades kundvalet till att också omfatta omvårdnadsinsatser, ledsagning och avlösning. Ramavtal träffades efter upphandling enligt LOU med fem privata hemtjänstutförare utöver den kommunala. En första uppföljning av det utvidgade kundvalssystemet gjordes till socialnämnden i september 2008 och nästa uppföljning görs nu i samband med bokslutet för år 2008. Fokus i denna uppföljning ligger på utvecklingen över tid när det gäller brukarnas val av utförare, fördelning av hemtjänststimmar mellan utförarna och brukarnas byten av utförare sedan införandet i april.

Kundvalets utveckling från april till december 2008

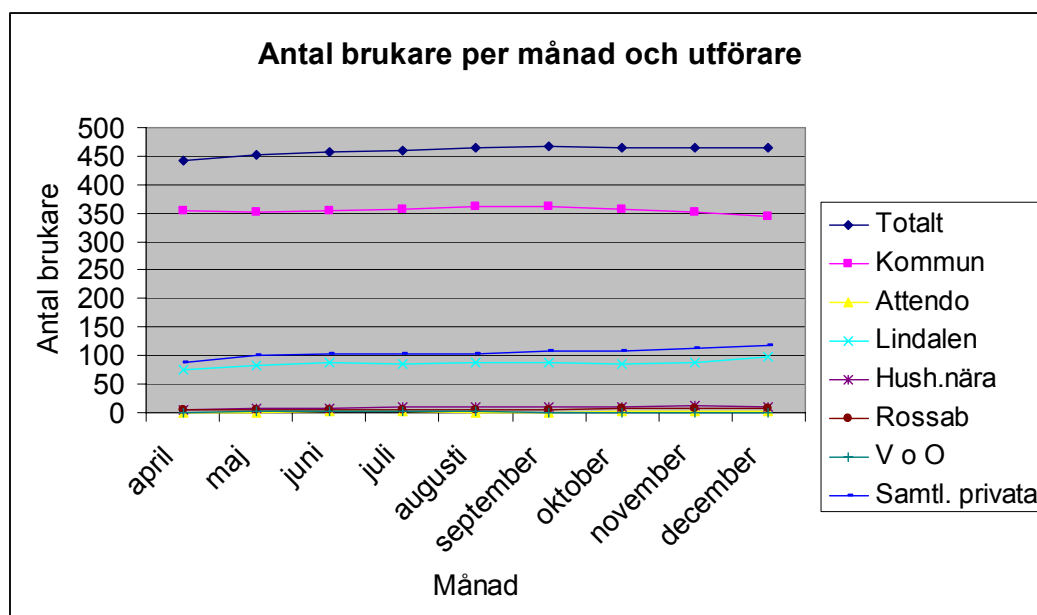
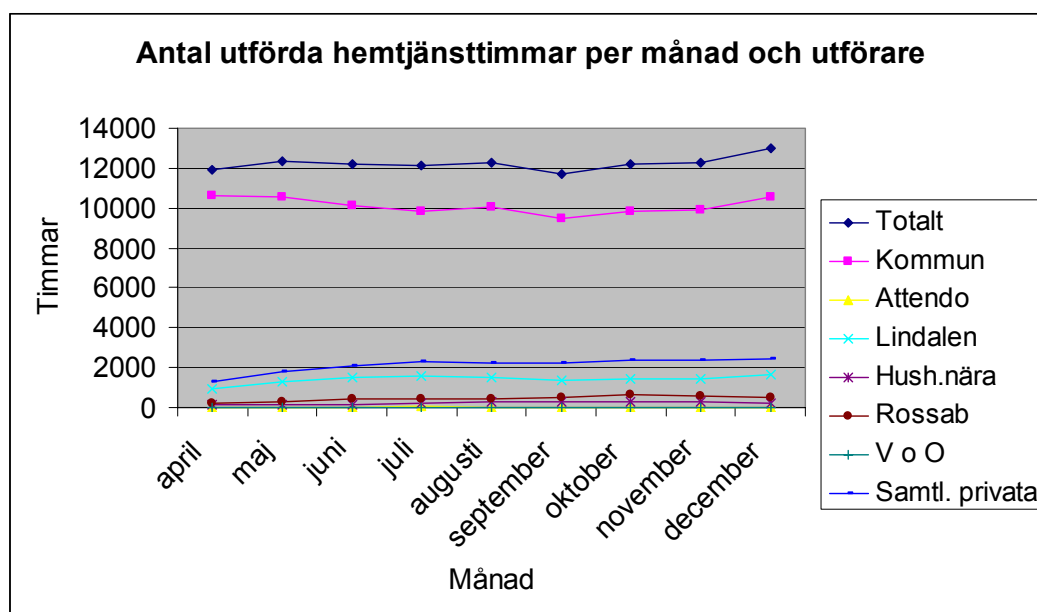
I april 2008, då det nya kundvalssystemet infördes, hade 80 procent av brukarna (354 pers.) valt att få sina insatser utförda av den kommunala hemtjänsten. 17 procent av brukarna (76 pers.) hade valt Lindalens Allstöd och tre procent (13 pers.) någon av de övriga fyra privata utförarna. Yngre personer med funktionshinder hade valt privata utförare i högre utsträckning än äldre (29 procent av de yngre jämfört med 19 procent av de äldre).

Från april till december ökade antalet brukare inom hemtjänsten totalt från 443 till 464 personer (en ökning med fem procent), medan antalet beviljade hemtjänststimmar ökade från 11 664 timmar i april till 14 285 timmar i december (en ökning med 22 procent). Antalet brukare hos de privata utförarna ökade med 30 personer under perioden, medan det minskade med åtta personer hos den kommunala utföraren. Antalet beviljade hemtjänststimmar hos de privata utförarna näst intill fördubblades från april till december (+ 1 232 h = 95 %), jämfört med 13 procents ökning för den kommunala utföraren (+ 1 389 h).

I kundvalet ingår utöver omvårdnads- och serviceinsatser inom hemtjänsten även ledsagning och avlösning. Mer precist är det ledsagning och avlösning för vuxna som är 18 år och äldre enligt socialtjänstlagen (SoL) samt ledsagning enligt lagen om stöd och service till vissa funktionshindrade (LSS) som ingår i kundvalet. Under 2008 valde sammanlagt 22 av de 128 brukare (17 procent) som beviljats ledsagning eller avlösning privata utförare för dessa insatser. Yngre personer med funktionsnedsättning valde i större utsträckning privata utförare än äldre personer (38 procent av de yngre jämfört med 14 procent av de äldre). 15 personer valde att få ledsagning från Lindalens Allstöd, fyra personer från Hushållsnära tjänster, två personer från ROSSAB och en från Attendo. Ingen valde under 2008 ledsagning eller avlösning från Vård och Omsorg.

Bland de privata utförarna är det framför allt Lindalens Allstöd som lyckats etablera sig bland ett större antal brukare och som har en relativt omfattande volym av hemtjänstinsatser. I december fick 97 brukare (21 procent) sina hemtjänstinsatser utförda av Lindalens och

företaget utförde sammanlagt 1 619 hemtjänsttimmar under månaden (12 procent av samtliga utförda hemtjänsttimmar i december). Det är en ökning med 21 brukare (28 %) och 700 hemtjänsttimmar (76 %) jämfört med april 2008. ROSSAB utförde i december 536 hemtjänsttimmar hos sju brukare (+2 sedan april), medan Hushållsnära tjänster utförde 230 timmar hos elva brukare (+5). Attendo hade tre brukare (+2) med sammanlagt 22 timmar och Vård och Omsorg en brukare (+0) med 11 timmar.



De privata utförarnas verksamhet har expanderat kontinuerligt under perioden. Den kommunala hemtjänsten stod dock i december fortfarande för 81 procent av det sammanlagda antalet utförda hemtjänsttimmar (10 547) jämfört med 94 procent i mars 2008 (11 069 h).

46 procent av de yngre brukarna med funktionsnedsättning och 23 procent av de äldre hade i december 2008 valt en privat utförare, jämfört med 41 procent av de yngre och 20 procent av de äldre vid den första uppföljningen i augusti, och 29 procent av de yngre och 19 procent av de äldre vid införandet av det utvidgade kundvalet inom hemtjänsten i april 2008.

Byten av utförare

Under april till december 2008 har 18 brukare bytt utförare – tolv äldre och sex yngre personer med funktionsnedsättning. Åtta av dessa var makar, vilket innebär att 14 hushåll bytte utförare. Det var lika många kvinnor som män som bytte utförare. 14 brukare bytte från den kommunala hemtjänsten (varav en från Specialteamet) till någon privat utförare, två brukare från en privat utförare till kommunen och tre brukare bytte från en privat utförare till en annan. Av de brukare som bytte från kommunen till en privat utförare bytte elva av fjorton till Lindalens Allstäd. Endast en brukare bytte utförare två gånger under perioden. Några anledningar till att brukarna har bytt utförare är missnöje med städningen, brister i kontinuitet i när brukaren får hjälp eller att det är för många olika personer från hemtjänsten som kommer till brukaren, enligt vad som förts fram till biståndshandläggarna. Även språket är en orsak till byten av utförare.

Framtiden

Ramavtalen med dagens fem privata hemtjänstutförare löper till den 31 mars 2010 med möjlighet till två plus två års förlängning. Uppföljningen visar att både andelen kunder och timmar ökar hos de privata utförarna jämfört med den kommunala, men ökningen är måttlig och fortfarande finns kapacitet för ökad efterfrågan hos de privata utförarna. Sedan kundvalet infördes i Tyresö kommun år 2002 har andelen brukare som valt privata utförare stadigt ökat, men gradvis och över lång tid. Tendensen är tydlig och kan väntas fortsätta. Det finns dock ingen indikation på att en ny upphandling för att utöka antalet privata utförare och deras kapacitet behöver göras under år 2009.