

2010 -06- 3 0

TYRESÖ KOMMUN
Revisorerna

2010-06-01

Kultur- och fritidsnämnden
Socialnämnden

Granskning av föreningsstöd

De förtroendevalda revisorerna i Tyresö kommun har givit Komrev inom PricewaterhouseCoopers i uppdrag att genomföra en granskning av kommunens föreningsstöd. Granskningsresultatet i sin helhet framgår av bifogad rapport.

Efter genomförd granskning är vår sammanfattande bedömning att den organisationsform som kommunen valt för det samlade föreningsstödet i huvudsak är ändamålsenlig. I nuvarande organisationsmodell, med olika enheter för kultur respektive fritid, är det väsentligt att så långt som möjligt verka för att åstadkomma en gemensam och enhetlig kontaktyta för föreningslivet. Detta är särskilt viktigt eftersom ansvaret för lokaler och anläggningar för kultur- och fritidsverksamhet ligger på tekniska kontoret som sorterar under Kommunstyrelsen. Ansvaret för föreningsstödet följer vidare respektive nämnds samlade ansvarsområde, vilket även detta får anses vara en ändamålsenlig konstruktion.

Däremot bedömer vi att ansvarsfördelningen kring bidragsgivningen till föreningar inte i alla delar är tydligt inom kommunen. I Kultur- och fritidsnämndens reglemente framgår ansvaret för bidragsgivningen inom nämndens verksamhetsområde, men inte i Socialnämndens reglemente.

Vidare bedömer vi att det omarbetade regelverket för föreningsbidrag inom Kultur- och fritidsnämndens ansvarsområde är ändamålsenligt. Utifrån samma bedömningskriterier kan vi konstatera att motsvarande regelverk inom Socialnämndens ansvarsområde i huvudsak är ändamålsenligt, men att ett visst reviderings- och kompletteringsbehov finns. Vi bedömer även att följsamheten till regelverket för föreningsbidrag är tillfredställande inom båda nämndernas respektive ansvarsområde.

Utifrån formulerade kontrollmål och genomförd verifiering gör vi bedömningen att den interna kontrollen kring föreningsbidrag i huvudsak är tillräcklig inom granskade nämnder, men att vissa utvecklingsområden finns.

Sammantaget bedömer vi att kommunen utifrån ett interkommunalt perspektiv har ett väl utvecklat föreningsstöd, med fokus på de enligt reglementet prioriterade målgrupperna barn och ungdomar.

Revisorerna översänder rapporten och önskar skriftligt få del av berörda nämnders yttrande över de rekommendationer som lämnas i revisionsrapporten (avsnitt 1) senast den 2010-09-30. Yttrandet tillställs revisorerna via Tyresö kommuns Kansli- och Personalkontor.

För Tyresö kommuns revisorer



Palle Karlsson
Ordförande

För kännedom
Kommunfullmäktiges presidium

Revisionsrapport

Föreningsstöd

Tyresö kommun

2010-06-01

Jan Nilsson

Certifierad kommunal revisor

Innehållsförteckning

1	Sammanfattande bedömning och rekommendationer	1
2	Inledning	3
2.1	Bakgrund	3
2.2	Revisionsfrågor och metod	3
2.3	Avgränsning och redovisning	3
3	Organisation och ansvarsfördelning	4
3.1	Organisation	4
3.2	Ansvarsfördelning	5
3.3	Kommentarer	7
4	Omfattning och former av föreningsstöd	9
4.1	Verksamhetsomfattning	9
4.2	Interkommunala jämförelser	10
4.3	Former av stöd	11
4.4	Kommentarer	12
5	Bidragsreglernas ändamålsenlighet	13
5.1	Bidragsregler	13
5.2	Följsamhet till regelverk	14
5.3	Kommentarer	14
6	Intern kontroll	16
6.1	Allmänt	16
6.2	Kontrollmål	16
6.3	Kommentarer	20
	Bilaga: Södertörnsnyckeltal kring föreningsstöd 2006 - 2008	23

1 Sammanfattande bedömning och rekommendationer

De förtroendevalda revisorerna har gett Komrev, inom PricewaterhouseCoopers, i uppdrag att granska kommunens föreningsstöd inom Kultur- och fritidsnämnden samt Socialnämnden. Granskningen ska besvara följande revisionsfrågor:

- Är organisationen kring och formerna för kommunens föreningsstöd ändamålsenligt?
- Är den interna kontrollen kring bidragsgivningen tillräcklig?

Efter genomförd granskning är vår sammanfattande bedömning att den organisationsform som kommunen valt för det samlade föreningsstödet i huvudsak är ändamålsenlig. Uppdelningen i olika enheter för kultur respektive fritid, inom avdelningar tillhörande en verksamhetsmässigt större förvaltning, är dock en ovanligare modell än den med en gemensam kultur- och fritidsförvaltning, med "egen" förvaltningschef. I nuvarande organisationsmodell är det väsentligt att så långt som möjligt verka för att åstadkomma en gemensam och enhetlig kontaktyta för föreningslivet. Detta är särskilt viktigt eftersom ansvaret för lokaler och anläggningar för kultur- och fritidsverksamhet ligger på tekniska kontoret som sorterar under Kommunstyrelsen. Ansvaret för föreningsstödet följer vidare respektive nämnds samlade ansvarsområde, vilket även detta får anses vara en ändamålsenlig konstruktion.

Däremot bedömer vi att ansvarsfördelningen kring bidragsgivningen till föreningar inte i alla delar är tydligt inom kommunen. I Kultur- och fritidsnämndens reglemente framgår ansvaret för bidragsgivningen inom nämndens verksamhetsområde, men inte i Socialnämndens reglemente.

Vidare bedömer vi att det omarbetade regelverket för föreningsbidrag inom Kultur- och fritidsnämndens ansvarsområde är ändamålsenligt. Utifrån samma bedömningskriterier kan vi konstatera att motsvarande regelverk inom Socialnämndens ansvarsområde i huvudsak är ändamålsenligt, men att ett visst reviderings- och kompletteringsbehov finns. Vi bedömer även att följsamheten till regelverket för föreningsbidrag är tillfredställande inom båda nämndernas respektive ansvarsområde.

I jämförelse med övriga Södertörnskommuner har Tyresö kommun högst föreningsstöd, i form av kontant bidragsgivning per invånare. Detsamma gäller föreningsaktivitet som mäts via nyckeltalet deltagartillfälle per invånare. Kommunen tillämpar även systemet med noll-taxa för föreningarnas barn- och ungdomsverksamhet. Stödet för studieförbund, som i stor utsträckning riktar sig mot vuxenverksamhet, är däremot jämförelsevis lågt. Sammantaget bedömer vi att kommunen utifrån ett interkommunalt perspektiv har ett väl utvecklat föreningsstöd, med fokus på de enligt reglementet prioriterade målgrupperna barn och ungdomar.

Utifrån formulerade kontrollmål och genomförd verifiering gör vi bedömningen att den interna kontrollen kring föreningsbidrag i huvudsak är tillräcklig inom granskade nämnder, men att vissa utvecklingsområden finns.

Utifrån granskningsresultatet lämnas följande rekommendationer:

- Överväg att vid nästa revideringstillfälle komplettera reglementet för Socialnämnden med ansvaret för föreningsbidrag inom fastställt verksamhetsområde.
- Renodla Kultur- och fritidsnämndens delegationsordning och ta bort sådant som är verkställighet eller markera detta på ett tydligt sätt, samt se över och anpassa delegationsordningen i övrigt till den faktiska beslutsordningen kring föreningsstöd.
- Omarbeta blankettmaterialet på kommunens webbplats kring föreningsuppgifter och aktivitetsstöd, så att kontaktuppgifterna överensstämmer med nuvarande förvaltningsorganisation. I förlängningen bör även ställningstagande ske till behovet av att utveckla informationen genom att t ex tillskapa en föreningsportal via webbplatsen, så att föreningslivet har en gemensam och enhetlig kontaktyta gentemot kommunen.
- Överväg att använda IT-stödets modul för bidragshantering för att få ett en enhetlig hantering av fritidsadministrationen samt ett standardiserat utbetalningsunderlag och statistikuttag. Kulturenheten behöver även ha tillgång till IT-stödet för att kunna kontrollera att kulturföreningar har lämnat de obligatoriska föreningsuppgifterna, innan utbetalning sker av bidrag för kulturarrangemang.
- Ställ krav, i Socialnämndens bidragsregler, på att föreningar ska ha organisationsnummer och ett plusgiro- eller bankgirokonto i föreningens namn. Detta gäller även Kultur- och fritidsnämndens bidragsregler för kulturarrangemang.
- Ta ställning till behovet av att revidera och förenkla reglerna för bidrag till studieförbund om bidragsgivningen framledes planeras att återupptas.
- Dokumentera handläggningsrutinerna fullt ut kring föreningsbidrag inom Kultur- och fritidsnämnden.
- Överväga att samla redovisning av kulturarrangemang i en gemensam ärendeakt, istället för som nu i olika akter beroende på när redovisning skett till Kultur- och fritidsnämnden. Detta för att erhålla en bättre överblick och återsökbarhet.
- Renodla bidragsgivningen till Kvinno- och tjejjouren. Vi kan inte se motivet till varför kommunen ska stå för hyreskontrakten gentemot Tyresöbostäder AB. Hyreskontrakten borde stå i föreningens namn och bidrag, som även ska täcka hyreskostnaden, betalas ut i enlighet med fastställt totalbelopp enligt delegationsbeslut.
- Delge Kultur- och fritidsnämnden resultatet av den årliga kontrollen som fritidsenheten genomför av ett urval föreningar som erhåller aktivitetsbidrag.

2 Inledning

2.1 Bakgrund

Kommunen betalar varje år ut relativt stora summor i form av föreningsstöd till föreningar och organisationer med olika bakgrund och mål. Det är viktigt att det finns tydliga regler och riktlinjer kring detta stöd samt att kommunen fastställer vissa grundläggande krav gentemot föreningarna.

Mot ovanstående bakgrund och på uppdrag av de förtroendevalda revisorerna har Komrev, inom PricewaterhouseCoopers, granskat kommunens föreningsstöd. Granskningen är intagen i 2010 års revisionsplan.

2.2 Revisionsfrågor och metod

Granskningen ska besvara följande revisionsfrågor:

- Är organisationen kring och formerna för kommunens föreningsstöd ändamålsenligt?
- Är den interna kontrollen kring bidragsgivningen tillräcklig?

Underliggande granskningsmål till revisionsfrågorna är följande:

- Organisation och ansvarsfördelning kring föreningsstöd är tillräckligt tydlig
- Bidragsreglerna fungerar på ett ändamålsenligt sätt
- Handläggnings- och utbetalningsrutinerna uppfyller kravet på en god intern kontroll
- En tillräcklig uppföljning görs av bidragsanvändningen

Använd granskningsmetod innebär en genomgång av skriftlig dokumentation (bidragsregler, bidragsansökningar, nämndprotokoll m m). Materialet har kompletterats via intervjuer med verksamhets-ansvariga, interkommunala jämförelser via de s k Södertörnsnyckeltalen samt analys och verifiering av olika kontrollmål kring intern kontroll.

2.3 Avgränsning och redovisning

Föreningsstödet kan grovt delas in i upplåtelse av lokaler och anläggningar (upplåtelseverksamhet) samt olika former av bidragsgivning (kontantstöd). Denna granskning avgränsas till det senare. Granskningen avgränsas vidare till att avse bidragsgivning till föreningar inom Kultur- och fritidsnämndens respektive Socialnämndens ansvarsområde. Fördjupning görs huvudsakligen inom Kultur- och fritidsnämndens verksamhetsområde, eftersom den största delen av föreningsstödet ansvarsmässigt ligger under denna nämnd.

Under respektive huvudavsnitt i rapporten redovisas granskningsresultatet under ett särskilt kommentaravsnitt. I rapportens första avsnitt återfinns en sammanfattande bedömning och rekommendationer.

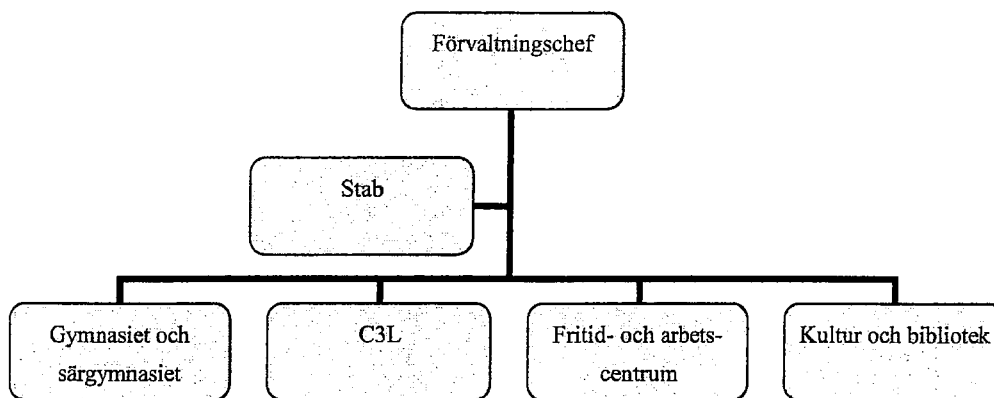
3 Organisation och ansvarsfördelning

3.1 Organisation

Kultur- och fritid

Kultur- och fritidsnämnden ansvarar för föreningsbidrag inom sitt verksamhetsområde. Bidragsgivning sker bl a till idrottsföreningar, kulturföreningar och studieförbund. Förvaltningsorganisationen utgörs av Utvecklingsförvaltningen, som även styrs av Gymnasie- och arbetsmarknadsnämnden. Modellen är alltså en gemensam förvaltning för två olika nämnder.

Utvecklingsförvaltningens organisation framgår av nedanstående figur.



Figur 1: Utvecklingsförvaltningens organisation

Avdelningen fritid- och arbetscentrum består av fyra enheter, varav fritidsenheten är en av dessa. Inom fritidsenheten är det tf fritidschefen (enhetschef), som handlägger bidragsgivning till föreningar som har barn- och ungdomsverksamhet samt studieförbund. När det gäller den senare bidragsgivningen biträds enhetschefen av en assistent på förvaltningens stab, som sammanställer ansökningar och tar fram beslutsunderlag. Den totala bidragsgivningen hanteras som verkställighet, utifrån av nämnden fastställda detaljerade bidragsregler och fullmäktiges bemyndigande, förutom när det gäller bidrag till studieförbund där beslut samfällt tas av nämnden.

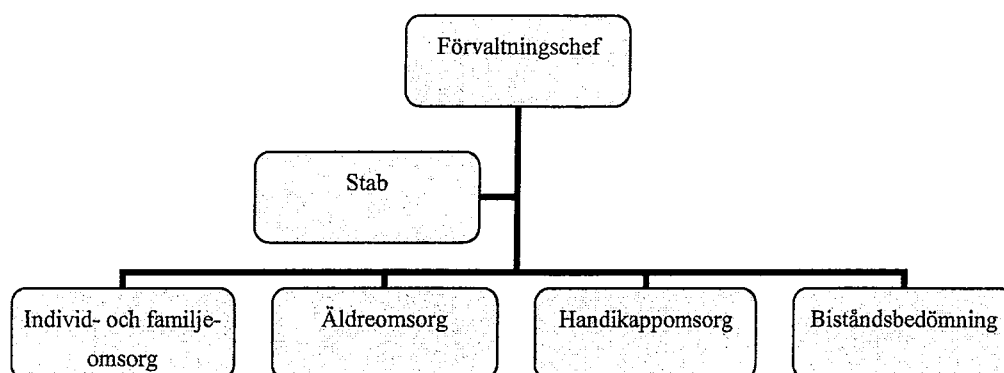
Avdelningen kultur och bibliotek består av tre enheter, varav kulturenheten är en av dessa. Inom kulturenheten är det en av kulturesekreterarna, som tillsammans med kulturchefen (enhetschef) handlägger bidragsgivningen till kulturföreningar och sammanställer underlag inför årligt beslut i nämnden.

Kultur- och fritidsnämndens ordförande har av nämnden erhållit en beloppsmässigt begränsad delegation kring beslut om bidrag till föreningar, vilket mer utförligt beskrivs i delavsnitt 3.2.

Socialtjänst

Socialnämnden ansvarar för ett föreningsbidrag som kan sökas av ideella föreningar som gör värdefulla insatser för medmänniskor, är viktiga komplement till socialtjänsten och som har kommuninvånarna som medlemmar eller deltagare. Inom denna definition återfinns föreningar som kompletterar socialtjänsten (t ex kvinno- och tjejjouren), handikappföreningar (t ex de handikappades riksförbund) och pensionärsföreningar (t ex PRO).

Socialförvaltningens organisation framgår av nedanstående figur.



Figur 2: Socialförvaltningens organisation

Inom Socialförvaltningen är det en utredningssekreterare, organisatoriskt placerad inom staben, som handlägger bidragsgivningen till föreningar och sammanställer underlag inför förvaltningschefens delegationsbeslut.

3.2 Ansvarsfördelning

Ansvarsfördelningen inom och mellan de två granskade nämnderna och förvaltningarna framgår främst av nedanstående dokument:

- Nämndreglemente
- Delegationsordning
- Budget/verksamhetsplan
- Attestförteckning
- Organisationsplan

Dessa dokument behandlas årligen av respektive nämnd, förutom nämndreglemente, delegationsordning och organisationsplan som endast tas upp för beslut vid organisatoriska och verksamhetsmässiga förändringar.

Nämndreglemente fastställs av Kommunfullmäktige medan övriga dokument fastställs av respektive nämnd, förutom attestförteckning som via delegation kan fastställas av förvalt-

ningschef. Den senare modellen har valts inom Socialnämnden, medan Kultur- och fritidsnämnden har valt att hantera attestförteckningen som ett samfällt nämndbeslut.

Nedan behandlas dokumenten nämndreglemente, attestförteckning och delegationsordning närmare.

Nämndreglemente

Det finns ett gemensamt reglemente för samliga nämnder i kommunen som senaste reviderades av Kommunfullmäktige 2006-12-14. Som komplement till detta har nämndvisa reglementen fastställts.

Kultur- och fritidsnämndens reglemente reviderades senast av Kommunfullmäktige 2006-12-14. Av reglementet framgår nämndens verksamhetsområde, som bl a är stöd och bidragsgivning till föreningar, organisationer och företag som bedriver kultur- och fritidsverksamhet. Nämnden ska särskilt svara för att:

- Stödja föreningars och organisationers verksamhet genom bidrag, administrativ service, kurs- och konferensverksamhet m m.
- Bevaka och påtala behov så att lämpliga lokaler och anläggningar kan ställas till föreningars och allmänhetens förfogande för idrott, motion, friluftsliv och mötesverksamhet.
- Stödja allmänskulturell verksamhet inom teater, sång, musik, dans, konst, film m m.
- Främja bevarande och utveckling av kulturhistoriska miljöer och värdefulla traditioner m m.

Vidare betonas i Kultur- och fritidsnämndens reglemente att nämndens målgrupper främst är barn och ungdomar.

Socialnämndens reglemente reviderades senast av Kommunfullmäktige 2006-12-14. Av reglementet framgår nämndens verksamhetsområde, som huvudsakligen är att fullgöra kommunens uppgifter inom socialtjänsten och utöva ledningen av den kommunala hälso- och sjukvården. Nämndens uppgifter omfattar bl a omsorg om äldre människor samt människor med fysiskt eller psykiskt funktionshinder.

Attestförteckning

Av kommunens attestreglemente framgår att respektive nämnd ansvarar för att attestanter utses och för att upprätthålla aktuella förteckningar över utsedda attestanter. Ersättare för beslutsattestant är överordnad chef eller utsedd ersättare. Attesträtten för beslutsattestant knyts till person, beloppsgräns och ansvarskod enligt gällande kodplan med angivande av eventuella begränsningar. Beslutsattestant ska normalt vara den som är budgetansvarig.

Delegationsordning

Kultur- och fritidsnämndens delegationsordning reviderades senast av nämnden 2009-03-30. Delegation har lämnats till nämndens ordförande när det gäller bidrag till föreningar upp till

10 tkr (utanför gällande regler¹). Vidare finns en allmän delegation för bidrag till föreningar i enlighet med gällande regler (fritidskonsulent²) och stöd till studieförbund i enlighet med gällande regler (förvaltningschef med rätt till vidaredelegation).

Socialnämnden delegationsordning reviderades senast av nämnden 2010-03-31. Delegation har lämnats till förvaltningschefen när det gäller beslut om bidrag till föreningar inom verksamhetsområdet.

3.3 Kommentarer

Modellen med att kultur- och fritidsfrågorna hanteras av en egen nämnd, med en egen eller gemensam förvaltning är den vanligaste organisationsformen i landet³. Bland landets kommuner finns dock exempel på där kultur- och fritidsverksamheten organisatoriskt tillhör någon form av bildningsnämnd, alternativt separat kulturnämnd och fritidsnämnd. Att föreningsstödet ansvarsmässigt ligger under flera nämnder i en kommun är även detta en vanlig organisationsform, även om det finns exempel på kommuner som lagt kommunens samlade bidragsgivning under en nämnd och förvaltning, t ex i form av en bidragsbyrå.

Mot bakgrund av ovanstående, samt kommunens storlek och struktur, bedömer vi att den organisationsform som valts för det samlade föreningsstödet i huvudsak är ändamålsenlig. Uppdelningen i olika enheter för kultur respektive fritid, inom avdelningar tillhörande en verksamhetsmässigt större förvaltning, är dock en ovanligare modell än den med en gemensam kultur- och fritidsförvaltning, med "egen" förvaltningschef. I nuvarande organisationsmodell är det viktigt att så långt som möjligt verka för att åstadkomma en gemensam kontaktyta för föreningslivet. Detta är särskilt viktigt eftersom ansvaret för lokaler och anläggningar för kultur- och fritidsverksamhet ligger på tekniska kontoret som sorterar under Kommunstyrelsen. Ansvaret för föreningsstödet följer vidare respektive nämnds samlade ansvarsområde, vilket även detta får anses vara en ändamålsenlig konstruktion.

Vi bedömer att ansvarsfördelningen kring bidragsgivningen till ideella föreningar inte i alla delar är tydligt inom kommunen. I Kultur- och fritidsnämndens reglemente framgår ansvaret för bidragsgivningen inom nämndens verksamhetsområde, men inte i Socialnämndens reglemente.

¹ Skrivningen "utanför gällande regler" är inte relevant eftersom gällande regelverk även ska tillämpas vid delegationsbeslut, vilka definitionsmässigt är beslut på nämndens vägnar.

² En befattning som för närvarande inte finns i organisationen.

³ Organisation av Kultur och fritid i Sveriges kommuner 2007, Sveriges kommuner och Landsting, april 2008.

- Överväg att vid nästa revideringstillfälle komplettera reglementet för Socialnämnden med ansvaret för föreningsbidrag inom fastställt verksamhetsområde.

Attestförteckning har fastställts för granskad period, via samfällt nämndbeslut alternativt delegationsbeslut av förvaltningschefen. Beslutsattestant och ersättare avseende föreningsbidrag framgår vidare av respektive förteckning och uppgifterna är aktuella.

Det bedöms rimligt att bidragsgivningen till föreningar som bedriver barn- och ungdomsverksamhet, inom Kultur- och fritidsnämndens ansvarsområde, hanteras som verkställighet och inte som delegation, eftersom bidragsreglerna är detaljerade och nämnden fastställer grundbeloppen för de olika bidragsformerna i form av kronor per deltagartillfälle. Denna hantering ligger inom ramen för vad som kan anses vara verkställighet, eftersom inget självständigt beslutsfattande förekommer. Enligt nämndens delegationsordning ska detta dock hanteras som delegation.

På motsvarande sätt bedöms det rimligt att Kultur- och fritidsnämnden samfällt alternativt via sin ordförandes given delegation tar beslut om fördelning av bidrag till kulturföreningar, utifrån att bidragsreglerna är generella. Fördelningen av bidragen till studieförbunden⁴ tas via ett samfällt nämndbeslut, trots att bidragsreglerna är detaljerade och att delegationsordningen anger att dessa beslut är delegerade till en tjänsteman.

Sammantaget kan vi konstatera att det finns flera skillnader mellan delegationsordningen kring föreningsbidrag och den faktiska beslutsordningen.

- Renodla Kultur- och fritidsnämndens delegationsordning och ta bort sådant som är verkställighet eller markera detta på ett tydligt sätt, samt se över och anpassa delegationsordningen i övrigt till den faktiska beslutsordningen kring föreningsstöd.

Vidare bedöms det rimligt att Socialnämnden delegerat sin bidragsgivning till förvaltningschefen, utifrån de relativt detaljerade bidragsreglerna. Analogt med detta skulle man kunna se bidrag till handikappföreningar och pensionärsföreningar som ren verkställighet, eftersom nämnden fastställt det belopp som utgår per betalande medlem bosatt i kommunen. Övrig bidragsgivning behöver dock hanteras som delegation, varför det är rationellt att som nu hantera den samlade bidragsgivningen till föreningar via delegation.

Följsamhet kring attestförteckningar och delegationsordningar följs upp inom ramen för granskning av intern kontroll, vars resultat redovisas i avsnitt 6.

⁴ Några medel för bidrag till studieförbunden finns inte i budgeten för 2010, på grund av de omprioriteringar som nämnden tvingats göra föra att klara den givna ekonomiska ramen.

4 Omfattning och former av föreningsstöd

4.1 Verksamhetsomfattning

Generellt inom granskade nämnder

Omfattningen på granskat föreningsstöd, i form av föreningsbidrag 2009, framgår av nedanstående tabell.

Föreningsbidrag i kommunen (belopp i tkr)	2009	Andel i %
Kultur- och fritidsnämnden	5 200	84,8
Socialnämnden	929	15,2
Totalt	6 129	100,0

Tabell 1: Föreningsbidrag i kommunen

Av sammanställningen framgår att ca 85 % av kommunens totala föreningsbidrag ansvarsmässigt ligger inom Kultur- och fritidsnämnden, medan ca 15 % av föreningsbidragen ligger inom Socialnämndens ansvarsområde.

I sammanställningen har inte medtagits bidragsgivningen till föreningen Team Smart⁵, som arbetar med förebyggande arbete kring tobak och droger. Denna bidragsgivning ligger ansvarsmässigt under Kommunstyrelsen, avseende verksamhetsåret 2009.

Omfattningen på granskat föreningsbidrag i relation till granskade nämnders totala nettokostnader 2009 framgår av nedanstående tabell.

Föreningsbidrag per nämnd (belopp per tkr)	N-kostn	F-bidrag	Andel i %
Kultur- och fritidsnämnden	53 634	6 187	11,4 %
Socialnämnden	508 295	929	0,2 %

Tabell 2: Föreningsbidrag per nämnd

Av sammanställningen kan utläsas att kostnaden för föreningsbidrag är relativt begränsad i relation till Kultur- och fritidsnämndens totala nettokostnader, dvs ca 11 %. Detta trots att nämnden handhar huvuddelen av kommunens samlade föreningsbidrag.

För Socialnämnden är kostnaden för föreningsbidrag marginell i relation till de totala nettokostnaderna, dvs under en halv procent.

⁵ Utbetalning av bidrag till föreningen Team Smart överfördes 2002 från Kommunstyrelsen till Socialnämnden, för att sedan 2004 överföras till Kultur- och fritidsnämnden. Denna Bidragsgivning har fr o m 2006 återförts till Kommunstyrelsen. Under 2009 har bidrag lämnats med 200 tkr. Målsättningen för 2010 är att efter "upphandling" teckna samarbetsavtal, vilket ännu inte kunnat genomföras.

Specifikt inom kultur- och fritidsnämnden

I följande tabell redovisas fördelningen av föreningsbidraget, mellan olika typer av bidrag, under 2009 (inkl stipendier⁶).

Fördelning av föreningsbidrag	2009	Andel i %
Aktivitetsbidrag	4 532	73,3
Lokalbidrag	249	4,0
Övriga bidrag (projekt m m)	70	1,1
Bidrag till arrangemang och program	373	6,0
Bidrag till studieförbund	963	15,6
Totalt	6 187	100,0

Tabell 3: Fördelning av föreningsbidrag

Av sammanställningen framgår att aktivitetsbidraget står för ca 73 % av det totala föreningsbidraget. Om vi lägger till bidragen till studieförbunden uppgår den samlade andelen till närmare 90 %.

Kommunen har nolltaxa för idrotts- och fritidsanläggningar, när det gäller föreningarnas barn- och ungdomsverksamhet. I samband med Kultur- och fritidsnämndens utredning kring föreningsbidrag (delavsnitt 5.1) konstaterades att för 2007 omfattade kommunens lokaler med nolltaxa ca 83 % av den totalt uthyrda tiden, vilket motsvarade 58 385 timmar. Utifrån denna procentuella fördelning beräknades kostnaden för fria lokaler under 2009 uppgå till ca 7,5 mkr. Detta visar att modellen med nolltaxa är en viktig del av föreningsstödet.

4.2 Interkommunala jämförelser

Det finns inga nationella jämförelsetal specifikt för kommunernas föreningsstöd. Det aktuella jämförelsematerial som finns att tillgå gäller den totala netto- eller bruttokostnaden i kronor per invånare för kultur- och fritidsverksamheten. Detta är ett mått på kommunens samlade föreningsstöd inom detta område, där subventionerade anläggningar för idrotts- och fritidsverksamhet är det kostnadsmässigt stora stödet. Detta konstaterande gör vi efter en systematisk genomgång av den offentliga statistik som finns tillgänglig i webbaserade databaser⁷.

⁶ Stipendier på 30 tkr inom kulturområdet (ingår i bidrag till arrangemang och program) och 20 tkr inom fritidsområdet (ingår i övriga bidrag).

⁷ Databaserna www.webor.se och www.kommundatabasen.se.

Bland de s k Södertörnskommunerna tas årligen gemensamma nyckeltal fram inom olika verksamhetsområden⁸, bl a kring kultur- och fritidsverksamheten. En sammanställning av nyckeltalen för 2008 avseende föreningsstödet framgår av bilaga, där bl a följande framgår:

- Tyresö kommun har med sina 127 kr per invånare högst föreningsbidrag bland Södertörnskommunerna. Näst högst ligger Nynäshamns kommun med 95 kr.
- Tyresö kommun har nolltaxa för föreningarnas barn- och ungdomsverksamhet. Fem av de åtta Södertörnskommunerna har nolltaxa, när det gäller nyckeltalet föreningskostnad per hyrd barn- och ungdomstimme i stor idrottshall.
- Tyresö kommun har med sina 9,6 deltagartillfällen per invånare högst föreningsaktivitet bland Södertörnskommunerna. Näst högst ligger Huddinge kommun med 7,3 deltagartillfällen.
- Tyresö kommun har med sina 24 kr per invånare fjärde lägsta stödet till studieförbunden bland Södertörnskommunerna. Högst ligger Södertälje kommun med 56 kr.

Vid granskningstillfället fanns inte motsvarande nyckeltal för 2009 tillgängliga. Dessa utarbetas normalt under våren för att vara klara för publicering under hösten.

4.3 Former av stöd

Kommunen arbetar med olika former av stöd gentemot föreningslivet. Som exempel kan nämnas information, rådgivning, upplåtelse av lokaler och anläggningar samt bidragsgivning.

Kultur- och fritidsnämnden ansvarar för följande former av kontant bidragsgivning beroende på typ av förening:

- Föreningar som bedriver barn- och ungdomsverksamhet (aktivitetsbidrag och lokalbidrag)
- Kulturföreningar (bidrag för arrangemang m m)
- Föreningar generellt och enskilda individer (projektbidrag inkl stipendier)
- Studieförbund (grundbidrag inkl bidrag för olika typer av studietimmar)

Till detta ska läggas de föreningsbidrag som ansvarsmässigt hanteras av socialnämnden, dvs till pensionärsföreningar, handikappföreningar och sociala föreningar (kompletterande verksamhet till socialtjänsten).

⁸ Botkyrka, Haninge, Huddinge, Nykvarn, Nynäshamn, Salem, Södertälje och Tyresö kommuner.

4.4 Kommentarer

Vetenskapliga undersökningar som gjorts visar att kommunernas föreningsstöd stimulerar föreningslivet som producent och förmedlare av direkt service, men också när det gäller immateriella nyttigheter för medborgarna i form av socialt kapital⁹. Fler och fler kommuner börjar även att utveckla samverkan med ideell sektor, inom området kompletterande verksamhet. Mot ovanstående bakgrund kan vi konstatera att ett utvecklat föreningsstöd i kommunen är ändamålsenligt, både utifrån ett ekonomiskt och verksamhetsmässigt perspektiv.

I jämförelse med övriga Södertörnskommuner har Tyresö kommun högst föreningsstöd, i form av kontant bidragsgivning per invånare. Detsamma gäller föreningsaktivitet som mäts via nyckeltalet deltagartillfälle per invånare. Kommunen tillämpar även systemet med nolltaxa för föreningarnas barn- och ungdomsverksamhet.

Stödet för studieförbund, som i stor utsträckning riktar sig mot vuxenverksamhet, är däremot jämförelsevis lågt. Trots att budgeterat ekonomiskt stöd i stort varit oförändrat under 2006 till 2008, har bidraget per invånare minskat från 30 kr till 24 kr under perioden. Detta beror på att studieförbundens sammantagna aktiviteter, i form av redovisade studietimmar, har minskat under perioden.

Utifrån vad som konstaterats ovan, och den begränsade ekonomiska ramen, har Kultur- och fritidsnämnden inte avsatt några medel för bidrag till studieförbunden i budgeten för 2010.

Sammantaget bedömer vi att kommunen utifrån ett interkommunalt perspektiv har ett väl utvecklat föreningsstöd, med ett starkt fokus på de enligt nämndreglementet prioriterade målgrupperna som är barn och ungdomar.

⁹ Skriften, Föreningspolitik och föreningsstöd, utgiven 2004 av dåvarande Svenska kommunförbundet (ISBN 91-7289-271-4).

5 Bidragsreglernas ändamålsenlighet

5.1 Bidragsregler

Kultur- och fritidsnämnden

Nedan redovisas de bidragsregler och beslut som gäller inom verksamhetsområdet:

- Föreningsbidrag (aktivitetsbidrag, lokalbidrag och projektbidrag), som antogs av Kultur- och fritidsnämnden 2008-12-14.
- Bidragnivåer fastställdes av Kultur- och fritidsnämnden 2009-02-16 till 11 kr per deltagartillfälle (aktivitetsbidrag) och 8 kr per deltagartillfälle (lokalbidrag för föreningar med egna lokaler).
- Kulturbidrag inkl tillämpningsföreskrifter, som antogs av Kultur- och fritidsnämnden 2005-09-26.
- Bidrag till studieförbunden som senast reviderades av Kultur- och fritidsnämnden 2001-12-18.

Ovanstående regler, inkl ansökningsblanketter finns på kommunens webbplats, förutom bidrag till studieförbunden som prioriterats bort i nämndens budget för 2010. På webbplatsen finns även föreningsregister, information om hur man bildar en förening m m.

Bidragsreglerna är nya och gäller fr o m 2009 när det gäller aktivitetsbidrag, lokalbidrag och projektbidrag. Skillnaden mellan de nya och gamla bidragsreglerna är bl a att antalet bidrag reduceras genom att grundbidraget bakas in i aktivitetsbidraget, samt att lokalbidraget förenklats och knutits till antalet aktiviteter för föreningar som har egna lokaler. Sammantaget innebär detta minskad administration kring ansökningar, både för föreningarna samt fritidsenheten. Vidare är sedan tidigare aktivitetsbidraget anpassat till det statliga lokala aktivitetsstödet (åldersgruppen 7-20 år), så att föreningarna ska kunna använda samma typ av närvarokort både för kommunalt och statligt bidrag.

För att administrera föreningsstödet, utifrån gällande regelverk, använder fritidsenheten ett IT-stöd¹⁰. Systemet används främst för lokalbokning och föreningsuppgifter. Modulen för bidragshantering används för närvarande inte alls.

¹⁰ IT-systemet kallas Fri-program och har utvecklats och marknadsförs av Idevall Data AB.

Socialnämnden

Nedan redovisas de bidragsregler och beslut som gäller inom verksamhetsområdet:

- Allmänna riktlinjer för föreningsstöd, inkl särskilda riktlinjer för handikappföreningar, som antogs av Socialnämnden 2003-11-18. Av beslutet framgår bl a att stödet till pensionärsföreningar upphör.
- Höjning av bidraget till handikappföreningar från 100 kr till 150 kr per medlem, enligt beslut i Socialnämnden 2005-11-23.
- Återinföra bidraget till pensionärsföreningar och fastställa beloppet till 25 kr per medlem, enligt beslut i Socialnämnden 2005-12-14. Beloppet har sedermera höjts till nu gällande nivå på 30 kr per medlem.

5.2 Följsamhet till regelverk

När det gäller följsamheten till bidragsreglerna har detta granskats utifrån de beslut och den fördelning av bidrag som gjorts avseende 2009. En mer detaljerad redovisning av granskningsresultatet återfinns i delavsnitt 6.2 (kontrollmål 3).

5.3 Kommentarer

Information kring föreningsstödet finns på kommunens webbplats, bl a i form av bidragsregler och blankettmaterial. Informationen bedöms vara tillräcklig avseende Kultur- och fritidsnämnden samt Socialnämnden. Ansökningsblanketterna är vidare anpassade till reglerna i personuppgiftslagen (PUL) och information lämnas angående att uppgifterna kommer att registreras. Blanketterna för föreningsuppgifter och aktivitetsstöd hänvisar till Kultur- och fritidsförvaltningen, vilket var den tidigare gällande förvaltningsorganisationen.

- Omarbeta blankettmaterialet på kommunens webbplats kring föreningsuppgifter och aktivitetsstöd så att kontaktuppgifterna överensstämmer med nuvarande förvaltningsorganisation. I förlängningen bör även ställningstagande ske till behovet av att utveckla informationen genom att t ex tillskapa en föreningsportal via webbplatsen.

Sammantaget bedömer vi att det omarbetade regelverket för föreningsbidrag till barn- och ungdomsverksamhet inom Kultur- och fritidsnämndens ansvarsområde är ärdamålsenligt.

Kultur- och fritidsnämnden beslutade 2008-06-09, i samband med fördelning av bidrag till kulturföreningar för hösten 2008, att uppdra till förvaltningen att se över reglerna för kulturbidragen inför nästa ansökningsgenomgång. Detta uppdrag har genomförts, och överlämnats till de olika partigrupperna för diskussion, men ännu inte blivit föremål för något slutgiltigt

politiskt beslut. I detta sammanhang är det viktigt att de synpunkter som vi lämnat, kring harmonisering av det samlade regelverket kring föreningsstöd, beaktas innan formellt beslut tas i Kultur- och fritidsnämnden om nya reglerna för kulturbidrag (delavsnitt 6.3).

Fritidsenheten bedöms i stort ha ett ändamålsenligt IT-stöd, som i huvudsak används för lokalbokning och föreningsuppgifter. Modulen för bidragshantering används i dagsläget inte, utan en sidoordnad hantering sker i kalkylprogrammet Excel. Kulturenheten har inte tillgång till IT-stödet, vilket gör att enheten inte på ett ändamålsenligt sätt kan följa upp att kulturföreningar lämnat in de obligatoriska föreningsuppgifterna innan utbetalning av bidrag till kulturarrangemang betalas ut. Detta kommenteras närmare i delavsnitt 6.2, under kontrollmål 3.

- Överväg att använda IT-stödets modul för bidragshantering för att få ett en enhetlig hantering av fritidsadministrationen samt ett standardiserat utbetalningsunderlag och statistikuttag. Kulturenheten behöver även ha tillgång till IT-stödet för att kunna kontrollera att kulturföreningar har lämnat de obligatoriska föreningsuppgifterna, innan utbetalning sker av bidrag för kulturarrangemang.

Bidragsgivning till studieförbund har prioriterats bort i Kultur- och fritidsnämndens budget för 2010.

- Ta ställning till behovet av att revidera och förenkla reglerna för bidrag till studieförbund om bidragsgivningen framledes planeras att återupptas.

Utifrån samma bedömningskriterier kan vi konstatera att motsvarande regelverk inom Socialnämndens verksamhetsområde i huvudsak är ändamålsenligt, men att ett visst reviderings- och kompletteringsbehov finns. Detta framgår av beskrivningen i delavsnitt 6.2 (kontrollmål 6).

Genomförd urvalsmässiga granskning av bidragsreglerna kontra faktisk hantering har inte visat på några väsentliga avvikelser. Vi bedömer därför att följsamheten till regelverket för föreningsbidrag är tillfredsställande inom både Kultur- och fritidsnämndens samt Socialnämndens ansvarsområde.

6 Intern kontroll

6.1 Allmänt

För att följa upp den interna kontrollen kring bidragsgivningen har vi formulerat nio olika kontrollmål som sedan verifierats.

Under respektive kontrollmål redovisas resultatet av verifieringen och under ett gemensamt kommentaravsnitt sker en bedömning av om den interna kontrollen är tillräcklig. I detta delavsnitt redovisas även ett antal rekommendationer, med anledning av granskningsresultatet.

6.2 Kontrollmål

Kontrollmål 1: Årlig plan för intern kontroll som fastställs av och återrapporteras till ansvarig nämnd

Verifiering har skett via genomgång av innehållet i planerna för intern kontroll 2008 till 2010 samt berörda nämnders formella hantering av planerna. Det senare har följts upp via nämndprotokoll för 2008 till t o m mars 2010.

Båda Kultur- och fritidsnämnden samt Socialnämnden har fastställt en plan för intern kontroll avseende åren 2008 till 2010. Genomförda kontrollaktiviteter, enligt plan för 2008 och 2009, har återredovisats till respektive nämnd. Ingen av nämnderna har fastställt något område kring intern kontroll av föreningsbidrag i granskade planer.

Utifrån föreningsbidragens ringa ekonomiska omfattning samt genomförda väsentlighets- och riskanalyser är det möjligt att argumentera för varför ingen fördjupad kontroll av föreningsbidrag prioriterats i Socialnämndens planer för intern kontroll 2008 till 2010.

Inom Kultur- och fritidsnämnden är föreningsbidrag en väsentlig rutin med vissa riskmoment, varför det är motiverat att överväga fördjupade kontrollaktiviteter inom detta område i planen för intern kontroll, vilket inte gjorts för perioden 2008 till 2010. Vi kan dock konstatera att årliga kontroller kring viss bidragsgivning har genomförts inom Kultur- och fritidsnämnden ansvarsområde, men att detta inte ingått i planerna för intern kontroll. En närmare beskrivning av detta lämnas under kontrollmål 9.

Sammantaget kan vi konstatera att årliga planer för intern kontroll har fastställts av och återrapporterats till de granskade nämnderna, enligt det gällande kommunövergripande systemet för intern kontroll.

Kontrollmål 2: Dokumenterade handläggningsrutiner

Verifiering har skett via genomgång av de rutiner som tillämpas för handläggning av föreningsbidrag inom berörda förvaltningar och huruvida dessa är dokumenterade.

Resultatet av granskningen visar att handläggningsrutinerna kring föreningsbidrag inte är dokumenterade inom Kultur- och fritidsnämndens ansvarsområde, t ex i form av översiktliga rutinbeskrivningar. Under granskningens gång har ett flödesschema över handläggning av kulturbidrag upprättats av verksamheten och daterats 2010-04-27, vilket är positivt.

Handläggningsrutinerna kring föreningsbidrag är dokumenterade inom Socialnämndens ansvarsområde. Dessa rutiner utarbetades av förvaltningen efter att nämnden fastställt regler för föreningsbidrag, vilket skedde under 2003.

Kontrollmål 3: Komplet material till bidragsansökan

Verifiering har skett via genomgång av 15 beviljade ansökningar om bidrag inom Kultur- och fritidsnämndens ansvarsområde avseende 2009. Detta utifrån det material som enligt bidragsreglerna ska inlämnas som underlag för beslut och utbetalning av föreningsbidrag. Det material som ska inlämnas in tillsammans med föreningsavgift är verksamhetsberättelse, bokslut och revisionsberättelse.

Motsvarande verifiering avseende 2009 har skett av 5 beviljade ansökningar om föreningsbidrag inom Socialnämndens ansvarsområde. Avstämning har skett gentemot nämndens fastställda bidragsregler.

Resultatet visar att granskade och beviljade bidragsansökningar inom Kultur- och fritidsnämndens verksamhetsområde var kompletta, förutom att revisionsberättelse saknas i inlämnat material när det gäller en förening.

Vid vår granskning uppmärksammandes dock att ingen kontroll sker av att kulturföreningar lämnat in årlig föreningsavgift innan utbetalning sker av bidrag till kulturarrangemang. Detta eftersom kulturenheten inte har tillgång till det IT-stöd som fritidsenheten använder för registrering av föreningsavgifter. Samtliga föreningsavgifter, oavsett typ av förening, kommer till fritidsenheten för registrering och förvaring.

Granskade och beviljade bidragsansökningar inom Socialnämndens verksamhetsområde var kompletta.

Hur materialet i övrigt ska hanteras och förvaras framgår av respektive nämnds dokumenthanteringsplan.

Kontrollmål 4: Återrapportering av fattade delegationsbeslut

Verifiering har skett via genomgång av Kultur- och fritidsnämndens samt Socialnämndens respektive delegationsordning samt nämndprotokoll för 2008 och 2009.

I nedanstående tabell finns en sammanställning av antalet av ordförande fattade delegationsbeslut, som återrapporterats till Kultur- och fritidsnämnden under granskad period. Vidare redovisas antal genomförda kulturarrangemang som återredovisats till nämnden.

Delegationsbeslut och redovisningar av genomförda kulturarrangemang	2008	2009
Antal delegationsbeslut kring föreningsbidrag (kulturföreningar)	14	21
Antal sammanträden där delegationsbeslut återrapporterats (tot ant s-träden)	5 (7)	7 (7)
Totaltbelopp i tkr	67,5	89,5
Antal redovisningar av genomförda kulturarrangemang	18	28

Tabell 4: Delegationsbeslut 2008 och 2009

Genomgången visar att delegationsbeslut återrapporteras löpande till Kultur- och fritidsnämnden och är inom fastställd beloppsgräns, dvs inget enskilt beslut överstiger 10 tkr. Hanteringen bedöms ske enligt fastställd delegationsordning, men behov finns av att se över hela delegationsordningen kring föreningsstöd. Detta utifrån vad som konstaterades i delavsnitt 3.3.

Antalet ekonomiska redovisningar av genomförda kulturarrangemang, som delgetts nämnden som anmälningsärenden, har ökat mellan åren. Detta korrelerar med antalet delegationsbeslut kring kulturbidrag som även dessa ökat. I vissa delegationsbeslut återfinns flera arrangemang till samma förening, varför uppgifterna sinsemellan inte fullt ut är jämförbara.

Förvaltningschefens delegationsbeslut kring föreningsbidrag har under 2008 och 2009 återrapporterats till Socialnämnden. Även denna hantering bedöms ske enligt fastställd delegationsordning.

Kontrollmål 5: Dokumenterade utbetalningsrutiner

Verifiering har skett via genomgång av de rutiner som tillämpas för utbetalning av föreningsbidrag inom de två granskade nämnderna.

Resultatet av granskningen visar att utbetalningsrutinerna för de olika formerna av föreningsstöd i huvudsak är dokumenterade, eftersom kommunen har en generell dokumentation kring utbetalnings- och utanordningsrutiner (attestreglemente, systemdokumentation, ekonomi-handbok m m).

Kontrollmål 6: Utbetalning till rätt kontonummer

Verifiering har skett via kontroll gentemot plusgirot och bankgirot kring kontonummer till föreningar som erhållit bidrag. Totalt har 20 olika konton, enligt samma fördelning mellan nämnderna som för kontrollmål 3, kontrollerats utifrån utbetalningsunderlag som avser bidragsgivning inom de två nämndernas respektive ansvarsområde.

Resultatet av granskningen visar att överensstämmelse finns i samtliga kontrollerade fall mellan plusgirokonto, bankgirokonto samt föreningsnamn. Utbetalning har således skett till rätt kontonummer och förening.

I Kultur- och fritidsnämndens regelverk för bidragsgivning ställs formella krav på att föreningar ska ha organisationsnummer från Skattemyndigheten och ett plusgiro eller bankgiro i föreningens namn (ej enskild föreningsmedlem), förutom när det gäller reglerna kring kulturbidrag. Motsvarande krav ställs inte heller i Socialnämndens regelverk kring bidragsgivning, men tillämpas i praktiken i och med att på ansökningsblanketten finns rutor där organisationsnummer och plusgiro- eller bankgirokonto ska anges. Dessa uppgifter är obligatoriska för föreningen att fylla och en förutsättning för att utbetalning ska ske. Trots detta är det viktigt att dessa krav på en bidragsberättigad förening framgår på ett enhetligt sätt av samtliga regelverk för föreningsbidrag i kommunen.

Kontrollmål 7: Attester enligt gällande attestreglemente och -förteckningar

Verifiering har skett via genomgång av de attestrutiner som tillämpas för handläggning av föreningsbidrag inom de två nämndernas respektive ansvarsområde. Totalt har 15 utbetalningar, 10 inom Kultur- och fritidsnämnden och 5 inom Socialnämnden, granskats gentemot gällande attestförteckning och attestreglementets regler.

Inom Utvecklingsförvaltningen sker granskningsattest kring föreningsbidrag på assistentnivå, medan beslutsattest sker av tf fritidschef.

Inom Utvecklingsförvaltningen atteras utanordningarna kring bidrag till kulturföreningar av kultursekreteraren (granskningsattest) och kulturchefen (beslutsattest).

Inom Socialförvaltningen är utanordningsblanketterna kring utbetalning av föreningsbidrag granskningsattesterade av handläggare och beslutsattesterade av förvaltningschef, som enligt delegationsordning är beslutade och budgetansvarig för den gällande ansvarskoden.

Resultatet av granskningen visar att samtliga granskade utanordningsblanketter är beslutsattesterade av rätt person enligt attestförteckning samt granskningsattesterade av handläggare alternativt assistent. I och med detta har den sk flerhandsprincipen tillämpats, vilket är ett grundläggande synsätt inom intern kontroll. Synsättet kommer även till uttryck i attestreglementet där det framgår att huvudregeln är att ingen person ensam ska hantera en transaktion från början till slut.

Kontrollmål 8: Utbetalning enligt beslut eller bidragsnormer

Verifiering har skett av att utbetalning skett till bidragsberättigade föreningar och med de fastställda beloppen enligt beslut eller bidragsnormer. Antalet granskade utbetalningar är 15, enligt samma fördelning mellan nämnderna som gäller för kontrollmål 7.

Resultatet av granskningen visar att samtliga granskade utbetalningar är till bidragsberättigade föreningar och med belopp enligt bidragsnormerna och fattade beslut, förutom en utbetalning som närmare beskrivs nedan.

I samband med granskningen har uppmärksamats bidragsgivning delvis sker till Kvinno- och tjejjouren i Tyresö, i form av att kommunen betalar föreningens hyreskostnad och bokför detta som bidrag. Vi kan inte motivet till varför kommunen ska stå för hyreskontrakten, utan dessa borde stå i föreningens namn och bidrag, som även ska täcka hyreskostnaden, betalas ut i enlighet med fattat nämndbeslut.

Kontrollmål 9: Ändamålsenliga uppföljningsrutiner

Verifiering har skett via genomgång av de rutiner som tillämpas för uppföljning av bidragsgivningen inom de två nämnderna.

Resultatet av granskningen visar att olika typer av uppföljning sker av bidragsgivningen inom Kultur- och fritidsnämndens ansvarsområde, t ex när det gäller föreningar med barn- och ungdomsverksamhet. Fem till sju föreningar kontrolleras per år, avseende underliggande närvarokort inkl bokningsmönster, och kontrollen dokumenteras men delges inte nämnden. När det gäller bidrag till kulturarrangemang sker i normalfallet ingen utbetalning av bidrag förrän föreningen lämnat in en ekonomisk redovisning över genomfört arrangemang på en särskild blankett. I vissa fall utbetalas dock ett bidragsförskott.

Socialnämnden har en uppföljning av lämnade föreningsbidrag för de större föreningarna, via dialog på förvaltningsnivå och föreningspresentation på något av nämndsammanträdena. Genomgång sker även av den inlämnade ekonomiska redovisningen av ansvarig handläggare tillsammans med förvaltningsekonom.

6.3 Kommentarer

Kultur- och fritidsnämnden samt Socialnämnden bedöms på övergripande nivå ha ett fungerande system för intern kontroll. Detta eftersom att årliga planer för intern kontroll har fastställts av och återrapporterats till respektive nämnd, enligt vad som framgår av de kommunövergripande reglerna kring intern kontroll.

Vidare kan vi konstatera att årliga kontroller kring föreningsbidrag genomförts inom Kultur- och fritidsnämnden ansvarsområde, förutom den dialog kring föreningsstödet som sker inom

ramen för föreningsrådet¹¹. Socialnämnden och dess förvaltning har även ett system med årlig dialog med de föreningar som erhåller större bidrag.

I nedanstående tabell har vi sammanställt resultat av genomgången av kontrollmålen kring intern kontroll (T = tillräcklig, I = inte helt tillräcklig och O = otillräcklig).

Kontrollmål	KoF	Soc
1 Årlig plan för intern kontroll som återrapporteras till ansvarig nämnd	T	T
2 Dokumenterade handlägningsrutiner	O	I
3 Komplet material till bidragsansökan	I	T
4 Återrapportering av fattade delegationsbeslut	T	T
5 Dokumenterade utbetalningsrutiner	T	T
6 Utbetalning till rätt kontonummer	T	T
7 Attester enligt gällande attestreglemente och –förteckning	T	T
8 Utbetalning enligt beslut eller bidragsnormer	T	T
9 Ändamålsenliga uppföljningsrutiner	I	T

Tabell 5: Sammanställning av granskade kontrollmål

Utifrån formulerade kontrollmål och genomförd verifiering gör vi bedömningen att den interna kontrollen kring föreningsbidrag i huvudsak är tillräcklig inom Kultur- och fritidsnämndens samt Socialnämnden.

Utifrån de identifierade förbättringsområdena lämnar vi följande rekommendationer:

- Dokumentera handlägningsrutinerna fullt ut kring föreningsbidrag inom Kultur- och fritidsnämnden.
- Ställ krav, i Socialnämndens bidragsregler, på att föreningar ska ha organisationsnummer och ett plusgiro- eller bankgirokonto i föreningens namn. Detta gäller även Kultur- och fritidsnämndens bidragsregler för kulturarrangemang.
- Överväga att samla redovisning av kulturarrangemang i en gemensam ärendeakt, istället för som nu i olika akter beroende på när redovisning skedde till Kultur- och fritidsnämndens. Detta för att erhålla en bättre överblick och återsökbarhet.
- Renodla bidragsgivningen till Kvinno- och tjejjouren. Vi kan inte se motivet till varför kommunen ska stå för hyreskontrakten gentemot Tyresöbostäder AB. Hyres-

¹¹ Föreningsrådet arbetar för att föreningslivet ska utvecklas på ett positivt sätt, genom samverkan mellan kommunens förvaltningar och anslutna föreningar som totalt är 45. Föreningsrådets styrelse består av nio ordinarie ledamöter (föreningsrepresentanter) och tre adjungerade ledamöter (kommunrepresentanter).

kontrakten borde stå i föreningens namn och bidrag, som även ska täcka hyreskostnaden, betalas ut i enlighet med fastställt totalbelopp enligt delegationsbeslut.

- Delge Kultur- och fritidsnämnden resultatet av den årliga kontrollen som fritidsenheten genomför av ett urval föreningar som erhåller aktivitetsbidrag.

Bilaga: Södertörnsnyckeltal kring föreningsstöd 2006 - 2008

A. Föreningsbidrag nettokostnad i kronor per invånare

Syfte/mål:

Visar en del av kommunens satsning på ungdomsföreningsstöd per invånare.

Beräkning:

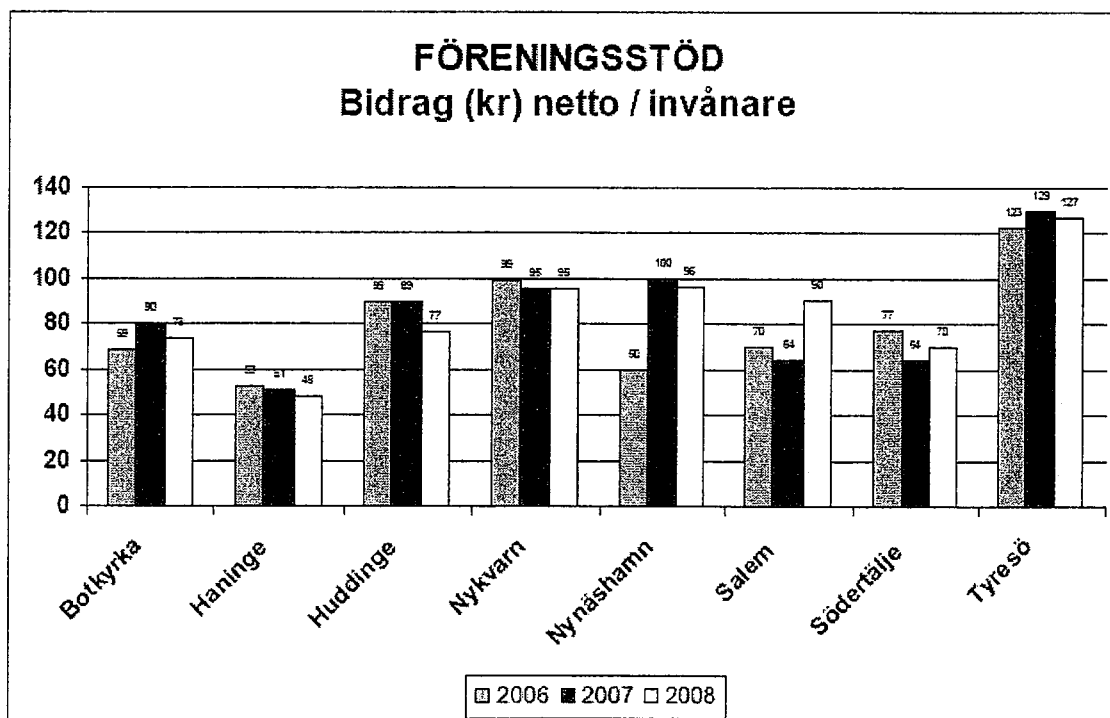
Med föreningsbidrag avses bidrag utbetalade för ungdomsverksamhet enligt generella regler. Totalt bidrag minus intäkter som föreningarna betalt för sin ungdomsverksamhet (i huvudsak lokalhyror) ungdomsverksamhet. Ej kulturbidrag, projektbidrag eller andra punktbidrag.

Åldersgrupper:

Botkyrka:	3-20 år	Nynäshamn:	7-18 år
Haninge:	7-20 år	Salem:	5-20 år
Huddinge:	5-18 år	Södertälje:	5- 25 år
Nykvarn:	5-20 år	Tyresö:	7-20 år

Resultat 2008:

Botkyrka	Haninge	Huddinge	Nykvarn	Nynäshamn	Salem	Södertälje	Tyresö
73	48	77	95	96	90	70,3	127



B. Föreningskostnad i kronor per invånare ungdomstimme i stor idrottshall

Syfte/mål:

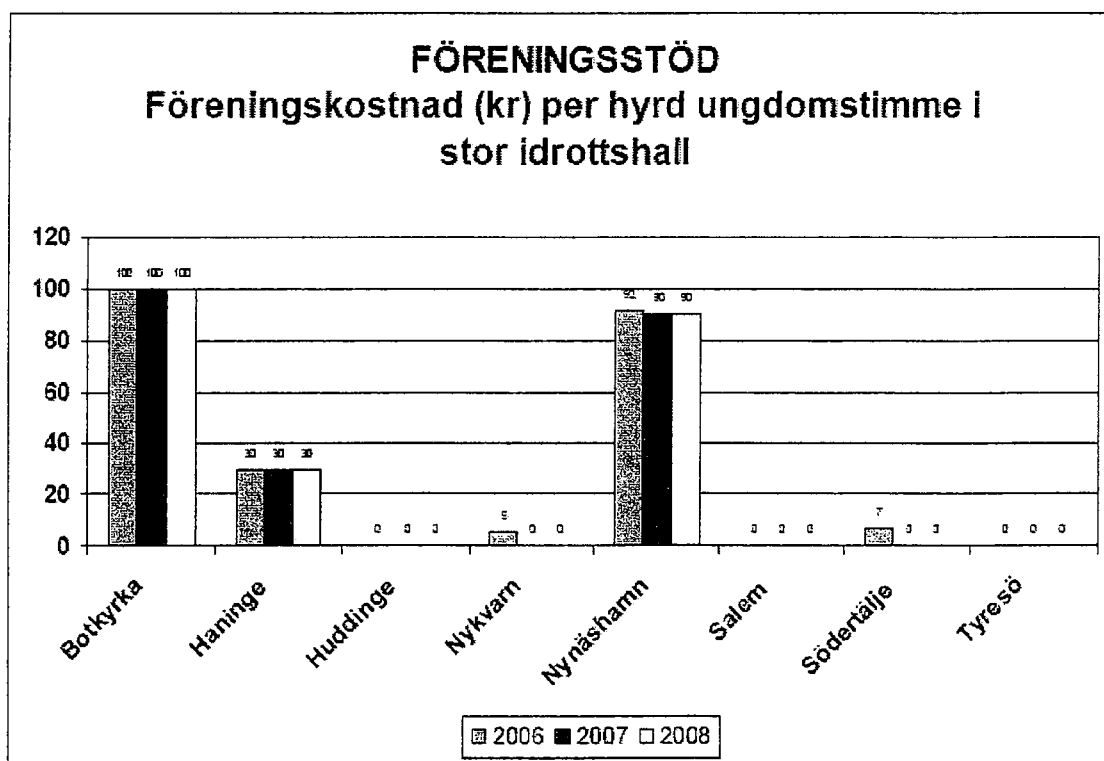
Avser att visa en del av kommunernas sätt att stötta föreningslivets ungdomsverksamhet.

Beräkning:

Föreningskostnad är den timhyra (kr) som bidragsberättigad förening får betala för ungdomsverksamhet i idrottshall (minst 16m x 36 m)

Resultat 2008:

Botkyrka	Haninge	Huddinge	Nykvarn	Nynäshamn	Salem	Södertälje	Tyresö
100	30	0	0	90	0	0	0



C. Antal bidragsberättigande deltagartillfällen för barn och ungdomar per invånare

Syfte/mål:

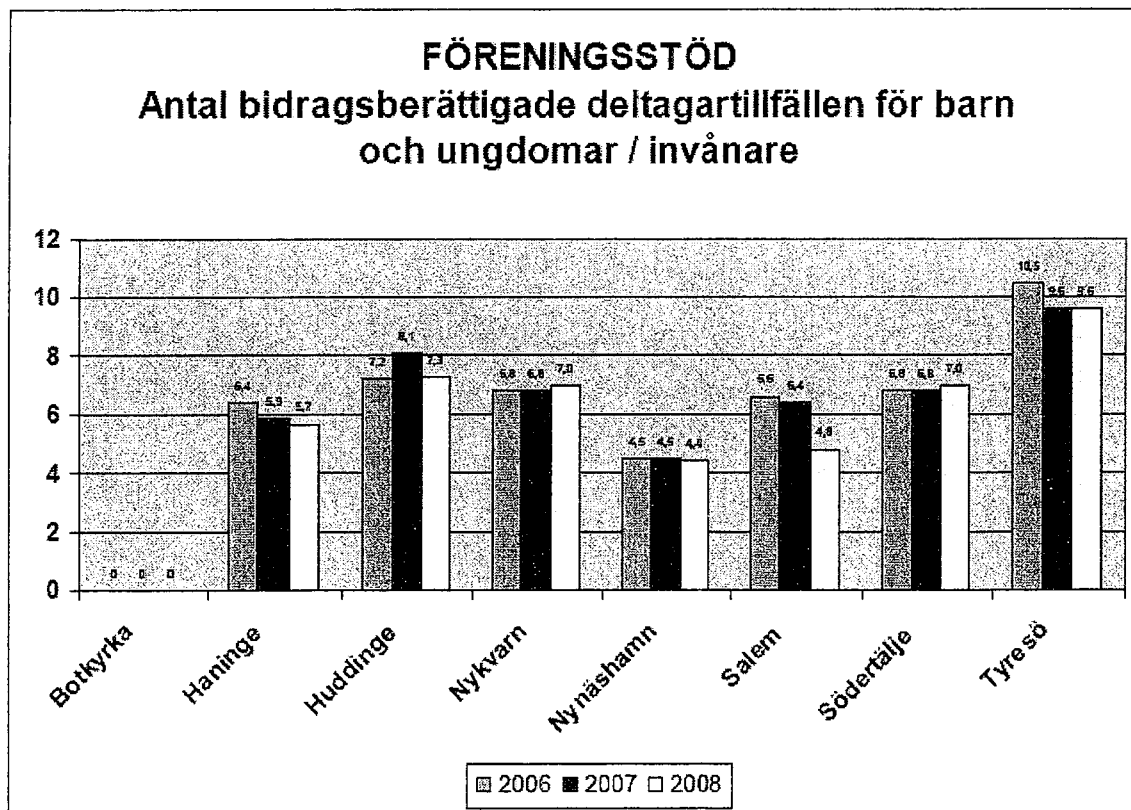
Detta nyckeltal är tänkt att visa ungdomsgruppens föreningsaktivitet.

Beräkning:

Deltagartillfällen (besök) är de som föreningarna redovisar till respektive kommun enligt de regler som används lokalt.

Resultat 2008:

Botkyrka	Haninge	Huddinge	Nykvarn	Nynäshamn	Salem	Södertälje	Tyresö
-	5,7	7,3	7,0	4,4	4,8	7,0	9,6



D. Studieförbundsbidrag brutto i kronor per invånare

Syfte/mål:

Avser att visa kommunernas ekonomiska satsning på studieförbundens verksamhet.

Beräkning:

I detta nyckeltal inräknas det totala bidrag som är avsatt för studieförbunden på särskilt budgetkonto. Lokalbidrag till studieförbunden, ex. utbetalade från föreningsbidragsanslaget, skall tas med.

Resultat 2008:

Botkyrka	Haninge	Huddinge	Nykvarn	Nynäshamn	Salem	Södertälje	Tyresö
35	23	45	22	33	0	56	24,2

