

ÅRSREDOVISNING

2008

tyresö kommun 

Viktiga händelser under 2008

- ✓ Södertörns miljö- och hälsoskyddsförbund startade sin verksamhet första april. Förutom Tyresö ingår Haninge och Nynäshamns kommun. Förbundet hade vid starten 27 anställda.
- ✓ Kommunens *servicecenter* startade i februari. Sex samhällsvägledare besvarar medborgarnas frågor eller slussar dem vidare till rätt instans inom kommunen. Via *servicecentret* kan man även komma i kontakt med fem statliga myndigheter. Vid servicecentret erbjuds också *bygglovs-drop-in*.
- ✓ Ett nytt äldreboende öppnades under året tack vare ett samarbetsprojekt mellan kommunen och en extern vårdgivare, Carema AB, som låtit bygga och nu driver ett boende med cirka femtio platser.
- ✓ En medborgarpanel startas med 170 intresserade Tyresöbor.
- ✓ Kampanjen *vem bryr sig* för att minska nedskräpningen drevs under året.
- ✓ Under året beslutades att införa ett kommunalt vårdnadsbidrag. Tyresös egen modell för vårdnadsbidrag upphör samtidigt.
- ✓ Årets kvalitetspris utdelades till Trollängens äldreboende som drivs av Carema Omsorg AB. Priset delades ut för tredje året.
- ✓ Tyresö Gymnasium utsågs till länets bästa gymnasieskola för *unga företagare*.
- ✓ *Kronobergsmodellen* infördes för att minska ungdomsfylleriet. Modellen innebär att polisen beslagtar all alkohol och kontakter hemmet. Rapport lämnas till socialtjänsten.
- ✓ Tyresö går med i Sport Campus Sweden för att underlätta för högskolestuderande att kombinera studier med elitsatsning på damfotboll och damhandboll.
- ✓ I oktober besökte statminister Fredrik Reinfeldt Tyresö för att ta del av kommunens arbete med unga lagöverträdare.
- ✓ Cafe Bonza- kommunens nya ungdomscafe invigdes den 30 oktober.
- ✓ Föreningsgården *Kvarnhjulet* invigdes i ombyggda lokaler i Nyboda nära Tyresö Centrum.
- ✓ Beslut tas om ett nytt trygghetsboende för 75+ vid Tyresö centrum.
- ✓ Detaljplanerna för det nya bostadsområdet *Strandängarna* antas. Området kommer att innehålla ca 230 lägenheter.
- ✓ Vid Bollmora idrottsplats anlades en ny konstgräsplan både fotboll och amerikansk fotboll. En ny hall för hockey invigdes i Trollbäcken under hösten. Hallen utvecklades i nära samarbete med Hanvikens SK.

Fem år i sammandrag – Tyresö kommun

	2008	2007	2006	2005	2004
Folkmängd	42 332	42 047	41 476	41 134	40 605
Total kommunal skattesats, %	31,58	31,90	31,90	31,90	31,90
varav Tyresö kommun, %	19,48	19,63	19,63	19,63	19,63
Andel behöriga elever till nationella gymnasieprogram, %	91,8	88,8	94,2	90,7	89,6
Andel barn 1-5 år i förskola, %	91,6	91,0	89,5	89,0	86,9
Antal personer över 65 år med hemtjänst	399	354	317	279	277
Antal deltagartillfällen/inv. 7-20 år i föreningsidrotten	45,5	46,2	48,9	49,5	47,6
Arbetslöshet, %	1,5	1,7	2,3	2,8	2,8
Arbetslösa inkl program, %	2,0	2,2	2,9	3,4	3,6
Årets resultat, mkr	39,0	51,8	50,7	18,2	14,6
Årets investeringar, netto, mkr	122,4	227,0	117,6	121,3	70,9

Innehåll

Kommunstyrelsens ordförande har ordet	
Kommunchefen har ordet	
Förvaltningsberättelse	2
Måluppföljning	10
Kommunens personal	17
Tyresö i medborgarnas tjänst	19
Nämndernas verksamhetsberättelser	24
Kommunstyrelsen och Byggnadsnämnden	25
Kultur- och fritidsnämnd	29
Barn- och utbildningsnämnd	31
Socialnämnd	35
Gymnasie- och arbetsmarknadsnämnden	39
Kommunala bolag	42
Kommunens ekonomi	45
Redovisningsprinciper	46
Verksamheternas utveckling	48
Investeringsredovisning	50
Resultaträkning	53
Kassaflödesanalys	53
Balansräkning med noter	54
Koncernens ekonomi	58
Resultaträkning	58
Kassaflödesanalys	58
Balansräkning med noter	59
Revisionsberättelse	

Producerad av ekonomienheten
Tryckt internt april 2009



Kommunstyrelsens ordförande har ordet

Med 2008 års överskott om 39 miljoner kronor är det nu tolv år i rad som Tyresö kommuns ekonomiska resultat visat plussiffror. Under 2008 genomfördes en sänkning av kommunalskatten med 15 öre

till 2001 års nivå, eller 19,48 kr per skattekrona. Grundskolan fick ett extra tillskott om 10 miljoner kronor. Mot slutet av året, när vi såg att det fanns utrymme för det, satsades ytterligare 10 miljoner på förbättringar av framför allt skollokaler. Vi har också räknat in kostnaden för en ny rondell på den statliga Gudöbroleden. Skatteintäkterna blev inte så höga som budgeterat, men vi har ändå lyckats uppnå ett resultat som är ca 6 miljoner bättre än budget. Det beror till stor del på att verksamhetsansvariga förvaltningar klarat sina uppgifter med bibehållen god kvalitet till en lägre kostnad än budgeterat. Det vill jag särskilt tacka all personal och alla chefer för.

Jag är mycket nöjd med 2008 års resultat – både ekonomiskt och verksamhetsmässigt. Vi har nu ett bra utgångsläge för 2009 trots den kraftiga nedgången i världsekonomin.

Bättre service

Vårt arbete att ständigt förbättra kommunens service till tyresöborna har fortsatt. Ett stort steg togs när det nya Servicecenter invigdes i början av 2008. Här arbetar sex specialutbildade samhällsvägledare som hjälper besökarna med ett stort antal ärenden och svarar på de flesta frågor. Servicecenter har blivit en stor succé. Redan första året kom fler besökare än vi vågat hoppas på.

Det snart ett år gamla Södertörns miljö- och hälsoskyddsförbund, där Tyresö, Haninge och Nynäshamn samarbetar kring tillsynen av miljö, hälsa och livsmedel, är under uppbyggnad för att ge Tyresös företagare bättre service och tillsyn.

För att utveckla verksamheten och förbättra kommunens service och bemötande behöver kommunledningen veta vad tyresöborna tycker och hur de upplever kontakterna med kommunen. Detta görs på många olika sätt. Ett sätt är den Medborgarpanel som startade under hösten med nära 200 intresserade tyresöbor. Tyresö har också deltagit i ett nationellt nätverk med 62 kommuner, där vi försöker definiera mått för kvalitet och effektivitet utifrån ett medborgarperspektiv. Vi klarar oss väl i alla jämförelser och ligger antingen bland de bättre eller i närheten av snittet. Frågor och resultat finns i en första rapport för 2008 och kan studeras via länk från kommunens hemsida.

Bra skola och omsorg

Under 2008 satsade alliansen särskilt på grundskolan med 10 miljoner extra utöver full ersättning för löneökningar. Vi fortsätter den satsningen även under 2009. Men minst lika viktigt som att skolan har tillräckliga resurser är att de används effektivt och hur man utvecklar arbetet i skolan. Skolornas kvalitetsarbete har gett resultat med högre skoleffektivitet. Vi har också förbättrat vår position vid

jämförelse med andra kommuner. Våra mål är högt satta och arbetet fortsätter. Gymnasiet visar bra resultat över lag och blev t.ex år 2008 utsett till länets bästa gymnasieskola för "Unga företagare".

Genom ett unikt utvecklingsprojekt, där Tyresö kommit att stå modell för andra kommuner, kunde ett nytt äldreboende invigas under året. Carema AB lät uppföra byggnaden och driver boendet med ca 50 platser. Alliansen har också tagit beslut om ett nytt skoleffektivt äldreboende för äldre 75+ vid Tyresö Centrum. Planeringen är i full gång. Förhoppningsvis kan byggstart ske mot slutet av 2009. Även här ligger Tyresö i framkant när vi planerar för vårt ökande antal äldre.

Ung i Tyresö

Vi har fortsatt att satsa på idrottsanläggningar med ytterligare en konstgräsplan på Bollmoravallen och en ishall i Trollbäcken. En annan satsning är att Tyresö kommun deltar i Sport Campus Sweden där högskolestudier förenas med elitidrott. Vi har valt att börja med två lagidrotter, damfotboll och damhandboll. Ungdomscaféet Café Bonza invigdes under hösten i anslutning till den nya föreningsgården vid Nyboda skola, som togs i bruk tidigare under året.

Det behövs också andra typer av insatser i kommunens arbete med ungdomar. Den sk Kronobergsmodellen för att minska ungdomsfylleriet har varit ett bra arbetssätt som tillämpats i Tyresö och det arbetet skall fortsätta. Det är ett samarbete mellan polisen och socialtjänsten. Tyresös arbete med unga lagöverträdare har uppmärksammats i hela landet och nått ända till vår statsminister. Han besökte Tyresö för att få veta hur vi arbetar med ungdomarna.

Hur blir 2009?

Redan under hösten kunde vi se att skatteintäkterna inte ökade som tidigare beräknat. Ytterligare nedskrivningar av skatteintäkterna har gjorts även efter årsskiftet. Vi har goda förutsättningar att klara året med bra verksamhet men måste också se över våra kostnader efter de nya förutsättningarna. Vi fortsätter att utveckla vår vackra kommun men kanske inte i samma höga takt som de senaste åren.

Vi kommer att hålla en fortsatt hög investeringsvolym utifrån de behov vi har, men kan möjligen tvingas skjuta en del objekt på framtiden. Jag hyser emellertid gott hopp om att det planerade bostadsbygget med nya affärslokaler i Tyresö Centrum skall komma igång. Andra nya bostadsområden, där detaljplanerna är överklagade, kan kanske komma igång mot slutet av året. Planarbetet för nya skolor, bostadsområden, skolor, förskolor m m fortsätter för att ha fortsatt hög beredskap för framtiden.

Nu blickar vi framåt. Tillsammans med Tyresö kommuns kompetenta och engagerade personal fortsätter alliansen sitt arbete för ett ännu bättre Tyresö.

Tyresö i mars 2009

Berit Assarsson
Kommunstyrelsens ordförande



Kommunchefen har ordet

Vi växer och blir fler

Under 2008 växte befolkningen i kommunen med knappt 300 personer och var vid årsskiftet 42 332 innevånare. Vi var därmed Sveriges 49:e största kommun.

Vi är med och utvecklar regionen

Tillsammans med våra grannkommuner Haninge och Nynäshamn bildade vi ett förbund för att samordna tillsynen av miljön. Södertörns miljö- och hälsoskyddsförbund startade sin verksamhet 1 april 2008 och har sitt kontor i Haninge.

För att öka sysselsättningsgraden för medborgarna på Södertörn startade de åtta kommunerna ett gemensamt utvecklingsprojekt, *Matchning Södertörn*. Projektets syfte är att koppla ihop 3 000 företag på Södertörn med personer som söker en egen försörjning.

Vi utvecklar servicen till medborgarna

För tredje året delades *årets kvalitetspris* ut till den enhet i kommunen som bedrev bästa verksamhet utifrån ett antal kriterier, bland annat hur man arbetar med sina brukare, personalens möjlighet till delaktighet och inflytande samt frisknärvaro. Vinnare blev en fristående boendeenhet inom äldreomsorgen – Trollängen, som drivs av Carema AB.

Ett nytt äldreboende öppnades tack vare ett samarbetsprojekt mellan kommunen och en extern vårdgivare. Carema AB lät bygga ett boende med cirka 50 platser som man nu driver. När det gäller kommuns egen verksamhet påbörjades ombyggnaden av två avdelningar på Björkbackens Äldrecentrum till modern boendestandard. Klart 2009.

I februari öppnade kommunens nya servicecenter i direkt anslutning till kommunhusets nya entré. Till servicecentret kan medborgarna vända sig med sina frågor. Målet är de ska få svar direkt i 70 procent av kontakterna och i övrigt hänvisas till rätt person. Vid servicecentret kan man få direktkontakt med fem statliga myndigheter, och se utställningar om pågående stadsplanering och projekt.

Vi arbetar för att stärka Tyresös attraktivitet som bostadsort

För att stärka medborgarnas möjlighet att påverka utvecklingen i kommunen startades en medborgarpanel under hösten. 190 Tyresöbor anmälde sitt intresse att delta.

Under året öppnades en ny föreningsgård, Kvarnhjulet, nära centrum med bland annat Café Bonza som riktar sig till ungdomar.

Vid Bollmora idrottsplats anlades en ny konstgräsplan för både fotboll och amerikansk fotboll. En ny hockeyhall invigdes i Trollbäcken under hösten. Hallen utvecklades i nära samarbete med Haninge SK. Kommunen började upphandla en ny simhall vid Tyresö centrum. Tanken är att en extern aktör ska äga och driva simhallen. Kommunen ska köpa badtider för skolan och föreningslivet. Projektet har försenats på grund av den finansiella

krisen. Intressenterna har därför fått utsträckt tid för att söka finansiering.

Vi utvecklar vårt arbetssätt

För fjärde året arbetade Tyresö kommun med en gemensam modell för verksamhetsutveckling. Modellen kopplar ihop verksamhet och resurser. Som grund hade förvaltningarna en gemensam politiskt plattform med en vision, tre strategiska utvecklingsområden och ett gemensamt förhållningssätt. Vi hade också en gemensam ledningsstruktur med en ledningsgrupp, en taktisk chefsgrupp och en *100-grupp* där även operativa chefer ingick. Detta var en bra grund för vårt strukturerade arbete med ekonomi, arbetsgivarpolitik, övergripande planering och verksamhetsutveckling.

Organisationen förändrades; inom tekniska kontoret bildades en ny miljö- och trafikenhet, stadsbyggnadskontoret tog ansvar för bygglovsverksamheten och barn och utbildningsförvaltningens verksamhet samlades i tio rektorsområden.

Näringslivsarbetet förändrades och ansvaret för näringslivsutvecklingen ligger nu hos kommunstyrelsen. Fullmäktige antog ett utvecklingsprogram i sju steg, bland annat utveckling av nätverk inom näringslivet. En ny näringslivschef anställdes som också är vd för kommunens bostadsbolag.

Vi utvecklas som arbetsgivare

En ny personalpolicy togs fram i en dialog mellan politiker och tjänstemän, mellan ledningens och de anställdas organisationer och genom dialoger på arbetsplatsträffar där alla medarbetare gavs möjlighet att delta.

I februari lanserades ett nytt personifierat intranät, som innebar en avsevärd förbättring av den interna informationen. I november genomfördes en medarbetarenkät. Resultatet ska analyseras och omsättas i en handlingsplan för kommunens interna utvecklingsarbete.

Vi fortsätter att utveckla!

Under 2009 kommer vi att

- utveckla vår tillgänglighet och vårt bemötande gentemot medborgarna
- utvecklat samarbete med våra grannkommuner och agera som goda grannar
- inspirera och utmana våra egna och våra samverkanspartners verksamheter till att ständigt utvecklas och förnya sig

Vi ansöker om att bli *Sveriges kvalitetskommun 2009* vilket är en extra sporre för den fortsatta utvecklingen.

Tyresö i mars 2009

Staffan Isling
kommunchef

Den ekonomiska utvecklingen i stort¹

Efter flera år med en stark ekonomisk tillväxt bromsades den globala ekonomiska utvecklingen upp kraftigt under 2008. Oron på de finansiella marknaderna övergick under hösten i en akut förtroendekris med kraftigt höjda riskpremier, akuta likviditets- och solvensproblem i det finansiella systemet och stora globala börsfall.

Den finansiella krisen påverkade den reala ekonomin genom högre riskpremier, försämrade kreditmöjligheter och fallande tillgångspriser, vilka höll tillbaka investeringarna och hushållens konsumtion. Den svenska konjunkturen försvagades därmed i snabb takt och bruttonationalprodukten föll tillbaka under hösten så att tillväxttakten för helåret stannade på svaga 0,8 procent.

De tre senaste årens starka sysselsättningsutveckling bröts under det tredje kvartalet. Därefter ökade antalet varsel om uppsägningar dramatiskt, samtidigt som antalet nyanmälda lediga platser föll.

Fram till och med september steg inflationen snabbt, främst på grund av högre räntekostnader för egnahem och högre priser på energi och livsmedel, varefter inflationstakten snabbt växlade ner. För helåret ökade konsumentprisindex med 3,5 procent.

Så sent som i september höjdes reporäntan till 4,75 procent. Senare under hösten sänktes styrräntan till 2 procent som en följd av främst fallande råvarupriser och kraftigt försämrade konjunkturutsikter.

Trots konjunkturedgången växte hushållens reala disponibla inkomster under året med 3,2 procent och deras konsumtion började falla först under det tredje kvartalet.

Kommunsektorns konsumtion ökade reallt med 1 procent jämfört med år 2007.

Den svenska ekonomiska utvecklingen under den senaste treårsperioden sammanfattas av nyckeltalen i tabell 1.

Tabell 1. Den svenska ekonomins utveckling (procentuell förändring utom för sysselsättningsgrad)

	2006	2007	2008
Bruttonationalprodukt	4,1	2,5	0,8
Arbetslöshetsgrad	74,5	75,6	75,8
Konsumtionsförändring	7,1	6,1	6,1
Exportförändring	1,4	2,2	3,5

Arbetsmarknaden

De senaste åren, när efterfrågan på arbetskraft vuxit starkt, har fler sökt sig till arbetsmarknaden, bland dem

många i den konjunkturkänsliga åldersgruppen 16–24 år. Resursutnyttjandet på den svenska arbetsmarknaden ökade successivt fram till våren, varefter det försvagades i samband med en dämpad efterfråge- och produktionstillväxt. Bruttonationalprodukten föll till och med under det andra halvåret. Arbetade timmar och sysselsättning fortsatte att växa i hög takt fram till sommaren, varefter en tydlig vändning noterades på arbetsmarknaden. Sysselsättningen föll något från och med det tredje kvartalet och arbetslösheten vände uppåt. För helåret var arbetslösheten 6,1 procent.

Andelen sysselsatta i åldersgruppen 16–64 år ökade på helårsbasis marginellt från 75,6 (2007) till 75,8 procent.

Av tabell 2 framgår andelen arbetslösa i december under de tre senaste åren för riket, länet och Tyresö.

Tabell 2. Procentuell andel arbetslösa i december (öppet arbetslösa/arbetslösa inkl. de som deltog i program med aktivt stöd).

	2006	2007	2008
Riket	3,5/5,6	2,8/3,8	3,2/4,6
Län	2,8/3,9	2,1/2,7	2,4/3,1
Tyresö	2,3/2,9	1,7/2,2	1,5/2,0

Källa: Arbetsmarknadsverket

För Tyresö motsvarar de procentuella andelarna för 2008 i tabellen 394 öppet arbetslösa respektive 537 arbetsökande när även de som deltog i åtgärder räknas med. Av dessa var 54 respektive 87 personer ungdomar i åldern 18–24 år.

Befolkningsutvecklingen

Nettoinflyttningen uppgick till 30 personer. 514 barn föddes och 257 personer avled under året.

Av tabell 3 framgår befolkningsutvecklingen under den senaste femårsperioden fördelat på åldersgrupper.

Tabell 3. Befolkningsmängd i Tyresö kommun den 31 december

	2004	2005	2006	2007	2008
0–14 år	3 408	3 511	3 544	3 620	3 569
15–64 år	8 175	8 192	8 247	8 229	8 202
65–74 år	24 134	24 337	24 384	24 618	24 597
75–84 år	4 888	5 094	5 301	5 580	5 964
85–94 år	40 605	41 134	41 476	42 047	42 332
95 år och äldre	1,3	1,3	0,8	1,4	0,7

Antalet invånare i kommunen ökade med 2 235 personer (5,6 procent) under den senaste femårsperioden. Under samma period ökade befolkningen i länet och riket med 6,5 respektive 3,1 procent.

Skatteintäkterna

Som framgår av tabell 4 varierade ökningstakten av kommunens skatteintäkter kraftigt under den senaste femårsperioden.

¹ Källa: Konjunkturinstitutet

Tabell 4. Utvecklingen av skatteintäkter, statsbidrag och utjämningsystem (i mkr och %)

	2004	2005	2006	2007	2008
Skatteintäkter	1 345	1 356	1 429	1 502	1 590
Statsbidrag	-24	45	80	101	105
Utjämningsystem	1 321	1 401	1 509	1 602	1 694
Procent av budgeterat	2,7	6,0	7,7	6,2	5,8

Den konjunkturavmattning som inledde 2000-talet har inneburit att skatteunderlaget utvecklades långsamt under 2003 och 2004, medan utvecklingen de fyra senaste åren var exceptionellt gynnsam. Under 2006 uppnåddes tillväxttakten 7,7 procent och man får räkna med att kulmen på konjunkturuppgången inträffade under det året. Trots att en påtaglig avmattning av skatteunderlagets tillväxt skedde under hösten var tillväxten hela 5,8 procent.

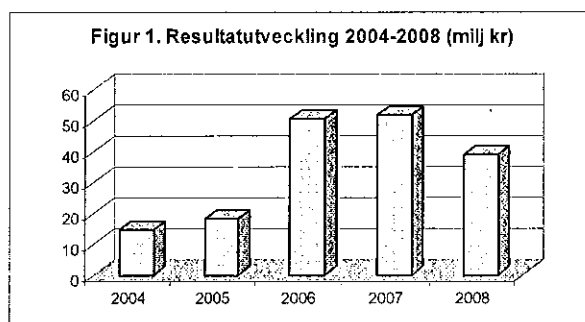
Kommunens skattesats

Den kommunala skattesatsen i Tyresö sänktes med 15 öre och var 19,48 procent av den beskattningsbara inkomsten. Det var 1,04 procentenheter högre än genomsnittet för länet och 1,23 procentenheter lägre än genomsnittet för riket.

Inklusive landstingsskatten, som var 12,10 procent, blev skatten totalt 31,58 procent. Det var 0,14 procentenheter högre än riksgenomsnittet.

Årets ekonomiska resultat

Resultatet var 39,0 miljoner kronor. Det innebär att Tyresö kommun för tolfte året i rad gav ett ekonomiskt överskott. Årets resultat uppfyllde också kommunens finansiella mål för en långsiktigt god hushållning. Resultaten under de senaste fem åren framgår av figur 1.



Det budgeterade resultatet för 2008 var 33,2 miljoner kronor. Att resultatet blev 5,8 miljoner högre, trots att intäkterna från skatter och utjämningsystemet var 10,1 miljoner lägre än budgeterat, förklaras av att nettokostnaderna blev 16,7 miljoner och finansnettot 0,8 miljoner lägre än budgeterat. De lägre nettokostnaderna berodde på att kostnaderna inom både de verksamhetsdrivande förvaltningarna och finansförvaltningen blev 6,9 miljoner lägre än budgeterat samt att avskrivningarna blev 2,9 miljoner lägre.

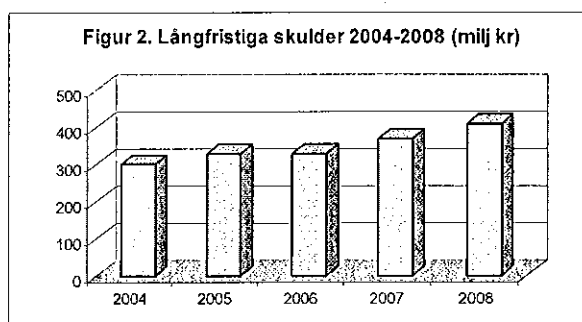
Årets nettokostnader påverkades av dels en obudgeterad kostnad på 5,1 miljoner för en rondell på statsvägnätet

(Gudöbroleden vid Alléplan), dels på en obudgeterad realisationsvinst på 6,9 miljoner.

Resultatet innebär också att balanskravet uppfylldes med god marginal, även om årets realisationsvinster på 16,9 miljoner räknas bort från det redovisade resultatet.

Långfristiga skulder

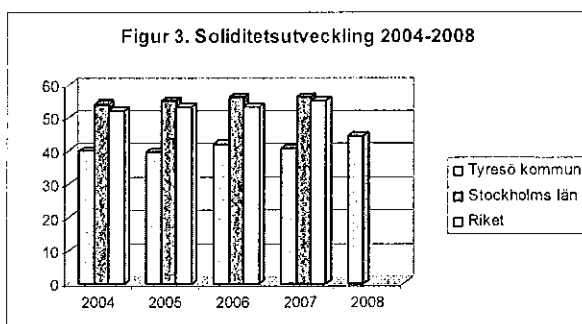
Kommunens långfristiga lån var i slutet av året 410 miljoner kronor. Skulden ökade med 40 miljoner kronor jämfört med föregående år. Skuldökningen blev väsentligt lägre än budgeterat vilket framför allt berodde på att en del investeringar försenades. Detta medförde att årets nettoinvesteringar blev 144 miljoner kronor lägre än budgeterat. Dessutom bidrog ett bättre resultat än vad som budgeterats också till att lånebehovet begränsades. Av figur 2 framgår hur lånens storlek har förändrats under de senaste fem åren.



Räntorna på kommunens lån var 19,1 miljoner kronor vilket är 1,1 miljoner över budgeten. Att räntekostnaden ökade trots att upplåningen blev lägre än beräknat berodde på att räntan steg under året jämfört med tidigare. Dessutom förföll tidigare lån med låg ränta och ersattes av nya lån med betydligt högre ränta.

Soliditet

Soliditeten är ett mått som beskriver hur stor del av kommunens tillgångar som är finansierade med egna medel. Under 2008 förändrades soliditeten från 40,7 till 44,3 procent. Som framgår av figur 3 är Tyresös soliditet låg jämfört med kommunerna i såväl länet som riket.



Genom att den s.k. blandmodellen tillämpades för att redovisa kommunernas pensionsförpliktelser ger soliditetsmättet inte en korrekt bild av kommunens ekonomiska ställning. Blandmodellen innebär att de

pensionsförpliktelser som uppstod innan 1998 inte redovisas som skuld i kommunernas balansräkningar. Om hänsyn tas till även dessa förpliktelser var Tyresös soliditet i själva verket negativ, dvs. kommunens skulder och förpliktelser var större än tillgångarna, ett förhållande som Tyresö delade med närmare hälften av rikets kommuner.

Borgen och ansvarsförbindelser

Kommunens åtaganden i form av borgen och ansvarsförbindelser uppgick till 1 384 miljoner kronor, varav 1 334,6 miljoner gällde borgen för lån till Tyresö Bostäder AB. Borgensåtagande för pensioner som intjänats före 1998 svarade för 751,3 miljoner. Bland övriga ansvarsförbindelser var borgen för Brf Hanvikens lån det största (35,4 miljoner).

Kostnads- och intäktsanalys

Som framgår av tabell 5 ökade kommunens intäkter sammantaget med 114 miljoner (5,8 procent) jämfört med året innan.

Tabell 5. Intäktsanalys

	2007 (mkr)	2008 (mkr)	Förändring (mkr)	Förändring (%)
Skatter och utjämningsavgifter	1602,1	1 639,0	36,9	2,3
Fastighetsavgifter	-	55,2	55,2	-
Verksamhetsintäkter	371,4	393,0	21,6	5,8
Personalkostnader	5,8	6,1	0,3	5,2
Totalt	1979,3	2 093,3	114,0	5,8

Intäkterna från skatter och utjämningsavgifter ökade med 2,3 procent. Den låga ökningstakten ska ses mot bakgrund av att en kommunal fastighetsavgift infördes 2008. Intäkterna från fastighetsavgiften blev 55,2 miljoner och intäkterna från utjämningsavgiften minskade med samma belopp under införandeåret.

Verksamhetsintäkterna ökade med 21,6 miljoner (5,8 procent). Ökningen berodde i huvudsak på, förutom den allmänna prisutvecklingen, att hyresintäkterna ökade genom Breviksskolans tillkomst och på ökade statsbidrag till verksamheten för ensamkommande flyktingbarn samt för utvecklingsinsatser inom äldreomsorgen. Kostnaderna ökade med totalt 126,8 miljoner (6,6 procent).

Personalkostnaderna ökade med endast 1,6 procent trots att den genomsnittliga lönenivån steg i betydligt högre grad. Orsaken var dels att ett femtiotal medarbetare bytt anställningsform i samband med att tre kommunala förskolor övergått till enskild regi hösten 2007, dels att antalet tillsvidareanställda minskade med ytterligare 60 personer.

Tabell 6. Kostnadsanalys

	2007 (mkr)	2008 (mkr)	Förändring (mkr)	Förändring (%)
Personalkostnader	1 085,8	1 102,8	17,0	1,6
Verksamhetskostnader	591,8	668,9	77,1	13,0
Finansiella kostnader	123,2	115,6	-7,6	-6,2
Skattekostnader	14,3	21,5	7,2	50,3
Övriga kostnader	59,5	61,1	1,6	2,7
Totalt	1 927,5	2 054,3	126,8	6,6

Att köp av verksamheter och tjänster ökade med 77,1 miljoner (13 procent) förklaras också med att de tre förskolorna övergått till enskild regi. Därutöver berodde en stor del av ökningen på utbetalade elev- och barnomsorgsmedel till Breviksskolan och förskolorna Hästhagen och Kattfoten, och att ersättning betalades för gymnasieelever som gick i andra kommuners skolor.

För socialförvaltningen ökade kostnaderna för köpta tjänster påtagligt inom barn- och ungdomsvård (6,5 miljoner) och inom äldreomsorgen därför att fler externa boendeplatser köptes (20,9 miljoner). Den senare posten påverkades av, förutom tillkomsten av det privatägda äldreboendet Krusmyntan, den pågående ombyggnaden av egna sjukhem.

Det finns ingen enskild förklaring till att köp av material och varor minskade med 7,6 miljoner, utan det berodde på smärre kostnadsminskningar för inköp av ett stort antal olika varuslag.

Att de finansiella kostnaderna ökade med 7,2 miljoner (ca 50 procent) orsakades i viss mån på att lånen ökade med 40 miljoner, men framför allt på att den genomsnittliga låneräntan ökade kraftigt. De ökade räntekostnaderna var en följd av både det allmänt höjda ränteläget och att äldre lån med låg ränta omsattes.

Att övriga kostnader ökade så kraftigt, hänger framförallt samman med att kostnaderna (23 miljoner) för kommunens andel av Södertörns Brandförsvärsförbund redovisas under denna post 2008, medan kostnaderna tidigare har redovisats under köp av verksamheter och tjänster. Posten påverkas av att kostnaderna för Södertörns Miljö- och hälskoskyddsförbund på 2,2 miljoner redovisas här.

Skillnaden mellan den totala intäktsökningen på 114 miljoner och den totala kostnadsökningen på 126,8 miljoner förklarar resultatförsämringen på 12,8 miljoner.

Personalen

Antalet tillsvidareanställda inom kommunen var vid årets slut 2 405 personer, vilket var en minskning med 60 personer. Däremot ökade antalet tidsbegränsat anställda med 40 personer.

Sjukfrånvaron var 7,4 procent av avtalad arbetstid, en ökning med 0,1 procentenhet. Av de anställda hade 37 procent inte någon sjukfrånvaro.

Arbetet med tidig rehabilitering vidareutvecklades i samarbete med försäkringskassan och företagshälsovården.

Kommunens anställda erbjuds s.k. hälsoprofiler vart tredje år. I hälsoprofilen ingår provtagning, konditionstest och samtal kring provsvar och fysisk aktivitet. Av de 830 som hittills erbjudits att delta har 808 samtyckt till att få sin hälsoprofil kartlagd.

Till åtgärderna för att förebygga ohälsa hör att de anställda har tillgång till telefonrådgivning dygnet runt via ett externt företag, och att deras motionsaktiviteter uppmuntras genom en friskvårdpeng. Under året registrerades 229 rådgivningsärenden, varav knappt en tredjedel avsåg arbetsrelaterade frågeställningar och resten ärenden som hörde till privatlivet.

En utförligare redogörelse för personalförhållanden och arbetsgivarpolitiska insatser finns i ett eget avsnitt i det följande.

Pensionsmedelsförvaltning

För pensioner (inklusive löneskatt) intjänade från 1998 har sammantaget 138,2 miljoner avsatts i balansräkningen. Av dessa redovisas 39,4 miljoner under kortfristiga skulder. Det motsvarar den del som betalas ut i mars 2009 till de pensionsmedelsförvaltare som de anställda har valt. Den resterande delen (89,7 miljoner) – förmånsbestämda pensioner som har intjänats i lönelågen över 7,5 basbelopp per år samt visstids- och garantipensioner – redovisas som pensionsförpliktelser under egen rubrik.

Kommunens åtagande för pensioner (inklusive löneskatt) som intjänats före 1998 beräknades vid årets utgång till 751,3 miljoner. Beloppet redovisas inte som en skuld i balansräkningen utan som en ansvarsförbindelse enligt den s.k. blandmodellen.

Kommunen har inte några externa finansiella placeringar utan återlämnar hela det belopp som motsvarar pensionsåtagandena. Återlåningen var vid utgången av året 850 miljoner.

Mål och åtaganden

I strategi- och budgetplanen för 2008 formulerades fem kommungemensamma mål inom de tre områdena folkhälsa, drog- och brottsförebyggande arbete samt handikappplanen. Dessutom formulerades sammantaget 25 mål inom nämndernas olika ansvarsområde. För mål, eller målområden där måluppfyllelsen är svår att mäta eller där måluppfyllelsen till väsentlig del påverkas av omständigheter som kommunen inte råder över kompletterades målen med åtaganden som mera konkret beskriver vilka åtgärder kommunen avsåg att vidta under året för att främja måluppfyllelsen.

Av de kommungemensamma målen och åtagandena uppfylldes 13 medan 8 uppfylldes delvis eller inte alls. Av de nämndvisa målen uppfylldes 11 medan 14 uppfylldes delvis eller inte alls.

En fullständig redovisning av mål och måluppfyllelse, eller genomförda åtaganden för att nå målet, lämnas i avsnittet *måluppföljning* på sidorna 10-16.

En sammanställning av hur mål och åtaganden uppfylls visar knappast på ett tydligt sätt om kommunens verksamhet i sin helhet är effektiv eller har en god hushållning. Graden av måluppfyllelse beror mycket på realismen i målen och hur ambitionsnivån har formulerats.

Det finns emellertid även andra indikatorer som visar hur effektiv och ändamålsenlig kommunens verksamhet varit. Med hänsyn till faktorerna nedan kan man dra slutsatsen att verksamheterna bedrevs kostnadseffektivt och att resultatet överlag får betecknas som gott.

- Verksamhetens sammantagna kostnader understeg budget med 16,6 miljoner samtidigt som ett tilläggsanslag på 10 miljoner för utökad fastighetsunderhåll anvisades under hösten.
- Kommunens kostnader inom alla stora verksamhetsområden – med undantag av äldreomsorgen – låg under de s.k. standardkostnaderna som tillämpas i det mellankommunala utjämningsystemet (enligt senast tillgängliga uppgifter som avser 2007).
- I Statistiska centralbyråns medborgarundersökning placerade sig kommunen bland de 10–15 bästa av 130 deltagande kommuner (senast tillgängliga uppgift avser 2007).
- Kommunens servicenivåer och uppmätta resultat hävdade sig väl i de nyckeltalsjämförelser som görs med andra Södertörnskommuner samtidigt som kostnaderna var förhållandevis låga.
- I SKLs kvalitetsmätning (*kommunkompassen*) fick kommunen bättre värden än medelvärdet för 42 deltagande kommuner (senast uppgift avser 2007).
- Årets resultat blev 5,8 miljoner högre än budgeterat.

Driftbudgetavräkning

Verksamhetens sammanlagda nettokostnader var 1 639,9 miljoner, vilket var 16,6 miljoner mindre än budgeterat. Budget och utfall per nämnd framgår av tabell 7.

Tabell 7

	Budget 2008	Utfall 2008	Skiljn (mkr)	Skiljn (%)
	193,5	192,1	1,4	0,7
	200,8	196,2	4,6	2,3
	50,7	50,3	0,5	0,8
	759,6	759,2	0,4	0,1
	473,6	473,6	0,0	0,0
	1 678,2	1 671,4	6,8	0,4
	-85,7	-92,6	6,9	8,1
	64,0	61,1	2,9	4,5
	1 656,5	1 639,9	16,6	1,0

Budgetavräkningen har inte skett mot den ursprungligen beslutade budgeten, utan mot den reviderade budget som beslutades under hösten och som innebar att kostnadsbudgeten ökades med 10 miljoner för att utöka fastighetsunderhållet och att intäktsbudgeten ökades med 10 miljoner med hänsyn till då kända realisationsvinster.

Som framgår av tabell 7 överskred ingen nämnd de budgeterade nettokostnaderna.

Kommunstyrelsens verksamheter visar sammantaget ett överskott på 1,4 miljoner kronor. Kostnaderna för väghållning har blivit 2,1 miljoner lägre än budgeterat, huvudsakligen beroende på att klimatet har medfört lägre krav på insatser för gatuunderhåll än normalt. VA-verksamheten har gett ett underskott på 1,7 miljoner som till största delen beror på ökade kostnader för spillvattenbehandling till följd av hög nederbörd, men också på ökade kostnader för elektricitet, maskiner, material och entreprenader. Övriga verksamheter under kommunstyrelsens ansvar redovisar smärre överskott som tillsammans uppgår till ca en miljon.

Gymnasie- och arbetsmarknadsnämnden gav ett överskott på 4,6 miljoner. Framst berodde det på högre intäkter än beräknat för C3Ls utbildningar och lägre kostnader för arbetsmarknadsåtgärder eftersom färre personer deltog i åtgärder. Det berodde också på en ändrad organisation för gymnasieutbildningen samt vakanser.

Kultur- och fritidsnämndens gav ett överskott på 0,4 miljoner.

Barn- och utbildningsnämnden gav ett överskott på 0,4 miljoner.

Nettokostnaderna för förskolor blev 3,2 miljoner högre än budgeterat beroende på fler barn än beräknat och på att resultatenheterna utnyttjade ett överskott från tidigare år.

Grundskolan gav ett överskott på 2,4 miljoner vilket berodde på att intäkterna från andra kommuner och från

statsbidrag blev större än beräknat. Kostnaderna för barn och elever med behov av särskilt stöd ökade inom både förskolan och grundskolan.

De förvaltningsgemensamma kostnaderna blev 1,6 miljoner lägre än budgeterat på grund av vakanser och lägre kostnader för nämndverksamheten.

Två av nämndens resultatenheter gick med kraftiga underskott. Det gällde enheter som hade färre barn och elever än året innan och där personalkostnaderna var för höga i förhållande till de intäkter som antalet barn och elever genererar.

Socialnämnden gjorde sammantaget ett nollresultat.

Individ- och familjeomsorgens kostnader blev 3,5 miljoner högre än budgeterat. Det orsakades huvudsakligen av ökade kostnader för barn och ungdomar. Antalet anmälningar ökade med drygt 40 procent jämfört med året innan.

Äldreomsorgen gav ett underskott på 1,5 miljoner därför att behovet av köpta platser var större än beräknat. (Omstruktureringskostnaderna för sjukhemsavdelningarna Syrenen och Kastanjen på 5,5 miljoner har belastat finansförvaltningen.)

Omsorgen om funktionshindrade (handikappomsorgen) gav sammantaget ett överskott på 0,6 miljoner; de flesta enheterna visade ett positivt resultat. Vidare bidrog retroaktiva intäkter från Försäkringskassan för personlig assistans till resultatet.

Kostnaderna för den förvaltningsgemensamma verksamheten blev 4,5 miljoner lägre än budgeterat. Orsakerna var bland annat vakanser och en stor budgetrestriktivitet inom individ- och familjeomsorg samt äldreomsorg.

Finansförvaltningens överskott på 6,9 miljoner orsakades till största delen på att kostnaderna för intjänade pensioner under året blev lägre än de intäkter som togs ut från förvaltningarna för att täcka dem.

Kostnaden för omstrukturering av sjukhemsavdelningarna Syrenen och Kastanjen var 5,5 miljoner. I budgeten hade inte något belopp beräknats för ändamålet.

Investeringar

Investeringsutgifterna var 152,6 miljoner. När exploateringsinkomster på 30,2 miljoner kronor räknas bort uppgår nettoinvesteringarna till 122,4 miljoner. Det innebär att nettoinvesteringarna minskade med 74,4 miljoner jämfört med 2007.

Samtliga investeringar redovisas på sid 51. Följande projekt stod för de största utgifterna under 2008:

Utgift (mkr)

• Breviksskolan, etapp III	9,8
• ny föreningsgård	8,6
• ventilation, Nyboda skola	8,5
• ishall, Trollbäckens IP	8,1
• mottagningskök, Nyboda skola	8,0
• exploatering, v. Nytorpsvägen	7,9
• tillbyggnad, kretsloppsstationen	5,9
• konstgräs, Trollbäckens IP	5,2
• ombyggnad, sjukhem	5,1

Under hösten påbörjades utbyggnaden av ytterligare två flyglar på Breviks skola. Hela utbyggnaden beräknas vara klar i december 2009.

Den nya föreningsgården vid Nyboda skola blev klar.

Ombyggnaden av ventilationssystemet vid Nyboda högstadium pågick och beräknas vara klar i juli 2009.

På Trollbäckens idrottsplats blev den nya ishallen färdig och en ny konstgräsplan för elvamannafotboll iordningställdes.

Mottagningsköket på Stimmets skola byggdes om. Renoveringen av mottagningsköket i Nyboda skola startade och beräknas vara klart i mars 2009.

Exploateringsprojektet på västra Nytorpsvägen pågick och beräknas bli färdigt under 2009.

Upprustningen och moderniseringen av sjukhemmen Syrenen och Kastanjen startade och beräknas vara slutförd i juli 2009.

Utöver de ovan redovisade investeringsobjekten pågick ytterligare några större investeringar. Bland annat togs den nya förskolan Kattfoten i bruk i början av året och vid gymnasiet ställdes en ny hall i ordning för byggprogrammet.

Organisationsutveckling

En ny organisation infördes på barn- och utbildningsförvaltningen. Resultatenheterna gjordes om för att barn och unga tydligare ska sättas i fokus och för att enheterna ska bli mer ekonomiska bärkraftiga. Förskolor, särskolor och fritidsgårdar fördes till de nya enheterna. Antalet enheter minskades från 18 till 10. Varje enhets leds av en rektor. Förvaltningschefen och rektorena bildar förvaltningens ledningsgrupp.

Fyra strategiska områden definierades; ekonomi, verksamhet, utveckling och barn i behov av särskilt stöd. För varje område finns en strateg som stöd för ledningsgruppens arbete.

I februari öppnades kommunens servicecenter i en ombyggd entré i kommunhuset. Det främsta syftet med servicecentret är att göra kommunförvaltningen mer lättillgänglig för medborgarna, och att serva med snabb och enkel handläggning av de vanligaste ärendena.

Servicecentret tog hand om 1 400 ärenden som exempelvis handlade om färdtjänst, konsumentrådgivning, faderskapsutredningar, parkeringstillstånd för rörelsehindrade, vigslar och partnerskap. Därutöver tog servicecentret emot omkring 10 000 frågor per telefon och e-post eller via personliga besök. Besöksbrickor lämnades ut till 12 000 besökare till kommunhuset. Tjänsteutbudet utökades successivt och öppettiderna utsträcktes till klockan 19.00 på torsdagar. Sedan november har bygglovshandläggarna drop-in för bygglovsfrågor en eftermiddag i veckan på servicecentret.

På servicecentret fick medborgarna också tillgång till andra tjänster som advokatjour, energirådgivare, kontaktperson för ledsagare och lantmätare.

För att förbättra insynen och servicen till medborgarna fortsatte arbetet med att förbättra publiceringen av protokoll på internet. Nu publiceras samtliga bilagor till kommunstyrelsens och kommunfullmäktiges protokoll.

Inom kommunstyrelseförvaltningens tekniska kontor bildades en ny miljö- och trafikenhet och bygglovsverksamheten inordnades i stadsbyggnadskontoret.

Första april bildades en gemensam organisation av miljökontoren i Haninge, Nynäshamn och Tyresö, *Södertörns miljö- och hälsoskyddsförbund*, med placering i Haninge. Förbundet ska bedriva den tillsyn som kommunerna är tvungna till enligt miljöbalken, livsmedelslagen, smittskyddslagen och djurskyddslagen. Genom att bilda en gemensam och därmed större organisation skapas förutsättningar för en likvärdig tillsyn och service oavsett kommungränser. Det ger även tillgång till en bredare kompetens och innebär mindre sårbarhet samt ger över huvud taget en effektivare verksamhet.

Koncernens resultat

Den konsoliderade koncernen består förutom kommunen av de helägda bolagen Tyresö Bostäder AB och Tyresö Näringslivs AB. Det senare äger i sin tur Fastighetsbolag Maria Sofia AB som äger och förvaltar fastigheter vid det s.k. brädgårdsområdet.

Koncernresultatet uppgår till 73,50 miljoner kronor. De ingående enheternas resultat framgår av tabell 8.

Tabell 8. Koncernresultat

	Resultat (mkr)
Kommunstyrelsen	39,0
Kommunfullmäktige	36,7
Tyresö Bostäder AB	-1,4
Tyresö Näringslivs AB	-0,8
Koncernresultat	73,5

Tyresö Bostäder ABs resultat påverkades av att 52 lägenheter i kvarteret Idegranen såldes vilket gav en realisationsvinst på 36,6 miljoner kronor. Resultatet från den löpande verksamheten uppgick till 12,6 miljoner före skatt. Bolagets resultat efter skatt var 36,7 miljoner.

Tyresö Näringslivs ABs verksamhet ändrades till ett renodlat fastighetsbolag. Bolaget förvärvade Ture Åkerblom Fastighets AB (namnändrat till Fastighetsbolag Maria Sofia AB) som ägt ett antal fastigheter inom det s.k. brädgårdsområdet. Mycket arbete ägnades åt att reda ut de olika upplåtelseavtal som är knutna till de berörda fastigheterna. De avtal, som gällde områden som enligt detaljplanen ska användas till förskola och gator, sades upp.

Framtiden

De senaste åren präglades fram till hösten av en mycket positiv utveckling på arbetsmarknaden med en hög sysselsättning och därmed också en snabb tillväxt av kommunernas skatteintäkter. Treårsperioden 2006–2008 ökade skatteintäkterna (inklusive statsbidrag, utjämningsystem och fastighetsavgift) med i genomsnitt 6,6 procent per år. En så hög ökningstakt har knappast förekommit tidigare i modern tid. Som framgår av tabell 9 beräknas tillväxttakten sjunka kraftigt 2009 och följande år på grund av den snabba och kraftiga konjunktunedgången som inleddes förra året.

Tabell 9. Intäkter från egna skatteintäkter, statsbidrag och utjämningsystem under perioden 2007–2011

	2008	2009	2010	2011	2012
Intäkter från egna skatteintäkter	1 694	1 740	1 760	1 826	1 937
Statsbidrag	5,8	2,2	1,6	3,7	6,1

För den närmaste treårsperioden får man räkna med en betydligt lägre tillväxttakt, kring 3–4 procent per år. Det motsvarar i reala termer en nolltillväxt.

Inom kommunens stab gjordes en långtidsanalys av de ekonomiska förutsättningarna. Enligt denna analys behöver skatteunderlaget under de närmaste 20 åren öka med en halv procent mer per år under de senaste 20 åren. Detta för att det ska bli möjligt att, med oförändrad skattesats, upprätthålla nuvarande servicenivå även när andelen äldre i befolkningen ökar.

Till detta kommer de ökade driftkostnaderna på grund av utbyggnaden av Östra Tyresö. Den beräknas medföra att kommunens driftkostnader stiger med 0,5–1 procent. Därutöver behöver va-taxan höjas med uppemot 40 procent när de yttre områdena på Brevikshalvön fått kommunalt vatten och avlopp.

Klimatförändringar

Klimatförändringen ställer stora krav på alla samhällssektorer. Mer regn, högre vattenstånd i Östersjön och en övergång från privatbilism till mer kollektivt resande är bara några problemställningar som kommunen måste förhålla sig till när nya bostäder, handelsområden, arbetsplatser, gator, gångvägar med mera planeras.

Nya bostäder

I förslaget till översiktsplan pekas några större områden ut för bostäder. Det är Strandängarna med det intilliggande Varvsområdet (drygt 200 lägenheter), Trädgårdsstaden etapp III (cirka 200 småhus och lägenheter), Bäverbäcken (150–200 lägenheter) UR-tomten längs Njupkärrsvägen (52 000 m² tomtmark för bostäder och arbetsplatser), Maria Sofias väg, Prästgårdsvägen, Tyresövägen (250 lägenheter med olika funktion) samt Tyresö centrum som kan rymma 1 000 nya lägenheter i flerbostadshus.

Kommunen har stora möjligheter att påverka utformningen av dessa bostadsområden. På kommunägd mark bör kommunen anordna tävlingar om utformning och prisnivå för att få inspiration och ett effektivt utnyttjande av marken. Inom övriga områden krävs en öppen dialog mellan markägaren eller byggherren och kommunen för att åstadkomma den bästa lösningen. Målet måste vara att åstadkomma en bra kvalitet med höga miljöambitioner i både byggskedet och det kommande driftsskedet.

Kommunens bostadsbolag, Tyresö Bostäder AB, har visat ett stort intresse för att på sin mark komplettera och utveckla sitt bostadsbestånd (detaljplanläggningen pågår för 60 hyreslägenheter vid Veronicagränd). Det kan delvis underlätta för ungdomar att få bostad.

Östra Tyresö

Utvecklingen på bostadsmarknaden har de senaste åren drivit upp markpriserna även om det skett en viss avmattning det senaste halvåret beroende på finanskrisen och lågkonjunkturen. De höga markpriserna har gjort det ekonomiskt möjligt att i snabbt tempo detaljplanera terrängmässigt mycket besvärliga äldre fritidshusområden i de östra kommundelarna. Den utvecklingen är ofrånkomlig med tanke på dessa områdens mycket attraktiva läge nära Stockholm. Samtidigt är utvecklingen glädjande ur miljösynpunkt eftersom planläggningen gör det möjligt att bygga ut va-nätet och få en nödvändig upprustning av gator och gångvägar. Omvandlingen av de östra kommundelarna innebär en stor belastning på den kommunala ekonomin eftersom planläggningen och utbyggnaden kräver stora kommunala investeringar i det övergripande gatu- och gångvägsnätet inom dessa områden. Investeringarna kan endast till viss del finansieras med taxor och avgifter.

Förnyelse av centrumområdet

En av de viktigaste framtidsfrågorna är förnyelsen av Tyresö centrum. Förutom en ombyggnad och utbyggnad av de kommersiella ytorna behöver centrumområdet kompletteras med bostäder. Dessutom måste nya tillfarter och fler parkeringsplatser byggas och sport- och idrottsanläggningarna i centrumområdet behöver förnyas eller byggas om. Tyresö centrum behöver även öppna sig mera utåt och göras tillgängligt och attraktivt genom uteserveringar, torghandel, mötesplatser, parker och grönområden med mera.

Befolkningsutveckling

Som framgår av tabell 10 beräknas kommunens befolkning fortsätta att öka.

Enligt den befolkningsprognos som färdigställdes i mars 2009 kommer antalet invånare att öka med ca 4 000 personer till år 2020. Det motsvarar en genomsnittlig årlig ökningstakt på knappt 0,8 procent.

Prognosen baseras, förutom på sedvanliga demografiska parametrar, på det antal bostäder som beräknas tillkomma under perioden enligt de exploaterings- och utbyggnadsplaner som redovisades i tidigare avsnitt.

Av prognosen framgår att förändringarna av antalet barn i förskole- och grundskoleålder kommer att vara mycket små och knappast överstiga 1-2 procent under perioden.

Antalet gymnasieelever som är bosatta i kommunen kommer att minska påtagligt under den första halvan av

prognosperioden för att därefter börja öka igen, så att antalet mot slutet av perioden åter närmar sig nuvarande antal.

Antalet invånare i gruppen 19-64 år ökar i stadig takt under hela perioden. Ökningen under hela tolvårsperioden beräknas uppgå till drygt 4 200 personer eller ca 17 procent.

Ökningen av antalet yngre pensionärer, gruppen 65-79 år, ökar under perioden i ungefär samma takt som befolkningen i yrkesverksam ålder eller med drygt 18 procent.

Den ojämförligt högsta ökningstakten beräknas för antalet personer som är äldre än 79 år. Den gruppen beräknas bli nästan dubbelt så stor som för närvarande. Antalsmässigt motsvarar det mellan 1 000 och 1 100 fler personer.

Tabell 10. Befolkningsprognos

Ålder	2008	2010	2012	2014	2016	2018	2020
0-4	528	521	523	534	542	548	564
5-14	3 041	3 015	2 996	2 950	2 935	2 958	2 993
15-19	640	639	625	620	615	603	609
20-24	2 895	3 025	3 164	3 190	3 166	3 106	3 045
25-29	2 582	2 449	2 321	2 427	2 513	2 539	2 534
30-34	2 085	2 089	1 904	1 707	1 710	1 824	1 884
35-39	24 597	24 889	25 602	26 039	26 345	26 550	28 826
40-44	4 801	5 304	5 687	5 886	5 915	5 833	5 684
45-49	1 163	1 311	1 453	1 610	1 785	1 990	2 216
50-54	42 332	43 142	44 275	44 963	45 526	45 951	46 355

MÅLUPPFÖLJNING

Kommungemensamma mål

FOLKHÄLSA

MÅL: Ökad fysisk aktivitet	Uppfylldes
MÅL: Goda matvanor och säkra livsmedel	Uppfylldes
Redovisa vissa åldersgruppers längd- och viktutveckling (BMI)	Uppfylldes inte
Erbjudande om samtalsgrupp för överviktiga ungdomar	Uppfylldes
Stödja samverkan med Korpen och föreningslivet	Uppfylldes
Förbättrad skyltning av promenadvägar	Uppfylldes
Åtgärdsplan för säkra skolvägar	Uppfylldes
Plan för långsiktig utveckling av produktion av mat för äldre tas fram	Uppfylldes

DROG- OCH BROTTSFÖREBYGGANDE ARBETE

MÅL: Alkoholdebuten ska skjutas upp Mäts genom drogvaneundersökningar	Uppfylldes inte. Målet är uppställt för att vara i linje med rikspolisstyrelsens riktlinjer. Inte genomförd.
MÅL: Alla tyresöbor ska känna sig trygga och säkra i kommunen och i sitt bostadsområde, under dygnets alla timmar. Den upplevda tryggheten hos allmänheten ska successivt öka. Mäts genom SCB-enkät	Uppfylldes inte. Målet är uppställt för att allmänheten ska känna sig säkra och trygga.
Program för tonårsföräldrar, ex. Cope	Uppfylldes
Genomföra drogvaneundersökningar i årskurserna 6, 9 och 2 på gymnasiet	Uppfylldes inte. Tjänsten var vakant i tre månader samt utbildning krävs för att kunna genomföra undersökningarna.
Alla skolor med elever i skolåren 6-9 ska arbeta med långsiktigt drogförebyggande program, av typen "Livsviktigt" eller "Våga vara".	Uppfylldes
- Införa alkohol- och drogpolicies/handlingsplaner i föreningslivet	Uppfylldes inte
Organisera trygghetsråd i bostadsområden	Uppfylldes
Genomföra trygghetsvandringar i bostadsområden och runt kommunens skolor Målet är uppfyllt	Uppfylldes
Genomföra föräldra- och nattvandringar	Uppfylldes
Skapa policy och handlingsplan (och implementeringsplan) mot klotter och skadegörelse	Uppfylldes

Slutföra projektet "Trygg i skolan"	Uppfylldes
Internetutbildning till föräldrar i årskurserna 4 o5	Uppfylldes
Komma igång med Grannstödsverksamhet, tillsammans med polis och förening Grannstöd	Uppfylldes inte. Intresse från boende saknades.

HANDIKAPPLANEN

MÅL Ökad delaktighet för personer med funktionshinder, vilket är en markering att funktionshindrades delaktighet i samhällslivet måste ses som en process mot målet full delaktighet.	Uppfylldes inte
Tillgänglighetsförbättringar i kommunens skolor och förskolor	Uppfylldes
Resurser avsätts för fritidsaktiviteter för funktionshindrade barn	Uppfylldes
Fortsatta förbättringar av möjligheter till vuxenstudier	Uppfylldes inte
Deltagande i arbetsmarknadsprojekt för funktionshindrade	Uppfylldes

Kommunstyrelsen

Mål: Ökad kvalité och service – Tillgänglighet ska öka och bemötande bli bättre	Uppfylldes
Mäts genom brukarundersökningar	Uppfylldes
5 nya servicetjänster inom servicecenter i slutet av 2008 i förhållande till starten februari 2008	Uppfylldes
Antalet besvarade samtal via telefon ökar	Uppfylldes
Minst 70% av bygglovssökande är nöjda med servicen	Uppfylldes
Kommunens kvalitetsgarantier ska revideras och kompletteras under 2008	Uppfylldes

Mål: Sjukskrivningar hos personalen ska minska till 6 %	Uppfylldes inte. Sjukskrivningarna ökade från 7,3 procent 2007 till 7,4 procent 2008.
--	---

Mål: En långsiktig hållbar och konkurrenskraftig utveckling av Tyresö Centrum	Uppfylldes inte. Planerna för 2009, vissa planer är något försenade och flera åtaganden rör 2009
Detaljplanen för bostäder och kommersiella ytor inom ICA-etappen har antagits av kommunfullmäktige (2009)	Uppfylldes inte vilket beror på att planläggningen avstannade under 2007 på byggherrens begäran. Förhandlingar med Rodamco pågår.
Exploateringsavtal har träffats mellan kommunen och Rodamco om utbyggnad av bland annat ICA och flera affärslokaler (2009)	Åtagandet gäller 2009, förmodligen blir utbyggnaden försenad.
Exploateringsavtal har träffats mellan kommunen och Rodamco/JM om utbyggnad av bostäder, kommersiella ytor på Domusängen (2008)	Uppfylldes inte. Avtalsförhandlingar pågick hela året. En överenskommelse har träffats men exploateringsavtalet har ännu inte undertecknat i avvaktan på en överenskommelse mellan JM och Rodamco.

Utbyggnaden av en ny simhall har startats vid Bollmora idrottsplatsområde (2008/2009)	Uppfylldes inte vilket berodde på att upphandlingen av en entreprenör inte blev klar. Finanskrisen har orsakat svårigheter för entreprenörerna att finansiera projektet
Detaljplan för bostäder, stadspark och kommersiella ytor vid Domusängen antas av kommunfullmäktige under 2008	Uppfylldes. Planen antogs av KF den 27 mars och vann laga kraft den 25 april.
Utbyggnaden av bostäder, stadspark och kommersiella ytor på Domusängen påbörjas (2008/2009)	Uppfylldes inte vilket berodde på att förhandlingarna mellan Rodamco/JM och kommunen ännu inte är klara. Därutöver har finanskrisen bidragit till en försiktighet hos JM till att starta projektet.
Övertagande av del av motorväg samt planläggning och utbyggnad av ny rondell, ny sträckning Dalgränd samt nya bostäder inom bland annat kvarteret Järnet (2009).	Uppfylldes inte. Förhandlingar med vägverket om övertagande av del av motorväg är klart. Planläggning för ny sträckning av Dalgränd pågår och planen beräknas antas i början av 2009. Förhandlingar har påbörjats med berörda bostadsrättsföreningar inom området Utblicken.

Mål: Utveckling av LÄSK-området för arbetsplatser, bostäder och rekreation	Uppfylldes inte
Skrubba Malmväg är utbyggd inklusive en sänkning av vägen i befintlig vägport vid planerad trafikplats "LÄSK" (2008).	Uppfylldes inte. Detaljplanearbete pågår i grannkommunerna men är ännu ej klart. Åtagandet är därför senarelagt till 2009.
Detaljplan och arbetsplan för trafikplats "LÄSK" har antagits, bygghandlingar har upprättats och upphandling av byggentreprenaden pågår (2009)	Uppfylldes inte. Stockholm och Nacka tar fram detaljplanen som beräknas vara klar i december 2009. Vägverket tar fram arbetsplanen som beräknas vara klar till sommaren 2009. Tyresö har inte ansvar för planarbetet men deltar i uppdragen.
Utbyggnaden av trafikplats "LÄSK" påbörjas (2009)	Uppfylldes inte vilket beror på att hela <i>Läskprojektet</i> är försenat och åtagandet skjuts därför på framtiden med en förhoppning om att utbyggnaden av trafikplatsen kan påbörjas under 2010.
Detaljplanläggning för arbetsplatser har påbörjats av Stockholms Stad i norra Skrubbaträngeln (2009)	Uppfylldes inte vilket beror på att hela <i>Läskprojektet</i> är försenat och åtagandet skjuts därför på framtiden till 2010.
Minst 4 företag har träffat avtal om förvärv av mark i Skrubbaträngeln (2008).	Uppfylldes inte, vilket beror på att hela <i>Läskprojektet</i> är försenat.

Mål: 200 nya bostäder per år	Uppfylldes inte
-------------------------------------	------------------------

Mål: Omvandling av Östra Tyresö	Uppfylldes
Detaljplanerna för Måsvägen (etapp 6) och Ormäset - Breviksvägen (etapp 5) har antagits (2008)	Uppfylldes. Detaljplanerna antogs av KF i september respektive november. Båda planerna är överklagade och beslut avvaktas från länsstyrelsen men förväntas vinna laga kraft under 2009.
Den första gatukostnads-utredningen för detaljplaneetapperna 2-6 i inre Brevik är klar och har antagits av kommunfullmäktige (2008)	Uppfylldes. Gatukostnadsutredningen antogs av KF i november. Gatukostnadsutredningen är överklagad till länsrätten.
Brakmarsvägen har detaljprojekterats till och med bron vid Uddby minikraftverk (2008)	Uppfylldes. Projekteringen är klar och nu pågår arbete med planläggningen.
Utbyggnaden av sjöledning för vatten- och avlopp till Raksta har fullföljts (2008).	Uppfylldes. Arbetet utfördes enligt gällande vattendoms tidsbegränsning trots att förnyelsen av Raksta inte var klar. Under 2009 kommer en pumpstation att byggas förberedd med spolpost för färskvatten.
Detaljplanläggningen och gatukostnadsutredningen för Rakstaområdet (etapp 8) har påbörjats (2009).	Åtagandet gäller 2009. Förstudier och projektering har genomförts. Planarbetet kommer att påbörjas under 2009.
Detaljplaneetapp 9 och (10) i inre Brevik påbörjas tillsammans med gatukostnadsutredning (2010).	Åtagandet gäller 2010. Etappindelningen är justerad och innehåller utöver etapperna 9 och 10 även 15. Planarbetet beräknas påbörjas i slutet av 2009.
Nymätning av fastighetsgränser har genomförts för etapp 11, 14, 15 (2009)	Uppfylldes inte. Mätningar utfördes av konsulter och stora delar av området är nymätt och kartbasen är

	uppdaterad. Arbetet fortsätter under 2009.
Nymätning av fastighetsgränser har genomförts för etapp 19, 20 och 21 (2009/2010) som möjliggör framtagning av kommande detaljplaner och dess genomförande.	Åtagandet gäller för 2009-2010.

Mål: Grönt, snyggt och tryggt	<i>Östrikens Åkeri</i>
Åtgärder vidtas enligt den nya grönplanen (antas 2007)	Uppfylldes inte. Ingen grönplan antogs.
Medborgarna engageras mot nedskräpningen efter en utarbetad plan	Uppfylldes. projektet <i>Vem byr sig</i> genomfördes.
Utbyggnad har skett av gång- och cykelstråk runt kommunens sjöar (2009)	Åtagandet ska genomföras 2009.
Med utgångspunkt från inventering av cykel och gångvägar 2007 vidta åtgärder för att öka trygghet, säkerhet och tillgänglighet på dessa.	Uppfylldes
Gång och cykelvägar runt Erstavik byggs (om avtal går att få till stånd)	Uppfylldes inte. Det gick inte att få till stånd ett avtal.
Nya avtal har träffats med Nordiska Museet kring Tyresö Slott och Park för att utveckla området som besöksmål	Uppfylldes inte. Det gick inte att få till stånd ett avtal.
Införa fler 30 zoner om utvärdering av de två 30 zoner som införts 2007 är positiv.	Uppfylldes
Övning och planering för hantering av krissituationer.	Uppfylldes
Väl fungerande rutiner för systematiskt brandskyddsarbete på alla enheter.	Uppfylldes
Löpande brotts- och säkerhetsinventering vid ombyggnation av centrumområdet och andra platser.	Uppfylldes inte
Kommunens säkerhetspolicy kompletteras med tydliga och konkreta åtgärdsplaner för olika händelser.	Uppfylldes
Organisera trygghetsråd i bostadsområden.	Åtagandet är delvis uppfyllt.
Organisera föräldra- och nattvandringar.	Uppfylldes
Öka tryggheten runt kommunens skolor genom att genomföra trygghetsvandringar.	Uppfylldes
Slutföra projektet Trygg i skolan.	Uppfylldes
Genomföra ny policy och handlingsplan, (och implementeringsplan), mot klotter och skadegörelse.	Uppfylldes inte
Starta grannstödsverksamhet, tillsammans med polisen och föreningen Grannstöd.	. Intresse från boende saknades.
Erbjuda föräldrar utbildning i ungdomars internetvanor i årskurserna 4 och 5	Uppfylldes
Med trafiknätanalysen för Tyresö centrum som grund inför 30-zoner under 2008/2009 utifrån de erfarenheter som vunnits från försöksområdena Sofieberg och Gimmersta	Uppfylldes

Gymnasie- och arbetsmarknadsnämnden

Mål: Av dem som deltar i utvecklingsförvaltningens utbildningar ska 5 procentenheter fler ha godkända betyg efter avslutad utbildning som kan leda till vidare studier.	Uppfylldes delvis. Målet uppfylldes för SFI, men inte på komvux och Tyresö Gymnasium.
Mål: 65% av inflyttade invandrare/flyktingar och arbetslösa i Tyresö kommun ska efter kontakt med utvecklingsförvaltningen gå	Uppfylldes

vidare till arbete eller studier.	
-----------------------------------	--

Mål: Öka andelen Tyresöelelver som har Tyresö gymnasium som förstahandsval.	Uppfylldes
---	------------

Kultur- och fritidsnämnden

Mål: Öka föreningarnas delaktighet i kommunens verksamhet och främja föreningarnas inbördes samverkan	Uppfylldes
Genom bland annat start av ett föreningsråd skapa forum för samverkan mellan kommun och föreningsliv. Detta ska ge föreningarna. Insyn i kommunens processer och verksamhet samt medföra en öppnare och snabbare kommunikation mellan föreningarna och kommunen.	Uppfylldes. Ett föreningsråd skapades som ett forum för samverkan mellan kommun och föreningsliv.
Anordna utbildningar för styrelseledamöter i föreningar.	Uppfylldes. Samarbeta med idrottens studieförbund (SISU) gav föreningarna möjlighet att på hemmaplan utbilda sina medlemmar i föreningskunskap och ledarutbildningar.
Mätning kommer att ske bland annat genom kundnöjdhetsundersökning.	Uppfylldes. Kundnöjdhetsundersökning genomfördes inte.

Mål: Öka barn och ungdomars deltagande i föreningslivet med 5 procent	Uppfylldes inte. Antal deltagare i föreningslivet i åldersgruppen 7–20 ökade med 0,5 procent. Foldern <i>Kul fritid i Tyresö</i> delades ut till alla barn i åk F–6. Här gavs föreningarna möjlighet att kostnadsfritt berätta om sin verksamhet.
---	---

Mål: Öka medborgarnas tillgänglighet till kulturaktiviteter	Uppfylldes
Mätning genom enkäter och besöksfrekvens Kulturcentrum ska finnas på plats år 2008.	Kulturcentrum Kvarnhjulet invigdes. För att bredda utbudet av kulturaktiviteter erbjöds författarbesök, en konsertserie och en historisk föreläsningsserie. Antalet besökare i kulturskolan, programverksamheten för barn, samt medeltidsdagarna ökade.

Barn- och utbildningsnämnden

Mål: Öka andelen familjer som får sitt förstahandsval till förskoleklass från 95 procent till 98 procent.	Uppfylldes inte. Efter sommaren hade cirka 97 procent av familjerna fått sitt förstahandsval tillgodosett.
---	--

Mål: Utveckla metoder för att mäta andelen familjer som får sitt förstahandsval till förskola	Uppfylldes inte. Omöjligt att mäta andelen familjer som fått sitt förstahandsval till förskola tillgodosett eftersom de enskilda enheterna, som står för ungefär hälften av kommunens barnomsorg i förskola och familjedaghem, hade egna köer till sin verksamhet. Arbeta pågår för att skapa en
---	--

	gemensam barnomsorgskö där en uppföljning av föräldrarnas val ingår.
--	--

Mål: Förbättra kontinuiteten mellan förskola – förskoleklass – grundskola	Uppnåddes. Enheternas kvalitetsredovisningar beskriver hur alla arbetar enligt en gemensam plan för övergång mellan förskola och förskoleklass. Övergången mellan förskoleklass och grundskola sker inom enheten, och arbetet med att göra denna övergång så smidig som möjligt ser olika ut. På många enheter följer personal med över flera år för att öka kontinuiteten för barnen.
--	--

Mål: Förbättra resultaten i grundskolan. Öka andelen avgångselever som når minst godkänt betyg i samtliga ämnen från 73,6 procent 2007 till 80 procent.	Uppnåddes inte. Andelen elever som nådde minst godkänt betyg i samtliga ämnen våren 2008 var 77,4 procent.
--	--

Mål: Förbättra läsförmågan i grundskolan. Minska andelen elever i skolår 8 som enligt den årliga läsundersökningen visar stora lässvårigheter från 12 procent 2007 till 5 procent.	Uppnåddes inte. Målet 5 procent var mycket ambitiöst satt. Resultatet vid läsundersökningen i skolår 8 försämrades dock jämfört med 2007, och andelen elever som visade stora lässvårigheter var 14 procent 2008. Arbetet med att förbättra elevernas läsförmåga fortsätter.
---	--

Mål: Utveckla formerna för näringslivssamverkan inom grundskolan	Uppnåddes delvis. Samtliga enheter utvärderade sitt arbete att samverka med näringsliv och närsamhälle, och gjorde upp planer för det fortsatta arbetet. Kontakter knöts mellan rektorer och det lokala näringslivet. Målet kvarstår under 2009.
---	--

Socialnämnden

Mål: Barn och unga ska ha goda uppväxtförhållanden och utslagning ska förhindras	Uppfylldes genom att antalet tidiga förebyggande insatser ökade jämfört med 2007.
---	---

Mål: Vård och omsorg för utsatta familjer och vuxna ska erbjudas med god kvalitet och vara kostnadseffektiv.	Uppfylldes inte eftersom antalet externa placeringar ökade (främst av ungdomar) och därmed också kostnaderna för köp av platser inom institutionsvården.
---	--

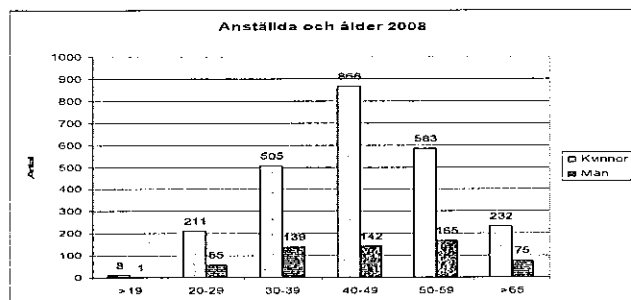
Mål: Antalet invånare som behöver försörjningsstöd ska minskas. Särskild tyngdpunkt ska läggas för att minska ungdomars beroende av försörjningsstöd.	Uppfylldes inte eftersom antalet bidragshushåll inte minskade under året.
--	---

Mål: Personer som bor på särskilda	Uppfylldes eftersom en satsning gjordes på socialt
---	--

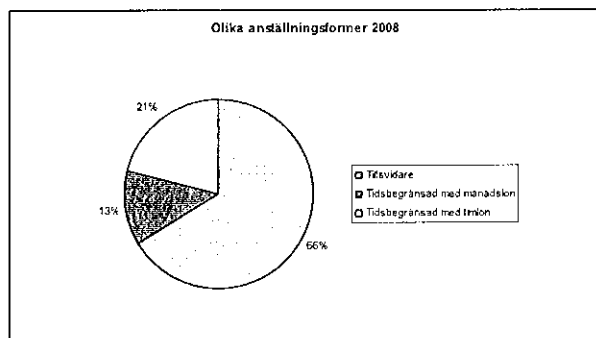
<p>boenden och på boenden för funktionshindrade får en ökad livskvalitet i vardagen.</p>	<p>innehåll i vardagen med kost och kultur.</p>
<p>Mål: Äldre samt personer med funktionshinder får ökat inflytande och större valfrihet.</p>	<p>Uppfylldes eftersom antalet brukare som valde en annan utförare än kommunen ökade.</p>
<p>Mål: Verka för att alternativa boendeformer utvecklas utifrån de äldres behov</p>	<p>Uppfylldes eftersom det nya trygghetsboendet för äldre började planeras.</p>

KOMMUNENS PERSONAL

Anställda och ålder 2008

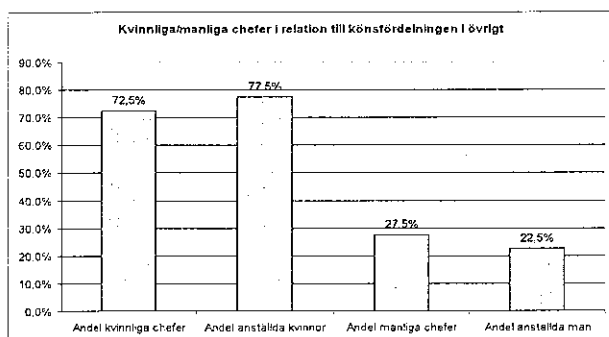


Diagrammet ovan visar antal tillsvidareanställda och tidsbegränsat anställda med månadslön, uppdelat på kvinnor och män. Jämfört med 2007 har de tillsvidareanställda minskat med 60 personer och de tidsbegränsat anställda ökat med 40 personer. Därutöver tillkom timanställda. Fördelningen per arbetad timme framgår av diagrammet nedan.



Andelen kvinnliga chefer ökade från 66 procent i slutet av 2007 till 72,5 procent i slutet av 2008.

Andelen män (som inte var chefer) ökade samtidigt från 20 procent 2007, till 22,5 procent 2008.



Kommungemensam kompetensutveckling

De kommungemensamma utbildningarna har under 2008 omfattat följande teman:

- Data
- Klarspråk
- Brandskydds- och säkerhet
- Hjärt- och lungträning
- Kommunövergripande utbildning för assistenter samt barnskötare

Därutöver har kommunen anordnat ett seminarium för all personal i på temat kommunikation där Lill Lindfors var föreläsare.

Chefsutveckling

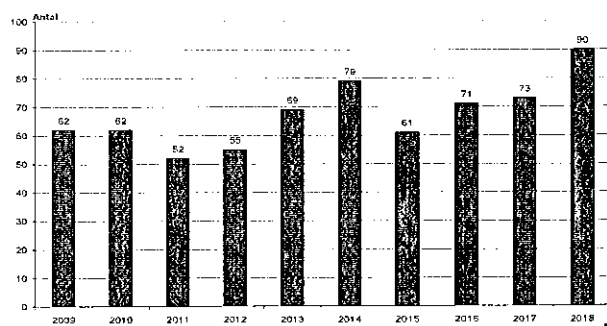
Kansli- och personalkontoret anordnade kompetensutveckling för kommunens chefer om lönesantal, upphandling, arkiv, arbetsmiljö och säkerhetsarbete samt kommunikation.

Personal- och lönestatistik

En lönekartläggning genomfördes med syftet att uppfylla kraven i jämställdhetslagen. Kartläggningen med förslag till handlingsplan presenterades för ledningsgruppen och den centrala samverkansgruppen. I samband med löneöversynen gjordes satsningar för att främja jämställda löner i kommunen. Exempelvis höjdes medellönen med 2 000 kronor för den kvinnodominerade yrkeskategorin kock och kokerska. Dessutom höjdes lönerna för de lägst betalda tillsvidareanställda. I januari 2008 hade ingen tillsvidareanställd en månadslön under 17 000 kronor.

Pensionsprognos

Nedanstående tabell visar en prognos över antalet personer som fyller 65 år under den närmaste tioårsperioden. Utöver dessa har kommunen 42 anställda som är över 65 år. Förra året var antalet 26 och året innan 13 personer.



Sjukfrånvaro och frisknärvaro

Sjukfrånvaron ökade med 0,1 procent, främst i maj-juni. Årets sista två månader syntes åter en minskning.

Kvinnorna fortsatte att minska sin sjukfrånvaro medan männens andel ökade. Åldersgruppen upp till 29 år fortsatte också att minska medan sjukfrånvaron i gruppen 30–49 år och de över 50 år ökade. Den långa sjukfrånvaron fortsatte också att minska.

Sjukfrånvaro i procent av avtalad arbetstid, samtliga anställda	2005	2006	2007	2008
Total sjukfrånvaro	9,3	8,5	7,3	7,4
Varav > 60 dagar	70,6	67,8	64,8	63,6
Kvinnor	10,6	9,7	8,4	8,2
Män	4,4	4,3	3,5	4,3
Åldersgrupp < 29 år	6,1	5,9	5,9	4,1
Åldersgrupp 30-49 år	9,3	8,6	7,5	7,8
Åldersgrupp >50 år	10,1	9,1	7,3	7,6

Hälsoprofiler

Kommunens anställda erbjuds sedan 2007 en hälsoprofil vart tredje år. I undersökningen ingår provtagning, konditionstest och samtal kring resultat av provsvar och konditionstest.

Tyresöhälsan utför hälsoprofilerna. De som får ett provresultat där läkarkontakt behövs, erbjuds en tid hos företagsläkaren. Cirka 830 anställda erbjöds att delta varav 808 antog erbjudandet.

Samtliga verksamheter reagerade mycket positivt på erbjudandet om att få göra en hälsoprofil.

Personalstöd

Kommunens anställda fick via företaget Falck healthcare tillgång till personalstöd via telefon dygnet runt. Frågorna handlade om arbetssituation, familje- eller relationsproblem, stress, missbruk, juridik och ekonomi. Under 2008 hanterades 229 ärenden. Andelen ärenden med arbetsrelaterade frågeställningar var 29 procent och resten var privatrelaterade.

Friskvårdspeng

Kommunens personal kan få ett bidrag med 500 kronor per halvår för friskvårdsaktiviteter. Under året ansökte 1 262 personer om sådan friskvårdspeng. Av dessa nyttjade 421 personer friskvårdspengen både höst och vår.

Medarbetarenkät

2006 genomförde Tyresö kommun en medarbetarenkät inom ramen för arbetsmiljöprogrammet *Suntliv*.

I november erbjöds alla anställda en ny enkät om arbetsmiljön. Frågorna var kopplade till nyckelområden kommunens personalpolicy som beslutades av kommunstyrelsen i november. Resultatet av enkäten presenteras och bearbetas i olika arbetsgrupper under våren 2009. Diskussionerna på arbetsplatserna ska leda till att förbättringsområden identifieras och en handlingsplan upprättas.

Rehabilitering

Arbetet med rehabilitering fortsätter. En anpassning av arbetet efter Försäkringskassans nya regler pågår. Kansli- och personalkontoret ser över kommunens dokument om rehabilitering som också ska fungera som stöd för cheferna i deras arbete.

Ett nytt avtal med Tyresöhälsan om företagshälsovård trädde i kraft första januari. En sjuksköterska anställdes på Tyresöhälsan som samordnare för rehabiliteringsarbetet. Vid rehabiliteringsmötena deltar den anställda, dennes chef och en företagsläkare. Vid behov kallar företagssköterskan även representanter från kansli- och personalkontoret och försäkringskassan. Tyresö har tre kontaktpersoner från Försäkringskassan som arbetar med vår personal. Samarbetet är väl upparbetat och fungerar smidigt.

Jämställdhet

I kommunens jämställdhetsplan beskrivs målen jämställdhetsarbetet och konkreta åtgärder som kommunen planerar för att främja jämställdheten på arbetsplatsen. Kansli- och personalkontoret arbetade fram planen utifrån jämställdhetslagens krav och kommunens jämställdhetspolicy. Samverkan skedde genom att planen behandlades i kommunens arbetsmiljögrupp samt i centrala samverkansgruppen. Planen har antagits av kommunstyrelsen.

De aktiva åtgärderna i jämställdhetsplanen följs upp av kansli- och personalkontoret och dokumenteras i nästkommande års plan.

Kvalitetsarbete och kvalitetsuppföljning

I detta avsnitt redovisas kommunövergripande insatser under året i syfte att utveckla och följa upp kvaliteten i kommunens verksamheter. Kvalitetsarbetet inom de olika verksamheterna redovisas för varje nämnd i de följande avsnitten.

Tyresö kommun har sedan några år tillbaka arbetat målmedvetet med kvalitet, service och bemötande.

Kommunkompassen utvärderar vad och hur kommunen gör för att

- utveckla demokratin och medborgarnas delaktighet
- utveckla effektiva verksamheter och tjänster med hög kvalitet
- skapa goda arbetsplatser och delaktiga medarbetare
- skapa goda förutsättningar för tillväxt.

I den utvärdering som gjordes i december 2006 fick Tyresö 523 poäng av 800 möjliga vilket låg klart över genomsnittet bland de kommuner som genomförde utvärderingen för första gången. Utvärderingen pekade på vissa förbättringsområden, exempelvis personalpolitiken och kopplingen mellan ekonomi och verksamhetsstyrning. Kommunen har arbetat med att ta fram handlingsplaner för de områden som behöver förbättras.

Medborgarna är nöjda med Tyresö

Tyresö genomför, tillsammans med bland annat Södertörnskommunerna, vartannat år undersökningar med hjälp av Statistiska centralbyrån för att veta vad medborgarna tycker om den kommunala servicen, om medborgarinflytandet och om kommunen som bostadsort. Den senaste undersökningen, som gjordes våren 2007, visade att Tyresöborna är mer nöjda än invånarna i de flesta andra kommuner. Det finns dock vissa utvecklingsområden. För förskolan, grundskolan och gymnasiet fick Tyresö ett lägre betyg än genomsnittet. Många är missnöjda med möjligheterna att påverka beslut, med de kommunala verksamheterna och med hur politikerna lyssnar på invånarna. En ny undersökning genomförs våren 2009.

Utveckla medborgardialogen

Kommunen behöver utveckla system där medborgardialogen är en naturlig del i styrningen av organisationen och där resultaten av dialogerna ingår som ett underlag inför beslut. I alla frågor som innebär stora förändringar för många invånare är det viktigt att informera tidigt. De ska ges goda möjligheter att delta i arbetsprocessen genom synpunkter och förslag. I Tyresö

har prövats olika sätt att samråda med invånarna i samband med den fysiska planeringen.

Tyresö deltar i projektet *kommunens kvalitet i kortbet*. Sveriges Kommuner och Landsting (SKL) har tagit fram ett material som de förtroendevalda kan använda för att dialogen med medborgarna, om hur effektivt skattemedlen används och vad man får för pengarna, ska underlättas. (Redovisning i detalj återges på sidorna 21-23).

Tyresö deltar i SKLs projekt *medborgarpaneler*. I panelen deltar kommuninvånare som anmält sitt intresse. Rekryteringen till panelen har skett via tidningsannonser och webbplatsen. Cirka 170 personer i åldrarna 18-81 år deltog förra året i panelen.

Tyresö deltar också i SKLs projekt om hur tjänster kan utvecklas med hjälp av en medborgardialog. Tyresö planerar att använda nätverket för att se över kvalitetsgarantierna och tjänsterna vid det nya servicecentret.

Översyn av kvalitetsgarantierna 2008

I Tyresö finns kvalitetsgarantier för de 25 vanligaste tjänsterna. Syftet med kvalitetsgarantier är att de innehållet i tjänsterna ska framgå tydligt för medborgarna. Utgångspunkten är att medborgarna har rätt att få veta vad de kan förvänta sig av de tjänster som kommunen har ansvar för, men också vad de inte kan förvänta sig. Kvalitetsgarantierna reviderades och kompletterades under året av en arbetsgrupp med representanter för förvaltningarna.

Revideringen visade att flera kvalitetsgarantier kan fortsätta gälla (exempelvis för service och bemötande, vatten och avlopp, vägar, hemtjänst och äldreboende). I andra fall har kvalitetsgarantierna omarbetats helt och hållet (exempelvis för förskola och grundskola). Vissa garantier förändrades något (exempelvis för kulturverksamheten och individ och familjecmsorgen). Nya garantier togs fram för arbetsmarknadsåtgärder och fritidsverksamhet.

En översyn av språket och hur kommunen följer upp kvalitetsgarantierna gjordes. Erfarenheter från andra kommuner visar att kvalitetsgarantierna inte alltid är kända bland medborgarna eller hos medarbetarna. En kommunikationsplan togs fram med ett antal externa och interna aktiviteter.

När det gäller synpunkter och klagomål behövdes en nystart. Kvalitetsgarantierna kräver en aktiv dialog med medborgare och brukare. Vid framtagandet användes olika metoder, främst fokusgrupper. Kommunen kan behöva använda sig av andra metoder när kvalitetsgarantierna ses över.

Lyfta fram goda exempel

För att premiera verksamheter som medverkar till att utveckla Tyresös vision och strategiska utvecklingsområden, har kommunen instiftat ett kvalitetspris. För tredje gången delades priset ut i samband med kommunfullmäktige i juni. Vann gjorde Trollängens äldreboende. Hedersnämmanden gick till fritidsverksamheten.

En av grundtankarna med att inrätta ett kvalitetspris i kommunen var att sprida goda erfarenheter internt i organisationen. De enheter som vann kvalitetspriset eller fick hedersnämmanden berättade därför om sitt utvecklingsarbete på ett seminarium för övriga chefer. Informationen om kvalitetspriset och de nominerade enheterna gick också ut till såväl allmänheten som inom organisationen.

God serviceanda

Tyresö kommun ska präglas av en god serviceanda. Medborgare och brukare kommer lätt i kläm i dagens komplexa och sektoriserade samhälle. De har rätt att få besked om vilken kvalitet och service de kan förvänta sig på de tjänster som kommunen ansvarar för. Ärenden ska handläggas effektivt, snabbt och med ett kundperspektiv. En servicegaranti och en servicepolicy finns. För att följa upp garantin gör kommunen servicemätningar om hur telefonsamtal och e-post besvaras. I samband med *kommunens kvalitet i kortbet* genomfördes även en undersökning av kommunens webbplats.

Servicecenter startade

Medborgarnas viktigaste kanaler för kontakt med kommunen är personliga besök, telefonkontakter, besök på webbplatsen och utnyttjande av e-tjänster. Samhällsväglare med olika bakgrund rekryterades internt. Syftet med servicecentret är att ge förbättrad information och service till medborgarna samt att samtal i ökad utsträckning ska besvaras vid första kontakten. Belastningen på handläggarna ska minska så att handläggarna kan koncentrera sig på mer komplicerade ärenden.

Hit kan tyresöborna vända sig för att få information och vägledning, för att ställa frågor, lämna synpunkter och klagomål, be om råd och mycket annat som gäller kommunen. Tyresöborna ska snabbt och enkelt få personlig hjälp med sina ärenden. Fem handläggare tar emot besökarna i servicecentret och svarar på frågor via telefon och e-post. Dessutom finns en konsumentsekreterare, en placeringshandläggare och en chef.

Bemötande i Tyresö

Ett övergripande mål i kommunen är *Tyresö kommun i medborgarnas tjänst*. Som ett led i att utveckla servicen i kommunen startar projektet *bemötande i Tyresö kommun*.

Särskild prioritet läggs i första fasen på verksamheter som bedriver myndighetsutövning.

Målet är att chefer och medarbetare ska få ökade kunskaper om hur gott bemötande och service till medborgarna kan omsättas i det dagliga arbetet. En kartläggning av hur förutsättningar och behov ser ut i respektive förvaltning, och vilka satsningar som har gjorts så här långt för att utveckla bemötandet har gjorts. Tanken är att goda exempel i organisationen ska lyftas fram och fungera som inspirationskällor.

Klarspråk

I kontakt med medborgarna ska kommunen använda ett enkelt och tydligt språk. En klarspraksgrupp har bildats och anställda som dagligen kommunicerar skriftligt med kommuninvånarna har gått en klarspraks kurs.

I februari 2007 knöt kommunen en projektanställd språkkonsult till klarspraksarbetet. Uppdraget var att se över kommunens texter och utforma skrivkurser, nya riktlinjer för skrivande och liknande insatser. Kommunen har tagit fram en skrivarhandledning, en ärendehandbok och mallar för tjänsteskrivelser och yttranden. Under 2008 låg tyngdpunkten på klarspråk i beslutstexter och utredningar inom områden för myndighetsutövning.

Olika sätt att följa upp verksamheten

Vi följer upp verksamheten genom regelbundna brukarundersökningar.

Inom förskolan, grundskolan och gymnasiet deltar Tyresö i ett samarbetsprojekt, *våga visa*, som omfattar självvärdering, observationer, kundundersökningar samt tester och prov. Våga visa ska utifrån ett medborgarperspektiv stimulera till erfarenhetsutbyte och ökat lärande, samt ge kommunerna och skolorna underlag till förbättringar och utveckling. Fritidsgårdsverksamheten deltar i ett nätverk med fem andra kommuner för att utveckla fritidsgårdsverksamheten.

Kommunerna på Södertörn gör jämförelser av ekonomin och de viktigaste verksamhetsområdena. Tyresö deltar i jämförelsenätverk när det gäller hemtjänst och särskilt boende, handikappomsorg och individ och familjeomsorg. I nätverket för Södertörn har tidigare enbart jämförts kostnader mellan kommunerna. Nu har nyckeltal tagits fram även för kvaliteten. Inom äldreomsorgen genomförs granskningar av såväl egen verksamhet som entreprenader. Arbetet utförs av en kvalitetsansvarig på den sociala sidan och av kommunens medicinskt ansvariga sjuksköterska.

Redovisning av kommunens kvalitet i korthet

■ = Bättre än snittet

... = Cirka Medel

■ = Sämre än snittet

Tillgänglighet

Måttstock	Indikatorer	Resultat Tyreso	Genomsnitt Nätverket	Spridning Nätverket
1. Hur många medborgare får inom två dygn svar på en enkel fråga via e-post?	%	84	76	43 - 96
2. Hur stor del av medborgarna får kontakt med en handläggare via telefon för att svara på en enkel fråga?	% antal kontakt	58	51	27 - 71
3. Hur många av medborgarna uppfattar att de får ett gott bemötande när de kontaktar kommunen kring en enkel fråga?	% gott bemötande	64	63	41 - 85
4. Hur många timmar/vecka har huvudbiblioteket i kommunen öppet utöver tiden 08-17 på vardagar?	Antal timmar / vecka	13	11	2 - 24
5. Hur många timmar/vecka har kommunen öppet simhallen utöver tiden 08-17 på vardagar?	Antal timmar / vecka	35	25	0 - 46
6. Hur stor andel av dem som erbjudits plats inom förskoleverksamheten har fått plats på önskat placeringsdatum?	%	Uppgift saknas	80	3 - 100
7. Hur lång är väntetiden för dem som inte fått plats på önskat placerings-datum för sitt barn inom förskole-verksamheten?	Antal dagar	Uppgift saknas	22	0 - 122
8. Hur lång är väntetiden (dagar) för att få plats på ett äldreboende från ansökan till erbjudande om plats?	Antal dagar	51	48	1 - 115

Trygghetsaspekter

Måttstock	Indikatorer	Resultat Tyreso	Genomsnitt Nätverket	Spridning Nätverket
9. Hur trygga känner sig medborgarna i kommunen?	Index SCB enkät av 100 poäng	52	53	30 - 73
10. Hur många myndighetsbeslut har ändrats p.g.a. överklagande till första ledets instans?	Antal per tusen	2,0	0,8	0 - 3,6
11. Hur många olika vårdare besöker en hemtjänsttagare i snitt under 14 dagar?	Antal medarbetare	9	13	3 - 22
12. Hur många barn per personal är det i snitt i kommunens förskolor?	Antal barn / personal	5,2	5,3	4,2 - 6,5

Delaktighet

Måttstock	Indikatorer	Resultat Tyresö	Genomsnitt Nätverk	Spridning Nätverk
13. Hur många av kommunens röstberättigade röstade i senaste kommunvalet?	%	83,2	79,4	66 - 89
14. Hur god är kommunens information till medborgarna?	Informationsindex %	73	59	40 - 81
15. Hur väl möjliggör kommunen för medborgarna att delta i kommunens utveckling?	Index % av 60 poäng	47	45	23 - 72
16. Hur väl upplever medborgarna att det har inflytande över kommunens verksamhet?	Index SCB Enkät av 100 poäng	44	42	31 - 53

Kostnadseffektivitet

Måttstock	Indikatorer	Resultat Tyresö	Genomsnitt Nätverk	Spridning Nätverk
17. Vilket resultat uppnår kommunens grundskolor i förhållande till övriga kommuner?	Skolindex Placering av 290	153	138	1 - 290
18. Hur effektiva är kommunens grundskolor i förhållande till övriga kommuner?	Skolindex Placering av 290	69	129	8 - 285
19. Vilka resultat når de gymnasieutbildningar som kommunens elever tar del av?	Skolindex Placering av 290	94	133	1 - 290
20. Hur effektiva är de gymnasieutbildningar som kommunens elever tar del av?	Skolindex Placering av 290	16	141	4 - 290
21. Vilket resultat når eleverna i år 5 i kärnämnen?	% svenska % engelska % matte	97 96 92	84 89 85	53 - 97 77 - 98 62 - 97
22. Vilken servicenivå har kommunens äldreboende?	Index, % av 45 poäng	75	68	45 - 92
23. Vad kostar en plats i kommunens äldreboende i förhållande till servicenivå?	Kr / kvalitetspoäng	11 846	11 998	7192 - 20 916
24. Hur nöjda är brukarna med sitt särskilda boende?	Indexpoäng av 100 möjliga	68	70	59 - 80
25. Vilken omsorgs- och servicenivå har kommunens hemtjänst?	Index, % av 67 Poäng	64	59	37 - 85
26. Vad kostar en plats i kommunens hemtjänst i förhållande till omsorgs- och servicenivå?	Kr / kvalitetspoäng	2894	3923	1544 - 7681
27a. Hur nöjda är brukarna med den hemtjänst de erhåller?	Indexpoäng av 100 möjliga	70	75	65 - 84

Kommunen som samhällsbyggare

Måttstock	Indikatorer	Resultat Tyresö	Genomsnitt Nätverk	Spridning Nätverk
28. Hur många fler/färre innevånare har kommunen fått under de fem sista åren (31 dec 2002 – 31 dec 2007)?	%	5,9	1,2	- 5,9 – + 10,9
29. Hur hög är kommunens sysselsättningsgrad?	%	82,3	80	67 – 87
30. Hur många nya företag har startats per 1000 innevånare i kommunen?	Antal / 1000 innevånare	7,1	6	1 – 13
31. Hur många fler/färre arbetstillfällen har tillkommit/försvunnit i kommunen?	Antal	609	+ 315	- 42 + 1910
32. Hur stor andel av befolkningen får försörjningsstöd?	%	2	4	1 – 11
33. Vad ger företagarna för sammanfattande omdöme om företagsklimatet i kommunen?	Placering av 290 kommuner	49	130	3 - 277
34. Hur högt är ohälsotalet bland kommunens innevånare?	Dagar / år	30,3	39	18 – 53
35. Hur stor är andelen miljöbilar av kommunens totala antal bilar	% av totalt antal bilar	23	29	0-84
36. Hur stor är andelen inköpta ekologiska livsmedel?	%	6	5	0 – 18
37. Hur stor är pappersanvändningen i kommunen?	Kg / årsarbetare	18	16	3 - 49
38. Upplever medborgarna att kommunen är en attraktiv plats att leva och bo i?	Index SCB Enkät av 100 poäng	71	64	47 - 78



Nämndernas verksamhetsberättelser

Kommunstyrelsen och Byggnadsnämnden
Kultur- och fritidsnämnd
Barn- och utbildningsnämnd
Socialnämnd
Gymnasie- och arbetsmarknadsnämnden

KOMMUNSTYRELSEN

	BOKSLUT	BUDGET		ÖVERSKOTT /UNDERSKOTT
Belopp i mkr	2007	2008	2005	
Kostnader	539,3	572,6	572,6	3,6
Intäkter	349,0	379,1	379,1	-2,2
Netto	190,3	193,5	193,5	1,4

Årets verksamhet

Kommunchefens stab

Ett personifierat intranät lanserades i februari och ett projekt för att utveckla kommunens webbplats startade.

Planen för information vid en allvarlig händelse sågs över och en handlingsplan för att utveckla vår beredskap sattes samman och åtgärder vidtogs.

Informationsenheten deltog även i en rad samarbetsprojekt, bland om en webbplats för Södertörnssamarbetet, samverkan inom gymnasiregion och samlad turistinformation.

Säkerhetsarbete

En förändrad säkerhetsorganisation trädde i kraft våren 2007 och började fungera tillfredställande. Alla chefer utbildades i arbetsmiljö och säkerhet. En säkerhetspolicy och en brandskyddspolicy antogs och en handlingsplan för dessa skrevs och antogs av ledningsgruppen.

En ny handlingsplan enligt lagen om skydd mot olyckor arbetades fram av Södertörns brandförsvärsförbund för räddningstjänsten och den förebyggande verksamheten ibland annat Tyresö.

Brottsförebyggande arbete

Efter diskussioner med fastighetsavdelningen köptes ett program för att hantera nycklar. I detta program utbildades ett hundratal personer och hanteringen stramades upp.

Ett system för skalskydd och låsning av skolor arbetades fram. Systemet minskar kostnader radikalt vid borttappade nycklar, och ökar säkerheten. I samband med denna genomgång sågs larmen över.

Tillstånden för kameraövervakning sågs över och kompletterades. Ett projekt genomfördes som resulterar i att en skola utrustas med avancerad kameraövervakning som ett första steg. Systemet är kopplat till en larmcentral som övervakar kamerorna och kan dirigera vaktarna.

Ett samarbete inleddes med bland annat Akelius Fastigheter och Tyresö Bostäder för att arbeta bättre mot bostadsinbrott m.m.

Trygghetsvandringarna bedrevs kontinuerligt. Målet med vandringarna är att öka tryggheten för Tyresöborna. Skolorna har sedan en tid stått i fokus.

Föräldravandringarna stötts i samband med föräldramöten vid höstterminens start. Bland annat läggs scheman ut på hemsidan. Vandringarna organiseras av skolor och föräldrar. Alla skolor med årskurs 6–9 är indelade i vandringgrupper som utgår från fritidsgårdar och Tyresö församlingslokal i Tyresö strand.

Örebro preventions program (ÖPP) är en information till föräldrar med barn i årskurs 7–9 i Tyresös skolor och i årskurs 1 på gymnasiet. Informationen ges i samband med terminsstarten på hösten och går ut på att uppmuntra föräldrar att sätta gränser. Omkring 1 750 föräldrar fick informationen. Resultatet blev större lugn utomhus kvällstid efter att ungefär hälften av föräldrarna fått muntlig information.

En föreläsning om hur skilsmässor påverkar barn anordnades i samarbete med kyrkan och en föreläsning om internets påverkan på barn har anordnades tillsammans med barn- och utbildningsförvaltningen.

Kampanjer mot langning bedrevs i samarbete med bland annat Systembolaget. Information läggs ut på webbplatsen, affischer sätts upp i centrum och flygblad sprids på systembolaget och i servicecentret i samband med t.ex. valborg, skolavslutning och allhelgonahelgen.

Kronobergsmodellen är en samverkan mellan polisen och socialtjänsten mot langning av alkohol till unga. Säkerhetsenheten informerade på bland annat webbplatsen och via flygblad.

Ett nytt handlingsprogram för det drog- och brottsförebyggande arbetet håller på att utarbetas och under hösten anordnades en BRÅ-konferens tillsammans med Värmdö, Nacka och Polisen.

Beredskapsarbete

Ett antal krisledningsövningar genomfördes.

Reservkraft installerades på de delar av Björkbackens äldrecentrum som försetts med reservkraft 2006.

Servicekontoret

Servicecentret utökade sina tjänster med administration av vigslar, administration av seniorbostadskön, parkeringstillstånd, faderskapsbekräftelser, utlämning av passerkort till kretsloppscentralen, placering av barn i kommunala förskolan, beställning av kommunala id-kort samt bokning av lokaler i föreningsgården.

* Byggnadsnämndens verksamhet bedrivs inom stadsbyggnadskontoret, som ingår i kommunstyrelseförvaltningen. Nämndens verksamhet redovisas som integrerad del i kommunstyrelseförvaltningens verksamhet.

Servicecentret besvarade 10 197 frågor. Till det kommer 432 konsumentfrågor, 413 ansökningar om färdtjänst, 199 fadersskap, 144 parkeringstillstånd, 100 vigslar, 84 skuld- och budgetfrågor, 25 manus till taltidningen samt placering av barn i kommunala förskolan. Det registrerades 11 861 besökare till kommunhuset.

Sedan november erbjuder bygglovshandläggarna drop-in i bygglovsfrågor en eftermiddag i veckan på servicecentret.

Under året utökade servicecentret öppettiderna till kl. 19.00 på torsdagarna.

Under året har även andra tjänster som advokatjour, energirådgivare, kontaktperson för ledsagare samt lantmätare regelbundet varit tillgängliga på bestämda tider i servicecentret.

För att förbättra insynen och servicen till medborgarna fortsatte arbetet med att förbättra publiceringen av protokoll på internet. Nu publiceras samtliga bilagor till kommunstyrelsens och kommunfullmäktiges protokoll.

Kansli och personalkontoret

Våren 2008 beslutades att förstärka överförmyndarverksamheten med en assistent. Det innebär att verksamheten nu har 1,5 årsarbetskrafter fördelade på två handläggare och en assistent. Verksamheten kräver mycket administration och förhoppningen är nu att ärenden kan handläggas snabbare.

Kontorets arbete med bl.a. personalens kompetensutveckling, personal- och lönestatistik, rehabilitering m.m. redovisas i avsnittet "Kommunens Personal".

Stadsbyggnadskontoret

I april antogs kommunens nya översiktplan. Översiktplanen är en viktig del i kommunens långsiktiga och strategiska planering. Översiktplanen visar hur kommunen planerar för bostäder, arbetsplatser och grönområden. Den visar hur kommunens mark ska användas på 10–15 års sikt.

I februari invigdes utställningen med förslag till detaljplan för Strandängarna som var ett resultat av en tävling 2006. Det vinnande förslaget innehåller 220 bostadsrätter på 50–120 kvm, en havsnära strandpark, en ny badstrand och en småbåtshamn. Förslaget väckte stor debatt och resulterade även i namninsamling om ett upprop till en folkomröstning. Frågan om en folkomröstning avvisades av kommunfullmäktige och efter ett allmänt informationsmöte den 6 augusti så klubbades förslaget i kommunfullmäktige den 12 augusti. Detaljplanen överklagades till länsstyrelsen som strax innan årsskiftet 2008/2009 avslög samtliga besvär.

Under 2008 förvärvade kommunens näringslivbolag fastigheter vid Strandallén (Brädgårdsområdet). Området är reserverat som skoltomt i översiktplanen. Planarbete för en ny skola pågår.

Ett stort arbete lades ner för att ta fram en tillgänglighetshandbok som ska vara ett hjälpmedel vid nyproduktion av byggnader, offentliga lokaler och utomhusmiljöer. Tillgänglighetshandboken antogs av kommunfullmäktige i december. Den ska vara underlag vid bland annat detaljplaneläggning samt bilaga i kommunens exploateringsavtal med olika byggherrar.

Under 2008 byggdes, utöver enskilda villor, cirka 50 lägenheter (Siklöjevägen etapp 1) och 20 rad- och parhus (Trädgårdsbruket). Antalet bostäder nådde inte upp till de beräknade 200. Det orsakades delvis av naturliga fluktuationer över tid beroende på när projekt när byggstart. Under 2008 påverkade den ekonomiska krisen denna naturliga variation ytterligare. En orolig marknad och vikande konjunktur har lett till osäkerhet och uppskjutna byggstartar där förseningen av de planerade bostäderna i anslutning till Tyresö Centrum är ett exempel.

Den 1 april slogs miljökontoren i Haninge, Nynäshamn och Tyresö ihop till ett gemensamt miljöförbund – Södertörns miljö och hälsoskyddsförbund. I samband men sammanslagningen lades miljö- och bygglovskontoret ned, och bygglovsverksamheten blev en enhet i stadsbyggnadskontorets organisation.

Bygglovsenheten handlägger ärenden om bygglov, marklov, rivningslov, strandskydd och olovligt byggande. Inom ramen för byggnämnan håller enheten byggsamråd, utövar tillsyn och utfärdar slutbevis. Enheten lyder under byggnadsnämnden. Under året har 366 beslut fattats om bygglov.

Under det gångna året har enheten dessutom arbetat med följande:

- Utbildat personalen i servicecenter.
- Startat "bygglovs-drop-in" på torsdagar i servicecenter, där bygglovssökanden kan få information inför ansökan om bygglov.
- Tagit fram exempelritningar som finns tillgängliga på webben och i servicecenter.
- Anpassat brev- och beslutsmallar till "klarspråk".
- Tagit fram underlag till projektet "Förbättrad bygglovsservice".
- Handlagt flera komplicerade ärenden, exempelvis kvarteret Skulptören. Under hösten hölls bland annat ett möte för alla berörda fastighetsägare.
- Tagit fram nya kvalitetsgarantier för bygglov som antogs av byggnadsnämnden i december.
- Deltagit i samverkansprojekt inom bygglovsprocessen (Bygglovssalliansen).
- Deltagit i möten om samverkan med Södertörns miljö- och hälsoskyddsförbund.

Under året arrangerade turistverksamheten, tillsammans med andra aktörer, *medeltidsdagarna*, *slottets dag*, *dragspelstämman* och *julmarknaden*. Medeltidsdagarna utspelade sig under veckoslutet maj/juni i bra väder och med 3 500 besökare. Även Slottets dag, med gratis visningar av slottet drog många besökare. Dragspelstämman drog publik såväl landvägen som sjövägen, totalt cirka 500 besökare. Julmarknaden hölls i uselt väder med cirka 9 000 besökare.

Vandrarhemmet *Lilla Tyresö* är helårsöppet och fungerar även som kurs- och konferensgård. Lilla Tyresö kan också hyras för fester. Årct innebar en ökning av antalet gästnätter med 7 procent till totalt 6 793. Konferenserna minskade med 13 procent till 113 stycken och festuthyrningarna minskade med 4 procent till 26 stycken.

Tekniska kontoret

Under året belades 23 100 m² väg med asfalt. Nytorpsvägen belades med tyst asfalt (bullerdämpande). Trafiksäkerhetshöjande arbeten genomfördes – bland annat infördes 30-zoner. Detta arbete kommer att fortgå under 2009.

Energiplanen för kommunal energianvändning är framtagen och antagen. I planen, som sträcker sig till och med 2020, beskrivs tillförsel, distribution och användning av energi i kommunen. I informationsdelen beskrivs de globala, nationella och regionala målen, och i beslutsdelen diverse mål och åtaganden. Dessa ska årligen följas upp.

Tyresös skolor och invånare engagerades i projektet *vem bryr sig?* för att minska nedskräpningen i närmiljön.

Under vinterhalvåret lades stor vikt vid naturvård. Områden som röjdes är Fårdala gårdsväg, Wättinge gårdsväg, Örtstigen och Fornuddsparken. Under året byggdes och rustades även lekplatser. Tyresö strand är exempel på en nybyggd lekplats och Skriandan ett exempel på en upprustad lekplats.

Tyresö hade landets näst säkraste trafikmiljö. Det är resultatet av ett långsiktigt och målmedvetet arbete i enlighet med riksdagens antagna nollvision genom anläggandet av cirkulationsplatser och skyddade avlämningsplatser vid skolor samt utbyggnad av gång- och cykelvägar. 30-zoner har successivt införts i bostadsområden. Rapporten *säkra skolvägar i Tyresö* med förslag på åtgärder för att höja trafiksäkerheten runt skolor blev klar i april 2008.

Projektet *när i din vikt*, för barn och unga med överviktsproblematik, avslutades i augusti. Projektet var ett samarbete mellan kommunen, Stockholms läns landsting och Korpen Tyresö. Korpen driver arbetet vidare i egen regi.

Under senhösten anlades sjöledning för vatten och avlopp till Raksta för att försörja detta delområde i kommande plan- och omvandlingsetapper. Kompletterande sjöledning, med anslutning till befintliga ledningar i Kalvfjärden, anlades också under

senhösten för att försörja kommande utbyggnadsetapper inom Ornäset och Måsvägen m.fl. områden i norra inre Brevik.

Öppettiderna på kretsloppscentralen kompletterades även detta år med söndagsöppet i april och maj mellan 09.00 och 14.00. En tipp för mottagning av ris, vid upplaget vid Mediavägen, var extra bemannad under vissa intensivare avlämningsperioder. Denna har också varit tillgänglig för allmänligheten under dagtid på lördagar och söndagar i april och maj.

Nyckeltal

Nyckeltal	Utfall 2006	Utfall 2007	Utfall 2008	Budget 2008
Antal kvm i egna fastigheter	174 229	175 588	184 571	184 571
Bruttokostnad i egna fastigheter, kr/kvm	900	939	926	881
Energiförbrukning i egna fastigheter, kr/kvm	140	137	154	164
Antal kvm i inhyrda fastigheter	31 532	30 430	31 731	31 731
Bruttokostnad i inhyrda fastigheter, kr/kvm	1 192	1 336	1 347	1 395
I Hushållsavfall i ton	9 400	9 400	9 332	9 700
Grovavfall i ton	7 300	7 300	7 593	7 800
Färdigt avfall i ton	175	175	119	220
Underhållsytta gator och vägar i kvm	1075116	131436	131436	132686
Kostnad barmarksvåghållning kr/kvm	9,68	7,83	8,96	8,47
Kostnad vintervåghållning kr/kvm	11,90	9,08	6,08	10,10
Försålt vatten i tusen kbm	2 500	2 500	2 500	2 600
Inköpt vatten i tusen kbm	2 821	3 044	3 279	3 100
Avlett vatten i tusen kbm	3 766	4 000	4 513	4 000
Antal löneutbetalningar/handläggare/månad	670	700	720	800

Ekonomisk uppföljning

Sammantaget lämnade kommunstyrelsen ett överskott mot budget på 1,4 miljoner. Våghållningen gav ett större överskott än budgeterat, då vintern var mild. Dessutom gav de personalvårdande insatserna ett överskott jämfört med budget. Istället var startkostnaderna för det nya miljöförbundet större än beräknat.

Stadsbyggnadskontoret och enheten för idrott och friluft gav också mindre underskott.

Framtiden

Anbudstiden för den pågående upphandlingen av en ny simhall fick förlängas till följd av den kaotiska situation på finansmarknaden under hösten.

Långtidsscenariot utarbetades över kommunens långsiktiga ekonomiska utveckling, och hur den påverkas av pågående och planerad utbyggnad av de östra kommundelarna.

En utredning inleddes om förutsättningarna för att delta i ett samordningsförbund med Haninge, Nynäshamn, Landstinget, Försäkringskassan och Arbetsförmedlingen. Syftet med ett sådant samarbete är att mer effektivt stödja personer som står utanför arbetslivet eller saknar annan permanent försörjning.

Strax innan sommaren inleddes förberedelserna för en ny version av webbplatsen *tyreso.se* med avseende på gränssnitt, navigering, struktur, design och funktion. Under hösten intensifierades arbetet och den nya webbplatsen ska enligt planen lanseras under första kvartalet 2009.

Höstens konjunkturavmattning, som kraftigt förstärks av den kaotiska situationen på finansmarknaderna, kommer bland annat att medföra en kraftig minskning av skatteunderlagets tillväxt. Det betyder att kommunens ekonomi under 2009, och särskilt 2010, kommer att bli mer ansträngd än vad som tidigare beräknats. Den kan också komma att ställa krav på t ex ekonomiskt stöd till fler hushåll i kommunen. En beredskap måste därför finnas för omprioritering och omprioritering inom kommunens olika verksamheter. Kommunchefens stab ansvarar för att samordna sådana insatser inför politiska beslut.

Som ett led i att utveckla och förbättra bemötandet av kommunens medborgare startade projektet *bemötande i Tyresö kommun* under hösten. Projektet leds av kansli och personalkontoret. Projektet är en långsiktig satsning för att vidareutveckla kontakterna med medborgarna för att främja ett gott möt och därigenom säkerställa god kvalitet och service. Målet med satsningen är att chefer och medarbetare får ökade kunskaper om hur gott bemötande och service gentemot medborgarna kan omsättas i det dagliga arbetet. Projektet innefattar inspirationsföreläsningar för chefer och medarbetare och förtroendevalda under 2009.

Samarbetet mellan Stockholm, Nacka och Tyresö har resulterat i ett intentionsavtal där de tre kommunerna åtar sig betalningsansvaret för trafikplats *Lärke* (Lindalen, Älta och Skrubba). En fullt utbyggd trafikplats avlastar Bollmoravägen, samt lokalgator i Älta och Lindalen från trafik. Förhållande för fotgängare och cyklister förbättras genom en utbyggnad av separata avgränsade gång- och cykelbanor.

Arbetet med trafikplatsen har kommit så långt att arbetsplanen som Vägverket tagit fram har varit ute på samråd och förväntas vara antagen sommaren 2009. Stockholm och Nacka tar fram detaljplanen som den beräknas vara klar i december 2009.

Projektering av konvertering till fjärrvärme till Dalskolan pågår; investering genomförs 2009.

En omfattande inventering och förslag till åtgärder genomfördes för att säkerställa transportvägarna till och från kommunens fastigheter och verksamheter efter anmärkningar från Arbetsmiljöverket. Åtgärderna ska genomföras under 2009 efter en fastställd tidplan.

Projektering av nybyggnation av idrottshall vid Dalskolan har påbörjats.

Rengöring av vattenledningsnätet fortsätter enligt plan under 2009 och framåt. Installation av tryckavkännande utrustning på strategiska platser i renvattenanläggningen påbörjades under 2008 och slutförs våren 2009. Detta ger möjlighet att effektivare övervaka och snabbare spåra kostsamma läckage och avbrott i vattenleveranserna.

Kretsloppscentralen kommer att byggas ut enligt tidigare planering. Nya avlämningsramper och markarbeten samt utrymme för att kunna kompostera trädgårdsavfall på anläggningen pågår.

KULTUR- OCH FRITIDSNÄMNDEN

	BOKSLUT 2007	BUDGET 2008		ÖVERSKOTT /UNDERSKOTT
Belopp i mkr				
Kostnader	42,0	54,7		0,0
Intäkter	3,5	4,0		0,5
Netto	38,5	50,7		0,5

Årets verksamhet

Året inleddes med invigning av den nyrenoverade Forellaulan den 6 januari. Salongen hade försetts med nya bekväma biografstolar – en satsning som mötte mycket positiva reaktioner. Den nya orkestersalen *Tonfallet* togs i bruk och kulturskolans danssal försågs med nytt ändamålsenligt golv.

Biblioteket fortsatte det goda samarbetet med enheterna inom utvecklingsförvaltningen och andra enheter i kommunen, såsom det nystartade servicecentret och informationsenheten, med frågor om intranätet och webbplatsen tyreso.se.

Flera serviceförbättringar gjordes under året och biblioteket bidrog på olika sätt till kommunens strategiska utvecklingsområden. En ny återlämningsautomat togs i drift på huvudbiblioteket. Strandbiblioteket fick en efterlängtd kylanläggning och Trollbäckens bibliotek utrustades med nya publika möbler.

Biblioteket fortsatte utvecklingen med nya medieformer. Böcker, musik, filmer och språkkurser går nu att låna som mp3-filer från *mediajukebox*, som nu finns både på biblioteket i Tyresö centrum och på Strandbiblioteket.

Biblioteken fortsatte att hålla öppet 120 timmar i veckan vintertid och 12 tim i veckan före ordinarie öppettid för förskole- och skolgrupper. Dessutom ökade det totala öppethållandet med 203 timmar genom att vintertiden behölls tre veckor längre än 2007.

Verksamhetsåret 2008 bjöd på en rad nysatsningar vid sidan av kulturenheternas löpande verksamhet. Kulturskolan samarbetade med Fornuddens skola, Njupkärrs skola och Fårdala skola. Nybodafestivalen genomfördes tillsammans med fritidsgårdarna och föreningslivet. Två författarbesök tagits emot. En konsertserie och en historisk föreläsningsserie erbjöds för att bredda utbudet för vuxna.

I samband med lov och storhelger hade kulturavdelningen skapande verksamhet på biblioteket i centrum. För andra året genomfördes *bildkollo* under sommarlovet första två veckor. Tillsammans med fritidsgårdarna anordnades drogfräa arrangemang för ungdomar:

Under året genomfördes 16 musikprogram med professionella artister på äldreboenden. Konserterna sågs av 926 personer på Björkbacken, Trollängen, Ängsgården och Tyresögården. En ny satsning för året

var att boende på Björkbacken fick en guidad visning av konsthallens utställning.

Medeltidsdagarna lockade 6 000 personer till två innehållsrika upplevelsedagar i kulturhistorisk miljö. Detta var ett arrangemang som genomfördes över förvaltningsgränserna, med lokala näringsidkare och föreningar. Fritidsenheten startade Tyresö föreningsråd i samarbete med kulturenheten och föreningslivet. Rådets syfte är att utveckla samverkansformer och brukarmedverkan mellan föreningslivet och kommunen. Därigenom får föreningarna ökad möjlighet till insyn och påverkan.

Föreningarnas dag genomfördes i samband med invigningen av den nya föreningsgården den 30 augusti. Då namngavs även området till *Tyresö kulturcentrum Kvarnhjulet*. Kvarnhjulet utrustades under året med modern utrustning och erbjuder konferensmöjligheter och festutyrningar i mycket ändamålsenliga lokaler.

Som ett steg i att utveckla föreningarnas styrelser och föreningsledare gjordes en stor utbildningsatsning. Fritidsenheten arrangerade bland annat barn- och ungdomsledarutbildningar samt en föreningskonferens.

Under hösten startades ett ungdomskafé som fick namnet *Café Bonza*. Kaféet har sin verksamhet i Kvarnhjulets lokaler och erbjuder verksamhet för ungdomar mellan 16 och 20 år. Verksamheten är öppen måndag, onsdag och fredag. Två personer är anställda på deltid för att driva kaféet.

Nya bidragsregler togs fram för föreningarna och gäller från januari 2009. De nya reglerna bygger på färre bidragsformer, för att förenkla administrationen för såväl kommun som föreningar.

Trollbäckens IP fick grusplanen ersatt med konstgräs och friidrotten fick en kastbur. Den nya ishallen, *Fontanahallen*, invigdes officiellt i september 2008. På Bollmoravallen ersattes naturgräsplanen av konstgräs.

Under 2008 genomfördes ett omfattande arbete med kommunens kvalitetsgarantier. De tidigare garantierna sågs över och ifrågasattes när det gällde garantinivå, tydlighet och medborgarfokus. Nya garantier togs fram för verksamheterna fritid, arbetscentrum och kultur. Samtliga garantier genomgick därefter en klarspråksgranskning.

Kulturavdelningen och biblioteket uppfyllde sina kvalitetsgarantier.

En brukarundersökning på biblioteket gjordes.

Synpunkterna på verksamheten gällde bland annat önskemål om fler biljetter till offentliga föreställningar, ökat utbud av vuxenprogram och kortare kötid till

Nyckeltal

Under året deltog 994 elever i kulturskolans verksamhet. Vid årets slut stod 257 barn och ungdomar i kö till kulturskolan. Det var en minskning med 30 procent. Under 2008 gjordes en aktualisering av kön.

Kösituationen vid kulturskolan var vid årsskiftet: piano (9 månader), gitarr (ca 2 år) och slagverk (2,5 år). Trenden var fallande intresse för blåsinstrument och vissa gruppverksamheter.

Programverksamheten för barn var efterfrågad, både den offentliga verksamheten och den verksamhet som nås genom skolan. Satsningen på kultur i skolan omfattade 3 651 barn från förskolan upp till åk 9.

I konsthallen arrangerades tio utställningar under året. Sammanlagt besökte 24 000 personer konsthallen.

Besökssiffrorna för de fysiska besöken på biblioteken minskade något, från 286 221 till 281 071. Många av dessa är nya besökare till självbetjäningen på webbplatsen, vilka ökade från 66 000 året innan till 89 000 unika besök 2008.

Utlåningen av media ökade från 247 251 till 261 022 lån. Antalet öppetimmar totalt ökade från 5 106 till 5 309. Under året genomfördes 449 barnaktiviteter eller program för sammanlagt 7 978 barn.

Biblioteket redovisar sin fullständiga statistik till Regionbibliotek Stockholm, till Stockholms stadsbibliotek och Kulturrådet i februari 2009. Den resulterar i två publikationer: "Folkbiblioteken i Stockholms län i siffror" och "Kulturen i siffror – Folkbiblioteken" vilka publiceras under våren.

Fritid	Utfall 2006	Utfall 2007	Utfall 2008
...	9 086	9 150	9 191
...	4 088	4 118	4 129
...	4 998	5 032	5 062
Kultur	Utfall 2006	Utfall 2007	Utfall 2008
...	4 481	5 106	5 309
...	312 000	286 221	281 071
...	251 550	247 251	261 022

populära ämnen på kulturskolan. Synpunkterna bemöttes och vägdes in i planeringsarbetet för kommande år.

Ekonomisk uppföljning

Kultur- och fritidsnämnden gav ett överskott på 477 tkr, främst beroende på högre intäkter än budgeterat.

Framtiden

Bibliotekets utveckling med ny teknik, självbetjäning via webbplatsen och efterfrågan på nya medieformer kommer att fortsätta. Detta attraherar nya låntagargrupper som tidigare inte efterfrågat bibliotekets tjänster. En helt ny interaktiv webbplats för biblioteket är under uppbyggnad. Den tas i bruk 2009 och kommer att utveckla bibliotekets service avsevärt, främst mot målgruppen under 25 år.

Biblioteket behöver byta från streckkoder till RFID-teknik, som informationsbärande enhet i media och bibliotekskort. I takt med att självbetjäningen ökar höjs servicenivån och kvaliteten för medborgarna.

En kartläggning kommer att genomföras under 2009 av kommunmedborgarnas behov av kultur- och fritidsupplevelser samt framtida krav på anläggningar och faciliteter för dess utövande.

Satsningen på utbildning av föreningarnas ledare och styrelser fortsätter under 2009 eftersom efterfrågan och behovet är stort.

Vidare kommer en större satsning att ske på fritidsenheten inom området information. Detta kommer i första hand beröra fritidsenhetens hemsida.

BARN- OCH UTBILDNINGSNÄMNDEN

	BOKSLUT	BUDGET	ÖVERSKOTT /UNDERSKOTT
Belopp i mkr	2007	2008	
Kostnader	783,5	820,1	-18,3
Intäkter	60,8	60,6	18,7
Netto	722,7	759,5	0,4

Årets verksamhet

Nämndens ansvarsområde omfattade förskoleverksamhet, förskoleklass, grundskola, fritidshem, fritidsgårdar, obligatorisk särskola, gymnasiesärskola och särvux samt skolhälsovård för grundskola, särskola och gymnasium.

Inom förskola och grundskola bedrevs verksamheten i huvudsak som resultatenheter som finansierades med peng per barn respektive elev. Särskoleverksamheten och fritidsgårdarna var anslagsfinansierade.

En ny förvaltningsorganisation infördes. Resultatenheterna omformades för att tydligare sätta barn och unga i fokus samt för att få mer ekonomiskt bärkraftiga enheter. Förskolor, särskolor och fritidsgårdar fördes samman till de nya enheterna. Antalet enheter minskades från 18 till 10. Varje enhet leds av en rektor. Förvaltningschef och rektorer utgör förvaltningens ledningsgrupp sedan 1 januari 2008.

Fyra strategiska områden definierades: ekonomi, verksamhet, utveckling och barn i behov av särskilt stöd. För varje område finns en strateg som stöd för ledningsgruppens arbete.

Den obligatoriska särskolan överfördes till två resultatenheter. Enligt beslut av fullmäktige överförs särgymnasiet och särvux till utvecklingsförvaltningen från och med 2009.

Funktionen för placering av barn i förskoleverksamhet överflyttades till kommunens servicecenter.

Ansvar och medel för särskilt stöd för kommunal verksamhet överfördes till resultatenheterna, från att tidigare ha varit centralt organiserat. Beslut fattades av nämnden om att införa en köp-sälj-modell till de kommunala verksamheterna när det gäller specialistinsatser av psykologer och av vissa specialpedagoger. Modellen börjar tillämpas 2009.

Regeln om 15 timmars vistelsetid per vecka i förskolan för barn till föräldralediga och arbetssökande utökades till att omfatta 20 timmar per vecka från och med 1 juli. Ändringen finansierades genom en striktare tillämpning av avsteg från regelverket.

Vårdnadsbidrag införs enligt fullmäktiges beslut från och med den 1 januari 2009. Ett kommunalt regelverk för vårdnadsbidraget har utformats.

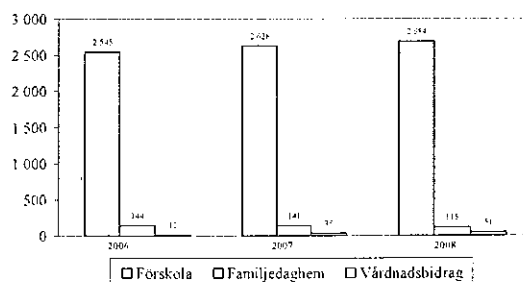
Förvaltningen fokuserade på grundskolans kunskapsuppdrag och särskilt prioriterade områden som individuella utvecklingsplaner samt utveckling av laborativa arbetssätt inom naturvetenskap och teknik i grundskolans tidiga år.

Lärstilsutbildning för cirka 200 pedagoger i årskurs 1–5 genomfördes under höstterminen. Med kunskap om elevernas lärtilar kan läraren både hjälpa eleverna att hitta sina personliga strategier för sitt lärande och individualisera undervisningen i högre grad och på så sätt öka måluppfyllelsen.

Efterfrågan i barnomsorgen fortsätter att stiga. Under 2008 var nyttjandegraden hos barnen i åldern 1–5 år 91,6 procent exklusive vårdnadsbidraget vilket var en ökning med 0,6 procent. Under året hade totalt 2 853 barn plats i förskoleverksamheten i kommunal och enskild regi, familjedaghem samt dagbarnvårdare för eget barn. Det är totalt 49 fler barn än 2007. Under året valde i snitt 51 föräldrar att nyttja dagbarnvårdare för eget barn vilket var fler än förväntat.

Ökningen av barn i förskolan skedde helt inom den enskilda verksamheten. Andelen barn i enskilda förskolor och familjedaghem var 41 procent och i kommunala förskolor och familjedaghem 59 procent.

Genomsnittligt antal barn i omsorg 2006 -2008



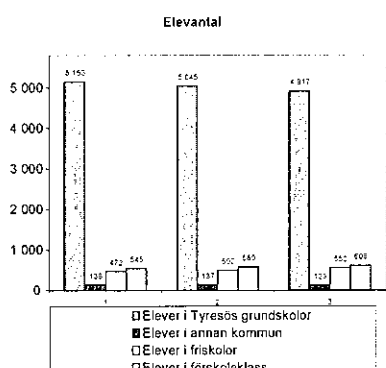
För att möta behovet byggdes förskolan Kattfoten i Skälsåtra. Förskolan öppnades i januari 2008 i företaget Inspiras regi. Dessutom fortsatte utbyggnaden av Brevik skola. Montessoriförskolan Perseus ansökte om att få utöka verksamheten och tog in fler barn under våren. En utegrupp startade i januari på Ringens förskola, men lades ner till sommaren. Då övertog förskolan Stjärnan (enskild förskola i Qualitetspoolens regi) lokalen och startade en utegrupp, vilket beredde plats för nya barn i verksamheten.

Under hösten fanns ett överskott på förskoleplatser i kommunen, och till skillnad från tidigare år fanns lediga platser i såväl Strandområdet som centrumområdet. Platserna fylldes dock under läsåret 2008/2009.

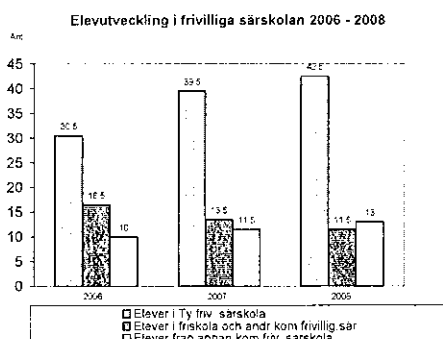
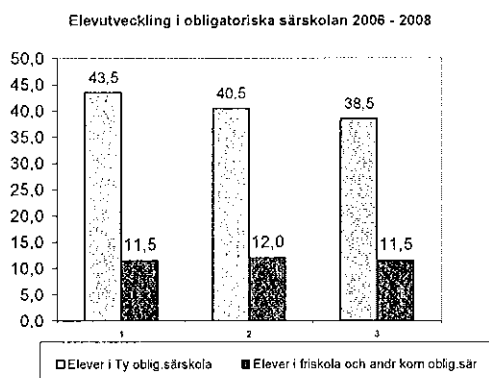
Elever i årskurs 1–9, och folkbokförda i Tyresö kommun, var 111 färre än 2007. I Tyresös kommunala grundskolor minskade elevantalet med 128 elever i förhållande till 2007 och elever från andra kommuner ökade med 21 elever.

I grundskolan fortsatte barngrupperna i de yngre åldrarna att öka, samtidigt som årskullarna i årskurs 6-9 minskade. I skolorna i centrum (Nyboda skola och Forellskolan) var elevunderlaget fortsatt vikande. Arbetet med att slå samman skolorna till en gemensam enhet fortsatte.

Tio procent av grundskoleeleverna i Tyresö går i friskolor.



Antalet elever i sarskolan har varit relativt konstant de senaste 2 åren. Av samtliga elever i grundskoleålder går 1,2 procent i sarskola.



Förvaltningens mål och kvalitetsarbete utgår från de nationella styrdokument: skollag, skolförordningar, läroplaner och förordning om kvalitetsredovisning i skolan samt från de lokala styrdokument. Den

nuvarande barn- och utbildningsplanen antogs i juni 2003. Arbetet med en ny skolplan pågår och beslut väntas under våren 2009.

Formen för enheternas och kommunens kvalitetsredovisning arbetades om och nya mallar togs fram. Sedan 2004 redovisar enheterna per verksamhetsår. Enheternas kvalitetsredovisning för läsåret 2007/2008 lämnades till förvaltningen i september och redovisades för nämnden i november. I enhetens kvalitetsredovisning ingår beskrivningar av enhetens måluppfyllelse, resultatanalys och utvecklingsområden. Kvalitetsredovisningen fungerar även som enhetsplan.

Förvaltningens kvalitetsredovisning, som ska vara klar i maj 2009, är en sammanställning av enheternas redovisningar, genomförda brukarundersökningar, föräldraenkäter, gjorda observationer i förskolan och skola, verksamhetsbesök av politiker, uppföljning av nationella prov och betyg, klagomålshantering, tillsyn av verksamhet som drivs i enskild regi samt resultat av utredningar och utvecklingsinsatser på förvaltningsnivå. Kvalitetsredovisningen följer indelningen i Skolverkets allmänna råd för kvalitetsredovisning: förutsättningar, arbetet i verksamheten samt resultat och måluppfyllelse.

Tyresö ingår i samarbetet *våga visa* kring utvärdering av skola och förskola tillsammans med sju andra kommuner (Danderyd, Ekerö, Nacka, Salem, Sollentuna, Upplands Väsby och Värmdö).

Våga visa innehåller fyra delområden:

- självvärdering
- observationer
- kundundersökning
- tester och prov.

En genomgång gjordes av vilka nyckeltal som förvaltningen ska redovisa till nämnden under året. En plan togs fram med fyra redovisningstillfällen per år och arbetssättet enligt planen startar i januari 2009.

Kvalitetsgarantierna för barn- och utbildningsnämndens verksamhetsområden har omarbetats.

Nyckeltal

Förskola	2006	2007	2008	2008
	Utfall	Utfall	Utfall	Budget
Antal barn i förskola	2 545	2 628	2 684	2 647
Antal barn i familjedaghem	144	141	118	155
Utnyttjandegrad %	89,5%	91,0%	91,6%	90,8%
Kostnad/barn i förskola, tkr	90,6	92,9	99,3	97,5
Kostnad/barn i familjedaghem, tkr	64,0	63,5	73,5	64,4
Föräldravgift (taxor) %	7,7	6,7	5,6	5,0
Grundskola	2006	2008	2008	2008
	Utfall	Utfall	Utfall	Budget
Elever i Tyresö grundskolor åk 1-9	5 153	5 045	4 917	4 971
varav elever från andra kommuner	86	78	99	83
Elever i annan kommun	138	137	123	104
Elever i friskolor	472	500	552	545
Elever i förskoleklass	545	580	608	626
Särskola	2006	2008	2008	2008
	Utfall	Utfall	Utfall	Budget
Elever i Tyresös obligatoriska särskola	43,5	40,5	38,5	41,0
Särskolelever i friskolor eller andra kom.	11,5	12,0	11,5	13,0
Elever i Tyresös frivilliga särskola	30,5	39,5	42,5	42,5
Frivilliga särskolelever i friskola eller andra kommuner	16,5	14,0	11,5	10,0

Ekonomisk uppföljning

Nämndens verksamheter gav ett totalt nettoöverskott på 0,4 miljoner. Förvaltningen föreslår nämnden att använda överskottet till avskrivning av ackumulerat underskott vid Centrumskolan.

- förvaltningsgemensamt + 1,6 miljoner
- förskolan – 3,2 miljoner
- grundskolan + 2,4 miljoner
- särskolan – 0,4 miljoner
- fritidsgårdarna – 0,02 miljoner.

Det förvaltningsgemensamma nettoöverskottet berodde i huvudsak på lägre personalkostnader till följd av vakanta tjänster samt lägre kostnader för nämndverksamhet. Ekonomiskt resultat var 1,6 miljoner.

Förskolans underskott berodde dels på fler barn i verksamheten än budgeterat, dels på att resultatenheterna utnyttjade sina positiva ingående balanser. De nya riktlinjerna från 1 juli, om avsteg från reglerna om vistelsetid i förskolan, bidrog till något lägre kostnader under hösten. Full effekt av besparingen förväntas först under 2009. Fler föräldrar valde att utnyttja Tyresös modell dagbarnvårdare för eget barn än budgeterat.

Underskottet i särskolan på 0,4 miljoner hänförde sig i första hand till ökade kostnader för köp av externa platser.

Grundskolans överskott på 2,4 miljoner berodde bland annat på högre interkommunala intäkter och ökat statsbidrag.

Skolornas intäkter baseras på elevunderlaget vilket direkt påverkar skolornas resultat. Årets vikande elevantal bidrog sammantaget negativt till resultatenheternas utfall. Majoriteten av resultatenheterna inledde året med en negativ ingående balans. Två enheter gav kraftiga underskott, vilka sammantaget var större än övriga åtta enheters sammanlagda positiva resultat. Det totala underskottet på helåret var 4,1 miljoner. De två resultatenheterna stod tillsammans för två tredjedelar av den negativa utgående balansen. Samma resultatenheter var särskilt utsatta vad gäller minskade barn- eller elevantal. I huvudsak handlade det om för höga personalkostnader i förhållande till de intäkter som barn- eller elevunderlaget genererar.

Fritidsgårdarna lämnade ett mindre underskott och visade en positiv utgående balans på 0,56 miljoner.

Framtiden

Barnantalet i förskoleåldern fortsätter förmodligen att öka något i kommunen, men inom de närmaste åren planar kurvan ut. Efterfrågsgraden är hög i kommunen. Av familjerna med barn 1–5 år efterfrågar 93,3 procent barnomsorg. I januari 2009 införs kommunalt vårdnadsbidrag för barn 1–3 år, vilket eventuellt kan påverka efterfrågan på barnomsorg.

I centrumområdet kvarstår överkapaciteten i förskolan, medan det råder platsbrist i framför allt Trollbäcken. Under 2009 kommer Fornuddens förskola att byggas ut och platser i centrumområdet kommer att läggas ner i motsvarande omfattning som en anpassning till föräldrarnas önskemål.

Införandet av en gemensam kö för all barnomsorg i kommunen kommer att underlätta prognostisering och planering mycket. Arbetet med gemensam kö planeras bli klart under 2009.

I grundskolan är barnkullarna i de yngre åldrarna fortsatt stora, medan elevantalet i skolår 6-9 fortsätter att minska. I centrumområdet pågår arbete med att slå samman verksamheterna vid Nyboda skola och Forellskolan för att nå en bättre anpassning till efterfrågan.

Antalet barn och elever i behov av särskilt stöd förväntas fortsätta öka.

Särskolans frivilliga delar – särgymnasiet och särvux – övergår från barn- och utbildningsnämndens ansvar till gymnasie- och arbetsmarknadsnämnden från 1 januari. Behovet av att anpassa träningsskolans ålders- och lokalstruktur kvarstår.

Ett köp- och säljsystem för specialistinsatser av psykologer och vissa specialpedagoger införs 2009. Syftet med förändringen är att anpassa kompetensen efter enheternas behov och att höja kvaliteten. Ersättning för tjänsten läggs ut i skolpengen, som därmed tillförs ytterligare medel för särskilt stöd.

Under 2009 uppnår ett 20-tal anställda 65 år på förvaltningarna. Dessa fördelas inom samtliga

yrkeskategorier, vilket innebär att eventuella avgångar inte bör orsaka några större rekryteringsproblem.

År 2010 inleds en period med större pensionsavgångar inom vissa yrkeskategorier, och problem kan uppstå framför allt beträffande rekrytering av förskollärare och barnskötare. Under åren därefter fortsätter trenden, för att troligen kulminera år 2016.

I budgeten för 2009 har 9 miljoner extra tilldelats grundskoleverksamheten. De extra resurserna kommer att användas för att satsas på

- elever i behov av särskilt stöd
- samtalsutbildning för lärare
- VIS-utbildning – en metodik för att nå elever med koncentrationssvårigheter
- Tyresö Återvändarskola för elever med mycket låg närvaro

- skolorna i centrum
- lärstilsutbildning för lärare i åk 6–9
- ökning av elevpeng.

Våren 2009 genomförs för första gången de nationella prov i åk 3 som lagstiftades om under 2008.

Regeringen har aviserat en rad kommande förändringar som kommer att påverka arbetet inom förskola och skola. Några exempel är ny läroplan, betyg från årskurs 6 och nationella prov i samtliga teoretiska ämnen. Dessa förändringar ligger några år fram i tiden men kan på sikt innebära stora förändringar i grundskolans verksamhet med fortbildningsbehov hos personalen som följd.

Även inom lagstiftningen, som reglerar att samtliga kommuner ska ha en av kommunfullmäktige antagen skolplan, har förändringar aviserats.

SOCIALNÄMNDEN

	BOKSLUT	BUDGET		ÖVERSKOTT /UNDERSKOTT
Belopp i mnkr	2007	2008		
Kostnader	559,0	583,9		-10,3
Intäkter	116,9	110,3		+10,3
Netto	442,1	473,6		0,0

Årets verksamhet

Hela verksamheten höll överlag en god och jämn kvalitet och utvecklades. Flera nya verksamheter startade eller utökades, så som mottagandet av ensamkommande asylsökande ungdomar, barn- och ungdomsvården samt den nya resursenheten för barn och ungdom med uppsökande, förebyggande, stödjande och behandlande verksamhet. Även ett par uppsökande socialarbetare för missbrukare tillkom.

Inom äldreomsorgen startade bland annat ett nytt privat boende (Krusmyntan) där kommunen köper 35 platser. Tyresögården utvecklades och såldes men används sedan september för evakuering av äldre från Björkbacken i samband med ombyggnad. Dagvården på Tyresögården flyttade till nya lokaler i centrum. Vidare infördes ett nytt kundvalssystem inom hemtjänsten med möjlighet för de äldre att, förutom den kommunala hemtjänsten, välja mellan fem privata företag även för omvårdnadsinsatser.

Inom handikappomsorgen utökades antalet boendeplatser på Alléplan samt med en småstuga på Björkbacksvägen. En ny verksamhet startade för personer med utvecklingsstörning inom den dagliga verksamheten, och för unga vuxna på Rehabcenter. Inom verksamheten personlig assistans tillkom fler privata aktörer.

Internt arbete skedde på flera plan för att säkra verksamheter, förbättra rutiner och information, övergå till datoriserade funktioner, utveckla säkerhetsarbetet samt utveckla personalens kompetens.

Antalet personer som anmäldes till individ- och familjeomsorgen eller sökte sig till avdelningen ökade. På flera enheter var extra personal anställd för att klara av tillströmningen av nya ärenden.

Kommunens mottagande av ensamkommande asylsökande ungdomar innebar nya frågor och situationer som måste lösas. När ungdomarna fått permanent uppehållstillstånd ska var och en ha en bostad och ett arbete eller utbildning och deras eventuella vårdbehov tillgodoses. En ny uppgift var också att tillgodose ungdomarnas behov av en särskild förordnad vårdnadshavare efter det att de fått uppehållstillstånd.

Familjerätten hade en kraftig ökning av utredningar om vårdnad eller boende och umgänge, begärda av tingsrätten. Antalet ansökningar om frivilliga samarbetsamtal ökade också. Familjevården intensifierade arbetet med att få

bättre kontakt med de placerade barnens föräldrar, vilket innebar att några barn flyttade hem efter en långvarig placering i familjehem. Ett flertal vårdnadsöverflyttningar till familjehem genomfördes också.

Våld i familjer och misstänkt barnmisshandel var allt vanligare anmälningsorsaker och de utgjorde en komplex problematik som kräver många, omfattande och individuella insatser.

Ungdomsenheten utvecklade samarbetet med närpolisen och fritidsgårdspersonalen för att förhindra och minska socialt nedbrytande beteenden hos ungdomar som vistas i riskmiljöer. Arbetet med unga lagöverträdare pågick kontinuerligt. Antalet dömda till ungdomstjänst fördubblades.

Även inom missbruksenheten ökade ärendetillströmningen. Genom att tillsätta två uppsökare intensifierades arbetet med tunga missbrukare. Arbetsmetoder för att nå barnfamiljer utvecklades i syfte att motivera och erbjuda rätt stöd till föräldrar med missbruksproblem.

När det gäller försörjningsstödet började ett konkret arbetssätt byggas upp tillsammans med Arbetscentrum för att förhindra och minska att unga blir bidragsberoende. Den ekonomiska krisen, konjunkturnedgången och Försäkringskassans ändrade uppdrag, har ännu inte gett effekt på försörjningsstödet utveckling utan beräknas komma först under 2009.

Resursenheten startade sin verksamhet i början av året och flyttade in i nya lokaler. Familjecenter övergick till att bli Öppna förskolan samt familjeteamet på resursenheten. Nytt är att familjeteamet erbjuder familjebehandling som bistånd till familjer. Kvinnofredsamordnaren och brottsofferstödjaren fick fler ärenden än året innan. Mobila teamet utökades för att stärka det förebyggande arbetet med barn i förskoleklass till årskurs 5. Två nya tjänster finns som uppsökare för ungdomar. Uppsökarna arbetar med både fältförlagt arbete, stödkontakter och biståndsinsatser och samarbetar med polis och fritidsgårdarna.

Det nya äldreboendet Krusmyntan, som drivs av Carema Omsorg AB, startade sin verksamhet i maj 2008. Krusmyntan har totalt 25 platser för Tyresö kommun under 2008, men under året har ytterligare 10 platser köpts på grund av ombyggnaden på Björkbacken.

I maj avvecklades äldreboendet Tyresögården i Skarpnäck och de 17 boende flyttade till Krusmyntan. Dagvården för personer med demenssjukdomar som fanns på Tyresögården flyttades till lokaler i Tyresö centrum där också vårdcentralen är belägen.

En ombyggnad av sjukhemsavdelningarna Syrenen och Kastanjen på Björkbackens Äldrecentrum startade i september för att uppfylla länsstyrelsens krav på boendestandard och integritet. Under ombyggnadstiden är de boende evakuerade till Tyresögården och till korttidsvården Viljan. Ombyggnationen beräknas vara klar i augusti 2009.

Träningsenheten på Björkbacken har drivits som ett samverkansprojekt mellan primärvård och kommun för att bland annat ge rehabilitering till äldre i eget boende. Primärvården har sagt upp avtalet till januari 2009 och därmed upphör kommunen med verksamheten och ansvaret återgår till primärvården. Primärvården har för avsikt att istället starta ett hemrehabteam som vänder sig till alla åldersgrupper.

Tyresö kommun beviljades 3,5 miljoner i statligt stöd år 2006 till kompetensutveckling i tre år för personal inom äldreomsorgen (*Kompetensstegen*). Genom projektet har omvårdnadspersonal inom både äldreboenden och hemtjänsten genomgått kurser ur omvårdnadsprogrammet för att nå upp till undersköterskekompetens. Projektet har avslutats men modellen ska permanentas och utökas med ytterligare ett steg i utbildningen. Totalt har cirka 220 personer inom äldreomsorgen fått utbildning under projektetiden.

Med stöd av statliga stimulansmedel kunde ett antal förbättringar vidtas inom de kommunala äldreboendena. En fritidskonsult anställdes i januari för att öka den sociala samvaron och aktivera de boende. Kulturombud utsågs på varje enhet för att arbeta för ett rikare innehåll i vardagen för de boende. Ett *aktivitetsbibliotek* håller på att upprättas för att hjälpa omvårdnadspersonalen med idéer om lämpliga aktiviteter.

Studiecirkeln *rehabiliterande och aktiverande förhållningssätt* genomfördes på tre av äldreomsorgens avdelningarna. Utbildningen fortsätter under våren 2009 på den sista enheten.

Två undersköterskor studerade på distans och deltid till Silviasystrar. Utbildningen omfattar framför allt demenskunskap, bemötande, arbetsmetoder och förhållningssätt. Utbildningen avslutas i juni 2009.

Pedagogiska måltider infördes på samtliga demensenheter och har inneburit en klar kvalitetsförbättring av måltidssituationen; personalen tillbringar mer tid tillsammans med de boende och måltiden blir lugnare.

En kostekonom kartlade och granskade matsituationen på särskilda boenden. Det resulterade i ett förslag till policy för kosten inom äldreomsorgen och ett förslag till matproduktion i framtiden. Parallellt med detta installerades och driftsattes ett kostdataprogram, Aivo, tillsammans med utbildning av kökspersonalen vid

restaurang Lyktan och matombuden från boendeenheterna.

Från oktober är det möjligt att ha husdjur på äldreomsorgens avdelningen Blålockan vid Björkbackens Äldrecentrum. Djuren uppskattades av de boende och nu finns där en huskatt, ett akvarium och personallhundar.

Vid Anhörigcentralen har anhörigkonsulenter haft kontakt med cirka 70 anhöriga. Det anordnades flera tematräffar med olika innehåll, och *nationella anhörigdagen* den 6 oktober uppmärksammades.

Under hösten 2007 påbörjades ett projekt med uppsökande verksamhet bland personer över 80 år som inte var kända av äldreomsorgen, totalt 743 personer. I slutet av året hade 447 av dessa fått besök av en sjuksköterska med information om vad kommunen har att erbjuda. De äldre besvarade också en enkät om boende, aktiviteter, sociala kontakter och hjälpbehov. Besöken var mycket uppskattade av de äldre.

Kundvalssystemet inom hemtjänsten omfattade i början av året endast servicetjänster (städning, tvätt och inköp) medan omvårdnadsinsatser utfördes av den kommunala hemtjänsten. Från april utökades kundvalsföretagens möjligheter att utföra även omsorg, ledsagning och avlösning, vilket mottogs positivt av kunderna. I början av året hade 14 procent av dem som hade hemtjänst (både äldre och funktionshindrade) valt att anlita kundvalsföretag, medan andelen ökade till 26 procent i slutet av året.

En träfflokal på Allébacken 7 i Trollängen öppnades under året. Syftet med träfflokalen var att äldre skulle kunna mötas och upprätthålla sociala kontakter. Kommunen stod för lokalhyran medan seniorerna själva ansvarade för verksamhetens innehåll, såsom målarcirklar, bingo, sångstunder med mera.

Inom omsorgen om funktionshindrade utökades antalet platser och verksamheter. En ny bostadsenhet med sex nya servicebostäder startades på Alléplan i mars. Ytterligare två nya platser tillkom på befintliga bostadsenheter plus en *småstuga* för en person som behövde stöd av ett klientombud.

Dagliga verksamheten i kommunen, *Tjda*, utökades med åtta platser. Inom Rehabcenter startades en ny verksamhet för arbetsrehabilitering för unga vuxna.

En kostekonom såg över kosthållningen på alla boenden. Översynen, som visade att det finns en övergripande god standard inom området, ligger till grund för fortsatt utveckling inom kosthållningen.

En inventering gjordes av personalens kompetens inom samtliga verksamheter. Planer togs fram för kompetensutveckling. Behoven beräknas delvis bli tillgodosedda genom projektet *Carpe*, som är finansierat med EU-medel.

Under sommaren startades uppbyggnaden av *Stundens trädgård* vid Rehabcenter. Trädgården erbjuder arbete för flera personer under en längre tid med möjlighet att träna både fysiska och mentala färdigheter och kunna uppleva årets rytm med alla sinnen. Målsättningen är att skapa en attraktiv miljö för utevistelse och en trygg plats i både vardag och fest.

Aterhämtningsprojektet som startat 2007 avslutades i maj. Studiecirkel fortsätter till våren 2009. Målgruppen är personer med psykisk ohälsa och deltagare är både personal, brukare och anhöriga. Syftet med projektet är bättre omsorg och bemötande så att personer med psykisk ohälsa ska kunna återhämta sig och bibehålla sina funktioner. En särskild metod har utvecklats.

Antalet personer, både barn och vuxna, som får neuropsykiatrisk diagnos ökar. Detta syns genom ökad efterfrågan på främst korttidsvistelse och daglig verksamhet, men även i fråga om boende då flera är unga vuxna i åldern 18 till 25 år som bor hemma.

Kvalitetsgarantier

Inom socialnämndens område fanns 52 kvalitetsgarantier, av vilka 50 uppfylldes helt och två delvis.

Klagomålshandtering

Synpunkter på verksamheten, såväl beröm och klagomål, lämnades in både skriftligt och muntligt till förvaltningen. Alla synpunkter noterades inom klagomålshandtering och åtgärdades direkt, där så var möjligt. En särskild redovisning av synpunkterna *beröm* och *klagomål* skedde till socialnämnden i bokslutet.

Brukarundersökningar och granskningar

- Sveriges Kommuner och Landsting (SKL) lämnade i början av året rapporten *Öppna jämförelser* avseende äldreomsorgen. I rapporten jämförs samtliga kommuner i fråga om verksamhetens kvalitet och effektivitet.
- Socialstyrelsen genomförde under hösten en nationell brukarundersökning inom äldreomsorgen genom enkäter som skickats hem till brukarna.
- I *nätverket för Södertörn* hade man tidigare jämfört enbart kostnader mellan olika kommuner. Nu tog man även fram kvalitetsnyckeltal inom äldreomsorg, handikappomsorg och individ- och familjeomsorg.
- Inom äldreomsorgen granskade kommunens medicinskt ansvariga sjuksköterska Trollängens äldreboende.
- Kundvalet inom äldreomsorgen följdes upp internt med redovisning i nämnd och en handlingsplan togs fram utifrån *Kvalitetsbarometern*, som hade redovisats under 2007.
- Inom individ- och familjeomsorgen utvärderades ett program mot hasch. Handläggningen av anmälningar till familje- och ungdomsenheten granskades av en utomstående utredare, så även rutiner för att förebygga och upptäcka felaktiga utbetalningar av ekonomiskt bistånd.

- Inom området funktionshinder gjordes en intern brukarundersökning av personlig assistans och en brukarundersökning med föräldrar på Granängens korttidshem enligt fokusgruppsmetoden.
- Arbetsmiljöverket inledde sin inspektion av verksamheterna för personlig assistans. Inspektionsmeddelande har kommit och åtgärder ska vara utförda före 13 mars 2009.
- En uppföljning av undersökningen *brukarstyrd utvärdering och kvalitetsutveckling* (Buku) gjordes på tre boenden inom omsorgen om funktionshindrade.

Nyckeltal socialnämnden	2006	2007	2008
Antal personer som lämnat in klagomål	213	196	199
Antal klagomål som avslutats	34,6	34,0	28,5
Antal klagomål som avslutats inom 30 dagar	43,7	40,7	37,8
Antal klagomål som avslutats inom 60 dagar	63,1	67,5	73,4
Antal klagomål som avslutats inom 90 dagar	131 103	143 368	114 234
Antal klagomål som avslutats inom 120 dagar	3 831	5 324	16 719
Antal klagomål som avslutats inom 150 dagar	134 934	148 692	130 953
Antal klagomål som avslutats inom 180 dagar	317	354	399
Antal klagomål som avslutats inom 210 dagar	36	34	27
Antal klagomål som avslutats inom 240 dagar	424	520	591

Ekonomisk uppföljning

Den förvaltningsgemensamma verksamheten gav ett nettoöverskott på 4,5 miljoner. Detta berodde bland annat på lägre personalkostnader på grund av vakanser samt budgetrestriktivitet under året för att balansera underskott på andra program inom förvaltningen.

Individ- och familjeomsorgen gav ett underskott på 3,5 miljoner kronor vilket främst låg på ökade kostnader för barn och ungdomar. Antalet anmälningar på barn och ungdomar ökade med drygt 40 procent, vilket innebar höga kostnader för externa insatser; främst familjehem, jourhem och institutionsvård.

Äldreomsorgen gav ett underskott på 1,5 miljoner. Det berodde på att behovet av köpta externa platser var större än beräknat. Omstruktureringskostnaderna för sjukhemsavdelningarna Syrenen och Kastanjen på 5,5 miljoner låg utanför socialnämndens ram och hanteras i särskild ordning.

Omsorgen om funktionshindrade (handikappomsorgen) gav ett överskott på 0,6 miljoner kronor. De flesta verksamheterna visade ett positivt resultat. Vidare innebar retroaktiva intäkter för personlig assistans från Försäkringskassan ett bättre resultat än prognostiserats.

Framtiden

- Kundval inom familjerådgivningen kommer att införas under 2009.
- En översyn av organisationen för socialpsykiatri pågår. Genomförandet ska ske under 2009.
- Fler boenden för personer med dubbeldiagnos är under planering.
- Uppsökande arbete bland tunga missbrukare ska startas under 2009.
- En grupp för anhöriga till missbrukare ska startas.
- En omläggning av arbetsscheman för att minska kostnaderna och öka personalkontinuiteten sker inom den kommunala hemtjänsten
- En förenklad biståndsbedömning för att få hemtjänst och ett större inflytande för brukarna kommer att införas hösten 2009. Målgruppen är äldre över 80 år med högst 15 tim hemtjänst i veckan.
- Kommunala äldreboenden ska erbjuda de boende utevistelse varje dag.
- Anhörigcentralens verksamhet ska utvidgas till att omfatta även anhöriga till personer under 65 år
- Internetkafé ska startas på Björkbackens Äldrecentrum
- En upphandling av boendet för personer med utvecklingsstörning (Gränsvägen) är på gång och innebär att en privat vårdgivare ska driva gruppboendet medan lokalen ägs av kommunen.
- Projektet *kom an* har till syfte att skapa arbete och sysselsättning för personer med funktionshinder. Ansökan om EU-medel lämnas in, projektet drivs i samråd med andra kommuner på Södertörn och även andra huvudmän.

GYMNASIE- OCH ARBETSMARKNADSNÄMNDEN

Belopp i mkr	BOKSLUT 2007	BUDGET 2008		ÖVERSKOTT /UNDERSKOTT
Kostnader	242,9	249,7		1,7
Intäkter	53,4	48,9		2,9
Netto	189,5	200,8		4,6

Årets verksamhet

Gymnasieutbildning

För gymnasieskolan började 2008 med ett visionsarbete där skolledning, programutvecklare, förvaltning och politiker från gymnasie- och arbetsmarknadsnämnden diskuterade hur man skapar den bästa gymnasieskolan i Sverige. Arbetet resulterade i en omvärldsanalys och en plan för vilka satsningar som bör göras under de närmaste tre åren. Arbetet var mycket uppskattat av deltagarna och fortsatte under hösten med en ny konferens och under senare delen av hösten 2008 bildades en visionsgrupp.

Tyresö gymnasium ansökte under våren om att få delta i en försöksverksamhet för lärlingsutbildning. Myndigheten för skolutveckling utsåg Tyresö gymnasium som en av de skolor som fick starta försöksverksamhet på medie- och handelsprogrammet. Möten med föräldrar och elever genomfördes under höstterminen och åtta elever anmälde intresse att få gå utbildningen. Flera företag kontaktades, och arbetet med att starta ett lärlingsråd och att hitta praktikplatser påbörjades.

En elevcoach anställdes under hösten för att öka tryggheten och trivseln samt finnas till för eleverna och stötta elevrådet. Satsningen visade sig vara mycket framgångsrik. En ökad trygghet på skolan märktes av såväl personal som elever. Det var mindre skadegörelse både på raster och i datasalarna. Elevrådet hade stort stöd av elevcoachen. Bland annat organiserade de tillsammans en mycket lyckad kick-off för årskurs 1.

En demokrativecka genomfördes på Tyresö gymnasium under höstterminen där elever i alla kurser eller ämnen studerade och diskuterade demokratibegreppet. Eleverna fick även utöva demokrati genom att vara med och planera bland annat arbetsformer och examinationer.

Fotbollsprogrammet som är A-certifierat var populärt. Under vårterminen frågade elever från andra skolor om det fanns plats på fotbollsprogrammet till åk 2. När höstterminen började stod elever i kö till åk 1. Kön utökades ytterligare efter terminsstart.

Arbetet med *ung företagsambet* (UF) är utbredd på gymnasiet och bedrivs av handelsprogrammet, affärsprogrammet och idrottsgymnasiet. En av lärarna på Tyresö gymnasium utnämndes till årets bästa UF-lärare på den årliga UF-mässan i Älvsjö. Tyresö utnämndes till bästa UF-kommun i Sverige.

Tyresö gymnasium blev, som en av 88 gymnasieskolor i landet, certifierad att diplomera gymnasieekonomer. Elever, som läser samhällsprogrammet med inriktning ekonomi och som uppfyller vissa krav, kan bli diplomerade gymnasieekonomer.

Det var ett mycket hårt söktryck på de yrkesförberedande programmen. På bygg- och elprogrammen utökades antalet platser till tre parallella klasser. Intagningspoängen steg betydligt och ett stort antal sökande finns inte plats. Lokalsatsningen på byggprogrammet var en framgång och motsvarade de förväntningar som ställts.

Ett ökat antal elever på elprogrammet har medfört att lokalerna är otillräckliga för utbildningen. För att kunna möta moderna arbetsmiljökrav tags det fram förslag på ändamålsenliga och verksamhetsanpassade lokaler.

Programmet ledarskap och hälsa erbjöds till höstterminen 2008 istället för barn- och fritidsprogrammet. Det var dock få sökande – endast fyra elever – och programmet startade inte. Programmet kommer att erbjudas igen till nästa läsår.

På individuella programmet för elever med invandrabakgrund (ivik) var det ett kontinuerligt inflöde av elever. Av 35 elever var 22 ensamkommande ungdomar. Förut var det färre ensamkommande elever samtidigt, då de tidigare anvisades till andra kommuner när de fått permanent upphållstillstånd; nu blir fler kvar i Tyresö.

Vuxenutbildning

Centrum för livslångt lärande (C3L) fortsatte att utveckla yrkesutbildningar för vuxna. I oktober startades två nya utbildningar. Butiksäljare, där cirka halva utbildningen ska vara arbetsplatsförlagd, samt SFX-bussförare (för studerande med annat modersmål) som förbereder kursdeltagarna för antagning till bussföretagens utbildning.

Inför våren 2008 beviljade Skolverket ytterligare två intag för yrkesförarutbildningen som påbyggnadsutbildning med statligt stöd.

Intresset för omvårdnadsutbildningen har inför våren 2009 minskade något. Däremot fortsatte intresset att vara starkt för utbildning till barnskötare. Sammanlagt slutförde cirka 60 personer sina studier på dessa utbildningar under året.

C3L samverkade även med äldreomsorgen i projektet Kompetensstegen. Utvärderingen av projektet *meningsfulla*

GYMNASIE- OCH ARBETSMARKNADSNÄMNDEN

kompetenssteg var mycket positiv och utredaren föreslår en fortsättning i permanent form.

Under året följde 1 027 personer aktivt kurser på C3L. De flesta på gymnasiala kurser men 195 personer deltog i en eller flera kurser på grundläggande nivå.

Intresset för att studera på distans ökade. Lärare på C3L utvecklade metoder för främst halvdistanstudier med lärarhandledning. Från statens skola för vuxna som upphörde 1 oktober fick C3L överta ett antal distanskurser. Dessa uppdateras och omarbetas för att passa C3Ls verksamhet och kommer att erbjudas under 2009. Ett avtal med Liber Hernods gör att även de som inte kan ta sig till skolan ges möjlighet att komplettera sin utbildning.

Under 2008 erbjöd C3L även högskolekurser på distans genom samverkan med Högskolan i Gävle.

För att öka flexibiliteten för elever och undvika väntetider erbjöd C3L matematik och engelska på grundläggande nivå med rullande intag.

Arbetscentrum

Arbetslösheten sjönk under året för såväl ungdomar som vuxna. Andel öppet arbetslösa ungdomar var 4,1 procent vid årets början och sjönk till 2,9 procent. En av anledningarna till detta var att samarbetet mellan kommunens verksamheter och arbetsförmedlingen intensifierades. Även för utrikes födda minskade arbetslösheten, från 5,6 procent till 3,6 procent.

Arbetscentrum arbetade med 364 personer i olika arbetsmarknadsåtgärder. Av dessa är åtgärder för 236 personer avslutade. 86 personer gick vidare till arbete och 32 personer till studier. För 66 personer var uppdraget olika former av utredning där målet inte var att personer gick vidare till arbete eller studier. Övriga slutade på grund av flytt från kommunen, sjukskrivning, militärtjänstgöring med mera.

Svenska för invandrare (sfi) hade i genomsnitt 112 studerande per månad. Under året slutade 197 personer, varav 65 elever fick betyg och 54 elever fick arbete. Genomsnittstid för att nå betyg på D-nivå var 223 timmar, jämfört med 396 timmar av samtliga kommuner 2007.

Av de personer som avslutades via invandrarenheten gick 72 procent vidare till arbete eller studier.

Kvalitetsgarantier

Under 2008 genomfördes ett omfattande arbete med kommunens kvalitetsgarantier. Garantierna sågs över och ifrågasattes gällande garantinivå, tydlighet och medborgarfokus. Nya garantier togs fram för fritid, arbetscentrum samt kulturverksamhet. Samtliga garantier granskades därefter avseende begriplighet och språkriktighet. De verksamheter som fått kvalitetsgarantier framtagna under 2008 uppfyllde kraven.

På gymnasiet genomfördes en elevenkät och på C3L gör kontinuerligt studerandeundersökningar.

Nyckeltal	2006	2007	2008
Antal elever som avslutade utbildning	1 090	1 054	1 052
Antal elever som gick vidare till arbete eller studier	382	455	518
Antal elever som avslutade utbildning och gick vidare till arbete eller studier	394	411	453
Andelen elever som avslutade utbildning och gick vidare till arbete eller studier	86 %	90 %	91 %
Andelen elever som avslutade utbildning och gick vidare till arbete eller studier (exklusive elever som flyttat från kommunen)	83 %	86 %	84 %
Antal elever som avslutade utbildning och gick vidare till arbete eller studier (exklusive elever som flyttat från kommunen)	13,6	13,9	13,4
Andelen elever som avslutade utbildning och gick vidare till arbete eller studier (exklusive elever som flyttat från kommunen)	65 %	64 %	67 %
Andelen elever som avslutade utbildning och gick vidare till arbete eller studier (exklusive elever som flyttat från kommunen)	83 %	85 %	83 %
Andelen elever som avslutade utbildning och gick vidare till arbete eller studier (exklusive elever som flyttat från kommunen)	43 %	40 %	41 %
Antal elever som avslutade utbildning och gick vidare till arbete eller studier (exklusive elever som flyttat från kommunen)	2,9	2,2	2,0
Antal elever som avslutade utbildning och gick vidare till arbete eller studier (exklusive elever som flyttat från kommunen)	2,7	4,5	2,6
Antal elever som avslutade utbildning och gick vidare till arbete eller studier (exklusive elever som flyttat från kommunen)	7,1	5,6	3,9
Antal elever som avslutade utbildning och gick vidare till arbete eller studier (exklusive elever som flyttat från kommunen)	2,7	2,3	2,0
Antal elever som avslutade utbildning och gick vidare till arbete eller studier (exklusive elever som flyttat från kommunen)	2,9	2,1	2,1
Antal elever som avslutade utbildning och gick vidare till arbete eller studier (exklusive elever som flyttat från kommunen)	662	677	628
Antal elever som avslutade utbildning och gick vidare till arbete eller studier (exklusive elever som flyttat från kommunen)	91	146	129

*gymnasieelever folkbokförda i Tyresö kommun

Andel godkända betyg	2006	2007	2008
Andelen elever som avslutade utbildning och gick vidare till arbete eller studier	86	90	91
Andelen elever som avslutade utbildning och gick vidare till arbete eller studier (exklusive elever som flyttat från kommunen)	83	88	89
Andelen elever som avslutade utbildning och gick vidare till arbete eller studier (exklusive elever som flyttat från kommunen)	37	45	54

Ekonomisk uppföljning

Gymnasie- och arbetsmarknadsnämnden gav ett sammantaget överskott på 4,6 mkr. Överskottet berodde främst på högre intäkter inom C3L och lägre kostnader inom arbetscentrum och gymnasiet jämfört med budget.

Sammantaget minskade semesterlöneskulden för gymnasie- och arbetsmarknadsnämnden med 0,5 mkr.

Vid första söktillfället på vårterminen pekade siffrorna på ett lägre elevantal för hösten än vad som beräknats i budget. Ett arbete med att anpassa verksamheten efter det nya läget påbörjades redan innan sommaren, och resulterade i att båda enheterna klarade ett positivt resultat för året.

Resultatenheterna på Tyresö gymnasium gav sammantaget ett överskott på 1,3 mkr. Överskottet beror främst på lägre personalkostnader på grund av förändringar i organisation och gruppsammansättningar, samt att tjänstledigheter och sjukskrivningar inte ersattes fullt ut.

Inom C3L bestod överskottet av högre intäkter för den kvalificerade yrkesutbildningen, uppdragsutbildningen och personalfortbildning gentemot Tyresö kommun. Dessa volymökningar ledde även till något ökade kostnader. Utbildningen yrkesförare med godstransporter, som erhåller statligt stöd, beviljades fler studieplatser än budgeterat, vilket var den största orsaken till ökade intäkter och kostnader.

För arbetscentrum berodde avvikelserna främst på att färre personer än budgeterat fanns i arbetsmarknadsåtgärder. Därtill beviljades ett flertal anställda tillfällig tjänstledighet, vilket medförde lägre personalkostnader än beräknat.

Framtiden

Ett arbete med att ta fram nya gymnasieprogram inleddes och resulterade i att Tyresö gymnasium till höstterminen 2009 erbjuder hantverksprogrammet med inriktning frisör, ett specialutformat hotell- och turismprogram samt, för andra året, programmet för ledarskap och hälsa. Detta är bland annat ett led i att försöka få en jämnare könsfördelning på skolan. I den nya gymnasiereformen föreslås programmet hotell och turism som ett nationellt program. Flera kontakter har tagits med representanter från frisör- och hotellbranschen.

Många gymnasieelever som väntar på upphållstillstånd mådde mycket dåligt under hösten, och detta påverkade både elevgrupperna och personalen. I samarbete med socialförvaltningen ska situationen utredas och förslag till förbättringar tas fram under våren 2009.

Visionsgruppen fortsätter med sitt arbete och kommer att presentera ett förslag på hur Tyresö gymnasium med eleven i fokus ska se ut 2011. Förslaget ska innehålla beskrivning av lokalanpassningar och organisationsförändringar till följd av nytt arbetssätt.

Enheterna på gymnasiet ska arbeta mer med att utveckla samarbetet med universitet och högskolan. Det är ett utvecklingsområde inför 2009. För att öka elevernas intresse för vidare studier ska tidigare elever, som studerat vidare, bjudas in för att berätta om hur det är att studera på den nivån.

Tyresö gymnasium har ansökt om fortsatt deltagande i försöksverksamheten för lärlingsutbildning. Ansökan utökades till att omfatta fyra gymnasieprogram: mediaprogrammet, handelsprogrammet, programmet för hotell och turism samt hantverksprogrammet med inriktning frisör.

Arbetet med marknadsföring och samverkan med övriga gymnasieskolor på Södertörn fortsätter under 2009.

Yrkeshögskolan som startas i mitten av 2009 kommer att förstärka utbudet av korta eftergymnasiala yrkesutbildningar. C3L arbetar tillsammans med

kommunerna på Södertörn för att starta Södertörns Yrkeshögskola.

C3L, Tyresö rehab och handikapprådet tog våren 2007 initiativ till ett EU-projekt, *kom an*. I samverkan med Haninge, Nynäshamn och Värmdö deltar Tyresö i arbetet med en ansökan om EU-medel. Målet för projektet är att utveckla metoder för att ge personer med funktionshinder möjlighet till yrkesutbildning och arbete. Ansökan om EU-medel för tre år kommer att lämnas in i mars 2009.


För att ytterligare öka flexibiliteten för elever kommer, förutom rullande intag på grundläggande engelska och matematik, även andra kurser att erbjudas med fler starttider än på höstterminen.

Inledningsvis kommer utbudet av yrkesutbildningar att ses över för särvux, som från 2009 förs över till C3L. Ansvaret för gymnasiesärskolan, som också förs över till utvecklingsförvaltningen från 2009, kommer att läggas under en av rektorena på Tyresö gymnasium.

Arbetscentrum kommer att fortsätta sitt nära samarbete med arbetsförmedlingen och försörjningsstödsenheten i Tyresö för att tillsammans med dem fånga upp ungdomarna och rusta dem för att underlätta deras inträde på arbetsmarknaden.

Tillsammans med socialförvaltningen ska en plan för arbetslösa ungdomar mellan 16 och 25 år tas fram. I kombination med kommunens uppföljningsansvar ska en nollvision arbetas fram för att alla i målgruppen ska vara i arbete eller studier.

Arbetscentrum ingår i Södertörnsamarbetet och är medsökare i *matchning Södertörn* som syftar till att hitta metoder och samarbetsformer för att invandrare bättre och snabbare ska komma ut på arbetsmarknaden.



Kommunala bolag

Tyresö Bostäder AB

Efterfrågan på bostäder är fortsatt stor, vid årsskiftet stod ca 11 900 i bolagets intressentkö. Vid årsskiftet var samtliga lägenheter uthyrda, under kontraktstecknande eller under renovering. Hyroma för 2008 förhandlades klart i december 2007 och resulterade i en höjning med 1,25 % från första januari. Det innebär att den genomsnittliga hyresnivån för bostäder var 976 kr/kvm, inklusive de 52 nyproducerade lägenheterna vid Alléplan.

I oktober 2008 förvärvades en fastighet vilken ska planeras för framtida nybyggnation av lägenheter. Investeringar i pågående projekt har under året gjorts med 71,8 Mkr (101,5 Mkr) vilket till största delen utgörs av tilläggsisolering och takförbättringar på Ekbacken samt isolering av vindar på Centralområdet.

Investeringar i byggnadsinstallationer och övriga inventarier har skett med 2,9 Mkr (1,4 Mkr).

Total underhållskostnad för år 2008 uppgick till 24,8 Mkr (33,1 Mkr). Ledordet under 2008 har varit att förfina arbetsprocesserna. Det innebär bland annat att badrumsrenoveringar på Diamanten gett hyresgästerna ett nytt badrum på åtta dagar. Under året har även fasaderna stått i fokus. Underhållet för 2009 är budgeterat till 26,8 Mkr (ca 112 kr/kvm).

Genom fortsatta "hembesök" ute i områdena har bolaget fått ta del av både klagomål och önskemål. Erfarenheterna från dessa möten har uppmuntrat till att inrätta ett särskilt boenderåd. Hyresgäster bjuds in för att fungera som kontakt mellan deras grannar och Tyresö Bostäder. Tanken är att råden ska träffas fyra gånger om året och samtala om hur boendet kan göras bättre.

Ytterligare ett led i arbetet med att skapa nöjda kunder är bovärdarna. För att öka bland annat närvaron har fler medarbetare anställts och organisationen förändrats. Totalt finns nu 15 värdar som tillsammans med två teamledare bidrar till ökad trivsel och trygghet i företagets lägenheter, hus och bostadsområden. I samma veva flyttade bovärdarna till nya adresser.

Sedan årsskiftet ska samtliga flerbostadshus och lokaler i landet vara energideklarerade. Det är ett omfattande arbete men bolaget har redan klarat av den uppgiften. Tyresö Bostäder har dessutom anslutit sig till det så kallade Skåneinitiativet. Det är en energitvåning för 80 kommunala bostadsbolag att fram till år 2016 sänka förbrukningen till den nivå som gällde 2007.

Resultatet för 2008 uppgår till 49,2 mkr (varav 36,6 kommer från en fastighetsförsäljning) jämfört med 10,0 för föregående år.

Resultaträkning 2008 (belopp i mkr)	2008	2007	2006
Umsättning	241,7	237,7	237,5
Varuslag	-141,3	-145,9	-156,1
Övriga intäkter	36,6	-	-
Övriga kostnader	-27,3	-26,4	-25,2
Resultat före skatt	109,9	65,3	56,2
Skatt	1,1	0,9	0,7
Resultat efter skatt	61,8	56,2	-51,4
Övriga intäkter	-	-	-
Övriga kostnader	-	-	-
Resultat efter skatt och övriga	49,2	10,0	5,5

*Avser vinst vid avyttring av fastighet

Tyresö Näringslivs AB

Näringslivsbolagets syfte har varit att samarbeta med olika regionala nätverk, som bland annat syftat till att marknadsföra Stockholmsregionen utomlands samt ge hjälp till personer som velat starta eget. Företagens Hus har här fyllt en viktig funktion. Under 2008 har bolaget förvärvat samtliga aktier, 100% av Fastighetsbolag Maria Sofia AB, f d Ture Åkerbloms Fastighets AB vars enda tillgångar är ett antal fastigheter. Verksamheten kommer fortsättningsvis att förändras till att vara ett mer renodlat fastighetsbolag som köper, säljer och förvaltar industrifastigheter.

Utgivningen av tidningen TyresöFöretagaren har fortsatt under 2008. Tidningen utgör ett uppskattat inslag bland Tyresöföretagare och Tyresöbor, i lagom format och med nyttig information om företag och företaeelser. Ett sommarnummer delas ut till 50 000 hushåll i Tyresö och närliggande kommuner för att marknadsföra Tyresö Slottsområdes sommaraktiviteter.

Bolaget ansvarar även för den västra flygeln på Tyresö slott, vinkällaren under huvudbyggnaden samt gästhamn och café med mera på Notholmen. Genom detta bidrar Tyresö Näringslivs AB till att hålla bland annat Tyresö Slott och omgivning öppna och tillgängliga för allmänheten.

Övrigt ägande

Tyresö Kommun har även ägarandelar i Stiftelsen Tyrestaskogen, Södertörns brandförsvarsförbund, Södertörns Miljö- och hälsoskyddsförbund samt Stockholmsregionens Försäkrings AB. Stiftelsen

Tyrestaskogen är ansvarig för driften av områdena i naturreservatet Tyresta. Stiftelsens uppgift är att förvalta och utveckla områdena och Tyresta by enligt fastslagna bestämmelser och skötselplan.

Södertörns brandförsvarsförbund är ett kommunalförbund som svarar för räddningstjänst i kommunerna Botkyrka, Haninge, Huddinge, Nykvarn, Nynäshamn, Salem, Södertälje, Tyresö samt Ekerö. Räddningsinsatserna i medlemskommunerna ökade med 6,9 % till 5 362. Under försommaren rådde extrem torka på Södertörn och i stora delar av landet med många och omfattande markbränder. De tillsammans med ett ökat antal av trafikolyckor står för den största ökningen av våra räddningsinsatser. Dock blev årets mest arbetskrävande tid just markbränderna i början sommaren.

Södertörns Miljö- och hälsoskyddsförbund bildades den 1 april 2008 av de tre kommunerna Haninge, Nynäshamn och Tyresö. Tyresös ägarandel är 29,6 procent. Förbundets uppdrag är att bedriva den prövning och tillsyn som kommunerna är skyldiga att utföra enligt miljöbalken, livsmedelslagen och angränsande lagar, förordningar och föreskrifter – med undantag av strandskyddstillsynen. Förbundet ska också erbjuda medlemskommunerna kompetens avseende medlemmarnas arbete med frivilliga åtaganden inom miljöområdet. Förbundet ska också lämna det stöd till fysisk planering och bygglovsverksamhet som respektive medlem efterfrågar inom förbundets kompetensområde. Förbundet ska besvara remisser från medlemmarna, svara för information inom verksamhetsområdet, bistå medlemmarna med expertkunskaper inom verksamhetsområdet samt delta i kommunernas krisberedskapsplanering. Förbundets verksamhet är delvis anslagsfinansierad genom att de tre kommunerna betalar en medlemsavgift men ungefär hälften av förbundets kostnader täcks av avgifter som tas ut vid tillsyn av verksamhetsutövare.

Tyresö kommun blev under 2008 delägare i Stockholmsregionens Försäkrings AB (SRF). SRF är ett aktiebolag där 20 av 26 kommuner inom Stockholms län är delägare.

SRF:s syfte är att i samarbete med kommunerna samordna upphandling och förvaltning av samlade försäkringslösningar. Bolaget ska tillföra kommunerna ökad kompetens inom försäkringsområdet och vara en resurs inom riskhantering, skadeförebyggande arbete och försäkring.



Kommunens ekonomi

Redovisningsprinciper
Driftredovisning
Investeringsredovisning
Resultaträkning
Finansieringsanalys
Balansräkning med noter

Koncernredovisning
Resultaträkning
Finansieringsanalys
Balansräkning med noter

Revisionsberättelse

Kommunen

Redovisningen har upprättats i överrensstämmelse med Lagen om kommunal redovisning och god redovisningssed med gällande rekommendationer från Rådet för kommunal redovisning. I de fall undantag förekommer, redovisas de under respektive punkt.

Periodiseringar av utgifter och inkomster görs för att ge en rättvisande bild av kommunens finansiella ställning och resultat för den aktuella perioden. Det innebär att utgifter kostnadsförs på det år som förbrukningen sker samt att inkomster intäktsförs det år som intäkterna genererats. Väsentlighetsprincipen är utgångspunkten vid periodisering av kostnader och intäkter. Enligt anvisningar för bokslutet ska väsentliga belopp periodiseras. Kostnadsräntor, räntebidrag och intäktsräntor har oavsett belopp periodiserats och belastar rätt verksamhetsår. Skatteintäkter hänförs till intjänandeåret och bygger på Sveriges kommuner och landstings prognos från december 2008.

Arbetsgivaravgifter och preliminär skatt betalas månadsvis i efterskott. Arbetsgivaravgifter och preliminärskatt har, för december månad, skuldbokförts i bokslutet.

Anläggningstillgångar värderas till anskaffningsvärdet med tillägg för värdehöjande investeringar och med avdrag för avskrivningar samt eventuella nedskrivningar. Avskrivningar beräknas på anläggningarnas ursprungliga anskaffningsvärden.

Avskrivningar beräknas på anskaffningsvärdet och påbörjas månaden efter att anskaffning skett. För byggnader påbörjas avskrivning efter färdigställandet. Linjär avskrivning tillämpas och anskaffningsvärdet fördelas på tillgångens beräknade ekonomiska livslängd (nyttjandeperiod) med utgångspunkt från dåvarande Svenska Kommunförbundets riktlinjer.

Inventarier	3-10 år
Bilar och andra transportmedel	5-10 år
Verksamhetsfastigheter	10-33 år
Publika fastigheter	33 år
Vattenledningar	33 år

Som exempel på avskrivningstider kan ges att datorer skrivs av på 3 år, skolmöbler och gymnastikredskap på 5 år, vatten och avloppsledningar samt skolor på 33 år.

Ingen avskrivning görs för aktier, andelar, bostadsrätter och mark.

Avskrivningstiderna ändras sällan för att behålla kontinuitet i redovisningen. Ingen omprövning av avskrivningstider har gjorts under året.

Kommunen har satt 50 000 kr som nedre gräns för aktivering samt att den ekonomiska livslängden uppgå till minst 3 år.

Internräntan för 2008 har varit 4,5%.

I/A-anslutningsavgifter och gatukostnadsersättningar räknas av från investeringsutgifterna till dess att projektet är färdigställt. Efter att projektet är färdigställt bokförs eventuella intäkter i driftredovisningen.

Kommunalskatten betalas ut från Skatteverket till kommunerna månadsvis. En reglering av utbetalningarna mot det slutliga utfallet sker vid två tillfällen, dels preliminärt per den 31 december räkenskapsåret, dels slutligt per den 31 december året efter räkenskapsåret när den slutliga taxeringen är klar.

Enligt rådet för kommunal redovisning, rekommendation nr 4:1, användes från och med årsbokslutet 2007 SKL:s prognos vid beräkning av den preliminära avräkningen av skatteintäkter.

Leasing

I enlighet med rådet för kommunal redovisning ska tydligare information lämnas för redovisningen av hyres/leasingavtal där kommunen är hyres/leasetagare (RKR 13.1). I not redovisas de kostnader som kommunen bundit upp sig för avseende leasingavtal.

Semesterlöneskulden redovisas som avsättning och beräknas på de uppgifter som finns tillgängliga vid löneutbetalningen i december innevarande år.

Pensionsskulden före 1998 redovisar Tyresö kommun som en ansvarsförbindelse, enligt blandmodellen. Pensionsskulden som uppkommit från 1 januari 1998 redovisas som en avsättning i balansräkningen och årets förändring redovisas som verksamhetskostnad i resultaträkningen. Pensionsskuldens räntekostnad redovisas bland finansiella kostnader i resultaträkningen.

Sammanställd redovisning

Den sammanställda redovisningen upprättas enligt förvärvsmetoden med proportionell konsolidering. Förvärvsmetoden innebär att det egna kapital som förvärvats vid anskaffningstillfällen elimineras. Med proportionell konsolidering menas att endast ägda andelar av dotterföretagens räkenskaper tas med i den sammanställda redovisningen.

Samtliga bolag där kommunen har mer än 20 % av rösterna konsolideras. Den sammanställda redovisningen ska visa "kommunkoncernens" relationer till omvärlden och rensas därför från interna förhållanden. Sålunda elimineras t ex interna fordringar och skulder och interna kostnader och intäkter. Koncernens räkenskapsår är kalenderår.

Den sammanställda redovisningen omfattar utöver kommunen två helägda företag, Tyresö Bostäder AB (orgnr: 556482-8787) och Tyresö Näringslivsbolag AB (orgnr: 556026-1066). För närvarande finns enbart helägda dotterbolag i koncernen. Kommunen äger även 13,6% i Södertörns brandförsvaret samt 4,0% i Stockholmsregionens Försäkrings AB.

Dotterbolagens obeskattade reserver betraktas i balansräkningen som eget kapital. I resultaträkningen återförs dotterbolagens bokslutsdispositioner. Skatteskuld i obeskattade reserver redovisas som avsättning i den sammanställda redovisningen. Skillnad i redovisningsprinciper mellan bolagen och kommunen kan förekomma på grund av att olika rekommendationer tillämpas för kommunen respektive bolagen.

Verksamheternas utveckling

VERKSAMHET Belopp i tkr (löpande priser)		REDOVISNING					BUDGET	Överskott (+) Underskott (-)
		2004	2005	2006	2007	2008	2008	2008
KOMMUNSTYRELSEN	Kostnad	479 553	464 110	492 885	539 299	569 038	572 589	3 551
	Intäkt	338 129	334 651	340 509	349 016	376 893	379 081	-2 188
	Netto	141 424	129 459	152 376	190 283	192 145	193 508	1 363
Administrativa kontoren och kommunchefens stab	Kostnad	118791	122127	126560	133118	149478	149384	-94
	Intäkt	46814	46885	47439	53339	57496	57382	114
	Netto	71977	75242	79121	79779	91982	92002	20
Utvecklingskontoret	Kostnad	28832						
	Intäkt	13311						
	Netto	15521						
Lokalförsörjning	Kostnad	184780	183167	205586	213628	221775	225135	3360
	Intäkt	184348	184231	195544	193158	211794	215135	-3341
	Netto	432	-1064	10042	20470	9981	10000	19
Väghållning och park samt idrott och friluft	Kostnad	35518	36756	37664	69262	62929	65327	2398
	Intäkt	855	571	484	2643	1488	1810	-322
	Netto	34663	36185	37180	66619	61441	63517	2076
Centralkök	Kostnad	11897	11831	12450	12574	12796	12975	179
	Intäkt	12006	12093	12490	12419	13054	12975	79
	Netto	-109	-262	-40	155	-258	0	258
Allmän miljö- och stadsbygg- nadsteknisk verksamhet	Kostnad	35139	44684	41184	36149	41473	43557	2084
	Intäkt	16816	25997	18048	12887	14592	16270	-1678
	Netto	18323	18687	23136	23262	26881	27287	406
Vatten och avlopp	Kostnad	41043	41826	43253	47914	51350	48387	-2963
	Intäkt	40863	40393	41273	47622	48249	47000	1249
	Netto	180	1433	1980	292	3101	1387	-1714
Renhållning	Kostnad	23553	23719	26188	26654	29237	27824	-1413
	Intäkt	23116	24481	25231	26948	30220	28509	1711
	Netto	437	-762	957	-294	-983	-685	298
GYMNASIE- OCH ARBETS- MARKNADSNÄMNDEN	Kostnad	34 456	62 094	69 705	242 879	247 951	249 687	1 736
	Intäkt	13 751	26 986	31 776	53 394	51 742	48 865	2 877
	Netto	20 705	35 108	37 929	189 485	196 209	200 822	4 613
C3L	Kostnad	34456	34722	34675	35330	39728	37281	-2447
	Intäkt	13751	13986	13852	9740	13725	9690	4035
	Netto	20705	20736	20823	25590	26003	27591	1588
Arbetscentrum	Kostnad		27372	35030	30025	21730	24283	2553
	Intäkt		13000	17924	16193	9988	11460	-1472
	Netto		14372	17106	13832	11742	12823	1081
Gymnasium	Kostnad				177524	186493	188123	1630
	Intäkt				27461	28029	27715	314
	Netto				150063	158464	160408	1944
KULTUR- OCH FRITIDSNÄMNDEN	Kostnad	62 232	63 701	67 291	42 044	54 757	54 735	-22
	Intäkt	4 943	4 811	5 477	3 583	4 507	4 008	499
	Netto	57 289	58 890	61 814	38 461	50 250	50 727	477
Förvaltningsgemensamt	Kostnad	4544	4487	3720				
	Intäkt	19	10	6				
	Netto	4525	4477	3714	0			
Fritidsverksamhet	Kostnad	32891	33799	36367	12146	23307	23292	-15
	Intäkt	2614	2383	2754	827	1608	1351	257
	Netto	30277	31416	33613	11319	21699	21941	242
Bibliotek och kultur	Kostnad	24797	25415	27204	29898	31450	31443	-7
	Intäkt	2310	2418	2717	2756	2899	2657	242
	Netto	22487	22997	24487	27142	28551	28786	235

KOMMUNENS EKONOMI

VERKSAMHET Belopp i tkr (löpande priser)		REDOVISNING					BUDGET	Överskott (+)
		2004	2005	2006	2007	2008	2008	Underskott (-)
		2004	2005	2006	2007	2008	2008	2008
BARN- OCH UTBILD- NINGSNÄMNDEN	Kostnad	839 562	878 038	930 924	783 537	838 429	820 133	-18 296
	Intäkt	99 027	94 105	108 397	60 777	79 277	60 566	18 711
	Netto	740 535	783 933	822 527	722 760	759 152	759 567	415
Förvaltningsgemensamt	Kostnad	16463	17439	19394	15830	15175	16816	1641
	Intäkt	332	43	64	29	8	0	8
	Netto	16131	17396	19330	15801	15167	16816	1649
Förskola	Kostnad	200253	213687	240441	255445	277381	272061	-5320
	Intäkt	23638	31316	43682	29672	35547	33424	2123
	Netto	176615	182371	196759	225773	241834	238637	-3197
Grundskola	Kostnad	445367	456958	466947	471866	501937	488883	-13054
	Intäkt	40729	29572	30362	24089	36170	20702	15468
	Netto	404638	427386	436585	447777	465767	468181	2414
Gymnasium	Kostnad	144101	154750	164210				
	Intäkt	26302	26728	28004				
	Netto	117799	128022	136206	0			
Särskola	Kostnad	26023	27517	31495	32029	33819	32562	-1257
	Intäkt	5603	4156	3756	4424	4654	3828	826
	Netto	20420	23361	27739	27605	29165	28734	-431
Fritidsgårdar	Kostnad	7355	7687	8437	8367	10117	9811	-306
	Intäkt	2423	2290	2529	2563	2898	2612	286
	Netto	4932	5397	5908	5804	7219	7199	-20
SOCIALNÄMNDEN	Kostnad	476 926	498 374	529 321	559 004	594 164	583 889	-10 275
	Intäkt	94 109	99 600	111 536	116 947	120 597	110 322	10 275
	Netto	382 817	398 774	417 785	442 057	473 567	473 567	0
Förvaltningsgemensamt	Kostnad	24434	24119	31063	27474	26433	28852	2419
	Intäkt	348	61	574	1746	2079	0	2079
	Netto	24086	24058	30489	25728	24354	28852	4498
Individ- och familjecomsorg	Kostnad	97142	105779	112087	118260	132533	122800	-9733
	Intäkt	5552	8994	12146	10915	17934	11728	6206
	Netto	91590	96785	99941	107345	114599	111072	-3527
Äldrcomsorg	Kostnad	174799	184699	190087	203208	220434	209575	-10859
	Intäkt	28082	28879	31773	33346	36319	27000	9319
	Netto	146717	155820	158314	169862	184115	182575	-1540
Handikappomsorg	Kostnad	180551	183777	196084	210062	214764	222662	7898
	Intäkt	60127	61666	67043	70940	64265	71594	-7329
	Netto	120424	122111	129041	139122	150499	151068	569
MILJÖ- OCH BYGG- NADSNÄMNDEN	Kostnad	7 532	7 863	7 907	8 749	0	0	0
	Intäkt	3 619	4 332	4 397	4 899	0	0	0
	Netto	3 913	3 531	3 510	3 850	0	0	0
Miljö- och byggverksamhet	Kostnad	7532	7863	7907	8749			0
	Intäkt	3619	4332	4397	4899			0
	Netto	3913	3531	3510	3850	0	0	0

Investeringsredovisning 2008

Belopp i tkr

Projekt	Utgifter	Inkomster	Netto	Budget	Diff
Erstaviks samverkansprojekt	0	0	0	160	160
Nytt personalsystem	1 126	0	1 126	3 500	2 374
IT-investeringar	629	0	629	3 150	2 522
SUMMA ADMINISTRATIVA KANTOREN	1 755	0	1 755	6 810	5 056
Stuga handikappomsorgen	1 399	0	1 399	1 000	-399
Eigen invest skolor/försk	733	0	733	1 000	267
Förskolekök	737	0	737	863	126
Energisparåtgärder	1 132	0	1 132	2 851	1 720
Gruppbostad Villa Sjöheden	104	0	104	129	25
Mottagningskök	7 973	0	7 973	11 316	3 343
Säkerhetsförbättring	476	0	476	2 319	1 843
Ishall Trollbäckens IP	8 074	0	8 074	8 743	669
Förskola Skälsåtra Kattfoten	3 748	0	3 748	4 558	810
Brevik Hus E	1 024	0	1 024	0	-1 024
Bollmoravallen konstgräsplan	2 865	0	2 865	4 490	1 626
Nyboda skola, ventilation	8 546	0	8 546	8 121	-425
Ombyggnad förvaltningslokal	3 659	0	3 659	2 325	-1 334
Förskola Hästhagen, flytt Öringepaviljong	991	0	991	900	-91
Gymnasiet tillbyggnad byggavdelning	480	0	480	395	-85
Bollmoravallen renovering omklädnadsrum	256	0	256	2 987	2 731
Flytt av föreningsgården	8 615	0	8 615	6 010	-2 605
Ombyggnad gymnasiets aula	9	0	9	5 000	4 991
Konstgräs 11-manna Trollbäckens IP	5 159	0	5 159	6 000	841
Grusplan 7-manna Trollbäckens IP	30	0	30	2 500	2 470
Träningshall Dalskolan inkl parkering	1 470	0	1 470	12 500	11 030
Ombyggnad förrådet Radiovägen	410	0	410	1 000	590
Reservkraft nya föreningsgården	0	0	0	1 000	1 000
Gymnasiet elutbildningssal	6	0	6	3 400	3 394
Ny huvudentré gymnasiet	16	0	16	1 200	1 185
Fornuddens skola matsal ventilation	0	0	0	500	500
Ombyggnad sjukhem (Kastanjen och Syrenen)	5 137	0	5 137	12 000	6 863
Kumla idrottshall ventilation	0	0	0	1 500	1 500
Förskolan Gunghästen ventilation	909	0	909	1 500	591
Nya dörrar Nyboda skola	500	0	500	500	0
Nytt tak på Färdala ridskola	694	0	694	700	6
Breviksskola etapp III	9 804	0	9 804	15 000	5 196
Omsorgsboende Gränsvägen	29	0	29	9 000	8 971
SUMMA LOKALFÖRSÖRJNING	74 982	0	74 982	131 307	56 325

KOMMUNENS EKONOMI

Belopp i tkr

Projekt	Utgifter	Inkomster	Netto	Budget	Diff
Upprustning belysning Trollbacken/Bollmora	659	0	659	880	221
Trafiksäkerhetsåtgärder	190	0	190	400	210
Frankomlighetsutredning Tyresövägen	235	0	235	1 502	1 267
Breviksv./Nytorpsv./Tegelbr	179	0	179	685	506
Gångbana Kumla Allé - Äng	500	0	500	500	0
Brakmarsvägen	280	0	280	360	81
Rondell Gudöbroleden	498	0	498	500	2
Gångväg Myggdalsv.-Nyboda	0	0	0	400	400
Gångväg Lindalsvägen-Aniaragr	1 588	0	1 588	1 000	-588
Säkra skolvägar	499	0	499	500	1
Återställning Njupkärrsvägen	720	0	720	750	30
Park och naturvård	785	0	785	700	-85
Upprustning lekredskap	876	0	876	1 500	624
Grusplan 11-manna Fornuddsparken	966	0	966	985	20
Tyresö Strand lekpark	464	0	464	384	-80
Bron vid Notholmen	0	0	0	500	500
Vårlöksparken	41	0	41	1 000	960
Investeringar idrott och friluft	445	0	445	800	355
Fordon/maskiner	9 194	0	9 194	9 988	794
SUMMA VÄGHÅLLNING, PARK SAMT IDROTT OCH FRILUFT	18 117	0	18 117	23 334	5 217
Va-nyanläggning	2 575	0	2 575	1 500	-1 075
Förstärkt ledn Nyfors	2 563	0	2 563	1 591	-972
Omb Nyfors pumpstation	13	0	13	81	68
Dagvatten utbyg Berganåsv	0	0	0	296	296
Sjöledning Kalvfjärden	38	0	38	514	476
Ny tryckledn,Bollm.-Naacka	302	0	302	0	-302
Sjöledning Alby-Raksta	79	0	79	5 000	4 921
Upprustn vattentom Färda	293	0	293	1 316	1 023
Upprustning Alby pumpstat	0	0	0	484	484
VA-sanering	0	0	0	1 500	1 500
VA-mätutrustning	0	0	0	250	250
Tranmyravägen	226	0	226	1 500	1 274
SUMMA VATTEN OCH AVLOPP	6 090	0	6 090	14 032	7 942
Kretsloppsstation/Kärl	275	0	275	600	325
Tillbyggn. kretsloppsstat	5 914	0	5 914	5 719	-195
N inpasseringssystem KJ.C	213	0	213	250	37
Tömningsregistreringssyst	260	0	260	200	-60
SUMMA RENHÅLLNING	6 661	0	6 661	6 769	108
Norra Strandallén	10	0	10	0	-10
Etapp VI Smultronbacken	3 955	10 470	-6 514	-1 739	4 775
Område vid Långsjövägen	3 213	963	2 250	983	-1 267
Västra Nytorpsvägen	14 485	6 568	7 917	8 182	265
Breviks skola	6	0	6	0	-6
Strand etapp 7 Ljungv.	5 980	11 407	-5 427	-2 664	2 763
Finborgsv./Sparvv.	410	339	72	0	-72
Breviksvägen etapp V	29	0	29	4 000	3 971
Centrumutveckling	0	28	-28	0	28
Tyresö Centrum	406	0	406	29 821	29 415
Sjöbacken	480	0	480	2 860	2 381
Visippevägen	5 981	-20	6 001	7 698	1 697
Pelles väg	2 015	0	2 015	1 300	-715
Måsvägen	25	0	25	2 000	1 975
Varvsvägen etapp 9A Str	77	0	77	3 000	2 924
SUMMA EXPLOATERING	37 072	29 755	7 317	55 441	48 124

KOMMUNENS EKONOMI

Projekt	Utgifter	Inkomster	Netto	Budget	Diff
Reinvesteringar c-köket	112	0	112	800	688
SUMMA CENTRALKÖK	112	0	112	800	688
Markreserv	500	410	90	10 000	9 910
Tyresö Strand	1 411	0	1 411	1 500	89
Tyresö Centrum	433	0	433	2 000	1 567
Östra Tyresö	1 032	0	1 032	1 500	468
Bollmora	7	0	7	300	293
Trollbäcken	47	54	-7	200	207
GIS-projekt	224	0	224	600	376
Mätutrustning	872	0	872	1 240	368
Förbättring kartunderlag	175	0	175	500	326
Uddby gård	0	0	0	1 831	1 831
SUMMA STADSBYGGNADSKONTORET	4 700	464	4 237	19 671	15 434
Inredning kulturskolans lokaler	221	0	221	221	0
Investeringar nya föreningsgården	680	0	680	700	20
Återlämningsautomat bibliotek	1 651	0	1 651	1 600	-51
Möbler bibliotek	114	0	114	200	86
Kylanläggning Strandbiblioteket	90	0	90	0	-90
SUMMA KULTUR OCH FRITID	2 756	0	2 756	2 721	-35
Utvecklingsprojekt 2008	0	0	0	500	500
SUMMA GYMNASIE OCH ARBETSMARKNAD	0	0	0	500	500
Skolportalen	100	0	100	1 080	980
Skolkök 2008	238	0	238	300	62
IT-datorer Grundsk	46	0	46	1 200	1 154
SUMMA BARN OCH UTBILDNING	384	0	384	2 580	2 196
	0	0	0	2 000	2 000
SUMMA SOCIALNÄMNDEN	0	0	0	2 000	2 000
TOTALT INVESTERINGAR	152 629	30 218	122 411	265 965	143 554

RESULTATRÄKNING TYRESÖ KOMMUN

Belopp i Mkr	2008	2007	2006
Verksamhetens intäkter (not 1)	393,0	371,4	385,1
Verksamhetens kostnader (not 1)	-1 966,6	-1 853,7	-1 776,9
Avskrivningar (not 2)	-61,1	-59,5	-60,0
Verksamhetens nettokostnad	-1 634,7	-1 541,8	-1 451,8
Skatteintäkter (not 3)	1 589,6	1 501,6	1 429,0
Generella statsbidrag och utjämning (not 4)	49,4	100,5	79,9
Fastighetsavgift	55,2	-	-
Finansiella intäkter (not 5)	6,1	5,8	5,2
Finansiella kostnader (not 6)	-21,5	-14,3	-11,6
Resultat före extraordinära poster	44,1	51,8	50,7
Extraordinära intäkter	-	-	-
Extraordinära kostnader (not 7)	-5,1	-	-
ÅRETS RESULTAT	39,0	51,8	50,7

KASSAFLÖDEANALYS TYRESÖ KOMMUN

	2008	2007	2006
<i>Den löpande verksamheten</i>			
Resultat efter finansiella poster	39,0	51,8	50,7
Justering för poster som inte ingår i kassaflödet	21,5	21,2	32,7
Kassaflöde före förändringar av rörelsekapital	60,5	73,0	83,4
Förändringar av rörelsekapital			
Ökning(-)/minskning(+) av förråd	0,0	2,4	2,7
Ökning(-)/minskning(+) av rörelsefordringar	47,8	-50,5	-18,0
Ökning(+)/minskning(-) av rörelseskulder	-54,5	58,3	-3,5
Kassaflöde från den löpande verksamheten	54,8	83,2	64,6
<i>Investeringsverksamheten</i>			
Investeringar i immateriella anläggningstillgångar	0,0	0,0	0,0
Investeringar i materiella anläggningstillgångar	-75,2	-167,0	-73,1
Kassaflöde från investeringsverksamheten	-75,2	-167,0	-73,1
<i>Finansieringsverksamheten</i>			
Amortering av låneskulder / ökning av lån	-20,4	39,9	0,4
Utdelning	0,0	0,0	0,0
Kassaflöde från finansieringsverksamheten	-20,4	39,9	0,4
Årets kassaflöde	-40,8	-43,9	-8,1
Likvida medel vid årets början	47,5	91,4	99,4
Summa likvida medel vid årets slut	5,7	47,5	91,3

BALANSRÄKNING TYRESÖ KOMMUN

Belopp i Mkr	2008	2007	2006
TILLGÅNGAR			
Anläggningstillgångar			
Materiella anläggningstillgångar			
Mark, byggnader och tekniska anläggningar (not 8)	996,5	944,4	786,5
Maskiner och inventarier (not 9)	51,0	43,3	43,6
Summa materiella anläggningstillgångar	1 047,5	987,7	830,1
Finansiella anläggningstillgångar			
Aktier och andelar (not 10)	80,4	66,5	66,5
Långfristiga fordringar (not 11)	2,0	2,7	3,3
Summa finansiella anläggningstillgångar	82,4	69,2	69,8
Summa anläggningstillgångar	1 129,9	1 056,9	899,9
Omsättningstillgångar			
Exploateringsstillgångar (not 12)	65,5	65,5	67,9
Kortfristiga fordringar (not 13)	89,4	136,5	85,4
Kassa, bank (not 14)	5,7	47,5	91,4
Summa omsättningstillgångar	160,6	249,5	244,7
SUMMA TILLGÅNGAR	1 290,5	1 306,4	1 144,6
EGET KAPITAL, AVSÄTTNINGAR OCH SKULDER			
Eget kapital (not 15)	571,2	532,2	480,5
(varav årets resultat)	39,0	51,8	50,7
Avsättningar			
Avsättningar för pensioner och liknande förpliktelser (not 16)	98,7	80,8	68,8
Övriga avsättningar (not 17)	57,5	55,3	55,0
Summa avsättningar	156,2	136,1	123,8
Skulder			
Långfristiga skulder (not 18)	349,9	370,3	330,4
Kortfristiga skulder (not 19)	213,3	267,8	209,9
Summa skulder	563,2	638,1	540,3
SUMMA EGET KAPITAL, AVSÄTTNINGAR OCH SKULDER	1 290,6	1 306,4	1 144,6
PANTER OCH ANSVARSFÖRBINDELSER			
Panter och därmed jämförliga säkerheter (not 20)	1 384,0	1 384,3	1 315,2
Ansvarsförbindelser (not 21)	1 024,8	984,4	911,0
SUMMA PANTER OCH ANSVARSFÖRBINDELSER	2 408,8	2 368,7	2 226,2
Skulder i %	44%	49%	47%
Soliditet	44%	41%	42%

NOTER TYRESÖ KOMMUN

Not 1 Verksamhetens intäkter och kostnader

Belopp i mkr	2008	2007	2006
INTÄKTER			
Konsumtionsavgifter VA	67,6	61,7	57,8
Anslutningsavgifter VA	5,5	7,2	4,8
Barnomsorgsavgifter	28,6	29,5	30,6
Socialomsorgsavgifter	4,6	4,3	3,8
Måltidsavgifter	8,9	8,6	8,3
Övriga avgifter	18,0	20,0	18,7
Hyror och arrenden	52,7	41,6	40,8
Försäljning	19,5	17,7	17,3
Bidrag	144,0	135,6	159,9
Interkommunalintäkter	39,1	37,6	38,0
Övriga intäkter	4,5	7,6	5,1
Summa intäkter	393,0	371,4	385,1
KOSTNADER			
Material och varor	-76,8	-85,4	-76,5
Löner	-739,6	-732,3	-715,5
Sociala avgifter enligt lag och avtal	-272,3	-267,9	-264,0
Pensionsutbetalning och ökning	-68,4	-67,6	-60,3
Förändring semesterlöneskuld	-2,2	-0,3	+0,4
Övriga personalkostnader	-20,3	-17,8	-21,3
Hyror och övriga fastighetskostnader	-96,3	-85,0	-88,4
Underhållsentreprenader	-79,8	-82,8	-70,0
Renhållnings- och vattenavgifter	-38,8	-37,7	-36,0
Försörjningsstöd	-22,1	-22,6	-23,7
Köp av verksamheter och övriga tjänster	-492,8	-424,0	-394,5
Bidrag och transfereringar	-57,2	-30,3	-27,1
Summa kostnader	-1 966,6	-1 853,7	-1 776,9

Not 2 Avskrivningar

Avskrivningar har skett planenligt enligt nominell metod och påbörjas efter avslutad investering. Kommunen tillämpar individuell prövning av avskrivningstid vid behov, men stödjer sig mot de gamla avskrivningsrekommendationerna från Svenska Kommunförbundet.

Belopp i mkr	2008	2007	2006
Mark, byggnader och tekniska anläggningar	-51,7	-50,2	-48,9
Maskiner och inventarier	-9,4	-9,3	-11,1
Summa	-61,1	-59,5	60,0

Not 3 Skatteintäkter

Belopp i mkr	2008	2007	2006
Kommunalskatt	1 602,5	1 482,8	1 411,6
Slutavräkning	-12,9	18,8	17,4
Summa skatteintäkter	1 589,6	1 501,6	1 429,0

Not 4 Generella statsbidrag och utjämning

Belopp i mkr	2008	2007	2006
Inkomstutjämning	46,5	50,7	52,1
Kostnadsutjämning	42,5	31,2	21,0
Införandebidrag	-	-	-
Generell sysselsättningsstöd	-	-	19,6
Mellankommunal utjämning	-	-	-
Regleringsbidrag	-19,2	37,8	-0,7
Utjämning LSS	-20,4	-19,2	-12,1
Summa generella statsbidrag och utjämning	49,4	100,5	79,9

Not 5 Finansiella intäkter

Belopp i mkr	2008	2007	2006
Aktieutdelning kommunägda bolag	0,8	0,7	0,6
Ränteintäkter	1,2	1,5	1,1
Ränteintäkter på utlämnade lån	0,6	0,3	0,1
Ränteintäkter på kundfordringar	0,2	0,1	0,2
Övriga finansiella intäkter	3,3	3,2	3,2
Summa finansiella intäkter	6,1	5,8	5,2

Not 6 Finansiella kostnader

Belopp i mkr	2008	2007	2006
Räntekostnader på upptagna lån	-18,9	-12,5	9,2
Räntekostnader på pensionsskuld	-2,4	-1,6	-1,1
Räntekostnader på leverantörsskulder	-0,1	-	-0,1
Övriga finansiella kostnader	-0,1	-0,2	-1,2
Summa finansiella kostnader	-21,5	-14,3	-11,6

Not 7 Extraordinära kostnader

I bokslutet 2008 har en extraordinär kostnad bokförts om 5,1 Mkr. Denna avser en rondell vilken ska finansieras av kommunen, men som ligger på en väg tillhörande Vägverket. Avsiktsförklaring samt Kommunfullmäktigebeslut har tagits under 2008. Då vägen ej är ägd av kommunen kan denna ej hanteras som en investering utan kostnadsförs direkt det år då beslutet fattats.

KOMMUNENS EKONOMI

Not 8 Mark, byggnader och tekniska anläggningar

Belopp i mkr	2008	2007	2006
Ing. anskaffningsvärde	1 298,1	1 233,3	1 175,8
Årets investeringar	255,8	74,2	57,5
Årets försäljningar	-	-11,6	-
Årets omklassificeringar	-	2,2	-
Utgående			
anskaffningsvärde	1 553,9	1 298,1	1 233,3
Ingående ackumulerade avskrivningar	-624,5	-574,3	-525,4
Årets avskrivningar	-51,7	-50,2	-48,9
Ingående ackumulerade nedskrivningar	-3,2	-3,2	-
Årets nedskrivningar	-	-	-3,2
Utg. Ned- & avskrivningar	-679,4	-627,7	-577,5
Pågående projekt	122,0	274,0	130,7
Utg. bokfört värde	996,5	944,4	786,5

Not 9 Maskiner och inventarier

Belopp i mkr	2008	2007	2006
Ing. anskaffningsvärde	214,7	194,9	185,5
Årets investeringar	18,8	20,3	9,3
Årets försäljningar	-	-0,5	-
Utgående			
anskaffningsvärde	233,5	214,7	194,8
Ingående ackumulerade avskrivningar	-176,1	-166,8	-155,6
Årets avskrivningar	-9,4	-9,3	-11,1
Ing.ack. nedskrivningar	-0,6	-0,6	-
Årets nedskrivningar	-1,5	-	-0,6
Utg. Ned- & avskrivningar	-187,6	-176,7	-167,3
Pågående projekt	5,1	5,3	16,1
Utg. bokfört värde	51,0	43,3	43,6

Not 9a Nettoinvesteringar

Belopp i mkr	2008	2007	2006
Investeringar enligt not 8, 9 och 10	274,6	94,5	66,8
Förändring av pågående arbete	-152,2	132,5	51,1
Justering av ingående balans	-	-	-0,6
Summa			
nettoinvesteringar	122,4	227,0	117,3
Exploateringsstillgångar	0,0	-2,4	-2,7
Summa Investeringar	122,4	224,6	114,6

Not 10a Aktier och andelar

Aktier (tkr)	Antal	Nom värde	Bokfört värde
AB Tyresö Bostäder	15 000	15 000	50 000
Tyresö Näringslivs AB	2 000	2 506	2 506
Komentusgruppen	6	1	1
AB Världus	-	275	275
Stockholms Mark- och Lokaliseringbolag	4	1	4
C3L i Tyresö AB	1000	100	100
Stockholmsregionens Försäkrings AB	41 476	100	4 148
Summa		17 983	57 034

I samband med att Tyresö Bostäder AB bildades förvärvade kommunen samtliga aktier i bolaget genom att aktier tecknades för 15 mkr, ett villkorat aktieägartillskott på 70 mkr tillskötts och en fordran på 15 mkr skrevs av. Utgiften för aktiernas förvärvande uppgick därmed till 100 mkr. Den ursprungliga fordran på 70 mkr, avseende det villkorliga aktieägartillskottet är betald i sin helhet.

Not 10b Aktier och andelar

Belopp i mkr	2008	2007	2006
Aktier	57,0	53,1	53,1
Del i bostadsrätter	10,4	10,4	10,4
Tyrestaskogen, grundfond	3,0	3,0	3,0
Tyresö Näringslivs AB	10,0	-	-
Summa	80,4	66,5	66,5

Not 11 Långfristiga fordringar

Belopp i mkr	2008	2007	2006
Utlämnade gatukostnadslån	2,4	3,0	3,6
Avgår kortfristig del av långfristigt lån	-0,4	-0,3	-0,3
Övriga långfristiga fordringar	-	-	-
Summa	2,0	2,7	3,3

Not 12 Exploateringsstillgångar

Belopp i mkr	2008	2007	2006
Exploateringsmark			
Trollbäcken	4,8	4,8	5,8
Bollmora	11,2	11,2	11,2
Tyresö Strand	48,5	48,5	48,5
Östra delarna av Tyresö	1	1	2,4
Summa	65,5	65,5	67,9

Not 13 Kortfristiga fordringar

Belopp i mkr	2008	2007	2006
Skatteavräkning	4,1	10,1	2,7
Interimsfordringar	44,6	78,1	33,7
Kundfordringar	20,1	19,6	11,3
Momsfordran	10,7	17,8	9,0
Övriga kortfristiga fordringar	10,4	11,0	28,8
Statsbidrag	-	-	0,1
Kortfristig del av långfristigt lån	0,4	0,3	0,3
Värdereglering av kundfordringar	-0,9	-0,4	-0,5
Summa	89,4	136,5	85,4

KOMMUNENS EKONOMI

Not 14 Kassa och Bank

Belopp i mkr	2008	2007	2006
Handkassor	0,2	0,1	0,1
Postgirot	5,2	4,9	9,1
Bankmedel, övriga banker*	0,3	42,5	82,2
Summa	5,7	47,5	91,4

* I posten "Bankmedel, övriga banker" har för 2008 checkräkningskontot lyfts över till skuldsidan då saldoto är negativt och detta ska klassificeras som långfristig skuld.

Not 15 Eget kapital

Belopp i mkr	2008	2007	2006
Ingående kapital enligt balansräkningen	532,2	480,5	428,8
Ränta avseende avsättning för pensionsåtaganden före 1998	-	-	1,0
Periodens resultat	39,0	51,8	50,7
Summa	571,2	532,3	480,5

Not 16 Avsättning för pensioner och liknande förpliktelse

Belopp i mkr	2008	2007	2006
Pensionsskuld	96,7	78,9	65,3
Visstid, garantipersoner	2,0	1,9	3,5
Summa	98,7	80,8	68,8

Not 17 Övriga avsättningar

Belopp i mkr	2008	2007	2006
Semesterlön m m	57,5	55,3	55,0
Summa	57,5	55,3	55,0

Not 18 Långfristiga skulder

Belopp i mkr	2008	2007	2006
Ingående låneskuld	370,3	330,4	330,0
Nyupplåning under året	-35,3	40,0	0,4
Årets amortering	-	-0,1	-
Checkräkningskredit	14,9	-	-
Summa	349,9	370,3	330,4

Kreditgivare

Nordea Hypotek	175,0	175,0	105,0
Swedbank/Föreningssparbanken	94,9	115,4	225,4
Dexia Credit Local	80,0	80,0	-
Summa	349,9	370,4	330,4

Låneskuldens struktur och förfalldatum

Rörliga lån	104,9	165,0	165,0
Lån som förfaller 2007	-	-	105,0
Lån som förfaller 2008	-	100,4	150,4
Lån som förfaller 2009	14,9	35,0	35,0
Lån som förfaller 2010	155,0	155,0	40,0
Lån som förfaller 2011	180,0	80,0	-
Summa	349,9	370,4	330,4

Genomsnittsräntan i procent per den 31 december

2008	3,65	3,78	2,99
------	------	------	------

Checkräkningskrediterna uppgår till 200 Mkr varav 14,9 Mkr är utnyttjad i bokslutet 2008. Under 2008 har ett långfristigt lån löpt ut vilket ej satts om utan istället användes likvida medel samt checkräkningskrediterna.

Not 19 Kortfristiga skulder

Belopp i mkr	2008	2007	2006
Leverantörsskulder	56,2	118,7	77,3
Personalens källskatt	16,2	17,2	18,2
Arbetsgivaravgifter	19,1	19,5	19,0
Skatteavräkning	-	-	-
Upplupna pensionskostnader	31,7	34,1	28,3
Upplupen löneskatt	8,5	8,3	6,9
Upplupna räntekostnader	2,7	2,9	0,5
Övriga Interimsskulder	52,2	48,1	34,3
Övriga skulder	26,6	19,0	25,4
Summa	213,2	267,8	209,9

Not 20 Pantor och därmed jämförliga säkerheter

Belopp i mkr	2008	2007	2006
Långa lån			
Tyresö Bostäder AB	1 334,6	1 334,6	1 262,4
Tyresö Rackethall AB	1,2	1,5	1,8
Brf Hanviken (Aniara)	35,4	35,4	35,7
Brf Laken	10,0	10,0	10,0
Övriga långa lån	0,1	0,1	0,1
Summa långa lån	1 381,3	1 381,6	1 310,0

Förlustansvar

Statliga lån	2,7	2,7	2,7
SBAB	-	-	2,5
Summa förlustansvar	2,7	2,7	5,2

Summa pantor och liknande 1 384,0 1 384,3 1 315,2

Not 21a Ansvarsförbindelser

Belopp i mkr	2008	2007
Leasing och hyresåtaganden		
Inom 1 år	21,9	22,30
Senare än 1 år men inom 5 år	87,8	88,10
Senare än 5 år	144,5	116,10
Summa	254,2	226,50

Uppräknad med ett medeltal (4,9) av indexökning mellan åren 2001 till 2008.

Not 21b Ansvarsförbindelser

Belopp i mkr	2008	2007	2006
Pensionsförpliktelser som inte har tagits upp bland skulder eller avsättningar:			
Pensionsskuld	751,3	738,5	645,5
Pensionsskuld Södertörns	-	-	-
Brandförsvarsförbund	19,3	19,4	16,9
Summa pensionsförpliktelser	770,6	757,9	662,4

Övriga ansvarsförbindelser

Leasingavtal	254,2	226,5	248,6
Summa, övriga ansvarsförbindelser	254,2	226,5	248,6

Summa ansvarsförbindelser 1 024,8 984,4 911,0

Summa pantor och ansvarsförbindelser (not 20 och not 21)

2 408,8 2 368,7 2 226,2

RESULTATRÄKNING KONCERNEN

Belopp i mkr	2008	2007	2006
Verksamhetens intäkter	595,5	574,5	584,8
Verksamhetens kostnader	-2 045,5	-1 966,4	-1 897,6
Avskrivningar	-88,4	-85,8	-85,4
Verksamhetens nettokostnad	-1 538,4	-1 477,7	-1 398,2
Skatteintäkter	1 589,6	1 501,6	1 429,0
Generella statsbidrag och utjämning	49,4	100,5	79,9
Fastighetsavgift	55,2	-	-
Finansiella intäkter	3,3	3,0	2,6
Finansiella kostnader	-80,5	-67,3	-60,4
Resultat före extraordinära poster	78,6	60,1	52,9
Extraordinära intäkter	-	-	-
Extraordinära kostnader	-5,1	-	-
ÅRETS RESULTAT	73,5	60,1	52,9

KASSAFLÖDESANALYS KONCERNEN

	2008	2007	2006
<i>Den löpande verksamheten</i>			
Resultat efter finansiella poster	73,5	60,1	52,9
Justering för poster som inte ingår i kassaflödet	25,1	50,7	59,8
Kassaflöde före förändringar av rörelsekapital	98,6	110,8	112,7
Förändringar av rörelsekapital			
Ökning (-)/minskning (+) av förråd	0,0	2,5	7,8
Ökning (-)/minskning (+) av rörelsefordringar	40,7	-51,8	-19,5
Ökning (+)/minskning (-) av rörelseskulder	-60,6	70,4	-1,0
Kassaflöde från den löpande verksamheten	79,3	132,0	95,0
<i>Investeringsverksamheten</i>			
Investeringar i immateriella anläggningstillgångar	-	-	-
Investeringar i materiella anläggningstillgångar	-100,2	-270,0	-102,3
Kassaflöde från investeringsverksamheten	-100,2	-270,0	-102,3
<i>Finansieringsverksamheten</i>			
Amortering av låneskulder	-10,4	101,2	-5,3
Utdelning	0,0	0,0	0,0
Kassaflöde från finansieringsverksamheten	-10,4	101,2	-5,3
Årets kassaflöde	-32,1	-36,8	-13,0
Likvida medel vid årets början	81,1	118,0	131,0
Summa likvida medel vid årets slut	49,2	81,1	118,0

BALANSRÄKNING KONCERNEN

Belopp i mkr	2008	2007	2006
TILLGÅNGAR			
Materiella anläggningstillgångar			
Mark, byggnader och tekniska anläggningar (not 1)	2 541,2	2 466,2	2 230,8
Maskiner och inventarier (not 2)	57,5	49,2	50,9
Summa materiella anläggningstillgångar	2 598,7	2 515,4	2 281,7
Finansiella anläggningstillgångar			
Aktier och andelar (not 3)	17,8	14,0	14,0
Långfristiga fordringar (not 4)	19,6	34,0	34,6
Summa finansiella anläggningstillgångar	37,4	48,0	48,6
Summa anläggningstillgångar	2 636,1	2 563,4	2 330,3
Omsättningstillgångar			
Förråd, exploateringstillgångar m m	78,2	65,9	68,7
Kortfristiga fordringar	96,6	138,1	86,4
Kassa, bank	49,2	81,1	118,0
Summa omsättningstillgångar	224,0	285,1	273,1
SUMMA TILLGÅNGAR	2 860,1	2 848,5	2 603,4
EGET KAPITAL, AVSÄTTNINGAR OCH SKULDER			
Eget kapital (not 5)	715,4	641,0	580,9
(varav årets resultat)	73,5	60,1	52,9
Avsättningar			
Avsättningar för pensioner och liknande förpliktelser (not 6)	98,7	80,8	68,8
Övriga avsättningar (not 7)	94,8	92,9	89,7
Summa avsättningar	193,5	173,7	158,5
Skulder			
Långfristiga skulder (not 8)	1 684,5	1 704,9	1 603,6
Kortfristiga skulder	266,7	328,9	260,4
Summa skulder	1 951,2	2 033,8	1 864,0
SUMMA EGET KAPITAL, AVSÄTTNINGAR OCH SKULDER	2 860,1	2 848,5	2 603,4
PANTER OCH ANSVARFÖRBINDELSER			
Panter och därmed jämförliga säkerheter (not 9)	117,0	117,3	131,7
Ansvarförbindelser (not 10)	1 005,7	965,2	679,6
SUMMA PANTER OCH ANSVARFÖRBINDELSER	1 122,7	1 082,5	811,3
Skulder i %	68%	71%	72%
Soliditet i %	25%	23%	22%

Not 1 Mark, byggnader och tekniska anläggningar

Belopp i mkr	2008	2007	2006
Ingående			
anskaffningsvärde	3 013,6	2 946,4	2 868,2
Årets investeringar	387,2	76,6	78,2
Årets försäljningar	-39,7	-11,5	-
Årets omklassificeringar	-	2,1	-
Utgående			
anskaffningsvärde	3 361,1	3 013,6	2 946,4
Ingående ackumulerade avskrivningar	-919,9	-846,0	-773,1
Årets försäljningar	6,0	-	-
Årets avskrivningar	-76,8	-73,9	-72,6
Utgående avskrivningar	-990,7	-919,9	-845,7
Ingående ackumulerade nedskrivningar	-12,5	-12,5	-9,3
Årets nedskrivningar	-	-	-3,2
Utgående nedskrivningar	-12,5	-12,5	-12,5
Pågående projekt	183,3	385,1	142,6
Utgående bokfört värde	2 541,2	2 466,3	2 230,8

Not 2 Maskiner och inventarier

Belopp i Mkr	2008	2007	2006
Ingående			
anskaffningsvärde	228,9	211,5	198,3
Årets investeringar	21,7	21,1	14,6
Årets försäljningar	-0,2	-3,7	-1,4
Utgående			
anskaffningsvärde	250,4	228,9	211,5
Ingående ackumulerade avskrivningar	-184,3	-176,1	-164,6
Årets försäljningar	-	3,7	1,3
Årets avskrivningar	-11,6	-11,9	-12,8
Utgående avskrivningar	-195,9	-184,3	-176,1
Ingående ackumulerade nedskrivningar	-0,6	-0,6	-
Årets nedskrivningar	-1,5	-	-0,6
Utgående nedskrivningar	-2,1	-0,6	-0,6
Pågående projekt	5,1	5,2	16,1
Utgående bokfört värde	57,5	49,2	50,9

Not 3 Aktier och andelar

Eliminering har skett med värdet av kommunens aktier och bolagens som ingår i koncernen

Belopp i mkr	2008	2007	2006
Aktier och andelar	4,4	0,6	0,6
Del i bostadsrätter	10,4	10,4	10,4
Tyrestaskogen, grundfond	3,0	3,0	3,0
Utgående bokfört värde	17,8	14,0	14,0

Not 4 Långfristiga fordringar

Belopp i mkr	2008	2007	2006
Utlämnat gatukostnadslån	2,4	3,0	3,6
Avgår kortfristig del av långfristigt lån	-0,4	-0,3	-0,3
Övr långfristiga fordringar	17,6	31,3	31,3
Utgående bokfört värde	19,6	34,0	34,6

Not 5 Eget kapital

Belopp i mkr	2008	2007	2006
Ingående kapital enligt balansräkning*	641,0	580,9	527,0
Tillkommande eget kapital	0,9	-	-
Ränta avseende avsättning för pensionsåtaganden före 1998	-	-	1,0
Årets resultat	73,5	60,1	52,9
Utg eget kapital justerat i enlighet med ny princip	715,4	641,0	580,9

*Justerat för Fastighetsbolaget Maria Soifa AB

Not 6 Avsättningar för pensioner och liknande förpliktelser

Belopp i mkr	2008	2007	2006
Pensionsskuld	96,7	78,9	65,3
Visstid, garantipension	2,0	1,9	3,5
Summa	98,7	80,8	68,8

Not 7 Övriga avsättningar

Belopp i mkr	2008	2007	2006
Semesterlön	57,5	55,3	55,0
Övriga avsättningar	37,3	37,6	34,7
Summa	94,8	92,9	89,7

Not 8 Långfristiga skulder

Belopp i mkr	2008	2007	2006
Skulder till kreditinstitut	1 334,6	1 334,6	1 273,2
Upptagna lån	349,9	370,3	330,4
Övriga långfristiga skulder	0,0	0,0	0,0
Summa	1 684,5	1 704,9	1 603,6

Not 9 Panter och därmed jämförliga säkerheter

Belopp i mkr	2008	2007	2006
Långa lån			
Fastighetsinteckningar	67,6	67,6	78,9
Brf Hanviken (Aniara)	35,4	35,4	35,7
Brf Laken	10,0	10,0	10,0
Tyresö Rackethall AB	1,2	1,5	1,8
Övriga långa lån	0,1	0,1	0,1
Förlustansvar statliga lån	2,7	2,7	2,7
Förlustansvar SBAB	-	-	2,5
Summa panter och liknande	117,0	117,3	131,7

Not 10 Ansvarsförbindelser

Belopp i mkr	2008	2007
Leasing och hyresåtaganden		
Inom 1 år	21,9	22,3
Senare än 1 år, inom 5 år	87,8	88,1
Senare än 5 år	144,5	116,1
Summa	254,2	226,5

Belopp i mkr	2008	2007	2006
--------------	------	------	------

Pensionsförpliktelser som inte tagits upp bland skulder eller avsättningar:

Pensionsskuld	751,3	738,5	645,5
Garantiåtagande Fastigo	0,2	0,2	0,2
Leasing och hyresåtaganden*	254,2	226,5	33,9
Summa ansvarsförbindelser	1 005,7	965,2	679,6

Summa panter och ansvarsförbindelser (not 9 och not 10)

1 122,7 1 082,5

REVISIONSBERÄTTELSE FÖR ÅR 2008

Vi har granskat kommunens styrelser och nämnders verksamhet och genom utsedd lekmannarevisor i Tyresö Bostäder AB och Tyresö Näringslivs AB verksamheten i dessa företag under år 2008. Granskningsrapporterna bifogas.

Granskningen har såvitt avser kommunen utförts enligt kommunallagen, god revisionssed i kommunal verksamhet och kommunens revisionsreglemente. Granskningen har haft den omfattning och inriktning samt givit det resultat som redovisas i bilagan "Revisorernas redogörelse för år 2008".

Revisorerna skall utifrån kommunallagen bedöma om resultatet i årsredovisningen är förenligt med de mål för den ekonomiska förvaltningen som fullmäktige beslutat om i årsbudget och flerårsplan. Bedömningen skall avse både de verksamhetsmål och finansiella mål som fullmäktige fastställt och som är av betydelse för god ekonomisk hushållning.

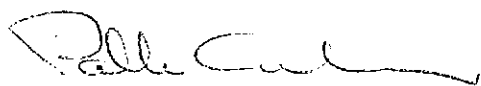
Kommunstyrelsens samlade bedömning i årsredovisningen är att årets verksamhet har genomförts på ett kostnadseffektivt sätt och att verksamhetens resultat överlag får betecknas som gott.

Vår sammanfattande bedömning är att årets verksamhetsmässiga och ekonomiska resultat så som det redovisas i årsredovisningen är förenligt med Kommunfullmäktiges mål för den ekonomiska förvaltningen.

Vi **tillstyrker** att styrelsen och de övriga nämnderna och de förtroendevalda i dessa organ **beviljas ansvarsfrihet**.

Vi tillstyrker också att kommunens årsredovisning godkänns. Den är i allt väsentligt upprättad i enlighet med den kommunala redovisningslagen och god redovisningssed.

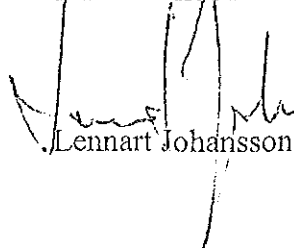
Tyresö den 1 april 2009



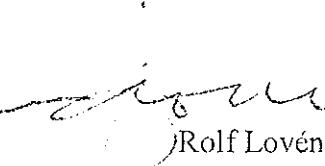
Palle Carlsson



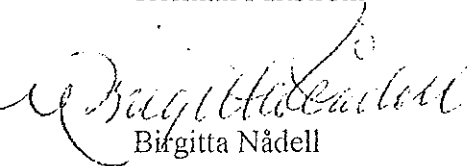
Herman Fältström



Lennart Johansson



Rolf Lovén



Birgitta Nådell

Till revisionsberättelsen hör bilagorna:

Revisorernas redogörelse

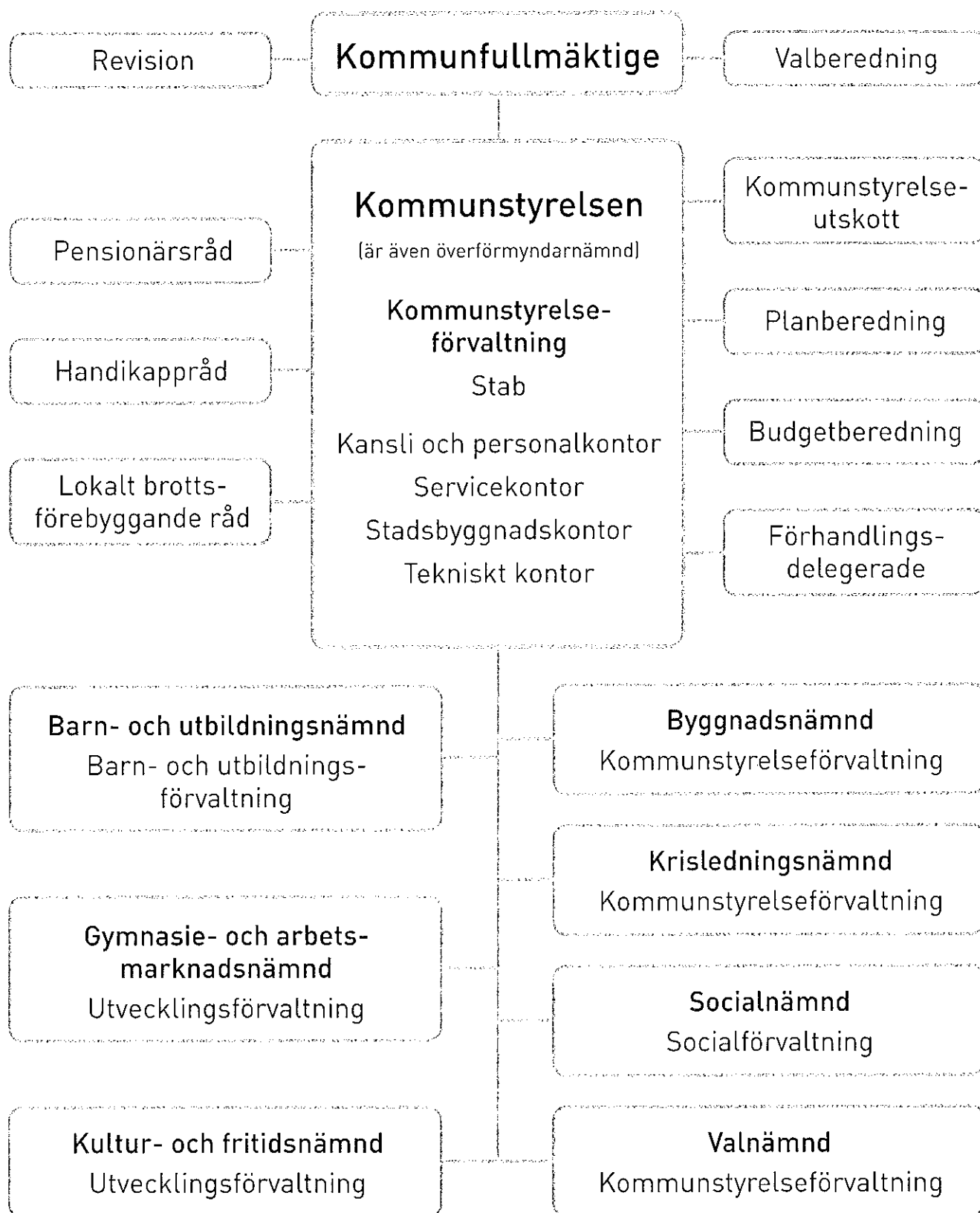
De sakkunnigas rapporter

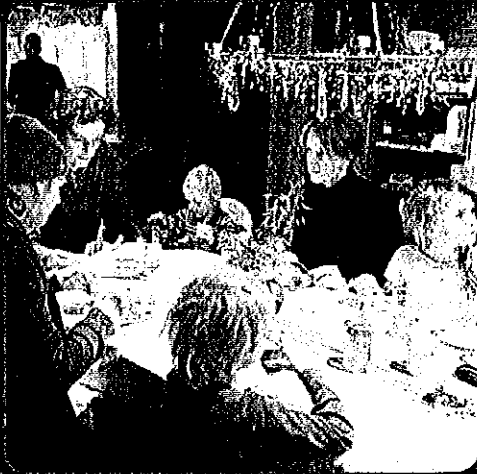
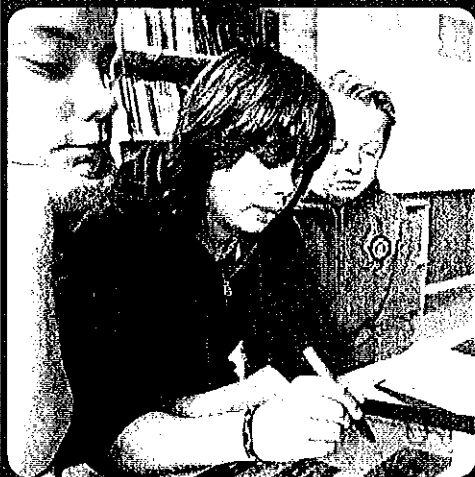
Lekmannarevisorns granskningsrapport avseende Tyresö Bostäder AB

Lekmannarevisorns granskningsrapport avseende Tyresö Näringslivs AB

Lekmannarevisorns granskningsrapport avseende Fastighetsbolaget Maria Sofia AB

Tyresö kommuns politiska och administrativa organisation 2008





Produktion: Tyresö kommun mars 2009 Foto: Eddie Alestadi, Dennis Frisk, Håkan Lindgren, Bingtali Lundell, Ryan Quanz

tyresö kommun



Postadress 135 81 Tyresö
Besöksadress Marknadsgränd 2
Telefon 08-5782 91 00
Fax 08-798 95 94
E-post kommun@tyreso.se
www.tyreso.se