



SÖDERTÖRNS
MILJÖ- & HÄLSO-
SKYDDSFÖRBUND



Landsorts fyr, 2008

Årsredovisning 2008

INNEHÅLL

Ordföranden har ordet	3
Bildande av Södertörns miljö- och hälsoskyddsförbund	4
Förbundets uppdrag	4
Förbundets verksamhetsidé	4
Beskrivning av organisationen	5
Direktionen	5
Förbundets tjänsteorganisation	5
Verksamhetsberättelse	6
Livsmedel	7
Hälsoskydd	7
Miljöskydd	8
Administration	9
Tvärfunktionella processen	9
Förbundets uppbyggnadsarbete under 2008	9
Arbetsmiljöarbetet inom förbundet	10
Friskvård	10
Förvaltningsberättelse	11
Personalstatistik	12
Ekonomisk uppföljning	13
Noter	16

Ordförande har ordet

Det första året, även om det inte varit ett helt år, är till ända. Året har förstås präglats av att komma igång. Att starta upp en helt ny verksamhet med medarbetare och politiker från tre olika kommuner ställer stora krav. Samtidigt finns kraven från oss själva och vår omgivning att utföra vårt primära uppdrag. Jag kan med tillfredsställelse säga att vi klarat bägge uppdragen.

Organisationen har kommit på plats, verksamhets- och tillsynsplaner arbetats fram och processerna har kartlagts. Nu står förbundet väl rustat för att anta den stora utmaningen att öka både kvalitet och volym på tillsynen.

Allt så här långt visar att syftena med bildandet av förbundet håller även i praktiken. Nu ser vi framåt och välkomnar fler kommuner in i förbundet.



Pelle Svensson
Ordförande

Bildande av Södertörns miljö- och hälsoskyddsförbund

I början av 2008 slog kommunerna Haninge, Nynäshamn och Tyresö ihop sin miljö- och hälsoskyddstillsyn och bildade Södertörns miljö- och hälsoskyddsförbund. Kommunalförbundet, som är en egen juridisk person, har sitt kontor i Haninge. Förbundet jobbar med såväl kommuninvånarna som olika företag och organisationer. Inom förbundets geografiska område bor mer än 140 000 invånare, vilket innebär att förbundet är det största miljö- och hälsoskyddskontoret i länet efter Stockholm.

Vid sammanslagningen fick personalen i de tre kommunernas erbjudande om anställning i det nya förbundet och en förbundschef rekryterades externt. Förbundets verksamhet är delvis anslagsfinansierad genom att de tre kommunerna betalar en medlemsavgift men ungefär hälften av förbundets kostnader täcks av avgifter som tas ut vid tillsyn av verksamhetsutövare.

Genom bildandet av förbundet vill kommunerna uppnå

- likvärdig bedömning i tillsynen oavsett kommungränserna,
- ökad tillgänglighet för verksamhetsutövare och kommuninvånare,
- bättre bemanning vilket ökar organisationens förutsättningar att klara lagstiftarens krav,
- en effektivare verksamhet, det vill säga att tillsynen kan genomföras till lägre nettokostnader och/eller med högre kvalitet samt
- att risken för jävsituationer i relation till den kommunala förvaltningen undanröjs.

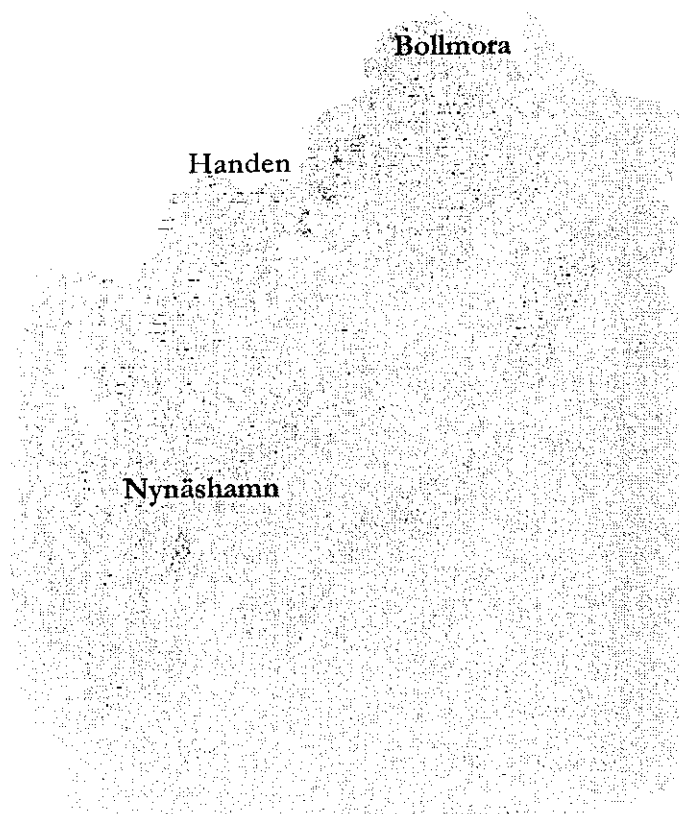
Genom att samverka i förbundsform har en bra möjlighet skapats att utöka med fler medlemmar.

Förbundets uppdrag

Förbundets uppdrag, som definieras i förbundsordningen, är att bedriva den prövning och tillsyn som kommunerna är skyldiga att ut-

föra enligt miljöbalken, livsmedelslagen och angränsande lagar, förordningar och föreskrifter – med undantag av strandskyddstillsynen. Förbundet ska också erbjuda medlemskommunerna kompetens avseende medlemmarnas arbete med frivilliga åtaganden inom miljöområdet. Förbundet ska också lämna det stöd till fysisk planering och bygglovsverksamhet som respektive medlem efterfrågar inom förbundets kompetensområde.

Förbundet ska besvara remisser från medlemmarna, svara för information inom verksamhetsområdet, bistå medlemmarna med expertkunskaper inom verksamhetsområdet samt delta i kommunernas krisberedskapsplanering.



Förbundets verksamhetsidé

För att uppnå syftet med förbundsbildningen och för att vägleda förbundets medarbetare har följande verksamhetsidé formulerats:

”Södertörns miljö- och hälsoskyddsförbund ska tillsammans med kommunmedborgare och det lokala näringslivet medverka till ett långsiktigt hållbart samhälle i Haninge, Tyresö och Nynäshamn.

Förbundets verksamhet ska bedrivas kostnads-effektivt och tillsynen ska bedrivas så att största möjliga nytta för miljö och hälsa uppnås. Verksamheten ska präglas av rättssäkerhet och professionalism. Kompetens, kreativitet, etik och moral, arbetsglädje och serviceanda är ledord för förbundets arbete”.

Beskrivning av organisationen

Direktionen

Vid förbundsbildningen beslutades att den politiska styrningen ska ske genom en förbundsdirektion med tio stycken ledamöter och tio ersättare från de tre kommunerna. Direktionen beslutar om förbundets mål, inriktning, omfattning, prioriteringar och kvalitet. Direktionen har också rätten att besluta i alla frågor som rör myndighetsutövningen, men denna beslutsrätt har delegerats till förbundschefen – som i sin tur har delegerat beslutsrätten vidare i organisationen.

Förbundets tjänsteorganisation

Verksamheten leds av förbundschefen som har det övergripande ansvaret för att verksamheten bedrivs ändamålsenligt och inom de ekonomiska ramarna. Förbundschefen har också personalansvar för förbundets medarbetare.

I maj 2008 beslutades förbundets organisation. Förbundets uppdrag som tillsynsmyndighet, synpunkter från förbundets medarbetare samt syftet med bildandet av förbundet har legat till grund för hur organisationen utformades.

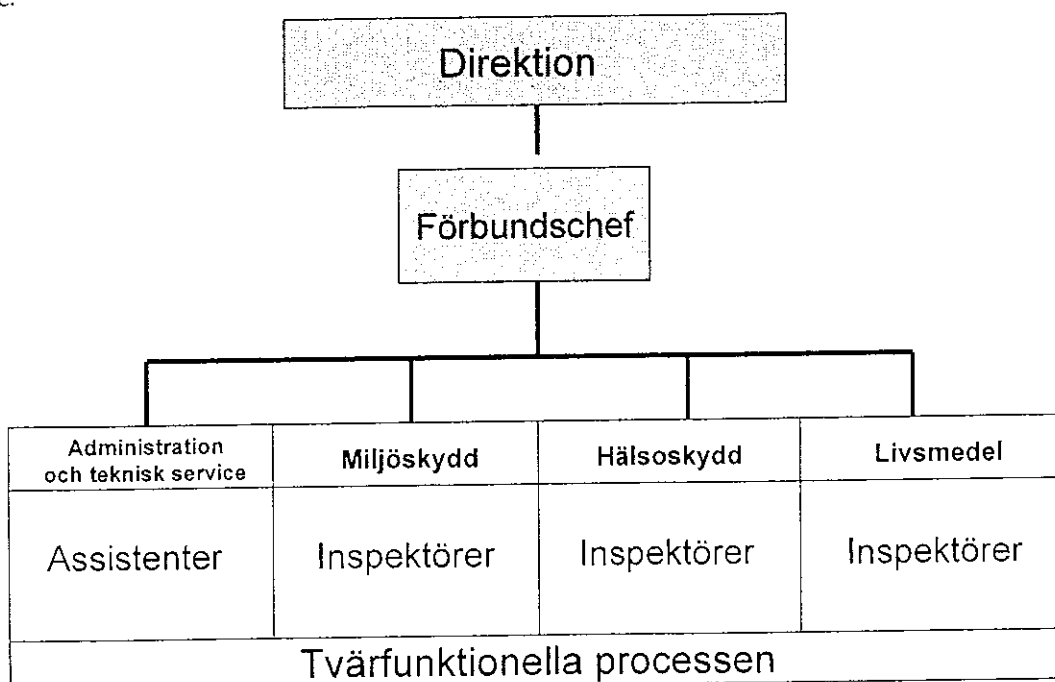
Resultatet är att förbundet har organiserats i fyra avdelningar under förbundschefen. För varje avdelning har en samordnare utsetts, vilka ingår i förbundets ledningsgrupp. Samordnaren ansvarar för att avdelningarna genomför verksamhetsplanering och uppföljning, verksamhetsutveckling, kompetensutveckling och omvärldsbevakning efter direktiv som beslutas i ledningsgruppen.

Livsmedel

Livsmedelsavdelningen bedriver tillsyn utifrån livsmedelslagstiftningen. På avdelningen utreds också livsmedelsrelaterade smittskyddsutbrott. Avdelningens främsta uppgift är att se till att kommunernas invånare och besökare har tillgång till säkra livsmedel som är rätt märkta och av bra kvalitet.

Hälsoskydd

Inom hälsoskyddsavdelningen hanteras anmälan/ansökan, klagomål och tillsyn av offentliga lokaler, bostäder, drickvattenanläggningar, enskilda avlopp och avfallsfrågor.



Avdelningen för hälsoskydd ska genom tillsyn värna om kommuninvånarnas närmiljö och hälsa så att olägenheter för människors hälsa motverkas.

Miljöskydd

Miljöskyddsavdelningen arbetar med tillsyn av miljöfarliga verksamheter och djurhållning. Inom avdelningen ligger även handläggning av anmälnings- och tillståndspliktiga åtgärder, granskning av kontrollrapporter, efterbehandling av förorenade områden och miljötillsyn inom lantbruket.



Nedre Rudan, Haninge

Tillsynen syftar till att större hänsyn ska tas till miljön och hälsan inom kommunerna och att olika verksamheter följer miljöbalkens bestämmelser.

Administration och teknisk service

Avdelningen arbetar med att stödja och effektivisera förbundets kärnverksamhet genom att ta fram och upprätthålla administrativa rutiner och stödsystem. Verksamheten ska kännetecknas av god service till allmänheten samt smidig administration inom förbundet. Verksamheten ska hålla sig inom givna ekonomiska ramar.

I gruppens ansvar ingår administrativ service, telefoni, viss ekonomihandläggning och IT.

Tvärfunktionella processen

Samtliga medlemskommuner i förbundet har uttryckt önskemål om en förbättrad service till företagen. Förbundet har därför inrättat ”den tvärfunktionella processen” som ska utveckla dessa frågor.

Verksamhetsberättelse

När förbundet började sin verksamhet den 1 april fanns ingen tillsynsplan eller måldokument framtagen för 2008. Då det är ett förhållandevis omfattande arbete att ta fram dessa handlingar valde förbundet att börja arbeta med mål- och tillsynsdokumenterna för 2009. Under 2008 har förbundet utgått från de huvudsyften som ligger till grund för bildningen av förbundet; effektivare verksamhet, likvärdig bedömning, ökad tillgänglighet, bättre bemanning samt att undanröja risken för jävsituationer i förhållande till den kommunala förvaltningen.

Förbundet har lämnat stöd till medlemskommunerna i deras arbete med fysisk planering och bygglovsverksamhet. Det är ett arbete som förbundet inte tagit någon ersättning för under 2008.

Förbundet har under det gångna året, räknat från 1 april, registrerat drygt 3 400 ärenden. Ca 550 av dessa är ärenden som fördes över från respektive medlemskommun i samband med övergången. Drygt 1 400 ärenden har

	2007 helår	2008 1 apr – 31 dec	2009 Tillsynsplan
Ärenden, antal	2 590	3 412	I nivå med 2008
Inspektioner, antal	557	539	1 000

handlagts inom hälsoskyddsavdelningen, ca 1 150 inom miljöavdelningen och drygt 800 inom livsmedelsavdelningen. Resterande antal är av förbundsövergripande karaktär.

Förbundet har genomfört 539 inspektioner. Merparten av inspektionerna har skett på företag eller organisationer som betalar en årlig tillsynsavgift. Fast årlig avgift för tillsyn tas ut från ca 1 300 verksamheter. För större verksamheter motsvarar årsavgiften årliga inspektioner, medan för mindre verksamheter motsvarar avgiften längre intervall. Förbundet har under året påbörjat tillsynsaktiviteter inom de olika tillsynsområden som medlemskommunerna inte haft resurser att genomföra innan sammanslagningen. Det gäller särskilt inom hälsoskyddsområdet och för dricksvattenanläggningar.

Under 2008 har miljöförbundet genomfört nästan 25 % fler inspektioner än vad som genomfördes i kommunerna 2007 (omräknat till samma tidsperiod).

Livsmedel

När förbundet bildades pågick i samtliga kommuner ett omfattande arbete med att ompröva livsmedelsanläggningarnas godkännande enligt den nya livsmedelslagstiftningen vilken trädde ikraft 1 januari 2006. Av förbundets ca 800 anläggningar har i stort sett samtliga fått nytt godkännande 2008, ca 60 livsmedelsanläggningar kvarstår. I syfte att få en likvärdig bedömning mellan kommunerna har riskklassningen reviderats för 70 anläggningar i Tyresö.

Under året har ärendehandläggning skett i samband med godkännande/registrering av nya livsmedelsanläggningar, ägarbyten på befintliga anläggningar, ombyggnationer och tillfälliga verksamheter i samband med evenemang etc. Kontroll har gjorts i samband med befogade klagomål. Förbundet har haft en större och ca tio mindre matförgiftningsutredningar.

Avdelningen har samverkat med andra myndigheter i ett antal projekt. Fyra krogsaneringar har genomförts tillsammans med bland annat

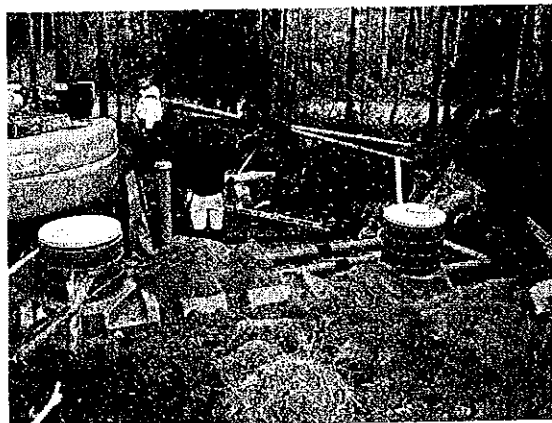
länsstyrelsen, polisen och brandmyndigheten. Förbundet har deltagit i en krisberedskapsövning anordnad av Länsstyrelsen beträffande hot om spridande av smitta via livsmedel. Förbundet ingår i länets utbrottsgrupp som sammankallas av Smittskydds enheten. Livsmedelsverket har tagit fram förslag till ändrad livsmedelslagstiftning - ett arbete avdelningen deltagit i som remissinstans.

Hälsoskydd

Hälsoskyddsavdelningen har hanterat ca 1 400 ärenden. Utöver de 100 inspektioner som genomförts vid fasta objekt har inspektioner även skett inom ramen för ärendehandläggningen.

Avdelningen har slutfört ett tillsynsprojekt som startades i Haninge där man tittat på förskolornas egenkontroll med särskild inriktning mot smittskydd. Motsvarande tillsynsprojekt har därefter genomförts i Nynäshamns kommun där 28 förskolor besöktes. Tjugo av dessa har sådana brister att uppföljande inspektioner kommer att genomföras. Med anledning av konstaterade brister kommer förbundet att genomföra informationsmöten för ansvariga.

Avdelningen har arbetat med informationsinsatser riktat mot anmälningspliktiga offentliga lokaler och hygienlokaler, inkl solarier som omfattas av ny lagstiftning. Efter informationsinsatserna har ca 40 anmälningsärenden inkommit till förbundet.



Anläggande av enskilt avlopp, Tyresö

Det har kommit nya bestämmelser som ligger till grund för prövning och bedömning av enskilda avlopp. Det ställer bl a krav på förbun-

det att klassa kommunerna i olika skyddsklasser. Inom områden med hög skyddsnivå skall hårdare reningskrav ställas.

Avdelningen delar ansvaret för smittskyddsärenden med livsmedelsavdelningen. Under året har två legionella-utredningar genomförts.

Ett av de nationella miljömålen ställer krav på högsta radonhalter och avdelningen har jobbat med såväl enbostads- som flerbostadshus. Under 2008 skickades erbjudande om radonmätning till alla ägare av enbostadshus. För flerbostadshus där förhöjda radonhalter uppmätts har krav på åtgärder ställts.



Efter Tjernobylyolyckan mäts bakgrundsstrålningen i Sveriges kommuner varje år. Det är en kommunal angelägenhet men genomfördes under 2008 av förbundet. Mätningar sker på 3-4 platser i respektive kommun.

Förbundet har deltagit i medlemskommunernas arbete inom bl a renhållning samt vatten- och avlopp. Haninge kommun har reviderat sin renhållningsordning - ett arbete som avdelningen deltagit i. Ansvarsförhållanden mellan förbundet och Haninge har klargjorts med avseende på det avfallsstrategiska arbetet. I Nynäshamns kommun pågår ett arbete med att ta fram en VA-strategi, vilket avdelningen på uppdrag deltar i.

Förbundet har besvarat ett fyrtiotal planremisser, deltagit i planarbete och besvarat bygglovsremisser.

Under slutet av 2008 har avdelningen förberett ett par tillsynsprojekt som kommer att genomföras 2009. Det gäller tillsyn av skolor och dricksvattenanläggningar. Tillsyn av dricksvat-

tenanläggningar har inte bedrivits inom kommunerna sedan den nya lagstiftningen trädde i kraft, vilket medför såväl framtagande av informationsmaterial som utbildningsinsatser.

Miljöskydd

Miljöskyddsavdelningen har under 2008 handlagt 890 miljöärenden. Utöver de 90 inspektioner som genomförts vid fasta objekt har inspektioner även skett inom ramen för ärendehandläggningen. Enklare ärenden såsom anmälan om oljecisterner, värmepumpar och kontroll av köldmedieanläggningar föranleder dock normalt inte något tillsynsbesök.

Avdelningen har handlagt 170 djurskyddsärenden. Ansvaret för djurskyddstillsynen övertogs 1 januari av länsstyrelserna och inför övergången har avdelningen arbetat med att sammanställa det material som överlämnades till Länsstyrelsen.

Våren 2008 deltog avdelningen i ett nationellt kemikalieprojekt om bekämpningsmedel initierat av Kemikalieinspektionen (KEMI). Totalt besöktes 31 återförsäljare inom färghandeln, zoobutiker och brädgårdar. Förbjudna bekämpningsmedel hittades hos 3 återförsäljare. Därutöver hittades 52 medel som misstänks vara otillåtna. Den fortsatta utredningen har överlämnats till KEMI.

Förbundet klassar olika miljöfarliga verksamheter utifrån Miljöbalken. Denna klassning ligger sedan till grund för de årliga tillsynsavgifter som tas ut. Vid förbundsbildningen konstaterades att det fanns skillnader kommunerna emellan inom vissa branscher varför avdelningen har gått igenom berörda verksamheter för att få en enhetlig bedömning. Det gäller bl a tandläkarmottagningar varför samtliga mottagningar i Nynäshamn har inspekterats.

Miljösamverkan Sverige driver det nationella projektet "Samla avlopp". Syftet är att ta fram handläggartöd för att kunna driva arbetet att få till stånd gemensamma avloppslösningar för flera fastigheter i stället för att varje fastighet skall ha ett eget avlopp. Förbundet deltar i det arbetet, vilket kommer att fortsätta under 2009.

Förbundet har ett ansvar att se till att den som förorenar mark genomför saneringsåtgärder. De flesta förorenade områdena upptäckts vid schaktningsarbetet och exploateringar och under året har sådana ärenden hanterats i Tyresö strand samt Tungelsta. Under året har även ett flertal olyckor med utsläpp rapporterats till förbundet. Tre av olyckorna medförde utsläpp inom vattenskyddsområden. Den mest omfattande av dessa inträffade i Hanveden/Loviselunds vattenskyddsområde och ledde till ett efterbehandlingsärende.

Administrativa avdelningen

Förbundet har, utöver den löpande ärendeadministrationen, arbetat med att bygga upp de verksamhetssystem som förbundet använder. Det handlar om IT-system som miljökontoren hade tillgång till i respektive kommun innan förbunds bildningen och förbundet varit tvungen att bygga upp igen för den gemensamma organisationen. Förbundet har bl a tagit fram ett gemensamt GIS-system (digitala kartor) för de tre medlemskommunerna. Förbundet får sitt ekonomistöd från Nynäshamns kommun, vilket förutsätter att förbundets ärendehanteringssystem kan kommunicera med Nynäshamns ekonomisystem. Det är en fråga som tagit betydligt större arbetsinsatser i anspråk än vad som uppskattades i förväg.

Tvärfunktionella processen

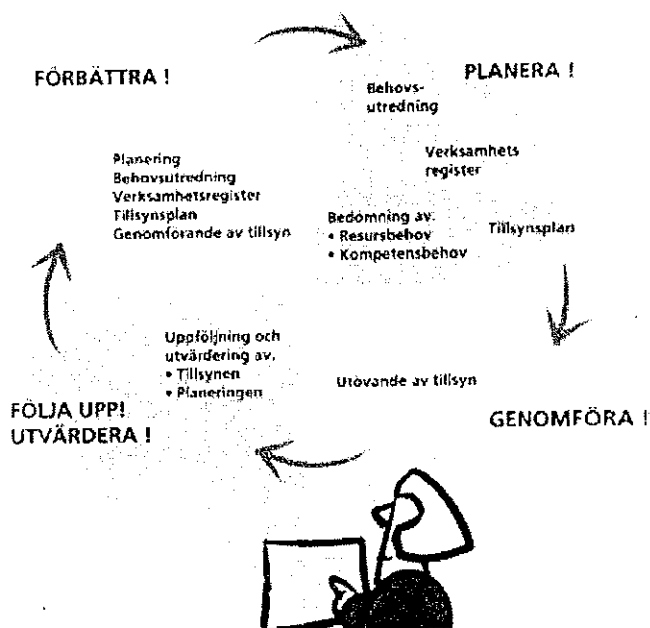
Under 2008 har processen varit i ett uppbyggnadsskede. Eftersom det är en ny funktion inom organisationen har tid lagts på att hitta arbetsformer för processen. Det arbete som vi utfört externt (förutom informella kontakter) är att vi har presenterat förbundet dels vid en företagarpub i Tyresö och dels vid en företagarkost i Nynäshamn. I Haninge har vi deltagit i Näringslivets dag samt vid ett frukostmöte.

Förbundets uppbyggnadsarbete under 2008

Förbundet har under 2008, parallellt med att bedriva myndighetsarbetet, organiserat arbetet för att uppnå syftet med bildandet av förbun-

det; likvärdiga bedömningar i tillsynen, högre effektivitet samt god service och bra bemötande.

Som tillsynsmyndighet ska vi agera med rättsäkerhet. För att detta ska kunna uppnås krävs samsyn hos förbundets medarbetare. Ett verktyg för att uppnå likvärdiga bedömningar i tillsynen är att vi har kartlagt våra huvudprocesser. Processerna definierar på vilket sätt tillsynen ska bedrivas och vilka bedömningsgrunder som ska gälla inom de olika tillsynsområdena hälsoskydd, miljöskydd och livsmedel.

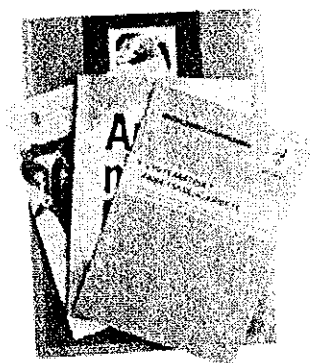


Källa: Naturvårdsverket

Förbundet har också sett över mallar, blanketter, checklistor och informationsmaterial för att skapa enhetlighet och säkerställa att förbundets medarbetare gör likartade bedömningar. Syftet med processkartläggningar och framtagning av mallar är också att förbundet ska identifiera mer effektiva arbetssätt och därmed frigöra tid för tillsyn. För att öka tillgängligheten och ge en bättre service för de verksamhetsutövare som betalar årlig tillsynsavgift har ansvariga inspektörer utsetts. Förbundet har tagit fram en hemsida samt även inrättat en servicetelefon där inspektörer svarar på frågor från verksamhetsutövare och allmänheten. Tvärfunktionella processen ska också syfta till en utveckling av service och bemötande.

Arbetsmiljöarbete inom förbundet

Personalen är förbundets viktigaste resurs och en förutsättning för verksamheten. Förbundet är därför helt beroende av personal som är motiverade och engagerade, besitter en hög kompetens och har förutsättningar att genomföra uppdraget. Genom ett förebyggande arbetsmiljöarbete ska Södertörns miljö- och hälsoskyddsförbund eftersträva att samtliga anställda känner trivsel och trygghet på jobbet.

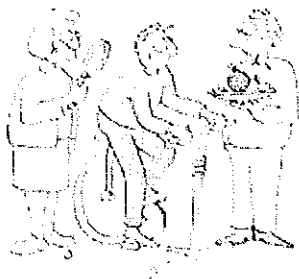


Under 2008 har direktionen delegerat arbetsuppgiften att genomföra riskbedömningar i det systematiska arbetsmiljöarbetet till förbundschefen som i sin tur har delegerat arbetsuppgiften vidare i organisationen.

Förbundet har med olika metoder genomfört riskbedömningar och genomfört åtgärder för att förebygga risker. En skydds rond har genomförts och förbundets företagshälsövård, Globenhälsan, har genomfört ergonomisk översyn av våra kontorslokaler.

Friskvård

Friskvården är en medveten satsning på förbundets medarbetare. Grundidén är att skapa förutsättningar för alla medarbetare att kunna ta ett större ansvar för sin egen hälsa. Friskvården ska bidra till insikt om att livsstil påverkar hälsan och arbetsresultat samt uppmuntra till att alla medarbetare kan leva ett balanserat liv så att man har psykiska och fysiska förutsättningar att klara vardagens krav i ett långt tidsperspektiv. Målet är att friskvården ska bidra till ökad effektivitet, högre kvalitet, låg sjukfrånvaro och få rehabiliteringsfall.



Alla medarbetare har rätt att motionera 1 timme på arbetstid varje vecka, medarbetarna får ett årligt friskvårdsbidrag och förbundet bjuder medarbetarna på ekologisk och rättvisemärkt frukt.

För att stimulera medarbetarna att utöva friskvård anordnas aktivitetslotterier. Förbundet har under 2008 tagit fram en friskvårdspolicy som ska vara styrande för friskvårdsarbetet och två personer har i uppdrag att anordna aktiviteter. Under året har en heldag avsatts för friskvård. Dagen omfattade nyttig mat, avkopplingsövning, dans och en "prova på" träning. Två aktivitetslotterier har anordnas där 57 aktivitetskort har lämnats in (totalt 570 träningsstillfällen).

Förvaltningsberättelse

Ekonomiskt resultat

Årets överskott blev 652 tkr vilket främst beror på uteblivna kostnader för lokaler. Förbundet budgeterade med en lokalkostnad på 690 tkr, men förbundet nådde en överenskommelse med hyresvärderna om fria lokaler under 2008.

Förbundets intäkter är 270 tkr lägre än budgeterat, men denna intäktsminskning pareras av motsvarande lägre personalkostnader än budgeterat. Personalkostnaderna är lägre p g a två vakanta tjänster under året. Dessa kommer att besättas under 2009.

Balanskravet

Årets resultat är 652 tkr och balanskravet är därmed uppfyllt.

God ekonomisk hushållning

Förbundets finansiella mål för god ekonomisk hushållning överensstämmer med kommunalagens regler om ekonomi i balans.

Verksamhet

Förbundet som bildats av Haninge, Nynäshamn och Tyresö kommuner startade sin verksamhet 2008-04-01. Huvudsyftena för bildandet av förbundet är effektivare verksamhet, likvärdig bedömning, ökad tillgänglighet, bättre bemanning samt att undanröja risken för jävsituationer i förhållande till den kommunala förvaltningen.

Förbundet har under perioden 1 april till sista december genomfört ca 550 inspektioner, vilket motsvarar antalet inspektioner som kommunerna genomförde under helåret 2007. Omräknat till samma tidsperiod ger det en ökad inspektionsgrad på 25 %. Antalet ärenden uppgick till ca 3 400, varav ca 550 är överförda från respektive medlemskommun i samband med övergången. Det kan jämföras med knappt 2 600 ärenden under 2007.

Parallellt med att bedriva myndighetsarbetet har förbundet organiserat arbetet för att uppnå syftet med bildandet av förbundet; likvärdiga bedömningar i tillsynen, högre effektivitet samt god service och bra bemötande.

Investeringar

Förbundet har inte gjort några investeringar under 2008.

Personal

Antalet anställda har under 2008 uppgått till i genomsnitt 26 personer.

Utbetalda löner har uppgått till 7040 tkr och arvoden till politiskt förtroendevalda till 200 tkr.

Pensionsmedelsförvaltning

Pensionsförpliktelseerna inklusive avsättningar för pensioner och kortfristig avgiftsbestämd del uppgår till 694 tkr exklusive löneskatt. Inklusiv löneskatt uppgår beloppet till 868 tkr.

Förbundet har inga ansvarsförbindelser avseende pensionsåtaganden.

Personalstatistik

Tabell 1

Antal anställda med anställning mer än 40 % tjänstgöringsgrad (inkl vik ej timanställda).

Anställda den 31 december	2008
Anställda personer	27
Därav kvinnor	18
Därav deltid totalt	2
Varav kvinnor	2
Varav män	0
Andel kvinnor i %	67 %
Omräknat till heltid (exkl. vikarier)	26

Tabell 2

Sjukfrånvaro per anställning i % av sammanlagd tillgänglig ordinarie arbetstid jan-dec för alla anställda, även tim.

	2008
Totalt	2,9%
Över 60 dagar	16,6%
Kvinnor	3,8%
Män	1,1%
tom 29 år	2,1%
30 - 49 år	3,8%
över 50 år	1,4%

Tabell 3,

Frisknärvaro. Antal personer som varit friska i procent av totalt antal personer anställda 31 december resp år.

	2008
Kvinnor	39%
Män	56%
Totalt	44%

RESULTATRÄKNING

2008-01-01 -- 2008-12-31

2008

Tkr

Verksamhetens intäkter	Not 1	6 078
Verksamhetens kostnader	Not 2	-12 661
Avskrivningar		0

VERKSAMHETENS NETTOKOSTNADER**-6 583**

Medlemsavgifter	Not 3	7 250
Finansiella intäkter		0
Finansiella kostnader	Not 4	-15

**RESULTAT EFTER SKATTEINTÄKTER OCH
FINANSNETTO****652****PERIODENS RESULTAT** Not 5**652**

BALANSRÄKNING 2008-12-31**TILLGÅNGAR**

Anläggningstillgångar		0
Summa anläggningstillgångar		0

Omsättningstillgångar

Kortfristiga fordringar	Not 6	2 610
Kassa och bank	Not 7	1 304
Summa omsättningstillgångar		3 914

SUMMA TILLGÅNGAR 3 914**EGET KAPITAL, AVSÄTTNINGAR OCH SKULDER**

Eget kapital	Not 8	652
därav årets resultat		652
Summa Eget kapital		652

Avsättningar

Pensioner och liknande förpliktelser	Not 9	496
Summa avsättningar		496

Skulder

Kortfristiga skulder	Not 10	2 766
Summa skulder		2 766

SUMMA EGET KAPITAL, AVSÄTTNINGAR OCH SKULDER 3 914

PANTER OCH DÄRMED JÄMFÖRLIGA SÄKERHETER	Inga
PENSIONS FÖRPLIKTELSE	Inga
ÖVRIGA ANSVARSFÖRBINDELSER	Inga

KASSAFLÖDESANALYS**2008****Tkr****LÖPANDE VERKSAMHETEN**

Verksamhetens nettobetalingar	-5 931
Inbetalning skatter/generella bidrag	7 250
Finansiella utbetalningar	-15
Verksamhetsnetto	1 304

INVESTERINGAR**0****FINANSIERING****0****Periodens nettobetalingar****1304**

Förändring av likvida medel

1304

16
2008

NOT 1 VERKSAMHETENS INTÄKTER, TKR

Försäljningsintäkter	2
Förrättnings- och granskningsavg	1 768
Fasta årsavgifter	4 181
Bidrag	127
Summa intäkter	6 078

NOT 2 VERKSAMHETENS KOSTNADER, TKR

Utbetalda löner och arvoden	6 965
Sociala avgifter	2 478
Personalsociala kostnader	235
Årets pensionsutbetalningar	37
Nyintjänad pensionsrätt avgiftsbestämd del	295
Nyintjänad pensionsrätt, ökning av pensionsskuld	393
Särskild löneskatt på pensioner	72
Inköp av anl tillgångar, underhållsmaterial	17
Entreprenader och konsulttjänster	292
Övriga verksamhetskostnader	1 877
Summa kostnader	12 661

NOT 3 MEDLEMSAVGIFTER, TKR

Nynäshamns Kommun	1 689
Tyresö Kommun	2 146
Haninge Kommun	3 415
Summa	7 250

NOT 4 FINANSIELLA KOSTNADER

Räntekostnader	4
Ränta på pensionsskuld	6
Bankkostnader	5
Summa	15

NOT 5 AVSTÄMNING MOT BALANSKRAVET

Periodens resultat enligt resultaträkningen	652
Avgår samtliga reavinster	0
Netto återföring/nedskrivn fin anl tillgångar	0
Justerat resultat	652

17
2008

NOT 6 KORTFRISTIGA FORDRINGAR

Statsbidrag	0
Interimsfordringar	76
Kundfordringar	2 403
Övriga fordringar	131
Summa	2 610

NOT 7 KASSA OCH BANK

Plusgiro	1 204
Bank	100
Summa	1 304

NOT 8 EGET KAPITAL

Ingående eget kapital	0
Periodens resultat	652
Utgående balans	652

NOT 9 AVSÄTTNINGAR FÖR PENSIONER OCH LIKNANDE FÖRPLIKTELSER

Avsatt till kompletterad ålderspension	399
Avsatt till visstidspension	0
Avsatt till garantipensioner	0
Särskild löneskatt på pensioner	97
Summa	496

Pensioner enligt beräkning från KPA.

NOT 10 KORTFRISTIGA SKULDER

Leverantörsskulder	1 174
Interimsskulder	1 297
Upplupen pensionskostnad, avgiftsbestämd del	295
Summa	2 766

REDOVISNINGSPRINCIPER

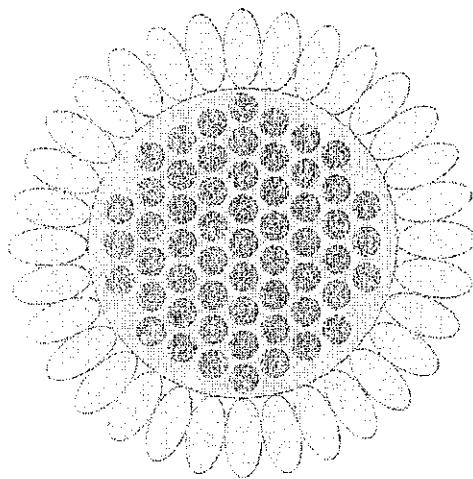
Redovisningen har skett enligt bestämmelser i Lagen om kommunal redovisning. Förbundet följer de anvisningar som lämnats av Rådet för kommunal redovisning.

Leverantörs- och kundfakturor med väsentliga kostnads- och intäktsposter har periodiserats.

Semester och okompenserad övertid har periodiserats. Outtagen semester och okompenserad övertid, inklusive sociala avgifter, har skuldbokförts.

Pensionsskuld. Avsättning för pensioner redovisas som avsättning i balansräkningen. Individuell del redovisas som kortfristig skuld.

Särskild löneskatt ingår i beloppen för pensioner under kortfristiga skulder och avsättningar.



SÖDERTÖRNS
MILJÖ- & HÄLSO-
SKYDDSFÖRBUND

www.smohf.se