

Tyresö kommun

Dan Näsman

T f kommunchef

08-5782 9140

dan.nasman@tyreso.se

Kommunstyrelsen

Reviderad förbundsordning för Södertörns Brandförsvarsförbund med anledning av att Nacka kommun blir medlem

Förslag till beslut

Kommunstyrelsen föreslår kommunfullmäktige att godkänna föreslagna förändringar i förbundsordningen, som ska gälla fr o m den 1 januari 2010



Dan Näsman

Tf kommunchef

Beskrivning av ärendet

Nacka kommuns medlemskap i Södertörns brandförsvarsförbund (SBFF) har behandlats i direktionen under år 2008 samt under år 2009. Med anledning av detta beslutade direktionen (bilaga 1) att hemställa hos medlemskommunerna att godkänna reviderad förbundsordning (bilaga 2), som ska gälla från och med den 1 januari 2010. De föreslagna revideringarna framgår av bilaga 2 och är understrukna i texten.

Att Nacka kommun blir en del av SBFF är enligt förbundets uppfattning positivt både för utförandet av räddningstjänsten i Nacka och för förbundet



som helhet. Det ger möjlighet att kombinera stordriftsfördelar med lokal anpassning och lokalt utförande av arbetsuppgifter.

Konkreta konsekvenser av ett verksamhetsövertagande är enligt SBFF att

- verksamheten i Nacka utformas på samma sätt som i förbundets övriga större kommuner. Utöver räddningsstyrkan på den lokala brandstationen bör där också finnas handläggare för att förstärka med förebyggande verksamhet under vardagar,
- förändringen innebär en ekonomisk besparing som delas lika mellan förbundets nuvarande medlemskommuner och Nacka kommun samt att
- all personal kommer att erbjudas anställning i en gemensam organisation, rationaliseringar kan lösas med naturliga avgångar.

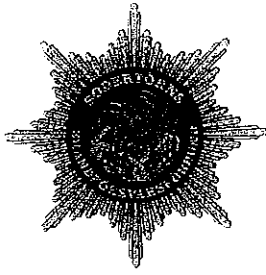
Förändringarna i förbundsordningen innebär bl.a. att antalet ledamöter och ersättare i direktionen ökar från 13 till 15 personer. Vidare ändras andelsbestämningen till följd av Nackas inträde. Tyresö går från 10,27 % till 9,08 %. Då förbundets kostnadsram ökar med Nacka kommuns inträde innebär andelsförändringen ingenting för Tyresös medlemsavgift. I krontal blir medlemsavgiften oförändrad 2010.

Vid tidigare inträde av nya medlemmar i förbundet har det inneburit att samordningsvinster kunnat göras och då har denna ekonomiska vinst delats mellan den nya medlemmen och förbundet. Detta har då påverkat befintliga kommuners medlemsavgifter positivt.

Så kommer också att ske i Nackas fall och fördelningen av samordningsvinsten följer samma principer vid tidigare utökningar. Samordningsvinsten beräknas bli 3 500 tkr, vilket delas lika mellan Nacka kommun och förbundet som helhet, men enligt SBFF kan effekten av besparingarna inte garanteras förrän under 2011. Att samordningsvinsten faller ut först under 2011 beror på att det är ett verksamhetsövertagande precis som när nya kommuner har tillkommit tidigare. Nacka är mer personalintensiva i brandgrupperna än övriga förbundet och förbundet räknar med att den kan korrigeras med naturliga avgångar under 2010.

Bilagor:

1. Missiv från Södertörns brandförsvarsförbund
2. Förslag till ny förbundsordning
3. Förhandlingsunderlag – Förutsättningar för Nacka kommun att bli en del av Södertörns brandförsvarsförbund



2009-09-21

Södertörns brandförsvärsförbunds
medlemskommuner

Revidering av förbundsordningen för Södertörns brandförsvärsförbund

Bilaga: Med anledning av Nacka kommun blir medlem i Södertörns brandförsvärsförbund beslutade direktionen (2009-09-11 i § 52) att revidera förbundsordningen enligt bilagda förslag. Revideringarna är skrivna med röd text.

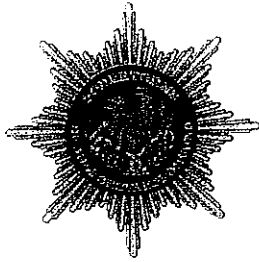
Nacka kommuns medlemskap har behandlats i direktionen under år 2008 i § 37 och § 82 samt under år 2009 i § 13, § 22, § 28, § 38, § 47 och § 52. Justerade protokoll är översända i tidigare.

Direktionen hemställer nu hos kommunen att godkänna föreslagna revidering av förbundsordningen, som ska gälla från och med den 1 januari 2010.

Med vänlig hälsning

Södertörns brandförsvärsförbund

Peter Juhlin
Administrativ chef



FÖRBUNDSORDNING

för

Södertörns brandförsvärsförbund

§ 1 Benämning och säte

Kommunalförbundet benämns Södertörns brandförsvärsförbund och har sitt säte i Haninge kommun, Stockholms län.

§ 2 Medlemmar

Medlemmar i kommunalförbundet är kommunerna Botkyrka, Ekerö, Haninge, Huddinge, Nacka, Nykvarn, Nynäshamn, Salem, Södertälje och Tyresö.

§ 3 Ändamål

Ändamålet med kommunalförbundet är att möjliggöra ökad effektivitet, kvalitet, säkerhet och slagkraft genom samordning av resurser under en gemensam ledning för de verksamheter som kommunalförbundet enligt denna förbundsordning har ålagts.

§ 4 a Organisation och befogenheter

Kommunalförbundet är ett förbund med förbundsledning.

Kommunalförbundet ansvarar för räddningstjänst under freds- och krigstid och för medlemskommunernas skyldigheter i övrigt enligt lagen om skydd mot olyckor samt för andra uppgifter som enligt annan lag eller författning åvilar räddningsnämnd.

Kommunalförbundet kan därutöver åt en eller flera medlemskommuner efter överenskommelse svara för tillståndsfrågor avseende brandfarliga och explosiva varor.

§ 4 b Övriga befogenheter

Utöver vad som stadgas i 4 a § kan kommunalförbundet komma överens med medlemskommun att mot ersättning utföra ytterligare uppgifter.

Kommunalförbundet kan efter överenskommelse utföra uppgifter åt annan än medlemskommun.

§ 5 Förbundsledning

Det totala antalet ledamöter i förbundsledningen som utses av medlemskommunerna skall vara 15 ledamöter och 15 ersättare. Kommunerna Botkyrka, Haninge, Huddinge, Nacka och Södertälje utser vardera 2 ledamöter och 2 ersättare. Kommunerna Ekerö, Nykvarn, Nynäshamn, Salem och Tyresö utser vardera 1 ledamot och 1 ersättare.

Ledamot och ersättare skall vara ledamot eller ersättare i medlemskommunens fullmäktige.

Ersättare inträder som ledamot i följande turordning:

1. kommuntillhörighet
2. partitillhörighet

Förbundsdirektionens ledamöter och ersättare väljs för fyra år från och med den 1 januari året efter det år då val av kommunfullmäktige ägt rum i hela landet.

Förbundsdirektionen utser ordförande, 1:e vice-, 2:e vice- och 3:e vice ordförande för ett år i taget. Representationen bygger på att en kommun går från 2:e vice ordförande till ordförande året därpå. På samma sätt från 3:e vice ordförande till 1:e vice ordförande året därpå.

Uppdraget som ordförande cirkulerar mellan kommunerna i turordning: Södertälje, Huddinge, Nacka, Haninge och Botkyrka. Uppdraget som 2:e vice ordförande cirkulerar i turordning: Huddinge, Nacka, Haninge, Botkyrka och Södertälje.

Uppdraget som 1:e vice ordförande cirkulerar mellan kommunerna i turordning: Tyresö, Nynäshamn, Ekerö, Nykvarn och Salem. Uppdraget som 3:e vice ordförande cirkulerar i turordning: Nynäshamn, Ekerö, Nykvarn, Salem och Tyresö.

§ 6 Revision och ansvarsfrihet

Kommunalförbundet skall ha 5 revisorer.

Revisor utses en vardera av kommunerna Ekerö, Nykvarn, Nynäshamn, Salem och Tyresö.

Revisionens ledamöter väljs för fyra år från och med den 1 januari året efter det år då val av kommunfullmäktige ägt rum i hela landet.

Ordförande och vice ordförande utses för ett år i taget. Uppdraget som ordförande och vice ordförande cirkulerar mellan kommunerna i turordning Nykvarn, Nynäshamn, Ekerö, Salem och Tyresö.

Revisionen skall ske i enlighet med bestämmelserna om revision i kommunallagen och revisionsreglementet för Södertörns brandförsvarsförbund.

Revisorerna upphandlar i samråd med direktionen sakkunniga, som på revisorernas uppdrag granskar kommunalförbundets verksamhet enligt en av revisorerna årligen fastställd revisionsplan.

Revisorernas berättelse skall, jämte årsredovisningen, senast den 15 april varje år avges till var och en av medlemskommunernas fullmäktige. Varje fullmäktige beslutar om ansvarsfrihet för direktionen i dess helhet.

§ 7 Beslut

Om inte annat är föreskrivet fattas beslut i förbundsdirektionen genom enkel majoritet av de närvarande ledamöterna. Vid lika röstetal har ordföranden utslagsröst.

För beslut om förvärv eller försäljning av fast egendom/tomträtt samt för bildande eller förvärv av företag krävs 2/3 majoritet av ledamöterna i förbundsdirektionen.

§ 8 Tillkännagivanden

Kommunalförbundets kungörelser, tillkännagivanden av protokollsjustering och övriga tillkännagivanden skall anslås på Haninge kommuns anslagstavla.

Kungörelse om sammanträde vid vilket kommunalförbundets budget skall fastställas skall anslås på varje medlemskommuns anslagstavla.

§ 9 Andelsbestämning

Medlemskommun har vid varje tidpunkt andel i kommunalförbundets tillgångar och skulder fördelade efter följande procentuella andelar:

• Botkyrka	<u>11,59 %</u>
• Ekerö	<u>7,55 %</u>
• Haninge	<u>16,72 %</u>
• Huddinge	<u>18,97 %</u>
• <u>Naacka</u>	<u>11,59 %</u>
• Nykvarn	<u>1,48 %</u>
• Nynäshamn	<u>6,29 %</u>
• Salem	<u>2,48 %</u>
• Södertälje	<u>14,25 %</u>
• Tyresö	<u>9,08 %</u>

§ 10 Kostnadsfördelning

Kostnaderna för kommunalförbundets verksamhet exklusive hyreskostnader för brandstationer skall, i den mån de ej täcks på annat sätt, bestridas genom bidrag från medlemskommunerna. Fördelningen mellan medlemskommunerna skall ske efter de grunder som gäller för andelsbestämningen enligt § 9.

Vid infrastrukturförändringar i en medlemskommun, som leder till bestående utökning av beredskapsstyrkan, skall medlemsavgiften för kommunen höjas motsvarande de ökade kostnaderna.

Medlemskommun är skyldig att hålla brandstationer som uppfyller erforderliga krav. Hyreskostnaderna för brandstationer skall regleras i särskilda avtal med berörda medlemskommuner.

Bidraget jämte hyreskostnader för brandstationer skall erläggas med en sjättedel den 20:e varannan månad med början i januari månad.

§ 11 Skyldighet att inhämta yttrande

Medlemskommunernas yttrande skall inhämtas i följande frågor:

- a) bildande eller förvärv samt försäljning eller annan avveckling av företag
- b) förvärv eller försäljning av aktier
- c) Ingående av borgen
- d) åtagande genom avtal med annan kommun än medlemskommun att sköta hela eller väsentliga delar av kommunens räddningstjänstorganisation
- e) övriga frågor av principiell beskaffenhet eller av större vikt

§ 12 Budgetprocessen

Förbundsdirektionen fastställer kommunalförbundets budget före utgången av september månad varje år.

Budgetförslaget skall vara tillgängligt för allmänheten från och med kungörandet av det sammanträde med förbundsdirektionen då budgeten skall fastställas.

Förbundsdirektionen skall före budgetens fastställande samråda med medlemskommunernas kommunstyrelseordförande.

Budgetuppföljning skall ske minst tre gånger per år.

§ 13 Lån och borgen

Kommunalförbundet får ta upp lån på kapitalmarknaden inom den ram som medlemskommunerna godkänt.

Frågan om upplåning på kapitalmarknaden skall underställas förbundsdirektionen för beslut. Vid köp av brandstationer lämnas kommunal borgen av den medlemskommun där fastigheten är belägen. Eventuell borgen för kommunalförbundets övriga åtaganden fördelas efter de principer som anges i § 9.

§ 14 Utträde och likvidation

Kommunalförbundet är bildat för obestämd tid. Uppsägningstiden för utträde är tre år räknat från ingången av den månad då uppsägningen skedde.

Medlemskommun som önskar utträde ur kommunalförbundet skall skriftligen göra ansökan om utträde till förbundsdirektionen.

Regleringen av de ekonomiska mellanhavandena mellan kommunalförbundet och den utträdande medlemmen skall bestämmas i en överenskommelse mellan den utträdande medlemmen och förbundet. Den utträdande medlemmens andel i förbundets tillgångar och skulder skall utgöra grunden för en sådan överenskommelse. Den ekonomiska regleringen skall ske med utgångspunkt från den tid då medlemmen utträder ur kommunalförbundet, om inte annat avtalas mellan den utträdande medlemmen och förbundet.

Om den utträdande medlemmen och förbundet inte kan enas om förutsättningarna för utträde skall frågan avgöras i enlighet med § 15.

Då medlemskommun ensam gått i borgen för lån, som kommunalförbundet tagit för förvärv av brandstation, skall så stor del av värdet av sagda egendom tillskiftas borgensmannen så att detta täcker den då återstående delen av det lån som borgensåtagandet avser, om inte annat har överenskommit.

Vid skifte av kommunalförbundets behållna tillgångar skall dessa fördelas i enlighet med de i § 9 angivna procentuella andelarna.

När kommunalförbundet har trätt i likvidation skall förbundets egendom i den mån det behövs för likvidationen förvandlas till kontanter genom försäljning på lämpligt sätt. Likvidation verkställs av förbundsdirektionen i egenskap av likvidator. Verksamheten får tillfälligt fortsätta om det behövs för en ändamålsenlig avveckling.

När förbundsdirektionen har fullgjort sitt uppdrag som likvidator skall direktionen avge en slutredovisning för sin förvaltning. Redovisning skall ske genom avgivande

av en förvaltningsberättelse som rör likvidationen i sin helhet med redovisning av skiftet av kommunalförbundets tillgångar. Till berättelsen skall även fogas redovisningshandlingar för hela likvidationen. Till slutredovisningen skall fogas förbundsdirektionens beslut om vilken av förbundets medlemskommuner som skall överta och vårda de handlingar som hör till förbundets arkiv.

När förvaltningsberättelsen och redovisningshandlingarna har delgetts samtliga förbundets medlemskommuner, är förbundet upplöst.

§ 15 Tvister

Tvist mellan kommunalförbundet och en eller flera medlemskommuner skall i första hand om parterna inte kan nå en frivillig uppgörelse, lösas genom medling enligt reglerna för Stockholms Handelskammars Medlingsinstitut.

Om medling inte leder till att tvisten löses inom den tid som anges i medlingsreglerna skall den i stället avgöras genom skiljedom vid Stockholms Handelskammars Skiljedomsinstitut.

Medlingsinstitutets regler för förenklat skiljeförfarande skall äga tillämpning om inte institutet med beaktande av målets svårighetsgrad, tvisteföremålets värde och övriga omständigheter bestämmer att regler för Stockholms Handelskammars Skiljedomsinstitut skall tillämpas på förfarandet. I sistnämnda fall skall institutet också bestämma om skiljenämnden skall bestå av en eller tre skiljemän. Stockholms Handelskammars Skiljedomsinstitut utser medlare och person i skiljenämnd.

§ 16 Arvode

Följande årsarvoden skall utgå inom kommunalförbundet.

I direktionen:

ordförande	1,20 x prisbasbeloppet
vice ordförande	1,00 x prisbasbeloppet
andre vice ordförande	0,90 x prisbasbeloppet
tredje vice ordförande	0,90 x prisbasbeloppet
ledamot	0,70 x prisbasbeloppet
ersättare	0,45 x prisbasbeloppet

I revisionen:

ledamot	0,16 x prisbasbeloppet
---------	------------------------

Sammanträdesersättning skall utgå med 0,018 x prisbasbeloppet per sammanträde.

§ 17 Reglemente

Förbundsdirektionen skall utarbeta och anta ett reglemente.

§ 18 Ändringar i förbundsordningen

Ändring av eller tillägg till förbundsordningen skall föreslås av förbundsdirektionen och fastställas av fullmäktige i respektive medlemskommun.



Södertörns brandförsvarsförbund

Förhandlingsunderlag

**Förutsättningar för Nacka kommun att bli
en del av Södertörns brandförsvarsförbund**

2009-04-20

Sammanfattning

Om Nacka kommun skulle bli en del av Södertörns brandförsvarsförbund är det vår uppfattning att det skulle vara positivt både för utförandet av räddningstjänsten i Nacka som för förbundet som helhet.

Södertörns brandförsvarsförbund erbjuder en modern räddningstjänst med effektivt resursutnyttjande. Vi kombinerar stordriftsfördelar med lokal anpassning och lokalt utförande av arbetsuppgifter.

Vi samverkar med medlemskommunerna för att uppnå trygghet och säkerhet och deltar i de kommunala processer där räddningstjänstens kunskap kan vara till nytta för kommunen, t ex bygg- och planprocess och risk- och sårbarhetsanalyser.

Konkreta konsekvenser av ett verksamhetsövertagande är följande.

- Vi förordar att verksamheten i Nacka utformas på samma sätt som i förbundets övriga större kommuner. Utöver räddningsstyrkan på den lokala brandstationen bör där också finnas handläggare för att förstärka med förebyggande verksamhet under vardagar.
- Bemanningen på Nacka brandstation kvartstår som 1+6 dygnet runt.
- Förändringen innebär en ekonomisk besparing som delas lika mellan förbundets nuvarande medlemskommuner och Nacka kommun.
- All personal kommer att erbjudas anställning i en gemensam organisation, rationaliseringar kan lösas med naturliga avgångar.
- Nacka brandförsvars verksamhet kan övertas fr o m 2009-07-01.

Innehållsförteckning

Sammanfattning	2
Innehållsförteckning	3
1 Inledning	4
2 Bakgrund.....	4
3 Uppdrag.....	4
4 Avgränsning.....	4
5 Södertörns brandförsvarsförbund – en nulägesbeskrivning	5
5.1 Historia.....	5
5.2 Övergripande organisationsidé.....	5
5.3 Stödfunktioner.....	6
5.4 Driftområden.....	8
5.5 Aktiv resursfördelning.....	8
5.6 En del i kommunen	9
5.7 Operativ organisation	9
5.8 RC Södertörn.....	11
5.9 Vid den stora olyckan eller omfattande påverkan på samhället.....	11
5.10 Förebyggande verksamhet.....	13
6 Nacka som en del av Södertörns brandförsvarsförbund.....	15
6.1 Bemanning	15
6.2 Hantera räddningsinsatser och beredskap	15
6.3 Samverkan med Nacka kommuns övriga verksamheter	16
6.4 Andra förändringar.....	16
7 Ekonomi	17
7.1 Investeringar.....	17
7.2 Kostnad för Nacka kommun	17
7.3 Budget	18
7.4 Periodiseringar av kostnader och intäkter	18
8 Personal.....	19
8.1 Personalstrategier	19
8.2 Övertagande av personal.....	20
8.3 Personalsammanställning	20
9 Direktion – om förbundslösning väljs	21
9.1 Allmänt.....	21
9.2 Direktion.....	21
9.3 Revisorer	21
9.4 Nacka kommun i direktionen.....	21
10 Tidplan sammangående.....	22
10.1 Beslutprocess.....	22
10.2 Fackliga förhandlingar	22
10.3 Genomförande.....	22
Dokumentets historia	22

1 Inledning

Idag väljer många av Sveriges kommuner att organisera sin räddningstjänst i ett kommunalförbund. Det har visat sig vara en effektiv lösning för att säkerställa en hög kvalitet till en lägre kostnad.

Ett kommunalförbund inom räddningstjänsten möjliggör ökad effektivitet, kvalitet, flexibilitet, säkerhet och slagkraft genom samordning av resurser under gemensam ledning.

I Södertörns brandförsvarsförbund är det medlemskommunernas behov som styr verksamheten. Alla medlemskommuner är delaktiga i räddningstjänstens utveckling liksom räddningstjänsten är delaktig i kommunernas och näringslivets utveckling. Det är viktigt och nödvändigt i vår gemensamma strävan mot ett säkrare samhälle.

2 Bakgrund

Nacka kommun har under en tid utrett olika möjligheter för att bedriva räddningstjänsten inom kommunen. Sedan en tid tillbaka bedriver Nacka kommun och Södertörns brandförsvarsförbund samarbete inom området larm och ledning samt vissa ytterligare tjänster. Efter en gemensam dialog mellan de två organisationerna finns en inriktning att fastställa villkor och möjligheter för att ett verksamhetsövertagande i närtid.

3 Uppdrag

Den politiska ledningen i Nacka och direktionen i Södertörns brandförsvarsförbund har gett räddningschefen i Nacka och brandchefen i Södertörn i uppdrag att redovisa ett förhandlingsunderlag med en beskrivning av dagens organisation, ekonomi, utveckling och styrning samt ett förslag på en framtida organisation i ett utökat förbund med Nacka.

Förslaget på organisation bygger på Södertörns brandförsvarsförbunds verksamhetsidé, Nacka kommuns behov av räddningstjänst samt en analys av möjliga ekonomiska besparingar som kan uppnås i en sammanslagning.

Underlaget har arbetats fram av Södertörns brandförsvarsförbunds brandchef i samarbete med räddningschefen i Nacka. Den ekonomiska analysen har sammanställts av förbundets ekonomichef med underlag från Nackas tekniska förvaltning.

4 Avgränsning

Denna utgåva av dokumentet innehåller inte någon detaljerad ekonomisk analys eller exakt sammanställning av personalläget. Syftet med denna handling är att tillskapa ett underlag för kommande MBL-förhandlingar.

5 Södertörns brandförsvarsförbund – en nulägesbeskrivning

5.1 Historia

Södertörns brandförsvarsförbund svarar för räddningstjänsten i nio kommuner i den södra delen av Stockholms län. Förbundet bildades 1993 av kommunerna Haninge, Huddinge, Nynäshamn och Tyresö. Syftet var att skapa ett effektivare brandförsvaret till en lägre kostnad än vad respektive kommun kunde klara själv. Med tiden har förbundet vuxit då flera kommuner velat ansluta sig. 1997 blev Södertälje den femte medlemskommunen och efter en kommunindelning kom Nykvarn in år 2000. Botkyrka och Salem anslöts 2004 och det senaste tillskottet är Ekerö som varit medlem i förbundet sedan 2007.

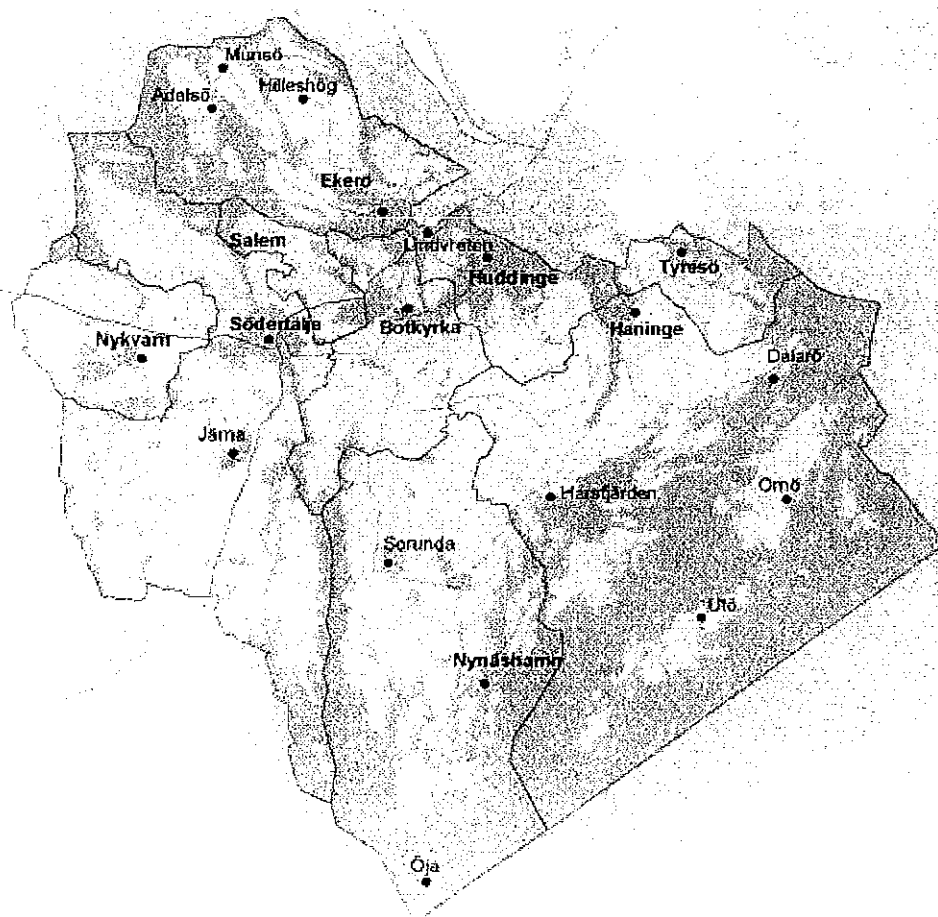


Bild 1: Karta över det nuvarande Södertörns brandförsvarsförbund. Förbundet bedriver stadigvarande verksamhet i alla orter som är markerade på kartan.

5.2 Övergripande organisationsidé

Södertörns brandförsvarsförbunds organisationsidé bygger på att låta den huvudsakliga produktionen genomföras nära kunden, d v s personalen på respektive brandstation hanterar i stort de ärenden som finns inom stationens närområde. Vidare bygger verksamheten på att de flesta medarbetare är generalister, d v s att de har en grundläggande förmåga att hantera såväl operativ räddningstjänst som olika typer av förebyggande frågor. T ex utför den uttryckande personalen på brandstyrkorna en majoritet av förbundets externa utbildning och tillsynsverksamhet. Utöver

generalisterna finns ett antal sakfunktioner. Sex av dem finns placerade i förbundets stab med särskilda ansvarsområden. Till dessa kommer ett större antal medarbetare som har specialiserat sig på ett visst ämne (brandfarliga vara, hantering av trafikolycka etc.) och som fungerar som ett slags internkonsulter i organisationen med ansvar att bevaka och utveckla respektive sakområde. Den absoluta merparten av förbundets medarbetare hittar vi i det som kallas produktionen där de inom respektive område bidrar till förbundets verksamhet. Det finns således ingen uppdelning av arbetsuppgifter på olika avdelningar.

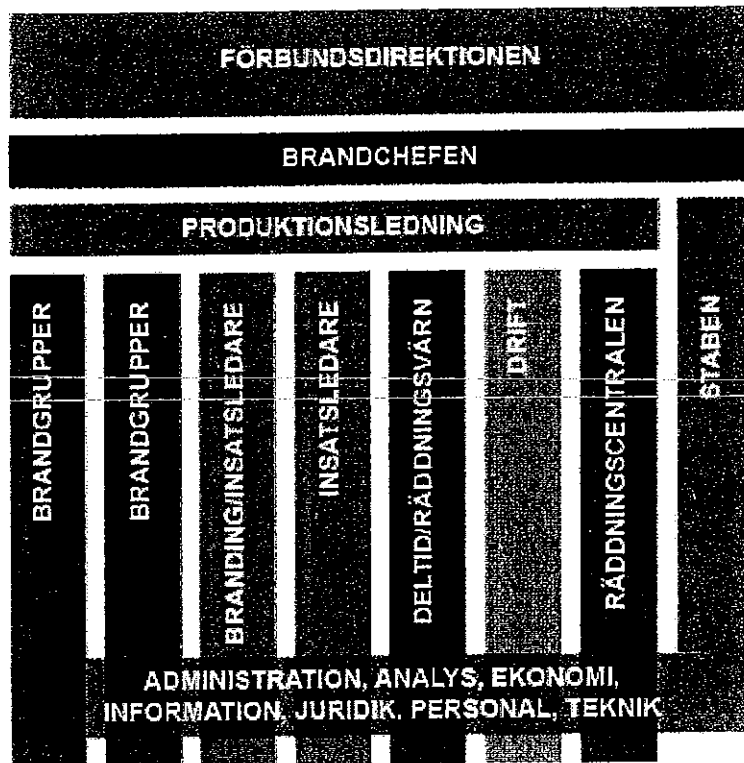


Bild 2. En illustration av förbundets organisation.

5.3 Stödfunktioner

5.3.1 Administrativa stödfunktioner

Staben är en stödfunktion åt brandchefen och produktionen och är indelad i ett antal funktioner. Medarbetarna i funktionerna arbetar både strategiskt och långsiktigt samt stöttar chefer och medarbetare i den dagliga verksamheten. Bemanningen av staben, som i dag består av 12 personer, behöver inte utökas vid inträde av en ny kommun i förbundet. Stabens kompetens och förmåga gör förbundet självförsörjande för all daglig verksamhet.

Staben är indelad i funktionerna:

- Administration
- Analys
- Ekonomi
- Information
- Juridik
- Personal
- Teknik

5.3.2 Administration

Funktionen administration sköter post, diarium och annan ärendehantering. Här förbereds ärenden inför beredning och direktion. Chefen för funktionen är ansvarig för frågorna som gäller administration, sotningsverksamhet, det interna IT-systemet och miljöfrågor. Vårt förbättrings- och skaderapportsystem (C2) som är en del av kvalitetssäkringen administreras också här.

Administrationen organiserar assistenterna som arbetar med löneregistrering, fakturering och posthantering. IT-funktionen ansvarar för drift av datasystemen och användarsupporten. Miljösamordnaren handlägger våra miljöfrågor där förbundet arbetar enligt miljöledningssystemet ISO 14001 men utan avsikt att för närvarande certifiera sig.

5.3.3 Analys

Funktionen är ansvarig för utvecklingsfrågor. Alla projekt inom organisationen följs upp och redovisas inom funktionen analys. Varje enskild medarbetare eller grupp som vill driva projekt får stöttning här. Funktionen leder eller deltar bland annat i projekt såsom riskanalysverktyg med nyckeltal, ledningsfordon, metoder för kvalitetssäkring av tillsyn och kvalitetssäkring av styrdokument i den operativa verksamheten. Analysfunktionen arbetar också med verksamhetsuppföljning och olika former av studier.

5.3.4 Ekonomi

Ekonomifunktionen svarar för genomförandet av budgetprocessen. Häre ingår underlag för beslut om budgetram, träff med medlemskommunernas ekonomichefer, sammanställning av förslag från budgetansvariga och underlag till direktionsbeslut om budget. Inom funktionen sköts den löpande redovisningen samt stöd till anställda i redovisningsfrågor. Åtta budgetuppföljningar redovisas per år förutom delårsrapporten per den 31 augusti och årsredovisningen på helårsbasis. Bland övriga uppgifter kan nämnas bokslut, likviditetsplanering, inköp, förrådshållning mm.

5.3.5 Information

Informatören har det övergripande ansvaret för att utveckla riktlinjer och förutsättningar för en effektiv kommunikation. Ansvaret avser såväl extern information där vi som organisation lämnar budskap till andra som intern kommunikation inom organisationen. I en stor organisation är det viktigt att förkorta informationsvägarna så att personal kan känna samhörighet med besluten och vara delaktiga i verksamheten. Av den anledningen har stora ansträngningar gjorts för att utveckla informationsflödet. De huvudsakliga informationskanalerna är följande:

- På intranätet som benämns *Ins@jt* finns samlad information för alla anställda.
- För snabb och kortfattad informationsspridning internt i förbundet finns intern-TV som når personalen på samtliga arbetsplatser i förbundet. Systemet kallas *Prioettan*.
- I vår interntidning *Priotvåan* omskrivs aktuella händelser i förbundet.
- På vår hemsida www.söff.se ger vi information riktat till privatpersoner och verksamheter.

Genom kampanjer förs säsonginformation ut, vilket ofta sker i samarbete med andra räddningstjänster. Funktionen ansvarar för organisationens grafiska profil.

5.3.6 Juridik

Södertörns brandförsvärsförbund har sedan många år en stödfunktion med juridisk kompetens. Funktionsansvarig är jurist som framför allt arbetar med kommunal-, förvaltnings-, avtals-, skadestånds-, upphovs- och sekretessrätt. Funktionen ansvarar för bevakning av aktuell lagstiftning.

aktuella remisser och rapporter. Funktionen sköter utbildningar i organisationen, till exempel offentlighet och sekretess, skadeståndsrätt, firmateckning och delegation.

5.3.7 Personal

Personalansvaret enligt förbundets policy ligger på den närmaste chefen. Personalfunktionens ansvars- och arbetsområden ska främst vara ett stöd för chefer på olika nivåer. Personalfunktionen är ansvarig för arbetsrätt, lagar och avtal samt för förhandlingar med de fackliga organisationerna. Det praktiska lönearbetet samt utveckling av löne- och schemahanteringssystem sker i personalfunktionen. Funktionen arbetar med flera frågor inom arbetsmiljö och har hand om upphandling av företagshälsovård. Ett stort projekt som genomdrivs just nu är ett ledarutvecklingsprogram som är till för alla chefer i förbundet.

5.3.8 Teknik

Den tekniske chefen jobbar med olika större och organisationsövergripande teknikfrågor, t ex större upphandlingar men också försäkringsfrågor.

5.4 Driftområden

Vi har också ett antal driftområden för att hantera den dagliga driften. Exempel är fastighetsskötsel, rökskydd, radio, brandmateriel och fordon. Driften hanteras av brandmän som har olika ansvarsområden. Vissa driftfunktioner är centraliserade till en eller ett fåtal brandstationer (tvätt av larmkläder, slangtvätt). På Haninge brandstation finns en fordonsverkstad och en egen radio- och televerkstad bemannad med särskild personal. Förbundet har också egna IT-tekniker för att hantera daglig drift av IT-näten. Till driften hör också en logistikfunktion för transporter inom förbundet.

5.5 Aktiv resursfördelning

Mängden arbetsuppgifter är inte konstant sett över tiden. Det finns tydliga skillnader om man jämför arbetsbelastningen dag och natt. Grovt kan man säga att arbetsbelastningen baserad på att utföra räddningsinsatser är nästan dubbelt så stor dagtid som nattetid. Dagtid är också den tid som används för att genomföra alla övriga arbetsuppgifter såsom utbildning, tillsyn, fortbildning och materielvård. Detta ligger till grund för att bemanningen varierar över dygnet med en betydligt större personalstyrka dagtid än nattetid, se bild 3.

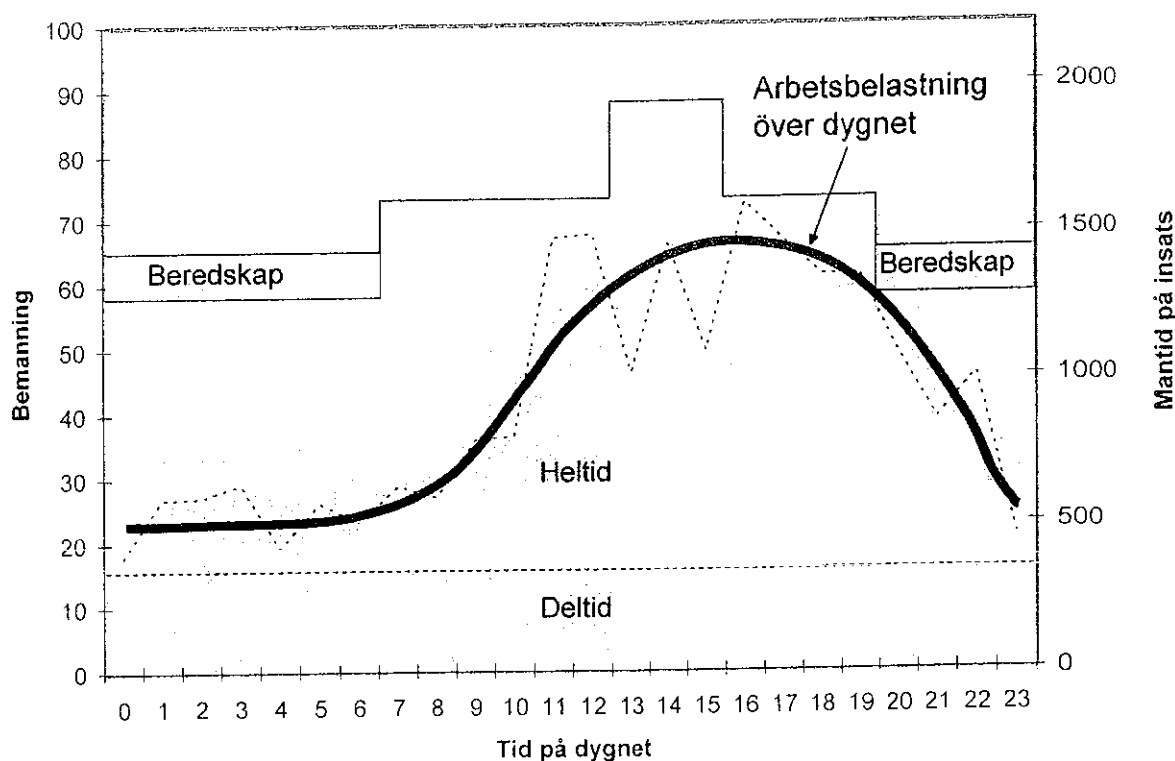


Bild 3: Figuren visar sambandet mellan olika arbetsbelastning över dygnet och antalet personer i utryckningsstyrkorna. Det ljusbruna blocket beskriver bemanningen i antal personer medan kurvan beskriver nedlagd arbetstid på insatser (år 2007 som bas). En tydlig tendens med en betydligt högre belastning mellan kl 10 och kl 20 kan utläsas. Observera att endast arbet orsakat av olycksinsatser är medräknade i kurvan.

5.6 En del i kommunen

En nära samverkan med medlemskommunerna är viktig för förbundets verksamhet. Vårt mål är att vi ska vara en egen organisation där våra medarbetare känner tillhörighet, men att vi i samverkan med medlemskommunerna ska uppfattas som en förvaltning bland många andra. En tät samverkan med medlemskommunernas övriga förvaltningar möjliggör dels ett effektivare arbete inom förbundets huvudansvarsområde, men också att förbundets kompetens och resurser kan nyttjas effektivt i andra frågor. För att nå detta mål har vi ett antal personer som är utsedda att vara kontaktpersoner för respektive medlemskommun. Kontaktpersonerna är kvalificerade tjänstemän som i många fall ingår i medlemskommunernas säkerhetsgrupp eller motsvarande, och samtidigt är de också en kontaktyta för samtliga frågor kommunen har gentemot förbundet.

5.7 Operativ organisation

Egentligen är det felaktigt att särredovisa den operativa organisationen. Vi har en organisation som har ett antal olika arbetsuppgifter. Bland dessa arbetsuppgifter finns att rycka ut på räddningsinsatser, jobba med förebyggande frågor samt att hantera intern administration. Detta faktum ligger till grund för hur vår operativa rollfördelning för räddningsinsatser ser ut och vilka arbetsuppgifter som hanteras av vår räddningscentral (RC).

5.7.1 Utryckningsstyrkornas dimensionering

Närheten är mycket viktig då vi diskuterar hantering av räddningsinsatser. Studier från räddningsverket visar på ökade samhällskostnader i storleksordningen 10 000 kr per minut som en insats fördröjs vid akuta räddningsinsatser. Med detta i minne är det förbundets övergripande strategi att räddningsstyrkorna ska vara väl fördelade över ytan. Varje räddningsstyrka kan vara relativt liten, men vid mer omfattande olyckor tillskjuts förstärkning från närliggande station/stationer. Man kan säga att räddningsstyrkan på varje brandstation är dimensionerad för att kunna göra en snabb livräddande insats vid trafikolycka, villabrand eller liknande. Vid större händelser finns stora resurser att tillgå genom förbundets storlek och det stora antalet räddningsstyrkor som totalt finns i organisationen. Förbundets minimibemanning är ett befäl och fem brandmän på heltidsstationerna (1+5). På Botkyrka, Haninge, Huddinge och Södertälje brandstationer finns dagtidsstyrkor som ökar bemanningen med minst tre man dagtid. På deltidstationerna Järna och Nykvarn är bemanningen 1+4 och i Sorunda 1+5. På våra värm som finns på öarna i såväl Mälaren som kusten finns ca 15 man per värm som frivilligt sluter upp vid larm. Under den tid som dagtidsstyrkorna inte är bemannade finns en beredskapsstyrka om sju personer som kan kallas in med 60 minuters varsel. Sammantaget finns det utöver värmen alltid minst 65 personer tillgängliga i utryckningsstyrkorna. Till det kommer den särskilt utsedda ledningsorganisationen där bl a räddningscentralen ingår. Givetvis har Sbff ömsesidiga avtal om hjälp med övriga brandförsvar i länet.

Varje brandstation har egen utrustning i form av fordon och verktyg för att kunna hantera de vanligt förekommande olyckstyperna (bränder, trafikolyckor mm). Specialresurser finns på vissa stationer som ansvarar för tjänsten i hela regionen eller länet i vissa fall. Exempel på specialresurser är; tung räddning, beskjutning av acetylengasflaskor, räddningsrobot, utrustning för hantering av kemikalieolyckor.

5.7.2 Ledningsorganisationen för att hantera räddningsinsatser

Ledningsorganisationen för den operativa verksamheten avspeglar den ledningsorganisation som organisationen har till vardags. Den som är chef i den ordinarie verksamheten ska också vara chef på insatser. För att säkerställa ledningsfunktionen på olycksplatsen har vi idag tre insatsledare spridda i regionen samt ett ledningsfordon med operatör som bistår ansvarigt befäl ute på en skadeplats.

I vår ledningscentral RC Södertörn finns ett stabsbefäl. Detta befäl är den som i det dagliga arbetet ansvarar för att på ett översiktligt sätt leda pågående insatser samt ansvara för planering av beredskap. I detta ansvar ingår att flytta styrkor dit de bedöms göra störst nytta för tillfället beroende på pågående händelser och riskbild. Vi tillämpar dynamisk resursuppbyggnad där vi försöker anpassa mängden utlarmade resurser till det faktiska behovet. Syftet är att skicka lagom mycket resurser till varje händelse. Vid en olycka som bedöms kunna bli omfattande skickas mycket resurser omedelbart medan mindre händelser med fördel kan hanteras av ett fåtal brandmän istället för en hel styrka.

Ett fåtal av brandchefen utsedda personer tjänstgör som verkställande chefer i organisationen. Dessa har ett ansvar för förbundets samlade verksamhet och agerar framför allt vid större insatser för att säkerställa kontinuitet och kontaktytor mot t ex kommunen eller andra organisationer.

Brandchefen eller hans ställföreträdare finns alltid tillgänglig per telefon.

Sedan 2007-01-07 köper Norrtälje kommun tjänster från förbundet som innebär att de har samma service från ledningsorganisationen och RC Södertörn som övriga medlemskommuner har, och sedan 2009-02-17 är även Nacka brandförsvar och Brandkåren Attunda delar av den gemensamma larm- och ledningsorganisationen.

För mer utförlig presentation av ledningsorganisationen, se vårt informationsmaterial "Insatsledningssystem – en ledningsmodell för framtidens behov".

5.8 RC Södertörn

Förbundets larm- och ledningscentral benämns RC Södertörn där RC står för räddningscentral. Centralen är bemannad dygnet runt för omedelbar respons på inkomna larm. Centralen svarar även i förbundets telefonväxel. RC Södertörn är en räddningscentral som hanterar den dagliga verksamheten med uppföljning och styrning av förbundets verksamhet. Räddningsinsatser är en del av detta. RC är också en central för kommunal trygghet och säkerhet. För våra medlemskommuners räknung hanterar vi inbrottslarm, kameraövervakning, jourtelefonnummer m m. Vilka tjänster utöver att hantera räddningsinsatser som utförs regleras i särskilda avtal med respektive kommun. RC Södertörn är placerat i Kungens Kurva på station Lindvreten.

5.9 Vid den stora olyckan eller omfattande påverkan på samhället

5.9.1 Det drabbade sammanhanget

Varje olycka innebär att någon är drabbad. Det som för räddningstjänsten är en "vanlig" lägenhetsbrand upplevs av den drabbade som en katastrof. Grannar och bekanta blir oroliga och olyckans faktiska påverkan på samhället kan bli långt större än den egentliga brandskadan. Olyckor leder ofta till att samhällsfunktioner störs eller helt slås ut. I dess enklaste form kan detta exemplifieras med att en mindre trafikolycka på de större trafiklederna kan ge upphov till omfattande köbildningar som innebär att ett stort antal personer blir försenade till sina jobb, vilket i sin tur ger produktionsbortfall etc.

Förbundet strävar efter att tillsammans med andra aktörer minimera olyckors totala konsekvenser på samhället och inte bara åtgärda det fysiska skeendet i olyckan. Kommunens övriga funktioner är en viktig samverkanspart i detta. Förbundet har vissa resurser för att stödja drabbade människor och lindra störningar i samhällsfunktioner även på längre sikt, men i efterarbetet träder oftast någon annan part in och agerar inom sitt respektive sakområde. Räddningstjänstens fortsätter dock att stödja andra parter efterarbete med kompetens och resurser.

Förbundets uppdrag är således att identifiera det drabbade sammanhanget, vidta akuta åtgärder med egna resurser för det brandförsvaret har kunskap för, samt initiera andra samhällsorgan för att i en samlad insats minimera den totala skadan för samhället. För att kunna genomföra detta krävs fungerande nätverk mellan förbundet och andra samhällsaktörer.

5.9.2 Nätverkslösning för hantering av stora olyckor och kriser

Det som särskilt utmärker stora olyckor och kriser är att det drabbade sammanhanget är mycket omfattande, d v s många människor och samhällsfunktioner påverkas. Vad som är orsak till den stora påfrestningen saknar oftast betydelse för behovet av samverkan mellan olika kommunala, statliga och privata samhällsaktörer. I synnerhet vid omfattande samhällsstörningar blir antalet inblandade aktörer många. Detta ställer stora krav på effektiv samverkan mellan dessa vilket i sin tur kräver väl fungerande och övade nätverk.

Södertörns brandförsvärsförbund är en av dessa aktörer, men när en omfattande störning drabbar samhället är det primärt kommunen som är drabbad och följaktligen ska vara samordnande i omhändertagandet av de konsekvenser som händelsen innebär. Här sätts alltså den drabbade kommunen med sitt totala samordningsansvar i centrum snarare än att se vår egen verksamhet. Förbundets uppgift blir att med sina resurser stödja kommunen där behoven uppstår. Direkt räddningsarbete hanterar givetvis förbundet i stort sett enligt gängse rutiner även om skadebilden kan vara osedvanligt stor. Den omfattande skadebilden kommer kräva mer resurser än vad förbundet

normalt förfogar över och det kan bli aktuellt att använda såväl nationella som internationella förstärkningar.

I relationen mellan drabbad kommun och förbundet är en stark koppling helt nödvändig för genomförandet av en för samhället gemensam insats. Förbundets kontaktnät och kunskap kan nyttjas av kommunen, och en trolig lösning är att företrädare för förbundet kommer att finnas närvarande i kommunens krisledningsorganisation. Förbundet kan i samråd med en drabbad kommun ta på sig utökat ansvar vid en händelse även om den inte är att betrakta som räddningstjänst, t ex vid svåra väderstörningar.

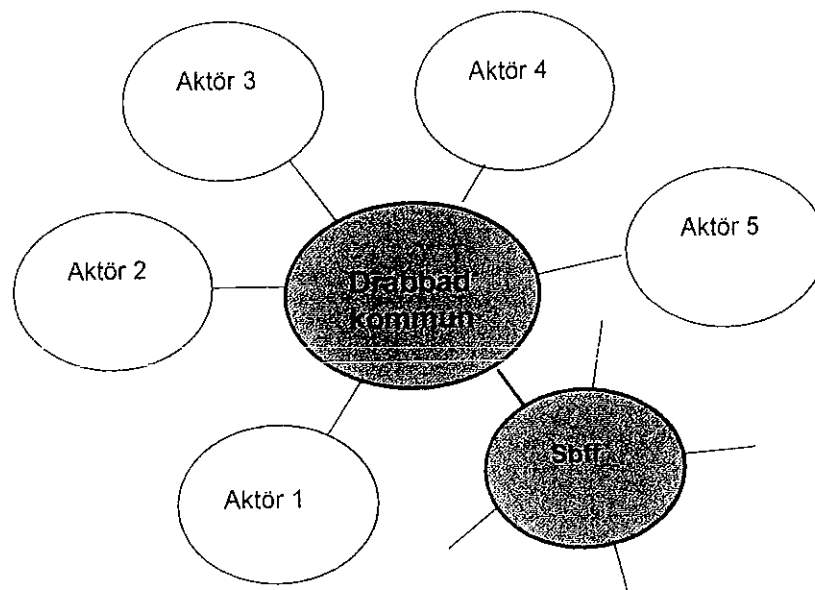


Bild 4: Den drabbade kommunen satt i centrum. Kommunens och förbundets samlade nätverk används för att hantera den svåra påfrestningen.

5.9.3 Extraordinära händelser i fredstid och under höjd beredskap.

Förbundet har kompetens och förmåga att leva upp till krav som ställs på kommunerna enligt lag om Kommuners och landstings åtgärder inför och vid extraordinära händelser i fredstid och höjd beredskap". Förbundet kan åt kommunerna ansvara för att

- ta fram risk- och sårbarhetsanalyser
- se till att förtroendevalda och anställd personal får den utbildning som behövs för att de ska kunna lösa sina uppgifter vid extraordinära händelser
- till regional och central nivå rapportera om krisberedskapsläget före, under och efter en kris
- samordningen mellan förbundets kommuner fungerar vid en händelse som berör flera förbundskommuner

Bidraget från staten går i sin helhet till kommunerna och ersättningen till förbundet för utfört arbete regleras i ett separat avtal som omförhandlas varje år.

5.10 Förebyggande verksamhet

För att nå de mål som förbundets direktion har satt upp för verksamheten är det förebyggande arbetet högt prioriterat. Genom en stor intern utbildningsinsats kan idag flertalet anställda bistå i detta arbete.

Det förebyggande arbetet består av många olika uppgifter. Nedan kommenteras några av de mest tongivande.

5.10.1 Tillsyn

Som en del av vår myndighetsutövning utför vi tillsyn enligt lagen om skydd mot olyckor och lagen om brandfarliga och explosiva varor. För 2009 är ca 1000 tillsyner planerade. Vi prioriterar tillsyn vid de anläggningar där riskerna är stora och den egna förmågan att hantera sina risker är liten. För verksamheter som har ett fungerande systematiskt skyddsarbete genomförs tillsyn mer sällan. Vi gör även riktade tillsynsinsatser baserat på särskilda riskbilder, t ex i samband med julhandeln.

5.10.2 Utbildning och information

Vi utbildar ett stort antal personer inom området skydd och säkerhet med tonvikt på brandskydd. Våra största nyttjare av våra utbildningsinsatser är kommunerna själva, men utbildning ges även till privata företag och andra organisationer.

Vi tror också på vikten av att ge ungdomar grundläggande kunskap gällande brand. Därför är vår målsättning att vi ska träffa alla elever minst en gång per stadium (lågstadium, mellanstadium, högstadium och gymnasiet).

Utöver ovanstående aktiviteter genomförs säsongsbetonade informationsinsatser, t ex om ljusbränder i jultid och isvett under vintern.

5.10.3 Tillstånd för hantering av brandfarlig vara

Vi erbjuder våra kommuner en flexibel lösning av tillstånd för hantering av brandfarlig vara. Vi kan antingen helt överta ansvaret och bli tillståndsgivande myndighet, men också endast bereda ärenden och låta kommunen fatta det formella beslutet. Tillståndshanteringen sker mot ersättning.

5.10.4 Ansvar enligt Sevesolagstiftningen

Förbundet utför kommunens ansvar angående information och insatsplanering för s k Sevesoanläggningar med den högre kravnivån.

5.10.5 Medverkan i medlemskommuners säkerhetsarbete

Södertörns brandförsvärsförbund bistår medlemskommunernas säkerhetsarbete på många sätt. Nedan listas ett axplock:

1. Deltar med kommunrepresentanter i kommunernas säkerhetsgrupper
2. Kan bistå med kompetens för att genomföra risk- och sårbarhetsanalyser
3. Biträder byggnadsnämnden som sakkunnig inom brandområdet i byggprojekt
4. Biträder planarbetet med kunskap kring risk- och brandfrågor
5. Besvara remisser för alkoholservingstillstånd
6. Medverkan i sociala projekt för utsatta ungdomar

Huvudsakligen utförs dessa tjänster utan krav på särskild ersättning, med viss reservation för arbetets omfattning och verksamheter där förbundets arbete innebär en intäkt för kommunen.

5.10.6 Sotning

Ärenden som rör rengöring och kontroll av brandskyddet (sotning) handläggs direkt av direktio-
nen. Entreprenörer som ska utföra uppdraget åt kommunen upphandlas på viss tid. För närvaran-
de har förbundet sex entreprenörer, varav en även utför sotning och brandskyddskontroll i Nacka
kommun. Hanteringen av dispensansökan för att sota sin egen anläggning själv har direktio-
nen delegerat till brandchefen. Varje år utför förbundet tillsyn av sotningsverksamheten i kommu-
nerna. Vid tillsynen närvarar tjänstemän från förbundet och politiker från den berörda kommu-
nen.

6 Nacka som en del av Södertörns brandförsvarsförbund

Om Nacka skulle bli en del av Södertörns brandförsvarsförbund är det vår uppfattning att verksamheten bör bedrivas på ett likartat sätt i Nacka som i övriga kommuner. Mycket av det goda samarbetet som räddningstjänsten i Nacka har idag med bl a kommunen ska vi behålla, men på vissa fronter kommer det ske ett antal förändringar. Nedan görs en beskrivning av hur räddningstjänsten i Nacka skulle kunna se ut som en medlemskommun i Södertörns brandförsvarsförbund:

Nacka är en relativt stor kommun, till befolkningmängd är det bara Huddinge av förbundets medlemskommuner som är större. Förhållningssätt och dimensionering ska alltså motsvara en stor kommun.

6.1 Bemanning

Brandstationen i Nacka kommer att vara basen för den huvudsakliga produktionen i Nacka kommun, både avseende operativ räddningstjänst och förebyggande arbete. Därför måste stationen även i framtiden bemannas med kompetent personal i olika nivåer, d v s förutom utryckningsstyrkan ska det även finnas tjänstemän placerade på stationen. En uppenbar följd av att gå med i förbundet är att räddningschefen inte kommer att finnas kvar på stationen i Nacka. Den övergripande ledningen kommer att ske på annan plats, d v s från förbundets huvudkontor i Lindvreten, Kungens Kurva.

Utryckningsstyrkans storlek föreslås efter samråd med företrädare för Nacka bli ett befäl och sex brandmän (1+6) som bemannar stationen dygnet runt året runt.

Styrkornas sammansättning i övrigt påverkas inom det nuvande förbundet. För redovisning av det exakta antalet tjänster i en gemensam organisation, se kapitel 0.

6.2 Hantera räddningsinsatser och beredskap

De flesta olyckorna i Nacka kommun kommer att hanteras av den styrka som är placerad på brandstationen i Nacka. Utöver dessa tillkommer förbundets samlade larm- och ledningsorganisation. De tjänster och roller som beskrivs i nulägesbeskrivningen om Södertörns brandförsvarsförbund är en självklar grund för verksamheten även i Nacka.

Förstärkning från andra stationer vid mer omfattande eller flera samtidigt pågående insatser i Nacka kommun kommer att ske på samma sätt som idag. Nacka kommun ligger idag mellan två räddningstjänstorganisationer i form av Södertörns brandförsvarsförbund och Storstockholms brandförsvaret. Samtliga räddningschefer i länet har undertecknat ett avtal gränslös samverkan i samband med räddningsinsatser som garanterar gränslös samverkan oavsett organisationstillhörighet. Omvänt betyder det också att räddningsstyrkorna från Nacka kan agera på andra platser än Nacka kommun. Rent konkret betyder det att vid en omfattande olycka i t ex Henriksdal kommer normalt resurser från Nacka brandstation samt Katarina brandstation (tillhörande Storstockholms brandförsvaret) samverka initialt. Vid en händelse i gränstrakten mot Värmdö kommer hjälp erhållas från styrkan i Gustavsberg och i gränsområdet mot Tyresö kommun kommer initial hjälp från Tyresöstyrkan.

Vid passning, d v s bemanning av Nackastationen då den står tom p g a larm, samt för avlösningar kommer primärt förbundets egna resurser användas. Av förbundets stationer ligger Tyresö närmast Nacka kommun. Tyresö är för övrigt snabbast till Ältaområdet av alla stationer.

6.3 Samverkan med Nacka kommuns övriga verksamheter

Som tidigare nämnts i dokumentet är en god samverkan med medlemskommunernas övriga verksamheter helt nödvändig för båda parter. Brandförsvarsförbundet med ansvar för förebyggande arbete mot brand är beroende av andra verksamheters kunskap och kontaktnät för att "komma åt" de riskgrupper som finns i samhället. T ex vet vi att en relativt liten andel av vår befolkning är betydligt mer utsatt för risker, och dessa är dessutom ofta nyttjare av kommunala tjänster inom omsorg.

Särskilt vid större anläggningar finns det också ett behov av samsyn mellan olika tillsynsmyndigheter inom kommunen (t ex räddningstjänst/miljö) för att inte den enskilde ska drabbas av orimliga krav. Vi vill därför stödja och fortsätta med Nackas principer för samordnad tillsyn även om det kan bli olika juridiska personer inblandade.

Vi vill bistå Nacka kommun i alla de områden där vi har kompetens och förmåga att bidra till ett tryggt och säkert samhälle. Medverkan i bygg- och planprocess är exempel liksom medverkan i säkerhetsgrupp eller liknande. I första hand används den lokala kapaciteten i form av utryckningsstyrkorna och tjänstemän på den lokala brandstationen samt de särskilt utpekade kontaktpersoner som finns för kommunen. I kraft av en stor organisation kan vi dock nästan alltid medverka vid önskemål från kommunen då vi sammantaget är många som kan handlägga ärenden inom organisationen. Återigen är vi ett brandförsvaret med ansvar för att utföra uppdrag i ett antal medlemskommuner, resurserna måste förflyttas vid behov.

6.4 Andra förändringar

Som medlemskommun i Södertörns brandförsvarsförbund kommer verksamheten i Nacka att förändras på flera sätt. Nedan listas ett fåtal förändringar som tydligt kommer att märkas;

- Ökad utvecklingsförmåga och drivkraft. Södertörns brandförsvarsförbund har ett rykte om sig att vara en av de mest utvecklande räddningstjänsterna i landet, något vi eftersträvar att kvarstå som. Förbundets ledningsorganisation, automatlarmshantering och förebyggandearbetet är exempel där utveckling inom Södertörns brandförsvarsförbund fått efterföljare runt om i riket.
- En brandstyrka med större förmåga. Vi avser att höja brandstyrkan i Nackas förmåga till förebyggande arbete till en nivå motsvarande övriga förbundet. Detta ger i förlängningen en väsentlig resursförstärkning lokalt inom området.
- Utvecklade rutiner för hantering av automatiska brandlarm som ger ett mer tydligt kundförhållande och bidrar till att minska bördan av obefogade larm.
- Utvecklat informationsarbete. Det finns färdiga rutiner och strukturer för att jobba med intern och extern information. Kravet på intern information kommer att öka väsentligt gentemot den lilla organisationen där alla kan träffas kring samma fikabord.
- Mindre sårbar. Den lilla organisationen är mycket sårbar där nyckelpersoners frånvaro kan få långtgående konsekvenser för den löpande verksamheten. I en större organisation kan den större volymen jämna ut sådana brister.

7 Ekonomi

7.1 Investeringar

Vid integrering av Nacka i förbundet är det enklast om förbundet övertar samtliga inventarier i Nacka brandförsvaret och betalar till bokfört värde.

För brandstationen ska samma regler som för nuvarande medlemskommuners stationer gälla. Om Nacka kommun fakturerar förbundet hyra ökar medlemsavgiften med motsvarande belopp. Möjligheten att sälja brandstationen till förbundet mot en höjning av medlemsavgiften för förbundets kostnader gäller också.

7.2 Kostnad för Nacka kommun

Kommunernas medlemsavgift i förbundet är uppdelad i tre poster; grundavgift, pensionskostnad och hyra av brandstationer, så kommer även avgiften för Nacka att hanteras.

7.2.1 Grundavgift

Grundavgiften hänförs till kommunernas kostnad för brandförsvaret före inträdet i förbundet. Efter justering för jämförelsestörande poster beräknas kommunernas kostnader för brandförsvaret före samgåendet och en procentuell ägarandel av förbundet fastställs. Denna andel används i fortsättningen för att fördela förbundets grundkostnad mellan medlemskommunerna.

7.3 Budget

Utgångsläget kommer vara budgeteten för år 2009 samt utfall för 2008. För Nackas kommer budgeten justerats med hänsyn till kommunbidrag, civilförsvaret och lokalkostnader. Pensionskostnaderna justeras efter beräkning av KPA. En större avvikelse från tidigare budget avseende pensioner förklaras av att KPAs beräkning är baserad på de faktiska förutsättningarna för räddningstjänstens personal, där i synnerhet 58 års pensionsålder för brandmän ger än väsentligt högre kostnad än om den beräknas för en kommun som helhet där merparten har 65 års pensionsålder.

Lokalkostnaderna står medlemskommunerna för i förbundet. I den mån förbundet tar över sådana kostnader ökas kommunens avgift med samma belopp.

Civilförsvaret sköter vi delvis åt kommunerna och tar betalt enligt avtal. I uppställningen har civilförsvaret eliminerats.

En genomsnittlig pensionsålder på 59 år används i beräkningarna. Denna beräkningsmetod infördes i förbundets budgetar från och med 2006 och införs nu även för Nacka.

En samordningsvinst kommer att uppstå. Denna ska fördelas mellan förbundet och Nacka. I tidigare utökningar av förbundet har den delats till hälften mellan parterna.

7.3.1 Pensionskostnad

Vid förbunds bildningen och när Södertälje kommun tillkom övertog förbundet hela pensionskulden för de anställda, även den del som var intjänad före förbunds bildningen. Denna princip gäller inte numera utan nu behåller Nacka kommun pensionskulden och utbetalning av pension som är intjänad före samgåendet. Förbundet svarar för pensionskostnad som intjänas efter övergången till förbundet. Ett finansieringsavtal som fastställer denna hantering tecknas mellan Nacka kommun, Sbff och KPA.

Vid fördelning av medlemsavgiften för pensionskostnader leder detta till att den måste delas upp i två poster. Pensionskostnad intjänad före 1998 fördelas mellan de gamla medlemskommunerna exklusive Botkyrka och Salem efter de tidigare andelarna. Pensionskostnad intjänad efter 1997 fördelas mellan samtliga medlemskommuner efter samma andel som grundavgift.

7.3.2 Brandstationer

Hyreskostnader för brandstationer inklusive städning överlagras på medlemsavgiften i den mån förbundet har denna kostnad. I dag betalar förbundet hyra och städning för Huddingestationen, städning för Tyresöstationen och äger brandstationerna i Haninge och Nykvarn. Dessa kommuner får därmed höjd medlemsavgift. Förbundet äger även de gemensamma fastigheterna i Lindvreten/huvudkontor) och i Stav (beredskapsförråd).

7.4 Periodiseringar av kostnader och intäkter

Nacka brandförsvares kostnader och intäkter som inträffar tiden före samgåendet svarar Nacka kommun för medan kostnader och intäkter för tiden efter samgåendet står förbundet för. Dessa kostnader/intäkter ska ingå i den budget, som ligger som grund för andelsberäkningen. Förbundet fakturerar Nacka kommun för intjänade löner och semesterlöner. I största möjliga mån ska den övertagna personalen inte märka att de bytt arbetsgivare.

Kostnader och intäkter, som inte kan regleras direkt med kunder och leverantörer, faktureras mellan Nacka kommun och förbundet.

8 Personal

8.1 Personalstrategier

Personalpolicyn hos Södertörns brandförsvärsförbund står för en vilja att utveckla förbundets verksamhet och därigenom våra medarbetare.

8.1.1 Ledarskap

Våra ledare har flera viktiga uppgifter. Närmsta chef har ett personal- och resultatansvar för sina medarbetare både vid räddningsinsatser och under övrig arbetstid. Arbetsuppgifterna innebär bland annat att tillsammans med sina medarbetare självständigt i en årlig arbetsplan planera arbetet utifrån uppsatta verksamhetsmål och att driva och initiera utvecklingsarbete. Att utveckla personalen är en del i det dagliga arbetet. Arbetsplatsträffar hålls minst tre gånger om året där förutom planering och uppföljning av verksamheten ingår även kontinuerlig uppföljning av arbetsmiljö och ekonomi. Närmsta chef har ansvaret för sina medarbetares lönesättning och att sätta individuella mål och följa upp medarbetares utveckling.

Januari 2007 startades ett chefsutvecklingsprogram för medarbetare och externa sökanden i syfte att finna och utveckla personer med god potential att i framtiden fungera som chefer i organisationen. Under 2008 påbörjades ytterligare en omgång av chefsprogrammet. Goda och kompetenta ledare är en av förutsättningarna för en fungerande verksamhet över tiden. I chefsprogrammet sker en aktiv och målinriktad utveckling av deltagarna via en individuellt utvecklingsplan med personliga mentorer och den sträcker sig över tre år.

8.1.2 Personalutveckling

Vårt ledarutvecklingsprogram som omfattar bland annat utbildning i grundläggande ledarverktyg, individuell utveckling för rollen som chef/ledare och lagar och avtal är ett exempel på personalutveckling som sker i förbundet. Under 2004 och 2005 gavs all uttryckande personal en utbildning om innehållet i nya lagen "skydd mot olyckor".

Vi har under 2006 och 2007 utbildat all brandpersonal i förebyggande brandskydd. Brandstyrkorna jobbar sedan denna utbildning i stor utsträckning med bland annat tillsyn enligt lagen om skydd mot olyckor och tillsyn enligt lagen om brandfarliga och explosiva varor. De ansvarar även för utbildning av såväl personal inom kommuner som privata företag. Fortbildningen omfattar totalt 160 timmar.

Fr o m 2008 tillämpas en ny fortbildningsform för brandstyrkorna. Planeringen bygger på att varje anställd ska ha två veckor vikta för fortbildning under året för att säkerställa en god kompetens. Till detta kommer löpande övningar etc.

8.1.3 Facklig samverkan

Samverkansavtal mellan Södertörns brandförsvärsförbund och de fackliga organisationerna ger möjlighet till att involvera medarbetare i utvecklingsarbete och att skapa ett positivt och utvecklande arbetsklimat. En samverkansgrupp som består av arbetsgivar- och arbetstagarrepresentanter har möte en gång per månad. Samverkansgruppen har i uppgift att samverka i verksamhetsfrågor och skapa ett allsidigt beslutsunderlag samt eftersträva enighet. Arbetet i samverkansgruppen ska kännetecknas av ett gemensamt ansvar. Gruppen ska även behandla övergripande arbetsmiljöfrågor. De fackliga organisationerna finns representerade i förbundets direktion. En ordinarie ledamot finns med från vardera Kommunal och SKTF med ersättare från Sveriges Ingenjörer.

8.2 Övertagande av personal

All personal inom Nacka brandförsvaret som vill ha anställning hos Södertörns brandförsvärsförbund övertas av förbundet. Ett erbjudande om anställning kommer att lämnas till alla medarbetare. Anställningsförhållandet bekräftas sedan i ett anställningsavtal.

Reglerna i kollektivavtalen som gäller för båda organisationer kommer att tillämpas oförändrat. Eventuella avvikelser i lokala avtal eller i enskilda anställningsavtal samt pensionsförmåner ska förhandlas.

8.3 Personalsammanställning

Någon exakt personalsammanställning har inte utförts ännu. Inriktningen är att genom naturliga avgångar anpassa bemanningen på Nacka brandstation till ambitionsnivån om minimistyrka om 1+6. De tjänster som redan är frigjorda i Nacka inom administration m m kommer inte att återbetsättas utan löses genom rationaliseringar. Räddningschefen i Nacka har fått nya uppdrag i kommunen och kommer inte att beröras av verksamhetsövertagandet.

9 Direktion – om förbundslösning väljs

9.1 Allmänt

Den politiska styrningen i ett kommunalförbund kan ske på två sätt, antingen i en fullmäktigeform eller i en förenklad form med direktion. Direktionsformen har endast ett organ för beslut och ansvar för verkställighet. Det förenklar arbetet och ger snabba beslutsvägar. Direktionens sammansättning bestäms av medlemskommunerna i förbundsordningen.

Ett kommunalförbund är bildat när förbundsordningen har antagits av förbundsmedlemmarna. Förbundsordningen talar om var kommunalförbundet har sitt säte, vilka medlemmarna är, vilket ändamål förbundet har och vilken verksamhet som ska bedrivas.

9.2 Direktion

Södertörns brandförsvarsförbund styrs idag av en direktion. Förbundsdirektionen utser ordförande, 1:e vice ordförande, 2:e vice ordförande och 3:e vice ordförande för ett år i taget enligt angiven turordning i förbundsordningen. Förbundsdirektionens ledamöter och ersättare väljs för fyra år. Dessa ska vara ledamot eller ersättare i medlemskommunernas fullmäktige. Direktionen består av 13 ordinarie ledamöter och 13 ersättare. Kommunerna Botkyrka, Haninge, Huddinge och Södertälje utser vardera två ledamöter och två ersättare. Kommunerna Ekerö, Nykvarn, Nynäshamn, Salem och Tyresö har vardera en ledamot och en ersättare. Förbundsdirektionen sammanträder 8 – 9 gånger per år.

Förbundsdirektionen är räddningsnämnd för samtliga medlemskommuner och alla kommuners åligganden enligt lagen skydd mot olyckor. Direktionen fastställer organisationens inriktningsmål och har genom en delegationsordning utsett vilka beslut brandchefen kan besluta i på direktionens vägnar.

Några andra viktiga punkter i förbundsordningen är att beslut fattas i förbundsdirektionen genom enkel majoritet av de närvarande ledamöterna. Vid händelse av en sådan geografisk exploatering i en medlemskommun som leder till bestående utökning av beredskapsstyrkan, skall medlemsavgiften för kommunen höjas motsvarande de ökade kostnaderna. Medlemskommunernas yttrande ska inhämtas vid frågor av principiell beskaffenhet eller av större vikt. I budgetprocessen ska förbundsdirektionen före budgetens fastställande samråda med medlemskommunernas kommunstyrelseordförande.

9.3 Revisorer

Ett kommunalförbund ska ha minst 5 revisorer. Revisor utses en vardera av kommunerna Ekerö, Nykvarn, Nynäshamn, Salem och Tyresö. Uppdraget som ordförande och vice ordförande cirkulerar mellan dessa kommuner.

Direktionen upphandlar i samråd med revisionen sakkunniga, som på revisorernas uppdrag granskar förbundets verksamhet enligt en av revisorerna årligen fastställd revisionsplan.

9.4 Nacka kommun i direktionen

Nacka kommun kommer att representeras av två ordinarie ledamöter och två ersättare i direktionen för Södertörns brandförsvarsförbund.

10 Tidplan sammangående

Övertagande av verksamhet och personal planeras till 2009-07-01. Många frågor kan skötas och förberedas parallellt med de politiska processerna, t ex information till personal och vissa administrativa uppgifter.

10.1 Beslutprocess

För att Sbff ska kunna överta verksamheten i Nacka krävs beslut i förbundets direktion samt beslut i Nackas politiska församling. Detta leder sedan till ett civilrättsligt avtal.

För förbundslösning gäller följande tågordning. Södertörns brandförsvarsförbunds direktion fattar beslut efter att Nacka Kommun ansökt om medlemskap i Södertörns brandförsvarsförbund. Efter det fattas det beslut i nuvarande medlemskommuner om ändring i förbundsordningen. Ändringarna i förbundsordningen beslutas i respektive kommunstyrelse och fastställs i respektive kommunfullmäktige.

10.2 Fackliga förhandlingar

10.2.1 Nacka kommun

- Förhandlas i anknytning till beslutet i Nacka kommun.

10.2.2 Södertörns brandförsvarsförbund

- Ett utökat förbund diskuteras i Samverkansrådet innan ärendet tas upp i förbundsdirektionen.
- När beslut är taget i direktionen förankras det i samverkansrådet.

10.2.3 Samordnade förhandlingar

- Förhandlingar om avvikelser i lokala kollektivavtal och/eller i individuella anställningsavtal.
- Förhandlingar om förändringar i verksamheten.

10.3 Genomförande

- Verksamheten kommer att överföras till Sbff 2009-07-01. Ett sådant övertagande regleras i ett civilrättsligt avtal mellan förbundet och Nacka kommun.
- Förbundet välkomnar en förbundslösning, en sådan skulle kunna verka från årsskiftet 2009/2010.

Dokumentets historia

Upprättad/ reviderad: 2009-04-20	Upprättad/ reviderad av: AF	Kontrollerad av 1:	Kontrollerad av 2:	Godkänd av:	Ersätter:
--	-----------------------------------	--------------------	--------------------	-------------	-----------