

Till kommunstyrelsens ordförande Fredrik Saweståhl

#### Interpellation angående planerna på en permanent flis- och masshanteringsanläggning i Tyresö

På medborgarmötet den 26 januari i år angående den planerade flis- och masshanteringsplatsen i Lindalen deltog både du och jag. Många argument framfördes mot förslaget av de arrangerande innevånarna bl a att skogsområdet är viktigt för barnen och du verkade vara lyhörd för de synpunkter som kommuninnevånarna framförde.

Tidigare under handläggningen har både miljöpartiet och folkpartiet efterlyst en miljökonsekvensbeskrivning av byggplanerna och jag och mötesarrangörerna uppfattade att du var positiv till ett initiativ att titta på frågan igen. Det är nog inte så omfattande att komplettera hittills gjorda undersökningar så att det blir en MKB gjord innan ärendet processas vidare. Uppfattade också att du var positiv till att samtal skulle föras med våra grannkommuner om det är möjligt att hitta en bättre lokalisering av en mass- och flishanteringsplats samt även ta upp en diskussion om krossen i Skrubba.

Med anledning av ovanstående ställer jag följande frågor till Fredrik Saweståhl:

- Är vi överens om att det blir en barnkonsekvensanalys och en MKB innan beslut fattas?
- Avser du att bjuda in våra grannkommuner för ett samtal och försöka hitta en bättre lokalisering av flis- och masshanteringsanläggningen som sammantaget innebär att de samlade miljöstörningarna minimeras?

Tyresö den 3 februari 2010

Peter Bylund, för miljöpartiet de gröna i Tyresö

Dnr. 2010/KS 022 001

## Svar på interpellation angående planerna på en permanent flis- och masshanteringsanläggning i Tyresö

Peter Bylund (MP) har ställt två frågor till mig med anledning av planeringen av den permanenta flis- och masshanteringsplatsen vid Mediavägen i Tyresö. Innan jag svarar på de direkta frågorna vill jag ge en bakgrund till ärendet och till de överväganden som gjorts.

Tyresö Kommun har under en följd av år sökt efter en permanent lösning för flis- och masshantering. Det handlar om att hitta en lämplig plats där trädgårdsavfall från kommunens parkförvaltning och från Tyresöbornas egna trädgårdar kan tas om hand och där massor från kommunens VA- och gatuarbeten kan hanteras under den tid dessa arbeten pågår. Det ska dock noteras att platsen inte kommer att användas för masshantering med koppling till omvandlingen av Östra Tyresö – utan den kommer att ske lokalt för att minimera transporter och miljöpåverkan. Minskad miljöpåverkan är också ett motiv för att hitta en långsiktig lösning i Tyresö – vi vill minska transporter som om vi inte hittar någon lösning i närheten blir långa och onödigt många (att transportera bort flisat material kräver många färre lastbilar än att transportera oflisat material). Vad det gäller masshanteringen måste kommunen, om en anläggning som denna inte kan ordnas, först betala för att lämna massorna på en annan anläggning och sedan återigen betala när motsvarande material ska återplaceras.

Dagens tillfälliga lösning där flis och masshantering sker vid f.d. vattentornet också på Mediavägen, men i ett höjdläge och utan bullerskydd är naturligtvis inte ett långsiktigt vettigt alternativ då det i det nuvarande läget finns en tydlig risk för att kringliggande fastigheter både i industriområdet och i Hanviken kan drabbas av störningar från tid till annan.

Ett antal olika platser har under åren utvärderats i sökandet efter en rimlig placering av verksamheten. Dessa platser har av olika skäl avförts. Det finns ett gediget material kring detta. För att tydliggöra de resonemang som förts kommer dessa att sammanfattas för att bli enklare att ta del av i den fortsatta processen.

Ytterligare ett skäl till att söka en permanent lösning i vår egen kommun är att ge oss själva rådighet över verksamheten för att kunna vara långsiktigt hållbart, men även alternativ i vårt omedelbara närområde har övervägts inom ett rimligt kort transportavstånd för att kunna minimera miljöbelastningen. I de kontakter som hittills förevarit med våra grannkommuner Stockholm, Nacka och Haninge har inget framkommit som tyder på att de anser att de har någon lämplig plats som Tyresö kan använda sig av. Förnyad kontakt har tagits för att slutligt avgöra frågan, dock tyder inget i dagsläget på att situationen förändrats.

Tyresö kommun

Kommunstyrelseförvaltningen Tyresö kommun • 135 81 Tyresö

Tel 08-5782 91 00

kommun@tyreso.se • www.tyreso.se

tyresö kommun



Det finns fullt rimligt en viss oro för vad flis- och masshanteringsplatsen kommer att innebära för fastigheterna i närområdet. Därför är det viktigt att vara tydlig med vad det är som händer och vad det för med sig. Flis- och masshanteringsplatsen kommer att uppta totalt 16 000 kvadratmeter av ett skogsområde som idag omfattar 27 000 kvadratmeter. De 11 000 kvadratmeter som inte används för verksamheten bevaras som skog. Anläggningen kommer att schaktas ner i förhållande till nuvarande marknivå och omgärdas av ett bullerplank för att ta bort ljudstörningar. Ytan inom området kommer att hårdgöras för att minska damm och annat. Verksamheten kommer att nästan uteslutande bedrivas under kontorstid på vardagar. Transporterna till anläggningen kommer att gå via kommunens huvudvägnät (närmast via Bollmoravägen och Mediavägen). Antalet transporter blir i snitt 8 per dygn. Både Mediavägen och Bollmoravägen är väl dimensionerade för att hantera denna mängd (de flesta transporterna går redan i dag till den tillfälliga anläggningen vid f.d. vattentornet).

Den vanligaste hanteringen inom området är masshantering. Masshanteringen ligger enligt den bullerutredning som gjorts på nivåer som klart underskrider aktuella gränsvärden, varför risken att kringliggande fastigheter störs av denna bedöms vara minimal.

Flisshantering sker genom att kommunen vid ett par tillfällen per år hyr in en flismaskin för att flisa trädgårdsavfall från parkförvaltningen och Tyresöborna. Totalt sett rör det sig om 2-3 dagar åt gången och alltså 8-10 dagar per år. När flismaskinen körs låter det lite mer och den kan således höras en del. Bullerutredningen visar dock mycket tydligt att även när flismaskinen körs så understiger bullret gränsvärdena för alla kringliggande fastigheter utom för ett hörn av den närmaste industrifastigheten. Skulle det mot förmodan visa sig att störningen drabbar fler under de dagar flisning pågår kan ytterligare åtgärder vidtas för att komma till rätta med detta.

När det gäller frågan om Miljökonsekvensbeskrivning så är det värt att ha i minnet att bestämmelserna kring när en sådan ska göras ändrades 2005. Enligt de nya bestämmelserna ska MKB-begreppet användas med urskillning och bara komma ifråga när den planerade verksamheten kan leda till särskilt omfattande miljöpåverkan, så kallad betydande miljöpåverkan.

Om planen bedöms ha betydande påverkan på miljön eller inte, avgörs i en behovsbedömning som kommunen upprättar inför planarbetets början. Bedömningen framgår även av planberedningens protokoll vid beslut om planuppdrag. Även om en miljökonsekvensbeskrivning inte upprättas ska konsekvenserna av planförslaget tydligt framgå av behovsbedömningen och planbeskrivningen.

De frågor som en miljökonsekvensbeskrivning för planen skulle innehålla finns redan belysta i planens behovsbedömning och planbeskrivning. I utredningen som gjorts under planarbetet

Kr

U  
H



har slutsatsen blivit att anläggningen kan förläggas permanent vid den föreslagna platsen då miljöpåverkan bedöms vara acceptabel. En slutsats som också stöds av Länsstyrelsen och Södertörns Miljö- och Hälsoskyddsförbund (SMOHF).

För att dock tillgodose de funderingar som nu ändå dykt upp kring miljökonsekvenserna kommer det till antagandet av planen tar fram ett dokument, via en utomstående konsult, som utgör en "Beskrivning av miljökonsekvenser" och motsvarar vad som skulle ingå i en miljökonsekvensbeskrivning och allt det som redan beskrivits i den genomförda behovsbedömningen.

*Frågesvar:*

- 1 Är vi överrens om att det blir en barnkonsekvensanalys och en MKB innan beslut fattas?  
En oberoende beskrivning av planförslagets miljökonsekvenser kommer att tas fram, enligt ovan som kompletterar den behovsbedömning som redan genomförts och den grundliga bullerutredning som gjorts.
  
- 2 Avser du bjuda in våra grannkommuner för ett samtal och försöka hitta en bättre lokalisering av flis- och masshanteringsanläggningen som sammantaget innebär att de samlade miljöstörningarna minimeras  
I de kontakter som hittills förevarit med våra grannkommuner Stockholm, Nacka och Haninge har inget framkommit som tyder på att de anser att de har någon lämplig plats som Tyresö kan använda sig av. Förnyad kontakt har tagits för att slutligt avgöra frågan, dock tyder inget i dagsläget på att situationen förändrats.



Fredrik Saweståhl  
Kommunstyrelsens ordförande






## INTERPELLATION

Till socialnämndens ordförande

### Varför lägger kommunen ner anhörigstödet?

I Tyresö Kommun finns det otaliga som vårdar anhöriga hemma, ofta ett utbrännande obetalt arbete på 24 timmar om dygnet. Många av dessa anhöriga har haft Anhörigcentralen som sitt enda andningshål, där man kunnat få prata och pusta ut då och då. Men vad händer? Sedan årsskiftet har kommunen stängt Anhörigcentralen! Varför?

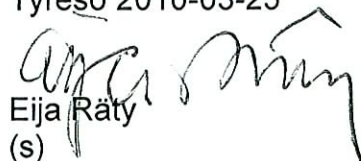
Vi som anhörigvårdare trodde att de senaste reformerna äntligen innebar en större och tydligare satsning på anhöriga. Naturligtvis hoppades vi att anhöriga skulle få bättre möjligheter till rehabilitering, så att de därmed skulle må bättre! Men också att det nu skulle bli enklare att få avlastning, att det skulle finnas bättre stöd i den många gånger krävande uppgiften att vara anhörigvårdare.

Men vad gör Tyresö av detta?

Jag skulle vilja få svar från socialnämndens ordförande:

- hur majoriteten tänkte när man beslutade om stängningen av Anhörigcentralen?
- anser majoriteten att stängningen av Anhörigcentralen stämmer överens med lagstiftarens intentioner?

Tyresö 2010-03-25

  
Eija Rätty  
(s)





# INTERPELLATION

Tyresö 2010-03-24

## Till kultur- och fritidsnämndens ordförande Dick Bengtsson angående studieförbundens verksamhet

"Ett grundläggande skäl för samhällets stöd till folkbildningen är att den bidrar till en demokratisk utveckling av samhället" (förordning 1991:977 om statsbidrag till folkbildning senast ändrad 2007)

"§ 2 Statens stöd till folkbildningen skall ha till syfte att

1. stödja verksamhet som bidrar till att stärka och utveckla demokratin.
2. bidra till att göra det möjligt för människor att påverka sin livssituation och skapa engagemang och delta i samhällsutvecklingen.
3. bidra till att utjämna utbildningsklyftor och höja bildnings- och utbildningsnivån i samhället, och
4. bidra till att bredda intresset för och öka delaktigheten i kulturlivet.

Verksamheter inom följande områden utgör i särskild hög grad motiv för statens stöd:

1. den gemensamma värdegrunden: alla människors lika värde och jämställdhet mellan könen,
2. det mångkulturella samhällets utmaningar,
3. den demografiska utmaningen
4. det livslånga lärandet,
5. kulturen
6. tillgängligheten och möjligheterna för personer med funktionsnedsättning, och
7. folkhälsa, hållbar utveckling och global rättvisa. "

Statens motivering för sin bidragsgivning, följs på motsvarande sätt upp av liknande motivering för landsting och kommuners bidrag till studieförbunden.

Mot bakgrund av detta är det med stor förvåning som vi tar del av kultur- och fritidsnämndens ordförande Dick Bengtssons uttalanden den 2 mars 2010 i Mitt i Tyresö, om motiven till att helt ta bort stöden, sammanlagt 1 miljon kronor till studieförbunden i Tyresö.

Enligt artikeln i Mitt i Tyresö "är det inte ekonomiska skäl som ligger bakom detta beslut utan istället resultatet av en principiell diskussion... Vi har frågat oss om det är rätt att de ska ha en gräddfil i föreningslivet gentemot annan föreningsverksamhet. Han menar att studieförbunden historiskt sett har blivit särbehandlade, eftersom de haft en viktig roll som folkbildande institutioner, men att det inte är rättvist att fortsätta ha det så. Förr var det en plats där arbetarklassen fick en chans att plugga och att det här med folkbildning har hängt kvar, men jag vet inte hur mycket folkbildning det är att väva trasmattor..."

De uttalanden som har gjorts visar om stor okunnighet om studieförbundens verksamhet, sätt att arbeta, historia och framtida betydelse, och framförallt om motiven till varför samhället har sett det särskilt viktigt att stödja studieförbunden och folkbildningen från såväl staten, landstingen och kommunerna.

### **Med anledning av detta vill jag ställa följande frågor**

Står kultur- och fritidsnämndens ordförande fast vid dessa uttalanden?

Är det "juste" att utan föregående överläggningar av ideologiska skäl så genomgripande förändra de ekonomiska förutsättningarna för studieförbunden i Tyresö?

Vilka har deltagit i den principiella diskussion som resulterat i beslutet att ta bort stödet till studieförbunden?

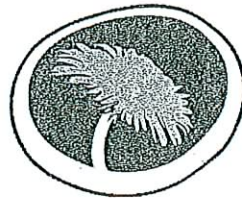
Ska vi förstå, att det synsätt och motiv som har redovisats i Mitt i Tyresö av ordföranden i kultur- och fritidsnämnden Dick Bengtsson är densamma för samtliga borgerliga partier.

  
Anders Linder (S)









### Interpellation till kommunfullmäktige 18 februari 2010

#### Valdeltagandet – en prioriterad fråga?

Interpellation från Marie Åkesdotter till kommunstyrelsens ordförande, Fredrik Saweståhl

Val och valdeltagande är grundläggande för vårt demokratiska samhälle. Valdeltagandet är inte en enskild fråga, utan griper in och påverkar samhället och i alla verksamheter i Tyresö kommun. Ett högt valdeltagande är en indikator på att demokratin fungerar, och ett uttryck för att man stödjer det demokratiska systemet. Ett högt valdeltagande ger därmed de valda ett starkt mandat som folkets företrädare.

I perspektivet valdeltagande, kan Tyresö ses som en delad kommun. Det råder stora skillnader i valdeltagande mellan olika delar av Tyresö. I vissa områden röstar mer än 90 procent – en mycket bra siffra – och i andra områden röstar bara strax över 60 procent av de röstberättigade (siffror från valet 2006). Det skiljer alltså runt 30 procent i valdeltagande mellan valdistrikt med lägst och högst valdeltagande i Tyresö. Detta är en stor demokratifråga – en fråga om legitimitet för valen och det demokratiska systemet.

I Demokratiberedningens verksamhetsplan för 2010 står bl.a. att insatser för ett ökat valdeltagande i områden med lågt valdeltaganden ska göras. Men Demokratiberedningens verksamhetsplan har ännu inte antagits av kommunstyrelsen eller kommunfullmäktige.

Mot bakgrund av ovanstående ställer jag därför dessa frågor till ansvarigt Fredrik Saweståhl:

- Är valdeltagandet i alla kommundelar en prioriterad fråga för den borgerliga majoriteten?
- Kommunens demokratiberedning har föreslagit olika insatser. Kommer några av dessa att förverkligas och i så fall vilka?
- Finns det någon budget avsatt för detta ändamål? Hur mycket i så fall?
- När ska Demokratiberedningens verksamhetsplan för 2010 antas?

För Miljöpartiet de Gröna i Tyresö

Marie Åkesdotter



Dnr: 20.0/KS.022.001

## Svar på interpellation angående valdeltagandet en prioriterad fråga

Marie Åkesdotter (MP) har i en interpellation ställt fyra frågor kring valdeltagande och demokratiberedningens arbete – med anledning av detta vill jag lämna följande svar;

1. Är valdeltagandet i alla kommundelar en prioriterad fråga för den borgerliga majoriteten?

Valdeltagandet är i Tyresö generellt högt. I valet 2006 ökade valdeltagandet totalt till 83,2 % från de 81,2 % som det var 2002. Vi såg också en uppåtgående trend i det senaste valet till Europaparlamentet 2009 där valdeltagandet ökade från 41 % till 50 %. I 26 av de 33 valdistrikten i Tyresö kommun låg valdeltagandet 2006 väl över 80 %, ytterligare två distrikt låg strax under 80 % medan resterande distrikt låg lägre.

Vi är naturligtvis alla glada över att valdeltagandet överlag är högt, samtidigt som jag är säker på att vi alla ser allvarligt på att det i ett par distrikt avviker så mycket nedåt. Det är min, och utgår jag från vår gemensamma, strävan att se till att valdeltagandet ökar i kommunen över lag och inte minst i de distrikt som det legat lägre.

Med detta vill jag säga att det är en prioriterad fråga för oss alla.

Tyresö kommun kommer att vidta åtgärder för att försöka höja valdeltagandet (se nedan), men det går inte att komma ifrån att det ansvaret vilar tungt på de politiska partierna och på oss som sitter här i rummet. Vill vi ha väljare måste vi gå ut och förtjäna dom i hela kommunen.

2. Kommunens demokratiberedning har föreslagit olika insatser. Kommer några av dessa att förverkligas och i så fall vilka

Vid kommunstyrelsens sammanträde i december redovisades en lista över uppdrag som delats ut till förvaltningen varav ett antal har sitt ursprung i förslag och tankar som framförts i demokratiberedningen. Ett av dessa förslag rör att öka kommunens samlade informationsinsatser kring valet 2010. Kommunens informationsavdelning har också besökt ett av demokratiberedningens sammanträden för att diskutera detta uppdrag och delge de tankar som finns inom informationsavdelningen nu. Informationsavdelningen ska också besöka ett av Valnämndens sammanträden för att föra samma diskussion.

Kommunens informationsinsatser kring valet ska givetvis vara neutrala och därför bör vi inte här ge detaljerade instruktioner kring detta. Tänkbart är dock att det handlar om utökad annonsering, mer utrymme för valet på kommunens hemsida samt olika typer av aktiviteter för att uppmärksamma valet.

Utöver uppdraget rörande informationsinsatser för valet har också ett uppdrag delats ut kring att undersöka möjligheten att tillgängliggöra kommunens hemsida och viktig information på den samma på flera språk än vad som är fallet idag. Information kring valet är då rimligen prioriterat – vilket ytterligare kan bidra till ökad kunskap om valet och hur valet går till.

3. Finns det någon budget avsatt för detta ändamål? Hur mycket i så fall?  
I budgeten för 2010, vilket för övrigt oppositionen motsatte sig, har kommunens informationsavdelning fått utökade resurser vilket bland har i sin bakgrund i det stundande vale.
4. När ska demokratiberedningens verksamhetsplan för 2010 antas?  
Demokratiberedningens verksamhetsplan för 2010 har tagits upp vid kommunstyrelseberedningen den 11/2 och kommer att först behandlas i kommunstyrelsen den 23/2 och sedan i kommunfullmäktige den 25/3.  
Även Demokratiberedningens verksamhetsberättelse för 2009 kommer att behandlas i samma ordning.



Fredrik Saweståhl  
Kommunstyrelsens ordförande

