

KULTUR- OCH FRITIDSNÄMNDEN

	BOKSLUT 2008	BUDGET 2009	BOKSLUT 2009	ÖVERSKOTT /UNDERSKOTT
Belopp i mkr				
Kostnader	54,8	60,6	60,6	+/-0,0
Intäkter	4,5	6,1	7,0	+0,8
Netto	50,3	54,5	53,6	+0,8

Årets verksamhet

Biblioteket fortsätter att vara den mest besökta verksamheten i kommunen.

Tillsammans med Servicecenter genomförde biblioteket förtidsröstningen till EU-parlamentet och samarbetade med informationsenheten i frågor om sociala medier.

Biblioteken bibehöll sitt öppethållande med 120 timmar i veckan vintertid samt 12 timmar i veckan före ordinarie öppettid för förskole- och skolgrupper. Det totala antalet öppettimmar ökade från 5 309 timmar 2008 till 5 344 timmar 2009.

Den 2 november 2009 invigdes bibliotekets nya interaktiva webbsida Arena.

Tyresö bibliotek var det andra biblioteket i landet som installerade redskapet. Under året fortsatte utvecklingen av nya medieformer. Bland annat provades utlån av blueray-film och ljudböcker på mikrochip. Mp3- böcker lånas flitigt.

Den enskilt största efterfrågade och reserverade artikeln på biblioteket var 18 elmätare. Som mest stod över 30 personer i kö till de mätare som lånades ut i samarbete med kommunens energirådgivare och Servicecenter.

Barnverksamheten på biblioteket var intensivt engagerad i projektet *Läskonster* som syftar till att på ett nytt sätt presentera och levandegöra läsupplevelser till skolbarn. Projektet pågår fram till februari 2010.

Biblioteket införde självbetjäning av reservationer. Reserverade media kan låntagare hämta och låna själva. Ett löpnummer på reserverat medium som meddelats via sms, e-post eller brev finns på kvitto i mediet på reservationshyllan.

Kulturavdelningen arbetade med projektet *Finland i Tyresö* för att uppmärksamma märkesåret 1809. Borgå är Tyresös äldsta vänort och finländarna är Tyresös största etniska minoritet. Projektet var ett sätt att stärka sambörigheten och påminna om grannlänernas gemensamma historia.

Två av kommunens stora kulturföreningar, Tyresö teaterförening och Strängstyrkan, flyttade till Kvarnhjulet. Föreningarnas närvaro välkomnades som ett led i att etablera kulturcentrum i området.

För att förstärka området Kvarnhjulet som kulturcentrum anordnades Nybodafestivalen där. Den arrangerades tillsammans med fritidsgårdarna. Festivaldagarna innehöll framträdanden av

professionella aktörer varvat med lovande amatörer samt idrottsaktiviteter. På kvällen arrangerades ungdomsdisco med Dogge Doggelito.

I samband med lov och storhelger hade kulturavdelningen skapande verksamhet. Höstlovsaktiviteterna hölls i Kvarnhjulet som fylldes av ett stort utbud av aktiviteter, bland annat teater, pyssel, rockskola, musikproduktion, dans, berättande, instrument med mera. För tredje året genomfördes bildkollo under sommarlovs första två veckor. Nytt för detta år var att kollo genomfördes med deltagare på halvdag, för- eller eftermiddag. På så sätt erbjöds dubbelt så många barn plats, och personalens specialkompetens tillvaratogs.

Tillsammans med fritidsgårdarna anordnade förvaltningen drogfrä arrangemang för ungdomar. Några av evenemangen var Rock på Forellen, Hip Hop 135 i Kvarnhjulet samt för 25:e året i rad Rock på Domusängen, där såväl lokala band som band från andra kommuner framträdde för cirka 600 personer.

Många ungdomar var aktiva i konsthallen och bildverkstaden under året. I april visades utställningen *Snävande byggen* och barn från årskurs 4 och 5 bjöds in att se utställningen och arbeta i bildverkstaden. På våren arrangerades en utställning i konsthallen med självporträtt av elever från Forellskolans årskurs 8 och 9 i samarbete med skolans bildlärare. Under våren kom också ungdomar från gymnasiet medie- och designprogram och byggde den årliga elevutställningen i konsthallen.

Kulturavdelningen har erbjudit stöd till föreningslivet genom att marknadsföra deras offentliga arrangemang. Under 2009 utvecklades månadsbladet som fick ett modernt utseende i linje med den grafiska profilen. Även evenemangskalendern förnyades i samband med lanseringen av kommunens nya webbplats. Administrationen effektiviserades genom att föreningarna själva fyller i ett webbformulär. Informationen granskas och publiceras av kulturenheten.

I slutet av 2009 släpptes "Tre strömmar – industrihistoria i Tyresö" av författaren Jan-Bertil Schnell. Det är den senaste hembygdsboken som givits ut av Tyresö kommun. Kulturenheten fungerade som lokalhistorisk kontaktpunkt och bistod med ett omfattande bildsökningsarbete och redaktörskap.

Uthyrningsverksamheten på föreningsgården Kvarnhjulet var mycket omfattande. Lokalerna har modern utrustning och erbjuder konferensmöjligheter och uthyrning för fester.

Föreningsrådets arbete fortsatte under 2009 med fokus på att föreningarna ska få ökad möjlighet till insyn och påverkan. Rådet arrangerar också kurser och utbildningar som gynnar föreningslivet. I samarbete med idrottnets studieförbund, Sisu, arrangerades barn- och ungdomsledarutbildningar samt utbildningar i nya verktyg som bland annat Idrott On-line.

En ny konstgräsplan anlades vid Trollbäckens IP och en vid Tyresö skola. Under hösten påbörjades även bygget av nya Dalhallen. Hallen beräknas bli klar hösten 2010.

Årets förening 2009 blev Tyresö Trollbäcken innebandyklubb. Föreningen uppvisar en bra verksamhet på alla plan för såväl dam-, flick- och pojker, och har från och med 2009 även ett herrlag i Superligan. Årets föreningsledare 2009 blev Anders Swalander, Tyresö gymnastiken och Peter Inghe, Tyresö Jazz & Blues Club.

Nyckeltal

I kulturskolans verksamhet deltog under året cirka 1 000 elever i sång och spel, teater, dans, bild och musiklek. Vid årsskiftet 09/10 stod 282 barn och ungdomar som uppnått rätt ålder för att kunna bli antagna i kö till kulturskolan, vilket är en ökning med 25 barn. Kötiden var vid årsskiftet 09/10 för piano cirka 1,5 år (9 månader), gitarr cirka 1,5 år (2 år) och slagverk 5 mån (2,5 år). Siffran inom parentes anger kötiden vid årsskiftet 2008/2009. Trenden är ett fallande intresse för träblåsinstrument och något ökande för bleckblås och stråk.

Programverksamheten för barn var efterfrågad. Under året besöktes kommunen av 14 professionella teatergrupper som spelade offentlig barnteater i olika delar av kommunen. Publikantalet uppgick till 1 416 personer varav ungefär hälften var under 18 år.

Sammanlagt besökte cirka 25 500 personer konsthallen under 2009.

Två författarbesök arrangerades, Lars Sund 7 mars och Ernst Brunner 14 november, vilka var mycket uppskattade av de 105 personer som lyssnade.

Medeltidsdagarna lockade omkring 6 000 personer till två innehållsrika upplevelsedagar i kulturhistorisk miljö. Detta är ett arrangemang som genomförs över förvaltningsgränserna, med lokala näringsidkare och föreningar. Kulturavdelningen samarbetar med turistenheten och Lilla Tyresö, arbetscentrum och fritid, tekniska kontoret, Servicecenter, Svenska kyrkan, Hantverksgårdens vänner, Tyrold, Rundmars hästar och kommunens lokala silversmed.

Under året genomfördes 11 musikprogram med professionella artister på Tyresös äldreboenden, en biovisning och en bildvisning. Av dessa var sju öppna för allmänheten. Evenemangen sågs av 715 personer på Björkbacken och Ängsgården.

Utlåningen av media på biblioteken ökade från 261 022 lån 2008 till 264 031 lån 2009. Besöksiffrorna för de fysiska besöken totalt minskade något från 281 071 till 278 247, men besöken i Strand ökade med 1 500.

Webbesöken var 81 957 stycken, men finns inte med i nyckeltalen. Antalet öppettimmar ökade från 5 309 till 5334.

Fritid	Utfall 2007	Utfall 2008	Utfall 2009
Antal deltagare föreningslivet, ålderna 7-20	9 150	9 191	9 220
varav flickor	4 118	4 129	4 171
varav pojkar	5 032	5 062	5 049
Kultur	Utfall 2007	Utfall 2008	Utfall 2009
Öppettimmar vid biblioteken/vecka	5 106	5 309	5 334
Antal besökare	286 221	281 071	278 247
Antal lån	247 251	261 022	264 031

Ekonomisk uppföljning

Kultur- och fritidsnämnden redovisade ett överskott för 2009 på 800 tkr. Överskottet beror främst på lägre kapitaltjänstkostnader på grund av senarelagda investeringar inom fritid. Inom både fritid och kultur var personalkostnaderna lägre än budget till följd av vakanser.

Bibliotekets del i fritidsröstningen till EU-parlamentet under hösten 2009 medförde högre intäkter än beräknat vilket bidrog till överskottet.

Framtiden

Från årsskiftet 2010 bildar biblioteket tillsammans med kulturenheten och kulturskolan en gemensam avdelning under namnet *Tyresö bibliotek och kultur*.

Utvecklingen med ny teknik, självbetjäning via Internet och efterfrågan på nya medieformer fortsätter. Det attraherar nya låntagargrupper som tidigare inte efterfrågat bibliotekets tjänster.

Bibliotekets interaktiva nya webbsida Arena fortsätter att byggas upp och utvecklas. Den kommer att förbättra bibliotekets service avsevärt, främst för den yngre målgruppen under 25 år. Även bibliotekets medverkan i kommunens satsning på sociala media är strategiskt viktigt för biblioteket.

Biblioteket behöver byta från streckkoder som informationsbärande enhet i media och bibliotekskort, till RFID-teknik. Det är dock ett investeringsönskemål som ännu inte har kunnat genomföras.

Omvandlingen av medarbetarnas tjänster och arbetsinnehåll fortsätter i takt med att självbetjäningen utökas och nya administrativa redskap tas i bruk.

Biblioteket erbjuder från årsskiftet 2010 möjlighet till individuell bokning och handledning om bibliotekets databaserade tjänster. Dessutom prövas extra öppethållande på förmiddagar med självbetjäning på biblioteket i Tyresö centrum.

It möjliggör en enklare tillgänglighet till musik, film och bild för individen. På filmområdet vinner digitalfilm mark, och inom några år kommer nya filmer endast finnas tillgängliga som digitala kopior som skickas över nätet. Tyresö kommun har i nuläget inte den teknik som krävs för att kunna visa aktuell film. Även inom

arkivområdet sker digitaliseringar av kommunarkiv, lokalhistoriska arkiv och kommunernas konstinnehav vilket gör detta material tillgängligt för medborgarna.

Inom fritidsverksamheten fortsätter tonvikten att ligga på utbildning av föreningarnas ledare och styrelser då efterfrågan och behovet är stort.

Vidare sker en större satsning på fritidsenheten inom området information. Det berör i första hand fritidsenhetens webbplats.



BARN- OCH UTBILDNINGSNÄMNDEN

	BOKSLUT	BUDGET	BOKSLUT	ÖVERSKOTT
Belopp i mkr	2008	2009	2009	/UNDERSKOTT
Kostnader	838,4	844,7	838,0	+6,6
Intäkter	79,3	70,6	78,0	+7,4
Netto	759,1	774,1	760,0	+14,0

Årets verksamhet

Ansvar och finansiering

Nämndens ansvarsområde omfattar förskoleverksamhet, förskoleklass, grundskola, fritidshem, fritidsgårdar, obligatorisk särskola samt skolhälsovård för grundskola och särskola.

Förskola och grundskola bedrivs i huvudsak som resultatenheter som finansieras via peng per barn. Särskoleverksamheten och fritidsgårdarna finansieras via anslag.

Strategiska utvecklingsområden

Arbetet inom barn- och utbildningsnämndens ansvarsområde har på många sätt betydelse för kommunens möjlighet att utvecklas inom de strategiska utvecklingsområdena. I en kommun med god boendemiljö och livskvalitet är tillgången till bra barnomsorg och skola nära hemmet central för många medborgare. För att bättre möta efterfrågan och erbjuda plats där föräldrar önskar har en anpassning av förskoleverksamheten skett under 2009. För att ytterligare öka valfriheten har Tyresö under ett antal år erbjudit möjlighet att vara dagbarnvårdare åt sitt eget barn. Då lagen om kommunalt vårdnadsbidrag infördes anpassade kommunen systemet efter den nya lagen.

I skolvalet 2009 fick i stort sett alla familjer plats på sitt förstahandsval till förskoleklass. I valet till årskurs sex hade kommunen svårare att möta familjernas val, då Dalskolan fick många fler sökande än platser. För att lösa detta påbörjades ett arbete med att göra Centrumskolan mer attraktiv.

Trygghet är en viktig aspekt inom den goda boendemiljön, och stod i fokus i arbetet inom förskola och skola genom en kartläggning av hur alla enheter arbetar och en särskild redovisning för nämnden. Trygghet är både en fråga om arbetssätt och om fysisk miljö. En upprustning av den fysiska skolmiljön pågår på flera håll. Prioriterade områden 2009 och 2010 är toaletter och kapprum, områden som är särskilt centrala för att undvika otrygghet i skolmiljön.

En betydelsefull insats för ungdomarnas trygghet gör fritidsgårdsverksamheten, som anpassar sin verksamhet efter behovet av kvalitativ verksamhet för unga och även arbetar uppsökande där ungdomar finns. Kvalitet och service utvecklas ständigt inom förskola, skola och fritidsgårdsverksamhet.

Under 2009 satsades särskilt på kompetensutveckling av kommunens pedagoger för att höja kvaliteten i undervisningen. Några exempel är lärstilsutbildning för att öka individualiseringen i undervisningen, samtalsutbildning för lärare, VIS, verksamt i skolan, om

hur man hanterar elever med koncentrationssvårigheter, samt kommunens satsningar på Lärarlyftet.

Nämnden startade även särskilda verksamheter såväl för elever som behöver extra stöd (återvändarskola och utvecklad sommarskola) som för de elever som gör goda resultat och behöver extra stimulans (premiaskola och Tyresö vetenskapliga akademi, TVÅ). Samarbetet mellan förskola/skola, näringsliv och närsamhälle var ett prioriterat utvecklingsområde inom alla verksamheter.

Kvalitetssystemet inom förvaltningen utvecklas kontinuerligt, bland annat med utgångspunkt i de kvalitetssamtal som förvaltningsledningen har med alla enheter om deras årliga kvalitetsredovisning.

En särskild översyn av kvalitetsarbetet inom den obligatoriska särskolan startade 2009 och fortsätter 2010.

Det är betydelsefullt att kommunen kan erbjuda stöd till alla elever så att de når målen. Målet är att alla elever ska nå målen i alla ämnen, vilket ökar chanserna att lyckas i gymnasieskolan väsentligt. Under 2009 nådde 80 procent av eleverna minst godkänt betyg i alla ämnen, vilket var nämndens kortsiktiga mål. Arbetet för en ännu högre målpåfyllelse fortsätter.

Tyresö återvändarskola är en ny verksamhet med särskilt uppdrag att fånga upp elever som annars löper stor risk att hamna utanför utbildningssystemet och arbetsmarknaden. Återvändarskolan startade i projektform under 2009 och var mycket framgångsrik. Verksamheten permanentas till 2010.

Kvalitetsgarantier och synpunktshantering

Kvalitetsgarantier för förskola, grundskola, obligatorisk särskola samt fritidsgårdar beslutades av barn- och utbildningsnämnden i februari 2009. Enheterna bedömer att man uppfyllde garantierna väl.

Systemet för synpunktshantering fungerade inte tillfredsställande inom förvaltningen. Arbetet utvecklas och ett nytt system ska enligt planen införas under 2010.

Nyckeltal

	Utfall 2007	Utfall 2008	Utfall 2009
Slutbetyg, genomsnittligt meritvärde	201,9	214,2	217,7
Slutbetyg, andel elever som nått minst godkänt betyg i samtliga ämnen	73,7	77,5	80,1
Slutbetyg, andel elever som är behöriga till nationellt gymnasieprogram	91,5	91,8	91,7
Antal lärare per 100 elever i grundskolan	7,2	7,4	7,4
Antal barn per årsarbetare i förskolan totalt (kommunal/enskild)	5,4 (5,2/5,8)	5,7 (5,6/5,8)	Statistik ej tillgänglig
Andel personal med pedagogisk högskoleutbildning i förskolan totalt (kommunal/enskild)	45 (47/42)	44 (45/42)	Statistik ej tillgänglig
Förskola	Utfall 2007	Utfall 2008	Utfall 2009
Antal barn i förskola	2 628	2 684	2 692
Antal barn i familjedaghem	141	118	110
Vårdnadsbidrag	35	51	52
Utnyttjandegrad %	91,0%	91,6%	93,5%
Kostnad/barn i förskola, tsk	92,9	99,3	98,5
Kostnad/barn familjedaghem	63 500	71 800	74 100
Kostnad/ barn vid vård av eget barn	33 200	44 800	35 00
Finansiering av kommunalskatt i %	88,4	87,2	87,2
Finansiering av övriga intäkter i %	11,6	12,4	12,8
Grundskola	Utfall 2007	Utfall 2008	Utfall 2009
Elever i Tyresö grundskolor (1-9)	5 045	4 917	4 816
Varav elever från andra kommuner	78	99	96
Elever i annan kommun	137	123	120
Elever i friskolor	500	552	581
Elever i förskoleklass	580	608	608
Särskola	Utfall 2007	Utfall 2008	Utfall 2009
Elever i Tyresös obligatoriska särskola	40,5	38,5	38,5
Särskolelever i friskolor eller andra kom. oblig. särskolor	12,0	11,5	12,0

Förändringar i volym och efterfrågan

En god ekonomisk hushållning inom förskola och skola innebär att personal och verksamhet anpassas till antalet barn och elever. Under 2009 sjönk elevantalet i de högre åldrarna, då de stora barnkullarna som föddes på 1990-talet lämnade grundskolan. Även inom förskolan har barnantalet stagnerat, då bland annat inflyttningen till kommunen blivit mindre än beräknat. Totalt sett var antalet barn i barnomsorgen oförändrat jämfört med 2008. Däremot ökade utnyttjandegraden, vilket innebär att antalet barn som har en plats i förskola ökade marginellt. Antalet barn med plats i familjedaghem minskade något.

Antalet familjer som valt att utnyttja vårdnadsbidraget var i stort sett oförändrat jämfört med 2008, då vårdnadsbidraget var utformat enligt Tyresömodellen. Ungefär hälften av det budgeterade vårdnadsbidraget på 100 barn nyttjades.

Totalt hade 2 854 barn plats i barnomsorgen. I siffran ingår barnomsorg i kommunal och enskild regi samt familjedaghem och dagbarnvårdare för eget barn.

Elever i Tyresös grundskolor minskade under 2009 med 101 elever jämfört med 2008. Elever som går i skola i annan kommun minskade något medan antalet elever som vänt sig till friskolor istället har ökat de senaste åren. Totalt var antalet elever som är folkbokförda i Tyresö kommun 72 färre än 2008. Elever som gick i förskoleklass var färre än budgeterat men var lika många som föregående år. Skillnaden i kostnad per elev i grundskolan 2009 beror sannolikt på att kostnadsfördelningen var annorlunda än 2008.

Antalet elever i Tyresö obligatoriska särskola var detsamma som året innan. Däremot skedde en marginell ökning av elever i friskola och andra kommunala särskolor, liksom en ökning av elever från andra kommuners särskola.

Ekonomisk uppföljning

Nämnden redovisade ett totalt nettoöverskott på 14 mkr. 7,3 mkr av överskottet motsvarar den reviderade befolkningsprognosen från februari 2009. Prognosen förutspådde 53 färre barn i förskolan och 45 färre elever i grundskolan. Barnen i förskolan blev dock ännu färre än budgeterat. Resultatenheterna redovisade sammantaget ett negativt resultat, som ändå innebar en betydande förbättring jämfört med 2008. Förvaltningen satsade under året på teknikutveckling för förskola och grundskola.

- Förvaltningsgemensamt +1,3 mkr
- Förskolan +11,3 mkr
- Grundskolan +2,1 mkr
- Särskolan -1 mkr

- Fritidsgårdarna +300 tkr

Det förvaltningsgemensamma överskottet beror främst på investeringar som ännu inte är avslutade och obudgeterade intäkter. Även lägre kostnader för nämnden bidrog till överskottet.

Förskolans överskott beror till största delen på det minskade barnantalet (cirka 100 färre) i förhållande till budget. Vårtnadsbidraget utnyttjades endast till hälften av vad som förväntats och budgeterats för vilket innebar ett överskott. Bibas förskola redovisade ett överskott på 2 mkr, vilket delvis finansierade underskottet för Bibas grundskola. Liksom för förskolan beror grundskolans överskott på minskat antal elever, totalt 36 färre än enligt budget. Även obudgeterade intäkter, däribland statsbidrag för sommarskola, bidrog till överskottet. Till skillnad från 2008 avslutade majoriteten av resultatenheterna året med ett positivt resultat. Åtta enheter inledde året med en negativ balans och av dessa har sex enheter betalat av sin skuld under 2009 och redovisat ett positivt resultat. Resterande två enheter fortsätter med sin avbetalningsplan även under 2010. Sammantaget var enheternas totala resultat -516 tkr.

Underskottet i sarskolan hänför sig i första hand till ökade kostnader för köp av externa platser. De anslagsfinansierade fritidsgårdarna redovisade ett överskott till följd av obudgeterade intäkter.

Framtiden

Arbetet med att anpassa utbudet av platser inom förskolan till efterfrågan i varje kommundel fortsätter. Nybyggnationen vid Nyboda skola startar hösten 2010. Under byggtiden kommer Centrumskolans alla elever att få sin undervisning i Forellskolan.

Förvaltningen arbetar vidare med att införa ett gemensamt system för barnomsorgskö, där föräldrar ansöker om plats på ett ställe oavsett önskad huvudman. Förvaltningen ser även över möjligheterna att ta in föräldraavgifter för alla förskolor och dagbarnvårdare.

Kvalitetsarbetet fortsätter att utvecklas inom förvaltningen. Under 2010 fokuserar man särskilt på att samla in och kartlägga olika metoder för uppföljning och utvärdering i verksamheterna, och utveckla formerna för synpunktshandtering. Ett "årshjul" med viktiga datum i förvaltningens kvalitetsarbete ska upprättas.

I slutet av höstterminen 2009 inleddes kompetensutveckling inom regeringens satsning för förskolepersonal, *Förskolelyftet*. Barnskötare, förskollärare och pedagogiska ledare inom förskolan kan vidareutbilda sig genom *förskolelyftet* i utbildningar som motsvarar 7,5–30 högskolepoäng. Fem personer påbörjade sin utbildning under hösten och ytterligare sex personer påbörjar sin utbildning vt 2010. Ansökan görs i samråd med rektorn på medarbetarens enhet.

Från och med halvårsskiftet 2010 införs allmän förskola för treåringar, det vill säga att alla barn får rätt till 20

timmars avgiftsfri förskola från augusti det år barnet fyller tre år.

En ny lag från juli 2009 öppnar för nya typer av barnomsorg i enskild regi. Inom begreppet *övrig pedagogisk omsorg* kan man ansöka om barnomsorgspeng från kommunen för exempelvis flerfamiljssystem, men även för helt nya omsorgsformer. Lagen innebär också att exempelvis lokalhyra ska ingå i pengarna till barn/elever i förskola/skola.

Förslag till ny läroplan och nya kursplaner i alla ämnen arbetas fram 2009–2010.

I regeringens förslag till ny skollag från 2011 finns även bland annat följande förslag, som påverkar arbetet inom barn- och utbildningsförvaltningen:

- Betyg ges i årskurs 8 och 9 enligt en skala från A till F.
- Elev ska ha rätt till prövning av slutbetyg.
- Elevs stödbehov ska anmälas till rektor och utredas i samråd med elevhälsan. Åtgärdsprogram beslutas av rektor. Beslutet kan överklagas till Skolväsendets överklagandenämnd. Gäller även beslut om att inte upprätta åtgärdsprogram.
- Förskollärares roll stärks. Bland annat får förskollärare ansvar för utvecklingssamtalen i förskolan (ansvar för planeringen av samtalet, inte nödvändigtvis för genomförandet).
- Pedagogisk verksamhet är ett nytt samlingsbegrepp för verksamheter utöver förskola, fritidshem, grundskola och sarskola.
- Förskola, förskoleklass och skolbarnsomsorg kan bedrivas på entreprenad.
- Skolplan och kvalitetsredovisning är inte längre obligatoriska dokument. Däremot ska alla enheter och huvudmän ha ett dokumenterat systematiskt kvalitetsarbete som innefattar planering, uppföljning och utvärdering med koppling till de nationella målen.
- Verksamheterna ska ha rutiner för att ta emot och utreda klagomål och synpunkter.

Under 2010 inleds en period med större pensionsavgångar, ungefär 35 personer per år fram till 2017. Nämnden har utgått från antalet personer som uppnår åldern 65 år respektive år. 2010 är hälften av pensionsavgångarna barnskötare och förskollärare men detta sammanfaller med ett minskat behov av platser i den kommunala förskolan. Inom övriga yrkeskategorier pensioneras enstaka medarbetare. Nämndens bedömning är att det under 2010 inte uppstår några rekryteringsproblem.

SOCIALNÄMNDEN

Belopp i mkr	BOKSLUT 2008	BUDGET 2009	BOKSLUT 2009	ÖVERSKOTT /UNDERSKOTT
Kostnader	594,2	603,8	640,5	-36,6
Intäkter	120,6	111,2	132,2	+20,9
Netto	473,6	492,6	508,3	-15,7

Årets verksamhet

Socialnämnden ansvarar för tre områden; individ- och familjeomsorg, äldreomsorg och omsorg om personer med funktionshinder. De större verksamheterna omfattar försörjningsstöd, barn- och ungdomsvård, missbruksvård, hemtjänst och äldreboenden samt särskilda boenden för yngre personer med funktionshinder, personlig assistans och daglig verksamhet. Hemtjänsten är en prestationsersatt verksamhet, där en hemtjänstpeng i form av timersättning utbetalas till den kommunala utföraren och de fem privata företagen i kundvalsmodellen. Även familjerådgivningen, som utförs av fyra privata företag, ersätts med ett fast belopp i kundvalet. De privata särskilda boendena ersätts med ett dygnspris per plats medan all övrig verksamhet i egen regi är anslagsfinansierad.

Under 2009 fanns 27 åtaganden i budgeten. Av dessa blev uppfyllda nämnden helt 21 åtaganden medan två åtaganden uppfylldes delvis. Fyra åtaganden uppfylldes inte.

Organisationen anpassades under året efter ändrade förutsättningar. Den kommunala utförarorganisationen inom äldreomsorgen, särskilda boenden och hemtjänst, sammanfördes under en avdelningschef. Tidigare fanns två chefer för verksamheterna. Boendeverksamhet för personer med psykiska funktionshinder samorganiserades under en enhetschef inom individ- och familjeomsorgen. Ett system utarbetades för införande av boendepeng inom kommunala särskilda boenden både inom äldreomsorg och inom verksamhet för personer med funktionshinder.

Den externa informationen förbättrades avsevärt. Webbplatserna strukturerades om, vilket gav resultat i den rikstäckande undersökningen där Tyresös webbplats utnämndes till den bästa i Sverige tillsammans med Huddinges. Inom kommunen fick socialtjänsten de högsta poängen i undersökningen. Nya foldrar utarbetades och sammanfattning av informationen på webbplatserna har översatts till engelska och finska.

Den rådande lågkonjunkturen har inneburit en kraftig ökning av antalet personer i behov av försörjningsstöd. Framför allt ökade antalet personer med svag ställning på arbetsmarknaden, det vill säga ungdomar och personer med sociala problem. Kostnaderna för försörjningsstödet ökade kraftigt men Tyresö kommun har fortfarande relativt låga kostnader per invånare. Samverkan med arbetscentrum, arbetsförmedlingen och Försäkringskassan intensifierades i syfte att minska bidragsberoendet. Utvecklingen inom försörjningsstödet har kontinuerligt

analyserats och rapporterats på kommunövergripande nivå i kommunstyrelsen och socialnämnden.

Förvaltningen deltog under året i planeringen av Samordningsförbundet Östra Södertörn med Haninge och Nynäshamn kommun, landstinget, Försäkringskassan och arbetsförmedlingen. Starten beräknas ske den 1 april 2010. Syftet med förbundet är att genom samordnade rehabiliteringsinsatser öka möjligheterna för personer att bli självförsörjande. Målgruppen är bland annat unga vuxna och personer som har blivit eller riskerar att bli utförsäkrade från sjukförsäkringen.

Ett omfattande program för kompetensutveckling genomfördes för personalen inom omsorgen. Inom äldreomsorgen genomfördes utbildningar inom satsningen Kompetensstegen. Inom omsorgen om funktionshindrade utbildades både personal och arbetsledare genom utbildningsprojekten Carpe och KogNUS. Dessa handlar om gymnasiekurser för personal och högskolekurser för enhetschefer. Kompetensutveckling sker delvis med statliga medel.

Antalet verksamheter som drivs i privat regi ökade. Sedan tidigare finns två äldreboenden i privat regi, Trollängen och Krusmyntan. Inom hemtjänsten finns ett kundvalssystem med fem privata företag utöver den kommunala utföraren. Dessutom finns boendet Källan för missbrukare, som drivs av Frälsningsarmén.

Under året har privata alternativ övervägts och införts på flera områden.

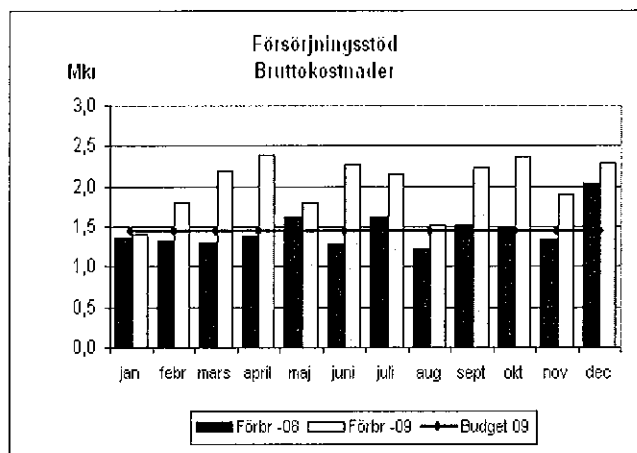
- Ett kundvalssystem med fyra företag infördes från april inom familjerådgivningen.
- Upphandling av privat entreprenör, Carema Orkidén, för det nybyggda gruppboendet enligt LSS på Gränsvägen med inflyttning i januari 2010.
- Ett kundvalssystem ska införas för biståndsbedömd sysselsättning för personer med psykiska funktionshinder. Ett socialt företag, Jobbverket, har bildats inom RehabCenters verksamhet och 2010 kommer att vara ett försöksår.
- Beslut fattades om att inrätta en boendepeng för särskilda boenden för äldre i kommunens regi, samt för yngre med funktionsnedsättning. Syftet är att ändra styrsystemet så att det blir möjligt att införa konkurrensutsättning och valfrihet inom boendeverksamheten.
- Efter utredning om kosten inom äldreomsorgen, Björkbackens äldrecentrum och matlådor för hemtjänsten, beslutades att det planerade nya

köket och restaurangen vid Björkbacken ska drivas i privat regi från hösten 2011.

- Socialnämnden prövade frågan om regiform för daglig verksamhet för personer med funktionshinder. Beslutet blev att inte konkurrensutsätta den kommunala verksamheten. Dock ska nämnden göra en ramupphandling av platser för daglig verksamhet som köps utanför kommunen.

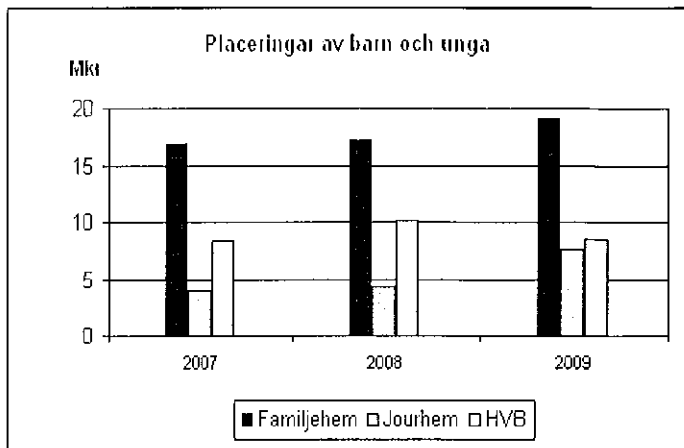
Samverkan med frivilliga utvecklades på flera sätt. Inom äldreomsorgen sker ett omfattande samarbete med Väntjänsten/Frivilligcentralen som genomför gruppromenader inom äldreboenden, både privata och kommunala. På Björkbackens äldrecentrum medverkar Väntjänsten i dansen för personer med demens, bedriver bokcirkel, är medhjälpare vid fester och tedans. Svenska kyrkan anordnar måndagsklubben, andakter och gudstjänster regelbundet på Björkbackens äldrecentrum. Seniorträffen på Allébacken drivs på frivillig basis av de boende med både målarcirkel, bingo och spel. Livsglädje för äldre är en nystartad frivilligorganisation som riktar sig till de äldre som sällan kommer ut, och erbjuder sponsrade aktiviteter och underhållning. Två evenemang anordnades under hösten 2009. Inom individ- och familjeomsorgen finns 12 arbetshandledare inom frivilligorganisationer och kyrkor som på frivillig basis tar emot unga lagöverträdare som dömts till ungdomstjänst. Pingstkyrkans Lettlandshjälp tar emot missbrukare som behöver sysselsättning. Sedan flera år driver kvinnojouren idcell stödverksamhet och tillfälligt boende för kvinnor som utsatts för våld eller hot.

Individ- och familjeomsorg



Försörjningsstödet ökade med 43 procent jämfört med 2008. Den rådande lågkonjunkturen påverkar främst dem som har en svag ställning på arbetsmarknaden, det vill säga ungdomar och personer med sociala problem. I genomsnitt har 255 hushåll/månad fått försörjningsstöd (199 hushåll 2008). De flesta har beviljats försörjningsstöd på grund av arbetslöshet, arbetshinder eller andra sociala skäl. Av hushållen var cirka 25 procent personer i åldern 18–24 år. Några effekter av regelförändringarna inom sjukförsäkringen kunde inte ses under året, och hittills har få personer sökt försörjningsstöd på grund av att de blivit utförsäkrade.

Trots den kraftiga kostnadsökningen var kostnaden för försörjningsstöd per invånare till och med tredje kvartalet bland det lägsta på Södertörn och även lägre än till exempel i Nacka kommun. Kostnadsökningen skedde från en mycket låg nivå.



Behoven inom barn- och ungdomsvården har ökat varje år i fem år. Antalet familjer med barn och unga som behöver många och omfattande insatser var fortfarande högt 2009. Trots de omfattande förebyggande insatserna var anmälningarna fortfarande många. Antalet barn och ungdomar som behöver placeras utom hemmet ökade trots omfattande insatser för att finna alternativa lösningar. Framför allt ökade antalet barn och ungdomar i behov av jourhem kraftigt. 67 ungdomar vistades någon gång under året i jourhem jämfört med 40 året innan. En ny mottagningsfunktion startades med syfte att ytterligare effektivisera och kvalitetshöja mottagningen av anmälningar och akuta ärenden.

Inom missbruksvården anställdes två uppsökare för vuxna missbrukare. Tjänsten finansieras med statliga medel till och med juni 2010. De omfattande insatser som uppsökarna gjort för de tyngsta missbrukarna har bidragit till att de kunnat ta emot hjälp i öppenvård vilket bidragit till minskade kostnader för institutionsvård. Under året minskades missbruksenheten samtidigt med två tjänster.

Verksamheten för ensamkommande flyktingbarn som startade 2007 fungerade väl. Asylsökande ungdomar 14–18 år tas emot på Villa Victoria som drivs i privat regi enligt avtal med kommunen. Det är framför allt ungdomar från Afghanistan och Somalia som mottagits. Utredningsförfarandet snabbades upp och vid årsskiftet hade kommunen 21 ensamkommande barn/ungdomar upp till 20 år, varav 17 fått permanent uppehållstillstånd (PUT) och fyra väntar på beslut. Merparten av de ungdomar som fått PUT behöver hjälp med boende, till exempel ungdomslägenheter, medan andra behöver familjehem eller stödboende.

Inom den öppna förebyggande verksamheten inom resursenheten prioriterades biståndsbedömd familjebehandling och två tjänster i mobila teamet blev vakanta.

Inom Hästskons boendeverksamhet för personer med psykiska funktionshinder och missbruks- eller

beroendeproblematik finns nio mindre lägenheter. Beläggningen var hög (8,8 helårsboende) och två personer flyttade till ett mer självständigt boende. En utökning med sex platser planeras och verksamheten har sammanförts med stödenheten för personer med psykiska funktionshinder som tidigare var organiserad inom en annan avdelning.

Äldreomsorgen

Inom äldreomsorgen bedrevs uppsökande verksamhet för personer 80 år eller äldre som inte hade någon hemtjänst. Syftet var bland annat att informera om vad kommunen erbjuder och om de äldres levnadsförhållanden. Besöken uppskattades mycket av de äldre och nämnden beslöt att uppsökande verksamhet fortsättningsvis ska bedrivas vart tredje år.

Andelen äldre som väljer något av de privata kundvalsföretagen inom hemtjänsten ökade från 24 procent i början av året till 31 procent i slutet av året. Avtalen med de fem privata företagen förlängdes med två år till och med mars 2012. Hemtjänstpengen, det vill säga ersättningen per timme för hemtjänsten, har höjts i budgeten för 2010.

I augusti 2009 avslutades ombyggnationen av sjukhemmen Syrenen och Kastanjen inom Björkbackens äldrecentrum. Lokalerna har renoverats och boendestandarden förbättrats med egna hygienutrymmen. Antalet platser minskade efter ombyggnaden från 60 till 52. Under ombyggnadstiden var de äldre evakuerade till Tyresögården som sedan avvecklades helt.

Avdelningen Kastanjen på Björkbacken utvecklades under året till en enhet med särskild kompetens för kvalificerad omvårdnad i livets slutskede.

Den kommunala hemtjänsten och boenden sammanfördes till en och samma avdelning. Verksamheten är därmed underställd samma avdelningschef. Hemtjänsten flyttade till temporära lokaler inom Björkbackens äldrecentrum, vilket kan ge samordningsvinster inom till exempel bemanning och administration. Inom den kommunala hemtjänsten lades arbetsscheman för personal om för att minska kostnaderna och öka personalkontinuiteten. Personalen arbetar nu varannan helg istället för var tredje helg.

Under året deltog förvaltningen aktivt i planeringen av det nya trygghetsboendet som ska uppföras i anslutning till Björkbackens äldrecentrum. Lägenheterna förmedlas av kommunens servicecenter till personer som fyllt 75 år med förtur för personer som fyllt 90 år. Intresset från kommunens pensionärer är mycket starkt. Boendet kommer att omfatta drygt 70 lägenheter och beräknas kunna starta hösten 2011.

Såväl behovet av platser inom korttidsvården som vårdtiderna ökade under året. Verksamheten tillgodoser behov av växelvård och avlastning för anhöriga men även behov av vård för personer som inte kan vänta i hemmet på en särskild önskad plats på äldreboende. För att frigöra korttidsplatser beslutade nämnden att vårdtiden på

korttidsboende i väntan på en permanent plats begränsas till högst tre månader som riktpunkt.

Genom anhörigkonsumenten för äldre erbjöds hemtjänstpersonal i kommunal och privat regi utbildning om avlösarservice. Anhöriggrupper och enskilda stödsamtal genomfördes samt regelbundna möten på Anhörigcentralen med olika teman och föreläsare. Efter en lagändring måste kommunens stöd till anhöriga även omfatta dem som vårdar närstående som är långvarigt sjuka eller har funktionshinder. Inriktningen på anhörigkonsulentens arbete har därför förändrats till en mer strategisk funktion.

Omsorgen om funktionshindrade

Verksamheten byggdes ut under året inom boendet och daglig verksamhet. Bostadsenheterna utökades med sju helårsplatser, främst för unga vuxna med neuropsykiatriska funktionshinder. Den dagliga verksamheten Tyda utökades med sex helårsplatser. Inom Kom.An-projektet startades en ny grupp för daglig verksamhet på Granängsringen med café. Målet är att bilda ett socialt företag inom några år.

Stödenheten, ett boende för personer med psykisk funktionshinder, sammanfördes organisatoriskt till en enhet inom individ- och familjeomsorgen. Personlig assistans utökades med en enhet då verksamheten blivit mer komplex och arbetsuppgifterna för cheferna blivit fler.

Funktionshindrade under 65 år väljer i större utsträckning än äldre att anlita något av de privata kundvalsföretagen inom hemtjänsten. I början av året hade 46 procent valt privat utförare medan andelen vuxit till 59 procent i slutet av året.

Projektet Kom.An, ett samarbetsprojekt mellan fyra Södertörnskommuner, arbetsförmedlingen och Försäkringskassan, startade under året med stöd av EU-medel, varav cirka 8,3 mkr till Tyresö under tre år. Syftet är att finna vägar ut i arbetslivet för personer med främst utvecklingsstörning, psykiska eller neuropsykiatriska funktionshinder. Projektet kom igång på ett bra sätt. Efter sommaren rekryterades personal till de olika projekten och i slutet av året fanns redan cirka 70 deltagare i de aktuella i verksamheterna: mobiliseringsgrupper, sociala företag och "supported employment" som innebär stöd i arbetslivet. Från årsskiftet startas vuxenutbildningar för deltagarna.

En samverkan som stått sig över tid är LättLäst-gruppen som firade 10 år under 2009. Handikappomsorgen, biblioteken, föreningen FUB och vuxenskolan ingår. Gruppen anordnar kulturevenemang och arbetar för bättre tillgänglighet genom mer lättläst i tidningar, böcker och skrifter genom bland annat läsombud.

Kvalitetsarbetet

Inom socialnämndens område finns 32 olika kvalitetsgarantier. Av dessa uppfyllde nämnden 27 garantier helt under året. Fyra garantier, varav två inom hemtjänsten, en inom biståndshandläggning och en inom

individ- och familjeomsorgen, uppfylldes delvis. En garanti inom individ- och familjeomsorgen avseende tillgänglighet uppfylldes inte under året.

Synpunkter på verksamheten, såväl beröm och klagomål, lämnas in både skriftligt och muntligt till förvaltningen. Alla synpunkter noteras inom klagomålshantering och åtgärdas direkt, där så är möjligt. Synpunkterna redovisas till socialnämnden i verksamhetsberättelsen.

Under året gjordes ett antal brukarundersökningar och granskningar av verksamheten. Jämförelser av kommunernas verksamheter, kvalitet och effektivitet sker allt mer på riksnivå. Exempel på sådanaådana undersökningar är *Öppna jämförelser* som SKL (Sveriges Kommuner och Landsting) tar fram, och *Nationell brukarundersökning* som Socialstyrelsen genomför. Båda undersökningarna handlar om äldreomsorgen. I nätverket för Södertörn jämförs kostnader och kvalitet mellan kommunerna genom redovisning av nyckeltal.

Arbetsmiljöverket gjorde under året en inspektion av personlig assistans och länsstyrelsen inspekterade ett särskilt boende inom LSS.

Kommunens kvalitetsinspektör gjorde under året granskningar som redovisades i socialnämnden. Förvaltningen gjorde en översyn av familjehemsvården och tog även fram ett ledningssystem för kvalitet och patientsäkerhet inom hälso- och sjukvården på särskilda boenden.

Nyckeltal

Nyckeltal socialnämnden	2007	2008	2009
	196	199	255
	34	28,5	29,2
	33	35	37,3
	4,3	5,9	11
	7,8	7,8	9,1
	40,7	37,8	37,0
	20,5	29	28,8
	69 22	73,4 18,1	81 20,2
		114 234	110 508
		16 719	33 662
		130 953	144 170
	354	399	438
		27,4	27,4
	155 57 15	146 75 17	141 89 19
	227	238	249

Ekonomisk uppföljning

Socialnämnden redovisade totalt ett stort underskott för året vilket främst förklaras av ökade kostnader för försörjningsstöd och barn- och ungdomsvård. Alla verksamhetsprogram redovisade underskott medan den förvaltningsgemensamma verksamheten redovisade överskott. Sammantaget var underskottet netto 15,7 mkr. Utvecklingen av försörjningsstödet har fortlöpande redovisats i kommunstyrelsen och underskottet hanterades i särskild ordning på kommunövergripande nivå.

Den förvaltningsgemensamma verksamheten redovisade ett överskott på 3,6 mkr. Det beror på kostnadsrestriktivitet under året för att balansera det befarade underskottet inom barn- och ungdomsvården. Personalkostnaderna var lägre på grund av vakanser och på grund av att inköpsbehoven av till exempel datautrustning har framflyttats.

Individ- och familjeomsorgen redovisade ett underskott på 11,6 mkr vilket beror på ökade kostnader för

försörjningsstöd (cirka 7 mkr) och barn- och ungdomsvården.

Lågkonjunkturen ledde till ökade behov av försörjningsstöd framför allt för personer med svag ställning på arbetsmarknaden som ungdomar och personer med sociala problem. Underskottet har regelbundet redovisats på den kommunövergripande nivån. Behoven av insatser inom barn- och ungdomsvården var fortsatt stora. Många anmälningar ledde till placering i framför allt jourhem men även i familjehem. En mottagningsfunktion skapades för att bättre och mer effektivt möta tillströmningen av anmälningar. Under hösten hölls vissa anställningar främst inom öppenvården vakanta för att minska kostnaderna.

Äldreomsorgen redovisade ett underskott på 5,5 mkr efter avräkning av omstruktureringskostnader vid ombyggnad av sjukhemmen och evakuering av de boende. (Omstruktureringskostnader på 6,5 mkr ligger utanför socialnämndens utfall och hanteras i särskild ordning.)

Hemtjänsten redovisade totalt ett underskott på 4 mkr som härrör från den kommunala hemtjänsten. Kundvals-systemet innebär att hemtjänst utförs av fem privata företag och en kommunal utförare. De privata kundvals-företagens andel av utförda timmar ökade från 19 procent i början av året till 31 procent i december. Hemtjänstpengen, det vill säga ersättningen per timme till utförarna, var låg och höjs 2010. Den kommunala hemtjänsten genomförde besparingar i form av schemaöversyn, byte till billigare lokaler och neddragning av administration vilket beräknas få full effekt kommande år.

Äldreboenden redovisade ett underskott på 1,5 mkr beroende på högre indexkostnader än budgeterat för privat verksamhet och högre kostnader än beräknat för matproduktion under evakueringen.

Omsorg om funktionshindrade redovisade ett underskott på 2,3 mkr vilket främst beror på högre kostnader för hemtjänst och korttidsvistelse. Vårdtyngden ökade för personer under 65 år vilket medförde behov av omfattande hjälp, och hemtjänsttimmarna ökade därmed kraftigt. Underskottet för korttidsvistelse beror på ett ökat behov av insatser för personer med neuropsykiatriska funktionshinder. Även köpta platser inom daglig verksamhet ökade.

Framtiden

- På riksnivå väntas ett antal lagändringar träda i kraft under året. En sådan handlar om *Nationell värdegrund inom äldreomsorgen*. Syftet är bland annat att de äldre i större grad ska kunna påverka insatsernas utformning, och utforma lokala garantier och möjlighet för kommunerna att kompensera den enskilde om kommunen inte klarat av att ge beslut eller utlovad insats i tid. Under 2010 sker implementering och utbildningsinsatser avseende den nationella värdegrunden.
- På riksnivå diskuteras ett samlat huvudmannaskap för hemsjukvården. En

nationell samordnare ska stödja kommuner och landsting i uppdraget och kartlägga vilka hinder som finns för ett övertagande. Samordnaren ska också utreda kommunernas befogenheter att anställa läkare.

- Barnskyddsutredningen föreslår ett antal lagförändringar för att förstärka barnperspektivet och skapa tydligare fokus på barns och ungas behov. Utredningen är under remissförfarande.
- Utredningen *Yrkeskrav inom äldreomsorgen* föreslår en kompetensreform för att kvalitetssäkra vård och omsorg om äldre. Utredningen är under beredning på Regeringskansliet.
- Kompetensutveckling för personalen i kommunen genomförs även under 2010 delvis med stöd av statliga stimulansmedel.
- Resultatet av *Kvalitetsbarometern*, en brukarundersökning inom individ- och familjeomsorgen, redovisas 2010.
- När det gäller boenden för äldre behöver ett nytt äldreboende bli klart 2014. Planeringsprocessen pågår.
- Utbyggnadsbehov inom omsorgen om funktionshindrade:

- LSS- boende för personer med psykiska funktionshinder.
 - Tre nya gruppboendestäder för personer med utvecklingsstörning åren 2011–2013, varav ett ersättningsboende för befintliga boenden som inte uppfyller normen för standard enligt LSS. Länsstyrelsen har riktat kritik mot kommunen.
 - Tre servicelägenheter årligen fram till 2013, för personer med lindrig utvecklingsstörning eller neuropsykiatriska funktionshinder.

- Planerade upphandlingar 2010:

- Upphandling av drift av nya restaurangen och köket på - Björkbackens äldrecentrum (verksamhetsövergång).
 - Asylboende för ensamkommande flyktingbarn.
 - Ramupphandling av köpt daglig verksamhet enligt LSS.
 - Korttidsvistelse utomlands för äldre.
 - Sysselsättning för psykiskt funktionshindrade i en kundvalsmodell.
 - Telefoner inom trygghetslarmet.
 - Eventuell privat drift av planerade nya gruppboenden.

GYMNASIE- OCH ARBETSMARKNADSNÄMNDEN

Belopp i mkr	BOKSLUT 2008	BUDGET 2009	BOKSLUT 2009	ÖVERSKOTT /UNDERSKOTT
Kostnader	248,0	273,0	273,1	-0,1
Intäkter	51,7	53,9	55,9	+1,9
Netto	196,2	219,1	217,2	+1,8

Årets verksamhet

Gymnasieutbildning

Arbetslösheten steg under året för såväl ungdomar som för vuxna. Andelen öppet arbetslösa och ungdomar i arbetsmarknadsåtgärder var 2,9 procent vid årsbokslutet 2008 och ökade till 4,8 procent 2009. En av orsakerna är den finansiella krisen. Även för utrikes födda ökade arbetslösheten, från 3,6 procent 2008 till 6,2 procent 2009.

Av de personer som varit anvisade till arbetsmarknadsenheten via arbetsförmedlingen och socialförvaltningen gick 61 procent vidare till arbete eller studier.

Arbetsmarknadsenheten förbättrade och fördjupade kontaktnätet med företagare i och utanför Tyresö genom ett aktivt uppsökande arbete. Syftet är att öka tillgången till praktik-, arbets tränings-, lärlingsplatser med mera för att förbättra möjligheterna för invånarna att få arbete.

Av de personer som avslutades hos invandrarenheten gick 81 procent vidare till arbete eller studier.

Invandrarenheten fortsatte att utveckla och förbättra heltidsintroduktionen för flyktingar och invandrare. Arbete och egen försörjning tillsammans med goda kunskaper i svenska är en grundförutsättning för att motverka segregation och främlingsfientlighet.

Verksamheten sfi, svenska för invandrare, hade i genomsnitt 102 studerande per månad. Under året avslutades 209 personer, varav 70 elever fick betyg och 63 elever fick arbete.

Arbetscentrum arbetade med 445 personer i olika arbetsmarknadsåtgärder. Av dessa avslutades 255 personer. För 85 personer var uppdraget olika former av utredning där målet inte var att personerna gick vidare till arbete eller studier. Av de resterande 170 gick 83 personer vidare till arbete och 23 personer till studier.

Ett förbättrat och utökat samarbete utarbetades mellan de olika vägledarna såväl inom som utanför den kommunala organisationen. Vägledarna på arbetscentrum utökade kontakterna med vägledarna inom grundskolan, gymnasiet, C3L och arbetsförmedlingen. Detta för att kunna ge så korrekt information som möjligt om dagens och framtidens arbetsmarknad så att personer kan göra väl underbyggda studie- och yrkesval.

160 ungdomar i åldern 16–17 år hade feriearbete genom arbetscentrums försorg. Ungdomarna arbetade sex timmar om dagen i tre veckor var, främst inom barn- och äldreomsorg, vaktmästeri och parkarbete.

Ett avtal om att anordna bland annat jobbsökarkurser för ungdomar slöts mellan arbetscentrum och arbetsförmedlingen under andra halvåret 2009.

Arbetscentrum bedrev uppsökande verksamhet för de ungdomar som inte går i gymnasieskola. Ett 30-tal ungdomar uppsöktes och hjälptes vidare till praktik eller studier.

Elprogrammet på Tyresö Gymnasium har i nuläget rekordmånga elever. Programmet erbjuder inriktning mot el eller data. En arkitekt har undersökt möjligheter att verksamhetsanpassa lokalerna så att man kan undvika att bygga nya.

Endast ett fåtal elever sökte till barn- och fritidsprogrammet. Den låga efterfrågan under de senaste åren medför att programmet fasas ut under våren 2010. De lokaler som då blir tillgängliga kan elprogrammet utnyttja.

Frisörprogrammet, som startades till höstterminen 2009 som en av två satsningar på nya program, möttes av en stor efterfrågan. Näringslivet tog emot satsningen mycket positivt och välkomnade förstaårseleverna på praktik.

Hotell- och turismprogrammet, nämndens andra nysatsning, är uppbyggt enligt den nya gymnasie reformens struktur och framtidsstänk. Turismbranschen har en mycket expansiv arbetsmarknad och flera stora hotellkedjor har visat intresse för verksamheten. Programmet har sökt och fått EU-projekt pengar för framtida kontakter med andra länder.

Arbetet med UF (ung företagsamhet) var fortfarande mycket framgångsrikt och bedrevs på många program. Tyresö fick återigen pris för bästa UF-gymnasium i Stockholms län.

Det individuella programmet (IV) hade fler elever än tidigare med större studiesvårigheter och djupare problematik. Lågkonjunkturen gjorde det svårare än föregående år att få ut eleverna på praktik. På IVIK (individuella programmet för elever med invandrarbakgrund) var elevtillströmningen fortsatt mycket hög.

Från den 1 januari 2009 överfördes gymnasiesärskolan på Tyresö gymnasium från barn- och utbildningsförvaltningen till utvecklingsförvaltningen.

Under 2009 handikappanpassades träningsköket på särskolans verksamhetsträning för att alla elever skulle få samma möjligheter att delta i undervisningen.

En övergångsplan mellan grundsärskolan och gymnasiesärskolan upprättades under hösten. Övergångsplanen innebär en noggrann kartläggning av eleverna i grundskolan och är ett viktigt instrument för att kunna anpassa verksamheten och resurserna efter behovet.

Särvox som sedan flera år haft sin verksamhet i C3L:s lokaler inordnades organisatoriskt under C3L och vuxenutbildningen den 1 januari 2009. Verksamheten riktar sig till personer med utvecklingsstörning och även till dem som har annan intellektuell funktionsnedsättning som exempelvis Aspergers syndrom, ADHD eller autism.

Regeringens satsning på yrkesinriktad gymnasial vuxenutbildning, benämnd yrkesvux, startade i mars 2009. Stödet ska stimulera kommunerna att utöka antalet deltagare i yrkesinriktade kurser på gymnasial nivå. Under 2009 deltog 149 personer i gymnasial yrkesutbildning.

Myndigheten för yrkeshögskolan startade sin verksamhet den 1 juli 2009. C3L fick i stark konkurrens från många sökande sin första yrkeshögskoleutbildning godkänd och utbildningen *Webbutvecklare med RIA-specialisering* startade i oktober (RIA = Rich Internet Application).

Inför våren 2009 beviljade Skolverket ytterligare ett intag för yrkesförarutbildningen som påbyggnadsutbildning, med statligt stöd. Totalt var drygt 70 personer i utbildning till yrkesförare under 2009.

Antalet sökande till C3L:s omvårdnadsutbildning och barnskötarutbildning var under 2009 stort. Under året slutförde 65 personer sina studier på dessa utbildningar.

Ramavtalet med Lernia om bland annat el- och vvs-utbildning förlängdes återigen och 17 personer studerade via Lernia. I samarbete med Tyresö gymnasium genomfördes kompletterande elkurser för studerande som saknat full behörighet.

Under året följde 1 160 personer aktivt kurser på C3L. De flesta på gymnasiala kurser men också på grundläggande nivå där 188 personer deltog i en eller flera kurser. Målet att minst 90 procent av de studerande som slutför grundläggande och gymnasiala kurser på C3L ska få betyget G eller högre är uppfylldes både under vår- och höstterminen.

Intresse för att studera på distans var fortsatt stort. C3L:s avtal om distanskurser med Liber Hermods, NTI-skolan och PAL-net gör att även de som har svårt att följa en reguljär kurs ges möjlighet att komplettera sin utbildning.

Lärare på C3L gick under året kurs i lärplattformen Fronter som stöd i det fortsatta utvecklandet av distanskurser i egen regi.

I samverkan med Högskolan i Gävle erbjöd C3L högskolekurser på distans och ett antal kurser genomfördes i den nya tele- och bildstudion. I rollen som lokalt lärcenter administrerade och övervakade C3L studerandes distanstentamina även gentemot andra högskolor i Sverige.

Samarbetet med socialförvaltningen som initierades i projektet Kompetensstegen för anställda inom äldreården fortsatte under 2009. Totalt deltog 50 anställda i något av utbildningsstegen 1–4.

C3L var som en av flera aktörer från Tyresö delaktigt i KomAn-projektet, som startade under 2009. I projektet deltar fyra kommuner, Nynäshamn, Haninge, Tyresö och Värmdö. Syftet med projektet är dels att hitta nya vägar ut i arbetslivet för personer med utvecklingsstörning, personer med psykiska funktionshinder och personer med förvärdad hjärnskada, dels att försöka skapa samverkan mellan myndigheter som har olika regelverk och olika uppdrag.

C3L bedrev under året tre kvalificerade yrkesutbildningar (KY) och startat en ny yrkeshögskoleutbildning (YH).

- IT-tekniker (KY)
- Mediepilot – videografik och interaktiva medier (KY)
- Systemutveckling med Java (KY)
- Webbutvecklare med RIA-specialisering (YH)

Sammanlagt studerade 214 personer inom ramen för KY- och YH-utbildningarna varav 65 personer i vårens avgångsklasser. Av de elever som gått de olika kvalificerade yrkesutbildningarna har en stor andel fått arbete eller gått vidare till akademiska studier.

Nyckeltal

Nyckeltal	2007	2008	2009
Antal elever på Tyresö gymnasium	1 054	1 052	1 017
Antal gymnastielever* i friskolor	455	518	544
Antal gymnastielever* i andra kommuner	411	453	512
Elever i Tyresö gymnasium			
Andel elever med grundläggande behörighet till universitet och högskola	90	90	89
Andel elever som fullföljt utbildning inom 4 år (exklusive IV-programmet)	86	84	82
Gemensnittligt betygspoäng	13,9	13,4	13,7
Elever folkbokförda i Tyresö kommun			
Andel elever med grundläggande behörighet till universitet och högskola	64	67	65
Andel elever som fullföljt utbildning inom 4 år (exklusive IV-programmet)	85	83	82
Andel elever som går över till högskola/universitet	40	41	38
Arbetslösa i Tyresö Kommun inkl program	2,2	1,8	3,1
- ungdomar	4,1	2,9	4,8
- utrikesfödda	5,6	3,6	6,2
- kvinnor	2,3	1,7	2,9
- män	2,1	2,0	3,3
Antal kursutvecklare per elevområde C3L	677	628	713
Antal kursdeltagare som genomfört yrkesutbildning (erKO)	146	129	149

Ekonomisk uppföljning

Sammantaget redovisade gymnasie- och arbetsmarknadsnämnden ett överskott på 1,8 mkr för 2009.

Arbetscentrums verksamheter redovisade sammantaget ett överskott på 1,3 mkr. Överskottet beror till stor del på högre intäkter jämfört med budget. Intäktsökningen hänförs till fler beställda arbetsförmågeutredningar och jobbsökarkurser via arbetsförmedlingen. Därtill var intäkterna från socialförvaltningen högre än beräknat för platser i verksamheterna.

Gymnasieanslaget redovisade sammantaget ett utfall enligt budget. Inom anslaget hade gymnasiesärskolan ett underskott jämfört med budget på 2,0 mkr. Underskottet beror främst på ökade kostnader för köp av platser i andra kommuner och fristående gymnasiesärskolor. Resultatenheten Tyresö gymnasium redovisade ett mindre överskott på 88 tkr, trots att intäkterna för resultatenheten blev 2,2 mkr lägre än budgeterat. Ökad interkommunal ersättning är den främsta anledningen till att anslaget inte redovisade ett underskott.

Inom C3L var intäkterna högre för den kvalificerade yrkesutbildningen och försäljning av skolplatser till andra kommuner. Dessa volymökningar ledde också till något ökade kostnader. Nettoöverskottet uppgick till 500 tkr.

Framtiden

En ny gymnasiereform genomförs 2011. Redan under våren 2010 behöver nämnden planera och justera nuvarande programutbud på Tyresö gymnasium så att de överensstämmer med den nya reformen. Elever i årskurs 9 som ska söka till en utbildning med start hösten 2011 bör få information under hösten 2010 om vilka utbildningsalternativ som erbjuds.

Specialutformade program kommer inte att finnas i den nya gymnasiereformen. Det innebär att innehållet i det nya hotell- och turismprogrammet anpassas till det nationella programmets innehåll. I detta program läggs stort fokus på internationalisering. Medieprogrammet ingår inte i den nya reformen. Idrottsprogrammets framtid är osviss. Vissa indikationer finns på att man kan ansöka hos Skolverket för att kunna anordna ett idrottsprogram, men inga direktiv finns i nuläget.

Det individuella programmet ska enligt Utbildningsdepartementets förslag övergå till fem särskilda program. Även här bör nämnden börja förbereda och anpassa verksamheten så att övergången till den nya gymnasieskolan blir smidig.

Fordonsprogrammet ser över möjligheten att utöka plåtinriktningen där efterfrågan på utbildad personal är mycket hög.

Gymnasiets lokaler ses över så att de blir optimalt anpassade för verksamheten.

Efterfrågan på gymnasiala yrkesutbildningar förväntas vara fortsatt hög 2010. Det statliga yrkesvuxstödet, ökar under 2010 och C3L har tilldelats fler platser.

Yrkeshögskolan som startade i mitten av 2009 har under rådande lågkonjunktur fått ytterligare medel för att förstärka utbudet av korta eftergymnasiala yrkesutbildningar. C3L har ansökt om att få starta fler utbildningar under 2010 och väntas få svar i början av året. Yrkeshögskola Södertörn som skapats av åtta samverkande Södertörnskommuner invigs under första halvåret 2010. C3L ingår i marknadsföringssammanhang som del av Yrkeshögskola Södertörn.

Utveckling av särvtux som från 2009 förts över till C3L påbörjades. I projektet Kom-An anställdes en specialpedagog på halvtid. Planering pågår för utveckling av yrkesutbildningar med läroplan från Särgymnasiet, bland annat inom servicenäring (cafeverksamhet) och inom äldreomsorgen.

Samarbetet med äldreomsorgen för kompetensutveckling av personal fortsätter även under 2010.

Arbetscentrum fortsätter sitt nära samarbete med arbetsförmedlingen och försörjningsstödsenheten i Tyresö för att tillsammans med dem fånga upp och rusta ungdomar för att underlätta deras inträde på arbetsmarknaden.

Arbetscentrum ingår även i Södertörnsarbetet och är med i "Matchning Södertörn" som syftar till att hitta metoder och samarbetsformer för att bättre och snabbare kunna matcha invandrade med arbetsmarknadens behov. Genom samverkan vill Södertörnskommunerna med sitt stora befolkningsunderlag både kunna framgångsrikt utnyttja den statliga arbetsmarknadspolitiken och samordna ett effektivare utnyttjande av redan befintliga resurser som utbildning, validering, näringslivet, nätverk med mera.

Antal varslade personer minskade i Sverige och arbetslösheten ökade inte lika snabbt som förra året. Efterfrågan på arbetskraft ökade också, främst inom tjänsteproducerande företag. Däremot räknar arbetscentrum med att under 2010 få fler anvisningar från arbetsförmedlingen av personer som blivit utförsäkrade från Försäkringskassan.





Kommunala bolag



Tyresö Bostäder AB

Efterfrågan på bostäder fortsatte att vara stor, vid årsskiftet stod cirka 13 000 sökande i bolagets intressentkö. Omflyttningen under 2009 uppgick till 12,3 (12,5) procent för hela året, varav 4 (6) procent avser interna omflyttningar. Vid årsskiftet var alla lägenheter antingen uthyrda, under kontraktstecknande eller under renovering. Hyrorna för 2009 förhandlades klart i november 2008 och resulterade i en höjning med 1,95 procent från första januari. Det innebär att den genomsnittliga hyresnivån för bostäder var 995 kr/kvm. En överenskommelse med hyresgästföreningen träffades i november 2009 avseende hyror för 2010 som resulterade i en oförändrad hyresnivå för hela året. Den genomsnittliga hyresnivån för 2010 blir därmed 995 kr/kvm.

Under året planerade och beslutade bolaget att påbörja cirka 160 lägenheter. Intill äldreboendet på Björkbacken kommer man bygga 75 lägenheter i ett så kallat trygghetsboende, och vid Veronikagränd byggs tre hus med 85 lägenheter. Investeringar i pågående projekt uppgick under året till 18,4 (71,8) mkr varav den största delen avsåg projekteringen för nybyggnation av cirka 160 lägenheter samt slutförandet av tilläggsisolering och takförbättringar på Ekbacken. Investeringar i byggnadsinstallationer och övriga inventarier gjordes med 1,0 (2,9) mkr.

Den totala underhållskostnaden för år 2009 uppgick till 41,0 (24,8) mkr. 2008 års arbete med att förfina samarbetet med bolagets kontrakterade entreprenörer har gett resultat under 2009. En av de stora vinsterna är att det nu finns ett system för att tydligare informera hyresgästerna när arbete sker i deras närhet vilket minskar eventuella störningar avsevärt, samt ger bolagets samarbetspartners en bättre arbetsmiljö. Badrumsrenoveringar har genomförts med i genomsnitt 8 dagar per badrum. Under hösten 2009 har en upprustning av Granängsringens Torg startats för att skapa en mer inbjudande och trygg entré. Dessutom har en omfattande balkongrenovering påbörjats med utbyte av balkongfronter, putsning av fasad samt inglasning av samtliga balkonger. I det första huset är ungefär hälften av balkongerna klara, vilket ger ett helt nytt positivt intryck av fasaden. Arbetet med renoveringen kommer att pågå i cirka fem år. Underhållet för 2010 är budgeterat till 35,5 mkr (cirka 147 kr/kvm), varav 8,5 mkr avser utökad underhåll.

Områdesbesöken, eller det som kallas "hembesök", fortsatte under 2009 och planeras fortsätta även 2010. Besöken fyller en viktig funktion i dialogen med hyresgästerna och ger bolaget viktig information om bostadsområdena, både i stort och i smått.

Ytterligare ett led i arbetet med att skapa nöjda kunder är bolagets bovärdar. Tyresö Bostäder arbetar hela tiden med att utveckla och förfina arbetssättet och organisationen. Till exempel kommer bolaget att införa

en central funktion för felanmälan, för att effektivisera hanteringen och underlätta för hyresgästerna. Sedan flera år tillbaka arbetar Tyresö Bostäder för att ha så låga hyresökningar som möjligt och bolaget är ett av de SABO-företag som haft de minsta hyresökningarna de senaste åren. Tyresö Bostäder är extra stolta över att bolaget trots de låga hyresökningarna fortfarande gör ett omfattande underhåll och kan satsa på nyproduktion.

Resultatet för 2009 uppgick till 13,0 mkr jämfört med 49,2 föregående år (2008 ingick en fastighetsförsäljning med 36,6 mkr i resultatet).

Resultaträkning 2009 (belopp i mkr)	2007	2008	2009
Rörelsens intäkter	237,7	241,7	246,0
Rörelsens kostnader	-145,9	-141,3	-162,1
Jämförelsesförändringar		36,6	-
Avskrivningar	-26,4	-27,3	-27,8
Rörelsens resultat	65,3	109,9	56,1
Finansiella intäkter	0,9	1,1	0,6
Finansiella kostnader	-56,2	-61,8	-43,7
Resultat från andelar i intressebolag	-	-	-
Årets resultat (före skatt)	10,0	49,2	13,0

*Avser vinst vid avyttring av fastighet.

Tyresö Näringslivs AB

Näringslivsbolaget avvecklade under 2009 all näringslivsservice. Dessa arbetsuppgifter inklusive deltagandet i olika regionala och mellankommunala nätverk fördes över till kommunens näringslivschef. Verksamheten förändrades till att vara ett mer renodlat fastighetsbolag som köper, säljer och förvaltar fastigheter.

Näringslivsbolaget har sedan förvärvet år 2008 av Fastighetsbolaget Maria Sofia AB påbörjat sanering och rivningar av byggnaderna inom Brädgårdsområdet, som ägs av Fastighetsbolaget Maria Sofia AB. Detaljplanen för området har vunnit laga kraft och enligt planen ska både skola och förskola uppföras inom området. Under ett par år framöver ska kommunen använda Brädgårdsområdet för hantering av jord- och bergsmassor.

Näringslivsbolagets verksamhet har övergått till att innebära ansvar för drift- och underhåll av flera av kommunens kulturbyggnader, såväl egna som inhyrda. Näringslivsbolaget ansvarar till exempel för den västra flygeln på Tyresö slott, vinkällaren under huvudbyggnaden samt gästhamn och café Notholmen. Preliminära planer finns på att överföra ansvaret för kommunens alla kulturbyggnader till Näringslivsbolagets verksamhetsområde.

Övrigt ägande

Tyresö Kommun har även ägarandelar i Stiftelsen Tyrestaskogen, Södertörns brandförsvärsförbund, Södertörns Miljö- och hälsoskyddsförbund samt Stockholmsregionens Försäkrings AB.

Stiftelsen Tyrestaskogen är ansvarig för driften av områdena i naturreservatet Tyresta. Stiftelsens uppgift är att förvalta och utveckla områdena och Tyresta by enligt fastslagna bestämmelser och skötselplan.

Södertörns brandförsvärsförbund är ett kommunalförbund som ansvarar för räddningstjänsten i kommunerna Botkyrka, Ekerö, Haninge, Huddinge, Nykvarn, Nynäshamn, Salem, Södertälje och Tyresö samt i Nacka genom ett civilrättsligt avtal.

Räddningsinsatserna i medlemskommunerna ökade med 10,1 procent till 5 905 insatser 2009. Ett ökat antal trafikolyckor och förmodade bränder följt av undersökning och återkallning före framkomst för den största ökningen av insatserna. I höstas placerades en släck- och räddningsenhet i Lindvreten på förbundets huvudkontor. Lindvreten ligger längs E4 i södra delen av Kungens kurva. Med denna placering kan många människor i nordvästra Huddinge och utmed den olycksdrabbade E4 få snabbare hjälp.

Södertörns Miljö- och hälsoskyddsförbund bildades den 1 april 2008 av de tre kommunerna Haninge, Nynäshamn och Tyresö. Tyresös ägarandel är 29,6 procent.

Förbundets uppdrag är att bedriva den prövning och tillsyn som kommunerna är skyldiga att utföra enligt miljöbalken och livsmedelslagen. Förbundet erbjuder medlemskommunerna kompetens i detta arbete och genomför uppdrag enligt avtal. Förbundet ger stöd till fysisk planering och besvarar remisser från medlemmarna.

Förbundet genomförde 2009 drygt 1 670 inspektioner och registrerade nästan 3 200 ärenden. Förbundet uppfyllde tillsynsmålet på 1 000 inspektioner för 2009. Jämfört med de två föregående åren fördubblades antalet inspektioner. Antalet ärenden har också ökat med närmare 20 procent sedan 2007. En jämförelse med 2008 är inte möjlig då alla pågående ärenden från kommunerna nyregistrerades 2008 då förbundet påbörjade sin verksamhet.

Förbundets verksamhet finansieras genom att de tre kommunerna betalar en medlemsavgift, men hälften av förbundets kostnader täcks av avgifter som tas ut i tillsynen. Det ekonomiska resultatet för 2009 blev ett överskott på 1,9 mkr.

Tyresö kommun är sedan 2008 delägare i Stockholmsregionens Försäkring AB (SRF). SRF är ett aktieföretag där 20 av 26 kommuner inom Stockholms län är delägare. SRF:s syfte är att i samarbete med kommunerna samordna upphandling och förvaltning av samlade försäkringslösningar.

SRF startade sin verksamhet under 2009 efter att ha fått försäkringskoncession året innan. Från och med den 1 januari 2009 återförsäkras SRF ägarkommunernas motorfordonsförsäkringar och från och med den 1 april deras olycksfalls- och tjänstereseförsäkringar. Vidare har SRF skrivit avtal om service med flera av ägarkommunerna.



Kommunens ekonomi

Redovisningsprinciper
Driftredovisning
Investeringsredovisning
Resultaträkning
Finansieringsanalys
Balansräkning med noter

Koncernredovisning
Resultaträkning
Finansieringsanalys
Balansräkning med noter

Revisionsberättelse



REDOVISNINGSPRINCIPER

Kommunen

Redovisningen har upprättats i överensstämmelse med lagen om kommunal redovisning och god redovisningssed med gällande rekommendationer från Rådet för kommunal redovisning. I de fall undantag förekommer, redovisas de under respektive punkt.

Periodiseringar av utgifter och inkomster görs för att ge en rättvisande bild av kommunens finansiella ställning och resultat för den aktuella perioden. Det innebär att utgifter kostnadsförs på det år som förbrukningen sker och inkomster intäktsförs det år som intäkterna genererats. Väsentlighetsprincipen är utgångspunkten vid periodisering av kostnader och intäkter. Enligt anvisningar för bokslutet ska väsentliga belopp periodiseras. Kostnadsräntor, räntebidrag och intäktsräntor har oavsett belopp periodiserats och belastar rätt verksamhetsår. Skatteintäkter hänförs till intjänandeåret och bygger på Sveriges Kommuner och Landstings prognos från december 2009.

Arbetsgivaravgifter och preliminär skatt betalas månadsvis i efterskott. Arbetsgivaravgifter och preliminärskatt har, för december månad, skuldbokförts i bokslutet.

Anläggningstillgångar värderas till anskaffningsvärdet med tillägg för värdehöjande investeringar och med avdrag för avskrivningar samt eventuella nedskrivningar. Avskrivningar beräknas på anläggningarnas ursprungliga anskaffningsvärden.

Avskrivningar beräknas på anskaffningsvärdet och påbörjas månaden efter anskaffningen. För byggnader påbörjas avskrivning efter färdigställandet. Linjär avskrivning tillämpas och anskaffningsvärdet fördelas på tillgångens beräknade ekonomiska livslängd (nyttjandeperiod) med utgångspunkt från dåvarande Svenska Kommunförbundets riktlinjer.

Typ av tillgång	Avskrivningstid
Inventarer	3–10 år
Bilar och andra transportmedel	5–10 år
Verksamhetsfastigheter	10-33 år
Publika fastigheter	33 år
Vattenedningar	33 år

Exempel på avskrivningstider är 3 år för datorer, 5 år för skolmöbler och gymnastikredskap, 33 år för vatten och avloppsledningar samt skolor.

Ingen avskrivning görs för aktier, andelar, bostadsrätter och mark.

Avskrivningstiderna ändras sällan, detta för att behålla kontinuitet i redovisningen. Ingen omprövning av avskrivningstider gjordes under året.

Kommunen har beslutat att 50 000 kronor är nedre gräns för aktivering och att den ekonomiska livslängden ska uppgå till minst 3 år.

Internräntan för 2009 har varit 4,5 procent.

Va-anslutningsavgifter och gatukostnadsersättningar räknas av från investeringsutgifterna till dess att projektet är färdigställt. Efter att projektet är färdigställt bokförs eventuella intäkter i driftredovisningen.

Kommunalskatten betalas ut från Skatteverket till kommunerna månadsvis. En reglering av utbetalningarna mot det slutliga utfallet sker vid två tillfällen, dels preliminärt per den 31 december räkenskapsåret, dels slutligt per den 31 december året efter räkenskapsåret när den slutliga taxeringen är klar.

Enligt Rådet för kommunal redovisning, rekommendation nr 4:1, används från och med årsbokslutet 2007 SKL:s prognos vid beräkning av den preliminära avräkningen av skatteintäkter.

Leasing

I enlighet med Rådet för kommunal redovisnings rekommendation ska tydligare information lämnas för redovisningen av hyres/leasingavtal där kommunen är hyres/leasetagare (RKR 13.1). I not redovisas de kostnader som kommunen bundit upp sig för avseende leasingavtal.

Semesterlöneskulden redovisas som avsättning och beräknas på de uppgifter som finns tillgängliga vid löneutbetalningen i december innevarande år.

Pensionsskulden före 1998 redovisar Tyresö kommun som en ansvarsförbindelse enligt blandmodellen. Pensionsskulden som uppkommit från och med 1 januari 1998 redovisas som en avsättning i balansräkningen och årets förändring redovisas som verksamhetskostnad i resultaträkningen. Pensionsskuldens räntekostnad redovisas bland finansiella kostnader i resultaträkningen.

Sammanställd redovisning

Den sammanställda redovisningen upprättas enligt förvärvsmetoden med proportionell konsolidering. Förvärvsmetoden innebär att det egna kapital som förvärvats vid anskaffningstillfället elimineras. Med proportionell konsolidering menas att endast ägda andelar av dotterföretagens räkenskaper tas med i den sammanställda redovisningen.

Alla bolag där kommunen har mer än 20 procent av rösterna konsolideras. Den sammanställda redovisningen ska visa "kommunkoncernens" relationer till omvärlden och rensas därför från interna förhållanden. Sålunda elimineras

exempelvis interna fordringar och skulder och interna kostnader och intäkter. Koncernens räkenskapsår är kalenderår.

Den sammanställda redovisningen omfattar utöver kommunen två helägda företag, Tyresö Bostäder AB (orgnr: 556482-8787) och Tyresö Näringslivsbolag AB (orgnr: 556026-1066). För närvarande finns enbart helägda dotterbolag i koncernen. Kommunen äger även 13,6 procent i Södertörns brandförsvaret, 29,6 procent i Södertörns Miljö- och hälsoskyddsförbundet, och 4 procent i Stockholmsregionens Försäkrings AB.

Dotterbolagens obeskattade reserver betraktas i balansräkningen som eget kapital. I resultaträkningen återförs dotterbolagens bokslutsdispositioner. Skatteskuld i obeskattade reserver redovisas som avsättning i den sammanställda redovisningen. Skillnad i redovisningsprinciper mellan bolagen och kommunen kan förekomma på grund av att olika rekommendationer tillämpas för kommunen respektive bolagen.



KOMMUNENS EKONOMI

Verksamheternas utveckling

VERKSAMHET Belopp i tkr (löpande priser)		REDOVISNING					BUDGET	Överskott (+)Underskott (-)
		2005	2006	2007	2008	2009	2009	2009
KOMMUNSTYRELSEN	Kostnad	464 110	492 885	539 299	569 038	586 774	577 898	-8 876
	Intäkt	334 651	340 509	349 016	376 893	393 729	382 477	11 252
	Netto	129 459	152 376	190 283	192 145	193 045	195 421	2 376
Administrativa kontoren och kommunchefens stab	Kostnad	122 127	126 560	133 118	149 478	149 356	149 018	-338
	Intäkt	46 885	47 439	53 339	57 496	59 546	56 677	2 869
	Netto	75 242	79 121	79 779	91 982	89 810	92 341	2 531
Lokalförsörjning	Kostnad	183 167	205 586	213 628	221 775	225 341	225 900	559
	Intäkt	184 231	195 544	193 158	211 794	219 903	220 900	-997
	Netto	-1 064	10 042	20 470	9 981	5 438	5 000	-438
Väghållning och park samt idrott och friluft	Kostnad	36 756	37 664	69 262	62 929	70 363	70 790	427
	Intäkt	571	484	2 643	1 488	1 388	1 515	-127
	Netto	36 185	37 180	66 619	61 441	68 975	69 275	300
Centralkök	Kostnad	11 831	12 450	12 574	12 796	13 209	13 400	191
	Intäkt	12 093	12 490	12 419	13 054	14 108	13 400	708
	Netto	-262	-40	155	-258	-899	0	899
Allmän miljö- och stadsbygg- nadsteknisk verksamhet	Kostnad	44 684	41 184	36 149	41 473	41 886	41 111	-775
	Intäkt	25 997	18 048	12 887	14 592	14 775	13 006	1 769
	Netto	18 687	23 136	23 262	26 881	27 111	28 105	994
Vatten och avlopp	Kostnad	41 826	43 253	47 914	51 350	55 029	49 140	-5 889
	Intäkt	40 393	41 273	47 622	48 249	52 272	48 040	4 232
	Netto	1 433	1 980	292	3 101	2 757	1 100	-1 657
Renhållning	Kostnad	23 719	26 188	26 654	29 237	31 590	28 539	-3 051
	Intäkt	24 481	25 231	26 948	30 220	31 737	28 939	2 798
	Netto	-762	957	-294	-983	-147	-400	-253
GYMNASIE- OCH ARBETS- MARKNADSNÄMNDEN	Kostnad	62 094	69 705	242 879	247 951	273 106	272 967	-139
	Intäkt	26 986	31 776	53 394	51 742	55 864	53 914	1 950
	Netto	35 108	37 929	189 485	196 209	217 242	219 053	1 811
Arbetscentrum	Kostnad	27 372	35 030	30 025	21 730	21 296	24 408	3 112
	Intäkt	13 000	17 924	16 193	9 988	10 449	12 237	-1 788
	Netto	14 372	17 106	13 832	11 742	10 847	12 171	1 324
Gymnasium	Kostnad			177 524	186 493	211 088	209 326	-1 762
	Intäkt			27 461	28 029	32 340	30 593	1 747
	Netto			150 063	158 464	178 748	178 733	-15
C3L	Kostnad	34 722	34 675	35 330	39 728	40 722	39 233	-1 489
	Intäkt	13 986	13 852	9 740	13 725	13 075	11 084	1 991
	Netto	20 736	20 823	25 590	26 003	27 647	28 149	502
KULTUR- OCH FRITIDSNÄMNDEN	Kostnad	63 701	67 291	42 044	54 757	60 597	60 622	25
	Intäkt	4 811	5 477	3 583	4 507	6 963	6 166	797
	Netto	58 890	61 814	38 461	50 250	53 634	54 456	822
Förvaltningsgemensamt	Kostnad	4 487	3 720					
	Intäkt	10	6					
	Netto	4 477	3 714	0				

KOMMUNENS EKONOMI

Fritidsverksamhet	Kostnad	33 799	36 367	12 146	23 307	28 484	28 304	-180
	Intäkt	2 383	2 754	827	1 608	3 852	3 520	332
	Netto	31 416	33 613	11 319	21 699	24 632	24 784	152
Bibliotek och kultur	Kostnad	25 415	27 204	29 898	31 450	32 113	32 318	205
	Intäkt	2 418	2 717	2 756	2 899	3 111	2 646	465
	Netto	22 997	24 487	27 142	28 551	29 002	29 672	670
BARN- OCH UTBILD- NINGSNÄMNDEN	Kostnad	878 038	930 924	783 537	838 429	838 057	844 693	6 636
	Intäkt	94 105	108 397	60 777	79 277	78 021	70 623	7 398
	Netto	783 933	822 527	722 760	759 152	760 036	774 070	14 034
Förvaltningsgemensamt	Kostnad	17 439	19 394	15 830	15 175	15 787	16 754	967
	Intäkt	43	64	29	8	380	50	330
	Netto	17 396	19 330	15 801	15 167	15 407	16 704	1 297
Förskola	Kostnad	213 687	240 441	255 445	277 381	277 142	287 940	10 798
	Intäkt	31 316	43 682	29 672	35 547	36 359	35 797	562
	Netto	182 371	196 759	225 773	241 834	240 783	252 143	11 360
Grundskola	Kostnad	456 958	466 947	471 866	501 937	513 697	510 307	-3 390
	Intäkt	29 572	30 362	24 089	36 170	36 980	31 439	5 541
	Netto	427 386	436 585	447 777	465 767	476 717	478 868	2 151
Gymnasium	Kostnad	154 750	164 210					
	Intäkt	26 728	28 004					
	Netto	128 022	136 206	0				
Särskola	Kostnad	27 517	31 495	32 029	33 819	20 962	19 433	-1 529
	Intäkt	4 156	3 756	4 424	4 654	1 069	585	484
	Netto	23 361	27 739	27 605	29 165	19 893	18 848	-1 045
Fritidsgårdar	Kostnad	7 687	8 437	8 367	10 117	10 469	10 259	-210
	Intäkt	2 290	2 529	2 563	2 898	3 233	2 752	481
	Netto	5 397	5 908	5 804	7 219	7 236	7 507	271
SOCIALNÄMNDEN	Kostnad	498 374	529 321	559 004	594 164	640 468	603 841	-36 627
	Intäkt	99 600	111 536	116 947	120 597	132 160	111 241	20 919
	Netto	398 774	417 785	442 057	473 567	508 308	492 600	-15 708
Förvaltningsgemensamt	Kostnad	24 119	31 063	27 474	26 433	27 347	30 512	3 165
	Intäkt	61	574	1 746	2 079	695	227	468
	Netto	24 058	30 489	25 728	24 354	26 652	30 285	3 633
Individ- och familjeomsorg	Kostnad	105 779	112 087	118 260	132 533	147 522	125 538	-21 984
	Intäkt	8 994	12 146	10 915	17 934	22 217	11 802	10 415
	Netto	96 785	99 941	107 345	114 599	125 305	113 736	-11 569
Äldreomsorg	Kostnad	184 699	190 087	203 208	220 434	233 096	219 695	-13 401
	Intäkt	28 879	31 773	33 346	36 319	38 277	30 355	7 922
	Netto	155 820	158 314	169 862	184 115	194 819	189 340	-5 479
Omsorg om funktions- hindrade	Kostnad	183 777	196 084	210 062	214 764	232 503	228 096	-4 407
	Intäkt	61 666	67 043	70 940	64 265	70 971	68 857	2 114
	Netto	122 111	129 041	139 122	150 499	161 532	159 239	-2 293
MILJÖ- OCH BYGG- NADSNÄMNDEN	Kostnad	7 863	7 907	8 749	0	0	0	0
	Intäkt	4 332	4 397	4 899	0	0	0	0
	Netto	3 531	3 510	3 850	0	0	0	0
Miljö- och byggverksamhet	Kostnad	7 863	7 907	8 749				0
	Intäkt	4 332	4 397	4 899				0
	Netto	3 531	3 510	3 850	0	0	0	0

KOMMUNENS EKONOMI

Investeringsredovisning

	Inkomster	Utgifter	Netto	Budget	Diff
Lokalförsörjning					
Egen investering					
skolor/förskolor	0	546	546	767	221
Förskolekök	0	854	854	926	72
Energisparåtgärder	0	820	820	3 720	2 900
Mottagningskök	0	3 020	3 020	3 343	323
Säkerhetshöjande åtgärder	0	1 549	1 549	2 843	1 294
Trollbäckens IP isbaneanl.	0	118	118	669	551
Bollmoravallen konstgräsplan	0	1 531	1 531	1 626	95
Bollmoravallen renov. omkl. rum	0	1 535	1 535	2 731	1 196
Ombyggnation gymnasieaula	0	108	108	4 991	4 883
Konstgr 11-mannaplan Trollb IP	0	799	799	841	42
Grusplan 7-mannaplan Trollb IP	0	2 115	2 115	2 470	355
Träningshall Dalskolan inkl p	0	2 428	2 428	23 530	21 102
Ombyggnad förrådet Radiov	0	1 832	1 832	590	-1 242
Reservkraft nya föreningar	0	0	0	1 000	1 000
Gymn elutbildningssal	0	51	51	3 394	3 343
Fornuddens skolmatsal ventilation	0	0	0	500	500
Omb sjukhem (kast och syr)	0	10 075	10 075	6 863	-3 212
Kumla idrottshall ventilation	0	834	834	10 000	9 166
Förskolan Gunghästen ventilation	0	78	78	591	513
Breviksskolan etapp III	0	17 466	17 466	36 396	18 930
Omsorgsboende Gränsvägen	0	4 914	4 914	8 971	4 057
Ventilation Öringe	0	355	355	700	345
Ventilation Kumla skola musikaul	0	582	582	1 000	418
Ventilation Nyboda etapp 2	0	1 815	1 815	2 000	185
Säkra varutransporter	0	2 729	2 729	2 500	-229
Tyresö skola, slöjdsal	0	1 188	1 188	3 000	1 812
Konvertering fjärrvärme Dalskolan, Dalhal	0	490	490	4 000	3 510
Idrottshall Nyboda inkl läkt	0	372	372	1 000	628
Fornudden försk tillbyggn	0	5 327	5 327	5 000	-327
Frisörutbildning gymnasie	0	689	689	689	0
Bollmoravallen läktare	0	26	26	500	474
Trollbäckens IP port. konstgräs	0	1 002	1 002	1 500	498
Nyboda skola upprustning	0	3 112	3 112	3 000	-112
Nyboda byggnad nytt golv	0	0	0	1 500	1 500
Hästskon ombygg	0	0	0	500	500
BOV byte konstgräs A-plan	0	5	5	2 000	1 995
	0	68 365	68 365	145 651	77 286
Väghållning					
Upprustn bel Trollb/Bollm	0	796	796	880	84
Framkomligshetsutr T-öväg	0	43	43	1 267	1 224
Breviksv, Nytorpsv, Tegelbr	0	180	180	506	326
Brakmarsvägen	0	0	0	81	81
Säkra skolvägar	0	25	25	500	475

KOMMUNENS EKONOMI

Gångbana Njupkärr etapp 2	0	664	664	300	-364
Trafiksäkerhetsåtg 2009	0	430	430	610	180
Avlämn.plats Kumla skola	0	0	0	500	500
Ny inf.förlängn. Dalgränd	0	896	896	5 000	4 104
Utbyggn. 30-zon Hanviken	0	330	330	500	170
Rondell Tyresöv–Brakmarsv	0	724	724	4 000	3 277
Bron vid Notholmen	0	500	500	500	0
Fordon/maskiner	0	3 240	3 240	3 794	554
Investering idrott och friluft	0	335	335	355	20
Tyresö Skola park/grusn	0	3 518	3 518	6 000	2 482
Busstorg Alléplan	0	1 029	1 029	3 000	1 971
	0	12 708	12 708	27 793	15 085

Park

Värlöksparken	0	905	905	960	55
Park och naturvård 2009	0	624	624	700	77
Upprust av lekpl enl EU 09	0	1 214	1 214	2 124	911
	0	2 742	2 742	3 784	1 042

Vatten och avlopp

Va-nyanläggning	0	1 214	1 214	1 500	287
Förstärkn ledn Nyfors	0	199	199	0	-199
Ombyggnad Nyfors pumpstation	0	84	84	68	-16
Ombyggnad Kyrkvägen pumpstation	0	306	306	0	-306
Dagvatten utbyg Berganäsv	0	0	0	296	296
Sjöledning Kalvfjärden	0	483	483	476	-7
Sjöledning Alby–Raksta	0	4 806	4 806	4 921	115
Upprustn vattentorn Fårda	0	550	550	1 023	473
Upprustning Alby pumpstat	0	1 542	1 542	484	-1 058
Va mätutrustning	0	135	135	250	115
Tranmyravägen	0	96	96	1 274	1 178
Va Körsbärsvägen	0	1 763	1 763	1 500	-263
Va Trollbäcken	0	2 382	2 382	1 500	-882
Va res.lev.ledn. Lindalen	0	0	0	1 700	1 700
Dagv.damm Prästäng.Krusbo	0	83	83	250	167
Dagv.damm S Öringesjön	0	10	10	250	240
	0	13 654	13 654	15 492	1 838

Renhållning

Kretsloppsstation/Kärl	0	398	398	600	202
Tillbyggn. kretsloppsstat	0	5 779	5 779	4 305	-1 474
N inpasseringssystem KLC	0	71	71	37	-34
Tömningsregistreringssyst	0	29	29	0	-29
Insamlingsystem FA	0	28	28	100	72
	0	6 304	6 304	5 042	-1 262

Exploatering

Omr vid Långsjövägen	95	13	-82	-300	-219
Breviksvägen etapp V	0	2 060	2 060	5 000	2 940
Tyresö Centrum	0	913	913	5 000	4 087
Sjöbacken	0	213	213	4 000	3 787
Visippevägen	15 054	12 841	-2 212	12 000	14 212
Pelles väg	970	262	-708	-715	-7

KOMMUNENS EKONOMI

Måsvägen	0	458	458	2 000	1 542
Varvsvägen etapp 9A Str	-8	4 819	4 826	5 688	862
Solberga etapp 7	0	187	187	2 000	1 813
Maria Sofiasv. Brädg.omr	0	526	526	1 200	674
Slånbacken	0	45	45	0	-45
	16 111	22 338	6 227	35 873	29 646

Centralkök

Reinvesteringar c-köket	0	341	341	688	347
	0	341	341	688	347

Stadsbyggnadskontoret

Nytt kartsystem (planavd)	0	360	360	400	41
Nytt bygglovsarkiv	0	350	350	1 000	650
Markreserv	0	10 304	10 304	15 000	4 696
Tyresö Strand	0	1 917	1 917	1 500	-417
Tyresö Centrum	0	186	186	2 100	1 915
Östra Tyresö	0	624	624	1 500	876
Bollmora	0	0	0	200	200
Trollbäcken	0	0	0	200	200
GIS-projekt	0	200	200	376	176
Mätutrustning	0	0	0	968	968
Förbättring kartunderlag	0	287	287	326	39
Udby gård	0	1 490	1 490	2 831	1 341
	0	15 717	15 717	26 401	10 684

Servicekontoret

LÖPA	0	2 714	2 714	1 000	-1 714
It-projekt IAM	0	1 062	1 062	1 000	-62
	0	3 776	3 776	2 000	-1 776

Kansli och personalkontor

Nytt ärendehanteringssystem	0	1 633	1 633	1 000	-633
Kompakthyllor	0	367	367	350	-17
	0	2 000	2 000	1 350	-650

Kultur- och fritidsnämnden

Inv. nya föreningsgården	0	27	27	20	-7
Möbler bibliotek 2009	0	76	76	85	9
Städmaskin Bollmorahallen	0	59	59	109	50
Motionsspår barnsjön	0	0	0	1 300	1 300
Belysning cykelstråk	0	0	0	286	286
	0	162	162	1 800	1 638

Gymnasie- och arbetsmarknadsnämnden

Invent frisörutbildning					
gymnasiet	0	435	435	445	10
Till förfogande	0	0	0	500	500
	0	435	435	945	510

Barn- och utbildningsnämnden

It-datorer grundskola	0	5	5	200	195
Skolkök 2009	0	90	90	300	210

KOMMUNENS EKONOMI

Skolhälsovård 2009	0	178	178	1 000	822
Investering Nyboda skola	0	453	453	500	47
	0	726	726	2 000	1 274
<u>Socialnämnden</u>					
Äldreboende egen regi	0	655	655	2 000	1 346
	0	655	655	2 000	1 346
SAMMANLAGT	16 111	149 922	133 811	270 819	137 008



RESULTATRÄKNING TYRESÖ KOMMUN

Belopp i mkr	2009	2008	2007
Verksamhetens intäkter (not 1)	421,4	393,0	371,4
Verksamhetens kostnader (not 1)	-2 035,1	-1 966,6	-1 853,7
Avskrivningar (not 2)	-62,9	-61,1	-59,5
Verksamhetens nettokostnad	-1 676,6	-1 634,7	-1 541,8
Skatteintäkter (not 3)	1 628,5	1 589,6	1 501,6
Generella statsbidrag och utjämning (not 4)	43,2	49,4	100,5
Fastighetsavgift	59,9	55,2	-
Finansiella intäkter (not 5)	4,6	6,1	5,8
Finansiella kostnader (not 6)	-13,6	-21,5	-14,3
Resultat före extraordinära poster	46,0	44,1	51,8
Extraordinära intäkter	-	-	-
Extraordinära kostnader	-	-5,1	-
ÅRETS RESULTAT	46,0	39,0	51,8

KASSAFLÖDESANALYS TYRESÖ KOMMUN

	2009	2008	2007
<i>Den löpande verksamheten</i>			
Resultat efter finansiella poster	46,0	39,0	51,8
Justering för poster som inte ingår i kassaflödet	8,2	21,5	21,2
Kassaflöde före förändringar av rörelsekapital	54,2	60,5	73,0
Förändringar av rörelsekapital			
Ökning(-)/minskning(+) av förråd	-0,3	0,0	2,4
Ökning(-)/minskning(+) av rörelsefordringar	-14,4	47,8	-50,5
Ökning(+)/minskning(-) av rörelseskulder	121,1	-54,5	58,3
Kassaflöde från den löpande verksamheten	160,6	53,8	83,2
<i>Investeringsverksamheten</i>			
Investeringar i immateriella anläggningstillgångar	0,0	0,0	0,0
Investeringar i materiella anläggningstillgångar	-71,0	-75,2	-167,0
Kassaflöde från investeringsverksamheten	-71,0	-75,2	-167,0
<i>Finansieringsverksamheten</i>			
Amortering av låneskulder / ökning av lån	-14,9	-20,4	39,9
Utdelning	-	-	-
Kassaflöde från finansieringsverksamheten	-14,9	-20,4	39,9
Årets kassaflöde	74,7	-41,8	-43,9
Likvida medel vid årets början	5,7	47,5	91,4
Summa likvida medel vid årets slut	80,4	5,7	47,5

BALANSRÄKNING TYRESÖ KOMMUN

Belopp i mkr	2009	2008	2007
TILLGÅNGAR			
Anläggningstillgångar			
Materiella anläggningstillgångar			
Mark, byggnader och tekniska anläggningar (not 7)	1 061,2	996,5	944,4
Maskiner och inventarier (not 8)	57,3	51,0	43,3
Summa materiella anläggningstillgångar	1 118,5	1 047,5	987,7
Finansiella anläggningstillgångar			
Aktier och andelar (not 9)	80,4	80,4	66,5
Långfristiga fordringar (not 10)	3,1	2,0	2,7
Summa finansiella anläggningstillgångar	83,5	82,4	69,2
Summa anläggningstillgångar	1 202,0	1 129,9	1 056,9
Omsättningstillgångar			
Exploateringsstillgångar (not 11)	65,8	65,5	65,5
Kortfristiga fordringar (not 12)	102,7	89,4	136,5
Kassa, bank (not 13)	80,4	5,7	47,5
Summa omsättningstillgångar	248,9	160,6	249,5
SUMMA TILLGÅNGAR	1 450,9	1 290,5	1 306,4
EGET KAPITAL, AVSÄTTNINGAR OCH SKULDER			
Eget kapital (not 14)	617,2	571,2	532,2
(varav årets resultat)	46,0	39,0	51,8
Avsättningar			
Avsättningar för pensioner och liknande förpliktelser (not 15)	109,8	98,7	80,8
Övriga avsättningar (not 16)	54,5	57,5	55,3
Summa avsättningar	164,3	156,2	136,1
Skulder			
Långfristiga skulder (not 17)	335,0	349,9	370,3
Kortfristiga skulder (not 18)	334,4	213,3	267,8
Summa skulder	669,4	563,2	638,1
SUMMA EGET KAPITAL, AVSÄTTNINGAR OCH SKULDER	1 450,9	1 290,6	1 306,4
PANTER OCH ANSVARFÖRBINDELSER			
Panter och därmed jämförliga säkerheter (not 19)	1 304,3	1 384,0	1 391,7
Ansvarförbindelser (not 20)	1 016,5	1 024,8	984,4
SUMMA PANTER OCH ANSVARFÖRBINDELSER	2 320,8	2 408,8	2 376,1
Skulder i %	46	44	49
Soliditet i %	43	44	41

NOTER TYRESÖ KOMMUN

Not 1 Verksamhetens intäkter och kostnader

Belopp i mkr	2009	2008	2007
INTÄKTER			
Konsumtionsavgifter VA	75,5	67,6	61,7
Anslutningsavgifter VA	3,2	5,5	7,2
Barnomsorgsavgifter	29,2	28,6	29,5
Socialomsorgsavgifter	5,0	4,6	4,3
Måltidsavgifter	9,6	8,9	8,6
Övriga avgifter	34,1	18,0	20,0
Hyror och arrenden	54,9	52,7	41,6
Försäljning	8,4	19,5	17,7
Bidrag	151,8	144,0	135,6
Interkommunalintäkter	41,0	39,1	37,6
Övriga intäkter	8,7	4,5	7,6
Summa intäkter	421,4	393,0	371,4
KOSTNADER			
Material och varor	-76,9	-76,8	-85,4
Löner	-759,6	-739,6	-732,3
Sociala avgifter enligt lag och avtal	-265,8	-272,3	-267,9
Pensionsutbetalning och ökning	-71,6	-68,4	-67,6
Förändring semesterlöneskuld	+2,8	-2,2	-0,3
Övriga personalkostnader	-16,6	-20,3	-17,8
Hyror och övriga fastighetskostnader	-100,0	-96,3	-85,0
Underhålls- och vattenavgifter	-79,0	-79,8	-82,8
Renhållnings- och vattenavgifter	-40,4	-38,8	-37,7
Försörjningsstöd	-28,3	-22,1	-22,6
Köp av verksamheter och övriga tjänster	-538,4	-492,8	-424,0
Bidrag och transfereringar	-61,3	-57,2	-30,3
Summa kostnader	-2 035,1	-1 966,6	-1 853,7

Not 2 Avskrivningar

Avskrivningar har skett planenligt enligt nominell metod och påbörjas efter avslutad investering. Kommunen tillämpar individuell prövning av avskrivningstid vid behov, men stödjer sig mot de gamla avskrivningsrekommendationerna från Svenska Kommunförbundet.

Belopp i mkr	2009	2008	2007
Mark, byggnader och tekniska anläggningar	-53,8	-51,7	-50,2
Maskiner och inventarier	-9,1	-9,4	-9,3
Summa	-62,9	-61,1	-59,5

Not 3 Skatteintäkter

Belopp i mkr	2009	2008	2007
Kommunalskatt	1 678,1	1 602,5	1 482,8
Slutavräkning	-49,6	-12,9	18,8
Summa skatteintäkter	1 628,5	1 589,6	1 501,6

Not 4 Generella statsbidrag och utjämning

Belopp i mkr	2009	2008	2007
Inkomstutjämning	33,5	46,5	50,7
Kostnadsutjämning	51,8	42,5	31,2
Regleringsbidrag	-20,7	-19,2	37,8
Utjämning LSS	-21,4	-20,4	-19,2
Summa generella statsbidrag och utjämning	43,2	49,4	100,5

Not 5 Finansiella intäkter

Belopp i mkr	2009	2008	2007
Aktieutdelning kommunägda bolag	0,7	0,8	0,7
Ränteutgifter	0,1	1,2	1,5
Ränteutgifter på utlämnade lån	0,3	0,6	0,3
Ränteutgifter på kundfordringar	0,2	0,2	0,1
Övriga finansiella intäkter	3,3	3,3	3,2
Summa finansiella intäkter	4,6	6,1	5,8

Not 6 Finansiella kostnader

Belopp i mkr	2009	2008	2007
Räntekostnader på upptagna lån	-11	-18,9	-12,5
Räntekostnader på pensionskuld	-2,2	-2,4	-1,6
Räntekostnader på leverantörsskulder	-0,1	-0,1	-
Övriga finansiella kostnader	-0,3	-0,1	-0,2
Summa finansiella kostnader	-13,6	-21,5	-14,3

KOMMUNENS EKONOMI

Not 7 Mark, byggnader och tekniska anläggningar

Belopp i mkr	2009	2008	2007
Ing. anskaffningsvärde	1 553,9	1 298,1	1 233,3
Årets investeringar	65,5	255,8	74,2
Årets försäljningar		-	-11,6
Årets omklassificeringar		-	2,2
Utgående anskaffningsvärde	1 619,4	1 553,9	1 298,1
Ingående ackumulerade avskrivningar	-676,2	-624,5	-574,3
Årets avskrivningar	-53,8	-51,7	-50,2
Ingående ackumulerade nedskrivningar	-3,2	-3,2	-3,2
Årets nedskrivningar		-	-
Utg. ned- och avskrivningar	-733,2	-679,4	-627,7
Pågående projekt	175,0	122,0	274,0
Utg. bokfört värde	1 061,2	996,5	944,4

Not 8 Maskiner och inventarier

Belopp i mkr	2009	2008	2007
Ing. anskaffningsvärde	233,5	214,7	194,9
Årets investeringar	6,9	18,8	20,3
Årets försäljningar		-	-0,5
Utgående anskaffningsvärde	240,4	233,5	214,7
Ingående ackumulerade avskrivningar	-185,5	-176,1	-166,8
Årets avskrivningar	-9,1	-9,4	-9,3
Ing.ack. nedskrivningar	-2,1	-0,6	-0,6
Årets nedskrivningar		-1,5	-
Utg. ned- och avskrivningar	-196,7	-187,6	-176,7
Pågående projekt	13,6	5,1	5,3
Utg. bokfört värde	57,3	51,0	43,3

Not 8a Nettoinvesteringar

Belopp i mkr	2009	2008	2007
Investeringar enligt not 7, 8 och 9	72,4	274,6	94,5
Förändring av pågående arbete enligt not 7 och 8	61,5	-152,2	132,5
Justering av ingående balans		-	-
Summa nettoinvesteringar	133,9	122,4	227,0
Exploateringsstillgångar	0,3	0,0	-2,4
Summa Investeringar	134,2	122,4	224,6

Not 9 Aktier och andelar (tkr)	Aktier		
	Antal	Nom värde	Bokfört värde
AB Tyresö Bostäder	15 000	15 000	50 000
Tyresö Näringslivs AB	2 000	2 506	2 506
Kommentusgruppen	6	1	1
AB Världsljus		275	275
Stockholms Mark- och Lokaliseringsbolag	4	1	4
C3L i Tyresö AB	1000	100	100
Stockholmsregionens Försäkrings AB	41 476	100	4 148
Summa		17 983	57 034

I samband med att Tyresö Bostäder AB bildades förvärvade kommunen samtliga aktier i bolaget genom att aktier tecknades för 15 mkr, ett villkorat aktieägartillskott på 70 mkr tillskötts och en fordran på 15 mkr skrevs av. Utgiften för aktiernas förvärvande uppgick därmed till 100 mkr. Den ursprungliga fordran på 70 mkr, avseende det villkorliga aktieägartillskottet är betald i sin helhet.

Not 9 Aktier och andelar

Belopp i mkr	2009	2008	2007
Aktier	57,0	57,0	53,1
Del i bostadsrätter	10,4	10,4	10,4
Tyrestaskogen, grundfond	3,0	3,0	3,0
Tyresö Näringslivs AB	10,0	10,0	-
Summa	80,4	80,4	66,5

Not 10 Långfristiga fordringar

Belopp i mkr	2009	2008	2007
Utlämnade gatukostnadslån	3,6	2,4	3,0
Avgår kortfristig del av långfristigt lån	-0,5	-0,4	-0,3
Övriga långfristiga fordringar		-	-
Summa	3,1	2,0	2,7

Not 11 Exploateringsstillgångar

Belopp i mkr	2009	2008	2007
Exploateringsmark			
Trollbäcken	4,8	4,8	4,8
Bollmora	11,2	11,2	11,2
Tyresö Strand	48,5	48,5	48,5
Östra delarna av Tyresö	1,0	1,0	1,0
Presentartiklar och gåvor	0,3	-	-
Summa	65,8	65,5	65,5

Not 12 Kortfristiga fordringar

Belopp i mkr	2009	2008	2007
Skatteavräkning	2,3	4,1	10,1
Interimsfordringar	47,0	44,6	78,1
Kundfordringar	29,1	20,1	19,6
Momsfordran	7,1	10,7	17,8
Övriga kortfristiga fordringar	17,1	10,4	11,0
Kortfristig del av långfristigt lån	0,5	0,4	0,3
Värdereglering av kundfordringar	-0,5	-0,9	-0,4
Summa	102,6	89,4	136,5

KOMMUNENS EKONOMI

Not 13 Kassa och bank

Belopp i mkr	2009	2008	2007
Handkassor	0,2	0,2	0,1
Postgirot	6,6	5,2	4,9
Bankmedel, övriga banker*	73,6	0,3	42,5
Summa	80,4	5,7	47,5

* I posten "Bankmedel, övriga banker" har för 2008 checkräkningskontot lyfts över till skuldsidan då saldot är negativt och detta ska klassificeras som långfristig skuld.

Not 14 Eget kapital

Belopp i mkr	2009	2008	2007
Ingående kapital enligt balansräkningen	571,2	532,2	480,5
Periodens resultat	46	39,0	51,8
Summa	617,2	571,2	532,3

Not 15 Avsättning för pensioner och liknande förpliktelse

Belopp i mkr	2009	2008	2007
Pensionsskuld	109,0	96,7	78,9
Visstid, garantipersoner	0,8	2,0	1,9
Summa	109,8	98,7	80,8

Not 16 Övriga avsättningar

Belopp i mkr	2009	2008	2007
Semesterlön m m	54,5	57,5	55,3
Summa	54,5	57,5	55,3

Not 17 Långfristiga skulder

Belopp i mkr	2009	2008	2007
Ingående låneskuld	349,9	370,3	330,4
Nyupplåning under året	-14,9	-35,3	40,0
Årets amortering		-	-0,1
Checkräkningskredit		14,9	-
Summa	335,0	349,9	370,3
Låneskuldens struktur/förfalldatum			
Kreditgivare			
Nordea Hypotek	145,0	175,0	175,0
Swedbank/Föreningssparbanken	110,0	94,9	115,4
Dexia Credit Local	80,0	80,0	80,0
Summa	335,0	349,9	370,4

Rörliga lån	90,0	104,9	165,0
Lån som förfaller 2008		-	100,4
Lån som förfaller 2009	0	14,9	35,0
Lån som förfaller 2010	155,0	155,0	155,0
Lån som förfaller 2011	180,0	180,0	80,0
Summa	335,0	349,9	370,4
Genomsnittsräntan i procent per den 31 december	3,52	3,65	3,78

Checkräkningskredit uppgår till 200 mkr varav 0 mkr är utnyttjad i bokslutet 2009.

Not 18 Kortfristiga skulder

Belopp i mkr	2009	2008	2007
Leverantörsskulder	51,8	56,2	118,7
Personalens källskatt	15,8	16,2	17,2
Arbetsgivaravgifter	18,5	19,1	19,5

Upplupen skattekostnad	59,8	-	-
Upplupna pensionskostnader	33,8	31,7	34,1
Upplupen löneskatt	16,0	8,5	8,3
Upplupna räntekostnader	1,6	2,7	2,9
Övriga Interimsskulder	110,8	52,2	48,1
Övriga skulder	26,2	26,6	19,0
Summa	334,3	213,2	267,8

Not 19 Panter och därmed jämförliga säkerheter

Belopp i mkr	2009	2008	2007
Långa lån			
Tyresö Bostäder AB	1255,0	1 334,6	1 334,6
Tyresö Rackethall AB	0,9	1,2	1,5
Brf Hanviken (Aniara)	35,5	35,4	35,4
Brf Laken	10,0	10,0	10,0
Övriga långa lån	0,3	0,1	0,1
Summa långa lån	1 301,7	1 381,3	1 381,6

Förlustansvar

Statliga lån	2,6	2,7	10,0
SBAB		-	0,1
Summa förlustansvar	2,6	2,7	10,1

Summa panter och liknande 1 304,3 1 384,0 1 391,7

Not 20a Ansvarsförbindelser

Belopp i mkr	2009	2008	2007
Leasing och hyresåtaganden			
Inom 1 år	21,9	21,9	22,30
Senare än 1 år men inom 5 år	66,2	87,8	88,10
Senare än 5 år	144,5	144,5	116,10
Summa	232,6	254,2	226,50

Uppräknad med ett medeltal (4,9) av indexökning mellan åren 2001 till 2008.

Not 20b Ansvarsförbindelser

Belopp i mkr	2009	2008	2007
Pensionsförpliktelser som inte har tagits upp bland skulder eller avsättningar:			
Pensionsskuld	764,4	751,3	738,5
Pensionsskuld Södertörns	19,5	19,3	19,4
Brandförsvarsförbund			
Summa pensionsförpliktelser	783,9	770,6	757,9

Övriga ansvarsförbindelser

Leasingavtal (not 20a)	232,6	254,2	226,5
Summa, övriga ansvarsförbindelser	232,6	254,2	226,5

Summa ansvarsförbindelser 1 016,5 1 024,8 984,4

Summa panter och ansvarsförbindelser (not 20 och not 21) 2 320,8 2 408,8 2 376,1

RESULTATRÄKNING KONCERNEN

Belopp i mkr	2009	2008	2007
Verksamhetens intäkter	629,0	595,5	574,5
Verksamhetens kostnader	-2 161,2	-2 045,5	-1 966,4
Avskrivningar	-90,7	-88,4	-85,8
Verksamhetens nettokostnad	-1 622,9	-1 538,4	-1 477,7
Skatteintäkter	1 628,5	1 589,6	1 501,6
Generella statsbidrag och utjämning	43,2	49,4	100,5
Fastighetsavgift	59,9	55,2	-
Finansiella intäkter	1,3	3,3	3,0
Finansiella kostnader	-54,5	-80,5	-67,3
Resultat före extraordinära poster	55,5	78,6	60,1
Extraordinära intäkter	-	-	-
Extraordinära kostnader	-	-5,1	-
ÅRETS RESULTAT	55,5	73,5	60,1

KASSAFLÖDESANALYS KONCERNEN

	2009	2008	2007
<i>Den löpande verksamheten</i>			
Resultat efter finansiella poster	55,5	73,5	60,1
Justering för poster som inte ingår i kassaflödet	38,9	25,1	50,7
Kassaflöde före förändringar av rörelsekapital	94,4	98,6	110,8
Förändringar av rörelsekapital			
Ökning (-)/minskning (+) av förråd	-0,1	0,0	2,5
Ökning (-)/minskning (+) av rörelsefordringar	-2,2	40,7	-51,8
Ökning (+)/minskning (-) av rörelseskulder	125,5	-60,6	70,4
Kassaflöde från den löpande verksamheten	217,6	78,7	131,9
<i>Investeringsverksamheten</i>			
Investeringar i immateriella anläggningstillgångar	-	-	-
Investeringar i materiella anläggningstillgångar	-89,4	-100,2	-270,0
Kassaflöde från investeringsverksamheten	-89,4	-100,2	-270,0
<i>Finansieringsverksamheten</i>			
Amortering av låneskulder	-94,8	-10,4	101,2
Utdelning	-	-	-
Kassaflöde från finansieringsverksamheten	-94,8	-10,4	101,2
Årets kassaflöde	33,4	-31,9	-37,0
Likvida medel vid årets början	49,2	81,1	118,0
Summa likvida medel vid årets slut	82,6	49,2	81,1

BALANSRÄKNING KONCERNEN

Belopp i mkr	2009	2008	2007
TILLGÅNGAR			
Materiella anläggningstillgångar			
Mark, byggnader och tekniska anläggningar (not 1)	2 597,7	2 541,2	2 466,2
Maskiner och inventarier (not 2)	62,4	57,5	49,2
Summa materiella anläggningstillgångar	2 660,1	2 598,7	2 515,4
Finansiella anläggningstillgångar			
Aktier och andelar (not 3)	17,8	17,8	14,0
Långfristiga fordringar (not 4)	17,6	19,6	34,0
Summa finansiella anläggningstillgångar	35,4	37,4	48,0
Summa anläggningstillgångar	2 695,5	2 636,1	2 563,4
Omsättningstillgångar			
Förråd, exploateringsstillgångar m m	78,1	78,2	65,9
Kortfristiga fordringar	98,8	96,6	138,1
Kassa, bank	82,6	49,2	81,1
Summa omsättningstillgångar	259,5	224,0	285,1
SUMMA TILLGÅNGAR	2 955,0	2 860,1	2 848,5
EGET KAPITAL, AVSÄTTNINGAR OCH SKULDER			
Eget kapital (not 5)			
(varav årets resultat)	55,5	73,5	60,1
Avsättningar			
Avsättningar för pensioner och liknande förpliktelser (not 6)	109,8	98,7	80,8
Övriga avsättningar (not 7)	92,1	94,8	92,9
Summa avsättningar	201,9	193,5	173,7
Skulder			
Långfristiga skulder (not 8)	1590,0	1 684,5	1 704,9
Kortfristiga skulder	392,2	266,7	328,9
Summa skulder	1 982,2	1 951,2	2 033,8
SUMMA EGET KAPITAL, AVSÄTTNINGAR OCH SKULDER	2 955,0	2 860,1	2 848,5
PANTER OCH ANSVARSFÖRBINDELSER			
Panter och därmed jämförliga säkerheter (not 9)	59,2	117,0	117,3
Ansvarsförbindelser (not 10)	997,2	1 005,7	965,2
SUMMA PANTER OCH ANSVARSFÖRBINDELSER	1 056,4	1 122,7	1 082,5
Skulder i %	67	68	71
Soliditet i %	26	25	23

Not 1 Mark, byggnader och tekniska anläggningar

Belopp i mkr	2009	2008	2007
Ingående			
anskaffningsvärde	3 61,3	3 013,6	2 946,4
Årets investeringar	132,4	387,2	76,6
Årets försäljningar	-	-39,7	-11,5
Årets omklassificeringar	-	-	2,1
Utgående			
anskaffningsvärde	3 493,7	3 361,1	3 013,6
Ingående ackumulerade avskrivningar	-991,1	-919,9	-846,0
Årets försäljningar	0	6,0	-
Årets avskrivningar	-80,1	-76,8	-73,9
Utgående avskrivningar	-1 071,2	-990,7	-919,9
Ingående ackumulerade nedskrivningar	-12,5	-12,5	-12,5
Utgående nedskrivningar	-12,5	-12,5	-12,5
Pågående projekt	187,7	183,3	385,1
Utgående bokfört värde	2 597,7	2 541,2	2 466,3

Not 2 Maskiner och inventarier

Belopp i mkr	2009	2008	2007
Ingående			
anskaffningsvärde	250,9	228,9	211,5
Årets investeringar	7,9	21,7	21,1
Årets försäljningar	0	-0,2	-3,7
Utgående			
anskaffningsvärde	258,8	250,4	228,9
Ingående ackumulerade avskrivningar	-196,5	-184,3	-176,1
Årets försäljningar	-	-	3,7
Årets avskrivningar	-11,4	-11,6	-11,9
Utgående avskrivningar	-207,9	-195,9	-184,3
Ingående ackumulerade nedskrivningar	-2,1	-0,6	-0,6
Årets nedskrivningar	-	-1,5	-
Utgående nedskrivningar	-2,1	-2,1	-0,6
Pågående projekt	13,6	5,1	5,2
Utgående bokfört värde	62,4	57,5	49,2

Not 3 Aktier och andelar

Minimering har skett med värdet av kommunens aktier och bolagens som ingår i koncernen

Belopp i mkr	2009	2008	2007
Aktier och andelar	4,4	4,4	0,6
Del i bostadsrätter	10,4	10,4	10,4
Tyrestaskogen, grundfond	3,0	3,0	3,0
Utgående bokfört värde	17,8	17,8	14,0

Not 4 Långfristiga fordringar

Belopp i mkr	2009	2008	2007
Utlämnat gatukostnadsån	3,6	2,4	3,0
Avgår kortfristig del av långfristig lån	-0,5	-0,4	-0,3
Övr långfristiga fordringar	14,5	17,6	31,3
Utgående bokfört värde	17,6	19,6	34,0

Not 5 Eget kapital

Belopp i mkr	2009	2008	2007
Ingående kapital enligt balansräkning*	715,4	641,0	580,9
Tillkommande eget kapital	-	0,9	-
Årets resultat	55,5	73,5	60,1
Utg eget kapital justerat i enlighet med ny princip	770,9	715,4	641,0

*Justerat för Fastighetsbolaget Maria Soifa AB

Not 6 Avsättningar för pensioner och liknande förpliktelser

Belopp i mkr	2009	2008	2007
Pensionsskuld	109,0	96,7	78,9
Visstid, garantipension	0,8	2,0	1,9
Summa	109,8	98,7	80,8

Not 7 Övriga avsättningar

Belopp i mkr	2009	2008	2007
Semesterlön	54,5	57,5	55,3
Övriga avsättningar	37,6	37,3	37,6
Summa	92,1	94,8	92,9

Not 8 Långfristiga skulder

Belopp i mkr	2009	2008	2007
Skulder till kreditinstitut	1255,0	1 334,6	1 334,6
Upptagna lån	335,0	349,9	370,3
Övriga långfristiga skulder	0,0	0,0	0,0
Summa	1 590,0	1 684,5	1 704,9

Not 9 Panter och därmed jämförliga säkerheter

Belopp i mkr	2009	2008	2007
Långa lån			
Fastighetsinteckningar	10,0	67,6	67,6
Brf Hanviken (Aniara)	35,4	35,4	35,4
Brf Laken	10,0	10,0	10,0
Tyresö Rackethall AB	0,9	1,2	1,5
Övriga långa lån	0,3	0,1	0,1
Förlustansvar statliga lån	2,6	2,7	2,7
Summa panter och liknande	59,2	117,0	117,3

Not 10 Ansvarsförbindelser

Belopp i mkr	2009	2008	2007
Leasing och hyresåtaganden			
Inom 1 år	21,9	21,9	22,3
Senare än 1 år, inom 5 år	66,2	87,8	88,1
Senare än 5 år	144,5	144,5	116,1
Summa	232,6	254,2	226,5

Belopp i mkr	2009	2008	2007
--------------	------	------	------

Pensionsförpliktelser som inte tagits upp bland skulder eller avsättningar:

Pensionsskuld	764,4	751,3	738,5
Garantiåtagande Fastigo	0,2	0,2	0,2
Leasing och hyresåtaganden*	232,6	254,2	226,5
Summa ansvarsförbindelser	997,2	1 005,7	965,2

Summa panter och ansvarsförbindelser (not 9 och not 10)	1 056,4	1 122,7	1 082,5
--	----------------	----------------	----------------

REVISIONSBERÄTTELSE FÖR ÅR 2009

Vi har granskat kommunens styrelser och nämnders verksamhet och genom utsedd lekmanarevisor i Tyresö Bostäder AB, Tyresö Näringslivs AB och Fastighetsbolaget Maria Sofia AB verksamheten i dessa företag under år 2009. Granskningsrapporterna bifogas.

Granskningen har såvitt avser kommunen utförts enligt kommunallagen, god revisionsbedömning i kommunal verksamhet och kommunens revisionsreglemente. Granskningen har haft den omfattning och inriktning samt givit det resultat som redovisas i bilagan "Revisorernas verksamhetsberättelse 2009".

Revisorerna skall utifrån kommunallagen bedöma om resultatet i årsredovisningen är förenligt med de mål för den ekonomiska förvaltningen som fullmäktige beslutat om i årsbudget och flerårsplan. Bedömningen skall avse både de verksamhetsmål och finansiella mål som fullmäktige fastställt och som är av betydelse för god ekonomisk hushållning.

Kommunstyrelsens samlade bedömning i årsredovisningen är att årets verksamhet har genomförts på ett kostnadseffektivt sätt och att verksamhetens resultat överlag får betecknas som gott.

Vår sammanfattande bedömning är att årets verksamhetsmässiga och ekonomiska resultat så som det redovisas i årsredovisningen är förenligt med kommunfullmäktiges mål för den ekonomiska förvaltningen.

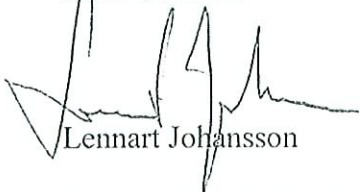
Vi **tillstyrker** att styrelsen och de övriga nämnderna och de förtroendevalda i dessa organ **beviljas ansvarsfrihet**.

Vi tillstyrker också att kommunens årsredovisning godkänns. Den är i allt väsentligt upprättad i enlighet med den kommunala redovisningslagen och god redovisningssed.

Tyresö den 31 mars 2010


Palle Carlsson


Bengt Verlestam


Lennart Johansson


Rolf Lovén


Birgitta Nådell

Till revisionsberättelsen hör bilagorna:

Revisorernas verksamhetsberättelse 2009, bilaga 1

De sakkunnigas rapporter, bilaga 2-7

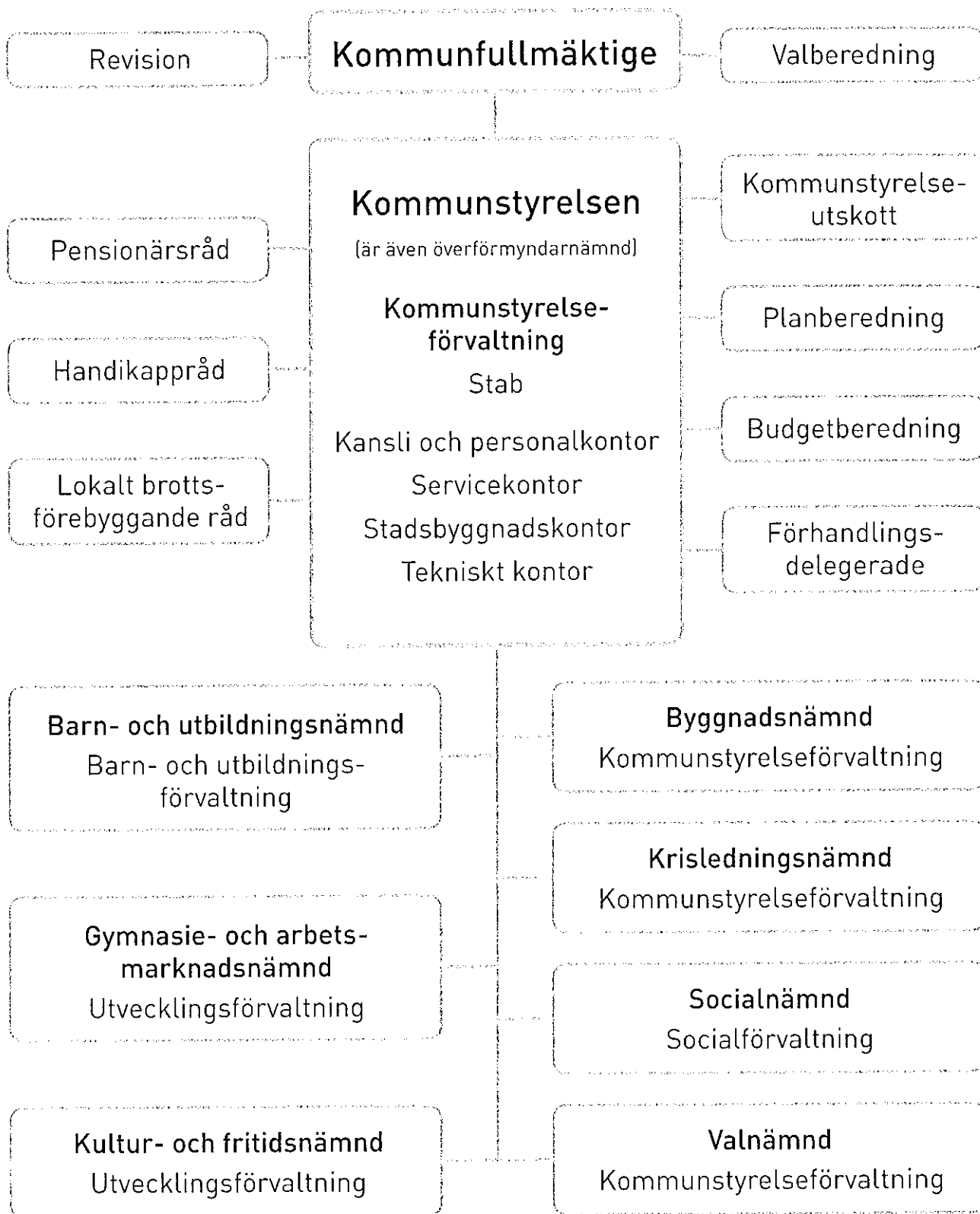
Lekmanarevisorernas granskningsrapport avseende Tyresö Bostäder AB, bilaga 8

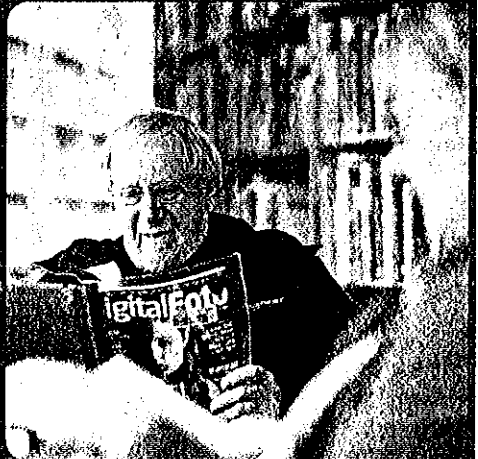
Lekmanarevisorernas granskningsrapport avseende Tyresö Näringslivs AB, bilaga 9

Lekmanarevisorernas granskningsrapport avseende Fastighetsbolaget Maria Sofia AB, bilaga 10



Tyresö kommuns politiska och administrativa organisation 2009





Produktion: Tyresö kommun nr 4011 Foto: Ulf Berglund, Niklas Ericson, Per-Åke Karlsson, Håkan Lindgren, Björn Quantz, Monica Torslund

tyresö kommun



Postadress 135 81 Tyresö
Besöksadress Marknadsgård 2
Telefon 08-5782 91 00
Fax 08-798 95 94
E-post kommun@tyreso.se
www.tyreso.se

1
87