

Tyresö kommun

Delårsbokslut per 31 augusti
Prognos för 2010

Till kommunstyrelsen 2010-09-20



tyresö kommun



1. INNEHÅLL	1
1.1 Konjunkturutveckling	1
1.2 Sverige i siffror	2
2. UTVECKLINGEN I TYRESÖ KOMMUN	2
2.1 Befolkningen i Tyresö Kommun	2
2.2 Arbetslösheten i Tyresö Kommun	2
2.3 Sjukfrånvaron	2
3. EKONOMISK UPPFÖLJNING PER 31 AUGUSTI 2010	4
3.2 Delårsresultat och prognos för året	4
3.3 Skatteintäkter och övrig finansförvaltning	4
3.4 Nämndernas driftsbudget	4
3.5 Resultat- och balansenheter	5
3.6 Investeringsuppföljning	5
3.7 Kommunala bolag	5
4. MÅLUPPFÖLJNING	5
5. DRIFTSREDOVISNING OCH RESULTATRÄKNING	10
UTFALL OCH PROGNOSE PER NÄMND/STYRELSE	12
Bilaga 1: Resultat- och balansräkning, inkl noter	
Bilaga 2: Balansräkning och finansieringsanalys budget och prognos 2010	
Bilaga 3: Investeringsuppföljning augusti 2010	
Bilaga 4: Resultatenheter	

1. Ekonomin i omvärlden

1.1 Konjunkturutveckling

Konjunkturen har förbättrats markant under 2010 i jämförelse med 2009. Svensk ekonomi växer nu betydligt snabbare än i omvärlden. BNP andra kvartalet var 4,2% starkare än motsvarande period i fjol. Det var starkare än väntat och utsikterna för resten av 2010 ser gynnsamma ut. SEB räknar med en tillväxt på 4,7%, Nordea spår en tillväxt på 4,2% och Konjunkturinstitutet på 4,3% på årsbasis. Under 2011 räknar dock såväl Nordea, SEB som Konjunkturinstitutet med inte fullt lika hög tillväxt. Vi pratar här om tillväxttal på mellan 2,8- 3,4% beroende på prognosmakare.

Enligt KI beräknas sysselsättningen öka med cirka 140 000 personer 2010-2012. Trots stark tillväxt kommer arbetslösheten att bli hög de närmaste åren. Den ekonomiska politiken behöver därför hållas fortsatt expansiv enligt KI. SEB räknar med en öppen arbetslöshet om 7,5% i slutet av 2012, vilket är cirka en procentenhet över lägstanivån under den föregående högkonjunkturen och ligger ganska nära den nivå som SEB kallar för jämviktsarbetslöshet. Starkare krona, låga löneavtal och en återhämtning i produktiviteten talar dock för att inflationen förblir låg under hela prognosperioden, dvs tom 2012.

Förutsättningarna för Riksbanken har i viss mån ändrats de senaste månaderna. Återhämtningen går snabbare än väntat. Samtidigt har regelverken kring Basel III mjukats upp och senarelagts. (Baselreglerna reglerar bland annat bankernas kapitaltäckning). SEB räknar med att Riksbanken höjer reporäntan vid varje penningpolitiskt möte under hösten och räntan når en nivå på 1,5 procent i februari 2011. Liknande bedömningar gör såväl Nordea som KI. Räntan förväntas fortsätta att stiga under både 2011 och 2012. Både Nordea och SEB ser risker i att de korta marknadsräntorna stiger mer i Sverige än i omvärlden och därmed bidrar till att stärka kronan, vilket gör det svårare för svenska exportföretag. Däremot bedöms effekterna av räntehöjningarna vad det gäller huspriser och privat konsumtion vara måttliga.

Sverige fortsätter att uppvisa starka offentliga finanser och statsbudgeten är nära balans redan i år. Detta skapar utrymme för en fortsatt expansiv finanspolitik efter valet och båda regeringsalternativen har också annonserat alltfler vallöften. SEB räknar med att oavsett vilket block som bildar regering kommer reformerna motsvara cirka 25 miljarder kronor, främst i form av lägre skatt till pensionärer och ökade bidrag till kommunsektorn. Även Nordea och KI gör liknande bedömningar om fortsatt expansiv finanspolitik.

Också i stora delar av omvärlden har den ekonomiska utvecklingen varit stark under årets första hälft, men återhämtningen går nu in i en lugnare fas. Liksom i Sverige är lagerutvecklingen en viktig faktor bakom inbromsningen senare i år. I flertalet OECD-länder har den ekonomiska politiken givits en mycket expansiv inriktning i syfte att stödja återhämtningen. Åtgärderna har dock bidragit till att statsfinanserna, som redan tidigare varit ansträngda på många håll, har försämrats. Finanspolitiken kommer att stramas åt i många OECD-länder de kommande åren. Detta verkar i sig återhållande på tillväxten 2011 och 2012. Stödpaketen från IMF, euroländerna och EU och aviserade finanspolitiska åtstramningspaket har minskat risken för en ny finansiell kris i euroområdet. Frågetecken kring den politiska förmågan att genomföra de nödvändiga åtstramningarna i några av de värst utsatta länderna, som Grekland, Spanien och Irland är dock fortfarande en osäkerhetsfaktor för den finansiella stabiliteten och återhämtningen. Mest troligt enligt KI är ändå att den ekonomiska återhämtningen fortsätter.

Den ekonomiska tillväxten i USA bromsar in, bland annat till följd en åtstramande finanspolitik. Hög arbetslöshet och ett behov för hushållen att öka sitt sparande håller tillbaka den privata sektorns efterfrågan de kommande åren. Återhämtningen tar därför lång tid också i USA, och penningpolitiken kommer vara fortsatt expansiv även där

1.2 Sverige i siffror

Materialet är hämtat från Konjunkturinstitutets senaste prognos och avser Sverige:

Årlig procentuell förändring när inte annat anges

Nyckeltal	2009	2010	2011	2012
BNP till marknadspris	-5,1	4,3	3,4	3,0
Antal arbetade timmar, 2	-2,6	1,7	1,0	1,1
Sysselsättning	-2,3	1,0	1,1	1,0
Arbetslöshet, 3	8,4	8,5	8,2	8,0
KPI	-0,3	1,1	1,6	2,1
KPIF ₆	1,9	2,0	1,3	1,5
Reporänta%, 5	0,25	1,00	1,75	2,75
Tioårig Statsobligationsränta%, 5	3,2	3,1	4,0	4,6
Kronindex (KIX), 5	120,3	113,1	111,1	109,1

1) Procent av BNP, 2)Kalenderkorrigerad, 3)Inkl. heltidsstuderande som sökt arbete i procent av arbetskraften, 4)Enligt konjunkturlönestatistiken, 5)Vid årets slut, 6)KPIF definieras som KPI med konstant räntesats för egnahemsägares räntekostnader.

2. Utvecklingen i Tyresö kommun

2.1 Befolkningen i Tyresö

Befolkningen i Tyresö kommun uppgick den 31 juli 2010 till 42 882 personer. Det är en ökning med 387 personer jämfört med samma tidpunkt förra året. Nettoinflyttningen är något större än vad som tidigare varit beräknat.

2.2 Arbetslösheten i Tyresö

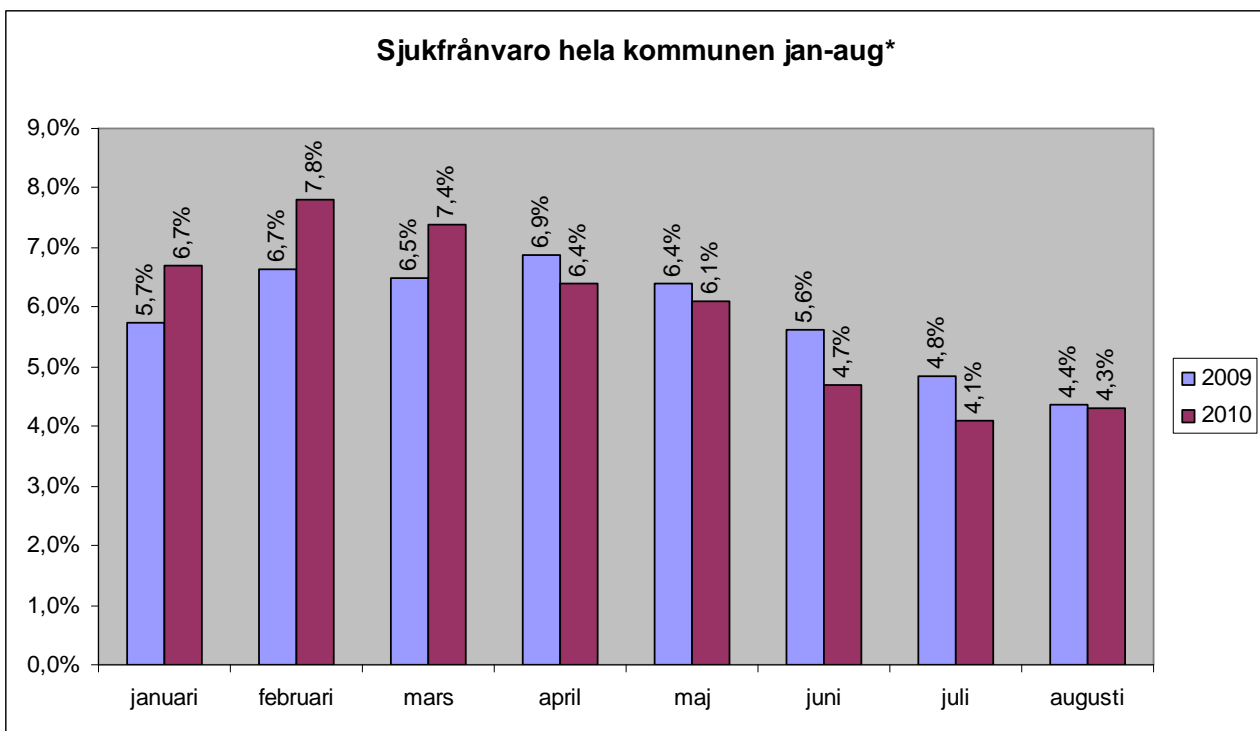
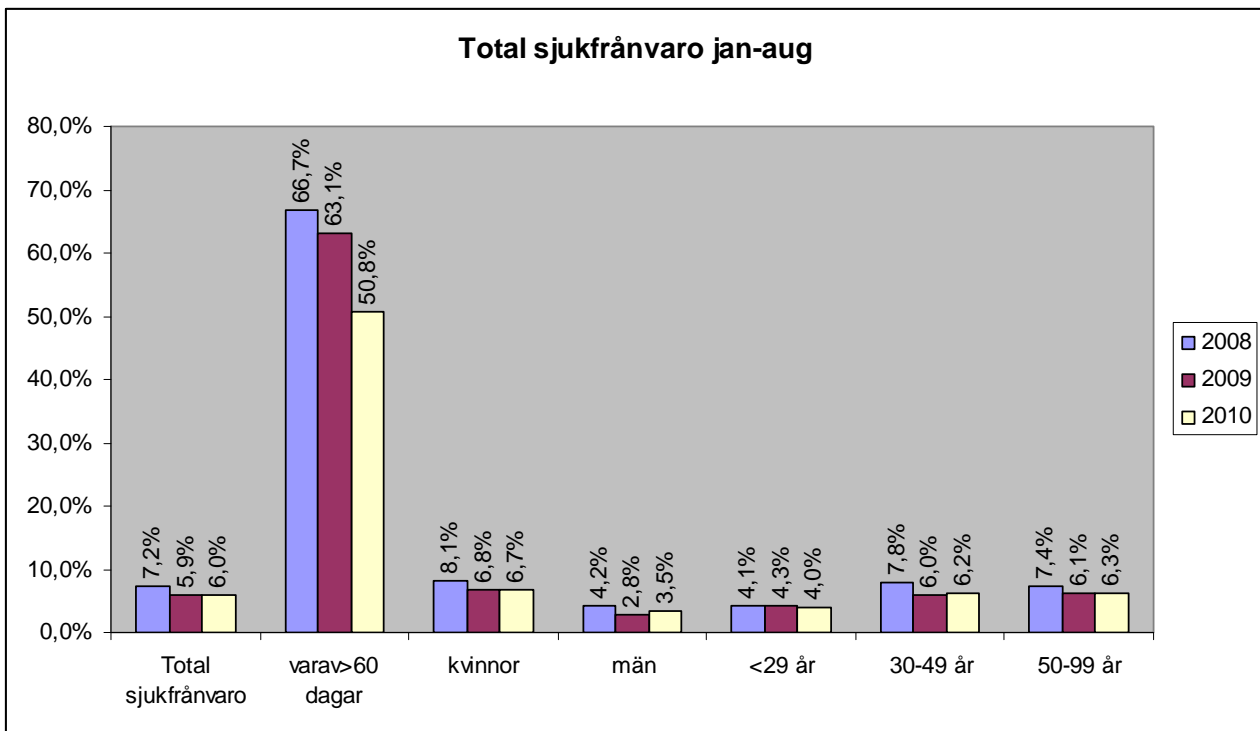
Den 31 augusti 2010 var 762 personer i Tyresö kommun inskrivna hos Arbetsförmedlingen vilket är en ökning med 141 personer jämfört med samma period förra året. Antalet arbetslösa motsvarar 2,9 procent av den arbetsföra befolkningen i kommunen. 291 personer, eller 1,1 %, befann sig i arbetsmarknadsprogram vid utgången av augusti, vilket är en ökning med 84 personer (0,3 procentenheter) jämfört med samma period 2009.

Antalet arbetslösa ungdomar har ökat med 41 personer till 189, det motsvarar en ökning med 1,0 procentenhet jämfört med augusti 2009. Ungdomar som befinner sig i arbetsmarknadsprogram har ökat från 43 personer per den sista augusti 2009 till 60 personer i år. Andelen ungdomar som befinner sig i arbetsmarknadsprogram motsvarar 1,7 procent och är en ökning med 0,4 procentenheter jämfört med samma period förra året.

2.3 Sjukfrånvaron

Den totala sjukfrånvaron är ungefär densamma som föregående år. Andelen långtidssjukfrånvaro mätt som andel av total sjukfrånvaro har dock minskat, vilket alltså innebär att den korta frånvaron har ökat. Det förefaller också vara så att sjukskrivningarna hade en tydligare peak i början av år 2010 i jämförelse med 2009. År 2009 var sjukskrivningsdagarna mer jämnt fördelade över året (Se diagram 2). Siffrorna baserar sig på alla anställda inklusive vikarier. Utvecklingen illustreras i följande diagram:

Diagram 1



*) Siffror för enskilda sjukmånader år 2008 tyvärr ej tillgängligt pga nytt PA-system

3. Ekonomisk uppföljning per 31 augusti 2010

3.1 Förutsättningar

Denna rapport innehåller ett delårsutfall för perioden januari – augusti 2010 samt en prognos för helårsresultatet. Samtliga väsentliga poster har periodiserats enligt anvisningar.

Utfallet av investeringarna efter årets första åtta månader presenteras i rapporten. Dessutom redovisas en helårsprognos för investeringarna. Med det som utgångspunkt görs en prognos för upplåningen för resten av året.

Utfallet per augusti och prognos för året gällande kommunens resultatenheter presenteras också.

3.2 Delårsresultat och prognos för året

Resultatet för Tyresö kommun per 31 augusti 2010 är + 77,2 miljoner, vilket är ett överskott för perioden på 53,3 miljoner.

Prognosen för året är ett resultat på + 46,5 miljoner, under förutsättning att kommunstyrelsens förslag till extra underhållsinsatser i kommunens lokaler godkänns av kommunfullmäktige. Då budgeterat resultat för 2010 är 36,8 miljoner innebär det ett överskott jämfört med budget på 9,7 miljoner.

De prognostiserade avvikelserna från budgeterade intäkter och kostnader förklaras närmare i följande avsnitt samt i de kommentarer som respektive förvaltning lämnat till de olika anslagen.

3.3 Skatteintäkter och övrig finansförvaltning

Sammantaget beräknas utfallet av skatteintäkter, fastighetsavgift, tillfälligt konjunkturstöd och utjämningsystem bli 31,8 miljoner högre än budgeterat.

Kostnaderna för pensioner prognostiseras bli bättre än budgeterat. De finansiella kostnaderna blir lägre än budgeterat. Dessutom är arbetsgivaravgiften lägre än budgeterat. Sammantaget prognostiseras därför den övriga finansförvaltningen bli 19,6 miljoner bättre än budgeterat. Ytterligare kostnad för anslutnings- och markarbeten enligt avtal om ny simhall beräknas till 5 miljoner. I prognosen ingår också en realisationsvinst på 4,5 miljoner.

Kostnader för de nya löneavtalen har bokats upp centralt under finansförvaltningen.

3.4 Nämndernas driftbudget

Kommunstyrelsens anslag redovisar sammantaget ett överskott på 4,9 miljoner per augusti. Till största delen hänförs detta överskott till kommundirektörens stab, stadsbyggnadskontoret, renhållning samt vatten och avlopp. I prognosen ingår extra underhållsinsatser på 7,2 miljoner. För helåret prognostiseras ett underskott på 26,5 miljoner pga det stora snöfallet under vintern.

Inom *gymnasie- och arbetsmarknadsnämnden* är utfallet efter åtta månader ett överskott på 2,3 miljoner. Främst beror överskottet på högre intäkter jämfört med budget. För helåret prognostiseras 0-resultat. Tyresö gymnasium förväntas gå med ett mindre underskott.

Kultur- och fritidsnämnden avslutar de första åtta månaderna med ett överskott på nästan 1,7 miljoner. Främst beror detta på lägre kostnader inom fritidsverksamheterna. Prognosen för året är +0,7 miljoner.

Barn- och utbildningsnämnden redovisar ett överskott för perioden på 17,8 miljoner kronor. Överskottet beror till stor del på att tilläggsanslaget från maj ännu inte börjat förbrukas. Nämndens prognos för året är i princip ett 0-resultat. Högre intäkter än budgeterat täcker upp de uttag av inarbetade överskott som görs av vissa resultatenheter.

Utfallet för *socialnämnden* efter åtta månader visar ett underskott på 8,2 miljoner. Ett mindre underskott förväntas för försörjningsstödet. De stora underskotten ligger inom äldreomsorgen. Både kostnaderna för externa platser och hemtjänsten överstiger budget kraftigt. Prognosen för året är ett underskott på 15,6 miljoner.

Utförligare beskrivningar från nämnderna finns längre fram i dokumentet.

3.5 Resultat- och balansenheter

Sammantaget hade kommunens resultat- och balansenheter en ingående balans vid årets början på -4,3 miljoner. Utfallet per augusti redovisar ett resultat på +9,5 miljoner.

Resultatenheterna redovisar en sammantagen prognos för året på -15,1 miljoner. Det innebär att prognosen för den utgående balansen 2010 blir -19,5 miljoner.

Centrumskolornas resultat 2010 prognostiseras till cirka -0,3 miljoner. Tillsammans med en negativ ingående balans från 2009 prognostiseras det ackumulerade utfallet till -9,0 miljoner.

I bilaga 4 redovisas en sammanställning över resultatenheterna.

3.6 Investeringsuppföljning

Investeringsutgifterna uppgår till 75,4 miljoner netto per augusti 2010. Om investeringsplanerna genomförs enligt prognos och driftresultatet blir + 46,5 miljoner enligt prognos, kommer upplåningen att öka med 91 miljoner under 2010. Det innebär att den totala upplåningen stiger från 335 miljoner 2009 till 426 miljoner 2010.

3.7 Kommunala bolag

Tyresö Bostäder visar ett resultat per den sista augusti för den ordinarie verksamheten på 3,9 miljoner.

4. Måluppföljning

Kommunstyrelsen

Samhällsbyggnad

Utveckla och förnya Tyresö centrum genom att starta byggandet av Dalgränds förlängning till Tyresövägen samt där anlägga en ny entrérandell.

Måluppfyllelse: Målet redan uppfyllt. Byggandet av Dalgränds förlängning har startat.

Starta byggandet av nya bostäder genom att bevilja bygglov för 200 bostäder, varav 50 enskilda villor/fritidshus.

Måluppfyllelse: Målet beräknas bli uppfyllt. Mer än 200 nya bostäder har beviljats bygglov 2010.

Öka andelen nöjda bygglovssökande med 10 %-enheter.

Måluppfyllelse: Målet beräknas ej bli uppfyllt. Senaste mätningen visar inte på så mycket högre andel nöjda bygglovssökanden.

Öka tillgängligheten till den offentliga miljön genom att undanröja enkelt avhjälpta hinder på kommunal mark inom stråket Tyresö centrum.

Måluppfyllelse: Målet beräknas bli uppfyllt.

Öka användningen av fossilfri elenergi i kommunens lokaler och verksamheter från 70 % till 100 %.

Måluppfyllelse: Målet beräknas bli uppfyllt. Ett avtal har tecknats som säkerställer fossilfri energi.

Vid utgången av 2010 ska 50 % av tjänsteresorna i kommunens verksamhet ske med miljöbilar.

Måluppfyllelse: Målet beräknas ej bli uppfyllt.

Service och information

Utveckla informationen till medborgare och omvärld genom att skapa och befästa nya kanaler och förbättra samordningen av kommunens informationsinsatser.

Måluppfyllelse: Målet redan uppfyllt.

Öka tillgängligheten till den information som kommunen ger till medborgarna via telefon. Andelen som får svar på en enkel fråga, via telefon skall öka från den senaste undersökningen 2008 där 65 procent fick kontakt.

Måluppfyllelse: Målet beräknas ej bli uppfyllt. Senaste mätningen visar inte på högre andel som fick kontakt.

Styrning och ledning

Samarbetet med övriga kommuner på Södertörn utvecklas för att effektivisera hanteringen av till exempel överförmyndarverksamhet, alkoholtillsyn och lönehantering.

Måluppfyllelse: Målet beräknas bli uppfyllt. Överförmynderiverksamheten övergår till ett gemensamt förbund 2011 och lönehanteringen har gemensamt system med andra kommuner.

Begränsa antalet medarbetare som gör inköp för kommunens räkning till högst 600 ”certifierade” inköpare innan årets utgång.

Måluppfyllelse: Målet beräknas bli uppfyllt.

Gymnasie- och arbetsmarknadsnämnden

Behålla andelen elever på Tyresö gymnasium med grundläggande behörighet för högskolan till 90 procent. (av de som slutfört sin utbildning)

Måluppfyllelse: Målet beräknas bli uppfyllt. Gymnasieskolan har under året omorganiserat personalen utifrån utbildningslagsprincipen. Bedömningen är att målet kommer att uppfyllas i och med att elevens utbildning sätts i fokus.

Inom verksamheten för C3L ska betyg G (Godkänd) eller bättre uppnås av minst 90 % av de studerande som slutfört grundläggande eller gymnasiala kurser.

Måluppfyllelse: Målet beräknas bli uppfyllt. Verksamheten fortsätter med sin strategi för att säkerställa att en fortsatt hög andel når målet eller mer.

Av de studerande som genomgår sammanhållen gymnasial yrkesinriktad utbildning eller KY-utbildning ska minst 80 % gå vidare till arbete eller högre studier.

Måluppfyllelse: Målet beräknas bli delvis uppfyllt. För att kunna säkerställa att måluppföljningen uppnås mäts målet 6 månader efter avslutad utbildning.

Av de arbetslösa som anvisas till arbetscentrum från arbetsförmedlingen ska minst 50 procent gå vidare till arbete eller studier. 40 procent av de personer som anvisas från socialförvaltningen skall gå vidare till arbete eller utbildning inom ett år.

Måluppfyllelse: Målet beräknas bli uppfyllt. Arbetscentrum fortsätter att intensifiera arbetet med att ”matcha” arbets sökande mot företag.

Alla ungdomar 18-24 år som står till arbetsmarknadens förfogande ska vara i arbete, utbildning eller aktiv arbetsmarknadsåtgärd inom 90 dagar. (som hänvisats till arbetscentrum)

Måluppfyllelse: Målet beräknas bli uppfyllt. Den 1 september 2010 startade arbetscentrum en verksamhet vid namn ”ung i tyresö”. Det sker i samarbete med socialförvaltningen, arbetsförmedlingen samt samordningsförbundet Östra Södertörn. Där syftet är att ge ungdomar bättre stöd och förutsättningar för att komma ut i arbete eller studier.

Av de arbetslösa flyktingar/invandrade ska 65 procent avslutas till arbete eller studier.

Måluppfyllelse: Målet beräknas bli uppfyllt. Från 1 december 2010 övergår ansvaret för flyktingarna till Arbetsförmedlingen. Det är ännu inte bestämt om hur samarbetet kommer att utformas.

Kultur- och fritidsnämnden

Öka antal lån av barnböcker med 5 %.

Måluppfyllelse: Målet beräknas bli uppfyllt. I budgetarbetet har biblioteket satsat på ökat mediaanslag för barnboksinköp.

Öka antal besökare till kulturarrangemang som arrangeras av kulturavdelningen med 5 %.

Måluppfyllelse: Målet beräknas bli uppfyllt. För att få fler besökare till kulturarrangemangen har utbudet ökats och breddats. Bland annat har våra regelbundna konsertserier i Kvarnhjulet flyttat till större lokaler samt utvecklat Tyresö festivalen till att bli en populärare festival med fler attraktioner.

Öka utbudet av fritidsaktiviteter för funktionshindrade barn och ungdomar.

Måluppfyllelse: Målet beräknas bli uppfyllt. För att kunna anpassa utbudet till barn och ungdomar med en funktionsnedsättning samverkar enheten med andra aktörer, bland annat med kommunens lokala föreningsliv, närliggande kommuner och olika nätverk. En broschyr ”Kultur och fritid för alla” som bygger på ett samarbete mellan Tyresö, Haninge och Nynäshamn har tagits fram och spridits.

Barn- och utbildningsnämnden

Förskola

Öka barnens delaktighet och inflytande i förskolan. Utvärderas via brukarenkät, fråga Mitt barns tankar och idéer tas tillvara. Måluppfyllelse nås om kommunsnittet uppgår till 3,6 (Resultat 2009: 3,5)

Måluppfyllelse: Målet beräknas ej bli uppfyllt. Måluppfyllelse nås om kommunsnittet uppgår till 3,6 Resultat februari 2010: 3,5.

Höja kvaliteten i utvecklingssamtalen i förskolan. Utvärderas via brukarenkät, fråga Utvecklingssamtalet gav tydlig information om mitt barns utveckling och lärande.

Måluppfyllelse nås om kommunsnittet uppgår till 3,7. (Resultat 2009: 3,6)

Måluppfyllelse: Målet beräknas ej bli uppfyllt. Måluppfyllelse nås om kommunsnittet uppgår till 3,7. Resultat februari 2010: 3,5.

Grundskola

Öka elevernas inflytande över sitt skolarbete. Utvärderas via brukarenkät, elevfråga Jag är med och planerar mitt skolarbete. Måluppfyllelse nås om kommunsnittet uppgår till 3,3 resp. 3,1 i skolår 5 och 8. (Resultat 2009: 3,2 resp. 3,0)

Måluppfyllelse: Målet beräknas bli uppfyllt. Måluppfyllelse nås om kommunsnittet uppgår till 3,3 resp. 3,1 i skolår 5 och 8. Särskolans arbete och resultat redovisas och analyseras i respektive enhets kvalitetsredovisning.

Resultat 2010: 3,4 och 3,1 för skolår 5 och 8.

Förbättra arbetsron i grundskolan. Utvärderas via brukarundersökning, elevfråga Det är arbetsro på lektionerna. Måluppfyllelse nås om kommunsnittet för elever i skolår 5 och 8 uppgår till 3,0 respektive 2,8 (Resultat 2009: 2,7 resp. 2,5)

Måluppfyllelse: Målet beräknas ej bli uppfyllt. Måluppfyllelse nås om kommunsnittet för elever i skolår 5 och 8 uppgår till 3,0 respektive 2,8. Särskolans arbete och resultat redovisas och analyseras i respektive enhets kvalitetsredovisning.

Resultat februari 2010: 2,9 och 2,5 för skolår 5 och 8.

Förbättra resultaten i grundskolan. Öka andelen elever som når behörighet till gymnasiets nationella program till 94 procent. (Preliminärt resultat 2009: 92,8 procent)

Måluppfyllelse: Målet beräknas ej bli uppfyllt. Resultat 2010: 91,8.

Fritidshem

Fritidshemmen ska förbättra informationen till föräldrarna. Utvärderas via brukarenkät, fråga Jag får kontinuerlig information om hur mitt barn har det på fritidshemmet. Måluppfyllelse nås om kommunsnittet i förskoleklass och skolår 2 uppgår till 3,0 (Resultat 2009: 2,9 resp. 2,6)

Måluppfyllelse: Målet beräknas ej bli uppfyllt. Måluppfyllelse nås om kommunsnittet i förskoleklass och skolår 2 uppgår till 3,0 Resultat februari 2010: 2,9 och 2,7 för förskoleklass och skolår 2. Resultat för arbetsåret 2010 inkommer våren 2011.

Samtliga verksamheter

Utveckla formerna för samverkan med näringsliv och närsamhälle. Utvärderas dels genom brukarenkät, fråga Lärarna använder skolans omgivning och näringsliv/närsamhälle i undervisningen, dels genom att samverkan beskrivs i enheternas kvalitetsredovisningar. Måluppfyllelse nås om kommunsnittet hos elever och föräldrar i skolår 5 uppgår till 3,5 (Resultat 2009: 3,4 resp. 3,3)

Måluppfyllelse: Målet beräknas bli delvis uppfyllt. Måluppfyllelse nås om kommunsnittet hos elever och föräldrar i skolår 5 uppgår till 3,5.

Resultat februari 2010: 3,5 och 3,2 för elever och föräldrar skolår 5. Resultat för arbetsåret 2010 inkommer våren 2011.

Socialnämnden

Andelen närståendeplaceringar i familjehemsvården för barn och unga ökar och uppgår till minst 30 procent (21 procent år 2008).

Måluppfyllelse: Målet beräknas ej bli uppfyllt. Ett flertal närståendeplaceringar har utretts under året, men alla har inte uppfyllt kraven för placering då barnen har haft särskilda behov och svårigheter.

Minst 90 procent av alla unga under 25 år med försörjningsstöd ska i september 2010 vara i arbetspraktik eller ha annan liknande sysselsättning (62 procent i sept 2009). Arbetspraktik eller annan åtgärd ska erbjudas inom en månad från det att den unge ansökt om försörjningsstöd.

Måluppfyllelse: Målet beräknas ej bli uppfyllt. Ett nytt projekt, Ung i Tyresö startades den 1 september, för att bättre möta de ungas särskilda behov.

Fler pensionärer på äldreboenden är nöjda med maten som erbjuds och värdet i den nationella brukarundersökningen ökar till 55 (2008 var Tyresös värde 47, rikssnittet för alla kommuner 54, maxindex 100).

Måluppfyllelse: Målet beräknas bli uppfyllt. Äldreboenden har målet att pensionärer ska blir mer nöjda med maten. Resultatet kommer att mätas i den nationella brukarundersökningen som publiceras i oktober 2010.

Personalkontinuiteten inom hemtjänsten förbättras och högst åtta olika vårdare (i genomsnitt) besöker en hemtjänsttagare med omfattande omsorgsbehov under 14 dagar (resultatet var nio vårdare år 2008 i jämförelsenätverket).

Måluppfyllelse: Målet beräknas ej bli uppfyllt. Siffrorna i jämförelsenätverket visar att antalet vårdare även i år låg på i genomsnitt nio vårdare. Detta beror bland annat på utbildningar som anordnades under mätveckorna i maj.

5. Driftredovisning och resultaträkning

<u>Uppföljning augusti 2010 Tkr</u>		Budget	Utfall	Diff	Budget	Prognos	Diff
		jan-aug	jan-aug	jan-aug	2010	2010	2010
Kommunstyrelsen	Kostnader	393 424	395 864	-2 440	590 619	617 619	-27 000
	Intäkter	263 548	270 853	7 305	395 320	395 820	500
	Netto	129 876	125 011	4 865	195 299	221 799	-26 500
Gymnasie- och arbetsmarknadsnämnden	Kostnader	184 771	183 088	1 683	277 561	278 161	-600
	Intäkter	37 811	38 400	589	56 716	57 316	600
	Netto	146 960	144 688	2 272	220 845	220 845	0
Kultur- och fritidsnämnden	Kostnader	39 674	38 229	1 445	59 511	58 811	700
	Intäkter	4 244	4 449	205	6 366	6 366	0
	Netto	35 430	33 780	1 650	53 145	52 445	700
Barn- och utbildningsnämnden	Kostnader	573 457	563 547	9 910	860 186	869 055	-8 869
	Intäkter	50 976	58 830	7 854	76 465	85 450	8 985
	Netto	522 481	504 717	17 764	783 721	783 605	116
Socialnämnden	Kostnader	425 417	443 463	-18 046	638 124	667 310	-29 186
	Intäkter	80 622	90 517	9 895	120 934	134 520	13 586
	Netto	344 795	352 946	-8 151	517 190	532 790	-15 600
Övriga verksamheter, finansförvaltning	Kostnader	69 603	68 901	702	101 250	100 250	1 000
	Intäkter	118 894	124 502	5 608	178 550	191 210	12 660
	Netto	-49 291	-55 601	6 310	-77 300	-90 960	13 660
Interna poster	Kostnader	-286 700	-304 164	17 464	-430 000	-480 000	50 000
	Intäkter	-286 700	-304 164	-17 464	-430 000	-480 000	-50 000
	Netto	0	0	0	0	0	0
Totalt verksamheten	Kostnader	1 399 646	1 388 928	10 718	2 097 251	2 111 206	-13 955
	Intäkter	269 395	283 387	13 992	404 351	390 682	-13 669
	Netto	1 130 251	1 105 541	24 710	1 692 900	1 720 524	-27 624
Verksamhetens intäkter	269 395	283 387	13 992	404 351	390 682	-13 669	
Verksamhetens kostnader	-1 399 646	-1 388 928	10 718	-2 097 251	206	-13 955	
Avskrivningar	-43 333	-42 108	1 225	-65 000	-65 000	0	
Verksamhetens nettokostnader	-1 173 584	-1 147 649	25 935	-1 757 900	-1 785 524	-27 624	
Skatteintäkter	1 103 467	1 117 791	14 324	1 655 200	1 676 012	20 812	
Fastighetsavgift	39 798	40 825	1 027	59 700	61 238	1 538	
Tillfälligt konjunkturstöd	27 532	27 658	126	41 300	41 487	187	
Statsbidrag och utjämningsystem	38 331	44 539	6 208	57 500	66 810	9 310	
Finansiella intäkter	3 550	3 181	-369	5 000	4 500	-500	
Finansiella kostnader	-15 175	-9 145	6 030	-24 000	-18 000	6 000	
Resultat	23 919	77 200	53 281	36 800	46 523	9 723	

Finansförvaltning

		Budget	Utfall	Diff	Budget	Prognos	Diff
		jan-aug	jan-aug	jan-aug	2010	2010	2010
Pensionsutbetalningar	Kostnader	27 880	24 154	3 726	42 750	39 750	3 000
	Intäkter	167	158	-9	250	250	0
	Netto	27 713	23 996	3 717	42 500	39 500	3 000
Semester- och övertids- skuldökning (ej utlagda på nämndernas ansvar)	Kostnader	667	667	0	1 000	1 000	0
	Intäkter	0	0	0	0	0	0
	Netto	667	667	0	1 000	1 000	0
Statsbidrag maxtaxa	Kostnader	0	0	0	0	0	0
	Intäkter	13 466	13 557	91	20 200	20 335	135
	Netto	-13 466	-13 557	91	-20 200	-20 335	135
Intjänade pensioner	Kostnader	39 556	34 900	4 656	56 000	53 000	3 000
	Intäkter	34 196	33 768	-428	51 500	51 500	0
	Netto	5 360	1 132	4 228	4 500	1 500	3 000
Intäkt kapitaltjänst	Kostnader	0	0	0	0	0	0
	Intäkter	69 732	68 604	-1 128	104 600	104 600	0
	Netto	-69 732	-68 604	-1 128	-104 600	-104 600	0
Övriga poster	Kostnader	1 500	9 180	-7 680	1 500	6 500	-5 000
	Intäkter	1 333	8 415	7 082	2 000	14 525	12 525
	Netto	167	765	-598	-500	-8 025	7 525
Sammanlagt	Kostnader	69 603	68 901	702	101 250	100 250	1 000
	Intäkter	118 894	124 502	5 608	178 550	191 210	12 660
	Netto	-49 291	-55 601	6 310	-77 300	-90 960	13 660

<u>Statsbidrag & utjämningsystem</u>	Budget	Utfall	Diff	Budget	Prognos	Diff
	jan-aug	jan-aug	jan-aug	2010	2010	2010
Inkomstutjämnning	12 333	11 856	-477	18 500	17 783	-717
Kostnadsutjämnning	34 732	38 941	4 209	52 100	58 412	6 312
Regleringsbidrag/avgift	7 266	7 277	11	10 900	10 916	16
LSS-utjämnning	-16 000	-13 535	2 465	-24 000	-20 301	3 699
Sammanlagt	38 331	44 539	6 208	57 500	66 810	9 310

KOMMUNSTYRELSEN

SAMMANLAGT	Budget	Utfall	Diff	Budget	Prognos	Diff
	jan-aug	jan-aug	jan-aug	2010	2010	2010
Kostnader	393 424	395 864	-2 440	590 619	617 619	-27 000
Intäkter	263 548	270 853	7 305	395 320	395 820	500
Netto	129 876	125 011	4 865	195 299	221 799	-26 500

Kommentar till periodutfall:

Det stora underskottet beror på kostnaderna för snöröjning.

Överskott inom främst renhållning, vatten och avlopp, kommundirektörens stab och stadsbyggnadskontoret förbättrar resultatet. Stadsbyggnadskontorets kostnader för personal, kapitaltjänst och konsulter understiger budget. På kommundirektörens stab finns ett flertal planerade insatser som ännu inte inletts. Intäkterna från anläggningsavgifterna för vatten och avlopp är högre än beräknat pga den förbättrade konjunkturen.

Kommentar till årsprognos:

Sammantaget beräknas i dagsläget ett underskott mot budget pga snöröjning till 19,5 miljoner. Då beräknas inte för några neddragningar av beläggningsunderhåll eller det periodiska underhållet för fastigheter. Under mars skottades snön bort från de flesta av de kommunala fastigheterna. När snön gått bort visade sig de skador som uppkommit pga de stora snöfallen. Dessutom tillkommer extra underhållsinsatser på 7,2 mkr.

Centralköket beräknar ett mindre underskott då skolorna börjar gå över till att laga mat själva. Centralköket har då kvar de fasta kostnaderna, vilket gör att ett underskott uppstår. Stab ekonomi samt vatten och avlopp beräknar ett mindre överskott i prognosen.

Planerade eller vidtagna åtgärder för att undvika prognostiserat underskott:

Viktiga händelser, kvalitetsarbete, måluppfyllelse

Stort arbete har lagts ner på plogning och halkbekämpning. Dessutom har mycket arbete lagts ner på att transportera bort snö från det prioriterade vägnätet till snöupplagen.

Extra maskinresurser i form av lastbilar, lastmaskiner och en väghyvel har hyrts in.

Arbetsbelastningen för arbetsledning, jourledning och övrig personal har varit extremt stor. Det innebär att övriga verksamheter i princip legat nere under perioden för att hantera snöröjningen.

Kommundirektörens stab	Budget	Utfall	Diff	Budget	Prognos	Diff
	jan-aug	jan-aug	jan-aug	2010	2010	2010
Kostnader	41 479	38 526	2 953	62 219	62 019	200
Intäkter	4 885	4 976	91	7 327	7 327	0
Netto	36 594	33 550	3 044	54 892	54 692	200

Kansli och personal-kontor	Budget	Utfall	Diff	Budget	Prognos	Diff
	jan-aug	jan-aug	jan-aug	2010	2010	2010
Kostnader	29 573	29 978	-405	44 359	44 359	0
Intäkter	5 923	6 124	201	8 885	8 885	0
Netto	23 650	23 854	-204	35 474	35 474	0

Servicekontor	Budget	Utfall	Diff	Budget	Prognos	Diff	
	jan-aug	jan-aug	jan-aug	2010	2010	2010	
	Kostnader	29 813	32 220	-2 407	44 719	44 719	0
	Intäkter	27 244	30 555	3 311	40 866	40 866	0
Netto	2 569	1 665	904	3 853	3 853	0	
Stadsbyggnadskontoret	Budget	Utfall	Diff	Budget	Prognos	Diff	
	jan-aug	jan-aug	jan-aug	2010	2010	2010	
	Kostnader	17 989	17 058	931	26 983	26 983	0
	Intäkter	5 905	5 892	-13	8 857	8 857	0
Netto	12 084	11 166	918	18 126	18 126	0	
Lokalförsörjning	Budget	Utfall	Diff	Budget	Prognos	Diff	
	jan-aug	jan-aug	jan-aug	2010	2010	2010	
	Kostnader	151 855	152 053	-198	228 266	248 466	-20 200
	Intäkter	150 937	149 613	-1 324	226 405	226 405	0
Netto	918	2 440	-1 522	1 861	22 061	-20 200	
Väghållning, park samt idrott och friluft	Budget	Utfall	Diff	Budget	Prognos	Diff	
	jan-aug	jan-aug	jan-aug	2010	2010	2010	
	Kostnader	49 946	51 409	-1 463	74 919	81 419	-6 500
	Intäkter	1 010	932	-78	1 515	1 515	0
Netto	48 936	50 477	-1 541	73 404	79 904	-6 500	
Centralkök	Budget	Utfall	Diff	Budget	Prognos	Diff	
	jan-aug	jan-aug	jan-aug	2010	2010	2010	
	Kostnader	8 933	7 441	1 492	13 400	13 400	0
	Intäkter	8 933	7 873	-1 060	13 400	12 900	-500
Netto	0	-432	432	0	500	-500	
Exploatering, sidoordnad samt miljö och trafik	Budget	Utfall	Diff	Budget	Prognos	Diff	
	jan-aug	jan-aug	jan-aug	2010	2010	2010	
	Kostnader	9 791	10 264	-473	14 687	14 687	0
	Intäkter	2 999	3 243	244	4 498	4 498	0
Netto	6 792	7 021	-229	10 189	10 189	0	
Vatten och avlopp	Budget	Utfall	Diff	Budget	Prognos	Diff	
	jan-aug	jan-aug	jan-aug	2010	2010	2010	
	Kostnader	34 352	36 420	-2 068	51 528	52 028	-500
	Intäkter	36 019	40 447	4 428	54 028	55 028	1 000
Netto	-1 667	-4 027	2 360	-2 500	-3 000	500	
Renhållning	Budget	Utfall	Diff	Budget	Prognos	Diff	
	jan-aug	jan-aug	jan-aug	2010	2010	2010	
	Kostnader	19 693	20 495	-802	29 539	29 539	0
	Intäkter	19 693	21 198	1 505	29 539	29 539	0
Netto	0	-703	703	0	0	0	

GYMNASIE- OCH ARBETSMARKNADSNÄMNDEN

SAMMANLAGT	Budget	Utfall	Diff	Budget	Prognos	Diff
	jan-aug	jan-aug	jan-aug	2010	2010	2010
Kostnader	184 771	183 088	1 683	277 561	278 161	-600
Intäkter	37 811	38 400	589	56 716	57 316	600
Netto	146 960	144 688	2 272	220 845	220 845	0

Kommentar till periodutfall:

Arbetscentrum har lägre kostnader och intäkter jämfört med budget till följd av färre arbetsmarknadsåtgärder än avtalat.

Intäktsöverskottet på C3L beror främst på en större andel statsbidrag samt en ökad försäljning av utbildningsplatser inom främst yrkesförarutbildningen. För gymnasieanslaget beror överskottet främst på elevjusteringen för Tyresö gymnasium.

Kommentar till årsprognos:

Kostnader och intäkter för arbetsmarknadsåtgärder ligger på en lägre nivå än budgeterat. Under våren kommer den finansiella samordningen genom det nystartade Samordningsförbundet Östra Södertörn igång och då förväntas fler köp av arbetsförmågebedömningar från arbetsförmedlingen och försäkringskassan. De ekonomiska konsekvenserna av detta är idag svåra att bedöma.

Vuxenutbildningen ser en fortsatt hög efterfrågan på gymnasiala yrkesutbildningar som bedrivs av annan utbildningsanordnare vilket kommer att leda till högre kostnader för C3L. Resultatenheten Tyresö gymnasium kommer under hösten att få färre elever än budgeterat. Totalt handlar det om ca 3 mnkr för 2010. Åtgärder har vidtagits men beräknas få en begränsad effekt för innevarande år.

Planerade eller vidtagna åtgärder för att undvika prognostiserat underskott:

Arbetet med att anpassa antalet verksamheten på Tyresö gymnasium pågår med anledning av det minskade elevunderlaget. Resultatenheten kommer troligtvis att behöva ta i anspråk del av det under tidigare år inarbetade överskottet.

Viktiga händelser, kvalitetsarbete, måluppfyllelse

Gymnasieskolan har fått 1,5 mnkr i extra anslag varav 1 mnkr avser teknikutveckling för gymnasieskolan samt 0,5 mnkr för tillfällig satsning på asylklassen.

Arbetscentrum	Budget	Utfall	Diff	Budget	Prognos	Diff
	jan-aug	jan-aug	jan-aug	2010	2010	2010
Kostnader	16 169	15 286	883	23 908	23 908	0
Intäkter	8 158	7 665	-493	12 237	12 237	0
Netto	8 011	7 621	390	11 671	11 671	0

Gymnasium	Budget	Utfall	Diff	Budget	Prognos	Diff
	jan-aug	jan-aug	jan-aug	2010	2010	2010
Kostnader	142 207	140 779	1 428	214 060	213 660	400
Intäkter	21 930	21 126	-804	32 895	32 495	-400
Netto	120 277	119 653	624	181 165	181 165	0

C3L	Budget	Utfall	Diff	Budget	Prognos	Diff
	jan-aug	jan-aug	jan-aug	2010	2010	2010
Kostnader	26 395	27 023	-628	39 593	40 593	-1 000
Intäkter	7 723	9 609	1 886	11 584	12 584	1 000
Netto	18 672	17 414	1 258	28 009	28 009	0

KULTUR- OCH FRITIDSNÄMNDEN

SAMMANLAGT	Budget	Utfall	Diff	Budget	Prognos	Diff
	jan-aug	jan-aug	jan-aug	2010	2010	2010
Kostnader	39 674	38 229	1 445	59 511	58 811	700
Intäkter	4 244	4 449	205	6 366	6 366	0
Netto	35 430	33 780	1 650	53 145	52 445	700

Kommentar till periodutfall:

Periodens överskott hänförs främst till kostnaderna inom fritidsanslaget. Bidragande orsaker är bl a ej aktiverade investeringar för idrottshallar vilket medfört lägre kapitaltjänstkostnader samt ej ianspråktaga medel för föreningservice.

Kommentar till årsprognos:

Föreningskonferens och utbildningar kommer att genomföras senare under året. Ackumulerad löneökning slår igenom i november. I prognosen beräknas ett överskott med 700 tkr främst beroende av lägre kapitaltjänstkostnader.

Planerade eller vidtagna åtgärder för att undvika prognostiserat underskott:

Viktiga händelser, kvalitetsarbete, måluppfyllelse

Fritid	Budget	Utfall	Diff	Budget	Prognos	Diff
	jan-aug	jan-aug	jan-aug	2010	2010	2010
Kostnader	15 924	14 490	1 434	23 886	23 186	700
Intäkter	1 988	2 241	253	2 982	2 982	0
Netto	13 936	12 249	1 687	20 904	20 204	700

Bibliotek och kultur	Budget	Utfall	Diff	Budget	Prognos	Diff
	jan-aug	jan-aug	jan-aug	2010	2010	2010
Kostnader	23 750	23 739	11	35 625	35 625	0
Intäkter	2 256	2 208	-48	3 384	3 384	0
Netto	21 494	21 531	-37	32 241	32 241	0

BARN- OCH UTBILDNINGSNÄMNDEN

SAMMANLAGT	Budget	Utfall	Diff	Budget	Prognos	Diff
	jan-aug	jan-aug	jan-aug	2010	2010	2010
Kostnader	573 457	563 547	9 910	860 186	869 055	-8 869
Intäkter	50 976	58 830	7 854	76 465	85 450	8 985
Netto	522 481	504 717	17 764	783 721	783 605	116

Kommentar till periodutfall:

Förvaltningens resultat januari t.o.m. augusti uppgår till ca 17,7 mnkr. Förvaltningens ramar har justerats med tilläggsbudgeten på 9 mnkr som bidrar till det högre resultatet för perioden. Tilläggsbudgeten har fördelats på samtliga anslag förutom Fritidsgårdar, med den största delen till Grundskolan. Förvaltningen avser använda tilläggsbudgeten till teknikutveckling, socioekonomisk ersättning och förskolan. I september kommer utbetalningen av tilläggsbudgeten ske vilket bör påverka resultatet de kommande månaderna. För perioden noteras 7,8 mnkr i högre intäkter än budgeterat bl.a. i form av interkommunal ersättning (IKE), moms samt obudgeterade statsbidrag. Kostnaden för skolbarnomsorgen (SBO) är något högre än budgeterat, då fler elever än väntat nyttjar SBO.

Kommentar till årsprognos:

I planeringen för Budget 2010 ingick en återbetalning från resultatenheterna på 4,8 mnkr. Detta resonemang byggde på att resultatenheterna skulle redovisa ett underskott för 2009. Resultatenheterna redovisade istället ett överskott för 2009, därmed kan denna återbetalning ej ske. Istället har enheterna möjlighet att använda inarbetade överskott motsvarande ca 5 mnkr, det är ännu osäkert hur enheterna kommer att nyttja sina överskott under 2010. I denna prognos räknar vi med att enheterna tar ut sina inarbetade överskott. De obudgeterade intäkterna bedöms väga upp enheternas uttag av tidigare inarbetade överskott. Strand och Nybodaberg kommer att betala av på sina skulder under året. Centrumskolan fortsätter med anpassningar under året och bedöms inte betala av på tidigare års underskott under 2010. Helårsprognosen för Centrumskolan väntas bli -300 tkr, inkl. omställningskostnader i samband med stängningen av Nyboda skola. Antal barn i förskolan bedöms bli något lägre än budgeterat medan grundskolan väntas få högre kostnader för SBO. Särskolan har högre intäkter än väntat, i dagsläget är det osäkert om kostnaderna kommer att öka i samma omfattning.

Förvaltningen prognostiserar ett nollresultat för helåret 2010. Prognosen för helåret är dock något osäker bl.a. p.g.a. att avstämning avelever sker först den 15 september, med revideringar som följd.

Planerade eller vidtagna åtgärder för att undvika prognostiserat underskott:

Viktiga händelser, kvalitetsarbete, måluppfyllelse

Förvaltningsgemensamt	Budget	Utfall	Diff	Budget	Prognos	Diff
	jan-aug	jan-aug	jan-aug	2010	2010	2010
Kostnader	11 491	11 015	476	17 236	17 960	-724
Intäkter	20	522	502	30	570	540
Netto	11 471	10 493	978	17 206	17 390	-184

	Budget	Utfall	Diff	Budget	Prognos	Diff
	jan-aug	jan-aug	jan-aug	2010	2010	2010
Förskola						
Kostnader	191 965	184 686	7 279	287 948	286 848	1 100
Intäkter	23 557	25 062	1 505	35 335	36 335	1 000
Netto	168 408	159 624	8 784	252 613	250 513	2 100

	Budget	Utfall	Diff	Budget	Prognos	Diff
	jan-aug	jan-aug	jan-aug	2010	2010	2010
Grundskola						
Kostnader	347 548	346 171	1 377	521 322	529 922	-8 600
Intäkter	24 447	29 153	4 706	36 671	42 471	5 800
Netto	323 101	317 018	6 083	484 651	487 451	-2 800

	Budget	Utfall	Diff	Budget	Prognos	Diff
	jan-aug	jan-aug	jan-aug	2010	2010	2010
Särskola						
Kostnader	15 401	14 540	861	23 102	23 602	-500
Intäkter	991	1 825	834	1 487	2 987	1 500
Netto	14 410	12 715	1 695	21 615	20 615	1 000

	Budget	Utfall	Diff	Budget	Prognos	Diff
	jan-aug	jan-aug	jan-aug	2010	2010	2010
Fritidsgårdar						
Kostnader	7 052	7 135	-83	10 578	10 723	-145
Intäkter	1 961	2 268	307	2 942	3 087	145
Netto	5 091	4 867	224	7 636	7 636	0

SOCIALNÄMNDEN

SAMMANLAGT	Budget	Utfall	Diff	Budget	Prognos	Diff
	jan-aug	jan-aug	jan-aug	2010	2010	2010
Kostnader	425 417	443 463	-18 046	638 124	667 310	-29 186
Intäkter	80 622	90 517	9 895	120 934	134 520	13 586
Netto	344 795	352 946	-8 151	517 190	532 790	-15 600

Kommentar till periodutfall:

Underskottet för perioden härrör från äldreomsorg och individ-och familjeomsorg. Kommenteras nedan.

Kommentar till årsprognos:

Årsprognosen visar ett nettounderskott på minus 15,6 miljoner varav 15,4 miljoner återfinns inom äldreomsorgen och 2,7 miljoner för försörjningsstöd inom individ- och familjeomsorg. Förvaltningsgemensamt redovisar ett överskott på 2,5 miljoner. Underskottet inom äldreomsorgen beror på att antalet brukare och därmed utförda hemtjänsttimmar har ökat betydligt mer än vad som angivits i budget. Likaså har behovet av externa boendeplatser för äldre ökat. Underskottet inom försörjningsstödet beror på ett fortsatt högt antal bidragshushåll.

Planerade eller vidtagna åtgärder för att undvika prognostiserat underskott:

Inom äldreomsorgen pågår ett utvecklingsarbete för att möta behoven. Beträffande försörjningsstödet kan antalet nytillkommande hushåll för utförsäkrade och arbetslösa förhoppningsvis minska genom samordningsförbundet, KomAn projektet och andra åtgärder i nära samverkan med försäkringskassan, arbetsförmedlingen och landstinget.

Viktiga händelser, kvalitetsarbete, måluppfyllelse

Förvaltningsgemensamt	Budget	Utfall	Diff	Budget	Prognos	Diff
	jan-aug	jan-aug	jan-aug	2010	2010	2010
Kostnader	20 727	17 667	3 060	31 090	28 735	2 355
Intäkter	641	708	67	962	1 107	145
Netto	20 086	16 959	3 127	30 128	27 628	2 500

Individ- och familjeomsorg	Budget	Utfall	Diff	Budget	Prognos	Diff
	jan-aug	jan-aug	jan-aug	2010	2010	2010
Kostnader	101 788	106 602	-4 814	152 681	160 926	-8 245
Intäkter	12 924	16 923	3 999	19 386	24 931	5 545
Netto	88 864	89 679	-815	133 295	135 995	-2 700

Äldreomsorg	Budget	Utfall	Diff	Budget	Prognos	Diff
	jan-aug	jan-aug	jan-aug	2010	2010	2010
Kostnader	152 046	168 548	-16 502	228 069	252 825	-24 756
Intäkter	20 532	26 769	6 237	30 798	40 154	9 356
Netto	131 514	141 779	-10 265	197 271	212 671	-15 400

Omsorg om funktionshindrade	Budget	Utfall	Diff	Budget	Prognos	Diff
	jan-aug	jan-aug	jan-aug	2010	2010	2010
Kostnader	150 856	150 646	210	226 284	224 824	1 460
Intäkter	46 525	46 117	-408	69 788	68 328	-1 460
Netto	104 331	104 529	-198	156 496	156 496	0

RESULTATRÄKNING KOMMUN

Bilaga 1

Belopp i Mkr	20100831	20090831	20080831
Verksamhetens intäkter (not 1)	283,4	261,0	259,9
Verksamhetens kostnader (not 1)	-1 388,9	-1 339,9	-1276,3
Avskrivningar (not 2)	-42,1	-41,9	-41,5
Verksamhetens nettokostnad	-1147,6	-1120,8	-1057,9
Skatteintäkter (not 3)	1 117,7	1 082,4	1059,9
Generella statsbidrag och utjämning (not 4)	113,0	68,6	69,8
Finansiella intäkter	3,2	3,5	4,1
Finansiella kostnader	-9,1	-8,6	-12,9
Resultat före extraordinära poster	77,2	25,1	63,0
Extraordinära intäkter	-	-	-
Extraordinära kostnader	-	-	-
ÅRETS RESULTAT	77,2	25,1	63,0

BALANSRÄKNING KOMMUNEN

Belopp i Mkr	20100831	20090831	20080831
TILLGÅNGAR			
Anläggningstillgångar			
Materiella anläggningstillgångar			
Mark, byggnader och tekniska anläggningar (not 5)	1 098,2	1 055,4	984,8
Maskiner och inventarier (not 6)	53,0	52,7	46,1
Summa materiella anläggningstillgångar	1151,2	1108,1	1030,9
Finansiella anläggningstillgångar			
Aktier och andelar (not 7)	70,3	70,3	70,3
Långfristiga fordringar (not 8)	12,6	12,8	12,4
Summa finansiella anläggningstillgångar	82,9	83,1	82,7
Summa anläggningstillgångar	1 234,1	1 191,2	1 113,6
Omsättningstillgångar			
Förråd, exploateringstillgångar m m (not 9)	65,4	65,5	65,5
Kortfristiga fordringar (not 10)	110,7	115,4	125,8
Kassa, bank	30,6	5,6	33,2
Summa omsättningstillgångar	206,7	186,5	224,5
SUMMA TILLGÅNGAR	1 440,8	1 377,7	1 338,1

EGET KAPITAL, AVSÄTTNINGAR OCH SKULDER	20100831	20090831	20080831
Eget kapital (not 11)	694,4	596,3	595,2
Avsättningar			
Avsättningar för pensioner och liknande förpliktelser (not 12)	117,9	108,8	93,0
Övriga avsättningar (not 13)	55,7	59,1	57,1
Summa avsättningar	173,6	167,9	150,1
Skulder			
Långfristiga skulder (not14)	335	361,4	410
Kortfristiga skulder (not 15)	237,8	252,1	182,8
Summa skulder	572,8	613,5	592,8
SUMMA EGET KAPITAL, AVSÄTTNINGAR OCH SKULDER	1 440,8	1 377,7	1 338,1
PANTER OCH ANSVARSFÖRBINDELSER			
Panter och därmed jämförliga säkerheter (not 16)	1 543,9	1 384,1	1 384,2
Ansvarsförbindelser (not 17)	1 026,6	1 042,7	1 030,8
SUMMA PANTER OCH ANSVARSFÖRBINDELSER	2570,5	2426,8	2415,0
Skulder i %	40%	45%	44%
Soliditet i %	48%	43%	44%
Not 1 Verksamhetens intäkter och kostnader			
Belopp i Mkr	20100831	20090831	20080831
INTÄKTER			
Konsumtionsavgifter VA	-53,3	-51,0	44,6
Anslutningsavgifter VA	-5,0	-1,7	4,0
Barnomsorgsavgifter	-20,1	-19,2	18,9
Socialomsorgsavgifter	-3,5	-3,2	3,1
Måltidsavgifter	-6,5	-6,4	5,8
Övriga avgifter	-12,7	-15,4	11,5
Hyror och arrenden	-38,9	-36,4	34,9
Försäljning	-1,6	-0,4	17,3
Bidrag	-107,6	-96,2	90,9
Interkommunalintäkter	-30,6	-26,0	26,7
Övriga intäkter	-3,6	-5,1	2,2
Summa intäkter	-283,4	-261,0	259,9
KOSTNADER			
Material och varor	47,0	47,4	45,0
Löner	513,3	512,3	495,7
Sociala avgifter enligt lag och avtal	175,5	182,8	182,3
Pensionsutbetalning och ökning	47,9	49,7	43,9
Förändring semesterlöneskuld	1,4	1,8	2,2
Övriga personalkostnader	10,3	10,1	9,9
Hyror och övriga fastighetskostnader	67,2	66,4	62,5
Underhålls- och vattenavgifter	55,3	37,7	41,7
Renhållnings- och vattenavgifter	26,2	26,2	27,3
Försörjningsstöd	19,8	18,4	14,1
Köp av verksamheter och övriga tjänster	385,4	349,3	312,8
Bidrag och transfereringar	39,6	37,8	38,9
Summa kostnader	1388,9	1339,9	1276,3

Not 2 Avskrivningar

Avskrivningar har skett planenligt enligt nominell metod och påbörjas efter avslutad investering.

Kommunen tillämpar avskrivningsreglerna enligt Svenska Kommunförbundets rekommendationer.

Belopp i Mkr	20100831	20090831	20080831
Mark, byggnader och tekniska anläggningar	36,3	35,8	33,9
Maskiner och inventarier	5,8	6,1	6,1
Nedskrivning	-	-	1,5
Summa	42,1	41,9	41,5

Not 3 Skatteintäkter

Belopp i Mkr	20100831	20090831	20080831
Kommunalskatt	1096,9	1118,8	1068,3
Slutavräkning	20,8	-36,4	-8,4
Summa skatteintäkter	1117,7	1082,4	1059,9

Not 4 Generella statsbidrag och utjämning

Belopp i Mkr	20100831	20090831	20080831
Inkomstutjämning	11,9	22,3	31,0
Kostnadsutjämning	7,2	34,5	28,3
Generellt sysselsättningsstöd	38,9	0,0	0,0
Regleringsbidrag	27,7	-13,7	-12,8
Utjämning LSS	-13,5	-14,3	-13,5
Kommunal fastighetsavgift	40,8	39,8	36,8
Summa generella statsbidrag och utjämning	113,0	68,6	69,8

Not 5 Mark, byggnader och tekniska anläggningar

Belopp i Mkr	20100831	20090831	20080831
Anskaffningsvärde	1619,4	1554,0	1298,2
Ack. avskrivningar	-733,2	-679,5	-627,8
Årets avskrivning	-36,3	-35,8	-33,9
Årets investeringar	12,4	16,1	139,7
Pågående projekt	235,9	200,6	208,6
Utgående bokfört värde	1098,2	1055,4	984,8

Not 6 Maskiner och inventarier

Belopp i Mkr	20100831	20090831	20080831
Anskaffningsvärde	239,0	232,0	214,7
Ack. avskrivningar	-195,3	-186,1	-176,7
Årets avskrivning	-5,8	-6,1	-6,1
Årets investeringar	2,2	2,3	7,9
Pågående projekt	12,9	10,6	6,3
Utgående bokfört värde	53,0	52,7	46,1

Not 7 Aktier och andelar	20100831	20090831	20080831
Aktier (tkr)	Antal	Antal	Nom värde
AB Tyresö Bostäder	15 000	15 000	15 000
Tyresö Näringslivs AB	2 000	2 000	2 506
Kommentus-gruppen	6	6	1
AB Vårlyjus			275
Stockholmsregionens försäkrings AB	41 476	41 476	100
Övriga andelar			
			17 882

I samband med att Tyresö Bostäder AB bildades förvärvade kommunen samtliga aktier i bolaget genom att aktier tecknades för 15 Mkr, ett villkorat aktieägartillskott på 70 Mkr tillskötts och en fordran på 15 Mkr skrevs av. Utgiften för aktiernas förvärvande uppgick därmed till 100 Mkr. Den ursprungliga fordran på 70 miljoner, avseende det villkorliga aktieägartillskottet är betald i sin helhet.

Aktier och andelar

Belopp i Mkr	20100831	20090831	20080831
Aktier	56,9	56,9	56,9
Del i bostadsrätter	10,4	10,4	10,4
Tyrestaskogen, grundfond	3,0	3,0	3,0
Summa	70,3	70,3	70,3

Not 8 Långfristiga fordringar

Belopp i Mkr	20100831	20090831	20080831
Utlämnade gatukostnadslån	2,9	3,4	2,7
Avgår kortfristig del av långfristigt lån	-0,3	-0,6	-0,3
Övriga långfristiga fordringar		-	-
Tyresö Näringslivs AB	10,0	10,0	10,0
Summa	12,6	12,8	12,4

Not 9 Förråd och exploateringsstillgångar m m

Belopp i Mkr	20100831	20090831	20080831
Förråd	0,3	-	-
Exploateringsstillgångar	65,1	65,5	65,5
Summa	65,4	65,5	65,5

Not 10 Kortfristiga fordringar

Belopp i Mkr	20100831	20090831	20080831
Statsbidrag	0,0	0,0	0,0
Interimsfordringar	79,1	85,6	59,3
Kundfordringar	12,8	10,0	39,2
Diverse fordringar	19,5	20,5	28,3
Värdereglering av kundfordringar	-0,7	-0,7	-1,0
Summa	110,7	115,4	125,8

Not 11 Eget kapital

Belopp i Mkr	20100831	20090831	20080831
Ingående kapital enligt balansräkningen	617,2	571,2	532,2
Periodens resultat	77,2	25,1	63,0
Summa	694,4	596,3	595,2

Av det egna kapitalet avser 0,1 miljoner VA och renhållningens ackumulerade resultat.

Not 12 Avsättning för pensioner och liknande förpliktelse

Belopp i Mkr	20100831	20090831	20080831
Pensionsskuld	117,2	107,5	91,8
Visstid, garantipersoner	0,7	1,3	1,2
Summa	117,9	108,8	93,0

Not 13 Övriga avsättningar

Belopp i Mkr	20100831	20090831	20080831
Semesterlön m m	55,7	59,1	57,1
Summa	55,7	59,1	57,1

Not 14 Långfristiga skulder

Belopp i Mkr	20100831	20090831	20080831
Uptagna lån	335,0	335,0	410,0
Checkräkningskredit	-	26,4	-
Summa	335,0	361,4	410,0

Kreditgivare

Nordea Hypotek	145	145	145
Swedbank/Föreningssparbanken	110	110	185
Dexia Credit Local	80	80	80
Summa	335,0	335,0	410,0

Låneskuldens struktur-förfalldatum

Andel rörliga lån	90	0	205
Andel som förfaller 2007	0	0	-
Andel som förfaller 2008	0	0	40
Andel som förfaller 2009	0	0	35
Andel som förfaller 2010	155	155	155
Andel som förfaller 2011	180	180	180
Summa	335,0	335,0	410,0
Genomsnittsränta	3,18	3,52	4,63

Not 15 Kortfristiga skulder

Belopp i Mkr	20100831	20090831	20080831
Leverantörsskulder	39,9	53,1	41
Personalens källskatt	15,7	16,3	16,4
Arbetsgivaravgifter	25,2	25,7	19,3
Interimsskulder	104,8	111,5	58
Skatteavräkning	-	-	-
Upplupna pensionskostnader	23,2	22,2	21
Upplupen löneskatt	13,8	13,2	12,4
Övriga skulder	15,2	10,1	14,7
Summa	237,8	252,1	182,8

Not 16 Panter och därmed jämförliga säkerheter

Belopp i Mkr	20100831	20090831	20080831
Långa lån			
Tyresö Bostäder AB	1355,0	1334,6	1334,6
Tyresö Nya Badanläggning AB*	140,0	-	-
Tyresö Rackethall AB	0,8	1,4	1,4
Brf Hanviken (Aniara)	35,4	35,4	35,4
Brf Laken	10,0	10,0	10,0
Övriga långa lån	0,1	0,1	0,1
Summa långa lån	1541,3	1381,5	1381,5
Förlustansvar			
Statliga lån	2,6	2,6	2,7
SBAB	-	-	-
Summa förlustansvar	2,6	2,6	2,7
Summa panter och liknande	1 543,9	1 384,1	1 384,2

*Avser ett nytt borgensåtagande för nyanläggninga av simhall i centrumområdet

Not 17a Ansvarsförbindelser

Belopp i Mkr	20100831	20090831	20080831
Leasing och hyresåtaganden*			
Inom 1 år	25,2	21,9	21,8
senare än ett år men inom fem år	96,5	87,8	108,2
senare än fem år	142,0	144,5	129,4
Summa	263,7	254,2	259,4

*Uppräknad med ett medeltal (4,2) av indexökning mellan åren 2001-2010

Not 17b Ansvarsförbindelser

Belopp i Mkr	20100831	20090831	20080831
Pensionsförpliktelser som inte har tagits upp bland skulder eller avsättningar:			
Pensionsskuld	744,1	764,3	752,1
Pensionsskuld Södertörns Brandförsvarsförbund	18,8	24,2	19,3
Summa pensionsförpliktelser	762,9	788,5	771,4
Övriga ansvarsförbindelser			
Leasingavtal (not 17 a)	263,7	254,2	259,4
Summa, övriga ansvarsförbindelser	263,7	254,2	259,4
Summa ansvarsförbindelser	1 026,6	1 042,7	1 030,8

Summa panter och ansvarsförbindelser (not 16 och not 17)

2 415,0

RESULTATRÄKNING KONCERN

Belopp i Mkr	20100831	20090831	20080831
Verksamhetens intäkter	422,7	415,8	470,0
Verksamhetens kostnader	-1479,9	-1425,8	-1371,2
Avskrivningar	-60,8	-60,0	-59,0
Verksamhetens nettokostnad	-1118,0	-1070,0	-960,2
Skatteintäkter	1117,7	1082,4	1059,9
Generella statsbidrag och utjämning	113,0	68,6	69,8
Finansiella intäkter	0,7	2,0	1,9
Finansiella kostnader	-33,5	-38,0	-51,5
Resultat före extraordinära poster	79,9	45,0	119,9
Extraordinära intäkter	0,0	0,0	0,0
Extraordinära kostnader	0,0	-5,0	0,0
ÅRETS RESULTAT	79,9	40,0	119,9

BALANSRÄKNING KONCERN

Belopp i Mkr	20100831	20090831	20080831
TILLGÅNGAR			
Anläggningstillgångar			
Materiella anläggningstillgångar			
Mark, byggnader och tekniska anläggningar	2 671,8	2 596,0	2521,8
Maskiner och inventarier	57,5	58,1	50,9
Summa materiella anläggningstillgångar	2 729,3	2 654,1	2 572,7
Finansiella anläggningstillgångar			
Aktier och andelar	19,8	29,8	29,8
Långfristiga fordringar	30,0	2,8	4,7
Summa finansiella anläggningstillgångar	49,8	32,6	34,5
Summa anläggningstillgångar	2 779,1	2 686,7	2 607,2
Omsättningstillgångar			
Förråd, exploateringstillgångar m m	65,7	65,8	65,8
Kortfristiga fordringar	107,2	131,0	151,6
Kassa, bank	81,4	62,3	76,2
Summa omsättningstillgångar	254,3	259,0	293,6
SUMMA TILLGÅNGAR	3 033,4	2 945,7	2 900,8
EGET KAPITAL, AVSÄTTNINGAR OCH SKULDER			
Eget kapital			
varav årets resultat	848,8	753,4	738,1
	79,9	40,0	119,9
Avsättningar			
Avsättningar för pensioner och liknande förpliktelser	118,1	109,0	93,0
Övriga avsättningar	94,4	98,6	95,6
Summa avsättningar	212,5	207,6	188,6
Skulder			
Långfristiga skulder	1 684,0	1 686,0	1744,7
Kortfristiga skulder	288,1	298,7	229,5
Summa skulder	1 972,1	1 984,7	1 974,2
SUMMA EGET KAPITAL, AVSÄTTNINGAR OCH SKULDER	3 033,4	2 945,7	2 900,8
PANTER OCH ANSVARFÖRBINDELSER			
Panter och därmed jämförliga säkerheter	188,9	49,4	49,6
Ansvarförbindelser	1 026,6	1 042,7	1 030,8
SUMMA PANTER OCH ANSVARFÖRBINDELSER	1 215,5	1 092,2	1 080,4
Skulder i %	65%	67%	68%
Soliditet i %	28%	26%	25%

Balansräkning år 2010 tkr**Bilaga 2**

	Bokslut 2009	Budget 2010	Prognos 2010
TILLGÅNGAR			
Anläggningstillgångar	1 202 000	1 368 786	1 317 000
Omsättningstillgångar	248 900	150 040	248 900
Skattefordran på staten	0	0	0
Summa	1 450 900	1 518 826	1 565 900

EGET KAPITAL, AVSÄTTNINGAR OCH SKULDER

Eget kapital	617 200	626 532	663 723
Avsättning för pensioner samt semester- och övertidsskuld	164 300	192 833	179 301
Långfristiga skulder	335 000	419 939	426 125
Kortfristiga skulder	274 554	213 200	274 554
Skatteskuld till staten	59 846	66 322	22 197
Summa	1 450 900	1 518 826	1 565 900

Finansieringsanalys år 2010 tkr

	Budget 2010	Prognos 2010
TILLFÖRDA MEDEL		
Årets resultat	36 800	46 523
Ökning av långfristiga skulder	18 315	91 125
Avskrivningar	65 000	65 000
Ökning pensionsskuld	57 500	54 500
Ökning semester- och övertidsskuld	1 000	1 000
Ökning skatteskuld till staten	7 603	0
Minskning skattefordran på staten	0	0
Summa	186 218	258 148

ANVÄNDA MEDEL

Investeringar	138 180	180 000
Utbetalning av pensionspremie	33 000	32 681
Utbetalning av löneskatt för pensionspremie	7 731	7 818
Minskning av långfristiga skulder	0	0
Ökning skattefordran på staten	0	0
Minskning skatteskuld till staten	7 307	37 649
Summa	186 218	258 148

Investeringsuppföljning augusti 2010**Bilaga 3**

	NETTO UTFALL AUGUSTI	NETTO BUDGET HELÅR	NETTO PROGNOS HELÅR	DIFFERENS HELÅR
LOKALFÖRSÖRJNING	49 614	151 537	96 400	55 137
VÄGHÅLLNING	1 470	44 217	20 000	24 217
PARK	2 142	3 111	3 000	111
VATTEN OCH AVLOPP	2 906	13 923	10 000	3 923
RENHÅLLNING	1 744	2 838	2 500	338
EXPLOATERING	20 925	47 845	40 000	7 845
CENTRALKÖK	0	347	300	47
STADSBYGGNADSKONTORET	-3 762	644	600	44
KOMMUNLEDNING	158	2 550	2 500	50
KULTUR- OCH FRITIDSNÄMNDEN	0	2 200	2 200	0
GYMNASIE- OCH ARBETS- MARKNADSNÄMNDEN	0	300	300	0
BARN- OCH UTBILDNINGSNÄMNDEN	159	1 210	1 200	10
SOCIALNÄMNDEN	0	1 000	1 000	0
SAMMANLAGT	75 356	271 722	180 000	91 722

<u>Resultatenheter</u> (Tkr)	IB	Resultat	Prognos	Bilaga 4 UB
	2010	jan - augusti	2010	2010
<u>Kommunstyrelsen</u>				
Lokalförsörjning	-390	-1 522	-13 000	-13 390
Centralköket	3 292	432	-500	2 792
Va-verket	-3 996	4 027	3 000	-996
Renhållningsverket	1 331	703	0	1 331
Summa	237	3 640	-10 500	-10 263
<u>Barn- och utbildningsnämnden</u>				
Strand	-1 357	585	350	-1 007
Tyresö	1 659	597	-1 497	162
Centrumskolorna	-8 748	-469	-300	-9 048
Stimmet	896	1 894	-690	206
Fårdala	526	530	-526	0
Krusboda/Dalskolan	1 315	143	-1 315	0
Nybodaberget	-2 867	463	1 142	-1 725
Kumla	918	-368	-901	17
Hanviken	46	811	589	635
Trollbäcken	1 840	125	-1 490	350
Särskolan	-1 828	1 695	1 000	-828
Fritidsgårdsverksamhet	832	224	0	832
Summa	-6 768	6 230	-3 638	-10 406
<u>Gymnasie- och arbetsmarknadsnämnden</u>				
Tyresö gymnasium	2 184	-358	-1 000	1 184
Summa	2 184	-358	-1 000	1 184
Sammanlagt	-4 347	9 512	-15 138	-19 485