

§ 91

Dnr 2011/KS 0193 10

Ekonomisk uppföljning per 30 april 2011**Kommunstyrelsens förslag till kommunfullmäktige**

- Den ekonomiska rapporten för första tertialet 2011 godkänns.

Kommunstyrelsens beslut

- Fastighetsenhetens resultat för 2010 räknas inte in i enhetens balanserade resultat.
- Centralköket upphör att vara resultatenhet från och med innevarande år.
- Fritidsgårdar och grundsärskola upphör att vara resultatenheter.

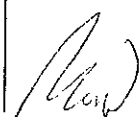
Särskilt yttrande

Martin Nilsson (S) lämnar särskilt yttrande.

Beskrivning av ärendet

I bilaga redovisas kommunens ekonomiska uppföljning per den 30 april 2011.

Justerandes sign



Utdragsbestyrkande

Särskilt yttrande angående – ekonomisk uppföljning per 30 april 2011

2011-05-31, §91

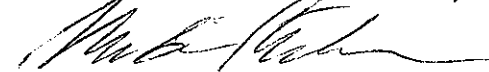
Den ekonomiska uppföljningen per 30 april visar på en situation där Tyresö kommun kommer att gå mot rekordstora överskott 2010, 2011 och 2012 (enligt det nu framlagda majoritetsförslaget) till följd av en stark skatteutveckling. Samtidigt ökar kostnaderna för försörjningsstöd (och barn- och ungdomsvården) mycket kraftigt.

Som svar på ökade sociala problem och rekordstora överskott svarar den politiska majoriteten i Tyresö Kommun att det förebyggande sociala arbetet ska minskas. Vi delar inte den uppfattningen. Det är tvärtom så att avsaknaden av insatser nu leder till de ökande kostnaderna. Det är ekonomiskt oansvarigt att inte vidta åtgärder mot sociala problem.

Bokslutet tillsammans med föregående års bokslut och föreliggande budgetförslag visar också att det med en politisk vilja finns goda förutsättningar att förena en betydande investering i kunskap med en långsiktigt hållbar ekonomi.

Vi känner tveksamhet inför kommunstyrelsens beslut att underskottet för 2011 när det gäller fastighetsenheten inte ska ingå i enhetens balanserade resultat. Vi tycker tvärtom att för kostnader som har naturliga variationer över åren (som snörelaterade kostnader) blir naturligt att låta dessa balanseras i en resultatenhet. Eftersom fastighetsenhetens budget för fastighetsunderhåll är kraftigt eftersatt (vilket enligt en enig kommunstyrelse korrigeras 2012) accepterar vi dock nu detta beslut.

För socialdemokraterna i kommunstyrelsen



Martin Nilsson

Tyresö kommun

TJÄNSTESKRIVELSE

2011-05-23

1 (2)

Anders Elfving

Diarienummer

2011/KS 0193 10

Kommunstyrelsen

Ekonomirapport per april

Förslag till beslut

Kommunstyrelsen föreslår att kommunfullmäktige godkänner den ekonomiska rapporten efter första tertialet

och beslutar för egen del att

- fastighetsenhetens resultat för 2010 inte räknas in i enhetens balanserade resultat
- centralköket upphör att vara resultatenhet fr o m innevarande år
- fritidsgårdar och särskola upphör att vara resultatenheter



Bo Renman
Kommundirektör



Anders Elfving
Budgetchef

Sammanfattning

I bilagt dokument redovisas kommunens ekonomiska uppföljning per april.



Beskrivning av ärendet

I apriluppföljningen redovisas ett utfall per april samt en helårsprognos.

Ekonomirapport April 2011

inkl. prognos för året

2011-05-24



tyresö kommun



INNEHÅLLSFÖRTECKNING

1	INLEDNING	3
1.1	Förutsättningar	3
2	DEN SVENSKA EKONOMIN	3
2.1	Konjunkturutveckling	3
2.2	Sverige i siffror	4
3	UTVECKLINGEN I TYRESÖ KOMMUN	5
3.1	Befolkning	5
3.2	Arbetsmarknad	5
3.3	Kommunens sjukfrånvaro	5
4	EKONOMISK UPPFÖLJNING PER 30 APRIL 2011	6
4.1	Delårsresultat och prognos för året	6
4.2	Skatteintäkter och övrig finansförvaltning	6
4.3	Nämndernas driftbudget	6
4.4	Resultat- och balansenheter	6
4.5	Investeringsuppföljning och upplåning	7
4.6	Tyresö bostäder	7

UTFALL OCH PROGNOSE PER ANSLAG

- Bilaga 1: Driftredovisning och resultaträkning
- Bilaga 2: Driftredovisning finansförvaltning
- Bilaga 3: Investeringsredovisning
- Bilaga 4: Balansräkning och finansieringsanalys
- Bilaga 5: Resultatenheter

1 INLEDNING

1.1 Förutsättningar

Denna rapport innehåller ett delårsutfall för perioden januari – april 2011 samt en prognos för helårsresultatet. Samtliga väsentliga poster har periodiserats enligt anvisningar.

Utfallet av investeringarna efter första tertiet presenteras i rapporten. Dessutom redovisas en helårsprognos för investeringarna.

Utfallet per april och prognos för året presenteras också för kommunens resultatenheter.

1.2 Förslag till beslut

Kommunstyrelsen föreslår att kommunfullmäktige godkänner den ekonomiska rapporten efter första tertiet

och beslutar för egen del att

- fastighetsenhetens resultat för 2010 inte räknas in i enhetens balanserade resultat
- centralköket upphör att vara resultatenhet fr o m innevarande år
- fritidsgårdar och särskola upphör att vara resultatenheter

2 DEN SVENSKA EKONOMIN

2.1 Konjunkturutveckling

Företagen

Tillverkningsindustrin rapporterar om ökad ordergång för de senaste månaderna och i synnerhet från exportmarknaden har tillväxten varit stark. Även produktions- och sysselsättningsstillväxten har varit betydande. Industrin räknar med fortsatt god ordertillväxt även under andra kvartalet. Även produktionsvolymen bedöms stiga, men andelen företag som planerar för en ökning är något lägre än tidigare.

Byggkonjunkturer har stärkts ytterligare under första kvartalet. Såväl ordergång som byggproduktion samt sysselsättning har ökat. Byggföretagen har dock svårt att hitta arbetskraft. Byggbranschen räknar med fortsatt stark tillväxt under andra kvartalet.

Försäljningsvolymen inom handeln steg ytterligare under första kvartalet. Förväntningarna var dock högre än utfallet. Livsmedelsbranschen redovisar en minskad försäljning, medan utvecklingen inom fordon och partihandel klarat sig bäst. Handelns optimism kvarstår för andra kvartalet.

Efterfrågan för de privata tjänstenäringarna har stigit ytterligare under första kvartalet i år. Dock tycks tillväxten mattats av något. Sysselsättningen har fortsatt att stiga. Svårast är att rekrytera till konsultbranschen. Hälften av konsultföretagen uppger att de har brist på arbetskraft. Tjänsteföretagen räknar med fortsatt stark tillväxt.

Hushållen

Egen ekonomi: Hushållens konfidensindikator (CCI), som mäter synen på den egna och Sveriges ekonomi minskade med en och en halv enhet till 17,6 under april månad. Något färre än i mars anser att det är rätt tid att köpa kapitalvaror. Andelen hushåll som skuldsätter sig är något högre i april jämfört med mars. Hushållen ser en mindre risk nu för att de själva ska bli arbetslösa.

Svensk ekonomi: Hushållens syn på ekonomin i Sverige är inte lika optimistisk som i mars även om inställningen är mer positiv än normalt. 47 procent av hushållen tror på minskad arbetslöshet de närmaste 12 månaderna

Inflations- och löneförväntningar: Hushållens inflationsförväntningar på 12 månaders sikt uppgår till 3,4 procent i mars, jämfört med 3,1 procent månaden innan. Löncökningarna om tolv månader förväntas bli 3,1 procent, vilket är 0,1 procentenheter lägre än mars månad.

Ränteförväntningar: Hushållens förväntningar på den rörliga bostadsräntan är 4,3 procent på ett års sikt jämfört med 4,5 procent i mars.

2.2 Sverige i siffror

Nedan visas ett urval av konjunkturinstitutets bedömningar
(Årlig procentuell förändring)

Senaste siffrorna

31 mars 2011

	2009	2010	2011	2012
BNP -tillväxt	-5,3	5,5	4,2	3,1
Sysselsättning (tillväxt)	-2,3	1,1	2,5	1,1
Arbetslöshet	8,4	8,4	7,3	6,9
Inflation (KPI)	-0,5	1,2	3,2	2,2
Reporänta (vid årets slut)	0,25	1,25	2,25	3,00
Offentligfinansiellt sparande	-0,9	-0,3	0,1	0,4
Arbetsmarknadsgap	-3,8	-3,1	-1,9	-1,2

I procent, offentligfinansiellt sparande i procent av BNP

Källa: Konjunkturinstitutet.

3 UTVECKLINGEN I TYRESÖ KOMMUN

3.1 Befolkning

Befolkningen i Tyresö kommun var 42 987 invånare per den 31 mars 2011. Det är en ökning med 245 personer sedan samma tidpunkt föregående år.

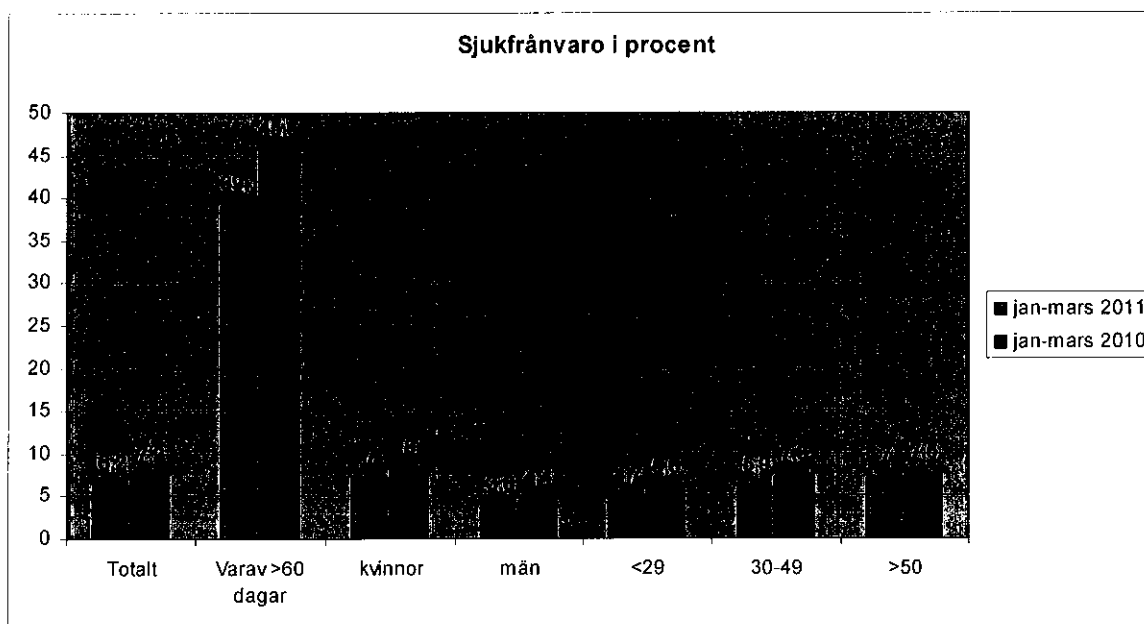
3.2 Arbetsmarknad

Antalet varsel minskar och antalet lediga platser som anmälades till landets arbetsförmedlingar var 12 000 fler än under mars förra året.

I Tyresö var 562 personer arbetslösa och ytterligare 328 befann sig i arbetsmarknadsprogram per den sista april 2011. Motsvarande siffror för april 2010 låg på 579 arbetslösa och 326 personer i åtgärder. Antalet arbetslösa motsvarar 2,1 procent av medborgarna i åldrarna 16-64 år vilket är en minskning med 0,1 procentenheter (17 personer) sedan april 2010. Bland ungdomar (18-24 år) var 69 personer inskrivna som arbetslösa, vilket är en minskning med 21 personer från samma period förra året. Antalet ungdomar som befinner sig i arbetsmarknadsprogram har ökat från 88 personer förra året till 99 personer i år. De nyanmälda platserna i Tyresö har ökat från 93 stycken i april 2010 till 198 stycken i april 2011.

3.3 Kommunens sjukfrånvaro

Kommunens totala sjukfrånvaro uppgick till 6,2 procent under perioden jan-mars, mot 7,2 procent motsvarande period förra året. Den långa sjukfrånvaron fortsätter att minska.



4 EKONOMISK UPPFÖLJNING PER 30 APRIL 2011

4.1 Delårsresultat och prognos för året

Resultatet för Tyresö kommun per 30 april 2011 är + 41,1 miljoner, vilket är ett överskott för perioden med 36,8 miljoner.

Prognosen för året är ett resultat på + 58,3 miljoner. Då budgeterat resultat för 2011 är 26,1 miljoner innebär det ett överskott jämfört med budget på 32,2 miljoner.

De prognostiserade avvikelserna från budgeterade intäkter och kostnader förklaras närmare i följande avsnitt samt i de kommentarer som respektive förvaltning lämnat till de olika anslagen. Utfall och prognoser finns sammanställda i bilagorna 1 och 2.

4.2 Skatteintäkter och övrig finansförvaltning

Sammantaget beräknas intäkterna från skatteintäkter och utjämningsystem bli 38,7 miljoner högre än budgeterat för 2011.

4.3 Nämndernas driftbudget

Kommunstyrelsens anslag redovisar sammantaget ett underskott per april på 5,7 miljoner. Underskottet hänförs delvis till vinterns kraftiga snöfall. Kostnadsminskningar inom samhällsbyggnadsförvaltningen gör dock att det befarade underskottet minskar. Underskottet ligger på fastighetskontoret där snökostnaderna också överstiger budget. Dock har fastighetskontoret vissa underhållsåtgärder som måste genomföras, bl a pga lagkrav. Därför prognostiseras ett underskott för Kommunstyrelsen på 9,0 miljoner.

Gymnasie- och arbetsmarknadsnämnden redovisar för det första tertialet ett överskott på 2,8 miljoner. Underskottet i prognosen på 1,4 miljoner förklaras av att betydligt fler elever än tidigare går på dyra utbildningar utanför kommunen. Framför allt så ökar kostnaderna för elever som är i behov av särskilt stöd.

Kultur- och fritidsnämnden avslutar första tertialet med ett överskott på 1,4 miljoner kronor. För helåret prognostiseras ett överskott på 0,7 miljoner.

Barn- och utbildningsnämnden redovisar ett överskott på 3,2 miljoner per sista april. Den avlämnade prognosen visar ett resultat på -2,5 miljoner. Antalet barn i förskolan har varit fler än budgeterat under våren. Detta beror dock främst på att fler barn kommer från andra kommuner, vilket inte resulterar i något underskott för kommunen. Det prognostiserade underskottet beror istället på att resultatenheterna beräknar att utnyttja tidigare inarbetade överskott.

Utfallet för *socialnämnden* efter fyra månader visar ett överskott på 4,2 miljoner. Prognosen för helåret är -5,2 miljoner. Det prognostiserade underskottet beror på högre kostnader för ekonomiskt bistånd samt barn- och ungdomsvård.

4.4 Resultat- och balansenheter

Sammantaget hade kommunens resultat- och balansenheter en ingående balans vid årets början på +6,5 miljoner. I utfallet per april redovisas ett resultat på +3,8 miljoner.

Resultatenheterna redovisar en sammantagen prognos för året på -10,8 miljoner. Fastighetsenheten prognostiserar ett underskott på 9,0 miljoner. Några resultatenheter inom barn- och utbildningsnämnden beräknar att utnyttja medel från inestående överskott.

Sammantaget innebär det att prognosen för resultat- och balansens utgående balans 2011 är -4,2 miljoner.

I förslagen till beslut föreslås att resultatet för fastighetsenheten 2010 inte räknas in i enhetens balanserade resultat. Detta då det stora arbetet med nederbörden av snö medförde väldigt mycket högre kostnader än normalt.

Vidare föreslås att centralköket avvecklas som resultatenheter då detta ska avvecklas. I takt med att skolornas tillagningskök börjar utnyttjas minskar centralkökets underlag och ekonomiskt underskott går inte att undvika.

Dessutom föreslås att resultatenheter sarskolan och fritidsgårdar tas bort. Detta då de är anslagsfinansierade och därmed inte uppfyller de grundläggande kraven att resultatenheter i första hand finansieras genom prestationsersättningar (istället för anslag).

I bilaga 5 redovisas en sammanställning av samtliga resultatenheter.

4.5 Investeringssuppföljning och upplåning

Investeringssuppgifterna uppgår till 72,0 miljoner netto per april 2011. Erfarenheten visar att eftersläpningar uppkommer i investeringsprogrammet. Det är svårt att i nuläget peka på vilka projekt som drabbas av eftersläpning. I denna prognos antas att de totala nettoutgifterna inte överstiger 270 miljoner, vilket får bedömas som en mer realistisk nivå på investeringssuppgifterna. Om investeringarna uppgår till 270 miljoner och driftresultatet blir +58,3 miljoner enligt prognos, kommer upplåningen att öka med cirka 140 miljoner under 2011. Det innebär att den totala upplåningen stiger från 335 miljoner 2010 till 475 miljoner 2011.

4.6 Tyresö bostäder

Tyresö bostäder redovisar ett resultat per mars på -3,5 miljoner, vilket är 1,3 miljoner högre än budgeterat. För helåret prognostiseras ett resultat på 10,9 miljoner, vilket är i paritet med budget. Räntekostnaderna kommer att vara betydligt högre under 2011 än under tidigare år.

KOMMUNSTYRELSEFÖRVALTNINGEN

SAMMANLAGT	Budget	Utfall	Diff	Budget	Prognos	Diff
	jan-april	jan-april	jan-april	2011	2011	2011
Kostnader	55 912	52 116	3 796	167 737	166 437	1 300
Intäkter	19 478	19 666	188	58 433	58 433	0
Netto	36 434	32 450	3 984	109 304	108 004	1 300

Kommentar till periodutfall:

Överskottet förklaras främst av att centralt avsatta medel för lärarsatsningen ännu inte förbrukats. Underskott finns för IT- och löneenheterna.

Kommentar till årsprognos:

Budget beräknas kunna hålla. Medel har också avsatts för att täcka centralkökets underskott.

Planerade eller vidtagna åtgärder för att undvika prognostiserat underskott:

Viktiga händelser, kvalitetsarbete, måluppfyllelse

Kommundirektörens stab	Budget	Utfall	Diff	Budget	Prognos	Diff
	jan-april	jan-april	jan-april	2011	2011	2011
Kostnader	24 472	19 877	4 595	73 415	72 115	1 300
Intäkter	2 482	2 327	-155	7 447	7 447	0
Netto	21 990	17 550	4 440	65 968	64 668	1 300

Kansli och personalkontor	Budget	Utfall	Diff	Budget	Prognos	Diff
	jan-april	jan-april	jan-april	2011	2011	2011
Kostnader	14 759	14 298	461	44 278	44 278	0
Intäkter	2 962	3 046	84	8 885	8 885	0
Netto	11 797	11 252	545	35 393	35 393	0

Servicekontor	Budget	Utfall	Diff	Budget	Prognos	Diff
	jan-april	jan-april	jan-april	2011	2011	2011
Kostnader	16 681	17 941	-1 260	50 044	50 044	0
Intäkter	14 034	14 293	259	42 101	42 101	0
Netto	2 647	3 648	-1 001	7 943	7 943	0

SAMHÄLLSBYGGNADSFÖRVALTNINGEN

SAMMANLAGT	Budget	Utfall	Diff	Budget	Prognos	Diff
	jan-feb	jan-feb	jan-feb	2011	2011	2011
Kostnader	155 948	163 791	-7 843	450 389	459 389	-9 000
Intäkter	116 148	114 297	-1 851	348 445	347 145	-1 300
Netto	39 800	49 494	-9 694	101 944	112 244	-10 300

Kommentar till periodutfall:

Samhällsbyggnadsförvaltningen redovisar ett totalt underskott på ca 9,7 mnkr per den sista april. Underskottet beror till största delen på den snörika vintern där stora delar av anslaget för vinterväghållningen har förbrukats. Lokalförsörjningens underskott uppgår till 2,0 mnkr jämfört med budget. VA-verksamheten redovisar ett underskott om ca 1,7 mnkr lägre än budget. Framst beror detta på ökade kapitaltjänstkostnader, vintereffekter i form av ökade underhållsbehov på grund av snömängder samt något större renvattenförluster på grund av ett antal ledningsläckage. Bygglov- och mät och kartenhetens intäkter har minskat på grund av stoppade bygglov på östra Tyresö.

De övriga verksamheterna visar underskott med mindre avvikelser från budget.

Kommentar till årsprognos:

För lokalförsörjningen prognostiseras ett underskott på nio mnkr. Underskottet beror bland annat på åtgärder som måste utföras pga krav från olika myndigheter. Dessutom tillkommer omställningskostnader för anpassning av larmen på ca två mnkr i samband med omläggningen av telefonväxeln. Reparationer av skador på tak efter vinterns snöröjningar uppgår till ca en mnkr.

Centralköket prognostiserar minskade intäkter på 1,3 mnkr på grund av antalet kök som genererar intäkter har minskat.

Totalt blir detta ett underskott på 10,3 mnkr för helåret.

Planerade eller vidtagna åtgärder för att undvika prognostiserat underskott:

Förslag på sparåtgärder inom gata, park, idrott och friluft:

- * Beläggingsprogram asfalt - 2 mnkr
- * Sandupptagning - 0,3 mnkr
- * Gatubelysning/trafikljus/linjemålning - 0,7 mnkr
- * Besparing av konsultverksamhet inom park - 0,2 mnkr
- * Besparing av sommaranställningar - 0,1 mnkr
- * Ej tillsättning av vaktmästartjänst Trollbäckens IP - 0,4 mnkr
- * Diverse besparingar Tyresövallen - 0,3 mnkr

Totalt 4,0 mnkr

Viktiga händelser, kvalitetsarbete, måluppfyllelse

Plan och exploatering (inkl bygglov)	Budget	Utfall	Diff	Budget	Prognos	Diff
	jan-feb	jan-feb	jan-feb	2011	2011	2011
Kostnader	10 248	10 954	-706	30 745	30 745	0
Intäkter	2 955	2 177	-778	8 866	8 866	0
Netto	7 293	8 777	-1 484	21 879	21 879	0

Lokalförsörjning	Budget	Utfall	Diff	Budget	Prognos	Diff
	jan-feb	jan-feb	jan-feb	2011	2011	2011
Kostnader	83 414	85 182	-1 768	235 965	244 965	-9 000
Intäkter	78 655	78 421	-234	235 965	235 965	0
Netto	4 759	6 761	-2 002	0	9 000	-9 000

Väghållning, park samt idrott och friluft	Budget	Utfall	Diff	Budget	Prognos	Diff
	jan-feb	jan-feb	jan-feb	2011	2011	2011
Kostnader	27 068	32 413	-5 345	78 024	78 024	0
Intäkter	515	488	-27	1 545	1 545	0
Netto	26 553	31 925	-5 372	76 479	76 479	0

Centralkök	Budget	Utfall	Diff	Budget	Prognos	Diff
	jan-feb	jan-feb	jan-feb	2011	2011	2011
Kostnader	3 156	3 439	-283	9 468	9 468	0
Intäkter	3 156	2 971	-185	9 468	8 168	-1 300
Netto	0	468	-468	0	1 300	-1 300

Miljö och trafik samt sidoordnad	Budget	Utfall	Diff	Budget	Prognos	Diff
	jan-feb	jan-feb	jan-feb	2011	2011	2011
Kostnader	3 053	3 177	-124	9 160	9 160	0
Intäkter	1 525	1 973	448	4 574	4 574	0
Netto	1 528	1 204	324	4 586	4 586	0

Vatten och avlopp	Budget	Utfall	Diff	Budget	Prognos	Diff
	jan-feb	jan-feb	jan-feb	2011	2011	2011
Kostnader	18 452	19 386	-934	55 355	55 355	0
Intäkter	18 785	17 998	-787	56 355	56 355	0
Netto	-333	1 388	-1 721	-1 000	-1 000	0

Renhållning	Budget	Utfall	Diff	Budget	Prognos	Diff
	jan-feb	jan-feb	jan-feb	2011	2011	2011
Kostnader	10 557	9 240	1 317	31 672	31 672	0
Intäkter	10 557	10 269	-288	31 672	31 672	0
Netto	0	-1 029	1 029	0	0	0

GYMNASIE- OCH ARBETSMARKNADSNÄMNDEN

SAMMANLAGT	Budget	Utfall	Diff	Budget	Prognos	Diff
	jan-april	jan-april	jan-april	2011	2011	2011
Kostnader	93 306	94 318	-1 012	280 715	286 758	-6 043
Intäkter	19 284	23 112	3 828	57 850	62 457	4 607
Netto	74 022	71 206	2 816	222 865	224 301	-1 436

Kommentar till periodutfall:

C3L är statsbidraget för yrkesvux högre än budgeterat och kostnaderna ligger också högre även om de i viss mån släpar efter. Inom gymnasieskolan har kostnaderna för särskilt stöd ökat kraftigt. För gymnasiesärskolan så härrörs överskottet från minskade kostnader för inköp samt ökade intäkter från andra kommuner.

Kommentar till årsprognos:

Gymnasieanslaget kommer under året att få högre kostnader än budgeterat för elever som studerar utanför kommunen. Samtidigt ser vi att kostnaderna för elever med behov av särskilt stöd kommer att forstsätta att öka. För resultatenheten Tyresö gymnasium ser vi en kraftig nedgång inför hösten. Arbetet med att anpassa organisationen har påbörjats och kommer att hanteras genom vakanser. De ökade intäkterna och kostnaderna för yrkesvux kommer att slå igenom även i årsprognosen.

Planerade eller vidtagna åtgärder för att undvika prognostiserat underskott:

Översyn av kostnaderna inom gymnasieskolan kommer att göras för att hantera underskottet.

Viktiga händelser, kvalitetsarbete, måluppfyllelse

Arbetscentrum	Budget	Utfall	Diff	Budget	Prognos	Diff
	jan-april	jan-april	jan-april	2011	2011	2011
Kostnader	7 771	7 363	408	24 110	24 110	0
Intäkter	4 161	3 785	-376	12 482	12 482	0
Netto	3 610	3 578	32	11 628	11 628	0

Gymnasium	Budget	Utfall	Diff	Budget	Prognos	Diff
	jan-april	jan-april	jan-april	2011	2011	2011
Kostnader	72 101	72 516	-415	216 302	220 345	-4 043
Intäkter	11 184	11 804	620	33 553	34 596	1 043
Netto	60 917	60 712	205	182 749	185 749	-3 000

C3L	Budget	Utfall	Diff	Budget	Prognos	Diff
	jan-april	jan-april	jan-april	2011	2011	2011
Kostnader	13 434	14 439	-1 005	40 303	42 303	-2 000
Intäkter	3 939	7 523	3 584	11 815	15 379	3 564
Netto	9 495	6 916	2 579	28 488	26 924	1 564

KULTUR- OCH FRITIDSNÄMNDEN

SAMMANLAGT	Budget	Utfall	Diff	Budget	Prognos	Diff
	jan-april	jan-april	jan-april	2011	2011	2011
Kostnader	21 394	19 785	1 609	64 180	63 480	700
Intäkter	2 164	1 997	-167	6 493	6 493	0
Netto	19 230	17 788	1 442	57 687	56 987	700

Kommentar till periodutfall:

Lokalhyran för den nya idrottshallen, Dalskolan, är felräknad för 2011 i jämförelse med ramen. Överskottet inom bibliotek och kultur beror på vakanser på biblioteket.

Kommentar till årsprognos:

Lokalhyran för den nya idrottshallen, Dalskolan, är felräknad för 2011 i jämförelse med ramen vilket ger ett överskott i prognosen med 700 tkr.

Planerade eller vidtagna åtgärder för att undvika prognostiserat underskott:

Viktiga händelser, kvalitetsarbete, måluppfyllelse

Fritid	Budget	Utfall	Diff	Budget	Prognos	Diff
	jan-april	jan-april	jan-april	2011	2011	2011
Kostnader	8 981	8 152	829	26 942	26 242	700
Intäkter	1 014	1 007	-7	3 042	3 042	0
Netto	7 967	7 145	822	23 900	23 200	700

Bibliotek och kultur	Budget	Utfall	Diff	Budget	Prognos	Diff
	jan-april	jan-april	jan-april	2011	2011	2011
Kostnader	12 413	11 633	780	37 238	37 238	0
Intäkter	1 150	990	-160	3 451	3 451	0
Netto	11 263	10 643	620	33 787	33 787	0

BARN- OCH UTBILDNINGSNÄMNDEN

SAMMANLAGT	Budget	Utfall	Diff	Budget	Prognos	Diff
	jan-april	jan-april	jan-april	2011	2011	2011
Kostnader	290 878	288 435	2 443	885 325	888 205	-2 880
Intäkter	28 847	29 608	761	86 525	86 885	360
Netto	262 031	258 827	3 204	798 800	801 320	-2 520

Kommentar till periodutfall:

Förvaltningens resultat för perioden januari-april uppgår till ca 3,2 mnkr, huvudsakligen beroende på lägre kostnader än budgeterat. I år har lönekostnaderna periodiserats medan övriga kostnader i budgeten är indelade i lika 12-delar. En schablon för förvaltningens telefonkostnader ligger bokade centralt för tertiäl 1 (ca 320 tkr).

Kommentar till årsprognos:

Under våren kan noteras att antalet barn i förskola blir fler än budgeterat, detta beror dock främst på fler barn från andra kommuner, vilket ej ska påverka väsentligt ekonomiskt då de för med sig intäkter för att matcha de ökade kostnaderna. Det är dock osäkert hur det slår på helåret då antalet barn under hösten brukar vara lägre än under våren. Förvaltningen kommer att följa utvecklingen noga framöver. Resultatenheterna har planerat att använda merparten av de inarbetade överskotten, motsvarande knappt 5 mnkr, under året vilket kan ses i sammanställningen ovan. Den samlade bedömningen är dock att förvaltningen kommer att redovisa ett resultat på helåret på -2,5 mnkr. För att täcka upp detta kommer enheterna att nyttja tidigare års inarbetade överskott.

Planerade eller vidtagna åtgärder för att undvika prognostiserat underskott:

Viktiga händelser, kvalitetsarbete, måluppfyllelse

Förvaltningsgemensamt	Budget	Utfall	Diff	Budget	Prognos	Diff
	jan-april	jan-april	jan-april	2011	2011	2011
Kostnader	5 899	6 361	-462	17 982	17 882	100
Intäkter	0	30	30	0	0	0
Netto	5 899	6 331	-432	17 982	17 882	100

Förskola	Budget	Utfall	Diff	Budget	Prognos	Diff
	jan-april	jan-april	jan-april	2011	2011	2011
Kostnader	93 823	93 797	26	284 905	290 505	-5 600
Intäkter	11 928	12 523	595	35 777	35 777	0
Netto	81 895	81 274	621	249 128	254 728	-5 600

Grundskola	Budget	Utfall	Diff	Budget	Prognos	Diff
	jan-april	jan-april	jan-april	2011	2011	2011
Kostnader	179 695	177 082	2 613	547 452	545 102	2 350
Intäkter	14 407	14 340	-67	43 214	43 564	350
Netto	165 288	162 742	2 546	504 238	501 538	2 700

Särskola	Budget	Utfall	Diff	Budget	Prognos	Diff
	jan-april	jan-april	jan-april	2011	2011	2011
Kostnader	7 575	7 120	455	23 115	22 845	270
Intäkter	1 484	1 598	114	4 451	4 461	10
Netto	6 091	5 522	569	18 664	18 384	280

Fritidsgårdar	Budget	Utfall	Diff	Budget	Prognos	Diff
	jan-april	jan-april	jan-april	2011	2011	2011
Kostnader	3 886	4 075	-189	11 871	11 871	0
Intäkter	1 028	1 117	89	3 083	3 083	0
Netto	2 858	2 958	-100	8 788	8 788	0

SOCIALNÄMNDEN

SAMMANLAGT	Budget	Utfall	Diff	Budget	Prognos	Diff
	jan-april	jan-april	jan-april	2011	2011	2011
Kostnader	220 875	222 249	-1 374	662 624	674 533	-11 909
Intäkter	41 909	47 567	5 658	125 724	132 433	6 709
Netto	178 966	174 682	4 284	536 900	542 100	-5 200

Kommentar till periodutfall:

Utfallet för försörjningsstödet redovisar efter fyra månader ett underskott på 2,4 miljoner kr i förhållande till budget.

Kommentar till årsprognos:

Kvarstår ökningen inom försörjningsstöd prognostiseras underskottet helår till 7,7 miljoner i förhållande till budget. Även barn- och ungdomsvården pekar mot ett negativt resultat. Inom äldreomsorgen beräknas intäkter av taxan endast för ett halvår jämfört med budget helår. Totalt inom förvaltningen prognostiseras ett underskott på 5,2 miljoner.

Planerade eller vidtagna åtgärder för att undvika prognostiserat underskott:

Inom Individ- och familjeomsorgen planeras fyra anställningar att upphöra för att minimera underskottet. Ytterligare åtgärder måste vidtas. En åtgärdsplan är under utarbetande och behandlas i socialnämnden senast i juni.

Viktiga händelser, kvalitetsarbete, måluppfyllelse

Arbetet med måluppfyllelsen pågår enligt plan. De två specifika målen för försörjningsstöd och barn- och ungdomsvården kan dock bli svåra att uppnå 2011.

Förvaltningsgemensamt	Budget	Utfall	Diff	Budget	Prognos	Diff
	jan-april	jan-april	jan-april	2011	2011	2011
Kostnader	10 347	9 540	807	31 041	29 514	1 527
Intäkter	321	1 041	720	962	1 235	273
Netto	10 026	8 499	1 527	30 079	28 279	1 800

Individ- och familje- omsorg	Budget	Utfall	Diff	Budget	Prognos	Diff
	jan-april	jan-april	jan-april	2011	2011	2011
Kostnader	51 011	55 556	-4 545	153 033	169 757	-16 724
Intäkter	6 859	10 834	3 975	20 576	32 800	12 224
Netto	44 152	44 722	-570	132 457	136 957	-4 500

Äldreomsorg	Budget	Utfall	Diff	Budget	Prognos	Diff
	jan-april	jan-april	jan-april	2011	2011	2011
Kostnader	82 022	82 172	-150	246 065	246 065	0
Intäkter	11 133	13 380	2 247	33 398	31 698	-1 700
Netto	70 889	68 792	2 097	212 667	214 367	-1 700

Omsorg om funktions- hindrade	Budget	Utfall	Diff	Budget	Prognos	Diff
	jan-april	jan-april	jan-april	2011	2011	2011
Kostnader	77 495	74 981	2 514	232 485	229 197	3 288
Intäkter	23 596	22 312	-1 284	70 788	66 700	-4 088
Netto	53 899	52 669	1 230	161 697	162 497	-800

Bilaga 1

<u>Uppföljning april 2011</u>		Budget	Utfall	Diff	Budget	Prognos	Diff
mkr		jan-april	jan-april	jan-april	2011	2011	2011
Kommunstyrelsen	Kostnader	211,9	215,9	-4,0	618,1	625,8	-7,7
	Intäkter	135,6	134,0	-1,7	406,9	405,6	-1,3
	Netto	76,2	81,9	-5,7	211,2	220,2	-9,0
Gymnasie- och arbetsmarknadsnämnden	Kostnader	93,3	94,3	-1,0	280,7	286,8	-6,0
	Intäkter	19,3	23,1	3,8	57,9	62,5	4,6
	Netto	74,0	71,2	2,8	222,9	224,3	-1,4
Kultur- och fritidsnämnden	Kostnader	21,4	19,8	1,6	64,2	63,5	0,7
	Intäkter	2,2	2,0	-0,2	6,5	6,5	0,0
	Netto	19,2	17,8	1,4	57,7	57,0	0,7
Barn- och utbildningsnämnden	Kostnader	290,9	288,4	2,4	885,3	888,2	-2,9
	Intäkter	28,8	29,6	0,8	86,5	86,9	0,4
	Netto	262,0	258,8	3,2	798,8	801,3	-2,5
Socialnämnden	Kostnader	220,9	222,2	-1,4	662,6	674,5	-11,9
	Intäkter	41,9	47,6	5,7	125,7	132,4	6,7
	Netto	179,0	174,7	4,3	536,9	542,1	-5,2
Övriga verksamheter, finansförvaltning	Kostnader	38,5	38,3	0,2	103,3	103,3	0,0
	Intäkter	60,1	70,7	10,6	181,2	192,1	11,0
	Netto	-21,6	-32,4	10,8	-77,9	-88,9	11,0
Interna poster	Kostnader	-148,3	-136,0	-12,3	-445,0	-410,0	-35,0
	Intäkter	-148,3	-136,0	12,3	-445,0	-410,0	35,0
	Netto	0,0	0,0	0,0	0,0	0,0	0,0
Totalt verksamheten	Kostnader	728,6	743,0	-14,5	2 169,2	2 232,1	-62,8
	Intäkter	139,6	170,9	31,3	419,6	476,0	56,4
	Netto	588,9	572,1	16,8	1 749,6	1 756,1	-6,5
Verksamhetens intäkter	139,6	170,9	31,3	419,6	476,0	56,4	
Verksamhetens kostnader	-728,6	-743,0	-14,5	-2 169,2	-2 232,1	-62,8	
Avskrivningar	-22,0	-21,8	0,2	-66,0	-66,0	0,0	
Verksamhetens nettokostnader	-610,9	-593,8	17,1	-1 815,6	-1 822,1	-6,5	
Skatteintäkter	561,9	577,4	15,5	1 685,7	1 720,0	34,3	
Fastighetsavgift	20,3	20,9	0,5	61,0	62,6	1,6	
Statsbidrag och utjämningsystem	38,3	39,2	0,9	115,0	117,7	2,7	
Finansiella intäkter	2,1	1,8	-0,3	5,0	5,0	0,0	
Finansiella kostnader	-7,4	-4,5	3,0	-25,0	-25,0	0,0	
Resultat före extraordinära poster	4,3	41,1	36,8	26,1	58,3	32,2	
Extraordinära intäkter	0,0	0,0	0,0	0,0	0,0	0,0	
Extraordinära kostnader	0,0	0,0	0,0	0,0	0,0	0,0	
Resultat	4,3	41,1	36,8	26,1	58,3	32,2	

*Resultatet bör uppgå till ca 45 miljoner för värdesäkring av anläggningsskapitalet och framtida pensionskostnader.

Finansförvaltning**Bilaga 2**

		Budget	Utfall	Diff	Budget	Prognos	Diff
		jan-april	jan-april	jan-april	2011	2011	2011
Pensionsutbetalningar	Kostnader	14 116	14 502	-386	43 250	44 250	-1 000
	Intäkter	83	76	-7	250	250	0
	Netto	14 033	14 426	-393	43 000	44 000	-1 000
Semester- och övertids- skuldökning (ej utlagda på nämndernas ansvar)	Kostnader	333	333	0	1 000	1 000	0
	Intäkter	0	0	0	0	0	0
	Netto	333	333	0	1 000	1 000	0
Statsbidrag maxtaxa	Kostnader	0	0	0	0	0	0
	Intäkter	6 666	6 661	-5	20 000	19 983	-17
	Netto	-6 666	-6 661	-5	-20 000	-19 983	-17
Intjänade pensioner	Kostnader	24 095	23 665	430	59 000	58 000	1 000
	Intäkter	17 318	17 099	-219	52 800	52 800	0
	Netto	6 777	6 566	211	6 200	5 200	1 000
Intäkt kapitaltjänst	Kostnader	0	0	0	0	0	0
	Intäkter	36 033	36 529	496	108 100	109 300	1 200
	Netto	-36 033	-36 529	496	-108 100	-109 300	1 200
Övriga poster	Kostnader	0	-172	172	0	0	0
	Intäkter	0	10 323	10 323	0	9 800	9 800
	Netto	0	-10 495	10 495	0	-9 800	9 800
Sammanlagt	Kostnader	38 544	38 328	216	103 250	103 250	0
	Intäkter	60 100	70 688	10 588	181 150	192 133	10 983
	Netto	-21 556	-32 360	10 804	-77 900	-88 883	10 983

Statsbidrag och utjämningsystem							
		Budget	Utfall	Diff	Budget	Prognos	Diff
		jan-april	jan-april	jan-april	2011	2011	2011
Inkomstutjämnning		7 000	7 361	361	21 000	22 084	1 084
Kostnadsutjämnning		24 000	23 657	-343	72 000	70 970	-1 030
Regleringsbidrag/avgift		14 333	14 630	297	43 000	43 891	891
LSS-utjämnning		-7 000	-6 403	597	-21 000	-19 210	1 790
Sammanlagt		38 333	39 245	912	115 000	117 735	2 735

INVESTERINGSUPPFÖLJNING APRIL 2011 TKR**Bilaga 3**

	NETTO UTFALL MARS	NETTO PROGNOS HELÅR
LOKALFÖRSÖRJNING	54 615	
VÄGHÅLLNING	794	
PARK	0	
VATTEN OCH AVLOPP	1 777	
RENHÅLLNING	37	
PLAN OCH EXPLOATERING	13 969	
KOMMUNLEDNING	536	
KULTUR- OCH FRITIDSNÄMNDEN	0	
GYMNASIE- OCH ARBETS- MARKNADSNÄMNDEN	0	
BARN- OCH UTBILDNINGSNÄMNDEN	233	
SOCIALNÄMNDEN	0	
SAMMANLAGT	71 961	270 000

Balansräkning år 2011 tkr**Bilaga 4**

	Bokslut 2010	Budget 2011	Prognos 2011
TILLGÅNGAR			
Anläggningstillgångar	1 288 900	1 581 097	1 492 900
Omsättningstillgångar	218 500	248 900	218 500
Skattefordran på staten	0	24 462	55 157
Summa	1 507 400	1 854 459	1 766 557

EGET KAPITAL, AVSÄTTNINGAR OCH SKULDER

Eget kapital	680 700	689 823	739 024
Avsättning för pensioner samt semester- och övertidsskuld	175 800	197 273	193 772
Långfristiga skulder	335 000	692 809	474 553
Kortfristiga skulder	285 208	274 554	285 208
Exploateringsintäkter (eget kap)	0	0	74 000
Skatteskuld till staten	30 692	0	0
Summa	1 507 400	1 854 459	1 766 557

Finansieringsanalys år 2011 tkr

	Budget 2011	Prognos 2011
TILLFÖRDA MEDEL		
Årets resultat	26 100	58 324
Ökning av långfristiga skulder	266 684	139 553
Avskrivningar	66 000	66 000
Ökning pensionsskuld	60 500	60 500
Ökning semester- och övertidsskuld	1 000	1 000
Exploateringsintäkter	0	74 000
Ökning skatteskuld till staten	0	0
Minskning skattefordran på staten	0	0
Summa	420 284	399 377

ANVÄNDA MEDEL

Investeringar	330 097	270 000
Utbetalning av pensionspremie	35 600	35 600
Utbetalning av löneskatt för pensionspremie	7 928	7 928
Minskning av långfristiga skulder	0	0
Ökning skattefordran på staten	24 462	35 757
Minskning skatteskuld till staten	22 197	50 092
Summa	420 284	399 377

Resultatenheter

(Tkr)

Bilaga 5

	IB	Resultat	Prognos	UB
	2011	jan - april	2011	2011
<u>Kommunstyrelsen</u>				
Fastighetsenheten	-390	-2 002	-9 000	-9 390
Va-verket	-1 458	-1 388	1 000	-458
Renhållningsverket	1 977	1 029	0	1 977
Summa	129	-2 361	-8 000	-7 871
<u>Barn- och utbildningsnämnden</u>				
Strand	0	1 172	22	22
Tyresö	554	203	-198	356
Forellen	34	617	185	219
Stimmet	2 062	-232	-1 104	958
Krusboda och Dalen	629	43	-615	14
Nybodaberget	0	1 188	0	0
Kumla	-249	648	249	0
Hanviken	547	670	-400	147
Trollbäcken	1 046	644	-916	130
Summa	4 623	4 953	-2 777	1 846
<u>Gymnasie- och arbetsmarknadsnämnden</u>				
Tyresö gymnasium	1 784	1 217	0	1 784
Summa	1 784	1 217	0	1 784
Sammanlagt	6 536	3 809	-10 777	-4 241




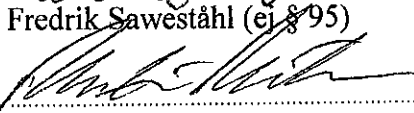
Plats och tid Kommunhuset Tyresö, sammanträdesrum Bollmora
Tisdag 31 maj 2011, kl. 18:30 – 20.25

Beslutande Enligt bilaga

Övriga deltagare Enligt bilaga

Utses att justera Martin Nilsson

Justeringens plats och tid Kommunstyrelsens kansli
Tisdagen den 7 juni 2011

Underskrifter	Sekreterare	 Asa Linge	Paragrafer 88–93, 95-103
	Ordförande	 Fredrik Sawestahl (ej § 95)	 Mats Larsson (§ 95)
	Justerande	 Martin Nilsson	

ANSLAG/BEVIS

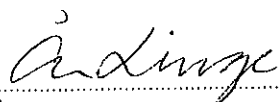
Protokollet är justerat. Justeringen har tillkännagivits genom anslag

Organ Kommunstyrelsen

Sammanträdesdatum 2011-05-31

Datum för anslags uppsättande 2011-06-08 Datum för anslags nedtagande 2011-06-30

Förvaringsplats för protokollet Kansli- och personalkontoret

Underskrift 
Asa Linge

Närvarolista kommunstyrelsen

Sammanträdestid: 2011-05-31 kl. 18.30 – 20.25

Justering: Martin Nilsson

Ordinarie ledamöter:

Namn	Närv.	Beslutande	Kom kl.	Gick kl.	Anm.
Fredrik Saweståhl (M)	X	Lotta Stjernfeldt § 95			
Mats Larsson (Fp)	X				
Martin Nilsson (S)	X				
Anki Svensson (M)	X				
Andreas Jonsson (M)	X				
Dick Bengtsson (M)	X				
Matilda Lundh (M)	X				
Mats Lindblom (FP)	X				
Leif Kennerberg (Kd)	X				
Susann Ronström (S)	-	Marita Bertilsson			
Anita Mattsson (S)	X				
Kristjan Vaigur (S)	X				
Marie Åkesdotter (MP)	X				

Ersättare:

Namn	Närv.		Kom kl.	Gick kl.	Anm.
Lotta Stjernfeldt (M)	X				
Christer Flodfält (M)	X				
Marianne Kronberg (M)	X				
Martin Johem (M)	X				
Thomas Holmberg (Fp)	-				
Margareta Ternstedt (Fp)	X				
Henrik Gustavsson (C)	X				
Anna Lund (KD)	X				
Marita Bertilsson (S)	X				
Marie Linder (S)	-				
Sara Albornoz (S)	-				
Peter Bylund (MP)	X				
Elisabet Hedlund (V)	X				

Tjänstemän:

Bo Renman

Dan Näsman

Åke Skoglund

Kerstin Hedén

Bertil Eriksson § 91-94

Johanna Wretman Östhem § 91-94

Sara Kopparberg § 95-96

Anita Brynje

Maria Hagbom

Åsa Linge