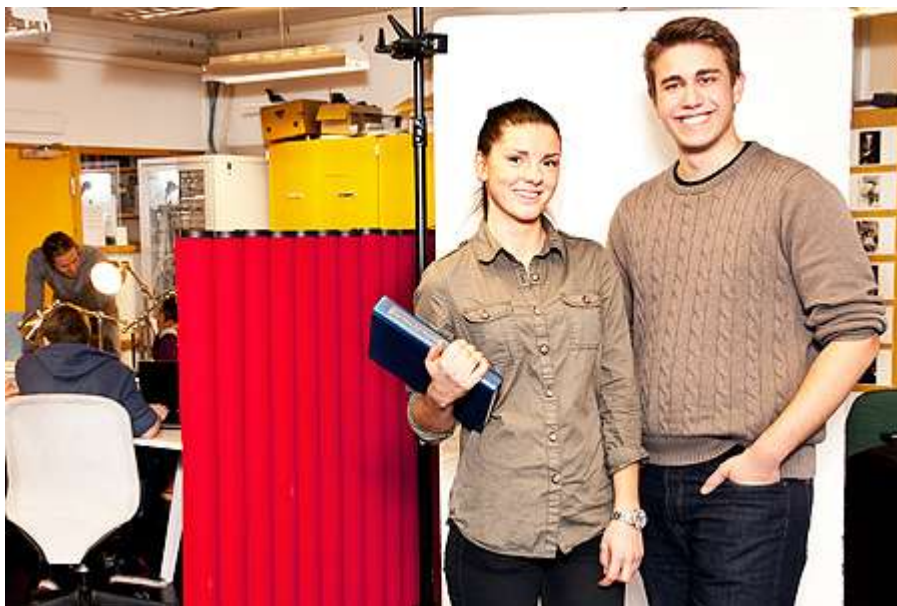


# Tyresö gymnasium och särgymnasium

Gymnasie- och arbetsmarknadsnämnden  
Enhetsplan 2013



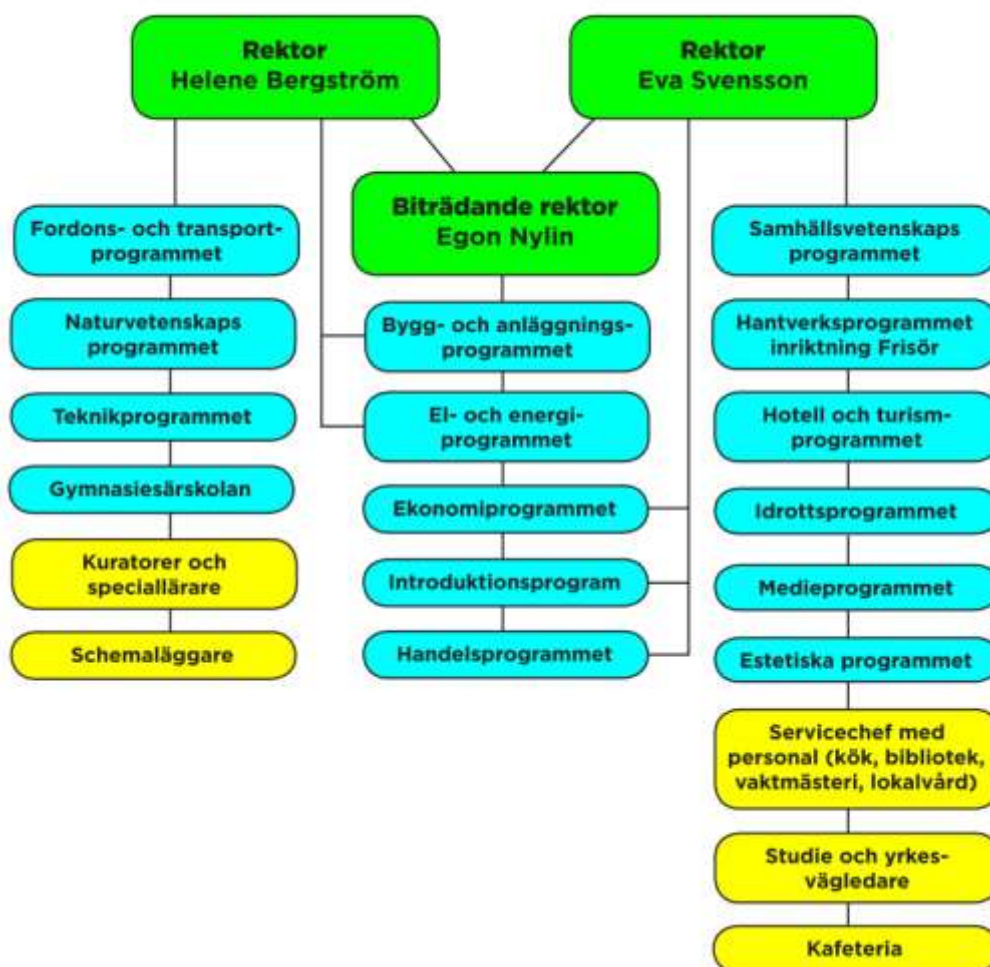
Preliminär plan, version 2013-04-05

## Verksamhetsbeskrivning

Tyresö gymnasium exklusive gymnasiesärskola är en resultatenhet. Skolan har 12 olika nationella gymnasieprogram, fyra introduktionsprogram samt gymnasiesärskola. Kringprogrammen arbetar ett arbetslag som består av cirka åtta till tio lärare som leds av en arbetslagsledare. Programansvaret är uppdelat mellan två rektorer, med stöd av en biträdande rektor. Gymnasiet har 125 anställda, varav 93 är lärare.

Organisationsskiss över gymnasiets två delar:

### Organisationsskiss över Tyresö Gymnasiums två delar



Syftet med gymnasieskolans utbildningar är att förbereda eleven för framtida studier och arbetsliv. Utbildningen på Tyresö gymnasium ska skapa förutsättningar för att eleverna tillägnar sig kunskaper och färdigheter samt förankra de grundläggande demokratiska värden, som vårt samhälle vilar på. Skolan ska utveckla elevernas förmåga att göra medvetna val i syfte att ta ansvar för att nå sina individuella mål.

För gymnasiesärskolan gäller dessutom att utbildningen ska utveckla elevernas kunskaper utifrån varje elevs förutsättningar som en förberedelse för ett meningsfullt liv i boende och fritid.

Elever i behov av hjälp och stöd i undervisningen har möjlighet att gå till en resurstimme som ges vid fast tidpunkt varje vecka. Lärare från flera olika arbetslag deltar vid resurstimmen. En utvecklad satsning görs med arbetslagsledare, skolledning och elevhälsoteam för att öka kunskapen inom neuropsykiatrisk problematik. Syftet är att öka

kunskapen i alla arbetslag och utveckla ett inkluderande arbetssätt för att möta elevernas behov och öka elevernas resultat i de olika kurserna.

## Omvärldsanalys

Gymnasiekullarna kommer enligt prognoserna att minska med en fjärdedel från toppnoteringen på nästan 400 000 elever under förra läsåret till mindre än 300 000 elever hösten 2016. Samtidigt är intresset för att starta fristående skolor fortsatt stort. Det leder till skärpt konkurrens om gymnasieeleverna och utvecklingen har enligt många experter bara börjat. En kombination av ett högre utbud och en minskad totalmarknad ökar risken för utslagning markant.

Tyresös elever söker sig främst till Tyresö, Värmdö, Stockholm stad och Haninge. Den största ökningen är till Värmdö och Haninge, medan Stockholm stad ligger kvar på samma nivå.

En ny IT-plattform skapar nya pedagogiska möjligheter. Lärverktygen utvecklas och inriktas mot modern teknik. Arbetssättet på gymnasiet behöver därför förändras. Skolan leasar nya bärbara datorer med tillgänglighet för skolans alla elever. En ”en-till-en-lösning” införs för elever på de program som arbetar metodiskt data-avancerat för att nå examensmålen.

Enligt forskare på Handelshögskolan är gymnasieutbildning landets tredje mest konkurrensutsatta bransch. Hösten 2012 fanns det 5 500 tomma platser i länet. En del fristående skolor blir tvungna att läggas ned, samtidigt som nya skolor tillkommer. Utbudet totalt sett ser därför inte ut att minska trots minskande elevkullar.

Antalet ungdomar i gymnasieålder i Tyresö beräknas fortsätta minska och bli enligt sammanställningen nedan.

År	2010	2011	2012	2013	2014
Antal					
16-18 år	2 102	2 018	1 898	1 813	1 728

## SWOT-analys

I den följande SWOT-analysen kommer vi att analysera vår skolas styrkor (S), svagheter (W), möjligheter (O) och hot (T).

### Styrkor (S)

- Stort utbud av program
- Närhet till natur
- Lång historik
- Verksamhetsanpassade lokaler på yrkesprogrammen
- Bra kontakt med arbetslivet på de yrkesförberedande programmen

### Svagheter (W)

- Otydlig profil
- Mindre bra rykte bland ungdomar i ÅK9
- Slitna och ålderdomliga lokaler
- ”offside” läge

## Möjligheter (O)

- Ny profil, kriminalvetenskap på samhällsvetenskapliga naturvetenskapliga programmen
- Kommunal huvudman med vilja att utveckla gymnasieverksamheten

## Hot (T)

- Färre antal elever i gymnasieåldern
- Ökad konkurrens. Just nu finns det 5 500 fler gymnasieplatser än det finns elever i gymnasieåldern i Stockholms län.

## Personal

Tyresö gymnasium består av 12 program med 125 anställda varav 93 är lärare. Enheten leds av två rektorer.

Kompetensutveckling behövs inom didaktik och helhetstänkande. Specialpedagogik är prioriterat för att öka ett inkluderande arbetssätt för elever med neuropsykiatrisk problematik. Det är här viktigt med bred kompetenshöjning för att elever med särskilda behov ska kunna integreras och utvecklas i ordinarie undervisning. Insatser på att bredda kompetensen inom specialpedagogik sker genom både fortbildning kolleghandledning.

En växande utmaning är föränderligheten inom programutbud. I de fall som nationella utbildningsprogram ställs in riskerar gymnasiet att stå med fel kompetens i relation till uppdraget, vilket leder till övertalighet och arbetsbrist bland befintlig personal. Med ökad konkurrens och sjunkande elevunderlag har nämnda förändringar potentiellt stora konsekvenser för verksamheten i termer av både merkostnader och förmåga att bibehålla kontinuitet i relevant kompetens.

Sjukfrånvarostatistiken jan-aug 2012 är 2,6 % totalt, varav 1% är korttidssjukfrånvaro och 1,6 % långtid.

På grund av vikande elevunderlag har verksamheten anpassats till nuvarande elevantal. Detta har inneburit och innebär fortsatt mental påfrestning för personalen.

## Ekonomi

Fortsatt öka moderna teknologi samt utveckla kriminalvetenskap och internationella kontakter.

## Driftsbudget 2013

<b>Kostnader</b>	
Personal inkl PO	
Personal, övrigt	
Lokalhyra*	
Köp av verksamhet	
Övriga verksamhetskostnader	
<b>Intäkter</b>	
Anslag (=intäkt)	

Interna intäkter (prestationsersättning, m.m.)	
Externa intäkter	
<b>Netto</b>	
<b>Ingående balans från tidigare år</b>	

\* I de fall hyran är utlagd på verksamheten

## Mål för 2013

### Mål att uppnå 2013 enligt kommun- och nämndplan samt enhetens egna mål

Mål fastställda av kommunfullmäktige fram till år 2015:

#### Gymnasium

- Av dem som erhåller gymnasieexamen på Tyresö Gymnasiums teoretiska program och yrkesinriktade program med utökad studiekurs är samtliga elever behöriga till högskola och universitet.
- Andelen elever på Tyresö Gymnasium som fullföljer utbildningen uppgår till 98 procent.
- Andelen elever från gymnasiesärskolan som erhåller lönearbete efter avslutad utbildning uppgår till två stycken mellan 2012-2015.

#### Mål att uppnå 2014

- Beslut finns om Tyresö Gymnasiums framtida strategiska inriktning 2014.

#### Nämndmål:

- Betygspoängen ökar mot föregående år och överstiger rikets medeltal.
- Elever som upplever god studiero/arbetsro uppgår till 90 procent.
- Samtliga (100%) elever som behöver tillgång till egen digital utrustning för sina studier ska erhålla detta.

#### Eget mål:

Skolan ska vara en lärande organisation – pedagogisk personal arbetar efter skolinspektionens direktiv med pedagogiska diskussioner där lektionsbesök utgör grunden.

#### Aktiviteter för att nå målen:

Elevinflytande genom diskussioner i klassrummen, klassråd och programråd om vilka faktorer som är viktiga för att ge arbetsro/studieresultat och vilka aktiviteter som bör genomföras för att studiero/studieresultat optimeras

Lärarna följer upp resultat och betyg i sina egna kurser  
Mentorerna tar ett övergripande ansvar för elevens studiesituation  
Retor ansvarar för mätning och uppföljning av målen

## Kvalitetsgarantier

- Eleven får en mentor som följer utvecklingen och eleven får en individuell studieplan som följs upp en gång per år.
- Elevens studieresultat följs upp, utvärderas och bedöms av eleven själv och lärare i samband med utvecklingssamtalet.
- När eleven börjar Tyresö gymnasium får eleven ta del av och förbinder sig att följa skolans trivselregler.
- Eleven planerar tillsammans med mentor prov och större inlämningsarbeten gemensamt.
- Eleven erbjuds möjlighet att utvärdera varje kurs.
- Om eleven är under 18 år får föräldrarna information om elevens kunskapsutveckling. Det sker både digitalt via Skolportalen och i samtal med lärare. Alla elever får under hela studietiden information om sin egen kunskapsutveckling.
- Eleven tillsammans med mentor har framåtsyftande utvecklingssamtal minst en gång per termin. Föräldrarna är välkomna att delta om eleven är under 18 år.
- Eleven accepterar skolans nolltolerans mot alkohol, narkotika, droger och tobak.
- Varje arbetslag på Tyresö gymnasium har ett programråd med representanter från elever och lärare. Där diskuteras programspecifika frågor samt skolövergripande frågor såsom trygghet och trivsel.

## Väsentliga verksamhetsförändringar

På grund av ett vikande elevunderlag behöver personalresurser anpassas utifrån förändrade förutsättningar.

Gymnasieskolan utreds enligt ett brett uppdrag: ”Beslut finns om Tyresö gymnasiums framtida strategiska inriktning.” Förvaltningen avvaktar resultatet av denna bredare utredning.

Vi går ut med en ny profil inom kriminalvetenskap som har marknadsförts hårt.

## Uppföljning, utvärdering och kommunikation

Ekonomisk uppföljning sker månadsvis i samband med kommunens månadsrapporter. Utförligare analys sker i samband med prognosen per sista mars och delårsbokslutet i augusti. Målen följs upp löpande under året med en slututvärdering i samband med årsredovisningen.

Kvalitetsuppföljning av Tyresö gymnasium sker systematiskt och återkommande genom fastslaget årshjul med regelbundna kontrollstationer. Klara indikatorer på verksamhetens kvalitet är givetvis elevernas betyg och fullgörande av kurser samt hela program med påföljande examen. Kvalitet följs även upp genom elev- och personalenkäter samt utvärderingar av genomförda projekt. Ledningen redovisar, utvärderar och följer upp resultat vid exempelvis arbetsplatsträffar samt enskilt vid medarbetarsamtal. Utvärdering av ledning sker även på ett förvaltningsövergripande plan genom enkäter till personalen. Klagomål och synpunkter hanteras och följs upp enligt kommunens övergripande rutiner.

Inom gymnasieskolan samverkar kommuner inom Södertörn i ett gemensamt nyckeltalssamarbete. Där sker dels utbyte av kunskap och erfarenheter och del en jämförelse av ett urval nyckeltal för att påvisa skillnader och goda exempel.

Elevenkäten som genomförs årligen följer upp både kvalitetsgarantier och strategier. Nyckeltal som tas fram inom Södertörnsarbetet följer upp enhetens mål, och kvalitetsredovisningen följer upp såväl nationella mål som enhetens mål, åtaganden och kvalitetsgarantier.

Att förbättra en verksamhets resultat kräver alltid ett systematiskt kvalitetsarbete. Enligt Skolverket är kvalitet graden av måluppfyllelse dvs hur man arbetar med att nå de nationella målen, samt kännetecknas av en strävan till förnyelse och ständiga förbättringar.

Processen i systematisk kvalitetsutveckling är cyklisk. Den rymmer faserna Var är vi? Vart ska vi? Hur gör vi? och Hur blev det? Den sista fasen "hur blev det?" kan på sätt och vis beskrivas som ett nytt "var är vi?". På så vis löper processen vidare. Kvalitetsarbete i praktiken är ett verktyg till stöd för att arbeta med denna löpande process för att nå ökade kunskaper, utveckling och förändring i en positiv riktning". På Tyresö Gymnasium har vi en årscykel med olika uppföljningar och utvärderingar som vi följer för att få reda på olika saker. Vi försöker tänka i skolverkstermerna ovan för att få systematik i vårt kvalitetsarbete. Det är enkäter, besök och möten där vi samlar in information av varierande art för att kunna få en så bra och effektiv verksamhet som möjligt. Vi följer upp i olika grupper, t ex arbetslagsledarmöten, arbetslagen, elevhälsoteamet och på elevernas klassråd samt programråd och försöker förändra till förbättring efter de data/synpunkter vi fått in. En del saker rör arbetsmiljö och trivsel andra naturligtvis den pedagogiska verksamheten och ekonomin. Tydligt uppsatta mål att arbeta mot, avstämningar under kursens gång och utvärdering av kursen och läraren efter kursens slut. Efter utvärderingen måste också en tydlig återkoppling ske tillbaks till eleverna annars blir utvärderingen inte meningsfull för dem. Våra elever gör kursutvärderingar i slutet av varje kurs och återkoppling sker i regel i dialog med undervisande lärare senare. Vi behöver fortsätta utvärdera och dra slutsatser av vilka processer som leder till bättre lärande.

Likabehandlingsplanen bearbetas och förankras i ovanstående grupper. Ett stort förebyggande arbete sker också bland annat i elevhälsoteamet och i arbetslagen.

Ekonomisk uppföljning sker varje månad i samband med månadsrapporter och utförligare analys i samband med prognos per sista mars och delårsbokslutet i augusti. Målen följs löpande under året med en slututvärdering i samband med årsredovisningen.

Uppföljning görs genom statistik av betyg, drogenkät, elevenkät, omdömen i kurser, kursutvärderingar. Klagomål följs upp genom de övergripande rutiner som finns.

Enheten följer upp och utvecklar verksamheten genom arbetsplatsträffar, arbetslagsledarmöten, arbetslagsmöten, ämnesträffar, medarbetarsamtal, arbetsplatsträffar, samverkan med de fackliga organisationerna och personalenkät.

Nyckeltal:

Det råder en positiv stämning och god sammanhållning i min skola	78 %
Det är arbetsro på lektionerna	78 %
Jag känner mig trygg på min skola	75 %



## Årshjul

### Styrprocessens årshjul

#### Januari/februari

- Arbete med årsbokslut
- Underlag omvärldsanalys (befolkningsutveckling, demografi, trender, lagstiftning och andra förändringar)
- Två dagars seminarium med kommunstyrelsen och nämndpresidierna
- Omvärldsanalys, preliminärt årsbokslut

#### Mars/april

- Årsbokslut i kommunstyrelsen/kommunfullmäktige
- Förslag till kommunplan skrivs fram
- Remiss till nämnder och bolag

#### Maj

- Årsbokslut i kommunstyrelsen
- Remissvar från nämnder och bolag
- Ekonomisk rapport per den 30 april i kommunstyrelsen
- Kommunstyrelsen beslutar om förslag till kommunplan för de kommande tre åren

#### Juni

- Ekonomisk rapport per den 30 april i kommunfullmäktige
- Kommunfullmäktige beslutar om kommunplan för de tre kommande åren och skatt för ett år framåt
- Arbete med kommunplanen, bryta ned den till 1-åriga mål och budget
- Arbete med delårsbokslut per den 31 augusti

#### Augusti/september

- Arbete med kommunplanen, bryta ned den till 1-åriga mål och budget
- Nämndplanen ska antas

#### Oktober

- Delårsbokslut per den 31 augusti i kommunfullmäktige

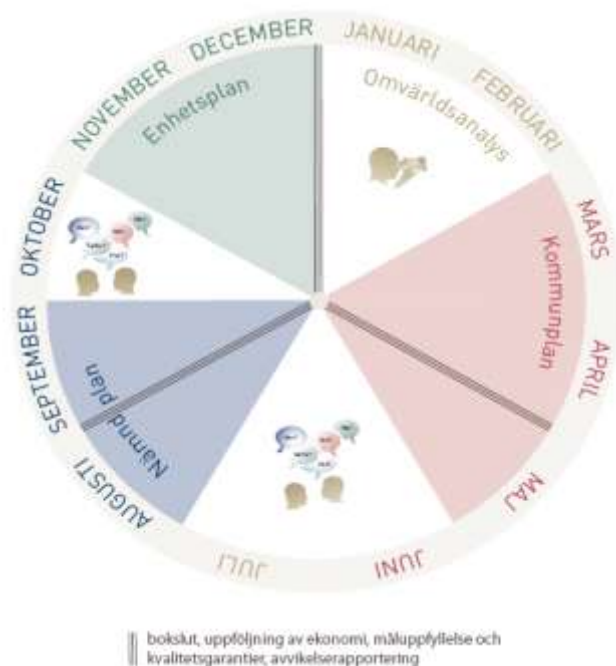
#### November/december

- Om nödvändigt ny behandling av vissa frågor i kommunfullmäktige
- Enheterna tar fram enhetsplaner
- 1 januari träder planerna i kraft
  - Enhetens arbete med processen för att följa upp 2013 års enhetsplan samt planering av arbetet med enhetsplan 2014 redovisas i form av ett årshjul. Utgå från nämndplanens årshjul och komplettera med det egna kvalitetsarbetet.

#### Beskriv:

- Enhetens arbete med processen för att följa upp 2013 års enhetsplan samt planering av arbetet med enhetsplan 2014 redovisas i form av ett årshjul. Utgå från nämndplanens årshjul och komplettera med det egna kvalitetsarbetet.





## Styrande planer och policys

Skollag 2010:800

gymnasieförordningen 2010:2039

läroplan för gymnasieskolan SKOLFS 2011:144

Kommunövergripande styrande planer och policys

Policy för upphandling (KF 2010)

Policy för fakturerings- och kravverksamhet (KS 2005)

Risk- och säkerhetspolicy (KS 2012)

Trafikpolicy

Informationssäkerhetspolicy (KS 2010)

Kommunikationspolicy (2011) (ersätter Informationspolicy KS 2004)

Personalpolicy (KS 2008)

Arbetsmiljöpolicy (KS 2007)

Policy ”Att vara chef i Tyresö kommun” (KS 2007)

Servicepolicy (oklar beslutsinstans)

Översiktsplan för Tyresö kommun (KF 2008)

Grönplan (KS 2009)

Energiplan (KF 2008)

Klimatstrategi (KF 2010)

Plan för hantering av extraordinära händelser (KF 2011)

Jämställdhetsplan (KS 2010)

Likabehandlingsplan (framtagen 2010, ej fastställd)

Tillgänglighetsplan (KS 2011, behandlas i KF i april)

Integrationsplan (KF 2007)

Alkohol- och drogpolicy (KF 2011) (Ersätter Alkoholpolitiskt program 1998)

Brottsförebyggande program (KS 2000)

Dagvattenhanteringsplan (KF 2011)

Riktlinjer för internationellt samarbete (KS 2010)

Riktlinje för sponsring (KS 2011)

Riktlinjer för när förtroendevalda och anställda erbjuds förmåner av utomstående (KS 2011)

Riktlinje för upphandling i Tyresö kommun (KS 2010)

Riktlinje för representation, värdskap, resor m.m. (KS 2004)  
Riktlinje för e-posthantering i Tyresö kommun (oklar beslutsinstans)  
Lokal renhållningsordning (KF 2012) (Ersätter renhållningsordning 2008)  
Allmänna ordningsföreskrifter för Tyresö kommun (KF 2011, kommer uppdateras 2012)  
Lokala hälsoskyddsföreskrifter (KF 2011) (Ersätter föreskrifter 1986)  
Redovisningsföreskrifter (KF 1998)  
Regler för inventering och förteckning av inventarier (KS 1999)  
Riktlinjer för användning av sociala medier (KD 2011), (ersätter KS 2010)  
Rutin för klagomålshantering (KS 2001)  
Ekonomiska regler för resultatenheter (KF 2008)  
Riktlinjer för kommunens borgensåtaganden (KF 2003)  
Riktlinjer i händelse av oljeutsläpp till havs (KS 2011)  
Riktlinje för hantering av extraordinär händelse i Tyresö (KD 2012)  
Riktlinje för uppföljning och utvärdering av upphandlade avtal i Tyresö kommun 2012 (KS 2012)