



årsredovisning  
**2012**



tyresö kommun







**Foto:** Eddie Alestedt, Ulf Berglund, bildarkivet.se, Lisa Bratt, Lars Carlström, Niklas Eriksson, Dennis Ersöz, Lars Fuglesang, Erja Lempinen, Håkan Lindgren, Carlos Norten, Hasse Saxinger, Slottstudion, Anna Wahlberg, Susanne Walström, Ryno Quantz samt Tyresö kommuns egna bilder.

**Grafisk formgivning:** Lillemor Johansson, Monodesign

**Tryck:** EO Grafiska, Skarpnäck 2013



# Innehåll

Kommunstyrelsens ordförande .....	4	Måttuppfyllelse .....	30
Kommunen i korthet .....	6	Nyckeltal .....	36
Politik och organisation.....	6	Förvaltningsberättelse .....	42
Ekonomi.....	7	Kommunala bolag .....	52
Detta är Tyresö .....	8	Kommunens ekonomi .....	54
En skola för var och en .....	10	Redovisningsprinciper .....	55
På väg mot ett stadsmässigare centrum .....	12	Verksamheternas utveckling .....	56
Första året med ny styrprocess .....	13	Investeringar .....	58
Året som gick .....	14	Resultaträkning .....	60
Miljö och natur .....	16	Kassaflödesanalys .....	60
Kultur och fritid .....	18	Balansräkning .....	61
Barn och utbildning .....	20	Noter .....	62
Omsorg och socialt stöd .....	22	Revisionsberättelse .....	69
Näringsliv och arbete .....	24	Ordlista .....	70
Medarbetare .....	26		
Kvalitet i korthet .....	28		



**Kommunstyrelsens ordförande:**

– Det är mycket tillfredsställande att vi i Tyresö under en så lång period har kunnat hålla en stabil ekonomi. Överskott i driften är nödvändigt för att hantera pensionsåtaganden och möta investeringsbehov i en kommun med Tyresös tillväxt.

## 2012 – nu 16 år av ekonomi i balans

**RESULTATET FÖR TYRESÖ KOMMUNS** verksamheter blev +25 miljoner kronor. Det var sämre än vad som var önskat, + 44 miljoner var budgeterat, och vad som behövs över tid, konstaterar Fredrik Saweståhl, kommunstyrelsens ordförande:

– Vi påverkas av lågkonjunkturen och den pågående ekonomiska krisen i Europa. Vi hade dessutom kostnader av engångskaraktär inom barn- och utbildningsförvaltningen som därmed gick med ett större underskott. Eftersom vårt ansvar för att hålla upp kvaliteten i verksamheten är stort, och vi ändå totalt klarade ett ekonomiskt överskott i driften, mötte vi inte underskotten med större besparingsåtgärder, säger han.

Kostnaderna av engångskaraktär härrörde till införandet av ett nytt, system för verksamhetens lokalhyror och utvecklingen av en skola i centrum, Forellskolan.

Med intäkter av engångskaraktär, det vill säga markförsäljning och återbetalning av försäkringspremier, blev resultatet + 108 miljoner kronor.

– Detta innebär att vi minskade vårt lånebehov för investeringar i

infrastruktur, upprustning av förskolor och skolor och utbyggnaden av Tyresös centrala delar, säger Fredrik Saweståhl.

**Försiktiga framåt**

– Osäkerheten i världsekonomin gör oss försiktiga i ekonomiska överväganden. Detta för att kunna arbeta långsiktigt med god kvalitet i verksamheterna och slippa kortsiktiga besparingar, säger han.

Utmaningarna är många. Den demografiska utvecklingen med hastigt ökande antal äldre ställer krav på utbyggd äldreomsorg. Svängningar i storleken på barnkullar är också svåra att möta. Minskade gymnasiekullar och ökad konkurrens har lett till underskott även för gymnasiet.

– Vi behöver ta ett antal strategiska beslut om Tyresö gymnasiums organisation, inriktning och storlek, säger Fredrik Saweståhl och fortsätter:

– En annan utmaning är att kostnaden för försörjningsstödet ökar trots att allt färre hushåll i Tyresö behöver ekonomiskt bistånd. Det beror på att många individer står allt längre från arbetsmarknaden, en mycket oroväckande trend som måste brytas.

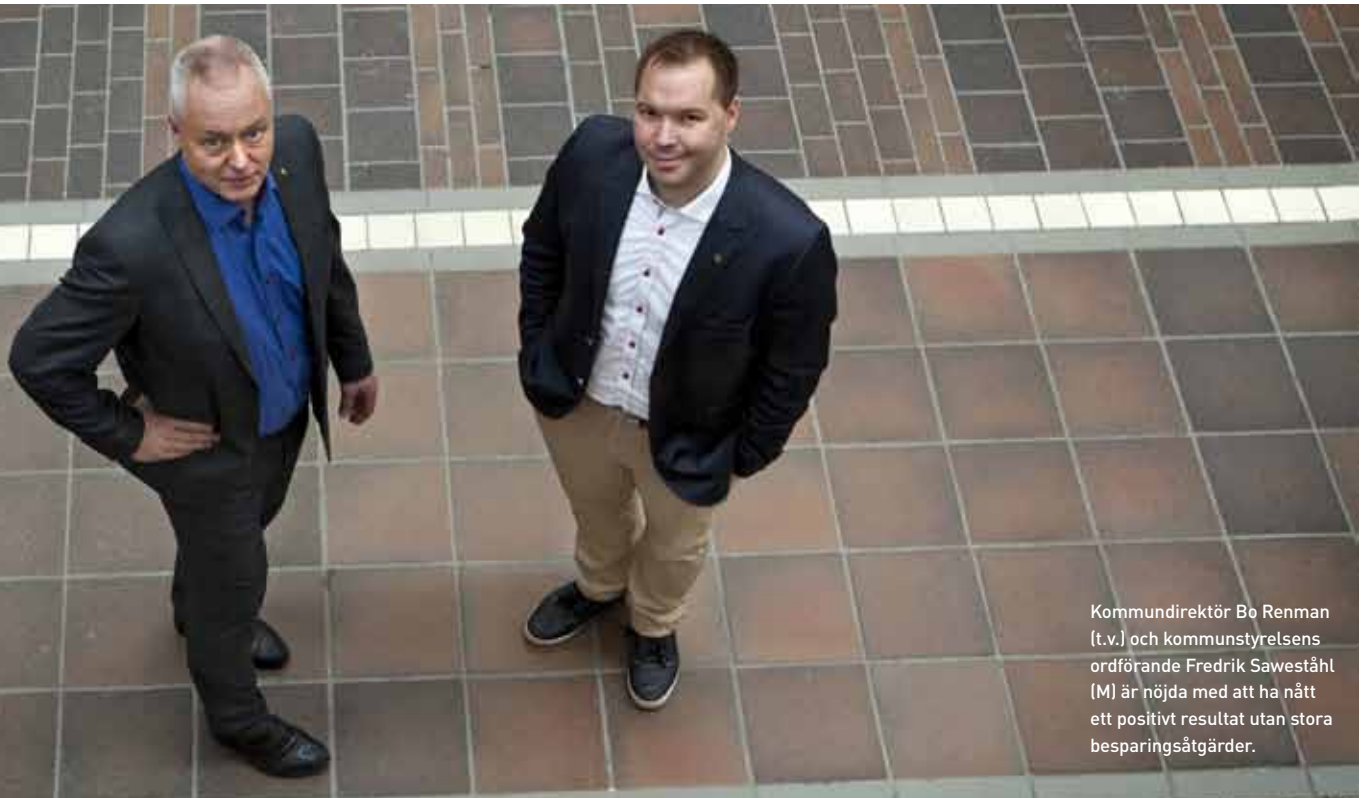
**Tyresö om 10 år?**

Under 2012 påbörjades omvandlingen av Tyresö centrum. Det är ett arbete som kommer få stor betydelse för hela Tyresös utveckling. Förtätning av bostadsområden kommer att öka invånarantalet och ge Tyresö en egen stadskärna.

– Byggstarten för 23-våningshuset och besluten kring andra centrumnära byggprojekt tillhör årets glädjeämnen, säger Fredrik Saweståhl, som känner sig trygg med att visionen om 50 000 invånare år 2030 kommer att nås.

– Samtidigt medför byggandet av nya bostäder och omdaning av Östra Tyresö från fritids- till permanentboende stora investeringar och höga krav på att verksamheterna klarar att hålla både hög kvalitet och god ekonomi. När kommunen växer behövs fler platser inom förskola och skola. Infrastrukturen måste byggas ut så att tillväxten blir miljömässigt hållbar. De demografiska förändringarna medför också att vi behöver ett par äldreboenden till fram till år 2025.





Kommundirektör Bo Renman (t.v.) och kommunstyrelsens ordförande Fredrik Saweståhl (M) är nöjda med att ha nått ett positivt resultat utan stora besparingsåtgärder.

### Den attraktivaste kommunen i regionen

I den senaste SCB-mätningen av hur nöjda medborgarna är med sin kommun fick Tyresö högst nöjd-medborgar-index av de åtta kommunerna på Södertörn. Den politiska visionen för 2030 är att Tyresö ska vara den attraktivaste kommunen i hela Stockholmsregionen.

#### Hur ska vi nå dit?

– Det handlar om att bevara och värna om Tyresös natur. Om att utveckla den

goda boendemiljön och samtidigt bli mer stadsmässiga. År 2012 tog vi första steget till en ny översiktsplan och i det arbetet blir det viktigt att involvera Tyresöborna i dialogen om hur vi, som en del av Stockholmsregionen, ska kunna bidra till en hållbar tillväxt. Dialogen har börjat bra med ett stort engagemang kring utveckling av friluftsområdet Alby, ett projekt som startade i fjol.

– Attraktiviteten handlar också om många små steg för att säkra hållbarheten i utvecklingen. 2012 startade vi framgångsrikt matavfallsåtervinning, fortsatte energiomställningen i kommunens lokaler, inrättade landets första publika snabbbladdningsstation för elbilar och ytterligare ett naturreservat, Dyviks lövängar.

Ett bra facit tycker Fredrik Saweståhl.

## Kommundirektören

– 2012 BLEV FÖRSTA ÅRET då vi arbetade med vår nya styrnings- och ledningsprocess, säger kommundirektör Bo Renman.

– Vid årsskiftet genomförde vi en rad planerade organisationsförändringar för att anpassa organisationen till den nya styrning- och ledningsprocessen och tydliggöra våra roller. Internt stöd och service fördes vid årsskiftet 2012 över till ett konsult- och servicekontor. Samtidigt inleddes ett treårigt projekt, Medborgarfokus, för att underlätta kontakter med kommunen och ge

förbättrad service till medborgarna. Projektet bidrar också till kvalitetsutveckling genom medborgardialog, verksamhetsbesök, brukarundersökningar och granskningar.

– Det är roligt att vi uppmärksammats för ett gott socialt arbete genom två nomineringar till kvalitetsutmärkelsen Götapriset och att vi utsetts till modellkommun av Handikappförbundens projekt Rätt stöd till arbete. Vårt fina samarbete med kommunens idrottsföreningar har också gett genklang i media tack vare goda prestationer i flera elitserier. Tyresö FF:s SM-guld i damfotbollen är vi alla stolta över.

# Politik och organisation

**TYRESÖ LEDS** under mandatperioden 2011–2014 av en allians bestående av Moderata Samlingspartiet, Folkpartiet Liberalerna, Centerpartiet och Kristdemokraterna. De har majoritet i kommunfullmäktige som är kommunens högsta beslutande instans. De tar beslut i kommunövergripande frågor. Kommunstyrelsen förbereder alla ärenden som ska tas upp i kommunfullmäktige och ansvarar för att kommunfullmäktiges beslut genomförs.

Kommunens förvaltningar styrs av nämnder som består av politiker. Nämnderna beslutar om mål och riktlinjer för sina respektive områden.

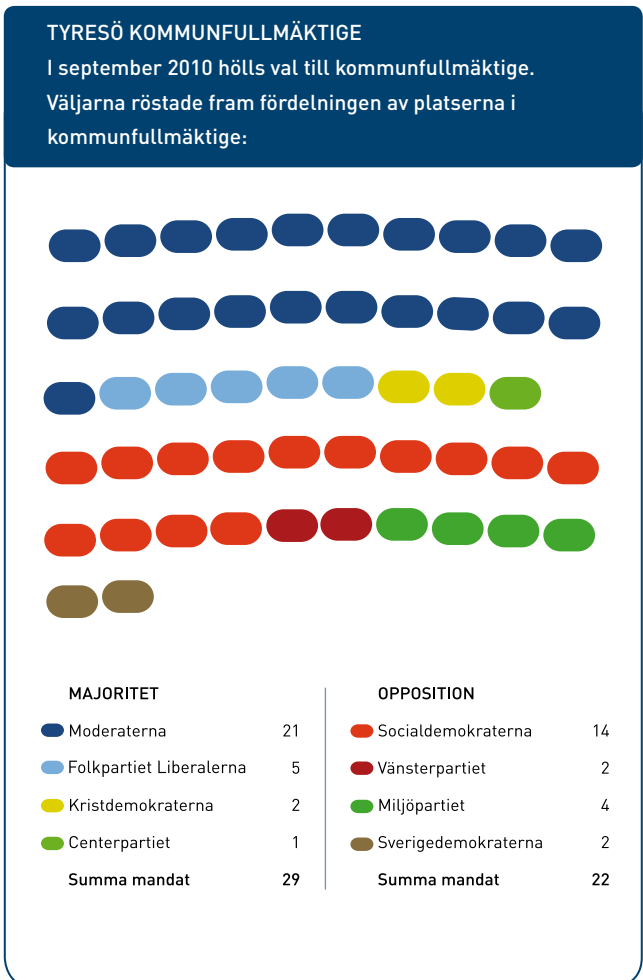
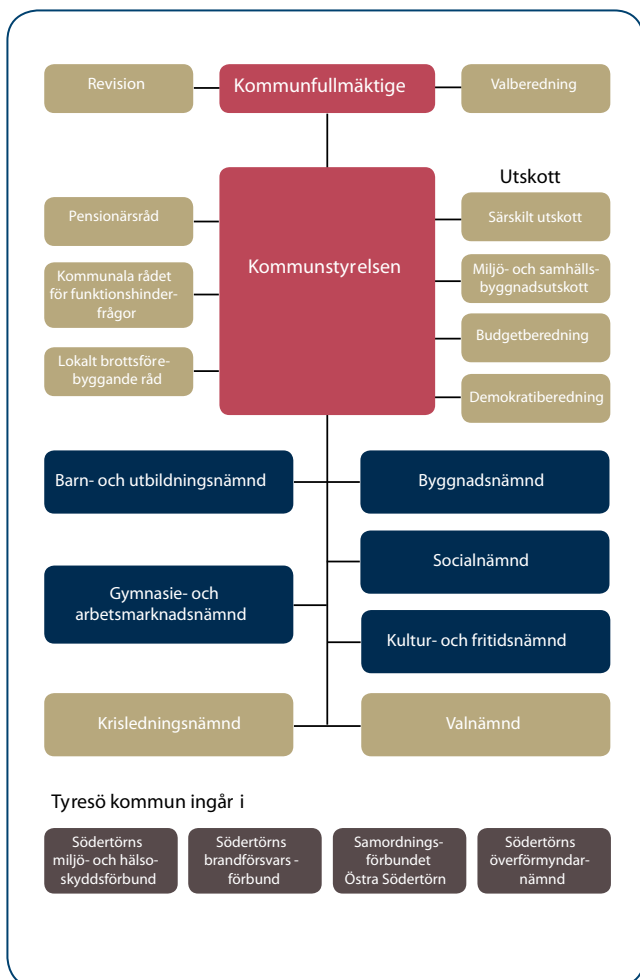
Huvudansvaret för den kommunala verksamheten ligger hos de förtroendevalda politikerna.

## Tjänstemannaorganisation

Kommundirektören är Tyresö kommuns högsta tjänsteman. Han leder kommunens förvaltningar som under 2012 var fyra till antalet:

- Barn- och utbildningsförvaltningen som omfattar förskola, grundskola, grundsärskola och fritidsgårdar

- Socialförvaltningen som omfattar äldreomsorg, individ- och familjeomsorg samt omsorg om personer med funktionsnedsättning
- Samhällsbyggnadsförvaltningen som omfattar plan och exploatering, vatten, avlopp, renhållning, bygglov, miljö, trafik, gata och park
- Utvecklingsförvaltningen som omfattar gymnasium, vuxenutbildning, arbetscentrum samt bibliotek, kultur och fritid.
- Kommundirektören och hans stab leder också kommun-gemensamma projekt samt konsult- och servicekontoret som omfattar interna tjänster: kansli, fastighetsförvaltning, ekonomi- och personalfunktion, IT, upphandling samt vaktmästeri.



# Ekonomi



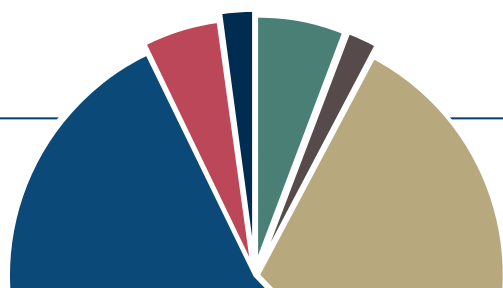
**RESULTATET FÖR 2012** uppgick till 108 miljoner kronor. Det innebär att kommunen för femtonde året i rad redovisar ett ekonomiskt överskott.

Resultatet för kommunens ordinarie verksamhet blev 25 miljoner kronor, vilket är 19 miljoner lägre än budgeterat. Försämringen beror till större delen på att kostnaderna för grundskole- och gymnasieutbildning blev högre än budgeterat. Att det redovisade resultatet blev så mycket högre beror huvudsakligen på realisationsvinster på tillsammans 56,5 miljoner från markförsäljningar samt på 26,5 miljoner i återbetalning av försäkringspremier. Resultatet innebär att balanskravet uppfylldes med god marginal. Läs mer i förvaltningsberättelsen på sid 43.

## Oförändrad skattesats

KR 19.48

Den totala skattesatsen i Tyresö är 31,58 procent. Den består av 19,48 kronor per intjänad hundralapp till Tyresö kommun och 12,10 kronor till landstinget. Skatten är oförändrad sedan 2008 då skatten till Tyresö kommun sänktes med 15 öre.



Gata/park/stadsbyggnad/infrastruktur	6,2 %
Vuxenutbildning	1,5 %
Socialtjänst	29,9 %
Förskola, grundskola, gymnasium	55,6 %
Kultur och fritid	4,7 %
Övrigt	2,2 %

**TYRESÖ KOMMUN FINANSIERAS** till största delen av skatteintäkter. Därtill kommer bidrag, avgifter och övriga intäkter. För varje intjänad hundralapp betalar Tyresös invånare 19,48 kronor i kommunalskatt. Invånarna betalar dessutom 12,10 kronor till landstinget.

I diagrammet ovan kan du se hur kostnaderna fördelas på olika verksamheter.

## SÅ FÖRDELADES SKATTEPENGARNA

### INTÄKTER, miljoner kronor

Skatteintäkter	1 790,5
Utjämningsystem etc	111,3
Fastighetsavgift	65,1
Statsbidrag maxtaxa	19,6
Övriga intäkter	519,7
<b>Summa</b>	<b>2 506,5</b>

### KOMMUNALSKATT (%)

<b>Totalt</b>	<b>31,58</b>
Till kommunen	19,48
Till landstinget	12,10









### Fortsatt gott betyg till tyreso.se

I Sveriges Kommuner och Landstings undersökning av kommunala webbplatser ur ett medborgarperspektiv ligger Tyresö kommuns webbplats, tyreso.se, fortsatt väl framme. Undersökningen går ut på att hitta svar på drygt 250 frågor inom tolv områden. Andelen besvarade frågor mättes i procent. Tyreso.se ligger över snittet inom alla tolv områden och fick 87 procent. Det är det femte bästa resultatet och endast elva av landets 290 kommuner hade bättre procent. Särskilt bra resultat, 95 procent, fick sökfunktionen.

### Interaktiva medborgare

Tyresös Facebook-sida har näst flest anhängare av landets kommuner. Fler än 4800 gillade Tyresö på Facebook vid årets utgång. Via denna kanal får Tyresöborna snabba nyheter om det senaste inom kommunen. De har också möjlighet att ställa frågor och tycka till. Biblioteket och flera ungdomsverksamheter har egna Facebooksidor och Tyresöborna använder flitigt e-tjänsterna på bibliotekets webbplats Arena.

### Tyresö Bostäder fyllde 50 år

Tyresö har en bra blandning av villor, bostadsrätter och hyreslägenheter. I juni 2012 fyllde kommunala Tyresö Bostäder 50 år. Deras mål är att skapa boendeglädje: trivsel, trygghet och pålitlighet. Navet i verksamheten är bovärdarna som har dagliga relationer med hyresgäster, sköter trapphus och tvättstugor och ser till att det är snyggt och välskött runt om fastigheterna. Under 2012 förstärktes bovärdarna med ett team av tekniker, som ansvarar för drift och reparationer.

### Nära naturen, nära storstaden





## En skola för var och en

”Vi kan lära av alla och alla är en tillgång” är något av ett motto för ett projekt kring inkluderande arbetssätt som alla skolor i Tyresö deltar i.

VÅREN 2012 samlades alla skolledare i Tyresö till en workshop kring de värderingar och beteenden som krävs för ett inkluderande arbetssätt och ett arbetsklimat där medarbetare och elever kan växa och lyckas.

Resultatet blev fyra hörnstenar:



Det handlar bland annat om att bjuda in, anta det bästa, våga prova, bejaka idéer, fira framgångar, lära av varandra och kommunicera resultat. Vi kan lära av alla och alla är en tillgång. Denna kultur ska styra verksamheten, och ligga till grund för arbetet med En skola för var och en.

### Ett nationellt forskningsprojekt

Senare under året startade forsknings- och utvecklingsprogrammet ”Inkluderande lärmiljöer”. Tolv kommuner deltar, Malmö Högskola bedriver forskningen och programmet koordineras av Ifous. Ifous är ett oberoende forskningsinstitut som verkar för att skapa nytta för svensk skola och förskola.

Björn Åkerblom, Kumla skola, är en av tre rektorer som representerar Tyresö i forskningsprogrammet.

– Det här är ett stort och viktigt arbete som i grunden handlar om vad vi vill ha för samhälle. Ska alla få plats eller är det okej att de som inte håller måttet stöts ut och placeras i en grupp för sig? säger han. Han har intrycket att Tyresö ligger väldigt väl till vad gäller detta nya synsätt:

– Vi påbörjade ett utvecklingsarbete kring inkluderande arbetssätt för flera år sedan. I de andra kommunerna som

deltar i programmet finns engagerade personer som brinner för frågan, men inget samlat grepp, säger Björn Åkerblom.

### Inkludering i praktiken

Mathias Engvall, lärare på Strandskolan, är en av tre lärare för kommunens årskurs 7–9-elever med Asperbergers syndrom. Från och med detta läsår deltar han och de elever som hör till årskurs 9 i undervisningen i en av de andra klasserna.

– Det har hittills gått väldigt bra. De gör lika bra, kanske bättre, resultat i lärandet som tidigare. Den stora vinsten är dock socialt. De känner sig mindre annorlunda nu när de tillhör en större grupp, säger han och betonar att han själv blir en extra resurs som hinner hjälpa fler barn i klassen.

Merete Bomark, klasslärare på Fornuddens skola, ser också stora fördelar med det inkluderande arbetssättet.

– Även om man har dyslexi, adhd eller inlärningssvårigheter så mår man bra att få ingå i en grupp där alla accepteras, känner sig trygga och får





blomstra. Att alla ses som individer är också bra ur ett genusperspektiv. Eftersom vi är flera pedagoger som arbetar i ett lag får alla utvecklas i sin takt, säger hon och tillägger:

– Det viktiga är att man inte ser inkludering som ett sätt att spara pengar. Resurserna måste ut i klasserna. Vi behöver också se över den fysiska lärmiljön när individer med olika lärtillstånd ska fungera tillsammans.

### Skolan – en lärande organisation

Erik Sanner är utvecklingsstrateg inom barn- och utbildningsförvaltningen och leder ett nätverk för lärare som arbetar med ett inkluderande förhållningssätt. Han hade farhågor om att inkluderande arbetssätt skulle tolkas som ett sätt att spara pengar. Om man lyckas behöver ju färre elever gå i specialklasser samtidigt som högpresterande elever får utmaningar på rätt nivå.

– När lärarna förstod att det mer handlar om kultur och värderingar och fick arbeta kring frågan blev de dock väldigt entusiastiska och höll med om att detta är en utveckling som måste bejakas, säger han. Inkluderande

arbetssätt kräver samarbete och en levande diskussion om förhållningssätt och etiska frågor, något som deltagarna i nätverket ”tar med sig” till sina skolor.

### Premieskola och vetenskapliga akademier

Begreppet ”En skola för var och en” står för att alla elever i Tyresö ska ges en så bra grund för framtiden som möjligt, oavsett elevens behov och förutsättningar. Lusten att lära mer är viktigt och alla elevers nyfikenhet ska stimuleras. Olika insatser görs för att elever med specialintressen ska ges stimulerande utmaningar som väcker intresse för fortsatt utbildning. Ett exempel är Tyresö vetenskapliga akademi där elever som är specialintresserade av naturvetenskap och teknik får delta i ett program som blandar praktiska experiment med studiebesök på universitet och forskningsinstitutioner. Ekosystem, djurcellen, optik, astronomi och hur kartor används i IT är exempel på teman i programmet.

Ett annat sätt att visa duktiga elever uppskattning är premieskolan. Elever

i kommunens åttondeklasser med de högsta betygen har under flera år erbjudits gå en extra vecka i skolan efter vårterminens slut. Under denna vecka gör de studiebesök som ska sporra till ännu bättre resultat och att nya tankar kring studie- och yrkesval väcks hos eleverna. Veckan avslutas med en heldag kring teknik och fysik på Gröna Lund.

Tyresö kommun erbjuder också sommarskola med extraundervisning i engelska, matematik och svenska. Sommarskolan är till för elever som går ut sjuan och åttan och som riskerar att inte bli godkänd i något av kärnämnen. Den börjar två veckor före höstterminens start.

## På väg mot ett stadsmässigare centrum



**SAMTIDIGT SOM** Tyresös östra delar omvandlas från sommarboende till permanentboende, påbörjas en förtätning av de centrala delarna som ska bli mer stadsmässiga. I juni 2012 togs första spadtaget till 23-våningshuset Tyresö View.

När Tyresö View står klart ska en ny stadspark anläggas och köpcentrum byggas ut. Förtätningen av de centrala delarna har även påbörjats vid Bollmora allé där det ska bli flerfamiljshus med cirka 200 bostäder, affärer, restaurang, café och kontorslokaler.

Även i Tyresö Strand byggs det för fullt. De första hyresgästerna har flyttat in i Strandängarna där det när allt är klart kommer att finnas 200 bostäder med stor variation i utformningen av byggnaderna. Strandudden, med 17 lägenheter och villor, blev bebodd i slutet av året och nya seniorbostäder vid Strandtorget blir inflyttningsklara i början av 2013.

Fler nya flerbostadshus med bostadsrätter respektive hyresrätter är planerade. Bland annat har en plan för 200 nya bostäder längs Njupkärrsvägen vunnit laga kraft och en plan för 200 hyresrätter i centralt läge har varit ute på samråd.

### Fritidsboende permanentas

Ny villabebyggelse sker framför allt på Östra Tyresö. Ett stopp för bygglovsavvikelser inom kommundelen har ledde till intensiva förhandlingar med länsstyrelsen och omfattande inventeringsarbete av förutsättningarna för godkända VA-lösningar. Under 2012 har nya planbestämmelser som medger större byggrätter kunnat antas för tre delområden: del av Raksta, södra Trinntorp och del av Tyresö-näs. Planerna för södra Trinntorp och del av Tyresö-näs har blivit överklagade, medan planen för del av Raksta har vunnit laga kraft.

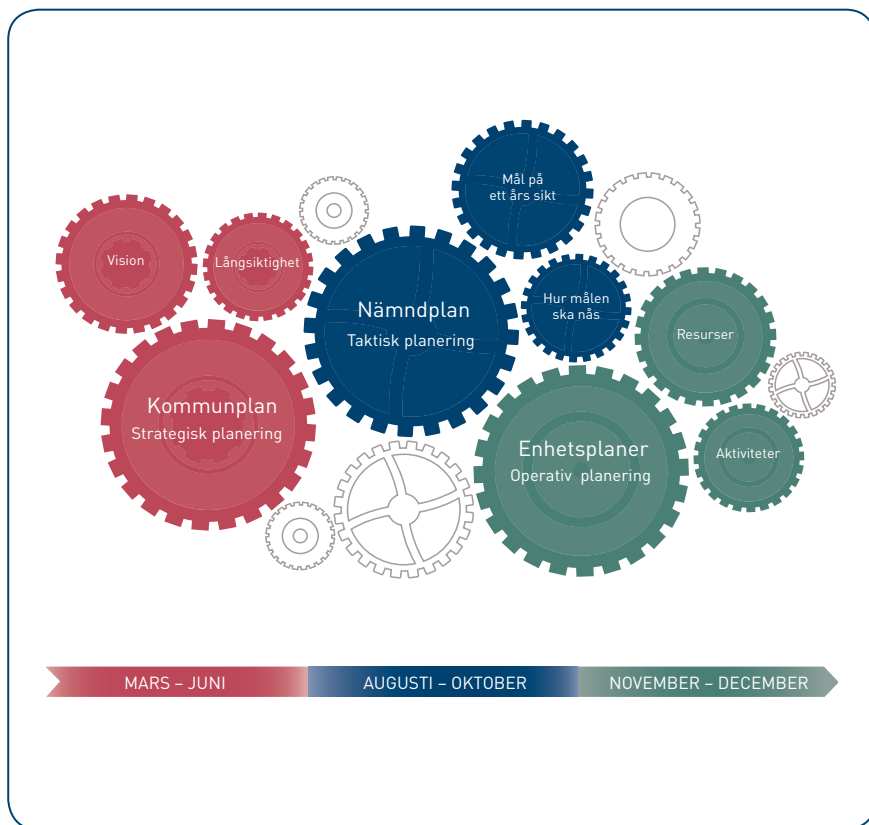
Till sommaren togs även ett förslag till ändring av planbestämmelser för yttre Brevik fram och skickades på samråd. I slutet av året kom besked från länsstyrelsen att de är beredda att pröva en ändring av planbestämmelserna för Ällmora, men inte för resten av yttre Brevik.



2800 nya bostäder beräknas byggas fram till år 2022. 890 är redan planlagda.



## Första året med ny styrprocess



**DEN 14 APRIL 2011** antog kommunfullmäktige en ny styrprocess för Tyresö kommun. 2012 blev första året då denna nya modell för styrning och ledning omsattes i praktiken.

Den nya styrprocessen ska säkerställa att vi har medborgarperspektiv och håller hög kvalitet. Den är utformad för att skapa långsiktighet och helhetssyn och ett effektivt internt samspel. Omvärldsbevakning, analys, utvärdering, uppföljning samt delaktighet och kommunikation är viktiga framgångsfaktorer som tagits hänsyn till i utformningen av processen.

Styrprocessen är uppbyggd kring årshjul för planeringsarbete på tre nivåer: strategisk, taktisk och operativ:

- **Kommunplan med treåriga mål.** Kommunstyrelsen arbetar på en strategisk nivå med vision och treåriga kommungemensamma mål, treåriga mål för verksamheterna och styrande planer och policies. Prognosen för hur väl kommunplanens treåriga mål kommer att nås presenteras på sid 30–35.
- **Nämnd- och bolagsplaner med ettåriga mål.** Nämnder och bolagsstyrelser arbetar på en taktisk nivå med mål, kvalitetsgarantier och budget för det nästkommande året.
- **Enhetsplaner.** Enheter arbetar på en operativ nivå. Utifrån kommunrespektive nämndplanen tas enhetsplaner fram inom förvaltningarna.

### Projekt Medborgarfokus

Som en följd av den nya styrprocessen och efterföljande organisationsanpassningar startade 2012 ett 3-årigt kommunövergripande projekt, Medborgarfokus. Projektet vilar på fyra hörnpelare: medborgarservice, information, trygghet och kvalitetsutveckling.

Projektets mål är att ge en ökad dialog med medborgare, företag och organisationer och utveckla service, information, tillgänglighet och närbarhet. Fristående granskningar av verksamheter, både i privat och kommunal regi, och införande av ett välfungerande system för synpunktshantering ska bidra till kvalitetsssäkring och utveckling. Under året har tillsyn och kvalitetsgranskning genomförts vid 13 fristående förskolor och vid en pedagogisk omsorg (tidigare benämnd dagbarnvårdare).

Inom äldreomsorgen och verksamheter för personer med funktionsnedsättning har tio privat drivna verksamheter samt en kommunal demensenhet granskats. En samlad redovisning av granskningarna och vilka slutsatser som kan dras av detta arbete har anmälts till kommunstyrelsen.

Den sammantagna bedömningen är att kvaliteten inom merparten av verksamheterna är god och personalens goda bemötande och professionella förhållningssätt framkommer i granskningsrapporterna. Det finns utvecklingsområden inom alla de granskade verksamheterna. Flera av verksamheterna har framfört att tillsyn och granskning är till stor hjälp för kvalitetssäkring och utveckling. Inom barn- och utbildningsnämndens verksamhetsområde har förelägganden utfärdats för att allvarliga brister vid två enheter omgäende ska åtgärdas.

## Året som gick



### Raket på bygglovslistan

I en undersökning placerar sig Tyresö högt när det gäller nöjdheten med kommunens bygglovshandläggning. Sedan förra året har Tyresö klättrat i raketfart från näst sista till andra plats i Bygglövsalliansens ranking. Tyresö ligger på andra plats med 83 procent nöjda. Den fråga som de bygglovssökande själva rankar som viktigast är hur lätt det är att komma i kontakt med en handläggare. Där hamnar Tyresö på första plats.



### Minskad biltrafik i centrum

Under 2011 minskade genomfartstrafiken genom Tyresö centrum tack vare en ny infart. Under 2012 blev förlängningen av Skrubba Malmväg och den nya trafikplatsen vid Hedvigslund på Tyresövägen klara. Det är ännu en välkommen åtgärd för trafikssituationen i centrum där pågående byggarbeten ändå stökat till under året.



### Arbeten längs Breviksvägen slutförda

En viktig kugge i omvandlingen av infrastrukturen på Östra Tyresö har varit att lägga ner vatten- och avloppsledningar, el och tele längs Breviksvägen. Dessa arbeten blev klara i slutet av 2012 och vägen är nu bredare, bättre belyst och försedd med gång- och cykelbanor. Breviksborna har visat gott tålamod, trafiksignalerna som reglerat trafiken när bara ett körfält kunnat brukas har fungerat bra och få har behövt ta omvägen på de alternativa vägar som fanns.

### Folkomröstning om omsorgsavgifter

Den 28 oktober 2011 mottog kommunfullmäktiges ordförande en begäran om folkomröstning om avgifterna inom äldreomsorgen och omsorgen om personer med funktionsnedsättning. Det var oppositionspartierna och pensionärsföreningarna PRO och SPF som samlat in 4414 namnunderskrifter.

Bakgrunden var att avgiftssystemet inom äldreomsorgen ändrades den 1 maj 2011 efter ett beslut i kommunfullmäktige den 14 april 2011. Det var då den första ändringen av taxorna sedan 2004.

I mars beslutade kommunfullmäktige att en folkomröstning skulle genomföras den 24 september. Var fjärde röstberättigad Tyresöbo röstade då nej till att fortsätta tillämpa nuvarande taxa. Sju av tio avstod från att rösta alls. Även om valdeltagandet var lågt, blev nej tydligt.

Efter folkomröstningen ville alliansen behålla taxemodellen, men föreslog en höjning av förbehållsbeloppet. Förbehållsbeloppet höjdes den 1 januari 2013 med 200 kronor per månad.







### Trafiksäkerheten i topp

Tyresö kommun har arbetat mycket med trafiksäkerhetsfrågor och tillhör en av de tio trafiksäkraste kommunerna i Sverige. Nu ska det bli ännu bättre – flera nya gång- och cykelbanor har byggts under året och hastighetsgränserna har börjat anpassas till det nya nationella systemet. Medborgarna har också trafiksäkerheten i fokus. I en studie om användning av bilbälte kom Tyresö på plats nio av alla 290 kommuner i Sverige. 99 procent av de bilförare och 100 procent av de passagerare som ingick i studien bar bälte. Alla cyklister under 15 år bar hjälm.



### Kritik för bristande nåbarhet

Resultatet av 2012 års servicemätning – telefoni och e-post – visar på både bristande tillgänglighet via telefon och långs svarstider när det gäller e-post. Företaget Profitel som gjort undersökningen, fann att tillgängligheten per telefon var dålig under mätperioden, dock något bättre än i fjol. De handläggare som nåddes gav dock bra information och bemötandet, det vill säga intresse och engagemang fick toppbetyg! När det gäller svar via e-post har en kraftig försämring skett i förhållande till föregående år. Vi nådde inte upp till vår servicegaranti att e-post ska besvaras inom två dygn.



### Ny stadslekpark

I samband med Tyresöfestivalen i september invigdes en ny stadslekpark vid Tyresö centrum. Lekparken är anpassad för barn mellan 2 och 12 år, men lockar även ungdomar. Den ligger i anslutning till Skatepark 135 och lekytan är hela 1500 kvm, mer än dubbelt så stor som den tidigare lekparken.



### Ny IT-plattform

Tyresö kommun uppgraderade under året sin IT-plattform för att bättre möta dagens behov av sammanhängande system. Det innebar en övergång till Windows 7 och Office 2010. Alla lärare och elever har fått webbaserade tjänster som gett smarta lösningar för att dela dokument och jobba med skolprojekt hemifrån.

### Tryggare utemiljö, men fler inbrott

Tyresö kommun har länge legat under länssnittet för bostadsinbrott tack vare god samverkan mellan kommun, polis, trafikskola och medborgare i grannsamverkan. 2012 ökade bostadsinbrotten med 49 procent till 121 inbrott (104 inbrott och 17 försök) vilket innebär att kommunen närmar sig länssnittet. Bilinbrottens minskande trend bröts också, 2012 begicks 312 inbrott i bil, en ökning med 17 procent. Vad gäller misshandel utomhus minskade dock anmälningar med 9 procent, totalt 104 stycken anmälningar, tack vare en satsning på krog tillsyn, utbildning av krogpersonal och riktade insatser mot ungdomar under riskhelger. Misshandel utomhus minskade för fjärde året i rad.

## Miljö och natur



### Sex naturreservat och en halv nationalpark

Dyvicks lövängar blev 2012 Tyresös sjätte naturreservat. Med sex naturreservat och en halv nationalpark tillhör Tyresö de sex kommuner i Sverige som har störst andel skyddad natur. Storstadsnära och lättillgängligt!

Dyvicks lövängar skulle också kunna kallas för kulturresevat då slätter och hamling sköts om som i forna tider. Därmed bevaras en gammal skärgårdstradition. Att fortsätta odlingshävden är dock främst viktigt för att behålla artrikedomen i området. Över 700 arter har identifierats varav flera utrotningshotade.

Numer får de frivilliga krafter som sedan länge sköter lövängarna hjälp via EU-bidrag.

Över en tredjedel av Tyresö kommun är skyddad natur och arbetet med att värna naturen fortsätter genom planering för att framöver skapa naturreservat även vid Klövberget och Telegrafberget. Halva Tyresta nationalpark som är södra Sveriges största orörda skogsområden med sjöar, myrar och urskogar ligger i kommunen.



### Ekopiloter för miljösmart vardag

Under 2012 startade ett samarbetsprojekt "Ekopiloter" av Haninge kommun, Tyresö kommun och Centrum för hälsa och byggande vid KTH. I projektet har tio vanliga hushåll och sju kommunala och privata enheter i Haninge och Tyresö fått utbildning och coaching för att minska sina utsläpp av klimatgaser och övrig miljöpåverkan. Utvärdering av projektet sker 2013. Målet är att kommunerna ska få bättre insikt i hur man kan göra det lätt för kommuninvånarna att göra rätt.



### Start för utveckling av Alby och ny översiktsplan

Under 2012 startade ett projekt för att utveckla Albys naturreservat och dess omgivning. En förstudie gjordes och den medborgardialog som ska pågå till augusti 2013 påbörjades med enkäter och förslagslåda. Målet är att göra Alby ännu tillgängligare, attraktivare för alla åldrar och mer besökt. Områdets kvaliteter ska lyftas fram. I projektuppdraget ligger också att skapa en tydligare och bättre entré till Tyresta nationalpark.



### Snabbladdstation för elbilar

I oktober invigdes Sveriges första publika snabbladdningsstation för elbilar i Tyresö. Den kan användas av invånare, företag och besökande. Den är också värdefull för kommunen som har köpt in flera elbilar. Stationen drivs helt av förnyelsebar el – dels från solceller på stationens tak dels från el från Vattenfalls vindkraftverk.





### För klimatvänligare resande

Våren 2012 fick medarbetarna i Tyresö kommun svara på en enkät om hur de reser till, från och i jobbet. Undersökningen visar bland annat att 58 procent av de som svarade anser att kommunen ska arbeta för att minska utsläppen från pendling till och från arbetet.

Med enkätundersökningen som underlag har förslag till åtgärder tagits fram. 26 åtgärder som rör medarbetarnas arbetspendling och tjänsteresor har beslutats.

### Fjärrvärme till Tyresö Strand

Bostadsområdet Strandängarna, Seniorgården samt den planerade Tyresö Trädgårdsstad kommer att anslutas till fjärrvärme. Vattenfall Värme, Besqab och Tyresö kommun har samarbetat kring nätutbyggnaden som ska ansluta cirka 550 hushåll till fjärrvärme.

### Tack för maten

Sedan våren 2012 samlar Tyresö kommun in matavfall från enbostadshus i Öringe, Lindalen och Fårdala med både goda resultat och positivt gensvar. Matavfallet omvandlas till biogas, en personbil kan köra 2,5 km på en påse rotat matavfall. Målet är att samtliga boende och verksamheter i kommunen ska ha blivit erbjudna möjligheten till separat insamling av matavfall innan slutet av 2013. De som ansluter sig får en lägre grundavgift på renhållningstaxan.



### En eloge för skötseln av naturen

Stefan Barthelsson vid Alby naturreservat och friluftsgård var en av de nominerade när länsstyrelsen utsåg Årets naturbevakare 2012.

#### Motiveringen för nomineringen

"... tillsammans med sin personal gör han ett stort arbete med att vägleda besökare, arbeta med naturvård praktiskt i kommunens reservat och hålla alla friluftsanläggningar i gott skick. Detta med ett gott öga för bra naturvård på det lokala planet och ett gott samarbete med såväl andra kommunala enheter som med föreningslivet."

## Kultur och fritid



### Nya hallar – och nya namn

När idrottshallen vid Nyboda skola totalrenoverades under året fick hallen också ett nytt namn – Tyresöhallen. A-hallen har läktarkapacitet för 800 åskådare. Här finns också en B-hall, uppvärmningshall, gym, konferensrum samt kontorslokaler. Handboll, basket, gymnastik, innebandy, fotboll och kampsport kan utövas här. Hallen är specialanpassad för barn och ungdomar med funktionsnedsättning. Idrottshallen vid Tyresö skola som tidigare hette Tyresöhallen fick därmed också ett nytt namn – Slottshallen.

I december stod Tyresös nya simhall, Aquarena, klar. Den drivs av Medley på uppdrag av Tyresö kommun. Hallen har motionsbassäng, undervisnings- och rehabbassäng och ett familjebad med vattenrutchbana med mera. Här finns också gym, träningslokaler och en servering.

### Kulturskolan breddar verksamheten

Den frivilliga verksamheten Kulturskolan riktar sig till alla barn och unga i Tyresö. Nära 1200 barn och unga deltar. 2012 breddades verksamheten med mer musik och körsång. Satsningen innebär även att elever i grundskolans musikprofil kunde få extra tid till musik och kör, och att två nya pedagoger anställdes.



### Evenemang för de flesta smaker

Tyresöfestivalen och Medeltidsdagarna är två stora återkommande evenemang. På Tyresöfestivalen i september var Janne Schaffer det stora dragplåstret och 48 föreningar var representerade. Medeltidsdagarna i maj lockade 10 000 personer till upplevelsedagar i den kulturhistoriska miljön vid Tyresö slott.

I mars månad arrangerades den traditionsenliga Kultur- och idrottsgalan i Tyresö. Galan syftar till att uppmärksamma och hylla människor som på olika sätt gjort fina insatser för sin förening och för Tyresö.

Andra evenemang som anordnades var Tyresö Metal festival, författarträffar, soppkonserter, kulturhistoriska program, afternoon tea, seniorsurfträffar och ett stort antal barnteaterföreläsningar.

Under hela sommaren pågick en utställning på Tyresö församlingshem med ett 50-tal fotografier av Prins Eugen (1865-1947). Det var ett samarbete mellan Tyresö församling, Tyresö kommun och museet Prins Eugens Waldemarsudde. Prinsen målade flera av sina mest kända verk på Tyresö. Att han också var en inspirerad fotograf, kanske inte alla känner till. Prinsens fotografier från Tyresö skildrar både landskap och människor. Utställningen får en repris sommaren 2013.







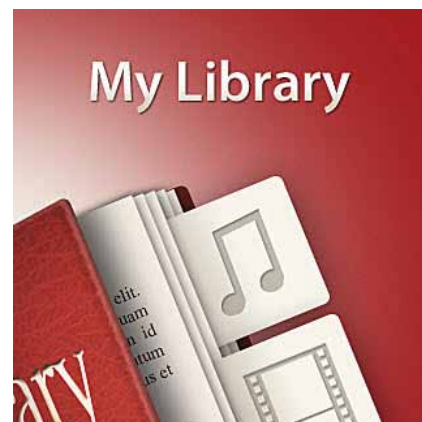
### Gillestugan vid Solsäter blev byggnadsminne

I juli byggnadsminnesförklarade länsstyrelsen Kulturella folkdansgilletts gillestuga vid Solsäter. Byggnaden från 1920 är ett välbevarat exempel på den sorts allmogeinspirerad föreningslokal som flera föreningar lät uppföra i Sverige i början av 1900-talet. Byggnaden har även ett konstnärligt värde med sin utpräglade allmogeromantiska stil, inspirerad främst av den traditionella arkitekturen i Dalarna.



### 5515 besök hos Café Bonza

Ungdomskaféet Café Bonza utvidgade 2012 sin verksamhet. De hade sommaröppet och drev också ett litet sommarkafé vid Skatepark 135. I kaféet kunde skateåkarna även låna säkerhetsutrustning. Under läsåret hade de öppet fyra dagar i veckan med filmkväll på måndagar och konsertkväll varje fredag. På onsdagar hade de antingen tjejkväll eller diskussionskväll kring ett aktuellt tema. Ett LAN-möte och en festival – Tyresö Metal festival – genomfördes också.



### Ny teknik

Biblioteket införde ny teknik i media och låne-cirkulation. Fyra nya utlånings- och återlämningsautomater har tagits i bruk och nya chippade lånekort har inköpts. Arbetet med att byta ut dem har pågått under hela året. Biblioteket har fortsatt att utveckla sin interaktiva webbplats Arena och e-bokutlåningen fördubblades under 2012. Biblioteket fick en egen sida på Facebook.

Under året infördes möjligheten att köpa biljetter till kommunala arrangemang via kommunens webbplats. Det har gett en ökad service till medborgarna, samtidigt som det minskar det administrativa arbetet och kontanthantering.



**12 KVÄLLAR MED ÖPPEN ATELJÉ** i kulturskolans bildsal har lockat vuxna och ungdomar till eget skapande.

**BESÖKEN PÅ BIBLIOTEKETS WEBBPLATS ARENA** ökade 2012 med 6 procent. Under året utfördes cirka 13 600 biblioteksärenden mobilt via appen My Library för smarta telefoner och läsplattor.



**BIBLIOTEKEN GENOMFÖRDE 2012** sammantaget 227 barnaktiviteter för 5853 barn.

**9410 BARN OCH UNGA I ÅLDRARNA 7-20 ÅR** deltog 2012 i föreningslivet. 45 procent av dessa var flickor.

**8 UTSTÄLLNINGAR I TYRESÖ KONSTHALL** fick 22 740 besök.

### Fritidsledare på nätet

För att finnas där Tyresös ungdomar finns har Tyresö fritidsgårdar hittat fler och nya kontaktvägar. Sedan hösten har två fritidsledare turats om att finnas ute på nätet två eftermiddagar i veckan för att kommunicera med ungdomar och hålla sig uppdaterade med ungdomskulturen på sociala media som Facebook, bloggar och Instagram.



## Barn och utbildning



### Google och iPads

När Tyresö kommun under året bytte IT-plattform satsade förskola och skola på en smart webbtjänst i Google för e-post, dokument och kommunikation mellan elever och lärare. Nu kan eleverna jobba på sina skolprojekt hemifrån och kommunicera med sina lärare via nätet. I alla kommunala förskolor har man också startat ett projekt med iPads för att stärka och synliggöra barns lärande. Förskolepersonal och lärare har gått på utbildning i praktisk IT och mediekunskap.



### En skola för var och en

Alla kommunala grundskolor i Tyresö deltar i ett forskningsprojekt kring inkluderande arbetssätt i skolan och förskolan. Syftet är att erbjuda alla elever, oavsett funktionsförmåga, en god skolgång i Tyresö. Det pedagogiska arbetet i klassen ändras för att möta elevernas olika behov och att alla ska få det stöd de behöver. Läs mer om detta på sid 10.



### Nya Nyboda skola öppnade

Under hösten slog nya Nyboda skola upp sina portar. Skolan har fått ljusa och fräscha lokaler och är byggd för en modern pedagogik. Skolan har nu flexibla lokaler för 750 elever. Elever var själva med och valde vilken färgsättning skolan skulle ha. Utemiljön kommer också att snyggas upp i olika etapper. Anläggning av ny gräsplan och lektytor framför skolan påbörjades. I samband med att Nyboda skola blev klar lades Forellskolan ned.



### HÅRD KONKURRENS FÖR EGNA GYMNASIET

Ett vikande antal ungdomar i gymnasieåldern parat med ett växande antal friskolor och fri antagning i Stockholmsregionen har medfört att elevantalet vid Tyresö gymnasium närapå har halverats under de senaste åren. Endast cirka en tredjedel av Tyresös gymnasieungdomar studerar där. Ur ett ekonomiskt perspektiv har 2012 därför varit ett tufft år, särskilt som införandet av den nya gymnasieförordningen har medfört ett ökat investeringsbehov. Skolan har ändå genomfört en datorsatsning med en mer flexibel lösning med bärbara datorer. En ”en-till-en-lösning” har införts för elever som har datorn som arbetsredskap.

### Profilering av högskoleförberedande gymnasieprogram

För att möta konkurrensen har Tyresö gymnasium arbetat fram en profilering mot ett mer akademiskt förhållningssätt, internationalisering och spetsutbildning inom framför allt de samhälls- och naturvetenskapliga programmen. Ungdomar i Tyresö och närliggande kommuner har involverats i arbetet. Under hösten har en stor satsning gjorts på gymnasiemässa, öppet hus, katalog, webbplats, skolfilmer samt annonseringar i tidningar, på bussar och i tunnelbanan.



### Lyckade volontärsresor

Som första kommun i landet erbjuder Tyresö sina anställda inom förskola och skola volontärsresor. Personalen utvecklas och stimuleras genom att under ett par veckor få arbeta med barn och ungdomar i en helt annan kultur. Under 2012 åkte tio anställda som volontärer till Indien, Ghana, Sydafrika och Thailand. Satsningen stärker Tyresö kommun till en attraktiv arbetsgivare. Medarbetare som har åkt har kommit tillbaka med nya intryck och erfarenheter.



### Sexan tillbaka till mellanstadiet

Hösten 2012 verkställdes den nya stadiindelningen som innebär att årskurs 6 fördes tillbaka till mellanstadiet. Syftet med stadiförändringen var att få en samlad bedömning av årskurs 4–6, vilket är i linje med den nya läroplanen.



### Fler skolkök ger hemlagad mat

Under 2012 fortsatte ombyggnationerna av skolrestaurangernas kök, och målet är att alla skolor ska ha egna tillagningskök till år 2014. Strandskolans kök gjordes om och dess matsal har fått högt i tak och en ljuslanternin på taket för att släppa in ljus till angränsande lektionssalar. Nästa skolor på tur att få en egen skolrestaurang är Hanvikens och Färdalas skolor.



### Yrkesinriktad gymnasieutbildning ger jobb

100 procent av de elever som går på fordonsprogrammet, elprogrammet och bygg- och anläggningsprogrammet på Tyresö gymnasium får jobb efter sin utbildning. Det visar en undersökning av Svenskt Näringsliv och gymnasiets egna utvärderingar. De två yrkesprogrammen frisörprogrammet och hotell- och turismprogrammet är relativt nya på skolan. Även på dessa program erbjuds elever jobb, till och med innan de har tagit sin examen.

### Stabila skolresultat i grundskolan

Resultatet för Tyresös elever ligger kvar på en god nivå. Det genomsnittliga meritvärdet i år 9 har ökat till 216,8, från 216,4 år 2011. Medelvärdet i landet låg på 211,4.

Andelen Tyresöelever som nått målen i samtliga ämnen sjönk något – från 78,9 år 2011 till 78,5 procent. Det är dock bättre än snittet för riket som är 77,4 procent.

Nyckeltal redovisade i tabellform finns på sid 37.

## Omsorg och socialt stöd



### Tyresö utsedd till modellkommun

Handikappförbundets projekt Rätt stöd till arbete har utsett Tyresö som modellkommun. Motiveringen är att kommunen länge har arbetat med rehabfrågor och även har avknoppat ett socialt företag, Jobbverket, inom det området. En framgångsfaktor för att fler i kommunen ska få jobb har varit ett nära samarbete med närings- och föreningslivet.

### Försörjningsstödet ökar

Trots att färre hushåll än tidigare behöver ekonomiskt bistånd ökar kostnaderna för försörjningsstöd. Det beror på att fler befinner sig långt från arbetsmarknaden och behöver försörjningsstöd under lång tid. De som är i etableringsfasen, ungdomar och invandrare, har också svårt att komma in på arbetsmarknaden. Antalet unga i behov av försörjningsstöd ökar. Kostnaderna för försörjningsstöd per invånare är dock lägre än i jämförbara kommuner.

### Fler unga behöver stöd

Antalet unga, från de stora kullarna födda 1987–1992, med missbruks- och beroendeproblematik eller psykisk ohälsa ökar. Flera av dessa har komplexa vårdbehov. Fler ungdomar med svåra neuropsykiatriska diagnoser betyder fler stödinsatser och ökade kostnader för långvariga placeringar.



#### ANTAL PLATSER I ÄLDREBOENDEN

(både permanenta platser och korttidsvård)

	2010	2011	2012
Kommunal regi	151	151	156
Privat regi	94	99	120
Köpta platser	28	20	12

#### KOSTNADEN ÖKAR FÖR SYSSELSÄTTNING

för personer med psykisk funktionsnedsättning. Enligt lagen om valfrihets-system (LOV) har kommunen avtal med fyra utförare.

#### DEMENSBOENDET ÄNGSGÅRDEN ÖVERGICK 2012 I PRIVAT DRIFT.

I Tyresö drivs nu tre särskilda boenden av privata anordnare, ett boende i kommunal regi.



#### TOTALT ANTAL HEMTJÄNSTTIMMAR FÖR ÄLDRE

2010	2011	2012
180 345	184 842	197 468

Nyckeltal redovisade i tabellform finns på sid 38.





### Ersättning för hemtjänstinsatser höjd

Socialnämnden i Tyresö har höjt ersättningen till utförare av hemtjänstinsatser. Jämfört med andra kommuner har Tyresö haft en förhållandevis låg genomsnittsansättning. Höjningen var viktigt för att ge hemtjänstutförarna förutsättningar att hålla en hög kvalitet.



### Kompetenslyft inom äldreomsorg i kommunal regi

I Tyresö har 54 procent av hemtjänstens personal fått en undersköterskeutbildning som är lokalt anpassat efter kommunens behov. Motsvarande siffra för vårdbiträden inom kommunala äldreomsorgen är 94 procent. Utbildningen har pågått under ett par år, och skett på betald arbetstid. Den motsvarar 900 poäng på omvårdnadsprogrammet.

Kompetensutvecklingen har delvis utförts inom projekt ArbetSam som har nominerats till Götapriset. Ett pris som tilldelas de bästa utvecklingsprojekten inom offentlig sektor. Tyresö deltar i projektet tillsammans med sex andra kommuner.

ArbetSam utvecklar metoder för att öka kvaliteten inom äldreomsorg och omsorg för personer med funktionsnedsättningar. Genom ett nära samarbete mellan arbetsplats, vuxenutbildning och sf har ArbetSam skapat en utbildning som både utgår från arbetsplatsens behov och deltagarnas förkunskaper och skilda förutsättningar.

## VÄRDIGHETSGARANTIER INOM ÄLDREOMSORGEN



Tyresö kommun har tagit fram värdighetsgarantier för äldreomsorgen. De innebär att kvaliteten på insatserna inom äldreomsorgen fastställs, säkerställs och förbättras.

Garantierna baseras på den nationella värdegrunden i socialtjänstlagen som kan sammanfattas med att äldre personer ska få leva ett värdigt liv och känna välbefinnande. Värdighetsgarantierna ska också tydliggöra för äldre vad de kan förvänta sig av äldreomsorgen och ge ökade möjligheter till inflytande vid genomförandet av insatser. Värdighetsgarantierna är en del av kommunens kvalitetsgarantier.

## Näringsliv och arbete



### Fler i arbete

Kommunens arbetscentrum arbetar på uppdrag från andra avdelningar i kommunen, från försäkringskassan och arbetsförmedlingen. Arbetslösa mellan 18 och 64 år erbjuds stöd, vägledning och praktik för att underlätta inträdet på arbetsmarknaden. Varje individ får en personlig handlingsplan. Planen kan innehålla utbildning, praktik och andra kompetenshöjande insatser. Målet är att personerna ska bli självförsörjande. Praktik eller arbetsträning erbjuds inom sex egna verksamheter och på den privata marknaden.

### Jobbagent hjälper företag hitta ny arbetskraft

Företagare i Tyresö kan från slutet av 2012 få hjälp av en jobbagent att hitta arbetskraft och praktikanter med rätt kompetens. Satsningen drivs inom ramen för Samordningsförbundet Södertörn där Arbetsförmedlingen, Försäkringskassan samt Haninge, Nynäshamn och Tyresö kommuner ingår. Målet är att utveckla ett koncept där företag med intresse för socialt ansvarstagande ser fördelarna med att ordna praktik- och arbetsträningsplatser för personer som av olika skäl har svårt att komma i arbete.

### Sysselsättningsgraden något lägre

Sysselsättningsgraden i Tyresö är fortsatt relativt hög men sjönk 2012 något jämfört med 2011. Det har blivit allt svårare att hitta arbete till arbetscentrums målgrupp, särskilt till unga.

Sysselsättningsgraden i Tyresö var i december 96,0 procent (96,5 procent 2011), att jämföras med 94,7 i Stockholms län och 93,1 i hela riket. För personer i åldern 18–24 år var sysselsättningsgraden 92,8 procent, vilket är lägre än länets 94,1 procent men högre än rikets 89,1. Motsvarande siffra för utrikes födda var 92,5 i Tyresö, 89,4 i länet och 86,3 i riket.

**AV DE PERSONER MED FÖRSÖRJNINGSTÖD** som varit anvisade till Arbetscentrum under 2012 har sex av tio blivit självförsörjande genom arbete eller studier.

**HÖSTEN 2012 STARTADE VUXENUTBILDNINGEN C3L** en tornkranförarutbildning i samarbete med Kranbolaget i Stockholm AB och Tyresö gymnasium

**UNDER 2012** har 903 personer deltagit vid C3L:s kurser.

**182 PERSONER STUDERADE 2012** på en sammanhållen gymnasial yrkesinriktad utbildning vid vuxenutbildningen, C3L.

**I SAMVERKAN MED HÖGSKOLAN I GÄVLE** har C3L erbjudit högskolekurser på distans. C3L har också administrerat och övervakat studerandes distanstentamina gentemot andra svenska högskolor.

50

### Tyresö nummer 50 på ranking av företagsklimat

När Svenskt Näringsliv presenterar sin ranking av landets 290 kommuner avseende företagsklimatet ligger Tyresö på plats 50. Nyföretagsamheten är stark – där ligger Tyresö på ranking 20. Andelen invånare i arbete är högt och antalet privata arbetsplatser fortsätter öka.

I fjol var Tyresö nummer 24 på listan som sätts ihop utifrån både enkätsvar och Statistiska Centralbyråns fakta om kommunen. Tyresö är fortfarande den Södertörnskommun som får bäst betyg på företagsklimatet.





Det är möjligt med rätt förutsättningar



### EU-finansierat arbetsmarknadsprojekt

I december avslutades projektet KomAn som hade målet att skapa vägar ut i arbetslivet för personer med funktionsnedsättning. Projektet har pågått i 3,5 år och är ett samarbete mellan Tyresö, Haninge, Nynäshamn och Värmdös kommuner, Arbetsförmedlingen och Försäkringskassan.

Mellan 1 juli 2009–31 december 2012 arbetade KomAn med totalt 900 deltagare varav 30 procent har blivit helt eller delvis självförsörjande genom arbete eller studier med CSN-medel. I Tyresö har 256 personer deltagit i KomAn, 58 procent av dem är 18–36 år. En av fyra av Tyresös deltagare har fått arbete eller börjat studera.

KomAn-projektet är nominerat till Götapriset 2013.

### Svenska för programmerare

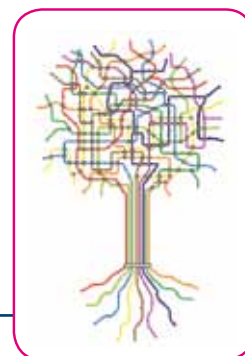
C3L, vuxenutbildningen i Tyresö, startade en utbildning för programmerare som behöver förbättra sina kunskaper i svenska språket. Efterfrågan på IT-kompetens är hög i Storstockholmsområdet och svenska för yrkesutbildade är en svenskundervisning med fokus på yrkesspråket. Med denna utbildning kan kommunen utbilda personer som är nya i Sverige. C3L har sedan tidigare utbildning i svenska för bussförare.

## ENTREPRENÖRSKAP SOM SMITTAR

**ENTREPRENÖRSANDAN ÄR STARK I TYRESÖ.** Det märks inte minst på alla initiativ som tas för att företagarna ska träffas och stötta varandra: speed-dating, företagarfrukost, nätverkspromenader och företagarluncher.

- **UNG FÖRETAGSAMHET.** Ett ISDL\*-finansierat projekt, "Dream Chase", är ett samarbete mellan Tyresö och Theewaterskloof i den sydafrikanska provinsen Western Cape. En delegation från Tyresö gymnasium har deltagit i sjösättningen av projektet som går ut på att ungdomar i Theewaterskloofs skolor ska lära sig om entreprenörskap genom att starta egna företag. Två elever från Tyresö gymnasiums ekonomiprogram, två lärare och en rektor delade vid besöket med sig av sina erfarenheter från det arbete med elevföretag som gymnasiet bedrivit sedan 1986.
- Lars Gustafsson, SafeLine Sweden AB, utsågs till **ÅRETS FÖRETAGARE 2012 I TYRESÖ.** Han har byggt upp ett konkurrenskraftigt och branschledande företag inom hisselektronik. SafeLine har fått utmärkelsen "Superföretag" 5 år i rad av Veckans Affärer och korats till "Gasellföretag" av Dagens Industri.
- **ÅRETS NYFÖRETAGARE I SVERIGE** blev Lennart Söderberg, Värmdö, som startat sitt framgångsrika företag Brand Magic med hjälp från Nyföretagarcentrum Nacka Värmdö Tyresö. Nyföretagarcentrum ger kostnadsfritt stöd och råd till de som vill starta eget och har man en bra affärsidé kan man få mentorstöd.

\* Internationellt center för lokal demokrati



# Medarbetare



**Gott ledarskap, engagerade medarbetare och tydliga målsättningar. Tyresö kommuns medarbetare gav sin arbetsplats gott betyg i senaste medarbetarenkäten.**

**MEDARBETARNAS NÖJDHET** med kommunen som arbetsplats kan inte redovisas. Medarbetarenkäten brukar genomföras varannan höst, men av olika skäl sköts 2012 års undersökning fram och ska genomföras 2013. Enkäten 2010 visade på en positiv utveckling av Tyresö kommun som arbetsplats. Genom ett strukturerat arbete med analys och handlingsplaner på de olika enheterna hade såväl svarsfrekvens som nöjdhet ökat jämfört med 2008. Svarsfrekvensen 2010 var 70 procent (63 procent 2008) och nöjd-medarbetar-index blev 70 (69 år 2008). Index är andelen positiva svar alltså 4 och 5 på den femgradiga skalan.

Några områden som fick gott betyg var ledarskap med index 66 (+1 jämfört med 2008) och information som hade ökat från 68 till 73. Medarbetarnas engagemang hade ökat från 87 till 88 och lika många ansåg att deras arbetsgrupps målsättningar är tydliga. Jämfört med 2008 upplevdes möten som meningsfullare (från 57 till 62), samarbetet bättre (från 86 till 89) och fler kände att de kunde påverka sitt dagliga arbete (från 75 till 78).

## KOMMUNGEMENSAM KOMPETENSUTVECKLING

### Chefsutveckling

Personalenheten har arrangerat basutbildning för chefer med rubrikerna:

- Anställa
- Utveckla
- Behålla
- Avsluta
- Stöd i ditt arbete (organisation, diarieföring, fakturahantering och intranätet)
- Mediahantering

- Så styrs Tyresö kommun
  - Lönebildning
- Tre gemensamma chefsdagar har också hållits för alla chefer.

### Kompetensutveckling för medarbetare

Introduktionsutbildning för nyanställd personal har genomförts vid två tillfällen. Utbildning i hjärt-lung-räddning och grundläggande datakunskaper har erbjudits all personal. All personal har också erbjudits en eftermiddag med information i pensionsfrågor. Utbildning för skyddsombud har också genomförts med en omfattning av två heldagar uppdelat på fyra tillfällen.

## ARBETE MED HÄLSA OCH ARBETSMILJÖ

### Hälsoprofiler

Sedan 2007 erbjuds alla anställda i kommunen att göra en hälsoprofil vart tredje år via företagshälsovården. I undersökningen ingår provtagning, ett cykelergometertest och ett samtal med företagssköterska. Om något onormalt hittas vid provtagningen erbjuds den anställde en tid hos företagsläkaren eller hos företagssköterska.

Under 2012 har 680 anställda genomfört en hälsoprofil. Efter genomförd profil erbjöds 60 personer ett läkarbesök och 29 personer en extra tid hos företagssköterska.

### Personalstöd

Kommunens anställda har via företaget Falck Healthcare tillgång till personalstöd via telefon dygnet runt. Frågorna kan vara av både arbetsrelaterad och privat karaktär. I tjänsten ingår upp till fem enskilda samtal med terapeut vid behov.

Under 2012 hanterades 163 ärenden, vilket kan jämföras med 224 år 2011. Andelen ärenden med arbetsrelaterade frågeställningar var 35 procent och privatrelaterade 61 procent. 4 procent bestod av tilläggstjänster.





### Friskvård

Under 2012 beviljades 1087 medarbetare friskvårdspeng jämfört med 1093 år 2011. Majoriteten av beviljade ansökningar avsåg fysisk aktivitet. Med fysisk aktivitet menas all form av kroppsrörelse såsom dans, qigong, gymnastik, simning, styrketräning eller racketsport. Kostnaden för friskvårdspeng 2012 uppgick till 805 tkr. 2011 var kostnaden 765 tkr alltså en ökning med 40 tkr. Till de medarbetare som beviljades friskvårdspeng betalades det ut i genomsnitt 740 kr per person. I jämförelse med 2011 har varje medarbetare som beviljats friskvårdspeng i genomsnitt fått drygt 40 kr mer per person.

### Rehabilitering

Under 2012 gjordes en upphandling av företagshälsovård. Den tidigare företagshälsovården som bytt ägare och nu heter Avonova vann upphandlingen.

Vid rehabilitering är den anställda och chef nyckelpersoner. Företagshälsovården och personalenheten fungerar som ett stöd i processen.

En sköterska vid företagshälsovården samordnar tider för rehabiliteringsmöten med anställd, chef och företagsläkare. Vid behov kallas även Försäkringskassans personal och representant från personalenheten.

Under 2012 har 463 rehabiliteringsmöten genomförts på företagshälsovården. Detta är en minskning jämfört med året innan.

### Likabehandling och jämställdhet

Likabehandlingsarbetet utgår från kommunens likabehandlingspolicy som antogs av kommunstyrelsen 20 november 2012. Med denna policy och diskrimineringslagen som plattform inleddes ett arbete med att ta fram en ny likabehandlingsplan och nya riktlinjer för bland annat jämställdhet. I likabehandlingsplanen ska kommunens övergripande mål och inriktning för likabehandlingsarbetet beskrivas. De

- Vid utgången av 2012 var 2 570 personer anställda i Tyresö kommun.
- 78 procent av kommunens medarbetare var kvinnor.
- 69 procent av cheferna var kvinnor.



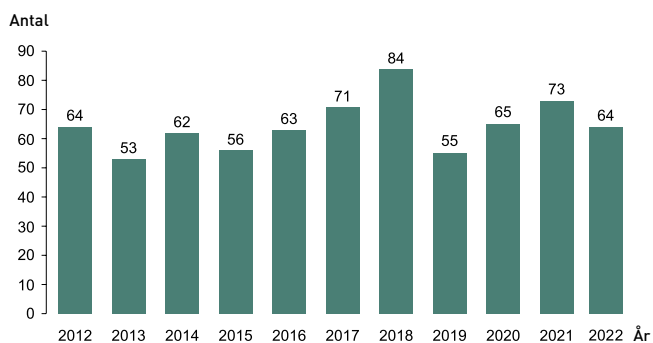
tillhörande riktlinjerna för jämställdhetsarbetet kommer att innehålla både aktiva åtgärder för jämställdhetsarbetet och en uppföljning av tidigare års åtgärder. Varje år görs en lönekartläggning för att säkerställa att det inte finns några osakliga löneskillnader på grund av kön.

### Sjukfrånvaro

Den totala sjukfrånvaron i kommunen slutade på 6,2 procent. Den nedåtgående trenden under flera år bröts därmed, det blev en ökning från året innan med 0,8 procent. Både män och kvinnor har en ökad sjukfrånvaro och åldersgruppen upp till 29 år har en markant ökning. Både den långa och den korta sjukfrånvaron har ökat. Orsakerna till detta undersöks av kommunen, och då en ökning av sjukfrånvaron har skett på många arbetsplatser utreder även Försäkringskassan orsakerna.

### Pensionsprognos

Tabellen visar en prognos över antal anställda som fyller 65 år 2012 – 2022. Utöver detta hade kommunen 26 månadsanställda som var över 65 år. Året innan var det 24 personer.



Nyckeltal redovisas på sidan 41.

# Tyresös kvalitet i korthet 2012



”Kommunens Kvalitet i Korthet” är ett verktyg för att jämföra kommuner med varandra ur ett medborgarperspektiv.

2012 deltog 200 kommuner i detta jämförelsenätverk som drivs av Sveriges Kommuner och Landsting. Kommunernas kvalitet undersöks årligen ur fem perspektiv:

- Tillgänglighet
- Trygghet
- Information och delaktighet
- Effektivitet
- Kommunen som samhällsutvecklare

Resultatet är ämnat att ge de förtroendevalda en sammanfattande och översiktlig bild av den egna kommunens kvalitet i jämförelse med andra kommuner. Redovisningen är även ett underlag i dialogen med medborgarna. Här presenteras hur Tyresö placerar sig jämfört med andra kommuner.

## LÄSANVISNING

För att ge en snabb och enkel överblick över hur Tyresö står sig jämfört andra kommuner har vi delat upp resultatnivån i fyra grupper:

**GRÖN** Tyresö tillhör kommunerna med bäst resultat (bästa kvartilen).

**LJUSGRÖN** Tyresö tillhör kommunerna med näst bästa i kvartilen.

**GUL** Tyresö tillhör kommunerna i kvartilen med näst sämst resultat.

**RÖD** Tyresö tillhör kommunerna i den sämsta kvartilen.

## Tillgänglighet

Andel medborgare som inom två arbetsdagar får svar på en enkel fråga via e-post?\*

Andel medborgare som får kontakt med en handläggare via telefon för att få svar på en enkel fråga?\*

Hur många av medborgarna uppfattar att de får ett gott bemötande när de kontaktar kommunen kring en enkel fråga?\*

Hur många timmar/vecka har huvudbiblioteket i kommunen öppet utöver tiden 08-17 på vardagar?

Hur många timmar/vecka har kommunen öppet i simhallen utöver tiden 08-17 på vardagar?

Hur lång är väntetiden för att få plats på ett äldreboende från ansökan till erbjudande om plats?

Hur lång är handläggningstiden i snitt för att få ekonomiskt bistånd? Första kontakt till beslut?



\* Enligt servicemätning utförd av Profitel AB.



### Trygghet

Hur trygga känner sig medborgarna i kommunen?



Hur många olika vårdare besöker en hemtjänsttagare med omfattande omsorgsbehov i snitt under 14 dagar?



Hur många barn per personal är det i snitt i kommunens förskolor?



### Delaktighet och information

Hur god är kommunens webbinformation till medborgarna?



Hur väl möjliggör kommunen för medborgarna att delta i kommunens utveckling?



Hur väl upplever medborgarna att de har inflytande över kommunens verksamhet?



### Effektivitet

Vad är kostnaden för ett inskrivet barn i förskolan?



Vilka resultat når eleverna i år 3 i kärnämnen i de nationella proven?



Vilka resultat når eleverna i år 6 i kärnämnen i de nationella proven?



Andel behöriga elever till något nationellt program på gymnasiet?



Elevernas syn på skolan och undervisningen i år 8 ?



Hur effektiv är kommunens grundskolor i förhållande till övriga kommuner?



Vilka resultat når de gymnasieutbildningar som kommunens elever tar del av?



Vad är kostnaden per elev som inte fullföljer gymnasiet?



Vilket serviceutbud har kommunens särskilda boenden?



Vad kostar en plats i kommunens särskilda boende?



Hur nöjda är brukarna med sitt särskilda boende?



Vilken omsorgs- och servicenivå har kommunens hemtjänst?



Vad kostar en vårdtagare i kommunens hemtjänst?



Hur nöjda är brukarna med den hemtjänst de erhåller?



Andel ej återaktualiserade ungdomar ett år efter avslutad insats/utredning?



### Samhällsutveckling

Hur hög är sysselsättningsgraden i kommunen?



Hur många nya företag har startats per 1000 invånare i kommunen?



Hur många fler/färre förvärvsarbetande har tillkommit/försvunnit i kommunen?



Hur högt är sjukpenningtalet bland kommunens invånare?



Hur effektiv är kommunens hantering och återvinning av hushållsavfall?



Hur stor andel av kommunens bilar är miljöbilar?



Hur stor är andelen inköpta ekologiska livsmedel?



Upplever medborgarna att kommunen är en attraktiv plats att leva och bo i?



# Måluppfyllelse





Enligt den nya styrprocess som gäller i Tyresö kommun från och med 2012 sätter kommunfullmäktige tre-åriga mål. På följande sidor redovisas dessa och prognosen för måluppfyllelse år 2014. Nämnderna bryter ner dessa till ett-åriga delmål. Nämndernas ett-åriga mål redovisas i respektive nämnds verksamhetsberättelse.

## Kommunplanens övergripande mål

■ = Målet beräknas bli uppfyllt

■ = Målet är delvis uppfyllt

■ = Målet beräknas inte bli uppfyllt

### Ekonomi



■ **MÅL 1.** Den kommunala utdebiteringen är oförändrad och uppgår till 19,48.

■ **MÅL 2.** Det genomsnittliga resultatet (definierat enligt balanskravsreglerna) motsvarar för varje rullande treårsperiod minst genomsnittet av kommunens finansiella mål (KF 2006-02-09 §5) för de ingående åren.

*Stora realisationsvinster 2012 innebär att nästan hela resultatbehovet fram till 2014 uppnåtts.*

■ **MÅL 3.** Nettoinvesteringarna överstiger, sedan investeringarna i VA och renhållning räknats bort, för varje rullande femårsperiod sammantaget inte summan av avskrivningar och årets resultat för de ingående åren. Även investeringar i anläggningar som görs av annan huvudman, men som kommunen ska betala driftkostnader för, är medräknade.

*Vid utgången av 2014 beräknas investeringsutgifterna för den senaste femårsperioden vara drygt 300 miljoner för höga för att målet ska bli uppfyllt.*

■ **MÅL 4.** Soliditeten (förhållandet mellan eget kapital och summan av eget kapital, avsättningar och skulder) uppgår till minst 45 procent.

*För att målet ska bli uppfyllt måste resultaten 2012-2014 förbättras med ca 44 miljoner samtidigt som investeringsprogrammet inte utökas.*

### Personal

■ **MÅL 5.** För att stärka det positiva sambandet mellan lön, motivation och resultat är lönespridningen större.

■ **MÅL 6.** Långtidssjukfrånvaron uppgår till högst två procent.

■ **MÅL 7.** Nöjd medarbetarindex är lägst 60 procent på alla arbetsplatser och minst 75 procent av alla anställda besvarar enkäten.

■ **MÅL 8.** Deltidsanställda, som önskar heltidstjänst, ska i möjligaste mån erbjudas det.

■ **MÅL 9.** Kompetensutvecklingsplaner, som följs upp i medarbetarsamtal, finns för all personal.



## Medborgarinflytande / Bemötande



- **MÅL 10.** Nöjd medborgarindex ligger bland de tio procent högsta värdena i riket (bland de kommuner som deltar i undersökningen).

*Tyresö var på 29:e plats av 126 kommuner vid senaste mätningen 2011. Det behövs enbart en liten förbättring för att uppnå målet. Ny medborgarundersökning genomförs våren 2013.*

## Företagsklimat



tyresö  
kommun

- **MÅL 11.** Tyresö ska höra till de 25 bästa kommunerna vad gäller företagsklimat.

*I Svenskt Näringslivs ranking 2012 hamnade Tyresö på 50:e plats, året innan var det 24:e plats. Ranking för 2013 kommer att presenteras i april. Bedömningen är att Tyresös resultat har förbättrats.*

- **MÅL 12.** Bildandet av sociala företag ska uppmuntras så att minst fem sådana finns.

*Bland annat har en grupp deltagare inom TYDA, Tyresö dagliga verksamhet, bildat föreningen Medvind som idag driver ett café och där tanken är att föreningen ska övergå till ett socialt företag under 2013.*

*Inom valfrihetssystemet för sysselsättning för personer med psykisk funktionsnedsättning är tre så kallade sociala företag utförare, Jobbverket, Fontänhuset och Blå Vägen.*

## Effektivitet



- **MÅL 13.** Underhållet av kommunens verksamhetslokaler och övriga anläggningar genomförs på en sådan nivå att deras funktionalitet säkerställs under hela den tid de beräknas bli använda (avskrivningstiden om inte annat beslut fattats).

*2012 har fastighetsenhetens budget förstärkts så att underhållsnivån är långsiktigt uthållig.*

- **MÅL 14.** Lokalkostnadernas andel av verksamhetens totala kostnader är lägre.

*Effektiviseringar sker inom flera områden, bland annat för vuxenutbildningen.*

- **MÅL 15.** Tre procentens generell effektivisering (motsvarande en procent per år) har uppnåtts inom alla verksamheter.

*De sammantagna åtgärder som föreslås av förvaltningarna motsvarar en effektivisering eller kostnadsminskning på drygt 60 miljoner vilket motsvarar 3 procent.*

*Om åtgärderna analyseras så kan cirka 40 miljoner bedömas utgöra rena*

*effektiviseringar, resten karakteriseras inte enbart av effektiviseringar utan består också av neddragningar. Sammantaget görs dock bedömningen att målet ska kunna uppfyllas till 2014.*

*Bedömningen av målet försvåras dock av de underskott mot budget som rapporteras 2012. Huvudsakligen har dock dessa underskott andra orsaker.*

# Kommunplanens mål för olika verksamhetsområden

■ = Målet beräknas bli uppfyllt

■ = Målet är delvis uppfyllt

■ = Målet beräknas inte bli uppfyllt

□ = Målet bör omformuleras



## Plan och exploatering

- **MÅL 1.** Vid utgången av planperioden finns ett samrådsförslag till en ny översiktsplan som utgår från kommunens vision för 2030.

*Under året har en strategi för översiktsplanering i Tyresö kommun antagits. Översiktsplanen från 2008 har följts upp och förklarats aktuell. Arbetet med att ta fram en ny översiktsplan har inletts.*

## Gatu- och parkverksamhet

- **MÅL 1.** Tyresös gång- och cykelvägnät är anslutet till grannkommunernas nät.

*Vi ansluter till Stockholm 2013 längst Töresjövägen och Tyresövägen mot Storkällan. Anslutning till Haninge via Tyresta ingår inte i nuvarande planering. Bro över Gudö å beräknas inte vara byggd 2014. Projektering tillsammans med Haninge kan tidigast påbörjas 2013. Anslutning till Huddinges nät över Trångsundet är realistisk med tidshorisont 2014.*

- **MÅL 2.** Tyresö är en av de tio trafiksäkraste kommunerna i landet.

*Tyresö var den åttonde trafiksäkraste kommunen i landet 2011. Trafikolycksstatistiken släpar alltid efter ett år. Vid utgången av 2013 kan definitiv statistik för 2012 redovisas och 2014 kan definitiv statistik för 2013 redovisas. Då antalet olyckor är relativt litet slår en olycka med flera skadade väldigt hårt på utfallet.*

## Fritidsanläggningar

- **MÅL 1.** En strategi för att göra Albyområdet mer attraktivt ska finnas 2014.

*En förstudie startades hösten 2012.*

## Miljö och trafik samt sidoordnad verksamhet

- **MÅL 1.** Åtgärder är genomförda enligt beslutad klimatstrategi (inkluderande bland annat successivt samordnade varutransporter till kommunens verksamheter).

*Av totalt 30 åtgärder i beslutad klimatstrategi är 25 åtgärder uppfyllda, arbete pågår med resterande fem åtgärder. En förstudie för samordnad varudistribution har genomförts i samtliga Södertörnskommuner under 2012. Projektmedel*

*har beviljats från Energi-myndigheten genom Länsstyrelsen för anställning av Södertörns gemensam projektledare under två år.*

- **MÅL 2.** Kollektivtrafikens andel av trafikarbetet har ökat.

*Den senaste resvaneundersökningen som SL gjort innehåller för få svaranden i Tyresö för att något giltigt resultat ska kunna erhållas men det troliga är att andelen i Tyresö inte har ökat.*

## Vatten och avlopp

- **MÅL 1.** Dricksvattnet i Tyresö håller så hög standard att 95 procent av invånarna anser att vattnets kvalitet är bra.

## Renhållning

- **MÅL 1.** Insamlingen av hushållsavfall sker på utsatt tid och på ett sådant sätt att minst 80 procent av abonnenterna är nöjda med hur tjänsterna utförs.

*Hittillsvarande redovisningar av resultat från enkätundersökningar tyder på att målet kommer att uppnås.*

## Centralkök

- **MÅL 1.** Centralköket är avvecklat.

*Lösningen för gymnasiet utreds. Alternativen är att ett tillagningskök anordnas eller upphandling av matproduktionen av extern leverantör. Bedömningen är att målet kan uppfyllas vid bägge alternativen.*

## Bygglövsverksamhet

- **MÅL 1.** Bygglov handläggs inom sex veckor (med undantag för bygglov för större eller komplexa ärenden).

*Under 2012 var snitthandläggningstiden för ett komplett ärende 2,6 veckor. Åtgärder kommer att vidtas under 2013 för att ytterligare korta den totala handläggningstiden.*

- **MÅL 2.** Allmänhetens kundnöjdhet uppgår till lägst 79 procent och näringslivets kundnöjdhet uppgår till lägst 75 procent.

*Den totala kundnöjdheten (privatpersoner och företag) uppgick till 83 procent under 2012, enligt Bygglövsalliansens kundenkät. En undersökning av NKI (nöjd kundindex) för enbart företag har inte gjorts i år.*



## Förskola



■ **MÅL 1. Andelen pedagoger med högskoleutbildning har ökat.**

Andelen pedagoger med högskoleutbildning i kommunal verksamhet har ökat. Mellan åren 2010–2011 har andelen årsarbetare med pedagogisk högskoleutbildning i kommunal regi ökat med två procentenheter från 45

procent till 47 procent. Under samma period har andelen årsarbetare med pedagogisk högskoleutbildning i enskild regi legat still på 36 procent. Sammantaget (kommunal regi och enskild regi) ligger andelen pedagoger med högskoleutbildning i Tyresö på 42 procent.

(Skolverkets statistik 2011).

■ **MÅL 2. Barnomsorgsplatser garanteras inom tre månader.**

Kommunen har under 2012 uppfyllt målet om att erbjuda förskoleplats inom tre månader från önskat startdatum.

## Grundskola



■ **MÅL 1. Tyresö hör till de 50 bästa kommunerna vad gäller betyg i alla ämnen.**

Tyresö kommun rankas på plats 123 i Öppna jämförelser 2011. Resultatet baseras på betygen vårterminen 2011, då 78,9 procent av eleverna i årskurs 9 nådde målen (fick betyget Godkänt eller högre) i alla ämnen. Rankingen är en förbättring jämfört med 2010 då Tyresö var på plats 204.

■ **MÅL 2. Tyresö hör till de 50 bästa kommunerna vad gäller svenska och matematik i årskurs 3.**

Utifrån statistik publicerad av Skolverket hamnar Tyresö kommun på plats 50 i matematik och på plats 205 i svenska.

■ **MÅL 3. Andelen högskoleutbildad personal i förskoleklass uppgår till minst 70 procent**

Andelen högskoleutbildad personal i förskoleklass uppgår till 71,9 procent. (Skolverkets statistik 2011).

## Grundsärskola



■ **MÅL 1. Föräldrainflyttandet har ökat.**

I enkätundersökningen från februari 2012 rapporterar 96 procent av föräldrarna att de är helt eller delvis nöjda med sitt föräldrainflyttande.

(Källa: förvaltningens egen enkätundersökning 2012).

## Fritidsgårdar



■ **MÅL 1. Minst en fritidsgård/fritidsklubb/träffpunkt drivs i annan regi.**

Förvaltningen ser över möjligheter och avser att uppnå målet till 2014.

## Gymnasium

■ **MÅL 1. Av dem som erhåller gymnasieexamen på Tyresö gymnasiums teoretiska program och yrkesinriktade program med utökad studiekurs är samtliga elever behöriga till högskola och universitet.**

År 2014 går de första eleverna ut från det nya gymnasiet som genomfördes enligt gymnasieformen 2011. Först då börjar gymnasieexamen gälla.

De elever som går ut i det gamla systemet uppnår alla grundläggande högskolebehörighet om de har minst 2250 godkända poäng i sitt slutbetyg. 72 procent av de som gick ut vårterminen 2012 var behöriga till högskolan.

■ **MÅL 2. Andelen elever på Tyresö gymnasium som fullföljer utbildningen uppgår till 98 procent.**

Anledningen till att skolan inte når målet är flera. Till exempel ökar ständigt rörligheten mellan skolorna. Av andelen elever som skolan tar in i årskurs 1 är det nu ett färre antal elever än tidigare som efter tre år tar studenten. Det är idag även en större andel elever som påbörjar gymnasiet med bristande förkunskaper. Dessutom ökar antalet felval. 75,7 procent fullföljde utbildningen inom 3 år 2011. (Källa: Kolada)

■ **MÅL 3. I gymnasiesärskolan har andelen godkända betyg (A-E) ökat med 10 procent årligen. Intyg erhålls av övriga som deltagit i kursen.**

Målet kommer att kunna mätas när det nya betygssystemet A-E införts hösten 2013. IG eller F kan inte ges i särskolan.

■ **MÅL 4. Beslut finns om Tyresö gymnasiums framtida strategiska inriktning.**

## Vuxenutbildning

- MÅL 1.** I den kommunala utbildningen för vuxna (C3L) uppnås betyget godkänd eller högre (A-E) av minst 90 procent av de studerande som slutfört grundläggande eller gymnasiala kurser.

Antal elever i procent som erhöll betyg G eller bättre:

VT 09	HT09	VT10	HT10
90,0	91,2	91,7	87,3
VT 11	HT 11	VT 12	HT 12
90,9	88,7	88,4	*

- MÅL 2.** I särskild utbildning för vuxna (Särvux) har andelen godkända betyg (A-E) ökat med 10 procent årligen

bland de studerande som slutfört grundläggande och gymnasiala kurser. Samtliga som slutfört kurser inom träningskolan erhåller intyg.

Betyget IG eller F finns inte i skolformen för särvux. Om eleven inte uppnår målen ska inget betyg

sättas. Målen beskriver de kunskaper eleven ska ges förutsättningar att utveckla genom undervisningen i ämnet. De är långsiktiga och sätter ingen begränsning för elevernas kunskapsutveckling. Eleverna får intyg på delar av kurserna.

## Arbetscentrum

- MÅL 1.** Invånarnas självförsörjningsgrad har ökat.

Av de personer som varit anvisade till Arbetscentrum och uppburit försörjningsstöd har 59 procent 2012 blivit självförsörjande genom arbete eller studier. För 2011 var motsvarande siffra 57 procent.

- MÅL 2.** Av de personer som hänvisats till Arbetscentrum arbetar eller studerar 62 procent när kontakten med Arbetscentrum avslutas.

Av de som anvisades från arbetsförmedlingen gick 54 procent vidare till arbete eller studier. De som anvisades från socialförvaltningen gick

59 procent till arbete eller studier. Detta beroende på en vakanshållen arbetsmarknadssekreterartjänst som givit längre handläggningstider samt att de som anvisas från socialförvaltning och arbetsförmedling står längre från arbetsmarknaden och kräver fler och längre insatser för att komma ut på öppna arbetsmarknaden.

- MÅL 3.** Alla ungdomar 16–24 år som står till arbetsmarknadens förfogande och som har hänvisats hänvisas till Arbetscentrum är i arbete, utbildning eller aktiv arbetsmarknadsåtgärd inom 30 dagar.

Verksamheten hos Ung i Tyresö utvecklas.

## Individ- och familjeomsorg

- MÅL 1.** Ideella krafter och föreningar stöds så att de i ökad utsträckning är ett komplement till socialtjänsten, särskilt för ungdomar.

I dagsläget finns redan ett samarbete med en frivillig aktör (idéburen organisation) som syftar till att stödja ungdomar på fritiden.

- MÅL 2.** Självförsörjningsgraden har ökat.

Nämndplanens mål innebär att högst 2,2 procent av befolkningen är i behov av försörjningsstöd under 2012. Den slutliga redovisningen för året bygger på socialstyrelsens statistik. Dessa siffror är ännu inte klara men allt tyder på att målet kommer att uppnås.

- MÅL 3.** Personer över 25 år som fått ekonomiskt bistånd i två månader deltar i av kommunen erbjuden praktik eller annan kompetenshöjande insats.

Nämndplanens mål innebär att 60 procent av de personer i åldersgruppen 25 till 65 år som beviljats ekonomiskt bistånd arbetar eller deltar i praktik eller

annan kompetenshöjande insats inom en månad från beslutet. Mätperioden är mars månad samt augusti månad 2012.

Intensifierat samarbete med olika aktörer som till exempel sociala företag leder till ökad sysselsättning.

## Äldreomsorg

- MÅL.** Nöjd kund-index uppgår till lägst 75 inom äldreboenden och lägst 80 inom hemtjänsten enligt socialstyrelsens nationella undersökning.

NKI finns inte kvar i socialstyrelsens årliga brukarundersökning. Resultatet 2012 visar att 77 procent av brukarna var ganska/mycket nöjda med sitt särskilda boende. Resultatet för hemtjänsten var 86 procent.

## Omsorg om personer med funktionsnedsättning

- MÅL.** Personer med funktionsnedsättning får aktivt stöd inom ramen för daglig verksamhet för att komma närmare arbetsmarknaden och som alternativ till daglig verksamhet för den som önskar.

Målet att minst två personer med daglig verksamhet enligt LSS (LSS=Lagen om stöd och service till vissa funktionshindrade) får arbete inom den reguljära arbetsmarknaden alternativt påbörjar studier. En person har gått från LSS daglig verksamhet till reguljär arbetsmarknad.

## Kommunens bolag

- MÅL.** Minst 150 nyproducerade lägenheter är klara för inflyttning.

Ännu har inte 150 lägenheter blivit nyproducerade, men fram till 2014 beräknas målet bli nått.

# Nyckeltal





**NYCKELTAL SPELAR EN VIKTIG ROLL I STYRNING OCH UPPFÖLJNING AV VERKSAMHETER** och kan användas på många olika sätt. Deras roll är normalt att vara ett slags signalsystem, de ger en signal eller en indikation på hur någonting fungerar eller utvecklas, men talar sällan om hela sanningen. På så vis hjälper de framför allt till att peka ut det som behöver analyseras närmare.

De nyckeltal vi redovisar kan, allmänt sett, sägas vara av tre slag; sådana som beskriver insatta resurser, sådana som beskriver arbetsprocesserna och sådana som beskriver utförda prestationer eller uppnått resultat.

Nyckeltalen kan användas för att beskriva utvecklingen över tiden eller för att jämföra sig med andra. Till exempel har kommunerna på Södertörn under många år utnyttjat nyckeltal för att beskriva likheter och skillnader mellan de flesta verksamheter som de bedriver. Dessa nyckeltal redovisas på [www.sodertornskommunerna.se](http://www.sodertornskommunerna.se).

Barn och utbildning				Gymnasie- och arbetsmarknad			
	2010	2011	2012		2010	2011	2012
<b>GRUNDSKOLA</b>				<b>C3L</b>			
Slutbetyg, genomsnittligt meritvärde	209,2	216,4	216,8	Antal studerande per termin	706	675	769
Slutbetyg, andel elever som nått minst godkänt betyg i samtliga ämnen	73,5 %	79,5 %	78,5 %	Antal studerande som genomfört yrkesutbildning (ej KY)	196	175	172
Slutbetyg, andel elever som är behöriga till nationellt gymnasieprogram	91,1 %	<b>Högskoleförberedande program:</b> Naturvetenskap- och teknikprogrammen 84,0 % Ekonomi-, humanistiska- och samhällsprogrammen 88,9 % Estetiska programmet 89,7 <b>Yrkesprogram:</b> 91,0	<b>Högskoleförberedande program:</b> Naturvetenskap- och teknikprogrammen 83,3 % Ekonomi-, humanistiska- och samhällsprogrammen 86,5 % Estetiska programmet 87,7 <b>Yrkesprogram:</b> 89,5	<b>GYMNASIESKOLA</b>	2010	2011	2012
Antal lärare per 100 elever i grundskolan	7,2	7,5	7,7	Antal elever på Tyresö gymnasium	1265	1124	873
				Antal elever i friskolor	541	575	637
				Antal elever i andra kommuner	604	545	636
				Andel elever med grundläggande behörighet för högskolan	84 %	85 %	75 %
				Andel elever med fullföljd utbildning inom fyra år exkl IV	87 %	83 %	83 %
<b>FÖRSKOLA</b>							
Antal barn per årsarbetare i kommunal förskola	5,9	6,0	5,3				

## Omsorg och socialt stöd

	2010	2011	2012		2010	2011	2012
Antal hushåll med försörjningsstöd i genomsnitt/mån	289	276	285	Antal hemtjänst-timmar för äldre i kommunal regi (omvårdnad o service)	122 405	121 871	139 003
Helårsplaceringar 0-12 år i familjehem*	25,7	22,2	17,5	Antal hemtjänst-timmar för äldre i privat utförande genom kundvalet	57 940	62 971	58 465
Helårsplaceringar 13-20 år i familjehem (exkl asyl och PUT)*	35,8	37,1	41,7	Totalt antal hem-tjänsttimmar för äldre	180 345	184 842	197 468
Helårsplaceringar 0-12 år i jourhem*	6,9	2,4	6,7	Totalt antal hem-tjänsttimmar för personer med funktionsned-sättning	26 518	29 206	24 436
Helårsplaceringar 13-20 år i jourhem (exkl asyl och PUT)*	7,1	3,4	6,6	Antal platser i äldreboenden (både permanenta platser och korttidsvård)			
Institutionsvård HVB 13-20*	8,7	8,7	9,7	- kommunal regi	151	151	156
Årsboende inom omsorg om personer med funktionsnedsättning*				- privat regi	94	99	120
- kommunal regi	83	85,2	88,2	- köpta platser	28	20	20
- köpta platser	18,1	12,7	7,0				
- entreprenad	6,0	6,0	6,0				

\* anger årsgenomsnitt

## Kultur och fritid

KULTUR	2010	2011	2012
Antal öppettimmar vid biblioteken	5 735	5 141	5 748
Antal besökare	294 822	257 634	247 822
Utlån av media	254 792	230 600	236 852
FRITID	2010	2011	2012
Antal deltagare i föreningslivet i åldrarna 7-20	9 300	9 350	9 410
– varav flickor	4 200	4 220	4 260
– varav pojkar	5 100	5 130	5 150





Fastigheter				Vatten och avlopp			
	2010	2011	2012		2010	2011	2012
<b>EGNA FASTIGHETER</b>							
m <sup>2</sup> brayta	185 920	185 542	180 090	<b>1000-tal m<sup>3</sup></b>			
Bruttokostnad kr/m <sup>2</sup>	1 049	1 046	1 177	Försålt vatten	2 625	2 750	2 700
- underhåll kr/m <sup>2</sup>	140	152	271	Inköpt vatten	3 381	3 530	3 600
Energiförbrukning i kr/m <sup>2</sup>	176	160	167	Avlett vatten	4 388	4 512	4 700
<b>INHyrDA FASTIGHETER</b>				<b>KOSTNAD kr/m<sup>2</sup></b>			
m <sup>2</sup> brayta	31 050	30 150	30 818	Inköpt vatten	2,22	2,11	2,21
Bruttokostnad kr/m <sup>2</sup>	1 441	1 534	1 661	Avlett vatten	2,61	2,58	2,83
- underhåll kr/m <sup>2</sup>	38	42	111				
Energiförbrukning i kr/m <sup>2</sup>	71	66	66	<b>Renhållning</b>			
					2010	2011	2012
				<b>AVFALL I TON</b>			
				Hushållsavfall	9 466	9 539	9 400
				Grovavfall	10 582	10 713	9 598
				Färligt avfall	143	150	90
				<b>TOTALT</b>	<b>20 191</b>	<b>20 402</b>	<b>19 088</b>
				Slam	14 115	14 600	16 022
				<b>KOMPOSTRABATTER</b>			
				Enskilda hushåll	1 424	1 491	1 400
				Flerfamiljshushåll	1 164	1 771	1 706

## Kommunens personal

ANTAL ANSTÄLLDA			
Antal månadsanställda	2010	2011	2012
Totalt	2 568	2 604	2 570
Kvinnor	2 038	2 050	2 035
Män	530	554	535

Mellan 2011 och 2012 minskade antalet månadsanställda med 34 personer. Minskningen har skett både bland män och kvinnor.

Antal tillsvidareanställda	2010	2011	2012
Totalt	2 362	2 364	2 337
Kvinnor	1 888	1 883	1 867
Män	474	481	470

Antal tillsvidareanställda har minskat med 27 personer jämfört med 2011. Minskningen har skett både i gruppen män och kvinnor.

Antal årsarbetare <small>(Antal tillsvidareanställda omräknat till heltidstjänster)</small>	2010	2011	2012
Totalt	2 187	2 197	2 176
Kvinnor	1 741	1 745	1 730
Män	446	452	446

Även antal årsarbetare har minskat med en omfattning av 31 heltidstjänster.

KÖNSFÖRDELNING			
Alla anställda	2010	2011	2012
Kvinnor (%)	79	79	78
Män (%)	21	21	22
<b>Chefer</b>			
Kvinnor (%)	72	72	69
Män (%)	28	28	31

Antal kvinnor i kommunen är i stort sätt oförändrad jämfört med 2011. När det gäller andel kvinnliga chefer i kommunen har de minskat med 3 procent.

SJUKFRÅNVARO			
Sjukfrånvaro i % av ordinarie arbetstid	2010	2011	2012
Total sjukfrånvaro	6,0	5,4	6,2
>60 dagar	47,4	41,9	44,6
Kvinnor	6,7	6,1	6,9
Män	3,6	3,1	4,0
<29	4,6	4,2	5,9
30-49	6,2	5,4	6,0
>50	6,2	5,7	6,4
<b>PERSONALSTÖD</b>			
Antal ärenden	2010	2011	2012

Arbetsrelaterat	84	73	57
Privatrelaterat	146	142	100
Tilläggstjänster	7	9	6
Totalt	237	224	163

Antal ärenden i %	2010	2011	2012
Arbetsrelaterat	35 %	33 %	35 %
Privatrelaterat	63 %	63 %	61 %
Tilläggstjänster	2 %	4 %	4 %
Totalt	100 %	100 %	100 %

Referensvärde Falck i %	2011	2012
Arbetsrelaterat	31 %	33 %
Privatrelaterat	63 %	63 %
Tilläggstjänster	7 %	4 %
Totalt	100 %	100 %

# Förvaltningsberättelse





# Förvaltningsberättelse

## Den ekonomiska utvecklingen i stort

Skuldskrisen i flera euroländer skapar alltjämt stor osäkerhet om, och har en tillbakahållande effekt på, den ekonomiska utvecklingen.

Under de tre första kvartalen under 2012 utvecklades den svenska ekonomin bättre än den i OECD-länderna som grupp, med en genomsnittlig BNP-tillväxt på strax över 0,6 procent per kvartal. I euroområdet var utvecklingen särskilt svag med en fallande BNP-nivå fyra kvartal i rad.

Under hösten föll de flesta BNP-indikatorerna i Sverige rejält och den fortsatta utvecklingen väntades bli mer lik den i övriga OECD-länder. Även om BNP växte i hygglig takt under det tredje kvartalet var den underliggande utvecklingen svag. Exporten bromsade in och de fasta bruttoinvesteringarna föll. Det som tillfälligt höll uppe efterfrågan var lagerinvesteringar och offentlig konsumtion, en effekt som avtog redan mot slutet av året.

Hushållens konsumtion ökade under tredje kvartalet, men långsammare än de disponibla inkomsterna, och sparandet steg därför.

Inflationstakten var under hösten lägre än väntat och inflationen, mätt med bortseende från påverkan från räntorna på bostadslån, blev omkring en procent för hela året.

I tabell 1 redovisas några nyckeltal om den ekonomiska utvecklingen.

Tabell 1.

### Den svenska ekonomins utveckling (procentuell förändring)

	2010	2011	2012
BNP till marknadspris	6,6	3,7	0,9
Arbetade timmar	2,5	2,3	0,4
Öppen arbetslöshet*	8,4	7,5	7,7
Konsumentprisindex	1,2	3,0	0,9

\* Procentuell andel av arbetskraften

KÄLLA: KONJUNKTURINSTITUTET

## Arbetsmarknaden

Utbudet av arbetskraft har fortsatt att växa och det tredje kvartalet 2012 ingick knappt 5,1 miljoner personer i arbetskraften.

Det är flera faktorer som har bidragit till ökningen av arbetskraften. Den arbetsföra befolkningen har ökat och de ekonomisk-politiska reformer som har genomförts för att öka arbetskraftsutbudet har troligen haft avsedd effekt. Antalet personer med sjuk- eller aktivitetsersättning har minskat kraftigt under flera år och många av dessa har trätt in i arbetskraften. Arbetskraftsdeltagandet har ökat i de flesta

åldersgrupper och särskilt påtaglig är ökningen i den äldre arbetskraften, både bland personer mellan 55 och 64 år och bland de som är 65 år eller äldre.

Under året ökade arbetslösheten från 7,5 procent under det första kvartalet till cirka åtta procent mot slutet av året. Sysselsättningsgraden, det vill säga andelen sysselsatta av befolkningen i arbetsför ålder, var i princip oförändrad. Den stigande arbetslösheten förklaras alltså främst av att arbetskraften har ökat.

Av tabell 2 framgår andelen arbetssökande enligt arbetsmarknadsverkets statistik för riket, Stockholms län och Tyresö kommun. Den första siffran avser öppet arbetslösa och den andra arbetslösa inklusive de som deltar i arbetsmarknadspolitiska program med aktivt stöd. Som framgår av tabellen är arbetslösheten i Tyresö låg jämfört med både Stockholms län och riket, trots att den har ökat jämfört med föregående år.

Tabell 2.

### Procentuell andel arbetslösa i december månad

(den första siffran avser öppet arbetslösa och den andra antalet arbetslösa inklusive de som deltar i program med aktivt stöd)

	2010	2011	2012
Riket	3,6/6,8	3,6/6,6	3,7/6,9
Stockholms län	3,2/5,0	3,2/4,9	3,3/5,3
Tyresö kommun	2,1/3,4	2,2/3,5	2,5/4,0

KÄLLA: ARBETSMARKNADSVERKET

## Befolkningsutvecklingen

Nettoinflyttningen uppgick under året till 276 personer. 418 barn föddes och 257 personer avled.

Totalt ökade befolkningen med 436 personer. Befolkningen över 65 år ökade med 248 personer. Antalet barn och ungdomar minskade med 35 personer och gruppen 19–64 år ökade med 223 personer.

Av tabell 3 framgår befolkningsutvecklingen under den senaste femårsperioden fördelat på åldersgrupper.

Tabell 3. Befolkningsmängd i Tyresö kommun den 31 december

	2008	2009	2010	2011	2012
0-5 år	3 569	3 571	3 521	3 430	3 373
6-18 år	8 202	8 128	8 167	8 151	8 173
19-64 år	24 597	24 587	24 637	24 848	25 071
65- år	5 964	6 316	6 622	6 899	7 147
<b>Totalt</b>	<b>42 332</b>	<b>42 602</b>	<b>42 947</b>	<b>43 328</b>	<b>43 764</b>
Förändring (%)	0,7	0,6	0,8	0,9	1,0

Antalet invånare i kommunen ökade med 1717 personer, eller 4,1 procent, under den senaste femårsperioden. Under samma period ökade befolkningen i Stockholms län med 9,1 procent och i riket med 4,1 procent.

### Skatteintäkterna

Som framgår av tabell 4 har tillväxttakten i skatteintäkterna varierat kraftigt under senare år med höga ökningstal 2008 och 2010 och påtagligt lägre under övriga tre år. För femårsperioden hamnar den genomsnittliga tillväxttakten på 4,2 procent.

Tabell 4. Utvecklingen av skatteintäkter, statsbidrag och utjämningsystem (i Mkr och %)

	2008	2009	2010	2011	2012
Skatteintäkter	1 589,6	1 628,5	1 665,9	1 721,6	1 790,5
Utjämningsbidrag m m	104,6	103,1	168,4	179,1	176,4
<b>Summa</b>	<b>1 694,2</b>	<b>1 731,6</b>	<b>1 834,4</b>	<b>1 900,7</b>	<b>1 966,9</b>
Procentuell förändring	5,8	2,2	5,9	3,6	3,5

Tabellen illustrerar också det ovanligt snabba förloppet i den konjunkturedgång som inleddes mot slutet av 2008 och den likaledes snabba återhämtningen under 2010. En betydande del av intäktsökningen 2010 berodde emellertid på de tillfälligt höjda statsbidragen. För 2011 ökade intäkterna i betydligt lägre takt, 3,6 procent, beroende på att dels de tillfälliga statsbidragen inte längre bidrog till en fortsatt ökning, dels den ekonomiska aktiviteten och uppgången på arbetsmarknaden bromsade in mot slutet av året.

### Kommunens skattesats

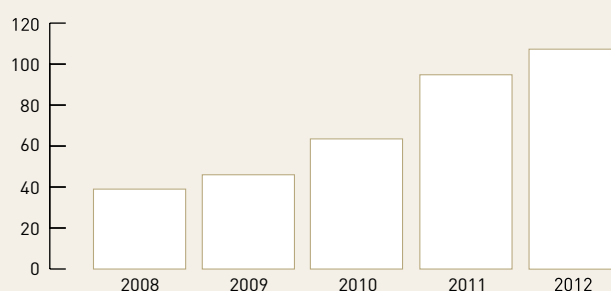
Den kommunala skattesatsen i Tyresö uppgick till 19,48 procent av den beskattningsbara inkomsten. Det var 1,12 procentenheter högre än genomsnittet för kommunerna i Stockholms län och 1,11 procentenheter lägre än genomsnittet för alla rikets kommuner.

Inklusive landstingsskatten, som var 12,10 procent, uppgick skatten i Tyresö totalt till 31,58. Det var 0,02 procentenheter lägre än riksgenomsnittet.

### Årets ekonomiska resultat

Resultatet uppgick till 108 miljoner kronor. Det innebär att kommunen för sextonde året i rad redovisar ett ekonomiskt överskott. Resultaten under de senaste fem åren framgår av figuren nedan.

Resultatutveckling 2008-2012 (milj kr)



Det höga resultatet beror huvudsakligen på realisationsvinster från markförsäljning på 56,5 miljoner och på en återbetalning av premier för kollektivavtalade försäkringar hos AFA med 26,5 miljoner, det vill säga intäktsposter av engångskaraktär.

Resultatet från kommunens reguljära verksamhet uppgick till endast 25 miljoner, vilket är cirka 19 miljoner lägre än budgeterat. Det innebär att verksamhetens kostnader under året har varit högre än vad som är förenligt med en långsiktig god hushållning. De flesta nämndernas nettokostnader överskrider de budgeterade, vilket redovisas närmare i kommande avsnitt.

### Balanskravsresultat

Enligt redovisningsmässigt korrekta principer uppgår balanskravsresultatet till 108,0 miljoner.

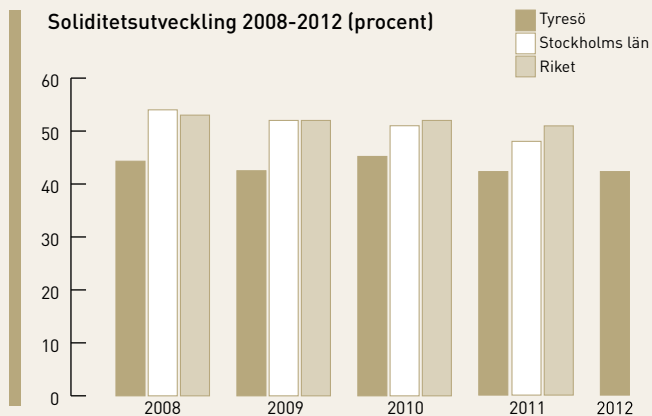
### Långfristiga skulder

Kommunens långfristiga lån var vid årets slut 590 miljoner kronor. Det betyder att kommunens långfristiga upplåning under året har ökat med 45 miljoner. Att upplåningen, trots det goda resultatet till följd av engångsintäkter, har behövt ökas beror på årets extremt höga investeringsutgifter. Som framgår närmare i kommande avsnitt uppgick nettoinvesteringarna under 2012 till 329 miljoner kronor.

Räntorna på kommunens lån uppgick till 17,7 miljoner kronor, vilket var 7,9 miljoner lägre än beräknat. Den genomsnittliga räntan på kommunens lån uppgick vid årets slut till 2,72 procent.

## Soliditet

Soliditeten är ett mått som beskriver hur stor del av kommunens tillgångar som är finansierade med egna medel. Under 2012 förbättrades soliditeten från 42,2 till 42,7. Som framgår av figuren nedan är Tyresö kommuns soliditet låg jämfört med kommunerna i såväl länet som riket.



Genom att den så kallade blandmodellen tillämpas för att redovisa kommunens pensionsförpliktelser ger soliditetsmättet inte en korrekt bild av kommunens ekonomiska ställning. Blandmodellen innebär att de pensionsförpliktelser som uppstod innan 1998 inte redovisas som skuld i kommunernas balansräkningar. Om hänsyn tas till även dessa förpliktelser är Tyresös soliditet i själva verket enbart 1 procent.

## Borgen och ansvarsförbindelser

Kommunens åtagande i form av borgen och ansvarsförbindelser uppgick till 2847,8 miljoner kronor, varav 1605 miljoner gällde borgen för lån till Tyresö Bostäder AB. Borgensåtagandet för pensioner som tjänats in före 1998 svarade för 860,6 miljoner. Bland övriga ansvarsförbindelser var leasing- och hyresåtaganden (203,8 miljoner) samt borgen för lån till Tyresö Nya Badanläggning AB (140 miljoner) och till Brf Hanviken de största (35,1 miljoner).

Sedan kommunen blev medlem i Kommuninvest Ekonomisk förening har kommunen därutöver ingått en solidarisk borgen såsom för egen skuld för Kommuninvest i Sverige AB:s samtliga nuvarande och framtida förpliktelser. Alla 274 kommuner och landsting som vid utgången av år 2012 var medlemmar i föreningen har ingått likalydande borgensförbindelser. Den närmare innebörden av detta framgår i not till balansräkningen.

## Kostnads- och intäktsanalys

Som framgår av tabell 5 ökade kommunens intäkter sammantaget med 106,2 miljoner kronor, eller 4,4 procent, jämfört med året innan.

Tabell 5. Intäktsanalys

	2011 (Mkr)	2012 (Mkr)	Förändring (Mkr)	Förändring (%)
Skatteintäkter	1 721,6	1 790,5	68,9	4,0
Statsbidrag och utjämningsystem	117,7	111,3	-6,4	-5,4
Fastighetsavgift	61,4	65,1	3,7	6,0
Verksamhetsintäkter	499,7	539,5	39,8	8,0
Finansiella intäkter	6,4	6,6	0,2	3,1
<b>Totalt</b>	<b>2 406,8</b>	<b>2 513,0</b>	<b>106,2</b>	<b>4,4</b>

Ökningen av skatteintäkterna med 4 procent stod för närmare två tredjedelar av intäktsökningen med beloppsmässigt 68,9 miljoner.

Intäkterna från statsbidrag och utjämningsystem har minskat något mellan åren.

Att verksamhetsintäkterna ökade med så mycket som 39,8 miljoner beror till största delen på en engångsåterbetalning av försäkringspremier för avtalsförsäkringar på 26,5 miljoner. I posten ingår även intäkter från realisationsvinst från markförsäljning med 53,5 miljoner, men den senare posten påverkar inte jämförelsen med föregående år särskilt mycket eftersom exploateringsintäkterna då uppgick till 52,5 miljoner.

Som framgår av tabell 6 ökade kostnaderna sammantaget med 93 miljoner kronor jämfört med föregående år.

Tabell 6. Kostnadsanalys

	2011 (Mkr)	2012 (Mkr)	Förändring (Mkr)	Förändring (%)
Personalkostnader	1 152,3	1 200,0	47,7	4,1
Köp av verksamheter och tjänster (inkl externa hyror och underhållsrenprenader)	871,0	917,2	46,2	5,3
Köp av materiel och varor (inkl renhållnings- och VA-avgifter)	123,4	132,3	8,9	7,2
Finansiella kostnader	32,8	20,4	-12,4	-37,8
Avskrivningar	67,8	69,3	1,5	2,2
Övriga kostnader	64,8	65,9	1,1	1,7
<b>Totalt</b>	<b>2 312,1</b>	<b>2 405,1</b>	<b>93,0</b>	<b>4,0</b>

Personalkostnaderna, som är den största kostnadsposten, ökade med 4,1 procent. Bakom den siffran ligger en lönenivåökning på cirka 3,0 procent, men även en betydande ökning av pensionskostnaderna.

Kostnaderna för köp av verksamheter och tjänster, som är den näst största kostnadsposten, ökade med hela 5,3 procent. Förklaringen till det är i allt väsentligt att dels kostnaderna för gymnasieutbildning i friskolor och andra kommuners gymnasieskolor och dels kostnaderna för externt utförd omsorg om äldre och om personer med funktionsnedsättning har ökat kraftigt.



Att kostnaderna för köp av material och varor ökade med 7,2 procent beror till stor del på att måltider till hemtjänstens omsorgstagare och till särskilda boenden, som tidigare producerades i egen regi, levereras av extern leverantör men också på ökade kostnader för hantering av större mängder dagvatten inom VA-verksamheten.

Räntekostnaden för kommunens lån ökade från 15,2 till 17,7 miljoner. De finansiella kostnaderna minskade ändå sammantaget med hela 12,4 miljoner eller 37,8 procent. Huvudförklaringen till den stora minskningen jämfört med 2011 är att det året belastades med engångskostnad på 13,3 miljoner som berodde på sänkt avkastningsränta för pensionsavsättningar.

Skillnaden mellan den totala intäktsökningen på 106,2 miljoner och den totala kostnadsökningen på 93,0 miljoner förklarar resultatökningen på 13,2 miljoner mellan 2011 och 2012.

### Personalen

Antalet tillsvidareanställda var vid årets slut 2337, vilket är 27 färre än året innan. Omräknat till årsarbetare minskade antalet med 21 till 2 176.

Sjukfrånvaron var 6,2 procent av avtalad arbetstid, vilket är 0,8 procentenheter högre än året innan. Av den totala sjukfrånvaron svarade långtidssjukskrivningar (mer än 60 dagar) för 44,6 procent.

Kommunens anställda erbjuds sedan 2007 så kallade hälsoprofiler – innefattande provtagning, konditionstest och samtal kring provsvar och fysisk aktivitet – vart tredje år. Under 2012 har 680 personer genomfört hälsoprofil. Resultaten av provtagning och tester resulterade i att 89 personer erbjuds tid hos företagsläkare eller företagssköterska för rådgivning om hälsobefrämjande åtgärder.

Under året har 163 ärenden registrerats i den externa telefonrådgivning som anställda erbjuds i frågor rörande arbetssituation, familje- och relationsproblem, stress, missbruk, juridik och privatekonomi. Av ärendena var 35 procent hänförliga till arbetssituationen.

Under året har 1087 personer utnyttjat den möjlighet till friskvårdspeng som kommunen erbjuder. 75 procent av beviljade ansökningar avsåg olika fysiska aktiviteter och 25 procent avsåg massage.

En utförligare redovisning för personalförhållanden och arbetsgivarpolitiska insatser finns i ett tidigare eget avsnitt.

### Pensionsmedelsförvaltning

För pensioner (inklusive löneskatt) intjänade från och med 1998 har sammantaget 197,6 miljoner kronor avsatts i kommunens balansräkning. Av dessa redovisas 46,0 miljoner under kortfristiga skulder. Det motsvarar den del som betalas ut i mars 2013 till de pensionsmedelsförvaltare som de anställda har valt. Den resterande delen, 150,6 miljoner kronor, som avser förmånsbestämda pensioner som har

intjänats i lönelägen över 7,5 basbelopp per år samt visstids- och garantipensioner, redovisas som pensionsförpliktelser under egen rubrik.

Kommunens åtagande för pensioner (inklusive löneskatt) som intjänats före 1998 beräknades vid årets utgång till 860,6 miljoner. Beloppet redovisas inte som en skuld i balansräkningen utan som en ansvarsförbindelse enligt den så kallade blandmodellen.

Kommunen har inga externa finansiella placeringar utan återlånar hela det belopp som motsvarar pensionsåtagandena. Återlåningen var vid utgången av året 1 012,2 miljoner.

### Mål och åtaganden

I Kommunplan 2012–2014 finns 15 kommungemensamma mål inom områdena ekonomi, personal, medborgarinflytande och bemötande, företagsklimat och effektivitet. Dessutom finns 33 mål för de olika verksamhetsområden som planen omfattar som ska vara uppfyllda till planperiodens slut och därutöver två kvalitetsgarantier som gäller under planperioden.

Av de kommungemensamma målen beräknas alla utom två bli uppfyllda. De som inte blir uppfyllda är målen om att begränsa investeringsvolymen och om höjd soliditet.

Av målen för olika verksamhetsområden beräknas 26 bli uppfyllda, fyra delvis uppfyllda och två inte alls uppfyllda (ett mål behöver formuleras om för att kunna följas upp).

En närmare redovisning av måluppfyllelsen för samtliga mål i kommunplanen finns på sidorna 30–35.

Det går knappast att, genom en sammanställning av i vilken grad angivna mål och åtaganden har uppfyllts, dra någon slutsats om i vilken utsträckning kommunens verksamhet i sin helhet har präglats av effektivitet eller god hushållning. Graden av måluppfyllelse påverkas i stor utsträckning av med vilken ambitionsnivå och grad av realism som målen har formulerats. Inom många områden är det mycket svårt att formulera tydligt mätbara mål som på ett relevant sätt anger hur väl verksamheternas yttersta syfte har uppnåtts.

Det finns emellertid även andra indikatorer på hur effektiv och ändamålsenlig kommunens verksamhet sammantaget är. Nedan redovisas några sådana indikatorer.

- De goda resultaten från Statistiska Centralbyråns medborgarundersökning 2011. I undersökningen mäts invånarnas inställning från tre aspekter; kommunen som en plats att bo och leva i, kommunens verksamheter och invånarnas inflytande. Inom alla tre mätområdena ligger Tyresös värden över genomsnittet. När det särskilt gäller inställningen till kommunens verksamheter ligger betygen över genomsnittet för alla områden utom bemötande och förskola. På en sammanfattande fråga svarade 78 procent av invånarna att de skulle rekommendera vänner och bekanta att flytta till Tyresö.

- Sammantaget var Tyresö på 29:e plats av de 126 kommuner som deltog i mätningen. Ny medborgarundersökning genomförs våren 2013.
- Tyresö hamnade på 50:e plats i Svensk Näringslivs ranking av bästa företagsklimat år 2012, året innan var det 24:e plats. Ranking för 2013 kommer att presenteras i april. Bedömningen är att Tyresös resultat har förbättrats.
- I Bygglovsalliansens kundundersökning år 2012 (18 kommuner deltar, främst från Stockholmsregionen) var 83 procent i Tyresö nöjda med handläggningen i sin helhet vilket placerar Tyresö på tredje plats vad gäller kundnöjdhet (privatpersoner och företag). Den fråga som bygglovsansökande själva rankar som viktigast är hur lätt det är att komma i kontakt med en handläggare. Där ligger Tyresö på första plats i mätningen. Resultatet utgör en avsevärd förbättring jämfört med året innan.
- Tyresö kommun deltar sedan flera år tillbaka i ”Kommunens Kvalitet i Kortheit” som är ett verktyg för jämförelse mellan kommuner främst vad gäller kvalitet och effektivitet. Under 2012 har 200 kommuner deltagit i jämförelsenätverket som drivs av Sveriges Kommuner och Landsting. Inom merparten av måtten ligger Tyresös resultat över genomsnittet eller nära genomsnittsvärdet i nätverket. Se sidan 28–29.
- Under 2012 startade ett 3-årigt kommunövergripande projekt, Medborgarfokus, som arbetar utifrån att kommunens invånare ska vara nöjda med och ha god nytta av den verksamhet kommunen ansvarar för. Projektet ska verka för en ökad dialog med medborgare, företag och organisationer och för utveckling av god service, tillgänglighet och närbarhet.
- Fristående granskningar av all verksamhet, både i privat och kommunal regi, och ett välfungerande system för synpunktshantering ska bidra till kvalitetssäkring och kvalitetsutveckling. Kommunstyrelsen fastställer årligen en plan över vilka granskningar som ska genomföras och en samlad redovisning av genomförda granskningar och vilka slutsatser som kan dras av detta arbete anmäls i kommunstyrelsen.
- Kommunens kostnader ligger inom de flesta stora verksamhetsområdena klart under de så kallade standardkostnader som tillämpas i det mellankommunala utjämningsystemet (enligt senast tillgängliga uppgifter som avser år 2011). Kostnaderna för individ- och familjeomsorg samt för äldreomsorg ligger på ungefär samma nivå som standardkostnaden.

Dessa indikatorer talar för att kommunens verksamhet överlag bedrivs på ett kostnadseffektivt vis och att de resultat som uppnås får betecknas som tillfredsställande eller goda.

Det finns emellertid några faktorer som pekar på brister i verksamheten och dess styrning. En sådan är att kommunens

tillgänglighet per telefon enligt gjorda undersökningar är dålig och måste förbättras. En annan är att det inom de flesta nämndernas verksamheter har uppstått ekonomiska underskott under året. Det har medfört att det ekonomiska resultatet för den ordinarie verksamheten endast uppgår till 25 miljoner, vilket är cirka 19 miljoner lägre än det resultat som skulle behöva uppnås för en långsiktigt god ekonomisk hushållning.

### Driftbudgetavräkning

Verksamhetens sammanlagda nettokostnader var 1845,0 miljoner kronor, vilket var 53 miljoner lägre än budgeterat. Budget och utfall per nämnd framgår av tabell 7.

Tabell 7. Budgeterade och redovisade nettokostnader i miljoner kronor och procent

	Budget 2012	Utfall 2012	Skillnad (milj kr)	Skillnad (%)
Kommunstyrelsen	213,4	219,5	-6,0	-2,8
Byggnadsnämnden	4,4	5,2	-0,8	-18,2
Gymnasie- och arbetsmarknadsnämnden	223,1	242,8	-19,7	-8,8
Kultur- och fritidsnämnden	58,9	58,1	0,7	1,2
Barn- och utbildningsnämnden	836,0	853,7	-17,8	-2,1
Socialnämnden	559,7	568,7	-9,0	-1,6
Nämndernas verksamhet sammantaget	1 895,5	1 948,0	-52,5	-2,8
Finansförvaltning	-65,5	-172,3	106,8	63,1
Avskrivningar	68,0	69,3	-1,3	-1,9
Summa	1 898,0	1 845,0	53,0	2,8

Som framgår av tabellen har alla nämnders nettokostnader blivit högre än budgeterat, med undantag för kultur- och fritidsnämnden. Sammantaget har de verksamhetsdrivande nämndernas nettokostnader blivit 52,5 miljoner högre än budgeterat.

**KOMMUNSTYRELSENS** verksamheter redovisar sammantaget ett underskott på 6,0 miljoner.

Samhällsbyggnadsförvaltningens underskott uppgår till 9,8 miljoner, huvudsakligen beroende på högre kostnader än beräknat för snöröjning under december och ökade kostnader för renhållning, det sista främst till följd av kraftigt ökade avfallsmängder och underhållsbehov vid kretsloppscentralen.

Till kommunstyrelsens underskott bidrog också ett underskott vid konsult- och servicekontoret på 4,2 miljoner som uppstått inom fastighetsavdelningen till följd av i huvudsak höga kostnader för snöröjning.

Underskottet begränsades av att kostnaderna för kommunledning samt kommunförbund med mera blev lägre än budgeterat med 3,0 miljoner respektive 4,2 miljoner.

**BYGGNADSNÄMNDENS** underskott på 0,8 miljoner beror på ökade personalkostnader som delvis motverkas av högre intäkter än beräknat.

**GYMNASIE- OCH ARBETSMARKNADSNÄMNDENS**

underskott på 19,7 är helt och hållet hänförliga till gymnasieverksamheten. Flera faktorer bidrar till det stora underskottet. Dels har ersättning under året betalats ut för fler gymnasieelever än budgeterat, dels har antalet elever vid kommunens eget gymnasium minskat i en utsträckning som innebär att kostnaderna inte har kunnat anpassas i samma takt och dels har kostnaderna för elever med särskilda stödbehov blivit högre än beräknat.

**KULTUR- OCH FRITIDSNÄMNDEN** redovisar ett överskott på 0,7 miljoner trots ett underskott inom kulturverksamheten på 0,3 miljoner. Det beror på att kostnaderna för central verksamhet och för biblioteksverksamhet har blivit lägre än budgeterat. Överskottet beror på lägre kapitaltjänstkostnader än beräknat, högre intäkter från vandrarhemmet och outnyttjade projektbidrag.

**BARN- OCH UTBILDNINGSNÄMNDEN** redovisar ett underskott på 17,7 miljoner. Härav svarar förskolan för 8,2 och grundskolan för 9,7 miljoner. Ett mindre underskott inom fritidsgårdsverksamheten vägs upp av ett mindre överskott inom grundsärskolan.

Både förskolans och grundskolans underskott beror till största delen på att de enheter som, enligt det nya lokalhyressystem som infördes inför året, fått högre hyra än tidigare har kompenseras för det genom att medel utöver beslutad elevpeng har tillförts dessa enheter. Några medel för sådan kompensation hade inte tagits upp i nämndens budget.

Till underskottet bidrar dessutom avvecklingskostnader för Forellskolan.

**SOCIALNÄMNDEN** redovisar sammantaget ett underskott på 9,0 miljoner. Till underskottet bidrar nämndens alla tre verksamhetsområden.

**INDIVID- OCH FAMILJEOMSORGENS** underskott blev 4,3 miljoner beroende på att både kostnaderna för försörjningsstöd och för placering av barn och ungdomar i familjehem och jourhem blivit högre än budgeterat.

Till äldreomsorgens underskott på 3,2 miljoner bidrar både ökade kostnader för särskilt boende inom kommunens egna äldreboenden och högre kostnader för hemtjänst genom att hemtjänstersättningen har höjts under året till en högre nivå än vad som hade budgeterats.

Underskottet på 1,5 miljoner för omsorg om personer med funktionsnedsättning beror till större delen på att fler platser än beräknat har behövt köpas för boenden men även på högre kostnader för assistansersättning.

**FINANSFÖRVALTNINGEN** redovisar ett överskott på hela 106,8 miljoner. De huvudsakliga förklaringarna till det är att realisationsvinster från markförsäljning uppgår till 56,5 miljoner, att en engångsåterbetalning av försäkringspremier från AFA har gjorts med 26,5 miljoner, att personalomkostnaderna blivit 11,5 miljoner lägre och att inte hela medelsreserven har tagits i anspråk.

**Investeringar**

Investeringsutgifterna uppgick till extremt höga 329 miljoner kronor, det högsta beloppet någonsin. Under året har inga exploateringsintäkter redovisats. Det innebär att nettoinvesteringarna ökade med 22 miljoner jämfört med 2011.

Samtliga investeringar redovisas på sidan 58–59. Följande projekt stod för de största utgifterna under 2012 (miljoner kronor):

Nyboda skola	85,8
Tyresöhallen	46,7
Exploatering Breviksvägen etapp 5	37,9
Om- och tillbyggnad Strandskolan	23,9
Tillagningskök	11,4
Exploatering Slånbacken	10,7
LSS-boende vid Strandallén	10,6
Rondell, infart, gångtunnel m m kvarteret Järnet	9,3
Rondell och motorvägsombyggnad	8,6

Årets investeringsutgifter (netto) blev, trots den extremt höga nivån, sammantaget 59,4 miljoner lägre än planerat enligt investeringsprogrammet.

Utgifterna för exploatering har varit 37,7 miljoner lägre än budgeterat. Orsaken är främst att utgifterna för projekten Sjöbacken, Solberga etapp 7 och Trädgårdsstaden kommer något senare än planerat. Utgifterna har också varit lägre än beräknat för renhållning (7,7 miljoner) och för markreserven (3,4 miljoner). För renhållningen beror det huvudsakligen på att projektet med masshanteringsplatsen på Mediavägen inte har genomförts.

Investeringsutgifterna inom VA-verksamheten har totalt uppgått till 18,2 miljoner, vilket är 6,9 miljoner mer än beräknat.

Investeringarna inom väghållnings- och parkområdena har blivit 3,3 miljoner högre än beräknat. De största avvikelserna är infarten till kommunen via Dalgränd, ombyggnad vid motorvägen samt infartsvägar vid kvarteret Järnet.

Utgifterna för fastighetsinvesteringar blev 6,3 miljoner lägre än beräknat. Detta trots att Tyresö idrottshall blivit 32,3 miljoner högre. Utgifterna för att bygga tillagningskök i skolorna har understigit de beräknade med 11,6 miljoner. Ett gruppboende som planerats in under 2012 har senarelagts, vilket minskade utgifterna med 9,0 miljoner.

Den största utgiften under året stod Nyboda skola för. Under 2012 uppgick utgiften till 85,8 miljoner. Detta var 6,9 miljoner lägre än budgeterat.

En förteckning över budgeterade och redovisade investeringsutgifter för samtliga investeringsobjekt finns på sidorna 58–59.



### Ny styrprocess och anpassad förvaltningsorganisation

Efter ett arbete med brett deltagande från politiker och tjänstemän infördes under 2011 en ny ordning för kommunens styrnings- och uppföljningsprocess. Den nya ordningen innebär bland annat att en vision för kommunen år 2030 har lagts fast. Visionen ligger till grund för fortsatt planering, bland annat vad avser de treåriga mål för olika verksamhetsområden som kommunfullmäktige enligt den nya ordningen fastställer varje år. Mål, budgetramar, årsbudget med mera beslutas årligen i juni månad. Med utgångspunkt från kommunplanen utarbetar därefter nämnderna sina planer under hösten i tid för att kunna styra kommande års arbete.

Även förvaltningsorganisationen har anpassats för att på bästa sätt stödja den fortsatta utvecklingen. För att ge bättre förutsättningar för en sammanhållen samhällsbyggnadsprocess och mer utrymme för strategiskt arbete och långsiktighet i verksamheten bildades inför 2011 en samhällsbyggnadsförvaltning. Inom den nya förvaltningen samlades i huvudsak den verksamhet som tidigare bedrevs inom stadsbyggnadskontoret och tekniska kontoret.

Den fortsatta översynen har inneburit att internt stöd och service fördes samman till ett kontor, konsult- och servicekontoret. Till det nya kontoret fördes, förutom de verksamheter som fanns inom det tidigare servicekontoret, bland annat enheten för lokalförsörjning och ekonomer som tidigare varit knutna till respektive förvaltning.

Vid årsskiftet 2011/2012 inleddes ett treårigt projekt, Medborgarfokus, för att underlätta kontakter med kommunen och ge förbättrad service till medborgarna samt för att utveckla kvaliteten på kommunens tjänster. Kvalitetsutvecklingen ska ske genom medarbetardialog, verksamhetsbesök, brukarundersökningar och granskningar.

Under året har även kommunens IT-plattform bytts ut och hela IT-miljön moderniserats.

### Södertörnssamarbete

Det mångåriga samarbetet mellan Södertörnskommunerna fortsätter och vidareutvecklas, till stor del inom ramen för en gemensam utvecklingsplan.

I Södertörns brandförsvärsförbund ingår numera förutom alla Södertörnskommunerna även Ekerö och Nacka.

Den tillsyn som kommuner ansvarar för enligt miljöbalken, livsmedelslagen, smittskyddslagen och djurskyddslagen bedrivs för Haninges, Nynäshamns och Tyresös del sedan april 2009 gemensamt inom ramen för Södertörns miljö- och hälsoskyddsförbund.

Från och med den 1 januari 2011 bedrivs överförmyndarverksamheten för Botkyrka, Haninge, Huddinge, Nykvarn, Nynäshamn och Tyresö av en gemensam nämnd som Haninge kommun är värdkommun för.

Ledningen av kommunernas samarbete har formaliserats genom bildandet av en samarbetskommitté i vilken kommunstyrelseordförandena ingår. Kommundirektörerna

närvarar när kommittén sammanträder och en gemensam kansliresurs har tillskapats för att stödja kommunernas samarbete.

Samarbetet mellan kommunerna omfattar därutöver ett antal olika projekt, utredningar, konferenser och gemensamma remissvar.

Efter att Haninge, Nynäshamn och Tyresö gemensamt har utrett förutsättningarna för att bilda en gemensam organisation för kommunernas upphandlingsverksamhet har Tyresö valt att tills vidare stå utanför en gemensam organisation.

### Koncernens resultat

Den konsoliderade koncernen består, förutom av kommunen, av de helägda bolagen Tyresö Bostäder AB och Tyresö Näringslivs AB.

Koncernens resultat uppgår till 121,8 miljoner kronor. De ingående enheternas resultat framgår av tabell 8.

Tabell 8. Koncernresultat i miljoner kronor

	2010	2011	2012
Tyresö kommun	63,5	94,8	108,0
Tyresö Bostäder AB	7,7	12,1	15,8
Tyresö Näringslivs AB	-0,5	2,9	-1,5
Maria Sofia AB	-0,4	-0,2	*)
Koncerneliminering	-0,6	-0,6	-0,5
Koncernens resultat	55,5	109,0	121,8

\*) Fastighetsbolag Maria Sofia AB har under året fusionerats med Tyresö Näringslivs AB

**TYRESÖ BOSTÄDER AB** har under året färdigställt 157 nya lägenheter, varav 83 på Bergfotensvängen och 74 i trygghetsboendet på Bollmora allé. Under året har även bolagets organisation setts över för att öka både kundfokus och kostnadseffektivitet.

**TYRESÖ NÄRINGSLIVSAKTIEBOLAG** har under året bedrivit uthyrning av cafébyggnad på Notholmen. Från halvårsskiftet förvaltar bolaget ett antal fastigheter på det så kallade brädgårdsområdet i Tyresö strand efter att en fusion har genomförts med det tidigare dotterbolaget Fastighetsbolag Maria Sofia AB. Hyresavtalet med Nordiska museet avseende Tyresö slotts västra flygel har under året avslutats.

### Framtiden

Den konjunkturförsvagning som inleddes i slutet av 2012 håller i sig under i vart fall de första kvartalen 2013. Det beror till stor del på finanspolitiska åtstramningar i omvärlden och fortsatt osäkerhet om hur upplösningen av eurokrisen kommer att ske. När osäkerheten efter hand minskar är svensk ekonomi väl rustad för en återhämtning.

Hushållssparandet är högt i utgångsläget, vilket medger en ökning av konsumtionen när osäkerheten släpper. Lågt kapacitetsutnyttjande i industrin gör att också produktionen kan öka snabbt.

Den svaga utvecklingen internationellt innebär att inhemsk efterfrågan måste agera draglok i högre grad än vid tidigare återhämtningar, vilket kan sänka takten.

Omvärldens låga tillväxttakt framöver innebär också att marknaden för svenska exportföretag växer jämförelsevis långsamt. Det beräknas innebära att den svenska exporten växer med endast en procent per år 2012 och 2013. Åren därefter ökar tillväxttakten betydligt.

Från och med slutet av 2013 beräknas konsumtionen ta fart och växa med i genomsnitt tre procent per år.

Arbetslösheten fortsätter att stiga när efterfrågan viker framför allt under 2013, men även under första halvåret 2014. Det utgör ett normalt konjunkturförlopp för arbetsmarknaden. När efterfrågan börjar återhämta sig mot slutet av 2013 ökar företagen initialt produktionen främst genom att utnyttja befintlig personal. Först när resursutnyttjandet normaliseras börjar företagen att nyanställa och arbetslösheten beräknas sjunka mot slutet av 2014. Arbetsmarknadens återhämtning tar lång tid. Först år 2017, då arbetslösheten beräknas bli 6,5 procent, råder konjunkturrell balans på arbetsmarknaden.

Mot denna bakgrund beräknas både löner och priser utvecklas långsamt under de kommande åren.

För Tyresö kommuns del betyder det att intäkter från skatter, statsbidrag och utjämningsystem beräknas öka med 4,3 procent 2013 och med endast 1,7 procent 2014, som framgår av tabell 9.

**Tabell 9. Intäkter från egna skatteintäkter, statsbidrag och utjämningsystem under perioden 2012-2016**

	2012	2013	2014	2015	2016
<b>Intäkter (Mkr)</b>	1 966,9	2 050,8	2 086,5	2 162,0	2 256,0
<b>Procentuell förändring</b>	3,5	4,3	1,7	3,6	4,3

Utvecklingen pekar på ett ansträngt budgetläge för kommunen inför framför allt 2014. När hänsyn tas till de ökade driftkostnader som följer av pågående och beslutade investeringar och den beräknade befolkningsutvecklingen saknas utrymme för att fullt ut kompensera verksamheterna för beräknade pris- och löneökningar. Eventuella tillkommande behov kan inte tillgodoses på annat vis än genom omprioritering från, eller effektivisering av, befintlig verksamhet.

Antalet äldre personer kommer att öka mycket kraftigt under kommande år. I åldern 80–89 år kommer antalet att mer än fördubblas fram till år 2025 och antalet som är 90 år eller äldre ökar ännu snabbare. Det kommer att ställa stora krav på en utbyggd äldreomsorg. Av den utredning som kommunstyrelsen låtit göra framgår att antalet omsorgstagare kan beräknas öka från cirka 840 personer 2011 till cirka 1500

år 2025. I ekonomiska termer innebär det att äldreomsorgens nettokostnader ökar från 235 miljoner till drygt 560 miljoner. Av ökningen beror cirka 218 miljoner på ökad verksamhetsvolym och cirka 106 miljoner på den allmänna prisutvecklingen, som har antagits motsvara två procent per år.

Genom att antalet äldre i de omsorgsbehövande grupperna växer i mycket högre takt i Tyresö än i riket kommer kommunens bidrag till den mellankommunala kostnadsutjämnningen för äldreomsorg att minska påtagligt. Det betyder att cirka 100 miljoner per år, som kommunen för närvarande bidrar med till kostnadsutjämnningen, mot slutet av perioden istället kan utnyttjas för att finansiera den egna äldreomsorgen. När hänsyn tas till det ökar äldreomsorgens anspråk på skattefinansiering från 235 till 460 miljoner från 2011 till 2025. Om hela det tillkommande finansieringsbehovet ska finansieras genom höjd skattesats motsvarar det 2025 en ökning med cirka 1,40 kronor. Om det däremot under perioden är möjligt att successivt prioritera om 225 miljoner av intäkterna från en oförändrad skattesats från övriga verksamheter till äldreomsorgen, eller om sättet att bedriva äldreomsorg utvecklas så att behoven kan tillgodoses utan ökade ekonomiska resurser, skulle skattesatsen inte behöva höjas.

Till detta kommer de ökade driftkostnaderna till följd av den pågående och planerade utbyggnaden av Östra Tyresö. Den beräknas medföra en ökning av kommunens driftkostnader på mellan en halv och en procent. Därutöver beräknas VA-taxan på sikt behöva höjas med upp till 40 procent när de yttre områdena på Brevikshalvön blivit försörjda med kommunalt vatten och avlopp.

Sammantaget står kommunen inför en period när infrastrukturen i såväl centrala som perifera kommundelar kommer att förnyas och moderniseras parallellt med att stora satsningar genomförs inom kärnverksamheterna i form av bland annat nya lokaler för både undervisning och omsorg. Det är en angelägen och positiv utveckling men finansieringen av den kommer att medföra betydande ekonomiska påfrestningar. Det har redan visat sig i att kommunens långfristiga lån har ökat med 255 miljoner under de båda senaste åren. De investeringar som redan finns upptagna i gällande kommunplan torde innebära att lånen tvingas upp mot cirka 700 miljoner.

Till detta kommer redan gjorda långsiktiga åtaganden för till exempel en ny badanläggning även om kommunen inte själv står för investeringen. Utvecklingen ställer krav på en utomordentligt sträng prövning av ytterligare investeringsanspråk eller andra åtaganden för att inte ökade räntekostnader ska ta i anspråk ett större utrymme i driftbudgeten än vad som är oundgängligt.

En av de viktigaste framtidsfrågorna för kommunen är en fortsatt utveckling av Tyresö centrum. Området rymmer många nya bostäder, har i grunden utbyggd infrastruktur, närhet till alla typer av service samtidigt som kommunen äger mycket utvecklingsbar mark.

En del projekt som ingår i centrumförnyelsen är färdiga, exempelvis ny infart från Tyresövägen, trygghetsboendet och

en ny simhall. Ytterligare projekt är under produktion såsom bostäder och handelsytor vid Bollmoraängen, bostäder vid Siklöjevägen etapp 2, och bostäder vid kvarteret Järnet.

Under 2013 fortsätter arbetet med att skapa en helhetsstruktur och en utbyggnadsidé från dagens affärscentrum ned till den nya simhallen. Satsningarna på infrastruktur och mötesplatser finansieras av tillkommande bostadsprojekt och kan, i de fall kommunen äger marken, även generera ett överskott.

Tyresö Strand har under den senaste 20-årsperioden utvecklats till ett mycket attraktivt bostadsområde med stora kvaliteter. Den sista förnyelseetappen byggs ut under 2013 och arbetet med att omvandla området till permanentstandard är därmed avslutat.

Utbyggnaden av Strandudden och de första etapperna av Strandängarna med tillhörande infrastruktur byggdes ut under 2012. Utbyggnaden av området Strandängarna innebär, förutom byggande av bostäder och infrastruktur, även en utbyggnad av bad, båthamn, serviceverksamhet samt utökad tillgänglighet för allmän rekreation.

Seniorbostäder vid Maria Sofias väg är under produktion och färdigställs under 2013.

Omvandlingen av de östra kommundelarna innebär en stor belastning på den kommunala ekonomin då planläggning och utbyggnad endast till viss del kan finansieras via avgifter och taxor. Trycket att bygga ut befintliga fritidshus till permanentstandard är stort och detta har till viss del lösts genom justeringar av befintliga planers bestämmelser utan att någon utbyggnad av infrastrukturen skett.

Utbyggnaden av etapp 5, Ornäset, kommer att färdigställas till sommaren 2013. När denna etapp är utbyggd kan gatukostnaderna för de fyra första förnyelseetapperna på östra Tyresö debiteras.

Under 2013 kommer etapp 9 att antas och etapp 10 att nå granskningsskedet.

Detaljplanen för etapp 7, Solberga, har vunnit laga kraft efter lång tid av olika överklaganden. Inlösen av mark samt arbete inför och med upphandlingen av entreprenaden kommer att på under större delen av 2013. Byggstart sker troligtvis sent 2013 eller i början av 2014.

## Befolkningsutveckling

Som framgår av tabell 10 beräknas kommunens befolkning fortsätta att öka. Enligt den befolkningsprognos som utarbetades i mars 2013 kommer antalet invånare att öka med mer närmare 6 000 invånare under de kommande tio åren. Det motsvarar en genomsnittlig ökningstakt på cirka 1,3 procent per år.

Prognosen baseras, förutom på sedvanliga demografiska parametrar, på det antal bostäder som beräknas tillkomma under perioden enligt gällande exploaterings- och utbyggnadsplaner.

Prognosen pekar på att antalet förskolebarn kommer att minska under de närmaste åren för att därefter börja öka igen så att antalet mot slutet av perioden har ökat med drygt 200 barn, vilket motsvarar 7-8 procent.

Antalet barn i förskoleklass och grundskola beräknas öka med drygt 300 eller omkring fem procent under perioden.

Antalet ungdomar i gymnasieålder beräknas minska med cirka 140 personer under de närmsta åren för att därefter öka i måttlig takt så att antalet mot slutet av perioden blir drygt 200 fler än under 2012. Det motsvarar en ökning med närmare 12 procent.

Antalet personer i yrkesverksam ålder ökar stadigt så att det i åldersgruppen finns cirka 3 800 fler mot slutet av perioden. Det innebär att gruppen ökar i drygt samma takt som hela kommunens befolkning, eller med i genomsnitt 1,4 procent per år. För hela perioden blir den relativa ökningen knappt 15 procent.

När det gäller befolkningen som är över 64 år skiljer sig utvecklingen kraftigt åt mellan den yngre gruppen i intervallet 65-79 år och dem som är äldre. Antalet personer i den yngre gruppen ökar långsamt under den första halvan av perioden för att därefter minska långsamt så att antalet mot slutet av perioden är obetydligt högre än i början. Antalet personer över 79 år är däremot den grupp som ökar i särklass snabbast. Antalsmässigt innebär det en ökning med cirka 1 100 personer, vilket motsvarar hela 74 procent.

Av en sammantagen befolkningstillväxt på cirka 6 000 personer under den period prognosen omfattar beräknas ökningen av antalet personer i arbetsför ålder uppgå till cirka 3 800 medan de yngre och de äldre tillsammans svarar för cirka 2 200.

Tabell 10.  
Befolknings  
prognos

Ålder	2012	2013	2014	2015	2016	2017	2018	2019	2020	2021	2022
0	436	502	508	529	531	549	561	558	575	584	593
1-5	2 937	2 834	2 809	2 793	2 828	2 896	2 996	3 038	3 085	3 117	3 161
6	639	654	644	676	635	601	566	633	642	656	653
7-12	3 841	3 900	3 967	4 013	4 100	4 077	4 009	3 929	3 909	3 898	3 872
13-15	1 763	1 783	1 849	1 926	1 950	2 031	2 081	2 121	2 115	2 095	2 129
16-18	1 930	1 848	1 790	1 814	1 841	1 912	1 978	1 993	2 073	2 121	2 160
19-64	25 071	25 389	25 703	26 243	26 749	27 191	27 513	27 847	28 316	28 629	28 869
65-79	5 673	5 791	5 849	5 904	5 903	5 887	5 876	5 832	5 760	5 751	5 750
80-	1 474	1 557	1 649	1 727	1 840	1 958	2 052	2 170	2 300	2 413	2 565
Summa	43 764	44 257	44 769	45 625	46 378	47 101	47 631	48 121	48 775	49 264	49 753



Kommunala bolag





### Tyresö Bostäder

Tyresö Bostäder har ett resultat före skatt 2012 på 13,5 miljoner. Efterfrågan på bostäder är stort. Vid årsskiftet stod över 19000 i bolagets intressentkö. Omflyttningen under året uppgick till 9,8 procent, varav 5,5 procent är interna omflyttningar. Vid årsskiftet var samtliga lägenheter utom tre antingen uthyrda, under kontraktstecknande eller under renovering. Hyresbortfallet ökade till 0,8 procent (0,1 procent 2011) på grund av den utdragna uthyrningsprocessen avseende trygghetsboendet Björkberget. Hyresförhandlingen för 2012 innebar att hyrorna höjdes med 1,98 procent from 1 januari 2012. Den nya överenskommelsen från december innebär en hyreshöjning från och med 1 februari på 1,62 procent. Under 2012 har renoveringar av badrummen på Diamanten slutförts. Dessutom har ytterligare en etapp av balkongrenoveringarna på Granängsringen genomförts.

### Tyresö näringslivsaktiebolag

Tyresö näringslivsaktiebolag har under året bedrivit uthyrning av cafébyggnad på Notholmen. Från halvårsskiftet förvaltar bolaget ett antal fastigheter på det så kallade brädgårdsområdet i Tyresö strand efter att en fusion har genomförts med det tidigare dotterbolaget Fastighetsbolag Maria Sofia AB. Hyresavtalet med Nordiska museet avseende Tyresö slotts västra flygel har under året avslutats.

### Övrigt ägande

Tyresö kommun har även andelar i Stiftelsen Tyresökogen, Södertörns brandförsvärsförbund, Södertörns miljö- och hälsoskyddsförbund, Södertörns överförmyndarnämnd, Världus AB samt Stockholmsregionens Försäkrings AB.

Stiftelsen Tyrestaskogen är ansvarig för driften av områdena i naturreservatet Tyresta. Stiftelsens uppgift är att förvalta och utveckla områdena och Tyresta by enligt fastslagna bestämmelser och skötselplan.

Södertörns brandförsvärsförbund är ett kommunalförbund som bedriver räddningstjänst i kommunerna Botkyrka, Ekerö, Haninge, Huddinge, Nacka, Nykvarn, Nynäshamn, Salem, Södertälje och Tyresö. I förbundsområdet finns nu cirka 560 000 invånare. Inom medlemskommunerna finns åtta räddningsstyrkor dygnet runt, tre deltidsstyrkor, åtta räddningsvårn och en regional räddningscentral. På dagtid vardagar finns dessutom fem mindre räddningsstyrkor och under övrig tid finns extrapersonal i beredskap.

Räddningscentralen Stockholms län, drivs sedan 2009 tillsammans med Brandkåren Attunda. Räddningscentralen Stockholms län hanterar medlemskommunernas och Brandkåren Attundas uppdrag. Därmed omfattar vår räddningsregion idag 16 kommuner. Antalet uppdrag för medlemskommunerna med olika former av larm- och jourfunktioner växer kontinuerligt.

Södertörns miljö- och hälsoskyddsförbund bildades den 1 april 2008 av de tre kommunerna Haninge, Nynäshamn och Tyresö. Tyresös ägarandel är 29,6 procent. Förbundets uppdrag är att bedriva den prövning och tillsyn som kommunerna är skyldig att utföra enligt miljöbalken, livsmedelslagen och angränsande lagar, förordningar och föreskrifter – med undantag av strandskyddstillsynen. Förbundet ska också erbjuda medlemskommunerna kompetens avseende medlemmarnas arbete med frivilliga åtaganden inom miljöområdet. Förbundet ska också lämna det stöd till fysisk planering och bygglovsverksamhet som respektive medlem efterfrågar inom förbundets kompetensområde. Förbundet ska besvara remisser från medlemmarna, svara för information inom verksamhetsområdet, bistå medlemmarna med expertkunskaper inom verksamhetsområdet samt delta i kommunernas krisberedskapsplanering. Förbundets verksamhet är delvis anslagsfinansierad genom att de tre kommunerna betalar en medlemsavgift men ungefär hälften av förbundets kostnader täcks av avgifter som tas ut vid tillsyn av verksamhetsutövare.

I varje kommun ska det finnas en överförmyndare eller en överförmyndarnämnd. Haninge kommun har i samverkan med Botkyrka, Huddinge, Nynäshamn och Tyresö en gemensam nämnd. Nämndens huvuduppgift är att utöva tillsyn och kontroll över förmynderskap, godmanskap och förvaltare. Syftet med tillsynen är att förhindra att barn eller myndiga personer, som inte själva kan ta tillvara sin rätt, missgynnas ekonomiskt eller rättsligt.

Världus AB bildades 1994 av 25 kommuner i Stockholms län (alla utom Stockholm) för att erbjuda vård-, behandlings- och rådgivningstjänster för i första hand barn och unga.

Tyresö kommun blev under 2008 delägare i Stockholmsregionens Försäkring AB (SRF). SRF är ett aktiebolag där 20 av 26 kommuner inom Stockholms län är delägare. SRF:s syfte är att i samarbete med kommunerna samordna upphandling och förvaltning av samlade försäkringslösningar. Bolaget ska tillföra kommunerna ökad kompetens inom försäkringsområdet och vara en resurs inom riskhantering, skadeförebyggande arbete och försäkring.

Kommunen är sedan 2010 medlem i Kommuninvest ekonomisk förening. Kommunens andel i föreningen var vid utgången av 2012 till 0,65 procent.

# Kommunens ekonomi





# Redovisningsprinciper

## Kommunen

Redovisningen har upprättats i överrensstämmelse med Lagen om kommunal redovisning och god redovisningssed med gällande rekommendationer från Rådet för kommunal redovisning. I de fall undantag förekommer, redovisas de under respektive punkt.

**Periodiseringar** av utgifter och inkomster görs för att ge en rättvisande bild av kommunens finansiella ställning och resultat för den aktuella perioden. Det innebär att utgifter kostnadsförs på det år som förbrukningen sker samt att inkomster intäktsförs det år som intäkterna genererats. Väsentlighetsprincipen är utgångspunkten vid periodisering av kostnader och intäkter. Enligt anvisningar för bokslutet ska väsentliga belopp periodiseras. Kostnadsräntor, räntebidrag och intäktsräntor har oavsett belopp periodiserats och belastar rätt verksamhetsår. Skatteintäkter hänförs till intjänandeåret och bygger på Sveriges Kommuner och Landstings prognos från december 2012.

**Arbetsgivaravgifter och preliminär skatt** betalas månadsvis i efterskott. Arbetsgivaravgifter och preliminärskatt har, för december månad, skuldbokförts i bokslutet.

**Anläggningstillgångar** värderas till anskaffningsvärdet med tillägg för värdehöjande investeringar och med avdrag för avskrivningar samt eventuella nedskrivningar. Avskrivningar beräknas på anläggningarnas ursprungliga anskaffningsvärden.

Avskrivningar beräknas på anskaffningsvärdet och påbörjas månaden efter anskaffning skett. För byggnader påbörjas avskrivning efter färdigställandet. Linjär avskrivning tillämpas och anskaffningsvärdet fördelas på tillgångens förväntade ekonomiska livslängd (nyttjandeperiod).

Ingen avskrivning görs för aktier, andelar, bostadsrätter och mark.

Avskrivningstiderna ses löpande över men ändras sällan för redan aktiverade anläggningstillgångar för att behålla kontinuitet i redovisningen.

Kommunen har satt 50 000 kronor som nedre gräns för aktivering samt att den ekonomiska livslängden ska uppgå till minst 3 år. För att kunna aktivera tillgångarna ska de även vara antagna i kommunens investeringsbudget.

Internräntan för 2012 har varit 4,2 procent.

Från och med 1 januari 2011 följer kommunen rekommendation nummer 18, enligt vilken anslutningsavgifter och andra liknande inkomster ska periodiseras som intäkt under en period motsvarande avskrivningstiden på aktuell anläggning.

**Kommunalskatten** betalas ut från Skatteverket till kommunerna månadsvis. Reglering av utbetalningarna mot det slutliga utfallet sker slutligt per den 31 december året efter

räkenskapsåret när den slutliga taxeringen är klar. Det vill säga, det slutliga utfallet för 2011, reglerades i januari 2013.

Enligt rådet för kommunal redovisning, (RKR 4:2), användes från och med årsbokslutet 2007 SKL:s prognos vid beräkning av den preliminära avräkningen av skatteintäkter.

**Leasingåtaganden** som kommunen bundit upp sig för redovisas i not. Detta i enlighet med rådet för kommunal redovisning (RKR 13.1).

**Semesterlöneskulden** redovisas som kortfristig skuld och beräknas på de uppgifter som finns tillgängliga vid löneutbetalningen i december innevarande år.

**Pensionsskulden** före 1998 redovisar Tyresö kommun som en ansvarsförbindelse, enligt blandmodellen. Pensionsskulden som uppkommit från och med 1 januari 1998 redovisas som en avsättning i balansräkningen och årets förändring redovisas som verksamhetskostnad i resultaträkningen. Pensionsskuldens räntekostnad redovisas bland finansiella kostnader i resultaträkningen.

## Sammanställd redovisning

**Den sammanställda redovisningen** upprättas enligt förvärvsmetoden med proportionell konsolidering. Förvärvsmetoden innebär att det egna kapital som förvärvats vid anskaffningstillfället elimineras. Med proportionell konsolidering menas att endast ägda andelar av dotterföretagens räkenskaper tas med i den sammanställda redovisningen. Den sammanställda redovisningen ska visa ”kommunkoncernens” relationer till omvärlden och rensas därför från interna förhållanden. Sålunda elimineras till exempel interna fordringar och skulder och interna kostnader och intäkter. Koncernens räkenskapsår är kalenderår.

Den sammanställda redovisningen omfattar utöver kommunen två helägda företag, Tyresö Bostäder AB (orgnr: 556482-8787) och Tyresö Näringslivsbolag AB (orgnr: 556026-1066). För närvarande finns enbart helägda dotterbolag i koncernen. Kommunen äger även 9,08 procent i Södertörns brandförsvärsförbund, 29,6 procent i Södertörns miljö- och hälsoskyddsförbund, samt 4,07 procent i Stockholmsregionens Försäkrings AB.

Samtliga bolag där kommunen har mer än 20 procent av rösterna konsolideras (undantaget Södertörns miljö och hälsoskyddsförbund där konsolideringsskyldighet ej föreligger enligt RKR 8:2).

Dotterbolagens obeskattade reserver betraktas i balansräkningen som eget kapital. I resultaträkningen återförs dotterbolagens bokslutsdispositioner. Skatteskuld i obeskattade reserver redovisas som avsättning i den sammanställda redovisningen. Skillnad i redovisningsprinciper mellan bolagen och kommunen kan förekomma på grund av att olika rekommendationer tillämpas för kommunen respektive bolagen.

# Verksamheternas utveckling

VERKSAMHET Belopp i tkr (löpande priser)	REDOVISNING					BUDGET	Överskott (+) Underskott (-)	
		2008	2009	2010	2011	2012	2012	
<b>KOMMUNSTYRELSEN</b>	<b>Kostnad</b>	<b>569 038</b>	<b>586 774</b>	<b>634 652</b>	<b>637 047</b>	<b>748 419</b>	<b>711 554</b>	<b>-36 865</b>
	<b>Intäkt</b>	<b>376 893</b>	<b>393 729</b>	<b>408 324</b>	<b>409 623</b>	<b>528 965</b>	<b>498 147</b>	<b>30 818</b>
	<b>Netto</b>	<b>192 145</b>	<b>193 045</b>	<b>226 328</b>	<b>227 424</b>	<b>219 454</b>	<b>213 407</b>	<b>-6 047</b>
Kommunledning samt konsult- och servicekontoret	Kostnad	149 478	149 356	159 149	161 536	514 738	495 521	-19 217
	Intäkt	57 496	59 546	64 137	62 042	411 302	389 135	22 167
	Netto	91 982	89 810	95 012	99 494	103 436	106 386	2 950
Lokalförsörjning*	Kostnad	221 775	225 341	248 578	248 286			
	Intäkt	211 794	219 903	224 897	236 318			
	Netto	9 981	5 438	23 681	11 968			
Väghållning och park samt idrott och friluft	Kostnad	62 929	70 363	84 293	81 157	91 721	85 631	-6 090
	Intäkt	1 488	1 388	1 622	1 925	2 604	1 545	1 059
	Netto	61 441	68 975	82 671	79 232	89 117	84 086	-5 031
Centralkök	Kostnad	12 796	13 209	11 559	9 180	8 220	9 468	1 248
	Intäkt	13 054	14 108	11 368	8 068	6 175	9 468	-3 293
	Netto	-258	-899	191	1 112	2 045	0	-2 045
Allmän miljö- och stadsbyggnadsteknisk verksamhet	Kostnad	41 473	41 886	42 706	42 126	35 607	32 907	-2 700
	Intäkt	14 592	14 775	14 749	14 371	13 721	9 972	3 749
	Netto	26 881	27 111	27 957	27 755	21 886	22 935	1 049
Vatten och avlopp	Kostnad	51 350	55 029	56 255	59 554	60 261	56 355	-3 906
	Intäkt	48 249	52 272	58 793	53 222	62 176	56 355	5 821
	Netto	3 101	2 757	-2 538	6 332	-1 915	0	1 915
Renhållning	Kostnad	29 237	31 590	32 112	35 208	37 872	31 672	-6 200
	Intäkt	30 220	31 737	32 758	33 677	32 987	31 672	1 315
	Netto	-983	-147	-646	1 531	4 885	0	-4 885
<b>GYMNASIE- OCH ARBETS- MARKNADSNÄMNDEN</b>	<b>Kostnad</b>	<b>247 951</b>	<b>273 106</b>	<b>283 448</b>	<b>294 514</b>	<b>302 909</b>	<b>280 783</b>	<b>-22 126</b>
	<b>Intäkt</b>	<b>51 742</b>	<b>55 864</b>	<b>63 512</b>	<b>63 339</b>	<b>60 103</b>	<b>57 646</b>	<b>2 457</b>
	<b>Netto</b>	<b>196 209</b>	<b>217 242</b>	<b>219 936</b>	<b>231 175</b>	<b>242 806</b>	<b>223 137</b>	<b>-19 669</b>
Arbetscentrum	Kostnad	21 730	21 296	23 605	22 459	22 018	24 204	2 186
	Intäkt	9 988	10 449	12 986	11 430	10 756	12 482	-1 726
	Netto	11 742	10 847	10 619	11 029	11 262	11 722	460
Gymnasium	Kostnad	186 493	211 088	216 792	226 161	235 098	217 078	-18 020
	Intäkt	28 029	32 340	34 598	34 473	32 371	35 030	-2 659
	Netto	158 464	178 748	182 194	191 688	202 727	182 048	-20 679
C3L	Kostnad	39 728	40 722	43 051	45 894	45 793	39 501	-6 292
	Intäkt	13 725	13 075	15 928	17 436	16 976	10 134	6 842
	Netto	26 003	27 647	27 123	28 458	28 817	29 367	550
<b>KULTUR- OCH FRITIDSNÄMNDEN</b>	<b>Kostnad</b>	<b>54 757</b>	<b>60 597</b>	<b>58 886</b>	<b>63 366</b>	<b>65 952</b>	<b>64 297</b>	<b>-1 655</b>
	<b>Intäkt</b>	<b>4 507</b>	<b>6 963</b>	<b>7 082</b>	<b>7 568</b>	<b>7 810</b>	<b>5 407</b>	<b>2 403</b>
	<b>Netto</b>	<b>50 250</b>	<b>53 634</b>	<b>51 804</b>	<b>55 798</b>	<b>58 142</b>	<b>58 890</b>	<b>748</b>
Fritidsverksamhet	Kostnad	23 307	28 484	22 703	25 877	28 375	26 636	-1 739
	Intäkt	1 608	3 852	3 426	3 740	3 788	1 956	1 832
	Netto	21 699	24 632	19 277	22 137	24 587	24 680	93

\* Från 2012 redovisas lokalförsörjningen tillsammans med Konsult- och servicekontoret

\*\* Före 2012 redovisades byggnadsnämnden tillsammans med Övrig miljö- och stadsbyggnadsteknisk verksamhet

\*\*\* Från 2012 har de förvaltningsgemensamma kostnaderna fördelats på verksamhetsområdena

VERKSAMHET Belopp i tkr (löpande priser)	REDOVISNING					BUDGET	Överskott (+) Underskott (-)	
		2008	2009	2010	2011	2012	2012	
Bibliotek och kultur	Kostnad	31 450	32 113	36 183	37 489	37 577	37 661	84
	Intäkt	2 899	3 111	3 656	3 828	4 022	3 451	571
	Netto	28 551	29 002	32 527	33 661	33 555	34 210	655
<b>BARN- OCH UTBILD- NINGSNÄMNDEN</b>	<b>Kostnad</b>	<b>838 429</b>	<b>838 057</b>	<b>885 042</b>	<b>881 945</b>	<b>925 662</b>	<b>921 805</b>	<b>-3 857</b>
	<b>Intäkt</b>	<b>79 277</b>	<b>78 021</b>	<b>88 663</b>	<b>93 560</b>	<b>71 950</b>	<b>85 812</b>	<b>-13 862</b>
	<b>Netto</b>	<b>759 152</b>	<b>760 036</b>	<b>796 379</b>	<b>788 385</b>	<b>853 712</b>	<b>835 993</b>	<b>-17 719</b>
Förvaltningsgemensamt***	Kostnad	15 175	15 787	17 921	16 636			
	Intäkt	8	380	992	937			
	Netto	15 167	15 407	16 929	15 699			
Förskola	Kostnad	277 381	277 142	280 251	282 800	290 844	291 947	1 103
	Intäkt	35 547	36 359	37 254	36 688	25 921	35 266	-9 345
	Netto	241 834	240 783	242 997	246 112	264 923	256 681	-8 242
Grundskola	Kostnad	501 937	513 697	553 197	548 097	597 835	593 029	-4 806
	Intäkt	36 170	36 980	43 633	47 629	38 016	42 945	-4 929
	Netto	465 767	476 717	509 564	500 468	559 819	550 084	-9 735
Grundsärskola	Kostnad	33 819	20 962	22 431	22 242	23 394	24 321	927
	Intäkt	4 654	1 069	3 294	4 931	4 717	4 518	199
	Netto	29 165	19 893	19 137	17 311	18 677	19 803	1 126
Fritidsgårdar	Kostnad	10 117	10 469	11 242	12 170	13 589	12 508	-1 081
	Intäkt	2 898	3 233	3 490	3 375	3 296	3 083	213
	Netto	7 219	7 236	7 752	8 795	10 293	9 425	-868
<b>SOCIALNÄMNDEN</b>	<b>Kostnad</b>	<b>594 164</b>	<b>640 468</b>	<b>674 686</b>	<b>698 883</b>	<b>727 818</b>	<b>702 125</b>	<b>-25 693</b>
	<b>Intäkt</b>	<b>120 597</b>	<b>132 160</b>	<b>140 588</b>	<b>157 542</b>	<b>159 131</b>	<b>142 409</b>	<b>16 722</b>
	<b>Netto</b>	<b>473 567</b>	<b>508 308</b>	<b>534 098</b>	<b>541 341</b>	<b>568 687</b>	<b>559 716</b>	<b>-8 971</b>
Förvaltningsgemensamt***	Kostnad	26 433	27 347	27 856	33 060			
	Intäkt	2 079	695	971	4 224			
	Netto	24 354	26 652	26 885	28 836			
Individ- och familjeomsorg	Kostnad	132 533	147 522	164 667	168 567	182 596	169 250	-13 346
	Intäkt	17 934	22 217	28 064	36 293	40 132	31 088	9 044
	Netto	114 599	125 305	136 603	132 274	142 464	138 162	-4 302
Äldreomsorg	Kostnad	220 434	233 096	254 753	259 707	286 813	277 379	-9 434
	Intäkt	36 319	38 277	40 300	43 939	46 617	40 399	6 218
	Netto	184 115	194 819	214 453	215 768	240 196	236 980	-3 216
Omsorg om personer med funktionsnedsättning	Kostnad	214 764	232 503	227 410	237 549	258 409	255 496	-2 913
	Intäkt	64 265	70 971	71 253	73 086	72 382	70 922	1 460
	Netto	150 499	161 532	156 157	164 463	186 027	184 574	-1 453
<b>BYGGNADSNÄMNDEN</b>	<b>Kostnad</b>	<b>0</b>	<b>0</b>	<b>0</b>	<b>0</b>	<b>9 715</b>	<b>8 670</b>	<b>-1 045</b>
	<b>Intäkt</b>	<b>0</b>	<b>0</b>	<b>0</b>	<b>0</b>	<b>4 519</b>	<b>4 268</b>	<b>251</b>
	<b>Netto</b>	<b>0</b>	<b>0</b>	<b>0</b>	<b>0</b>	<b>5 196</b>	<b>4 402</b>	<b>-794</b>
Byggverksamhet**	Kostnad					9 715	8 670	-1 045
	Intäkt					4 519	4 268	251
	Netto	0	0	0	0	5 196	4 402	-794

\* Från 2012 redovisas lokalförsörjningen tillsammans med konsult- och servicekontoret

\*\* Före 2012 redovisades byggnadsnämnden tillsammans med övrig miljö- och stadsbyggnadsteknisk verksamhet

\*\*\* Från 2012 har de förvaltningsgemensamma kostnaderna fördelats på verksamhetsområdena



# Investeringar 2012

Investeringar 2012 (tkr)	Intäkter	Utgifter	Netto	Budget	Diff
<b>KOMMUNLEDNING</b>	<b>0</b>	<b>3 588</b>	<b>3 588</b>	<b>13 270</b>	<b>9 682</b>
IT-investeringar	0	3 588	3 588	8 400	4 812
Övrigt Kommunledning	0	0	0	4 870	4 870
<b>SAMHÄLLSBYGGNAD</b>	<b>0</b>	<b>123 467</b>	<b>123 467</b>	<b>166 385</b>	<b>42 918</b>
Väg					
Ny infart Dalgränd	0	2 718	2 718	0	-2 718
Bollmora allé	0	8 624	8 624	7 000	-1 624
Kvarteret Järnet	0	9 264	9 264	7 000	-2 264
Gångbanor/gångtunnlar	0	4 030	4 030	3 000	-1 030
Fordon/maskiner	0	5 063	5 063	4 796	-267
Tillgänglighet busshållplatser	0	741	741	0	-741
Övrigt väghållning	0	2 832	2 832	8 210	5 378
<b>PARK</b>					
Upprustning lekredskap	0	1 590	1 590	3 325	1 735
Lekplats Bollmoradalen	0	3 365	3 365	3 000	-365
Övrigt park	0	23	23	2 250	2 227
<b>VATTEN OCH AVLOPP</b>					
Va-nyanläggning	0	3 562	3 562	2 000	-1 562
VA-sanering	0	8 880	8 880	4 720	-4 160
Dagvattenhanteringsplan	0	1 303	1 303	1 703	400
Relining tryckfallsledning	0	2 975	2 975	0	-2 975
Övrigt vatten och avlopp	0	1 522	1 522	2 937	1 415
<b>RENHÅLLNING</b>					
Kretsloppsstation	0	971	971	3 000	2 029
Masshanteringsplats Mediavägen	0	137	137	5 652	5 515
Övrigt renhållning	0	37	37	187	150
<b>EXPLOATERING</b>					
Breviksvägen etapp V	0	37 894	37 894	26 979	-10 915
Slånbacken	0	10 685	10 685	6 024	-4 661
Solberga etapp 7	0	4 453	4 453	23 185	18 732
Trädgårdstaden etapp I	0	2 188	2 188	1 000	-1 188
Etapp 9 Ugglevägen	0	1 350	1 350	10 106	8 756
Måsvägen	0	1 197	1 197	-5 830	-7 027
Övrigt exploatering	0	1 281	1 281	35 278	33 997

Investeringar 2012 (tkr)	Intäkter	Utgifter	Netto	Budget	Diff
<b>PLAN OCH MILJÖ</b>					
Åtgärder klimatstrategi	0	1 973	1 973	2 788	815
Markreserv	0	1 594	1 594	5 000	3 406
Övrigt plan	0	3 216	3 216	3 075	-141
<b>BARN- &amp; UTBILDNING</b>	<b>0</b>	<b>218</b>	<b>218</b>	<b>0</b>	<b>-218</b>
Inventarier skola/förskola	0	218	218	0	-218
<b>SOCIALFÖRVALTNINGEN</b>	<b>0</b>	<b>874</b>	<b>874</b>	<b>1 500</b>	<b>626</b>
Övrigt socialnämnden	0	0	0	200	200
Inventarier Linnean (Nya Lyktan)	0	874	874	1 300	426
<b>UTVECKLINGSFÖRVALTNINGEN</b>	<b>0</b>	<b>302</b>	<b>302</b>	<b>400</b>	<b>98</b>
Tyresöhallen inventarier	0	302	302	400	98
<b>LOKALFÖRSÖRJNING</b>	<b>0</b>	<b>200 565</b>	<b>200 565</b>	<b>206 852</b>	<b>6 287</b>
Nyboda skola	0	85 806	85 806	92 657	6 851
Tyresö idrottshall inkl läktare	0	46 697	46 697	14 422	-32 275
Strandskolan om o tillbyggnad	0	23 862	23 862	22 948	-914
Tillagningskök	0	11 443	11 443	23 001	11 558
LSS-boende	0	10 582	10 582	11 918	1 336
Fornuddens förskola, friköp	0	4 214	4 214	4 300	86
Strandskolan ventilation	0	2 718	2 718	1 858	-860
Energisparåtgärder	0	2 061	2 061	4 419	2 358
Säkra varutransporter	0	2 001	2 001	724	-1 277
Kommunhusets cafeteria	0	1 537	1 537	1 484	-53
Övrigt fastighet	0	9 643	9 643	29 121	19 478
<b>TOTALER</b>	<b>0</b>	<b>329 013</b>	<b>329 013</b>	<b>388 407</b>	<b>59 394</b>

	UTGIFTER FÖRE 2012	2012	KVARSTÅR ENLIGT PLAN	UTGIFTER TOTALT	BUDGET
Nyboda skola	110 172	85 806	2 500	198 478	205 200
Tyresö idrottshall inkl läktare	45 579	46 697	0	92 276	60 000
Breviksvägen etapp V	25 695	37 894	21 000	84 589	77 650
Strandskolan om o tillbyggnad	7 052	23 862	1 500	32 414	30 000
Tillagningskök	22 379	11 443	26 178	60 000	60 000
Slånbacken	3 132	10 685	1 000	14 817	9 110
LSS-boende	82	10 582	3 336	14 000	12 000
Kvarteret Järnet	704	9 264	15 032	25 000	25 000
Bollmora allé	0	8 624	1 376	10 000	10 000

**NYBODA SKOLA.** Utfallet för själva skolbyggnaden blev cirka 11 miljoner kronor lägre än budget. Utgifterna för utemiljön beräknas däremot överstiga budget med 4 miljoner kronor. Utemiljön färdigställs 2013.

**TYRESÖ IDROTTSHALL INKLUSIVE LÄKTARE.** Utgifterna överskred budget. De främsta skälen är att läktarkapaciteten utökades och att taket förseddes med solceller. Mindre utgiftsökningar beror på fuktskador i källare och upprustning av fasader. Endast ett anbud på byggnationen inkom.

**BREVIKSVÄGEN ETAPP 5.** Alla vägar runt Breviksvägen är klara och asfalterade. Breviksvägen ska få ytterligare ett lager asfalt under våren 2013. Slutbesiktning av projektet beräknas ske juli 2013.

**STRANDSKOLAN OM- OCH TILLBYGGNAD:** Den sammanlagda utgiften för investeringen beräknas bli cirka 34 miljoner kronor. Dessutom tillkommer utgiften för tillagningskök.

**TILLAGNINGSKÖK.** Under året har arbeten skett med Fårdala skola och Strandskolan. Återstående kök är Hanviken och Sofieberg.

**SLÅNBACKEN DETALJPLAN.** Planen fick en godkänd slutbesiktning den 31 oktober. Åtgärder av besiktningsanmärkningar är klara förutom vid Slånbacken 9 där man ska justera slänterna när snön är borta. En skadeutredning pågår fortfarande tillsammans med Besqab för en fastighet som har fått sättningar. Ekonomisk reglering med ledningshåller har inte börjat.

**LSS-BOENDE.** En preliminär bedömning är att utgifter 2012 kommer att uppgå till 14,0 miljoner.

**KVARTERET JÄRNET.** Under 2012 har utbyggnad av gång- och cykelväg, VA-omläggning och vägöverbyggnad skett. Under 2013 kommer utbyggnaden av vägöverbyggnaden att fortsätta. Därefter kommer sedan utgifter för anslutningar till Bollmora allé.

**BOLLMORA ALLÉ.** Budgeten har överskridits på grund av den dåliga geotekniken och det utökade påldäcket samt kulverteringen av Bäverbäcken på norra sidan med förberedandet av gång- och cykelväg som ansluter mot Nacka vid Källans härbärge.

## Resultaträkning

Miljoner kronor		Kommunen		Sammanställd redovisning	
		Bokslut 2012	Bokslut 2011	Bokslut 2012	Bokslut 2011
Verksamhetens intäkter	Not 1	539,5	499,7	809,6	741,8
Verksamhetens kostnader	Not 1	-2 315,3	-2 211,3	-2 488,4	-2 359,8
Avskrivningar	Not 2	-69,3	-67,8	-102,1	-97,3
<b>Verksamhetens nettokostnad</b>		<b>-1 845,1</b>	<b>-1 779,4</b>	<b>-1 780,9</b>	<b>-1 715,3</b>
Skatteintäkter	Not 3	1 790,5	1 721,6	1 790,5	1 721,6
Generella statsbidrag och utjämning	Not 4	111,3	117,7	111,3	117,7
Fastighetsavgift		65,1	61,4	65,1	61,4
Finansiella intäkter	Not 5	6,6	6,3	2,5	2,9
Finansiella kostnader	Not 6	-20,4	-32,8	-66,8	-79,3
<b>Resultat före extraordinära poster</b>		<b>108,0</b>	<b>94,8</b>	<b>121,8</b>	<b>109,0</b>
Extraordinära intäkter		-	-	-	-
Extraordinära kostnader		-	-	-	-
<b>ÅRETS RESULTAT</b>		<b>108,0</b>	<b>94,8</b>	<b>121,8</b>	<b>109,0</b>

Det råder oenighet kring en fordran om 5,2 Mkr som Tyresö Bostäder uppger i sin årsredovisning. Eliminering har gjorts för denna i den sammanställda redovisningen.

## Kassaflödesanalys

## DEN LÖPANDE VERKSAMHETEN

Årets resultat		108,0	94,8	121,8	109,0
Justering för ej påverkande poster	not 23	91,9	176,3	122,1	180,7
<b>Kassaflöde före förändringar av rörelsekapital</b>		<b>199,9</b>	<b>271,1</b>	<b>243,9</b>	<b>289,7</b>
Ökning (-) / Minskning (+) av kortfristiga fordringar	Not 12	15,9	-78,0	16,1	-75,2
Ökning (-) / Minskning (+) av förråd mm	Not 11	-1,1	8,4	-34,3	20,7
Ökning (+) / Minskning (-) av kortfristiga skulder	Not 18	40,3	-68,1	35,8	-70,6
<b>Kassaflöde från den löpande verksamheten</b>		<b>255,0</b>	<b>133,4</b>	<b>261,5</b>	<b>164,6</b>

## INVESTERINGSVERKSAMHETEN

Investeringar i immateriala anläggningstillgångar		-	-	-	-
Investeringar i materiella anläggningstillgångar	Not 7, 8	-329,0	-322,8	-344,8	-545,7
Försäljning av immateriala anläggningstillgångar	Not 7, 8	-	-	-	-
Försäljning av materiella anläggningstillgångar	Not 7, 8	-	15,8	-	22,1
Investering i finansiella tillgångar		-	-	-	-
Försäljning av finansiella tillgångar		-	-	-	-
<b>Kassaflöde från investeringsverksamheten</b>		<b>-329,0</b>	<b>-307,0</b>	<b>-344,8</b>	<b>-523,6</b>

## FINANSIERINGSVERKSAMHETEN

Nyupptagna lån	Not 17	45,0	210,0	45,0	360,0
Amortering av långfristiga skulder	Not 17	-	-	-	-
Bidrag (VA- gatukostnadsersättning)	Not 17	27,7	-	27,7	-
Utdelning		-	-	-	-
Ökning (-) / Minskning (+) av långfristiga fordringar	Not 10	0,5	-2,1	0,5	-0,9
Minskning av avsättningar pga utbetalningar		-	-	-	-
<b>Kassaflöde från finansieringsverksamheten</b>		<b>73,2</b>	<b>207,9</b>	<b>73,2</b>	<b>359,1</b>

<b>Årets kassaflöde</b>		<b>-0,8</b>	<b>34,3</b>	<b>-10,1</b>	<b>0,1</b>
Likvida medel vid årets början	Not 13	66,7	32,4	104,5	104,4
Likvida medel vid årets slut	Not 13	65,9	66,7	94,4	104,5
<b>Förändring av likvida medel</b>		<b>-0,8</b>	<b>34,3</b>	<b>-10,1</b>	<b>0,1</b>



Balansräkning						
Miljoner kronor		Kommunen		Sammanställd redovisning		
		Bokslut 2012	Bokslut 2011	Bokslut 2012	Bokslut 2011	
<b>TILLGÅNGAR</b>						
<b>Anläggningstillgångar</b>						
Materiella anläggningstillgångar						
	Mark, byggnader och tekniska anläggningar	Not 7	1 619,2	1 374,2	3 486,4	3 248,4
	Maskiner och inventarier	Not 8	57,2	53,6	61,0	57,7
<b>Summa materiella anläggningstillgångar</b>			<b>1 676,4</b>	<b>1 427,8</b>	<b>3 547,5</b>	<b>3 306,1</b>
Finansiella anläggningstillgångar						
	Aktier och andelar	Not 9	72,4	71,4	19,9	18,9
	Långfristiga fordringar	Not 10	14,1	14,6	9,7	13,1
<b>Summa finansiella anläggningstillgångar</b>			<b>86,5</b>	<b>86,0</b>	<b>29,7</b>	<b>32,0</b>
<b>Summa anläggningstillgångar</b>			<b>1 762,9</b>	<b>1 513,8</b>	<b>3 577,1</b>	<b>3 338,1</b>
Omsättningstillgångar						
	Exploateringstillgångar	Not 11	60,2	59,1	60,2	71,1
	Kortfristiga fordringar	Not 12	180,7	196,6	205,4	196,6
	Kassa, bank	Not 13	66,0	66,7	94,4	104,5
<b>Summa omsättningstillgångar</b>			<b>306,9</b>	<b>322,4</b>	<b>360,0</b>	<b>372,2</b>
<b>SUMMA TILLGÅNGAR</b>			<b>2 069,8</b>	<b>1 836,2</b>	<b>3 937,1</b>	<b>3 710,3</b>
<b>EGET KAPITAL, AVSÄTTNINGAR OCH SKULDER</b>						
	Eget kapital	Not 14	883,6	775,5	1 070,0	949,5
	(varav årets resultat)		108,0	94,8	121,8	109,0
Avsättningar						
	Avsättningar för pensioner och liknande förpliktelser	Not 15	151,6	140,1	151,6	140,1
	Övriga avsättningar	Not 16	0,0	0,0	33,4	37,7
<b>Summa avsättningar</b>			<b>151,6</b>	<b>140,1</b>	<b>185,0</b>	<b>177,8</b>
Skulder						
	Långfristiga skulder	Not 17	692,0	618,2	2 296,0	2 223,2
	Kortfristiga skulder	Not 18	342,7	302,4	386,2	359,8
<b>Summa skulder</b>			<b>1 034,7</b>	<b>920,6</b>	<b>2 682,1</b>	<b>2 583,0</b>
<b>SUMMA EGET KAPITAL, AVSÄTTNINGAR OCH SKULDER</b>			<b>2 069,8</b>	<b>1 836,2</b>	<b>3 937,1</b>	<b>3 710,3</b>
<b>PANTER OCH ANSVARSFÖRBINDELSER</b>						
Panter och därmed jämförliga säkerheter						
	Borgensåtaganden	Not 19	1 783,4	1 793,3	178,3	188,3
	Leasing- och hyresåtaganden	Not 20	203,8	247,0	165,1	212,1
Ansvarförbindelser						
	Pensionsförpliktelser som inte tagits upp bland skulder och eller avsättningar	Not 21	860,6	851,8	860,6	851,8
	Övriga ansvarförbindelser	Not 22	0,0	0,0	0,3	0,3
<b>SUMMA PANTER OCH ANSVARSFÖRBINDELSER</b>			<b>2 847,8</b>	<b>2 892,1</b>	<b>1 204,3</b>	<b>1 252,5</b>
Skulder i %			50,0 %	50,1 %	68,1 %	69,6 %
Soliditet (exkl. panter och ansvarförbindelser)			42,7 %	42,2 %	27,2 %	25,6 %
Soliditet (inkl. pensionsförpliktelser)			1,1 %	-4,2 %	5,3 %	2,6 %

## Noter

Miljoner kronor	Kommunen		Sammanställd redovisning	
	Bokslut 2012	Bokslut 2011	Bokslut 2012	Bokslut 2011
<b>Not 1 Verksamhetens intäkter</b>				
INTÄKTER				
Konsumtionsavgifter VA	88,0	80,6	88,0	80,6
Anslutningsavgifter VA	2,3	1,0	2,3	1,0
Barnomsorgsavgifter	32,0	30,6	32,0	30,6
Socialomsorgsavgifter	7,6	6,5	7,6	6,5
Måltidsavgifter	11,8	10,2	11,8	10,2
Övriga avgifter	20,7	20,9	20,7	20,9
Hyror och arrenden	60,0	61,6	325,5	303,7
Försäljning	57,8	53,0	57,8	53,0
Bidrag	203,4	178,4	203,4	178,4
Interkommunalintäkter	47,1	50,0	47,1	50,0
Övriga intäkter	8,9	6,9	13,4	6,9
<b>Summa verksamhetens intäkter</b>	<b>539,5</b>	<b>499,7</b>	<b>809,6</b>	<b>741,8</b>
<b>Not 1 Verksamhetens kostnader</b>				
KOSTNADER				
Material och varor	85,9	82,4	85,9	82,4
Löner	827,0	802,1	843,1	816,1
Sociala avgifter enligt lag och avtal	267,4	259,1	273,8	265,0
Pensionsutbetalning och ökning	83,0	73,4	83,0	73,4
Förändring semesterlöneskuld	1,8	-0,1	1,8	-0,1
Övriga personalkostnader	20,8	17,8	24,1	17,8
Hyror och övriga fastighetskostnader	105,5	102,0	252,7	230,6
Nedskrivning anläggningstillgångar	0,0	32,1	0,0	32,1
Underhållsreparationer	119,7	93,7	119,7	93,7
Renhållnings- och vattenavgifter	46,4	41,0	46,4	41,0
Försörjningsstöd	30,9	31,6	30,9	31,6
Köp av verksamheter och övriga tjänster	692,0	643,1	692,0	643,1
Bidrag och transfereringar	35,0	33,1	35,0	33,1
<b>Summa verksamhetens kostnader</b>	<b>2 315,3</b>	<b>2 211,3</b>	<b>2 488,4</b>	<b>2 359,8</b>
<b>Not 2 Avskrivningar</b>				
Avskrivningar har skett planenligt enligt nominell metod och påbörjas efter avslutad investering.				
Kommunen tillämpar individuell prövning av avskrivningstid vilken baseras på förväntad nyttjandetid.				
Byggnader och tekniska anläggningar	61,3	59,1	92,8	87,1
Maskiner och inventarier	8,0	8,7	9,2	10,2
<b>Summa avskrivningar</b>	<b>69,3</b>	<b>67,8</b>	<b>102,0</b>	<b>97,3</b>
<b>Not 3 Skatteintäkter</b>				
Preliminär kommunalskatt	1 770,7	1 684,3	1 770,7	1 684,3
Prognos slutlig kommunalskatt (2012)	19,5	31,2	19,5	31,2
Justeringspost föregående års prognos (2011)	0,3	6,1	0,3	6,1
<b>Summa skatteintäkter</b>	<b>1 790,5</b>	<b>1 721,6</b>	<b>1 790,5</b>	<b>1 721,6</b>

## Noter

Miljoner kronor	Kommunen		Sammanställd redovisning	
	Bokslut 2012	Bokslut 2011	Bokslut 2012	Bokslut 2011
<b>Not 4 Generella statsbidrag och utjämning</b>				
Belopp i Mkr				
Inkomstutjämning	18,4	22,1	18,4	22,1
Regleringsbidrag	21,3	43,9	21,3	43,9
Kostnadsutjämning	89,3	70,9	89,3	70,9
Utjämning LSS	-17,7	-19,2	-17,7	-19,2
<b>Summa generella statsbidrag och utjämning</b>	<b>111,3</b>	<b>117,7</b>	<b>111,3</b>	<b>117,7</b>
<b>Not 5 Finansiella intäkter</b>				
Aktieutdelning kommunägda bolag	0,7	0,7	0,2	0,0
Ränteintäkter	1,1	1,1	1,6	2,0
Ränteintäkter på utlämnade lån	0,4	0,4	0,4	0,4
Ränteintäkter på kundfordringar	0,2	0,1	0,1	0,1
Övriga finansiella intäkter	4,2	4,0	0,2	0,4
<b>Summa finansiella intäkter</b>	<b>6,6</b>	<b>6,3</b>	<b>2,5</b>	<b>2,9</b>
<b>Not 6 Finansiella kostnader</b>				
Räntekostnader på upptagna lån	-17,2	-15,3	-62,9	-61,2
Räntekostnader på pensionsskuld	-2,6	-3,7	-2,6	-3,7
Räntekostnader på leverantörsskulder	-0,1	-0,1	-0,1	-0,2
Sänkning av diskonteringsränta pension	0,0	-13,3	0,0	-13,3
Övriga finansiella kostnader	-0,4	-0,4	-1,2	-0,9
<b>Summa finansiella kostnader</b>	<b>-20,4</b>	<b>-32,8</b>	<b>-66,8</b>	<b>-79,3</b>
<b>Not 7 Mark, byggnader och tekniska anläggningar</b>				
Ingående anskaffningsvärde	1 810,9	1 686,2	3 836,5	3 572,5
Årets investeringar	295,0	161,9	556,8	305,2
Årets försäljningar/utrangeringar	0,0	-18,0	-20,8	-22,0
Omklassificering	-5,5	-	-5,3	-
Årets nedskrivningar	0,0	-19,2	0,0	-19,2
<b>Utgående anskaffningsvärde</b>	<b>2 100,3</b>	<b>1 810,9</b>	<b>4 367,5</b>	<b>3 836,5</b>
Ingående ackumulerade avskrivningar	-843,5	-789,5	-1 248,4	-1 166,4
Årets försäljningar/utrangeringar	-	-	9,0	-
Omklassificering	-	-	0,1	-
Årets avskrivningar	-61,3	-59,1	-92,8	-87,1
Årets nedskrivningar	0,0	5,1	0,0	5,1
<b>Utgående avskrivningar</b>	<b>-904,8</b>	<b>-843,5</b>	<b>-1 332,1</b>	<b>-1 248,4</b>
Pågående projekt	423,6	406,8	451,0	660,3
<b>Utgående bokfört värde</b>	<b>1 619,2</b>	<b>1 374,2</b>	<b>3 486,4</b>	<b>3 248,4</b>



## Noter

Miljoner kronor	Kommunen		Sammanställd redovisning	
	Bokslut 2012	Bokslut 2011	Bokslut 2012	Bokslut 2011
<b>Not 8 Maskiner och inventarier</b>				
Ingående anskaffningsvärde	250,5	242,1	276,7	268,3
Årets investeringar	7,7	9,3	0,9	9,4
Årets försäljningar/utrangeringar	-0,3	-0,9	-0,6	-1,0
Omklassificering	-0,1	-	-0,1	-
<b>Utgående anskaffningsvärde</b>	<b>257,8</b>	<b>250,5</b>	<b>276,9</b>	<b>276,7</b>
Ingående ackumulerade avskrivningar	-206,6	-198,8	-221,1	-219,5
Årets avskrivningar	-8,0	-8,7	-9,2	-10,2
Årets försäljningar/utrangeringar	0,3	0,9	0,6	1,0
<b>Utgående avskrivningar</b>	<b>-214,4</b>	<b>-206,6</b>	<b>-229,7</b>	<b>-228,7</b>
Pågående projekt	13,7	9,7	13,8	9,8
<b>Utgående bokfört värde</b>	<b>57,2</b>	<b>53,6</b>	<b>61,0</b>	<b>57,8</b>
<b>Not 8a Nettoinvesteringar</b>				
Årets investeringar, enligt not 7 och 8	302,7	171,2	557,7	298,7
Förändring av pågående arbete, enligt not 7 och 8	20,7	151,6	-205,3	247,0
Nedskrivning	0,0	-14,1	0,0	-
Justering av ingående balans	5,6	-1,7	-7,6	-
<b>Summa nettoinvesteringar</b>	<b>329,0</b>	<b>307,0</b>	<b>344,8</b>	<b>545,7</b>
<b>Not 9 Aktier och andelar</b>				
Aktier (se specifikation innehav nedan, not 9a)	56,9	57,0	4,4	4,4
Kommuninvest ekonomisk förening	2,1	1,0	2,1	1,1
Del i bostadsrätter	10,4	10,4	10,4	10,4
Tyrestaskogen, grundfond	3,0	3,0	3,0	3,0
<b>Summa aktier och andelar</b>	<b>72,4</b>	<b>71,4</b>	<b>19,9</b>	<b>18,9</b>
<b>Not 9a Aktier och andelar – specifikation innehav</b>				
Aktier (tkr)		Antal	Nominellt värde	Bokfört värde
AB Tyresö Bostäder		15000	1	50 000,0
Tyresö Näringslivs AB		2000	1	2 505,8
Kommentus-gruppen		6	0,1	0,6
AB Världsljus		2750	0,1	275,0
Stockholmsregionens försäkrings AB		41476	0,1	4 147,6
Övriga andelar			0,6	0,6
<b>Summa</b>				<b>56 929,6</b>
I samband med att Tyresö Bostäder AB bildades förvärvade kommunen samtliga aktier i bolaget genom att aktier tecknades för 15 Mkr, ett villkorat aktieägartillskott på 70 Mkr tillskötts och en fordran på 15 Mkr skrevs av. Utgiften för aktiernas förvärvande uppgick därmed till 100 Mkr. Hälften av den ursprungliga fordran på 70 Mkr avseende det villkorliga aktieägartillskottet, kostnadsfördes i kommunen 1994.				
<b>Not 10 Långfristiga fordringar</b>				
Tyresö Näringslivs AB	10,0	10,0	0,0	0,0
Utlämnade gatukostnadslån	1,7	2,2	1,7	2,2
Avgår kortfristig del av långfristigt lån	-0,2	-0,2	-0,2	-0,2
Övriga långfristiga fordringar	2,5	2,6	8,2	11,1
<b>Summa långfristiga fordringar</b>	<b>14,1</b>	<b>14,6</b>	<b>9,7</b>	<b>13,1</b>

## Noter

Miljoner kronor	Kommunen		Sammanställd redovisning	
	Bokslut 2012	Bokslut 2011	Bokslut 2012	Bokslut 2011
<b>Not 11 Exploateringsstillgångar och förråd</b>				
Exploateringsmark				
Trollbäcken	4,4	5,0	4,4	5,0
Bollmora	12,5	11,3	12,5	11,3
Tyresö Strand	37,7	37,1	37,7	37,1
Östra delarna av Tyresö	5,4	5,4	5,4	5,4
Summa exploateringsmark	60,0	58,8	60,0	58,8
Förråd presentartiklar och gåvor	0,2	0,3	0,2	12,3
<b>Summa exploateringsstillgångar och förråd</b>	<b>60,2</b>	<b>59,1</b>	<b>60,2</b>	<b>71,1</b>
<b>Not 12 Kortfristiga fordringar</b>				
Kundfordringar	36,6	34,1	37,5	34,1
Värdereglering av kundfordringar	-1,5	-1,4	-1,5	-1,4
Kortfristig del av långfristigt lån	0,2	0,2	0,2	0,2
Skatteavräkning	0,1	38,4	0,1	38,4
Momsfordran	15,8	5,4	31,7	5,4
Övriga kortfristiga fordringar	11,3	14,6	3,7	14,6
Upplupna ränteintäkter	4,0	3,8	4,0	3,8
Upplupna skatteintäkter	50,9	56,7	50,9	56,7
Övriga interimfordringar	63,3	44,8	78,8	44,8
<b>Summa kortfristiga fordringar</b>	<b>180,7</b>	<b>196,6</b>	<b>205,4</b>	<b>196,6</b>
<b>Not 13 Kassa och Bank</b>				
PlusGiro	1,2	2,8	1,2	2,8
Bankmedel, övriga banker	64,7	63,8	93,2	101,7
<b>Summa kassa och bank</b>	<b>66,0</b>	<b>66,7</b>	<b>94,4</b>	<b>104,5</b>
Tyresö kommun inklusive helägda kommunföretag har avtal om finansiella tjänster med Swedbank i Tyresö. Avtalet innefattar förutom sedvanliga banktjänster även hantering av likvida medel via koncernkonto samt koncernkontokredit på 200 Mkr.				
<b>Not 14 Eget kapital</b>				
Ingående kapital enligt balansräkningen	775,5	680,7	948,2	840,5
Periodens resultat	108,0	94,8	121,8	109,0
<b>Summa eget kapital</b>	<b>883,6</b>	<b>775,5</b>	<b>1 070,0</b>	<b>949,5</b>

\* Av det egna kapitalet avser -5,9 Mkr VA- och renhållningens ackumulerade resultat. Se även not 24.

\*\* Fastighetsbolaget Maria Sofia AB fusionerades med moderbolaget Tyresö Näringslivsaktiebolag 2012-06-30.

Eget kapital i Maria Sofia AB (1,3 Mkr) justerades mot aktier i dotterbolag, vilket minskar årets ingående kapital för koncernen.

## Noter

Miljoner kronor	Kommunen		Sammanställd redovisning	
	Bokslut 2012	Bokslut 2011	Bokslut 2012	Bokslut 2011
<b>Not 15 Avsättning för pensioner och liknande förpliktelser</b>				
Ingående avsättning pensioner, exkl ÖK-SAP	111,9	95,8	111,9	95,8
Ränteuppräknig	2,6	3,0	2,6	3,0
Basbeloppsuppräknig	3,1	0,9	3,1	0,9
Nya utbetalningar	-4,2	-2,9	-4,2	-2,9
Sänkning av diskonteringsränta	-	10,7	-	10,7
Intjänad PA-KL	0,0	10,3	0,0	10,3
Intjänad Förmånsbestämd ålderspension	8,5	91,8	8,5	91,8
Intjänad Särskild avtalspension	0,0	0,0	0,0	0,0
Nya efterlevandepensioner	0,1	1,9	0,1	1,9
Övrig post	-0,3	-99,6	-0,3	-99,6
Särskild löneskatt	29,6	27,1	29,6	27,1
<b>Summa avsatt till pensioner, exkl ÖK-SAP</b>	<b>151,4</b>	<b>139,1</b>	<b>151,4</b>	<b>139,1</b>
Ingående avsättning pensioner ÖK-SAP	0,9	1,7	0,9	1,7
Ränteuppräknig	0,0	0,0	0,0	0,0
Basbeloppsuppräknig	0,0	0,0	0,0	0,0
Utbetalning ÖK-SAP	-0,5	-0,7	-0,5	-0,7
Sänkning av diskonteringsränta	-	0,0	-	0,0
Arbetstagare som pensionerats	-	0,3	-	0,3
Övrig post	-0,2	-0,4	-0,2	-0,4
Särskild löneskatt	0,0	0,2	0,0	0,2
<b>Summa avsatt till pensioner ÖK-SAP</b>	<b>0,2</b>	<b>1,1</b>	<b>0,2</b>	<b>1,1</b>
<b>Summa avsättning för pensioner och liknande förpliktelser</b>	<b>151,6</b>	<b>140,1</b>	<b>151,6</b>	<b>140,1</b>
<b>Not 16 Övriga avsättningar</b>				
Avsättning skatter hos koncernföretag	0,0	0,0	33,4	37,7
<b>Summa övriga avsättningar</b>	<b>0,0</b>	<b>0,0</b>	<b>33,4</b>	<b>37,7</b>
<b>Not 17 Långfristiga skulder</b>				
Skuld till koncernbolag	1,1	-	0,0	-
VA-anslutningsbidrag	32,7	18,0	32,7	18,0
Gatukostnadsbidrag	14,8	11,6	14,8	11,6
Investeringsbidrag	12,3	4,4	12,3	4,4
Exploateringsbidrag	41,2	39,2	41,2	39,2
<b>Summa</b>	<b>102,0</b>	<b>73,2</b>	<b>101,0</b>	<b>73,2</b>
<b>Kreditgivare</b>				
Nordea Hypotek	90,0	145,0	515,0	570,0
Swedbank	-	-	0,0	325,0
Dexia Credit Local	-	-	0,0	100,0
Handelsbanken	-	-	120,0	-
Kommuninvest	500,0	400,0	1 360,0	750,0
SEB	-	-	200,0	405,0
<b>Summa kreditgivare</b>	<b>590,0</b>	<b>545,0</b>	<b>2 195,0</b>	<b>2 150,0</b>
<b>Summa långfristiga skulder</b>	<b>692,0</b>	<b>618,2</b>	<b>2 296,0</b>	<b>2 223,2</b>
<b>Låneskuldens struktur</b>				
Andel rörliga lån	90,0	145,0	90,0	828,8
Andel som förfaller inom ett år	120,0	120,0	120,0	597,5
Andel som förfaller senare än ett år men inom fem år	380,0	280,0	1 835,0	363,7
Andel som förfaller senare än fem år efter balansdagen	-	-	150,0	360,0
<b>Summa</b>	<b>590,0</b>	<b>545,0</b>	<b>2 195,0</b>	<b>2 150,0</b>

Checkräkningskrediterna uppgår till 200 Mkr, varav 0 Mkr är utnyttjad i bokslutet 2012



## Noter

Miljoner kronor	Kommunen		Sammanställd redovisning	
	Bokslut 2012	Bokslut 2011	Bokslut 2012	Bokslut 2011
<b>Not 18 Kortfristiga skulder</b>				
Leverantörsskulder	122,5	62,0	135,1	85,8
Personalens källskatt	19,3	16,3	19,3	16,3
Arbetsgivaravgifter	22,2	19,4	22,2	19,4
Övriga kortfristiga skulder	17,3	23,5	13,6	23,5
Upplupna pensionskostnader	37,0	36,0	37,0	36,0
Upplupna löneskatt	11,9	10,4	11,9	10,4
Upplupna semesterlöner	56,4	54,6	56,4	54,6
Upplupna räntekostnader	1,2	1,6	1,2	1,6
Övriga interimsskulder	54,9	78,6	89,5	112,2
<b>Summa kortfristiga skulder</b>	<b>342,7</b>	<b>302,4</b>	<b>386,2</b>	<b>359,8</b>
<b>Not 19 Borgensåtaganden</b>				
Långa lån				
Tyresö Bostäder AB	1 605,0	1 605,0	-	-
Tyresö Sportcenter AB	0,5	0,0	0,5	0,0
Tyresö Nya Badanläggning AB	140,0	140,0	140,0	140,0
Brf Hanviken (Aniara)	35,1	35,3	35,1	35,3
Brf Laken	0,0	10,1	0,0	10,1
Övriga långa lån	0,2	0,3	0,2	0,3
<b>Summa långa lån</b>	<b>1 780,8</b>	<b>1 790,7</b>	<b>175,8</b>	<b>185,7</b>
Förlustansvar				
Statliga lån	2,5	2,6	2,5	2,6
Fastighetsinteckningar	-	-	-	-
<b>Summa förlustansvar</b>	<b>2,5</b>	<b>2,6</b>	<b>2,5</b>	<b>2,6</b>
<b>Summa borgensåtaganden</b>	<b>1 783,4</b>	<b>1 793,3</b>	<b>178,3</b>	<b>188,3</b>
<b>Not 19a Solidarisk borgen</b>				
Tyresö kommun har i september 2010 ingått en solidarisk borgen såsom för egen skuld för Kommuninvest i Sverige AB:s samtliga nuvarande och framtida förpliktelser. Samtliga 274 kommuner som per 2012-12-31 var medlemmar i Kommuninvest ekonomisk förening har ingått likalydande borgensförbindelser.				
Mellan samtliga medlemmar i Kommuninvest ekonomisk förening har ingåtts ett regressavtal som reglerar fördelningen av ansvaret mellan medlemskommunerna vid ett eventuellt ianspråktagande av ovan nämnd borgensförbindelse.				
Enligt regressavtalet ska ansvaret fördelas dels i förhållande till storleken på de medel som respektive medlemskommun lånat av Kommuninvest i Sverige AB, dels i förhållande till storleken på medlemskommunernas respektive insatskapital i Kommuninvest ekonomisk förening.				
Vid en uppskattning av den finansiella effekten av Tyresö kommuns ansvar enligt ovan nämnd borgensförbindelse, kan noteras att per 2012-12-31 uppgick Kommuninvest i Sverige ABs totala förpliktelser till 268 008 533 162 kronor och totala tillgångar till 272 786 307 725 kronor. Kommunens andel av de totala förpliktelserna uppgick till 1 732 976 621 kronor och andelen av de totala tillgångarna uppgick till 1 766 949 219 kronor.				
<b>Not 20 Leasing- och hyresåtaganden</b>				
Inom 1 år	2,4	29,0	0,8	22,9
senare än ett år men inom fem år	22,4	96,0	14,0	80,3
senare än fem år	179,0	122,0	150,4	108,9
<b>Summa leasing- och hyresåtaganden</b>	<b>203,8</b>	<b>247,0</b>	<b>165,1</b>	<b>212,1</b>

\*Uppräknad med ett medeltal (4,7) av indexökning mellan åren 2001-2011

De leasing/hyresavtal som kommunen har där avtalstiden överstiger 3 år är hyresavtal på fastigheter

## Noter

Miljoner kronor	Kommunen		Sammanställd redovisning	
	Bokslut 2012	Bokslut 2011	Bokslut 2012	Bokslut 2011
<b>Not 21 Pensionsförpliktelser som inte har tagits upp bland skulder och eller avsättningar</b>				
<b>Ansvarsförbindelse för pensioner intjänade för 1998</b>				
Ingående ansvarsförbindelse	669,2	595,3	669,2	595,3
Ränteuppräknig	10,8	18,2	10,8	18,2
Basbeloppsuppräknig	22,6	5,4	22,6	5,4
Gamla utbetalningar	-31,8	-22,0	-31,8	-22,0
Sänkning av diskonteringsränta	-	49,1	-	49,1
Aktualisering	-0,8	0,0	-0,8	0,0
Bromsen	0,0	22,2	0,0	22,2
Övrig post	6,3	1,0	6,3	1,0
Särskild löneskatt	164,1	162,4	164,1	162,4
<b>Summa pensionsförpliktelser KPA</b>	<b>840,4</b>	<b>831,6</b>	<b>840,4</b>	<b>831,6</b>
Pensionsskuld Södertörns Brandförsvärsförbund	20,2	20,2	20,2	20,2
<b>Summa pensionsförpliktelser</b>	<b>860,6</b>	<b>851,8</b>	<b>860,6</b>	<b>851,8</b>
<b>Not 22 Övriga ansvarsförbindelser</b>				
Garantiåtagande FASTIGO	-	-	0,3	0,3
<b>Summa, övriga ansvarsförbindelser</b>	<b>0,0</b>	<b>0,0</b>	<b>0,3</b>	<b>0,3</b>
<b>Summa panter och ansvarsförbindelser (not 19-22)</b>	<b>2 847,8</b>	<b>2 892,1</b>	<b>1 204,3</b>	<b>1 252,5</b>
<b>Not 23 Ej påverkande poster kassaflödesrapport</b>				
Årets av- och nedskrivningar	69,3	99,9	102,1	111,4
Justering för gjorda avsättningar	11,4	-19,3	7,1	23,0
Justering för övr ej likvitetspåverkande poster	11,2	95,7	12,9	46,3
<b>Summa, ej påverkande poster kassaflödesrapport</b>	<b>91,9</b>	<b>176,3</b>	<b>122,1</b>	<b>180,7</b>
<b>Not 24a Resultatrapport Vatten och Avlopp</b>				
	<b>2012</b>	<b>2011</b>		
Verksamhetens intäkter	62 176,4	53 222,1		
Verksamhetens kostnader	-48 483,2	-47 693,9		
Avskrivningar	-7 325,6	-6 811,4		
<b>Verksamhetens nettokostnader</b>	<b>6 367,2</b>	<b>-1 283,2</b>		
Finansiella intäkter	0,0	0,0		
Finansiella kostnader	-4 451,7	-5 047,9		
<b>Årets resultat, Vatten och Avlopp</b>	<b>1 915,9</b>	<b>-6 331,1</b>		
<b>Not 24b Balansrapport Vatten och Avlopp</b>				
	<b>2012</b>	<b>2011</b>		
Anläggningstillgångar	157,2	125,0		
Omsättningstillgångar	17,6	5,9		
<b>Summa tillgångar</b>	<b>174,8</b>	<b>130,9</b>		
Eget kapital	-5,9	-7,8		
(varav årets resultat)	1,9	-6,3		
Avsättningar	0,3	0,3		
Skulder	178,5	144,7		
<b>Summa eget kapital, avsättningar och skulder</b>	<b>174,8</b>	<b>130,9</b>		

**TYRESÖ KOMMUN**  
Revisionen

Kommunfullmäktige

**REVISIONSBERÄTTELSE FÖR ÅR 2012**

Vi har granskat kommunstyrelsens och nämndernas verksamhet under år 2012, samt genom utsedd lekmannarevisor även de aktiebolag som kommunen är engagerad i. Granskningen har utförts enligt kommunallagen, god revisionsred i kommunal verksamhet och kommunens revisionsreglemente.

Granskningen har haft den omfattning och inriktning samt givit det resultat som redovisas i bilagan "Revisorernas redogörelse för år 2012" och övriga till berättelsen fogade bilagor.

Efter genomförd granskning är vår bedömning att styrningen av investeringsprojektet Nyboda skola inte skett på ett ändamålsenligt sätt. De brister som uppmärksammats är relaterade till avsaknad av en fungerande investerings- och lokal-försörjningsprocess, ofullständiga beslutsunderlag samt brister i utrednings- och beredningsförfarandet. Tidigare investeringar i Nyboda skola har inte heller kunnat tillvaratas. Vi har dock erfarit att kommunstyrelsen vidtar åtgärder för att kvalitetssäkra investerings- och lokal-försörjningsprocessen.

Kommunplanen innehåller mål för en god ekonomisk hushållning utifrån ett finansiellt och verksamhetsmässigt perspektiv. Vi bedömer att det sammantagna resultatet i årsredovisningen i stort är förenligt med de fastställda målen.

Vi tillstyrker att:

- Kommunstyrelsen och övriga nämnder samt de enskilda förtroendevalda i dessa organ beviljas ansvarsfrihet.
- Kommunens årsredovisning godkänns.

Tyresö 2013-04-03



Palle Karlsson      Bengt Verlestam      Birgitta Nådell  
Lennart Johansson      Stefan Engström

Till revisionsberättelsen hör bilagorna:  
Revisorernas redogörelse (bil 1)  
De sakkunnigas rapporter i olika granskningar (bil 2-9)  
Lekmannarevisorns granskningsrapporter (bil 10)



# Ordlista

## ANSLAG

En summa pengar som kommunfullmäktige sagt att en viss verksamhet får kosta. Den nämnd som tilldelats ett ramanslag måste hålla sig inom denna ram.

## AVSKRIVNINGAR

Planmässig värdenedsättning av anläggningstillgångar, ungefär motsvarande förslitningen.

## BALANSKRAV

Lagkrav på att kommuner ska bedriva sin verksamhet så att intäkterna överstiger kostnaderna varje budgetår. Om balanskravet inte uppfylls, det vill säga ett underskott uppstår, måste motsvarande överskott uppnås senast det andra budgetåret efter att underskottet uppstod.

## BALANSRÄKNING

Visar kommunens ekonomiska ställning på bokslutsdagen samt hur kapitalet har använts (tillgångar) och hur det anskaffats (skulder och eget kapital).

## BLANDMODELLEN

De redovisningsregler som idag gäller för kommuner och landsting. Enligt reglerna ska pensionsåtaganden som ingåtts före 1998 inte redovisas i balansräkningen, medan pensionsåtaganden som ingåtts senare måste redovisas.

## DRIFTBUDGET

Den del av kommunens budget som innehåller anslag för den löpande driften av olika verksamheter (alltså inga investeringar).

## FINANSIERINGSANALYS

Visar hur kommunen har finansierat sin verksamhet. Skillnaden mellan tillförda och använda medel beskriver hur kommunens rörelsekapital har förändrats.

## FINANSNETTO

Ränteintäkter minus räntekostnader.

## GOD EKONOMISK HUSHÅLLNING

För verksamheten ska anges mål och riktlinjer som är av betydelse för en god ekonomisk hushållning. För ekonomin ska anges de finansiella mål som är av betydelse för en god ekonomisk hushållning (KL 8 kap 4-5§§).

## INTERNRÄNTA

Kalkylmässig ränta för det kapital (bundet i anläggnings- och omsättningstillgångar) som utnyttjas inom en viss verksamhet.

## INTÄKT

Periodiserad inkomst, förekommer endast i driftbudgeten.

## INVESTERING

Den händelse då kommunen anskaffar anläggningar, inventarier etc som har en varaktighet under flera år. Investeringar i kommunen har definierats som objekt överstigande 50 000 kronor och med en varaktighet på minst 3 år.

## INVESTERINGSBUDGET

Den del av kommunens budget som innehåller anslag för investeringar i anläggningar, inventarier etc med en varaktighet under flera år.

## KAPITALKOSTNADER

Benämning för internränta och avskrivning.

## KORTFRISTIGA SKULDER

Lån och skulder som ska återbetalas inom ett år.

## KOSTNAD

Periodiserad utgift, förekommer endast i driftbudgeten.

## LÅNGFRISTIGA SKULDER

Skulder överstigande 1 år.

## NETTODRIFTKOSTNADER

Driftkostnader efter avdrag för driftbidrag, avgifter och ersättningar. Finansieras med skattemedel.

## OMSÄTTNINGSTILLGÅNGAR

Lös egendom som inte är anläggningstillgång.

## PERIODISERING

Fördelning av kostnader och intäkter på de redovisningsperioder till vilka de hör.

## REALISATIONSVINST

Skillnaden mellan försäljningspris och anskaffningsvärde för en tillgång, till exempel mark eller byggnader.

## RESULTATRÄKNING

Sammanfattar årets kostnader och intäkter och visar årets resultat samt redovisar hur det egna kapitalet förändrats.

## SOLIDITET

Andelen eget kapital av de totala tillgångarna, det vill säga graden av egna finansierade tillgångar.



## Saker vi är stolta över...

- Goda resultat i medborgarundersökningar
- Den attraktivaste kommunen på Södertörn
- Starkt föreningsstöd, aktiva föreningar
- Entreprenörsanda och ung företagsamhet
- Hög sysselsättningsgrad
- Hög trafiksäkerhet (topp 10 i landet)
- Låga koldioxidutsläpp
- Högt valdeltagande
- God medborgarinformation via Servicecenter och webb
- Positivt ekonomiskt resultat 16 år i rad



tyresö kommun



Postadress 135 81 Tyresö  
Besöksadress Marknadsgänd 2  
Telefon 08-5782 91 00

Fax 08-798 95 94  
E-post [kommun@tyreso.se](mailto:kommun@tyreso.se)  
[www.tyreso.se](http://www.tyreso.se)