

Valnämnden

Sammanträdesdatum
2013-05-29

Plats och tid

Kommunhuset i Tyresö, sammanträdesrummet Lindalen
Onsdag den 29 maj, kl. 16:30 – 17:45

Beslutande

Arne Wilhelmsson (M)
Barbro Nordlöf (S)
Carl-Johan Karlson (S)
Nomi Lind (FP)
Johan Rydén (MP)
Gerd Dufberg (M), ersättare för Janis Salts (KD)
Mats Fält (M), ersättare för Carl-Thure Lindell (M)

Ersättare

Agneta Hansson (FP)
Göran Magnusson (C)

Tjänstemän

Utses att justera

Barbro Nordlöf

Justeringens plats och tid

Kommunhuset, plan 1
Fredagen den 31 maj klockan 11:00

Underskrifter

Sekreterare



Marit Andersson

Paragrafer 1 - 3

Ordförande



Arne Wilhelmsson

Justerande



Barbro Nordlöf

ANSLAG/BEVIS

Protokollet är justerat. Justeringen har tillkännagivits genom anslag

Organ

Valnämnden

Sammanträdesdatum

2013-05-29

Datum för anslags uppsättande

2013-06-03

Datum för anslags nedtagande

2013-06-24

Förvaringsplats för protokollet

Kommunkansliet, plan 6

Underskrift



Marit Andersson

Utdragsbestyrkande



§ 1 Dnr 2013/KS 0185 004

Valkretsar och valdistrikt

Ärendebeskrivning

Val till Europaparlamentet ska hållas den 25 maj 2014 och val till kommun, landsting och Riksdag hålls den 21 september 2014. På grund av ett flertal nybyggnadsprojekt kommer antalet invånare att öka i kommunen de närmaste åren. Kansliavdelningen har därför sett över valkretsar och valdistrikt. Enligt vallagen 4 kap 13 § ska indelning i valkretsar beslutas av kommunfullmäktige senast den 31 oktober året före det valår då den nya indelningen ska gälla för första gången. Enligt 4 kap 17 § ska länsstyrelsen på uppdrag av kommunfullmäktige besluta om indelning i valdistrikt senast den 1 december året före det år då beslutet ska tillämpas för första gången.

I Med den föreslagna distriktsindelningen fördelas de 51 fullmäktigemandaten så att valkrets 1 får 26 mandat och valkrets 2 får 25 mandat. Med tidigare indelning var förhållandet 27 respektive 24 mandat.

Valnämndens beslut

- Att föreslå för kommunstyrelsen att besluta som följer:

1. Att distrikt 10, Strand delas i två distrikt, Strand nummer 10 och Strand centrum nr 11. (Konsekvensen blir att distrikt 11 Gimmersta blir 12 och distrikt 12 Brevikshalvön blir 13.)
2. Att distrikt 4 Nyboda avlastas genom att bostadsområdet Ekbacken på Pluggvägen (ca 500 röstberättigade) tillförs distrikt 28.
3. Att distrikt 27 Lindalen avlastas så att väljare i det kommande bostadsområdet vid Pluto tillförs distrikt 30 Farnarstigen
4. Att gränsen för distrikt 12 flyttas till att gå genom Kalvfjärden
5. Att Uddby gård och Alby gårdar tillförs distrikt 12 i stället för 9 för att de ska få närmare till vallokalen.

§ 2

Dnr 2013/KS 0185 004

Förordnande av kommunala bud**Ärendebeskrivning**

Under folkomröstningen 2012 visade det sig att vissa medborgare hade behövt någon som kan budrösta i deras ställe. Många kommuner, till exempel Stockholms stad, utser kommunala bud som assisterar personer som inte kan ta sig till vallokalen. Vem som helst får inte vara bud, utan det regleras i vallagen. Detta innebär att det finns personer som inte kan budrösta. Kommunala bud är en service till låg kostnad för kommunen, eftersom någon eller några tjänstemän kan utses till bud och servicen kan begränsas till vardagar under normal arbetstid.

Valnämndens beslut

- Att föreslå kommunstyrelsen att valnämnden får i uppdrag att förordna kommunala bud.

Justerandes sign



Utdragsbestyrkande

§ 3

Dnr 2013/KS 0185 004

Beslut om att tillämpa flexibla dagar för institutionsröstning

Vid tidigare val har valnämnden beslutat vilket datum som institutionsröstningen ska hållas. Från och med 2014 kommer Stockholms stad att införa en annan modell, nämligen att institutionerna får bestämma själva i vilken omfattning och när de ska ha institutionsröstning och att detta görs som en del av förtidsröstningen. Fördelen är att verksamheten kan välja en lämplig dag som passar bäst ut bemanningssynpunkt, eftersom man får förutsätta att personalen behöver hjälpa flera vårdtagare att ta sig till röstningen.

Valnämndens beslut

- Att föreslå kommunstyrelsen att valnämnden får i uppdrag att planera för institutionsröstningen enligt kansliavdelningens förslag.

Justerandes sign



Utdragsbestyrkande

Tyresö kommun
Projekt Medborgarfokus
Marit Andersson
Sekreterare i valnämnden

TJÄNSTESKRIVELSE

2013-05-22
1 (5)

Diarienummer
2013/KS 0185 004

Valnämnden, kommunstyrelsen,
kommunfullmäktige

Förslag på förändrad valkrets- och distriktsindelning för valen 2014

Förslag till beslut

Valnämndens föreslår att

1. Kommunstyrelsen lämnar förslag till kommunfullmäktige att valkretsar och valdistrikt indelas enligt förslag.
2. Kommunstyrelsen fattar beslut om att vid val tillhandahålla någon eller några kommunanställda som kommunala bud, som utses av valnämnden.
3. Kommunstyrelsen fattar beslut om att tillämpa en flexibel dag för förtidsröstning på institutionerna som dessa själv väljer. Röstningen ska minst omfatta två timmar per institution.



Bo Renman
Kommundirektör



Eva Nilsson
Kommunjurist

Bilaga: Antal röstberättigade per distrikt



Sammanfattning

Valkretsar och distrikt

Val till Europaparlamentet ska hållas den 25 maj 2014 och val till kommun, landsting och Riksdag hålls den 21 september 2014. På grund av ett flertal nybyggnadsprojekt kommer antalet invånare att öka i kommunen de närmaste åren. Kansliavdelningen har därför sett över valkretsar och valdistrikt. Enligt vallagen 4 kap 13 § ska indelning i valkretsar beslutas av kommunfullmäktige senast den 31 oktober året före det valår då den nya indelningen ska gälla för första gången. Enligt 4 kap 17 § ska länsstyrelsen på uppdrag av kommunfullmäktige besluta om indelning i valdistrikt senast den 1 december året före det år då beslutet ska tillämpas för första gången.

Kommunala bud

Under folkomröstningen 2012 visade det sig att vissa medborgare hade behövt någon som kan budrösta i deras ställe. Många kommuner, till exempel Stockholms stad, utser kommunala bud som assisterar personer som inte kan ta sig till vallokalen. Vem som helst får inte vara bud, utan det regleras i vallagen. Detta innebär att det finns personer som inte kan budrösta. Kommunala bud är en service till låg kostnad, eftersom någon eller några tjänstemän i kommunen kan utses till kommunala bud och servicen kan begränsas till vardagar under normal arbetstid.

Valnämndens förslag till kommunstyrelsen är därför att valnämnden får i uppdrag att förordna kommunala bud.

Förtidsröstning på institutioner

Vid tidigare val har valnämnden beslutat vilket datum som institutionsröstningen ska hållas. Från och med 2014 kommer Stockholms stad att införa en annan modell, nämligen att institutionerna får bestämma själva i vilken omfattning och när de ska ha institutionsröstning och att detta görs som en del av förtidsröstningen. Fördelen är främst för personalen på institutionerna som kan

MW

välja en lämplig dag som passar bäst ut bemanningssynpunkt, eftersom man får förutsätta att personalen behöver hjälpa flera vårdtagare att ta sig till röstningen.

Kansliavdelningen föreslår motsvarande förfarande i Tyresö, att institutionerna får välja en lämplig dag och tidpunkt, med en begränsning på minst två timmar per institution.

Beskrivning av ärendet

Valkretsar

Enligt vallagen 4 kap 12 § ska kommuner som har fler än 24 000 röstberättigade delas in i två eller flera valkretsar. Tyresö kommun har för närvarande 32 658 röstberättigade och är indelad i två valkretsar, östra (valkrets 1) och västra (valkrets 2) Tyresö. Vallagen föreskriver vidare i samma lagrum att en valkrets ska ha en sammanhängande gränslinje och antalet fullmäktige för hela kommunen ska fördelas så jämnt som möjligt mellan kretsarna.

Idag har valkrets 1 tre distrikt, Strand, Nyboda och Björkbacken som kommer att växa mest. Valkrets 2 har Lindalen, som också är ett växande distrikt. Förslag till ny kretsgräns har utarbetats så att växande distrikt inom en och samma krets lätt kan delas, när befolkningen ökar i takt med nybyggnation.

Inför valåret 2018 kommer en justering av kretsarna att krävas, men för 2014 kan kretsindelningen vara oförändrad. Med nuvarande indelning har valkrets 1 25,9 (26) mandat och valkrets 2 25,1 (25) mandat.

Valdistrikt

Tyresö kommun har idag 23 valdistrikt, 12 (1-12) i valkrets 1 och 11 (21-31) i valkrets 2. Vallagen föreskriver i 4 kap 17 § att ett valdistrikt ska omfatta mellan 1 000 och 2 000 röstberättigade. På grund av det omfattande arbetet med för-tidsröster efter vallokalens stängning siktar kommunen på att ha maximalt 1 500 röstberättigade per distrikt.

År 2014 kommer främst två distrikt att vara för stora. Distrikt 10 Strand kommer att ha 1 928 röstberättigade och i distrikt 28 Nyboda blir motsvarande siffra 1 841. År 2018 slår även distrikt 27 Lindalen i taket och kommer då att ha över

M *B*

2 000 röstberättigade. Observera att även om siffrorna anges med exakthet, är det en prognos på antalet röstberättigade.

Valnämnden föreslår att kommunstyrelsen lämnar förslag till kommunfullmäktige om följande förändringar avseende distriktsindelningen:

- Distrikt 10, Strand delas av till två distrikt, Strand Centrum och Strand. Området har hög befolkningsökning fram till år 2022.
- Distrikt 4, Nyboda avlastas genom att bostadsområdet Ekbacken på Pluggvägen (ca 500 röstberättigade) i stället tillförs distrikt 28, som idag har ca 1 000 röstberättigade.
- Distrikt 27 Lindalen avlastas då väljare i de kommande bostäderna vid Pluto istället tillförs distrikt 30. Distrikt 30 har idag cirka 1 200 röstberättigade.

Kommunala bud

Den som på grund av hög ålder, sjukdom eller funktionshinder inte har möjlighet att ta sig till en röstningslokal eller vallokal kan budrösta. Detsamma gäller den som röstar med lantbrevbärare eller på häkte/kriminalvårdsanstalt.

Bud kan endast vara någon i nedanstående kategorier.

- make, sambo eller partner samt makens, sambons eller partners barn, barnbarn, föräldrar eller syskon,
- de som yrkesmässigt eller på liknande sätt ger vård eller som annars brukar hjälpa till i personliga angelägenheter,
- de som särskilt har förordnats av kommunen att vara bud,
- av Posten AB anställda lantbrevbärare,
- anställda vid ett häkte eller en kriminalvårdsanstalt.

Det kan finnas väljare i Tyresö kommun som inte har någon person enligt ovan angivna kategorier som kan budrösta för dem, trots att de uppfyller kriterierna för hög ålder, sjukdom eller funktionsnedsättning. Även om kretsen av dessa personer säkerligen är relativt liten, är det viktigt att alla medborgare ges möjlighet att utöva sin rösträtt.

Valnämnden föreslår därmed till kommunstyrelsen att valnämnden får i uppdrag att förordna en eller två kommunala bud.

Förtidsröstning på institutioner

Vid tidigare val samt vid folkomröstningen 2012 har datum för institutionsröstning beslutats av valnämnden. I Stockholms stad kommer man att börja tillämpa större valfrihet för institutionerna, att institutionsröstningen ses som en del i förtidsröstningen. Tyresö kommun har alltid tillämpat en fast dag för institutionsröstning – en söndag.

Fördelen med en flexibel dag är främst för personalen på institutionerna som kan välja en lämplig dag som passar bäst ut bemanningssynpunkt, eftersom man får förutsätta att personalen behöver hjälpa flera vårdtagare att ta sig till röstningen

Kansliavdelningen föreslår därmed att institutionerna även i Tyresö får välja en lämplig dag och tidpunkt, med en begränsning på minst två timmar per institution.

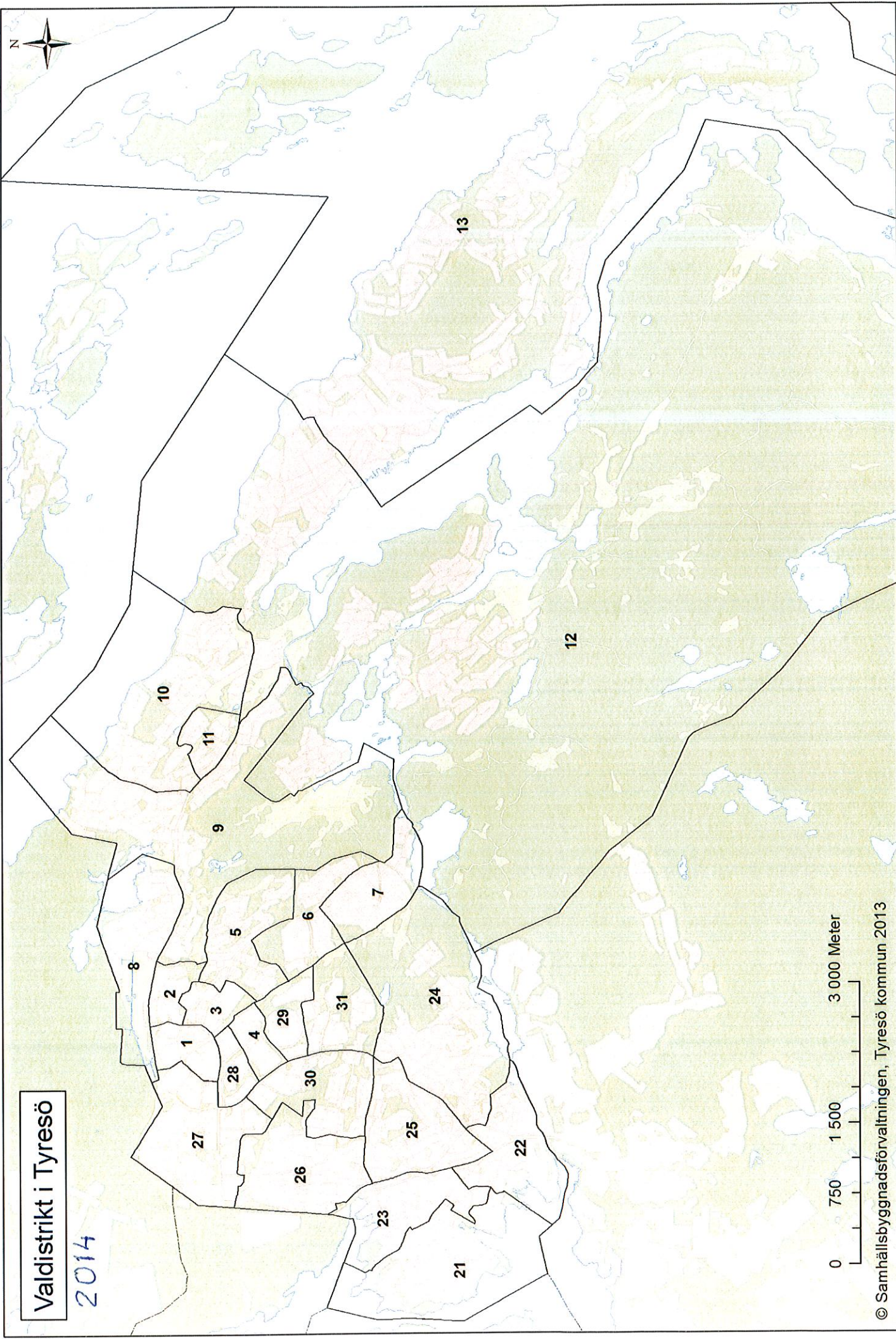
M R

Tyresö val 2014	Röst	2014	2018	2022					2014	2018	2022		2014	2018	2022	2014	2018	2022	
Distrikt	berättigade																		
1 Björkbacken	1250	826	826	1444					709	2299	3573	25,9	17272	2299	3573	17272	2299	3573	26,4
2 Siken	1556	102	175	175					57	305	394	25,1	16152	305	394	16152	305	394	24,6
3 Myggelalen	1358	115	175	175					766	2604	3967	51,0	33424	2604	3967	33424	2604	3967	51,0
4 Nyboda	1362		325	323															
5 Fardala	1250																		
6 Krusboda N	1234																		
7 Krusboda S	1534																		
8 Öringe	1386																		
9 Rotvik	1473																		
10 Tyresö Strand	622	345	544	744															
11 Tyresö Strand Centrum	858	103	98	537															
12 Gimmersta - Nytorp - Raksta	1425	44	156	175															
13 Brevikshövön	1255																		
21 Fornudden	1441																		
22 Sofieberg	1255																		
23 Trollbacken V	1369																		
24 Skällåtra	1736																		
25 Trollbacken Ö	1220																		
26 Hanviken	1630																		
27 Lindalen	1495	57	108	109															
28 Bollmoraberg	1572																		
29 Granängsringen	1648																		
30 Färmarstigen V	1210		197	285															
31 Färmarstigen Ö	1519																		
	32658	766	2604	3967															
1 Björkbacken		1250	2076	2694															

2022
20136
16489
36625

Upprättad maj 2013

AW A



Valdistrikt i Tyresö

2014

0 750 1 500 3 000 Meter

© Samhällsbyggnadsförvaltningen, Tyresö kommun 2013

AW
Ben

