

Cykelplan för Tyresö kommun



tyresö kommun



Innehållsförteckning

Bakgrund och mål	4
Dagens cykelvägnät	5
Det regionala cykelvägnätet.....	5
Huvudstråken i det lokala cykelvägnätet	5
Standard och detaljutformning av cykelvägnätet	5
Cykelparkering.....	5
Cykelvägvisning.....	5
Drift och underhåll	5
Olycksstatistik.....	5
Åtgärder i cykelvägnätet	8
Generella principer för utformning av cykelvägnätet.....	8

Bakgrund och mål

Cykeln är ett viktigt transportmedel med stora fördelar för både individ och samhälle. Tyresö har goda förutsättningar för att öka andelen cykelresor i kommunen.

Bakgrund

Inom kommunen har cykeln en relativ fördel gentemot bilen på grund av att det saknas tvärförbindelser för bil mellan flera kommundelar medan det är möjligt att cykla. Avstånden i kommunen är korta: varannan Tyresöbo bor inom 2 kilometer (fågelvägen) från Tyresö Centrum, och 9 av 10 har ett avstånd på 4 kilometer till de centrala delarna av Tyresö. Det är så långt som genomsnittscyklisten hinner cykla på 15 minuter. Som jämförelse kan nämnas att hälften av alla bilresor som genomförs i Sverige idag är kortare än 5 kilometer och i tätort är 70-80 % av bilresorna kortare än 4 kilometer.

I Tyresö finns cirka 10 000 arbetsplatser. 5 000 personer pendlar varje dag in till Tyresö för att arbeta medan 15 000 Tyresöbor pendlar ut till ett arbete i en annan kommun, främst Stockholm (>10 000 personer). Cykelvägnätet behöver erbjuda

arbetspendlare goda möjligheter att välja cykel för hela eller delar av resan till och från arbetet. Detta ska göras genom att möjligheterna att cykla till grannkommunerna och ansluta till de regionala stråken förbättras. Vidare ska möjligheten att cykla till, och parkera cykeln vid busshållplatser för den regionala kollektivtrafiken förbättras.

Mål

Tyresö har ambitionen att vara en cykelvänlig kommun med goda förutsättningar för alla cyklister. Andelen cykelresor ska öka. Cykelvägarna ska ha god framkomlighet och vara attraktiva, trafiksäkra och trygga.

Huvudstråken i cykelnätet i Tyresö ska ansluta till de regionala cykelstråken för arbetspendling mellan regionala målpunkter. Detta uttrycks i vision 2030. "Gång- och cykelvägnätet är väl utbyggt och sammanlänkat med våra grannkommuner vilket lett till ett kraftigt ökat cyklande". Målet är att Tyresös gång- och cykelvägnät redan 2015 ska vara anslutet till grannkommunerna.

Tyresö har ambitionen att vara en attraktiv besöksort. Visionen är att antalet turister ska öka. Som ett led i detta har ett särskilt rekreativcykelnät identifierats i syfte att ge boende och besökare möjlighet att med

cykelns hjälp ta del av kommunens rika tillgång till naturupplevelser och kulturlandskap.

Cykelplanen är ett planeringsunderlag för cykeltrafiken i Tyresö med fokus på cykelnätets huvudstråk. Det övergripande syftet är att skapa förutsättningar för en ökad andel cykelresor och säkrare cykeltrafik i Tyresö. Detta ger förbättrade möjligheter för kommuninvånarna att välja cykeln som transportmedel i vardagen, och för besökare att uppleva kommunen med cykel.

Cykelplanen ska vara ett planeringsverktyg för planerare och beslutsfattare genom att redovisa de viktigaste åtgärderna för att nå målen. Den ska också finnas med som ett planeringsunderlag i arbetet med detaljplaner.

Cykelplanen ska också ge underlag för ekonomiska avvägningar vid upprättande av kommunens budget för infrastrukturinvesteringar. För vissa av objekten i cykelplanen finns finansiering inom ramen för andra redan beslutade projektet. För flertalet åtgärder krävs dock egen finansiering om åtgärdsförslagen ska kunna förverkligas.

Dagens cykelvägnät

Det regionala cykelvägnätet

Det regionala cykelvägnätet i Tyresö kommun löper längs Bollmoravägen respektive Gudöbroleden och länkas samman längs Skrubba Malmväg i Stockholm. Cykeltrafiken utmed Bollmoravägen är separerad från biltrafiken, men då korsningarna med bilvägnätet inte är hastighetssäkrade, beläggningen är ojämn och cyklister delar ytan med fotgängare uppfyller stråket inte önskvärd standard för ett regionalt cykelstråk. Från Gudöbroleden vidare mot Flaten saknas cykelförbindelse (denna förbindelse ligger utanför Tyresö kommun, men påverkar i hög grad möjligheten till arbetspendling till och från kommunen). Vidare går den enda cykelförbindelsen till Haninge via Gudöbroleden.

Huvudstråken i det lokala cykelvägnätet

Huvudstråken i cykelvägnätet är i regel väl utbyggda, men standarden på cykelvägnätet varierar inom kommunen. Det finns längre cykelvägar som till exempel Wättinge Gårdsväg, Örtstigen, Alby Gårdsväg och Tyresö Gårdsväg där gående och cyklister är helt separerade från biltrafik. I Trollbäcken och Östra Tyresö, Brevik och Raksta är

cyklister dock hänvisade till att färdas i blandtrafik.

Vidare saknas en gen förbindelse mellan Trollbäcken C och Tyresö C. På en del sträckor finns avbrott i befintligt cykelvägnät. Det är också svårt och otydligt hur man bäst ska cykla genom/förbi Tyresö C.

Utformningen av cykelvägnätet

Cykelvägnätet i kommunen byggdes ut under 70- och 80-talet då det också beslutades om förbud mot moped på gång- och cykelvägnätet. Med hänvisning till mopedförbudet motiverades smalare gång- och cykelbanor.

Cykeltrafiken är inte separerad från gående utan gående och cyklister samsas om samma yta. Mopeder är inte tillåtna på gång- och cykelvägnätet.

En stor del av Tyresö består av naturreservat och grönområden. Beläggningen på cykelvägnätet i dessa områden består ofta av grus vilket eroderar lätt och ger ett ojämnt underlag.

Cykelparkering

I dagsläget finns åtta cykelparkeringar under tak. Ambitionen är att låsbara cykelparkeringar under tak ska finnas vid samtliga viktiga målpunkter och viktiga buss-hållplatser i den regionala kollektivtrafiken.

Cykelvägvisning

Cykelvägvisning finns för enstaka stråk. Ambitionen är att samtliga stråk i huvudnätet ska vägvisas för bättre framkomlighet. Vidare ska cykelvägvisning användas för att leda om cykeltrafiken vid vägarbeten till alternativa cykelvägar.

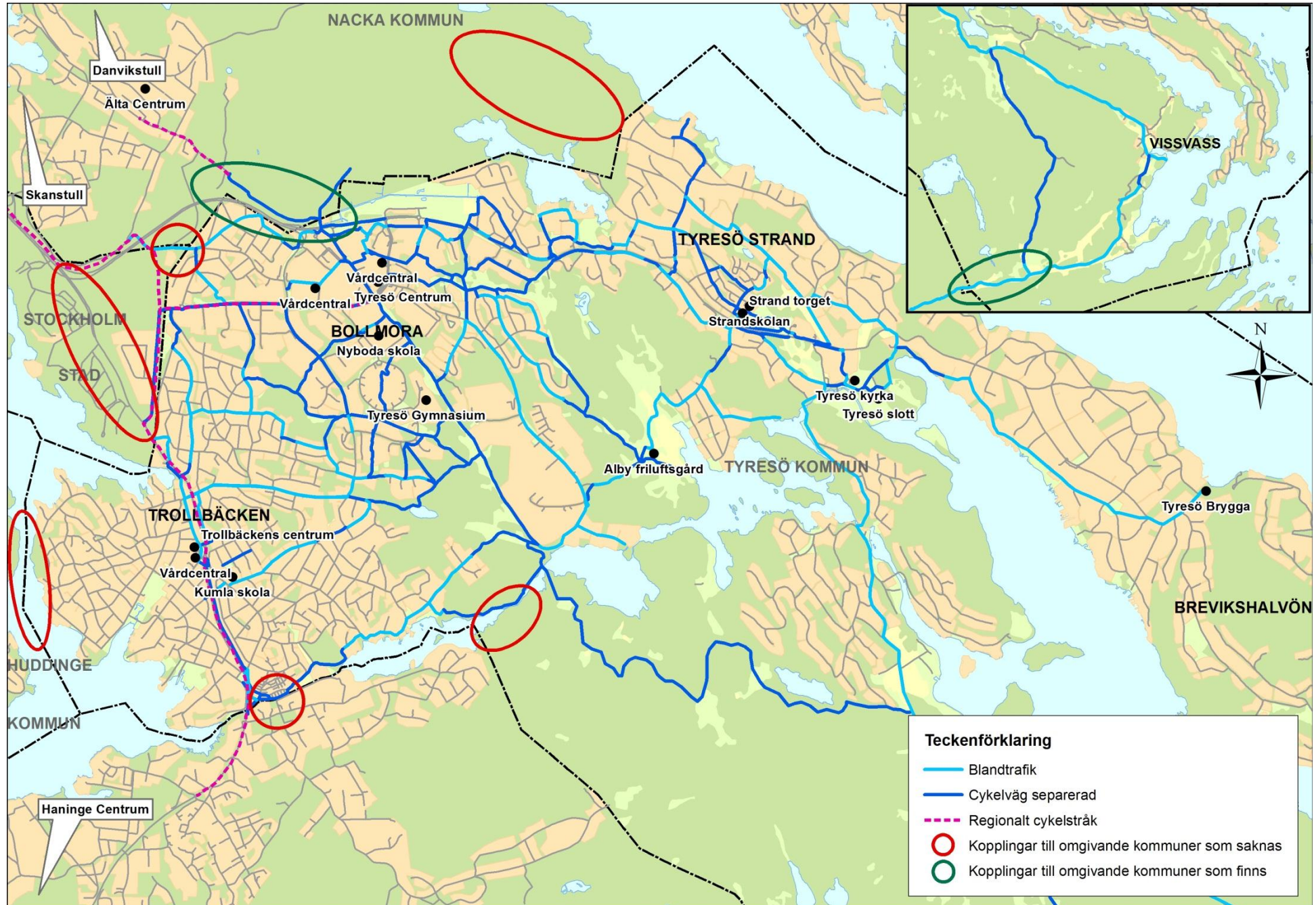
Drift och underhåll

Gång- och cykelvägnätet är prioriterat vid drift och underhållsåtgärder. Bitvis finns dock sprickor och spår i beläggningen vilket ger ett ojämnt underlag. Cykelparkeringar plogas ej, men ambitionen är att huvudstråk i gång- och cykelvägnätet ska hålla hög standard och tillåta cykling hela året.

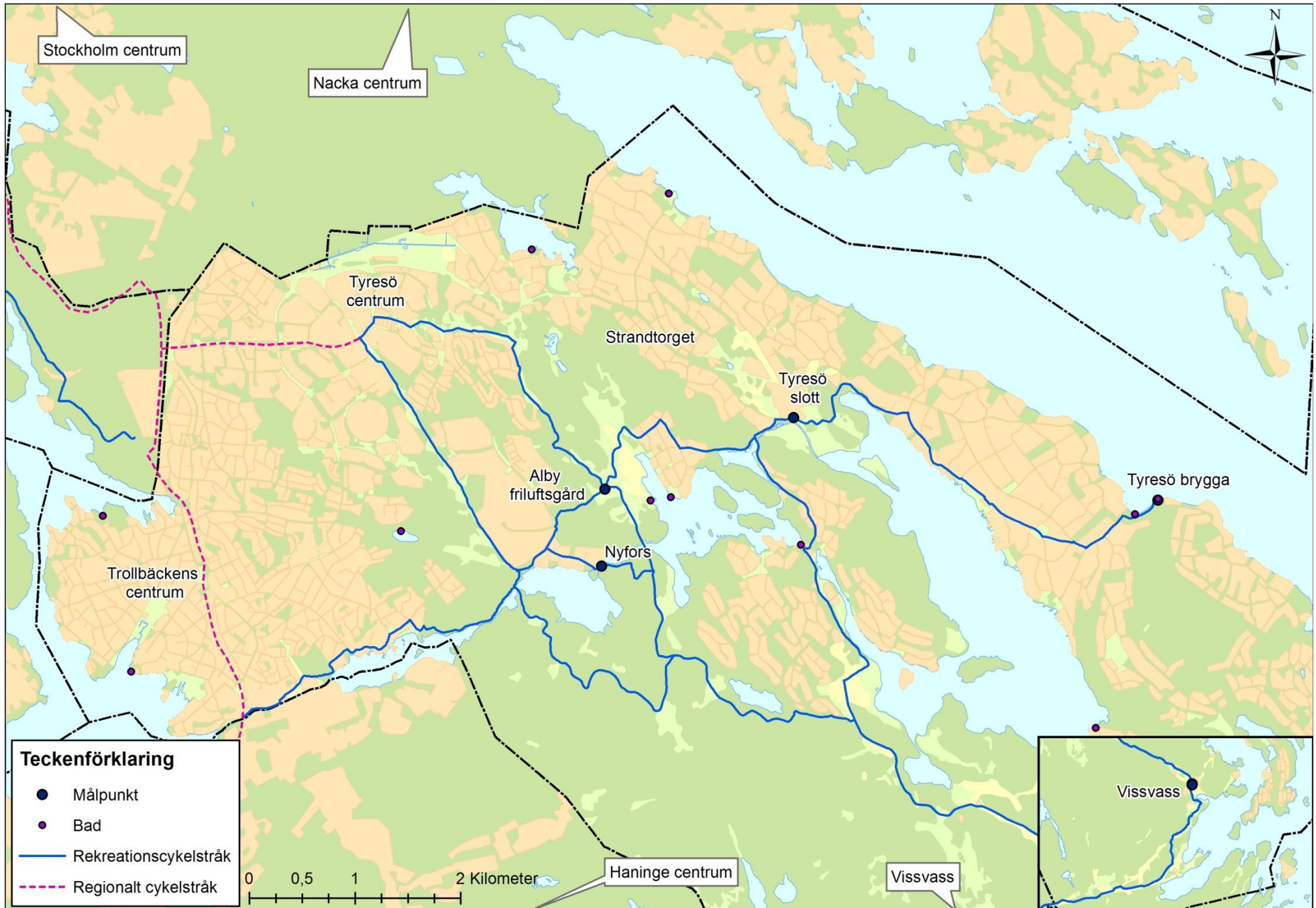
Olycksstatistik

I den officiella olycksstatistiken återfinns relativt få olyckor i Tyresö där cyklister fått allvarigare personskador. Mörkertalen är dock stora för olyckor med oskyddade trafikanter. För de olyckor som finns rapporterade framträder ingen plats som mer olycksdrabbad.

Karta 1: Cykelnätet i Tyresö kommun, några viktiga målpunkter och kopplingar till angränsande kommuner



Karta 2: Utpekade rekreations- och turismcykelnätet i Tyresö kommun med viktiga målpunkter



Åtgärder i cykelvägnätet

Generella principer för utformning

Cykelvägnätet i Tyresö ska ha god framkomlighet och vara attraktivt, trafiksäkert och tryggt. Utformningen bör följa de riktlinjer som anges i ”GCM-handbok: Utformning, drift och underhåll med gångtrafik och cykeltrafik i fokus” Från Sveriges kommuner och Landsting

Framkomlighet

Korsningar för cykeltrafiken ska ligga så att cykeltrafikens framkomlighet främjas. Cykeltrafiken ska ges prioritet så att den inte stoppas upp i trafikerade korsningar. För att ytterligare förbättra framkomligheten ska vägvisningen för cykeltrafiken förbättras. I mer högtrafikerade stråk ska separering mellan gående och cyklister eftersträvas.

Beläggningen på cykelbanorna ska förbättras så att hela cykelnätet håller en enhetlig standard. I den mån det är möjligt ska sikt-förhållandena för cykeltrafiken förbättras. Detta kan handla om underhåll av vegetation, eller att rätta ut cykelvägar.

Cykelnätet ska utformas så att naturliga barriärer i form av kraftiga stigningar undviks. Vidare ska cykelnätet utformas så

gent som möjligt. Saknade länkar i cykelnätet ska byggas. I cykelplanen finns endast längre stråk/vägar namnsatta som objekt men planen ska också ge inriktningen för hur vi ska förbättra i enskilda punkter.

Trafiksäkerhet

Säkerheten för cyklister ska förbättras. Separering mellan cykeltrafiken och biltrafiken ska eftersträvas. På vägar med högsta tillåtna hastighet 30 km/timme och där biltrafiken glesare är det dock acceptabelt att cykling sker i blandtrafik.

Drift- och underhåll av cykelnätet ska vara sådant att trafiksäkerheten främjas under alla årstider. De flesta av framkomlighets-åtgärderna leder också till förbättring av trafiksäkerheten för cykeltrafiken.

Cykelnätet ska utformas så att det upplevs som tryggt och användbart för alla cyklister. Detta innebär att alla ska kunna använda cykelnätet i Tyresö på sina egna villkor.

Omvandlingsområden

Tyresö kommun har stora fritidshusområden varav flertalet detaljplaneras för permanent-boende. I denna omvandling ska vägarna utformas även för cykeltrafik.

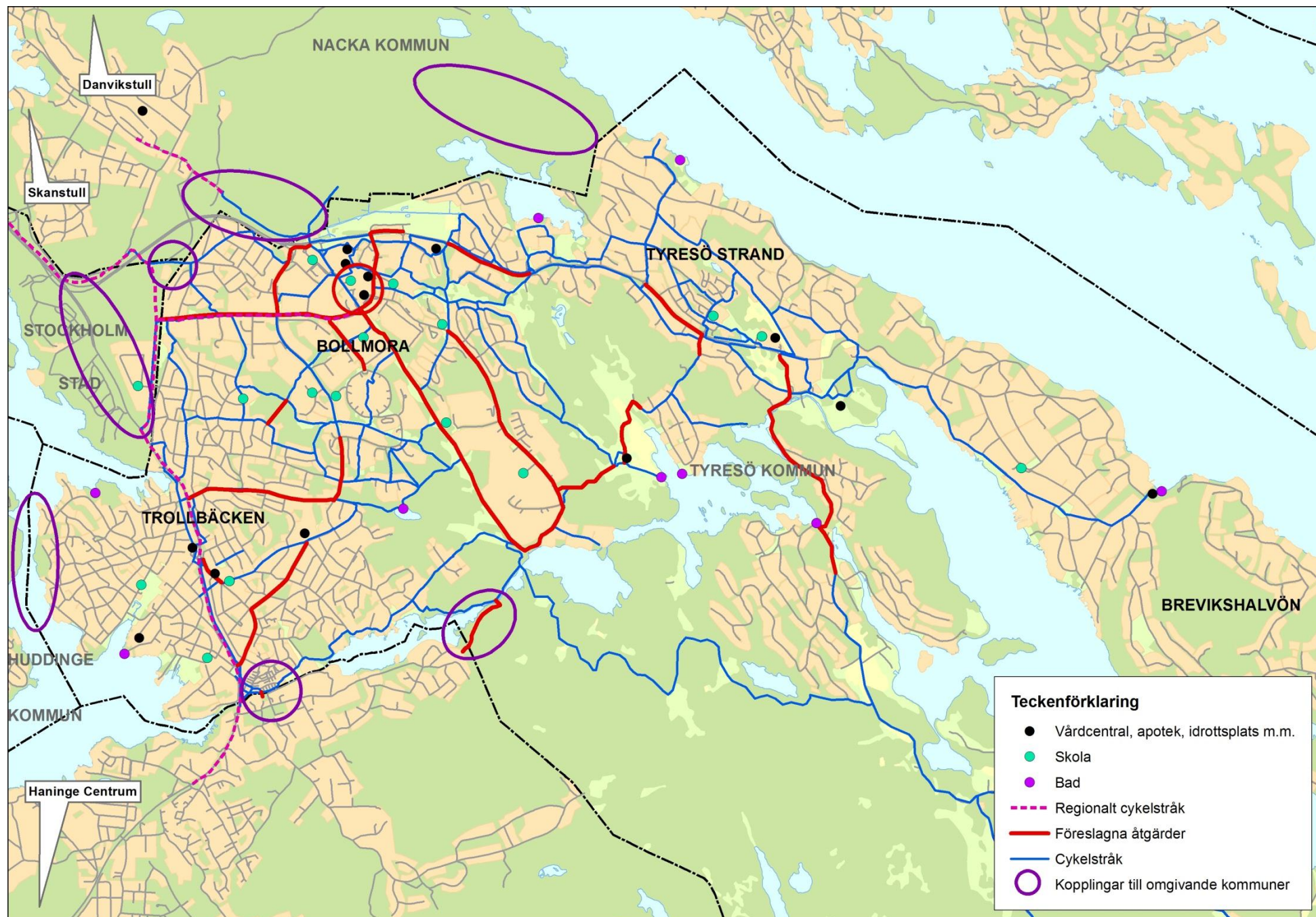
Prioritering av åtgärder

De föreslagna åtgärderna syftar till att knyta ihop cykelvägnätet för att göra det attraktivt, framkomligt, tryggt och säkert. För att förverkliga detta prioriteras åtgärder som syftar till att bygga ut cykelnätet utmed huvudvägarna i kommunen där hastighetsgränsen för biltrafiken är högre och trafiken tätare än på andra vägar i kommunen. Huvudvägar är till exempel Tyresövägen, Myggdalsvägen, Njupkärrsvägen och Bollmoravägen. Prioriterat är också att ansluta cykelvägnätet till grannkommunerna.

Övriga principer som vägs in vid prioritering av åtgärder är:

- Där åtgärder syftar till att förbättra för cykeltrafiken i ett arbetspendlingsstråk
- Där åtgärder syftar till att bygga saknade länkar i cykelnätet
- Där antalet befintliga eller förväntade antalet cyklister är högt
- Trafikfarliga korsningspunkter
- Där åtgärder leder till ökad framkomlighet och bekvämlighet för cyklister
- ”Lågt hängande frukt”, dvs. åtgärder som har en låg kostnad och kan göras som ”passa på-åtgärder” i samband med andra arbeten.

Karta 3: Cykelnätet i Tyresö kommun med föreslagna åtgärder



Karta 4: Föreslagna åtgärder i cykelnätet i Tyresö kommun

Stråk/kommundel	Objekt	Typ av åtgärd
Tyresövägen	Bollmoravägen - Bäverbäcken	Ny gång- och cykelväg
	Sidvällsvägen - Ridskolevägen	Ny gång- och cykelväg
	Strandallén - Prästgårdsvägen	Ny gång- och cykelväg
	Korsningen Videvägen - Prästgårdsvägen	Säker passage utan kantsten
Anslutningar Haninge	Bro Gudöå	Bro + anslutningar
	Gammelström - Fiolvägen	Grusad gång- och cykelväg
Vendelsövägen	Vendelsövägen Gudöbroleden - Kärrvägen	Befintlig gångbana breddas till gång- och cykelbana
	Vendelsövägen Alléplan - Skolvägen	Befintlig gångbana breddas till gång- och cykelbana
Njupkärrsvägen	Sträckan Farmarstigen och Skogsängsvägen	Befintlig gångbana breddas (kräver marklösen)
	Sträckan mellan Bollmora Gårdsväg –Bollmorav.	Ny gång- och cykelväg på västra sidan
Bro Huddinge	Bro Dreviken	Gång- och cykelbro (ev även buss)
Bollmorav. Regionalt cykelstråk	Bollmoravägen (Skrubba Malmväg – Tyresö C)	Korsningsåtgärder, breddning, separering gående
Bollmoravägen	Bollmoravägen (Tyresö C-Tyresövägen)	Befintlig gångbana breddas till gång- och cykelbana
Bollmora Gårdsväg	Bollmora Gårdsväg	Ny gång- och cykelbana byggs enl detaljplan för "Järnet"
Myggdalsvägen	Myddalsvägen (Bondevägen-Krusbodavägen)	Befintlig gångbana breddas till gång- och cykelbana
Myggdalsvägen	Myddalsvägen (Krusbodavägen – Nyfors)	Befintlig gångbana breddas till gång- och cykelbana
Östra Tyresö	Brakmarsvägen (Kyrkvägen-Tyresövägen)	Befintlig gångbana breddas
	Brakmarsvägen (Kyrkvägen-Storängen)	Ny gång- och cykelväg
Wättinge Gårdsväg	Wättinge Gårdsväg Stadsparken - Skördevägen	Breddning, beläggning, mer belysning, separera gående och cyklist
Förbindelse Trollb. – Bollmora	Örtstigen - Stjärnvägen	Ny förbindelse (idag stig)
Skogsängsvägen	Hela Skogsängsvägen	Befintlig gångbana breddas (kräver marklösen)
Granängsvägen	Granängsvägen	Bredda gångbana till cykelbana
Gimmersta - Alby	Prästgårdsvägen – Uddby, Alby	Utredas i Albyutredningen
Prästgårdsvägen	Prästgårdsvägen (Tyresövägen-Apelvägen)	Ny gång- och cykelväg
Kärrvägen	Hela Kärrvägen	Ny gång- och cykelväg (kräver marklösen)
Tyresö C	Genomgående stråk genom Tyresö C	Utreds i omvandlingen av centrum
Björkbacksvägen		Cykelbana alt. cykelfält
Alby skogsväg		Cykelbana alt. cykelfält
Nyforsvägen	Mellan hållplats Nyfors och Prästängen	Ny gång- och cykelväg enligt detaljplan för Nyfors

Karta 4: Föreslagna åtgärder i rekreationscykelnätet



Tabell 2: Åtgärder på rekreations- och turismcykelstråk, se karta 4

Stråk/kommundel	Objekt	Typ av åtgärd
Tyresö Brygga - Tyresö slott	Tegelbruksvägen	Cykelbana mellan Trintorp, Tegelbruksvägen fram till Lövsångarvägen.
Tyresö slott - Vissvass	Brakmarsvägen	
	Uddby strandväg förlängning Brakmarsvägen	
	Båtklubben - Ängudden	
Tyresta	Rundmarsvägen	(Översvämmas idag) Ta bort vassa stenar mm
	Nyfors (backe Sörmlandsleden)	Åtgärder för minska erosion
	Bro Alby - Rundmar	Bro + anslutningar
Alby Gårdsväg	Fårdala ängar (nedanför Slättervägen – Tranbärsvägen)	Grusad cykelväg (idag lerig stig)
Måndalstigen	Anslutning vid industriområdet	Avskild cykelbana, överfart till Triangelvägen
Fatbursbacken	Fatbursbacken	Fylla ut mer grus (eroderat)

Tabell 3: Angelägna åtgärder i cykelnätet utanför kommungränsen

Kommun	Objekt	Åtgärd
Stockholm	Cykelbana Gudöbrodden - Flaten	Cykelbana
	Ältabergsvägen	Cykelbana
Nacka	Erstavik (Strandallén – "Lindskär")	
Huddinge	Fornudden/Persudde	Cykel- och gångbro

