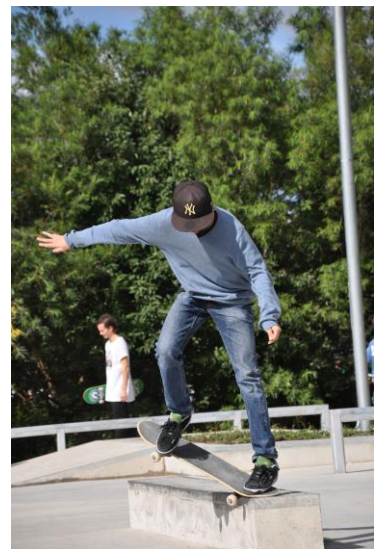
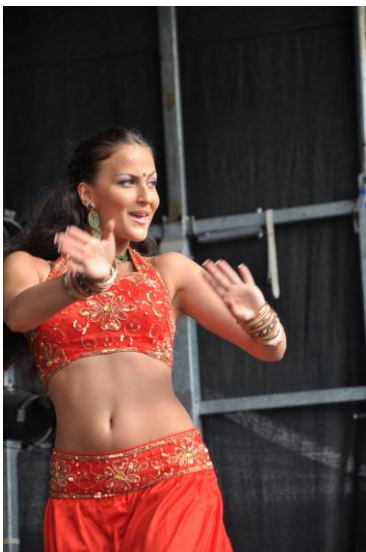


Tyresö kultur

Kultur- och fritidsnämnden
Enhetsplan 2013



Verksamhetsbeskrivning

Tyresö kultur omfattar kulturenhet (inklusive bokningsbara lokaler – fd föreningsgården) kulturskola, ungdomscafé och naturskola. En stor del av verksamheten bedrivs i Tyresö kulturcentrum Kvarnhjulet, på gångavstånd från Tyresö centrum. Regelbundna arrangemang sker dessutom i programrum och utställningslokaler i anslutning till kommunens bibliotek, på Forellscenen, vid Björkbackens äldrecentrum, i bygdegården samt i området kring slottet och Alby friluftsområde. Naturskolans verksamhet bedrivs i Alby. Huvuddelen av den löpande verksamheten riktar sig mot barn och ungdomar.

Kulturenheten arrangerar program för alla åldrar, utställningar i konsthallen samt ger föreningsservice i form av kulturbidrag, lokaler och informationsspridning. Kulturenhetens arrangemang når kring 15 000 personer och konsthallen har cirka 20 000 besökare årligen. Föreställningar och föredrag av professionella kulturutövare köps in löpande. Utställningar produceras till stor del av konsthallsansvarig. Festivaler, invigningar, temadagar och galor arrangeras av enheten, ibland i tillsammans med en kultursamordnare. Genom den statliga satsningen *Skapande skola* som sker i samarbete med Barn- och utbildningsförvaltningen erbjuds alla barn i grundskolan en kulturupplevelse under läsåret. Omkring 4 000 barn – 80-85% av alla barn – deltar i workshops, visningar och föreställningar inom kulturområdena dans, teater, opera, mim, konst, film, litteratur och lokalhistoria under året.

Kulturskolan har avgiftsbelagd undervisning på fritiden för barn och unga i åldrarna 5-19 år samt avancerat program upp till 22 år. Eleverna kan välja musik-, dans-, teater- och bildinriktning. Kulturskolan har 1361 elever (oktober 2012) varav 13 har förlängd lektionstid och 5 går på avancerat program. Skolan samarbetar med *Funky kidz*, som har dansinspirerad träning med 189 barn på helgerna.

Ungdomskaféet Café Bonza har öppet fyra kvällar i veckan och riktar sig till kommunens ungdomar 16-20 år. Verksamheten präglas av entreprenöriellt tänkande och coachande ledarskap. Man arrangerar temakvällar och konserter. Café Bonza har omkring 3000 besök.

Naturskolan har olika teman riktade till utvalda åldrar samt lärarfortbildningar och naturguidningar för SFI-klasser. Alla kommunens tvåor, femmor och nior erbjuds en temadag. Tvåorna har vintertema i skogen vid Alby, femmorna har vattentema i Kolardammarna och niorna har klimattema vid Ahlstop. Målet för tvåorna och femmorna är att skapa fascination och förståelse för och kunskap om naturen och de ekologiska sambanden. Syftet med klimattemat är att skapa en attityd- och livsstilsförändring genom att rikta sig till de unga och de som arbetar med dessa grupper och på så sätt bidra till att kunna vända klimattrenden. Verksamheten når kring 1500 barn och ungdomar varje år.

Syftet med verksamheten är att tillhandahålla ett brett varierat kulturutbud och meningsfull fritid för kommuninnevanarna. Kulturutbudet består av det som Tyresö kan erbjuda samt det som erbjuds inom Stockholms län.

Omvärldsanalys

Den digitala utvecklingen är snabb och skapar nya beteenden och utmaningar. Kraven på nya e-tjänster och tillgång till digitala självservice-tjänster ökar. Det finns ett stort intresse för kommunens egen historia. Digitalisering av lokalhistoriskt material och kommunernas konstinnehav medför att detta görs tillgängligt för medborgarna. Arbetet genererar också ny kunskap och nytt arbete då många tyresöbor hör av sig och vill dela med sig av tidigare okänt material. Då kommunen saknar ett lokalhistoriskt arkiv nödgas man i nuläget avvisa materialet.

En annan trend är en stark tro på samverkan mellan olika aktörer. Några exempel inom enhetens verksamhetsområde är att fördelningen av statsbidrag till regional kulturverksamhet regleras i en ny lag, satsningen ”Skapande skola”, och det statliga uppdraget till landets institutioner att hitta en nationell strategi för digitalisering.

Den äldre befolkningen ökar i antal, vilket leder till konsekvenser ur både folkhälsoperspektiv och ur ett ekonomiskt perspektiv. Inom kultursektorn finns möjlighet att arbeta strategiskt med friskvårdssatsningar som leder till såväl ekonomiska som medmänskliga vinster. I Tyresö är många äldre aktiva inom föreningslivet och frekventa besökare i Tyresö kulturcentrum Kvarnhjulet.

I Tyresö prioriteras arbetet för att minska belastningen på klimatet. Om det behövs en attityd- och livsstilsförändring i samhället är det strategiskt att satsa på utbildning av barn och unga samt de som arbetar med dessa grupper. En ökad marknadsföring av kommunens unika natur och de möjligheter den innebär är angeläget.

Personal

Inom kulturenheten arbetar 22.5 årsarbetare fördelat på 36 personer inom de olika verksamheterna. Enheten har en gemensam stab bestående av kulturchef (1.0) med ansvar för ledning, planering och verksamhetsutveckling, administrativ chef (1.0), assistent (1.0) och tekniker/assistent (0.75) samt anställda kultursekreterare med ansvar för utställningar och kommunens konst (1.0), kultur i skolan, offentliga barnföreställningar och lokalhistoriska frågor (1.0) och vuxenprogram, kulturföreningar och temaredaktör (1.0). Kvarnhjulets bokningsbara lokaler har en anställd värdinna (1.0). Ungdomskaféet har två anställda ungdomscoacher (1.0+0.5) Naturskolan har två pedagoger (0.7+0.5) Kulturskolan har 1172 elever (oktober 2012) som undervisas av årsarbetare 13.05/24 lärare fördelat på musik (11.31/19 anställda), dans (0.94/3), teater (0.4), bild (0.4). Terminsavgiften är 550-1900 kr beroende på vilken verksamhet som avses.

Personalekonomiskt bokslut avseende frisknärvaro/sjukfrånvaro finns redovisat i kommungemensamt personaldokument från personalkontoret. Aktiv satsning på friskvårdande åtgärder fortsätter efter personalenhetens direktiv.

Kompetensutveckling utifrån arbete med lokal jämställdhetsplan för hela verksamhetsfältet kommer att genomföras under året.

Arbetsmiljön är generellt god, dock problem med återkommande fukt och mögel i delar av Kvarnhjulet hus B och C och behov av kontor och ventilerat förråd för Naturskolan. Både naturskolans och ungdomskaféets verksamheter har en stor utvecklingspotential utveckla verksamheten i egna lokaler. Detta kunde möjliggöras nu när Korpen lämnar prästgården i Alby och Forellskolans matsal står tom.

Ekonomi

Driftbudget enligt nedanstående tabell inkluderar en uppräknig med 1,75 % från föregående år.

Satsningar år 2013

- 100 000 avsätts för satsning på ett publikt kulturevenemang för hela Tyresö under senhösten 2013.

Driftsbudget (i tusental kronor)

Kostnader	
Personal inkl PO	11668
Lokalhyra*	5676
Övriga verksamhetskostnader	3171
Intäkter	
Anslag (=intäkt)	17855
Externa intäkter	2660

Mål för 2013

Mål och uppdrag enligt kommunplanen 2013

- Ett arbete med en strategi för att göra Albyområdet mer attraktivt påbörjas för att sedan bli klart år 2014.
- Alla nämnder ska i sina verksamheter bidra till en hög trygghet i utomhusmiljön och eftersträva att öka antalet medborgare som engageras i det arbetet.

Målstrategier

- Kulturenheten och naturskolan är engagerade i projektgruppen för Alby-projektet.
- *Bonzas skatecafé*, samt genom att utveckla idén om gatsmart odling och brukaravtal i samarbete med parkenheten m fl.)

Utredningsuppdrag riktade mot kulturenheten enligt nämndplanen 2013

- Utökning av *Café Bonza* genom att tillskapa ”filialer” i Trollbäcken och Strand.
- Kostnadsberäkning av interna tjänster.
- *Kultur i höstmörkret* – ett årligt publikt kulturevenemang under senhösten, Förslag till ledord: För alla, stark föreningsmedverkan, i alla kommundelar, 3-4 dagar, avslutningsevent i centrum.
- Indexreglering av kulturskolans avgifter.

Nyckeltal

	Utfall 2011	Prognos 2012	Beräknat utfall 2013
Andel elever i kulturskolan/invånare 7-19 år	14 %	15%	15%
Nöjd medborgarindex kultur*	62	**	62

*Källa: statliga myndigheters statistikuppgifter genom kolada.se ** mäts vartannat år, 2013

Kvalitetsgarantier

- Alla Tyresöbor i åldern 7–19 år erbjuds plats i kulturskolan. Om det blir kö till verksamheten tillämpas strikta turordningsregler.
- Undervisning i kulturskolan omfattar minst 28 lektionstillfällen per läsår.
- Alla elever i sång- och instrumentundervisning har möjlighet att delta i kör, orkester eller ensembleverksamhet efter det första året i kulturskolan.
- Kötiden till Kulturskolan är max 6 månader för förstahandsvalet
- Kulturenheten garanterar att kulturföreställningar och utställningar arrangeras för alla medborgare varje år:
- Åtta samtidskonst- och temautställningar.
- Tio teaterföreställningar för barn och föräldrar i alla delar av kommunen.
- Åtta musikprogram med professionella artister på kommunens äldreboenden.
- Fyra stora konserter eller andra musikarrangemang för kommunens ungdomar.
- Kultur- och idrottsgalan, Tyresöfestivalen, Medeltidsdagarna och nationaldagsfirande.
- Naturskolan ska erbjuda alla elever i åk 2, 5 och 9 en temadag i natur och miljö, minst sex lärarfortbildningar och minst fyra SFI-guidningar.

Väsentliga verksamhetsförändringar

Inom ramen för den statliga satsningen ”skapande skola”, där barn- och utbildningsförvaltningen och kulturenheten årligen ansöker om medel från Statens Kulturråd kommer Tyresös skolelever att möta författare och konstnärer i spännande verksamheter. Förutsättningarna för ett kulturcenter i centrumområdet undersöks i samband med planeringen kring centrumområdets förnyelse. Kulturen har en biljettbokningstjänst via webb, för att boka och betala biljetter till evenemang. Digitalisering av kulturarvet fortsätter med att utveckla kommunens webbsidor över kulturhistoriska miljöer och tar i bruk ett nytt arbetsredskap CALM, för att lägga in och digitalisera samlingar av konst, bild och ljud. Samarbetet med Valdemarsudde fortsätter kring prins Eugen och konstnärskolonin i Tyresö.

Uppföljning, utvärdering och kommunikation

Ekonomisk uppföljning sker varje månad i samband med månadsrapporter och utförligare analys i samband med prognos per sista mars och delårsbokslutet i augusti. Målen följs löpande under året med en slututvärdering i samband med årsredovisningen.

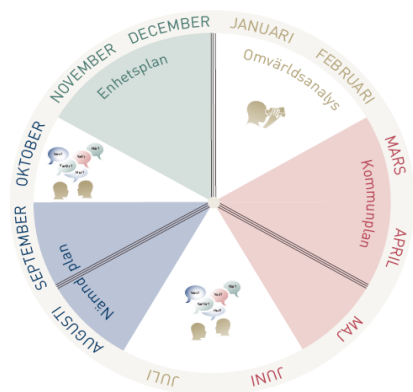
Mätning görs genom enkätundersökning vartannat år, statistik från verksamhetssystem, besöksfrekvens samt kommunens kundnöjdhetsundersökning. I naturskolan och inom ramen för *Skapande skola* utvärderas verksamheten av elever, lärare och även internt, såväl skriftligt som muntligt.

Klagomål följs upp genom de övergripande rutiner som finns.

Enheten följer upp och utvecklar verksamheten genom medarbetarsamtal, arbetsplatsträffar och utvärderingsdagar (diskussioner och enkätresultat). I samma forum implementeras och konkretiseras enhetsplanen.

Enhetens mål och verksamhet kommuniceras till medborgarna genom information via hemsida, kommunruta och bilaga i lokaltidningen, kommunens facebook sida och genom nyhetsbrev.

Årshjul



|| bokslut, uppföljning av ekonomi, måluppfyllelse och kvalitetsgarantier, avvikelsesrapportering

Utöver den övergripande, gemensamma årsplaneringen med nämndplan och uppföljning som anges i kommunplanen, har kultur- och fritidsnämnden en målkonferens i juni månad.

Januari/februari

- Arbete med årsbokslut
- Underlag omvärldsanalys (befolkningsutveckling, demografi, trender, lagstiftning och andra förändringar) till förvaltningens stab
- Omvärldsanalys, preliminärt årsbokslut

Mars/april

- Årsbokslut i kommunstyrelsen/kommunfullmäktige
- Förslag till kommunplan skrivs fram
- Arbete med tertialbokslut per den 30 april

Maj

- Årsbokslut i kommunstyrelsen
- Kommunstyrelsen beslutar om förslag till kommunplan för de kommande tre åren

Juni

- Kommunfullmäktige beslutar om kommunplan för de tre kommande åren och skatt för ett år framåt
- Förankringsarbete och analys av kommunplanen
- Målkonferens för kultur och fritidsnämnden – utmaningar kommande år
- Arbete med tertialbokslut per den 31 augusti

Augusti/september

- Nämndplanen antas

Oktober

- Nämndplanen förankras i verksamheten
- Arbete med enhetsplanen - diskussioner

November/december

- Arbete med enhetsplaner – lägga fram ett färdigt förslag
- Förvaltningschefen tar beslut om enhetsplanen som träder i kraft den 1 januari

Styrande planer och policys

Policy för upphandling (KF 2010)
Policy för fakturerings- och kravverksamhet (KS 2005)
Säkerhetspolicy (KS 2007)
Brandskyddspolicy (KS 2008)
Klotterpolicy (KS 2009)
Trafikpolicy
Informationssäkerhetspolicy (KS 2010)
Kommunikationspolicy (2011) (ersätter Informationspolicy KS 2004)
Personalpolicy (KS 2008)
Arbetsmiljöpolicy (KS 2007)
Policy ”Att vara chef i Tyresö kommun” (KS 2007)
Servicepolicy (oklar beslutsinstans)
Översiktsplan för Tyresö kommun (KF 2008)
Grönplan (KS 2009)
Energiplan (KF 2008)
Klimatstrategi (KF 2010)
Plan för hantering av extraordinära händelser (KF 2011)
Jämställdhetsplan (KS 2010)
Likabehandlingsplan (framtagen 2010, ej fastställd)
Tillgänglighetsplan (KS 2011, behandlas i KF i april)
Integrationsplan (KF 2007)
Alkohol- och drogpolicy (KF 2011) (Ersätter Alkoholpolitiskt program 1998)
Brottsförebyggande program (KS 2000)
Riskhanterings- och försäkringspolicy (KF 2011)
Dagvattenhanteringsplan (KF 2011)
Riktlinjer för internationellt samarbete (KS 2010)
Riktlinje för sponsring (KS 2011)
Riktlinjer för när förtroendevalda och anställda erbjuds förmåner av utomstående (KS 2011)
Riktlinje för upphandling i Tyresö kommun (KS 2010)
Riktlinje för representation, värdskap, resor m.m. (KS 2004)
Riktlinje för e-posthantering i Tyresö kommun (oklar beslutsinstans)
Lokal renhållningsordning (KF 2012) (Ersätter renhållningsordning 2008)
Allmänna ordningsföreskrifter för Tyresö kommun (KF 2011, kommer uppdateras 2012)
Lokala hälsoskyddsföreskrifter (KF 2011) (Ersätter föreskrifter 1986)
Redovisningsföreskrifter (KF 1998)
Regler för inventering och förteckning av inventarier (KS 1999)
Riktlinjer för användning av sociala medier (KD 2011), (ersätter KS 2010)
Rutin för klagomålshantering (KS 2001)
Ekonomiska regler för resultatenheter (KF 2008)
Riktlinjer för kommunens borgensåtaganden (KF 2003)
Riktlinjer i händelse av oljeutsläpp till havs (KS 2011)
Riktlinje för hantering av extraordinär händelse i Tyresö (KD 2012)
Riktlinje för uppföljning och utvärdering av upphandlade avtal i Tyresö kommun 2012 (KS 2012)

Enhetsspecifika riktlinjer

Bestämmelser och tillämpningsföreskrifter till kulturarrangemang (KFN §38/2005 rev KFN 0070 §81)

Bestämmelser för utdelning av kulturstipendier i Tyresö KFN §39 /2005