

Dnr: 2012/KS 0203 001
2012/KS 0205 001
2012/KS 0204 001

§ 46

Anmälan av nya motioner

Ärendebeskrivning

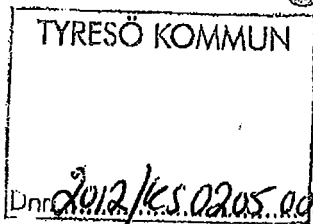
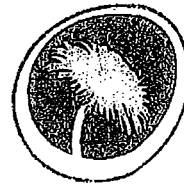
Marie Åkesdotter (MP), Peter Bylund (MP), Ajda Asgari (MP) och Lilian Nylinder (MP) lämnar in tre motioner "Lyft fritidshemmen", "Hållbart jämställdhetsarbete i enlighet med SKL:s jämställdhetsintegrering" och "Lokal odling av grönsaker, ökad biologisk mångfald och ökat lokalt engagemang i Tyresö".

Kommunfullmäktiges beslut

Motionerna lämnas till kommunstyrelsen för beredning.

Justeraandes sign

Utdragsbestyrkande



Motion

Kommunfullmäktige 10 maj 2012

Motion för hållbar jämställdhetsarbete i enlighet med SKLs jämställdhetsintegrering

SKL:s satsning på jämställdhetsintegrering i kommuner och landsting har beviljats ytterligare 15 miljoner kronor av regeringen. 3 miljoner går till att stödja genomförandet av de europeiska kommun- och regionförbundens jämställdhetsdeklaration.

SKL har sökt och beviljats 15 miljoner kronor av regeringen för ytterligare satsningar på jämställdhetsintegrering i kommuner och landsting. Merparten av pengarna går till projekt inom Program för hållbar jämställdhet som tidigare fått avslag på sina ansökningar om fortsatt finansiering.

– Många av kommunerna som fick avslag är små och har inte resurser för att anställa en egen jämställdhetsstrateg eller projektledare. En fortsatt satsning kan hjälpa dem att jämställdhetsintegrera styrsystemen och bygga infrastruktur för en jämställd medborgarservice, säger Anders Knappe, ordförande för Sveriges Kommuner och Landsting.

Av de tilldelade medlen ska 3 miljoner kronor användas för att stödja genomförandet av den jämställdhetsdeklaration som antagits av de europeiska kommun- och regionförbundens samarbetsorganisation (CEMR), där SKL:s erfarenheter och metoder från arbetet med programmet Hållbar Jämställdhet kan spridas till kommuner och regioner i andra europeiska länder.

Hittills har 80 svenska kommuner och landsting undertecknat deklarationen. Det innebär bland annat att de ska ta fram en handlingsplan för sitt jämställdhetsarbete.

SKL:s program för hållbar jämställdhet har sedan starten 2008 beviljats sammanlagt 240 miljoner kronor av regeringen, för att stödja medlemmarnas strävan att ge kvinnor och män, flickor och pojkar en likvärdig service.

Bakgrund

Miljöpartiet i Tyresö väckte redan 16 oktober 2008 en motion om att ansöka om medel i SKL:s "Program för Hållbar Jämställdhet". Då blev det avslag på motionen. Vi hoppas nu att Tyresös politiska majoritet prioriterar frågan mer denna gång. Vi fastnar gång på gång i debatter om jämställdhet och det vore bra om vi kunde få en större samsyn kring problematiken och hur vi ska jobba med frågan. Regeringen visar också genom sin satsning hur prioriterad frågan är, varför Tyresös borgerliga majoritet också borde kunna följa efter.

Kommuner och landsting har en central roll när det gäller att förverkliga jämställdhetspolitiken i samhället. Det är i vardagen som jämställdhet skapas – eller ojämställdhet vidmakthålls. SKL som nationell arbetsgivar- och intresseorganisation har som uppdrag att aktivt stödja kommuner och landsting i arbetet med att genomföra målinriktat, ut hålligt och kunskapsbaserat arbete för att jämställdhetsintegrera sina verksamheter.

Jämställdhet innebär rättvisa, demokrati och delaktighet. Jämställdhetsintegrering innebär enligt Europarådets definition "(om)organisering, förbättring, utveckling och utvärdering av beslutsprocesser, så att ett jämställdhetsperspektiv införlivas i allt beslutsfattande, på alla nivåer och i alla steg av processen, av de aktörer som normalt sett deltar i beslutsfattandet. Kvinnor och män ska ha samma makt att forma samhället och sina egna liv. Det förutsätter lika rättigheter, möjligheter och skyldigheter på livets alla områden.

Program för Hållbar Jämställdhet syftar till att stödja kvalitetssäkring av verksamheter för att garantera att de svarar mot båda könen villkor och behov, så att hög kvalitet och goda resultat uppnås för kvinnor respektive män, flickor respektive pojkar. Målet är konkreta och bestående förbättringar i de verksamheter som inom ramarna för programmet ges stöd för att genomföra jämställdhetsintegrering. Jämställdhetsintegrering är en strategi för att uppnå hållbar jämställdhet. Program för Hållbar Jämställdhet kan bevilja stöd till utvecklingsarbete som använder jämställdhetsintegrering och som främjar hållbar jämställdhet ur ett medborgare/ brukarperspektiv.

Utvecklingsmedel kan sökas för

Utbildningsinsatser

- Stöd för informations- och utbildningsinsatser för dem som leder och följer upp arbetet, exempelvis politiker, chefer, strateger, utvecklare, controllers. Stödet kan avse konferenskostnad, material, föreläsare, processledning etc.

Förändringsarbete

- Stöd för extern kompetens för utbildningsinsatser, processledning, handledning etc. En förutsättning för jämställdhetsintegrering är att förändringsarbetet genomförs av dem som arbetar i verksamheten och med de metoder som man vanligen använder för att utveckla och förbättra verksamheten. Arbetet med jämställdhetsintegrering förutsätter dock särskilda kunskaper både om jämställdhetsintegrering och förändringsarbete.

Inhämtning av extern kompetens

- För att kvalitetssäkra ledningssystem och metoder för verksamhetsutveckling. Detta kan avse kostnader för att kartlägga, analysera och jämställdhetsintegrera policy-/styrdokument, kvalitetssystem eller metoder, checklistor mm som används i det dagliga arbetet. Kan även avse utveckling av jämställdhetsintegrerade datasystem för ledning och kvalitetssäkring.
- För effekt- och processutvärdering. De som får stöd av programmet ska själva följa upp målen och utvärdera resultaten av utvecklingsarbetet. Man kan söka ekonomiskt stöd för att genomföra utvärdering. Utvärderingen ska följa modell och utvärderingsmall som tas fram av SKL. Samtliga utvärderingar ska ingå i en samlad effekt- och processutvärdering som SKL ansvarar för. Stöd kan beviljas för maximalt 1,5 år.

Egeninsats

För att säkerställa att utvecklingsarbetet blir en del av ordinarie verksamhet krävs att kommunen bidrar med den arbetstid som behövs för ett effektivt och långsiktigt hållbart utvecklingsarbete. Vidare att man fattar beslut om att arbetet ska fortsätta efter den period som ansökan avser och att de ekonomiska medel som behövs till det fortsatta utvecklingsarbetet avsätts.



Medel kan sökas av kommuner och kommunala samverkansorgan. Arbetet ska beröra hela kommunen eller en hel förvaltning, division eller motsvarande och kan ske i samverkan mellan flera kommuner/landsting. Man kan inte söka stöd för utvecklingsarbete på en enskild arbetsplats (t ex en skola eller en vårdcentral). Medel kan även sökas av privata företag för att ta fram modeller för jämställdhetsintegrering av offentligt- finansierade verksamheter som bedrivs av privata företag. Fler organisationer kan söka gemensamt.

Kommunstyrelsen initierar ett arbete där bl. a. nedanstående punkter utvecklas:

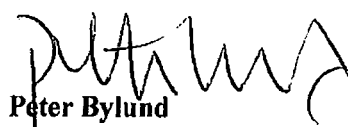
- att besluta om att anta jämställdhet som ett kommungemensamt mål.
- att initiera ett systematiskt arbete för implementering av jämställdhetsintegrering, t ex genom att underteckna CEMR-deklarationen (länk på <http://www.skl.se/jamstalldhet>) eller genom att fastställa en policy för jämställd medborgar/brukarservice.
- att ta fram tydliga och mätbara mål för jämställdhetsintegreringen.
- att besluta om att politiker, ledning och medarbetare får utbildning i jämställdhet, genus och förändringsarbete och att hela personalgruppen deltar i förändringsarbetet.
- att utbilda i jämställt föräldraskap – där föräldraskap och jämställdhet belyses i relation till arbetsmarknad, föräldrarätt, ekonomi, bostadspolitik, infrastruktur, familjepolitik och familjreform. Målgrupper bör vara barnomsorgs-, förskole-, skol- och fritidspersonal, samt personal inom socialförvaltningen.
- att se över och eventuellt höja stödet till kvinno- och tjejjouren i Tyresö.

Beslutsförslaget är att kommunfullmäktige uppdrar till kommunstyrelsen:

- att besluta om att avsätta ekonomiska resurser och ansöka om medel i SKL:s "Program för Hållbar Jämställdhet",
- att besluta om att avsätta tid och utse en ansvarig som tar del av utbildningsinsatser och utvecklingsfrågor i kommunen vad beträffar jämställdhet, och som ansvarar för att kommunens jämställdhetsgrupp återaktiveras,
- att ta fram förslag för hur jämställdhetsarbetet kan implementeras i verksamheter, styrdokument, system och/eller verktyg för verksamhets- och kvalitetsutveckling,
- att kartlägga att hemtjänstens resurser fördelas på ett jämställt sätt och att ta fram förslag för att rätta till eventuella ojämsställda förhållanden,
- att kartlägga att investeringar och kommunens föreningsbidrag fördelas på ett jämställt sätt, samt att ta fram förslag för att rätta till eventuella ojämsställda förhållanden.

För Miljöpartiet de gröna i Tyresö


Marie Åkesdotter


Peter Bylund


Ajda Asgari


Lilian Nylander



Plats och tid

Hörsalen Masten

Torsdag 10 maj 2012, kl. 18:00 - 20:15

Beslutande

Övriga deltagare

Utses att justera

Andreas Jonsson Anita Mattsson

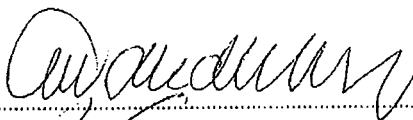
Justeringens plats och tid

Kommunhuset plan 6

2012-05-15

Underskrifter

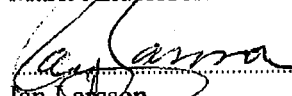
Sekreterare



Marit Andersson

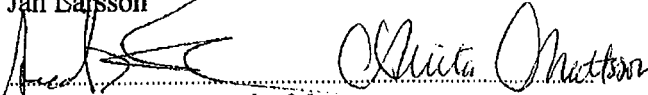
Paragrafer 46 - 58

Ordförande



Jan Larsson

Justerande



Andreas Jonsson Anita Mattsson

ANSLAG/BEVIS

Protokollet är justerat. Justeringen har tillkännagivits genom anslag

Organ

Kommunfullmäktige

Sammanträdesdatum

2012-05-10

Datum för anslags uppsättande

2012-05-21

Datum för anslags nedtagande 2012-06-11

Förvaringsplats för protokollet

Kommunkansliet

Underskrift



Marit Andersson

Tyresö kommun

Närvarolista ledamöter:

Kommunfullmäktige 2012-05-10

Ordinarie:	Nr	Närv	Förh.	Tjänstgörande ersättare	Ersättare:
Fredrik Saweståhl (M)	1	x			
Ann-Christin Svensson (M)	2	x			
Andreas Jonsson (M)	3	x			
Dick Bengtson (M)	4	x			Susanne Sohlberg (M)
Matilda Lundh (M)	5	x			Gunilla Helligren Lovén (M)
Mikael Onegård (M)	6	x			Sonja Gustafson (M)
Ida Antonsson (M)	7	x			Peter Odelvall (M)
Mats Fäldt (M)	8	x			Johan Engström (M)
Christer Flodfält (M)	9	x			Ted Bondefalk (M)
Brkki Vesa (M)	10	x			Doris Letendrine Larsson (M)
Marianne Kronberg (M)	11	x			Thomas Halvarsson (M)
Nils Frykman (M)	12		x	Susanne Sohlberg (M)	Rolf Lovén (M)
Gerd Dufberg (M)	13	x			Carl-Thure Lindell (M)
Lotta Stjernfeldt (M)	14	x			Mikael Danielsson (M)
Lilian Edberg (M)	15	x			
Dan Bekking (M)	16		x	Gunilla Helligren Lovén (M)	
Lena Arvidsson (M)	17	x			
Sven A Svennberg (M)	18	x			
Jenny Jonsson (M)	19	x			
Martin Johem (M)	20	x			
Gunilla Dahlberg (M)	21	x			
Martin Nilsson (S)	22		x	Anita Mattsson (S)	
Susann Ronström (S)	23	x			Anita Mattsson (S)
Mathias Tegnér (S)	24		x	Jerry Svensson (S)	Thomas Henriksson (S)
Marie Linder (S)	25	x			Eija Rätty (S)
Kristjan Vaigur (S)	26	x			Jerry Svensson (S)
José Blanco Garcia (S)	27	x			Leif Holmgren (S)
Sara Alborno (S)	28	x			Ann Sandin-Lindgren (S)
Kjell Andersson (S)	29	x			Sarah Heidenborg (S)
Marita Bertilsson (S)	30	x			
Lennart Jönsson (S)	31	x			
Karin Ljung (S)	32	x			
Anders Linder (S)	33	x			
Christina Tallberg (S)	34	x			
Alfonso Morales (S)	35	x			
Anna Steele (FP)	36		x	Leif Lanke (FP), M Ternstedt (FP) fr 20:00	Leif Lanke (FP)
Mats Larsson (FP)	37	x			Christina Melzén (FP)
Mats Lindblom (FP)	38	x			Margareta Ternstedt (FP)
Nomi Lind (FP)	39	x			
Jan Larsson (FP)	51	x			
Leif Kennerberg (KD)	40	x			Mattias Eriksson (KD)
Anna Lund (KD)	41	x			Janis Salts (KD)
Henrik Gustavsson (C)	42		x	Ulrica Riis Pedersen (C)	Ulrica Riis Pedersen (C) Bengt Bergström (C)
Marie Åkesdotter (MP)	43	x			Lilian Nylinder (MP)
Peter Bylund (MP)	44	x			Rickard Svensson (MP)
Ajda Asgari (MP)	45	x			
Peter Söderlund (MP)	46		x	Lilian Nylinder (MP)	
Elisabet Hedlund (V)	47		x	Anders Erixon (V)	Anders Erixon (V)
Ann Ödlund (V)	48	x			Tuula Tillikainen (V)
Per Carlberg (SD)	49		x	Jörgen Bengtsson (SD)	Jörgen Bengtsson (SD)
Henrik Mellström (SD)	50	x			

Namn:	Närvarande:	Närvarotid:
Susanne Sohlberg (M)	X	
Gunilla Helligren Lovén (M)	X	
Sonja Gustafson (M)	X	
Peter Odelvall (M)	X	
Johan Engström (M)	X	
Ted Bondefalk (M)		
Doris Letendrine Larsson (M)		
Thomas Halvarsson (M)		
Rolf Lovén (M)	X	
Carl-Thure Lindell (M)	X	
Mikael Danielsson (M)		
Anita Mattsson (S)	X	
Thomas Henriksson (S)		
Eija Rätty (S)		
Jerry Svensson (S)	X	
Leif Holmgren (S)		
Ann-Sandin-Lindgren (S)	X	
Sarah Heidenborg (S)		
Leif Lanke (FP)	X	
Christina Melzén (FP)	X	
Margareta Ternstedt (FP)	X	
Mattias Eriksson (KD)		
Janis Salts (KD)		
Ulrica Riis Pedersen (C)	X	
Bengt Bergström (C)	X	
Lilian Nylinder (MP)	X	
Rickard Svensson (MP)		
Anders Erixon (V)	X	
Tuula Tillikainen (V)		
Jörgen Bengtsson (SD)	X	
Närvarande tjänstemän:		
Bo Renman	X	
Anita Brynje		
Marit Andersson	X	
Dan Näsman		
Hillevi Elvhage		
Rebecca Berlin	X	
Åke Skoglund	X	

Ann