



Handläggare: Pär Dahlqvist
Telefon: 08-508 18 118

Till
Farsta stadsdelsnämnd
2013-04-18

Ekonomisk månadsrapport mars 2013

Förslag till beslut

Stadsdelsnämnden godkänner förvaltningens ekonomiska månadsrapport mars 2013.

Steinunn Á Håkansson
stadsdelsdirektör

Pär Dahlqvist
avdelningschef

Sammanfattning

Sammantaget förväntas verksamheten rymmas inom budget. Inom äldreomsorgen fortsätter behovet av placeringar i heldygnsvård att minska och ligger nu nära planeringsnivån. Antalet hemtjänsttimmar ökar och överskrider planeringsnivån för ordinärt boende och servicehus sammantaget.

Underskottet om 0,6 mkr inom förskola beror främst på ökade kostnader för barnomsorg på obekvämt arbetstid. Insatser för barn och ungdom prognostiserar ett underskott om 5,0 mkr. Den bokförda nettokostnaden för ekonomiskt bistånd är under årets tre första månader inom budgeterad nivå och verksamheten prognostiserar en budget i balans.

Ärendets beredning

Ärendet har beretts inom avdelningen för ekonomi och resultatstyrning i samråd med övriga avdelningar.

Månadsrapportens innehåll

Månadsrapport mars 2013 Verksamhet	Budget	Bokfört		Förbrukning i %		Prognos	Resultat- fond	Avvikelse Mars
		2013	2012	2013	2012			
Nämnd- och förvaltningsadministration	39,3	13,4	11,1	34,1%	29,1%	39,3		0,0
Individ- och familjeomsorg	146,6	59,5	42,8	40,6%	33,0%	152,1		-5,5
<i>varav socialpsykiatri</i>	<i>43,4</i>	<i>9,1</i>	<i>8,9</i>	<i>21,0%</i>	<i>22,6%</i>	<i>43,9</i>		<i>-0,5</i>
Stadsmiljöverksamhet	14,8	2,8	2,5	18,9%	19,0%	14,8		0,0
Förskoleverksamhet	265,1	67,5	62,0	25,5%	26,4%	265,7	8,5	-0,6
Äldreomsorg	524,8	104,8	100,2	20,0%	19,1%	531,7	1,3	-6,9
Funktionsnedsättning	184,8	39,0	32,0	21,1%	18,7%	183,3	1,3	1,5
Fritid och kultur	25,1	5,7	5,3	22,7%	20,9%	25,1		0,0
Arbetsmarknadsåtgärder	7,1	2,2	1,2	31,0%	16,4%	7,1		0,0
Ekonomiskt bistånd	103,4	25,2	25,0	24,3%	24,0%	103,4		0,0
Övrig verksamhet	11,5	0,0	0,0	0,0%	0,0%	0,0		11,5
Summa	1 322,5	320,0	282,1	24,2%	22,2%	1 322,5	11,1	0,0

Figur 1. Förvaltningens samlade prognos mars 2013

Utfallet till och med mars visar en förbrukning på 24,2 % att jämföra med riktvärdet som är 25,0 % för perioden januari-mars. Vid en jämförelse med motsvarande period 2012 så har den procentuella förbrukningen ökat med 2,0 %. Förändringen beror främst på bokslutsdispositioner i samband med bokslutet för 2012 som påverkar den procentuella förbrukningen i förhållande till föregående år. Gubbängens förskolor och Sköndals förskolor prognostiserar att använda 0,5 respektive 0,6 mnkr av sina resultatfonder för tillfälliga personalkostnadsökningar under året. Övriga resultatenheter prognostiserar att resultatfonderna oförändrade förs över till 2014.

Förvaltningens reserv är budgeterad under posten Övrig verksamhet. Reserven är avsatt för att under året täcka eventuella underskott inom andra verksamheter. I samband med bokslut 2013 kommer reserven att fördelas till verksamheterna så att eventuella över- och underskott återfinns där de uppkommit. I prognosen för mars beräknas hela reserven användas för att täcka underskott i verksamheterna.

Budgetförutsättningarna för 2013 är märkbart stramare än tidigare år. Förvaltningens bedömning är dock att målet om en ekonomi i balans kommer att uppnås. Det goda resultatet för 2012 är en indikation på att förvaltningens verksamheter under föregående år anpassade sig för att vara i balans till 2013.

➤ Sjukfrånvaro

Förvaltningens totala sjukfrånvaro var för februari månad 7,81 %. Nämndmålet för 2013 är en total sjukfrånvaro på 5,0 % och jämfört med februari 2012 har

sjukfrånvaron minskat med 0,19 %. I jämförelse med helårstalet för 2012 har sjukfrånvaron ökat med 1,99 %.

➤ **Administration och ledning**

Verksamheten bedöms rymmas inom ram.

➤ **Individ- och familjeomsorg**

Verksamhetens prognos är ett underskott om 5,5 mnkr vilket främst avser myndighetsutövning för barn och ungdom.

Barn och ungdom

Placeringarna inom barn och ungdom myndighetsutövning ligger i början av året över den budgeterade nivån och verksamheten prognostiserar ett underskott om 5,0 mnkr. Enheten arbetar med att minska sina kostnader för externa insatser och förväntas förbättra sin prognos under året. Den åtgärdsplan enheten arbetar efter följs kontinuerligt upp och omarbetas. Åtgärdsplanen omfattar dels nya arbetssätt och rutiner, dels satsningar på förebyggande insatser.

Vuxna

Verksamheten prognostiserar en ekonomi i balans. Kostnaderna för myndighetsutövning inom enheten för vuxna med missbruksproblem ligger något högre än budgeterat. Prognosen förutsätter att nämnden tilldelas förväntade tilläggsanslag för verksamheter och insatser riktade till hemlösa.

Socialpsykiatri

Verksamheten prognostiserar ett mindre underskott om 0,5 mnkr.

➤ **Flyktingmottagande**

Verksamheten bedöms rymmas inom ram.

➤ **Stadsmiljö**

Verksamheten bedöms rymmas inom ram.

➤ **Förskola**

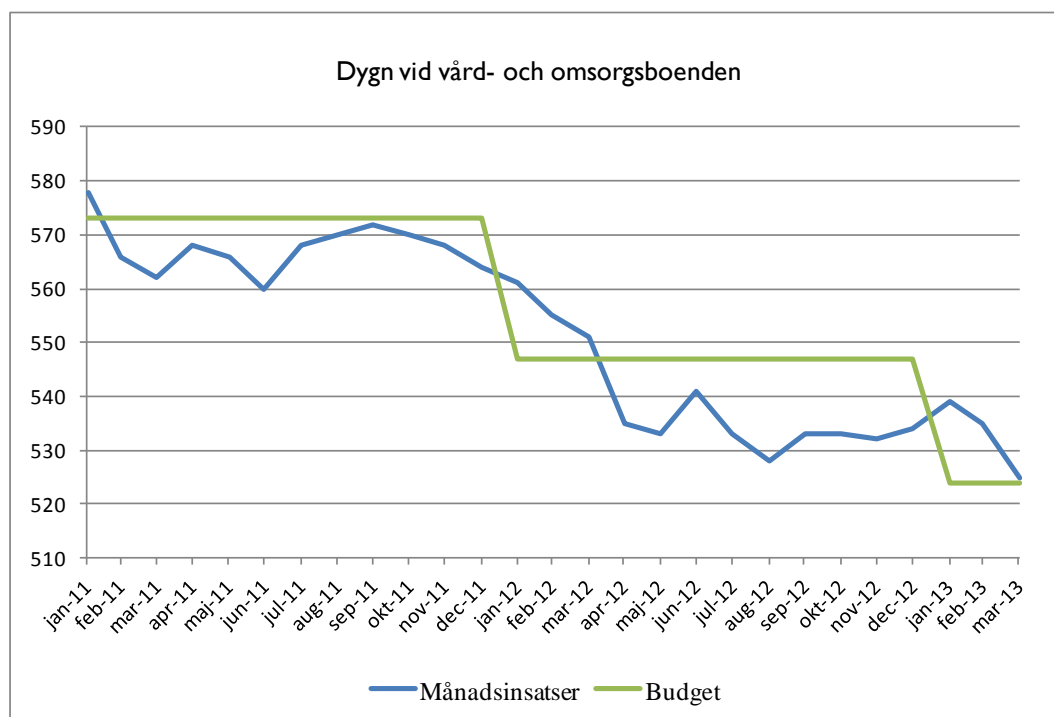
Verksamhetens prognos är ett mindre underskott om 0,6 mnkr vilket främst beror på ökade kostnader för barnomsorg på obekvämlig arbetstid. Avdelningen kommer att se över beviljandet av ersättning för barnomsorg på obekvämlig arbetstid och mer ingående följa upp de beviljade insatserna.

Nämndens tilldelade budget för förskoleverksamhet baseras på 2 121 barn för 2013. Förskolornas prognos för antalet barn under året är i genomsnitt 2 151, vilket är en ökning med 30 barn. I den senaste avläsningen den sista mars var 2 281 barn inskrivna i Farstas kommunala förskolor.

Förskolorna förde från 2012 med sig ett överskott om 9,6 mnkr i resultatfond. Under året prognostiserar Gubbängens förskolor att använda 0,5 mnkr och Sköndals förskolor 0,6 mnkr av sina resultatfonder till ökade personalkostnader av engångskaraktär. Övriga enheters resultatfonder beräknas oförändrade föras över till 2014. Barnomsorgsgarantin beräknas uppfyllas under 2013.

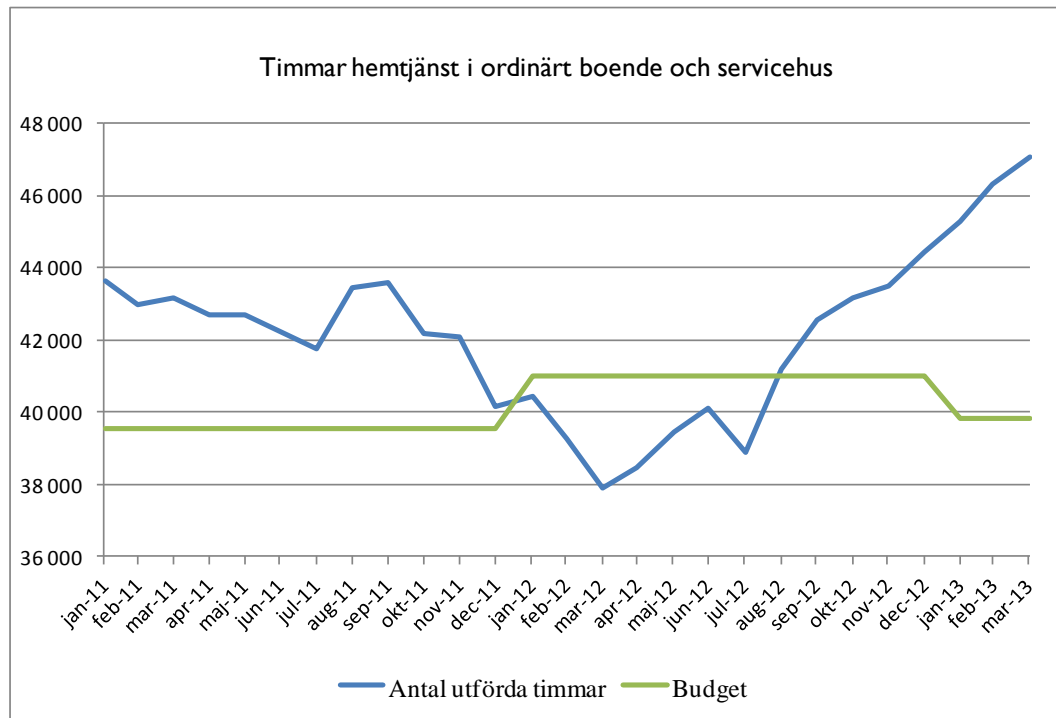
➤ Äldreomsorg

Hemtjänstenheten i egen regi prognostiserar ett underskott om 3,0 mnkr, och vård- och omsorgsboendena i egen regi prognostiserar inga avvikelser mot budget. Årets första tre månader visar att beställarenhetens beviljande insatser för hemtjänst ligger över budgeterad nivå. Antalet platser inom vård- och omsorgsboende har minskat under två års tid, vilket stämmer med de befolkningsprognoser från Sweco som ligger till grund för årets budgettilldelning. Antalet platser minskade med tio under mars. Beställarenhetens prognos är ett underskott om 4,0 mnkr förutsatt att behovet av att bevilja insatser fortsätter att minska.



Figur 2. Antal månadsplaceringar i heldygnsoomsorg

Antalet månadsplaceringar uppgick i mars till 525 att jämföra med planeringsnivån på 524. Det är en minskning från februari då antalet placeringar var 535. Enligt de befolkningsprognoser som ligger till grund för årets budgettilldelning kommer antalet äldre med behov av insatser att fortsätta minska under året. Om denna minskning inte inträffar riskerar underskottet för beställarenheten att bli ännu större.



Figur 3. Antal utförda timmar hemtjänst

Det totala antalet utförda hemtjänsttimmar i ordinärt boende var under februari månad 40 144 och planeringsnivån är 34 000. Antalet beställda hemtjänsttimmar i servicehus uppgick i februari till 6 928 att jämföra med planeringsnivån som är 5 850. Överskridandet av planeringsnivån inom hemtjänst kompenseras till viss del av att antalet månadsinsatser inom vård- och omsorgsboende minskar.

➤ **Stöd och service till personer med funktionsnedsättning**

Verksamheten bedöms redovisa ett överskott om 1,5 mnkr avseende enheten för personligt stöd. Beställarenheten inom funktionsnedsättning prognostiserar en budget i balans. En mer genomarbetad prognos för beställarenheten kan göras efter analyser av den mätning av antalet prestationer som genomförs i slutet av mars.

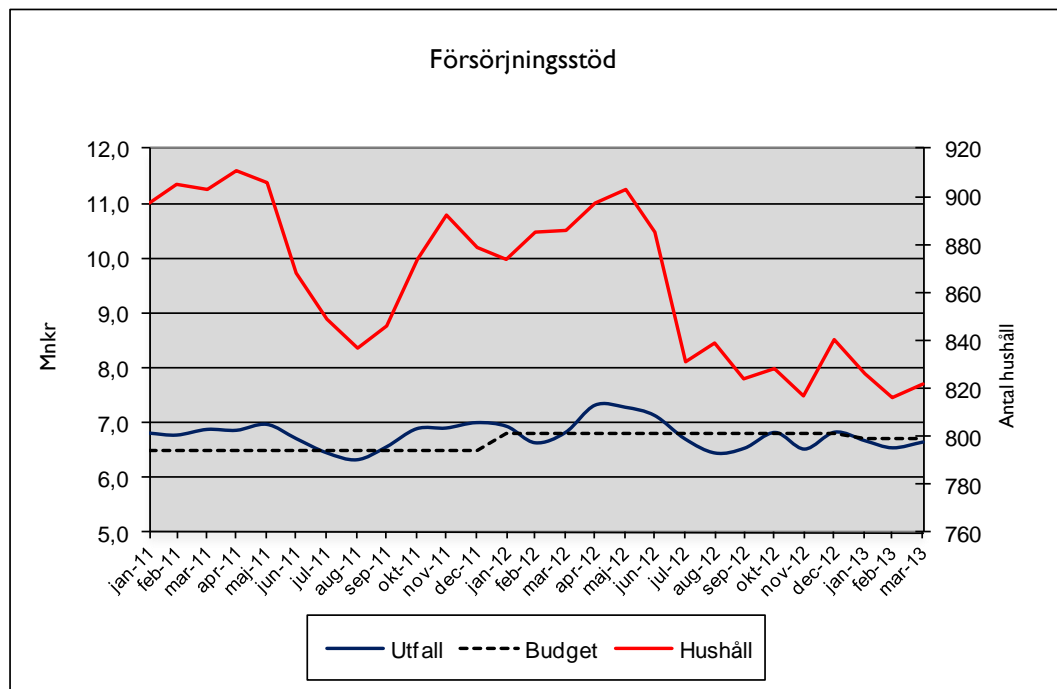
➤ **Kultur och fritid**

Verksamheten bedöms rymmas inom ram.

➤ **Försörjningsstöd och arbetsmarknadsinsatser**

Verksamheten prognostiserar en ekonomi i balans. Antalet hushåll med försörjningsstöd har ökat med sex under mars men ligger fortsatt under planerad nivå. Även kostnadsmissigt är utfallet marginellt lägre än budgeterat och bedömningen är att verksamheten redovisar en budget i balans 2013 förutsatt att kostnaderna ligger kvar på samma nivå.

Period	Utbetalt agresso (utbetalningsmånad tkr)	Utbetalt paraplyet (avseendemånad tkr)	Antal bidragshushåll
Januari	6 771	6 673	826
Februari	6 437	6 546	816
Mars	6 611	6 651	822
Genomsnitt/månad 2013	6 606	6 623	821
Genomsnitt/månad 2012	6 866	6 893	860



Figur 4. Försörjningsstöd – kostnad, budget och antal hushåll

Den totala kostnaden för ekonomiskt bistånd ökade något under mars och antalet hushåll med försörjningsstöd ökade med sex, från 816 till 822.

Förvaltningens förslag

Förvaltningen föreslår att stadsdelsnämnden godkänner förvaltningens ekonomiska månadsrapport mars 2013.