

Ankom
Stockholms stads fastighetskontor

2013 -01- 04

Dnr 1.6-009/2013

J. Copovi Mena
C. Ojuelund, I. Andersson
E. Olafsson**§ 16****Redovisning av framtaget programförslag för Lilla Blecktornsparken****Beslut**

1. Stadsdelsnämnden bifaller förvaltningens förslag till beslut.
2. Stadsdelsnämnden hemställer hos Fastighetsnämnden att vi gärna ser att byggnaderna tas bort.+

Ärendet

Stadsdelsförvaltningen har tillsammans med trafikkontoret tagit fram ett förslag till program för upprustning av Lilla Blecktornsparken som redovisades för stadsdelsnämnden 2012-02-09. Nämnden återremitterade 2012-03-22 förslaget till förvaltningen för att innan definitiv ställning tas till förslaget få en fördjupning av möjligheterna och konsekvenserna av att behålla bangolfen. Förvaltningen gavs också i uppdrag att kontakta fastighetskontoret för att pröva möjligheten att riva i varje fall den södra av de två byggnaderna längs Katarina Bangata för att därigenom öka tillgängligheten till parken.

Södermalms stadsdelsförvaltning hade redovisat ärendet i ett tjänsteutlåtande från den 26 november 2012. Dnr 103-2012-3.1.

Återremitterat den 22 mars 2012

Förslag till beslut

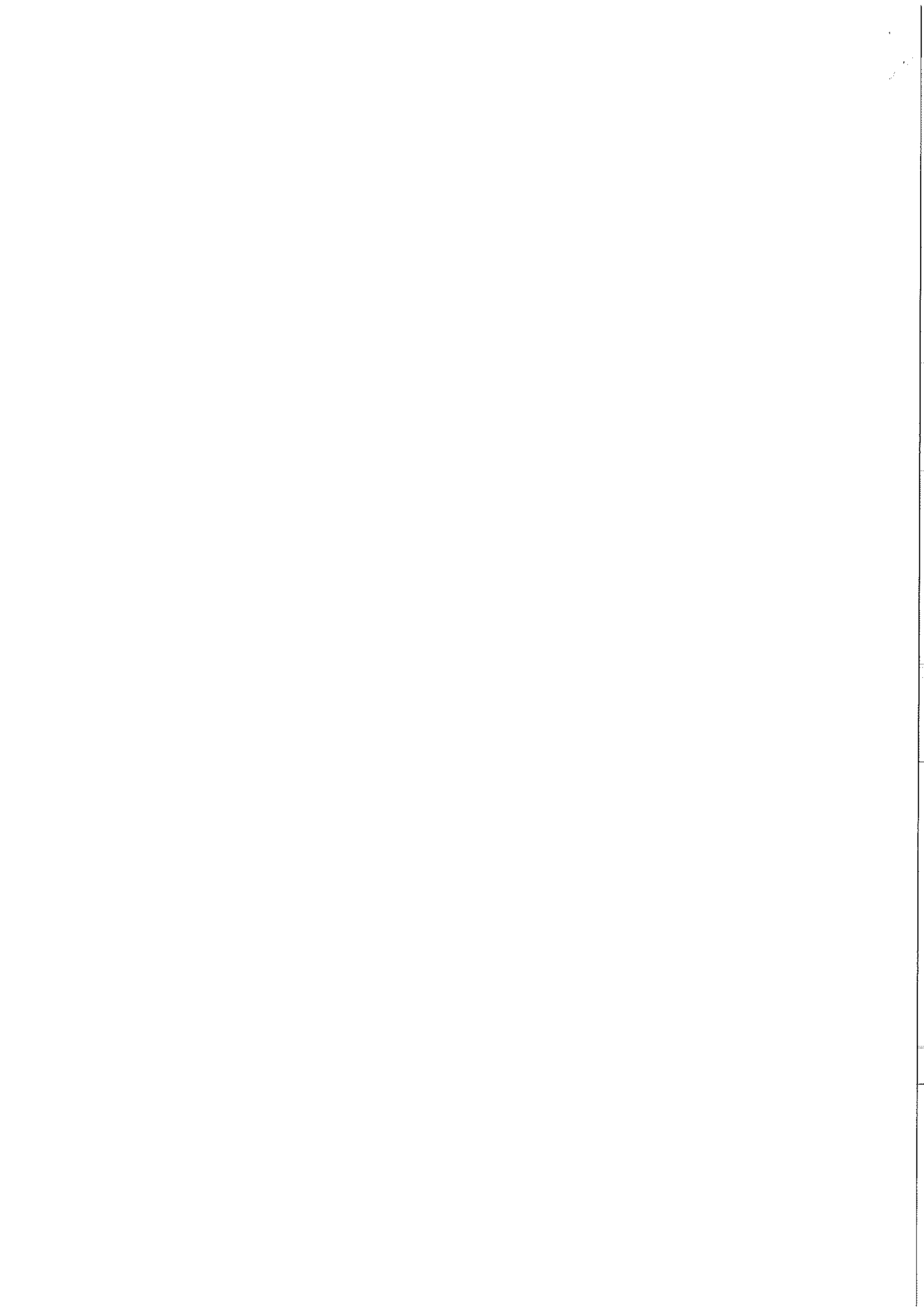
Christoffer Järkeborn m.fl. (M) Anders Göransson m.fl. (S) och Fredrik Lindstål (C) lade ett eget förslag till beslut och föreslog att nämnden skulle ställa sig bakom det.

Per Henriksson (FP) lade ett eget förslag till beslut och föreslog att nämnden skulle ställa sig bakom det. Erik Malm m.fl. (MP) anslöt sig till förslaget.

Gunnar Ågren (V) lade ett eget förslag till beslut och föreslog att nämnden skulle ställa sig bakom det.

Beslutsgång

Ordförande ställde förslagen mot varandra och fann att nämnden beslutat enligt förslaget från M, S, FP, och C.



Reservation

Per Henriksson (FP) och Erik Malm m.fl. (MP) reserverade sig mot nämndens beslut till förmån för eget förslag till beslut.

Att avslå förvaltningens förslag till program för Lilla Blecktornsparken

Att återremittera ärendet till förvaltningen med uppdrag att genomföra upprustning av parken med utgångspunkt från att minigolfbanan ska vara kvar i Lilla Blecktornsparken

samt att i övrigt anföra följande:

Minigolfbanan ger Lilla Blecktornsparken liv och rörelse under sommarhalvåret även när vädret inte är det allra soligaste. Den är en träffpunkt över generationsgränserna och ett uppskattat inslag i stadsbilden. Det är ett utflyktsmål för många, inte minst för skolklasser och funktionshindrade. Ett viktigt skäl bakom minigolfbanans tillkomst i slutet på 80-talet var att parken var otrygg och att drogproblemen var stora.

Att flytta minigolfen till Londonviadukten är också dyrt och kan inte finansieras av Ersta MGK som idag driver verksamheten. Det förefaller orimligt att å ena sidan hävda att kommunens kostnader för att behålla minigolfbanan i Lilla Blecktornsparken är för stora men samtidigt å andra sidan ta kostnader på samma nivåer för en flytt. Att hävda att Ersta MGK på egen hand ska bära kostnaderna är att indirekt lägga ner minigolfen på Östra Södermalm.

En rivning av de fula betongbyggnaderna längs Katarina Bangata är önskvärd. Men en tänkbar lösning för att hålla kostnaderna nere vore att endast riva den södra av byggnaderna. Därigenom skulle parken ge ett väsentligt mer inbjudande och ljusare intryck från Katarina Bangata och en ökad känsla av trygghet. Därutöver vore en logisk lösning att de mindre byggnader som disponeras av golfklubben invid Ringvägen tas bort och att den återstående byggnaden disponeras som förråd, klubblokaler och café. En förändring av parken i denna del skulle rimligen kunna anstå intill dess nuvarande hyresavtal med en privat hyresgäst löper ut hösten 2014 för att kommunen inte ska drabbas av ersättningskrav.

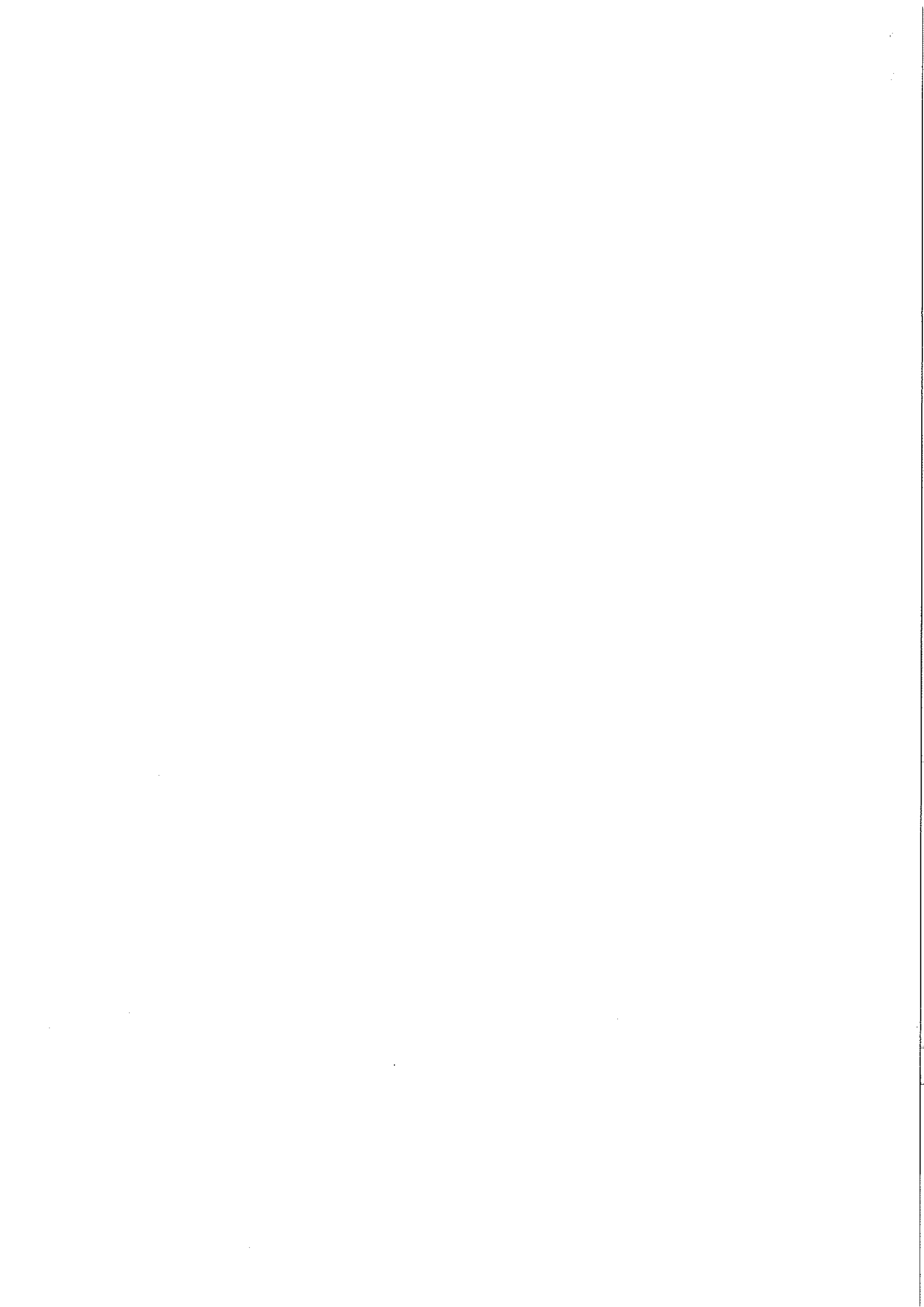
En ombyggnad och upprustning av parken är angelägen. De delar i programförslaget som inte berör betongbyggnaderna samt minigolfbanan och dess placering är utmärkta.

Reservation

Gunnar Ågren (V) reserverade sig mot nämndens beslut till förmån för eget förslag till beslut.

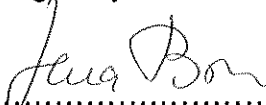
Att avslå förvaltningens förslag till program för Lilla Blecktornsparken

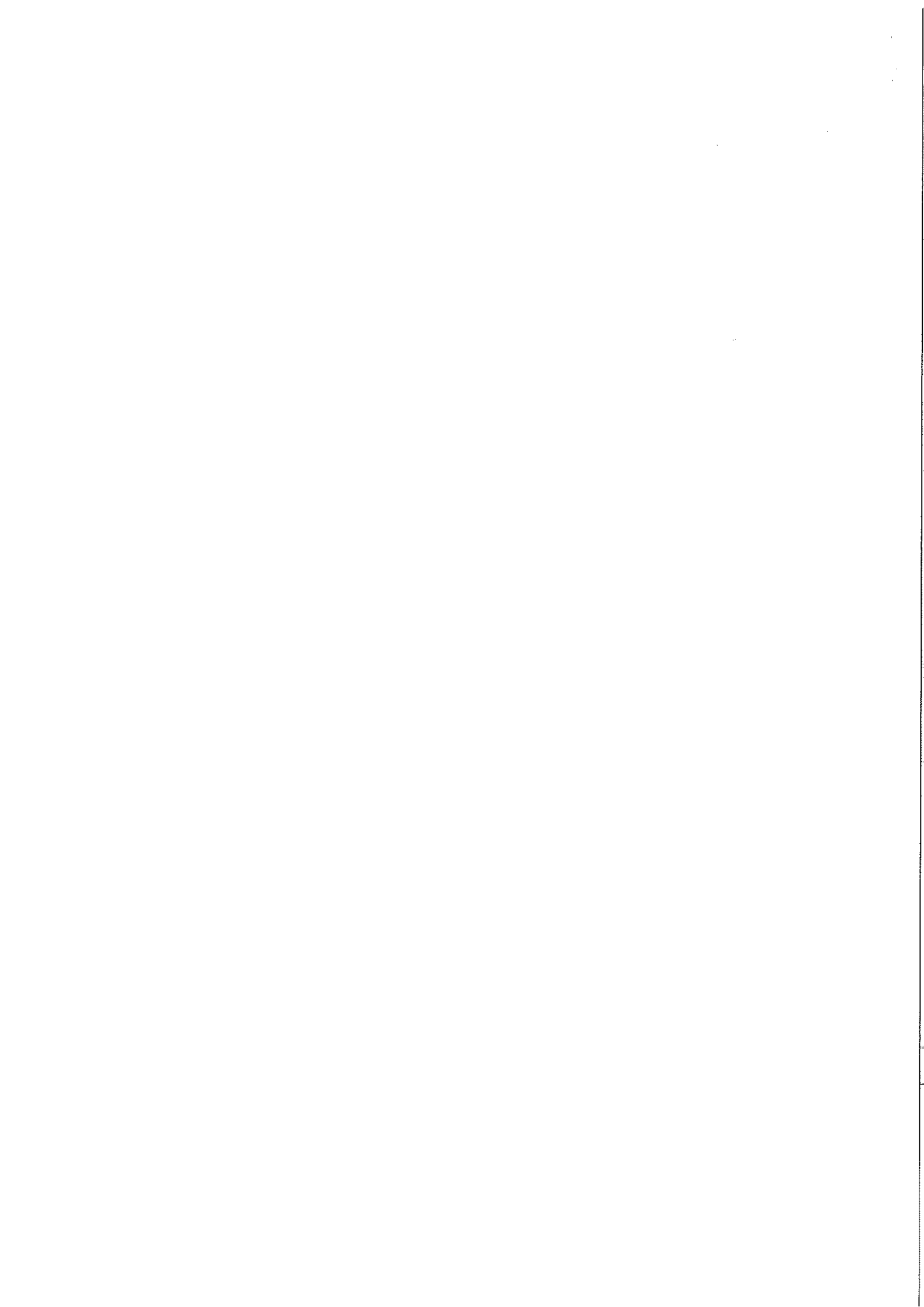
Att återremittera ärendet till förvaltningen med uppdrag att genomföra upprustning av parken med utgångspunkt från att minigolfbanan ska vara kvar i Lilla Blecktornsparken



Minigolfbanan i Lilla Blecktornsparken är mycket uppskattad och fyller en viktig social funktion. En flyttning skulle vara mycket kostsam och riskerar att i praktiken innebära verksamhetens nedläggning. Man bör därför utarbeta ett nytt förslag som innebär en bibehållen minigolfbana men i övrigt innebär en upprustning i linje med det utsända programförslaget.

Utdragsbestyrkande


.....
Lena Boij





Handläggare: Kenneth Kempendahl
Telefon: 08-508 12 205
Handläggare: Agneta Pernu Olofsson
Telefon: 08-508 13 034
Handläggare: Mats Christenson
Telefon: 08-508 12 201

Till Södermalms stadsdelsnämnd
2012-12-13

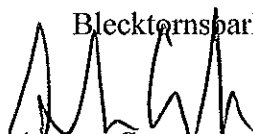
16

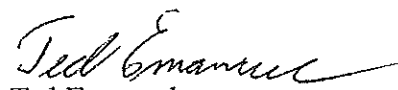
Redovisning av framtaget programförslag för Lilla Blecktornsparken

Återremiss från stadsdelsnämnden

Förslag till beslut

1. Stadsdelsnämnden godkänner förvaltningens redovisning
2. Stadsdelsnämnden godkänner förvaltningens förslag till program för Lilla Blecktornsparken


Anders Carstorp
Stadsdelsdirektör


Ted Emanuelsson
Administrativ chef

Sammanfattning

Stadsdelsförvaltningen har tillsammans med trafikkontoret tagit fram ett förslag till program för upprustning av Lilla Blecktornsparken som redovisades för stadsdelsnämnden 2012-02-09. Nämnden återremitterade 2012-03-22 förslaget till förvaltningen för att innan definitiv ställning tas till förslaget få en fördjupning av möjligheterna och konsekvenserna av att behålla bangolfen. Förvaltningen gavs också i uppdrag att kontakta fastighetskontoret för att pröva möjligheten att riva i varje fall den södra av de två byggnaderna längs Katarina Bangata för att därigenom öka tillgängligheten till parken.

Om bangolfen ligger kvar i parken begränsas möjligheterna att utveckla parken och förbättra tillgängligheten, oberoende av justeringar av placering och omfattning för bangolfen. En rivning av en eller båda byggnaderna längs med Katarina Bangata medför inte heller att tillgängligheten kan förbättras då inga fler entréer in i parken kan erhållas. I ärendet redovisas också omständigheterna kring att de tillfälliga byggloven för bangolfens byggnader upphört och enligt stadsbyggnadskontoret inte kan förlängas, vilket innebär att bangolfen måste lösa sina framtida lokalbehov på annat sätt än idag.



Ärendets beredning

Ärendet har handlagts av administrativa avdelningen.

Bakgrund

Under år 2011 erhöll stadsdelsnämnden, inom ramen för stora parkinvesteringar, 0,5 mnkr för att arbeta fram ett programförslag för en framtida upprustning av Lilla Blecktornsparken. Innan programarbetet påbörjades hölls under våren 2011 ett öppet samråd för att få synpunkter från parkens brukare om hur parken bör utvecklas. Dessutom genomfördes ett samråd med barn på plats i parken. Vidare presenterades förslaget vid ett så kallat gåsamråd i parken under hösten 2011.

Södermalms stadsdelsförvaltning har tillsammans med trafikkontoret tagit fram ett förslag till program för en framtida upprustning av Lilla Blecktornsparken som redovisades för stadsdelsnämnden 2012-02-09. Stadsdelsnämnden återremitterade 2012-03-22 programförslaget till förvaltningen för att innan nämnden tar definitiv ställning till programförslaget få en fördjupning av möjligheterna och konsekvenserna av att minigolfbanan blir kvar i parken. Vidare gavs förvaltningen i uppdrag att kontakta fastighetskontoret för att pröva möjligheten att riva i vart fall det södra av de två byggnaderna längs Katarina Bangata för att därigenom öka tillgängligheten till parken. I *bilaga 1* finns nämndens beslut om återremiss av programförslaget. Programförslaget återfinns i *bilaga 2*.

Sammanfattning av programförslaget

Målet med upprustningen är att utveckla Lilla Blecktornsparken till en inbjudande kvarterspark med attraktiva målpunkter för olika åldrar, med fokus på aktivitet och samling. Parkens grundkaraktär, som bygger på 1940-talets aktivitetspark, bevaras och förädlas. Förslaget bygger på att bangolfen flyttas bort från parken. Genom att golfbanan tas bort kan det stora centrala parkrummet för lek, spel och vistelse återskapas. De två byggnaderna mot Katarina Bangata behålls av kostnadsskäl. Genom att öppna upp parken med nya entréer mot Katarina Bangata förbättras tillgängligheten avsevärt. Förslaget har arbetats fram av Södermalms stadsdelsförvaltning och trafikkontoret med hjälp av Topia landskapsarkitekter AB. Nämnden har i ärendet "Underlag för planering av parkprojekt 2013 – 2015" ansökt hos kommunfullmäktige om medel för upprustning till en beräknad kostnad av 4,5 mnkr. Den planerade upprustningen av parken beräknas starta under 2014.

Möjligheter och konsekvenser av att behålla minigolfbanan i parken

Utifrån nämndens återremiss till förvaltningen av det framtagna programförslaget för Lilla Blecktornsparken redovisas i det följande en beskrivning av möjligheten att behålla bangolfen kvar i parken och vilka konsekvenser det innebär i förhållande till det framtagna programförslaget. Inledningsvis beskrivs den inverkan på parken och dess funktioner som följer av att bangolfen är etablerad på aktuell plats. Vidare redovisas förhållandena kring de tillfälliga byggloven för bangolfens byggnader. I ärendet redovisas även i enlighet med nämndens uppdrag möjligheterna att riva byggnaderna längs med Katarina Bangata och vad det skulle betyda för att öka tillgängligheten till parken.

Bangolfens påverkan på parken

Bangolfen ligger i den nordöstra delen av parken, i hörnet av Ringvägen och Katarina Bangata. Den innehåller 18 banor och sträcker sig i form av en trekantig kil ner i det centrala parkrummet. Inom bangolfens område finns den för parken karaktäristiska sexhörniga stenmuren där bangolfen har ett klubbhus på ca 60 kvm, en förrådsbod på ca 10 kvm med en tillhörande WC-toalett-kabin och en servering under ett tak på ca 50 kvm. Bangolfen har en markupplåtelse för sitt område som för närvarande förlängs med ett år i taget. I den norra, större byggnaden av de två byggnader som ligger längs med Katarina Bangata hyr bangolfen en mindre del för uthyrning av klubbor och för försäljning av kaffe, korv, glass m.m.

Den nuvarande placeringen av bangolfen innebär att det stora centrala parkrummet är uppsplittrat i två delar samt att bangolfen upptar en stor del av gräsytan på den del av parken som är mycket populär som sol- och picknickyta. På så sätt dominerar parken i stor utsträckning av bangolfen som upptar en ansenlig del av parkens bästa läge. Golfbanans placering medför även att området med plaskdammen är avskild från det centrala parkrummet. Ett unikt och vackert vingnötsträd av imponerande storlek hamnar också idag inom bangolfens inhägnade område.

Placeringen innebär dessutom att flera av parkens entréer blockeras vilket gör parken otillgänglig från en betydande sträcka av Katarina Bangata. Detta kan också påverka upplevelsen av trygghet. Idag finns två entréer till den centrala delen av parken, en vid Ringvägen nära hörnet mot Katarina Bangata och en från Katarina Bangata i höjd med plaskdammen. Genom den förstnämnda entrén går det dock inte att komma rakt in i parkens centrala del eftersom bangolfens inhägnade område blockerar möjligheten till passage in i den riktningen. Entrén leder istället till parkvägen som löper parallellt med Ringvägen i västlig riktning.



Inom bangolfens område ligger delar av parkens kulturhistoriskt intressanta element såsom terrasser och den murade sexhörningen i hörnet av Ringvägen/Katarina Bangata där bangolfens byggnader är placerade. Byggnaderna skymmer sikten in i parken från gaturummet och genom att deras baksidor är vända mot Ringvägen/Katarina Bangata förstärks det utestängande intrycket.

Bangolfens behov

Enligt uppgifter från ansvariga hos bangolfen är det önskvärt att det i parken finns plats för 18 banor. Bangolfen anger också att verksamheten behöver utrymmen för klubblokal, kiosk för uthyrning av klubbor och bollar och försäljning av kaffe, korv, glass m.m. samt förråd för gräsklippare och andra trädgårdsredskap. För bangolfen är det också fördelaktigt att kunna ha en uteservering under tak.

Alternativ placering av bangolfen i parken

Under arbetet med att ta fram ett förslag till program för Lilla Blecktornsparken prövades möjligheten att bevara bangolfen i parken med en delvis annan placering än dagens, för att frigöra mer av det centrala parkrummet och minska den nuvarande uppsplittringen av parken. Förslaget gick ut på att de banor som idag är placerade i nedre delen av bangolfens kil in mot parken flyttas och placeras på ytan inom den sexhörniga stenvallen i hörnet Katarina Bangata/Ringvägen. Se *bilaga 3* som innehåller en skiss över hur detta skulle kunna utformas. Förslaget förutsätter att bangolfens byggnader tas bort från sexhörningen och att de funktioner som byggnaderna innehåller kan inrymmas i exempelvis befintliga byggnader längs med Katarina Bangata.

En flytt av banor som föreslås ovan innebär vissa kostnader. Bangolfen uppskattar att kostnaden för en flytt av t.ex. 5-7 banor skulle uppgå till ca 400 000 - 500 000 kronor.

Konsekvenser av att bangolfen blir kvar i parken i förhållande till framtaget program

Både om bangolfen ligger kvar som den gör idag eller om en del banor flyttas enligt förslaget ovan innebär det att det inte går att skapa fler entréer till parken på det sätt som illustreras i programförslaget. Detta innebär att tillgängligheten till parken inte kan förbättras, vilket är ett viktigt mål med programmet. I detta innefattas också trygghetsaspekter.

Programmets förslag att tillföra parken en scen, boule, bordtennis och streetbasket i området nedanför byggnaderna är inte möjligt att genomföra vare sig bangolfen ligger kvar i befintligt läge eller delvis flyttas. I programmet illustreras ett träd-



gårdskafé som är placerat inom sexhörningen, i anslutning till en blomstergård med exotiska och spännande växter. Kaféet utgör i programmet parkens nya målpunkt då den är tydligt integrerad med parken och de föreslagna aktiviteterna nedanför byggnaderna. Denna del av programmet faller bort om bangolfen ligger kvar.

En flytt av ett antal banor enligt ovan skulle i någon mån minska uppdelningen av det centrala parkrummet och därmed öka den allmänna ytan som är tillgänglig för alla. Plaskdammen med omgivande ytor blir fortfarande delvis avskild från den centrala parken.

Om bangolfen skulle se en möjlighet att minska antalet banor ges givetvis något förbättrade förutsättningar att genomföra något eller några delar av det framtagna programmet.

Byggloven för bangolfens byggnader

Bangolfens tre byggnader (klubbhuset på ca 60 kvm, förrådet på ca 10 kvm och taket över serveringen på ca 50 kvm) har tillfälliga bygglov. Eftersom byggnaderna har stått på plats längre tid än 20 år har byggloven för dessa upphört och det finns enligt stadsbyggnadskontoret ingen möjlighet att förlänga dem. För att ha kvar byggnaderna måste planändring eller permanent lov sökas.

Stadsbyggnadskontoret har utifrån rättsfall i mark- och miljödomstolen gjort en tolkning att permanent lov kan beviljas för byggnader upp till 15 kvm som en mindre avvikelse från detaljplan. Detta förutsätter att byggnaderna tillför parken något positivt, är förenliga med parkverksamheten samt är av god arkitektonisk kvalitet och passar in på ett bra sätt i stadsbilden. Stadsbyggnadskontoret menar att bangolfen med all säkerhet kommer att få ta bort byggnaderna då de inte uppfyller ovannämnda krav. Bland annat är byggnaderna, förutom förrådet, större än 15 kvm. Klubbhuset anses dessutom inte vara förenligt med parkverksamheten eftersom det saknar allmänintresse. Bangolfen i sig skulle kunna vara förenlig med parkverksamheten och därmed också förrådet för gräsklippare m.m. Enligt stadsbyggnadskontoret uppfyller vidare byggnaderna inte kraven på god arkitektur och passar inte in på ett bra sätt i miljön/stadsbilden.

Stadsbyggnadskontoret bedömer därtill att en planändring överhuvudtaget inte är möjlig bl.a. av samma skäl som anges för att få permanent lov.



Konsekvenser för bangolfen av att de tillfälliga byggloven upphört

Mot bakgrund av stadsbyggnadskontorets bedömning att bangolfen med all säkerhet måste ta bort byggnaderna eftersom de inte uppfyller de krav som ställs för att få permanent lov uppkommer frågan hur bangolfens lokalbehov ska lösas. Den möjlighet som ligger närmast till hands är att bangolfen inrymmer sin verksamhet i de befintliga byggnaderna längs med Katarina Bangata. Tillfälligt eller permanent bygglov måste då sökas för ändrad användning, eftersom lokalerna byggdes för ändamålet parklek och manskapslokaler för parkpersonal. För att få bygglov för ändrad användning måste verksamheten vara förenlig med parkverksamhet. Bangolfen och/eller ett kafé eller en enklare restaurang av parkkaraktär som tillför parken något positivt skulle kunna få bygglov för att kunna använda lokalen, enligt stadsbyggnadskontoret.

Om bangolfen för sin verksamhet skulle hyra även den resterande delen av den norra byggnaden innebär det att bangolfen får ytterligare hyreskostnader. Denna del av byggnaden hyrs idag ut till en hyresgäst vars hyreskontrakt gäller t.o.m. 2014-09-30. Om hyresavtalet avbryts i förtid måste en ersättning utbetalas till hyresgästen. En flytt av bangolfens verksamhet in i den södra byggnaden innebär också ökade hyreskostnader för bangolfen. Detta alternativ innebär också att en ersättningslokal måste ordnas för förvaltningens servicegrupp som utnyttjar lokalen idag.

Befintliga byggnader längs med Katarina Bangata

De båda byggnaderna i parkens nordöstra del ägs och förvaltas av staden genom fastighetskontoret. Den mindre södra byggnaden hyrs ut till stadsdelsförvaltningen för servicegruppens ändamål. Stadsdelsförvaltningen betalar årligen en hyra på 77 000 kronor för byggnaden.

En mindre del av den norra byggnaden hyrs ut till bangolfen för deras uthyrningsverksamhet och servering. Årshyran uppgår till 34 000 kronor. Den övriga, större, delen av byggnaden hyrs ut till en annan hyresgäst som betalar 174 000 kronor i årshyra. Det nuvarande hyreskontraktet för denne gäller t.o.m. 2014-09-30 med nio månaders uppsägning. Att avbryta hyreskontraktet i förtid skulle enligt fastighetskontoret ge en kostnad på cirka 500 000 kronor.

Fastighetskontoret beräknar kostnaden till cirka 250 000 kronor för att riva den södra byggnaden och cirka 750 000 kronor för att riva den norra. Att riva båda byggnader samtidigt skulle enligt fastighetskontoret uppgå till mellan 800 000 och 1 000 000 kronor.



Fastighetskontoret anger att det är möjligt att riva de båda byggnaderna men att finansiering för detta saknas. De medel som finns tillgängliga för parkupprustningen, 8,0 mnkr (inklusive en grönkompensation för byggnationen av kv. Sänket på 3,0 mnkr) är inte möjliga att använda för rivning av byggnaderna.

Konsekvenser för tillgängligheten av att riva byggnaderna längs Katarina Bangata

I stadsdelsnämndens återremiss till förvaltningen efterfrågas möjligheten att riva åtminstone den södra byggnaden längs Katarina Bangata för att därigenom öka tillgängligheten till parken. Ett borttagande av den södra byggnaden innebär dock inte att parken blir tillgängligare för parkbesökare, då det är bangolfens placering nedanför byggnaderna som blockerar möjligheten att komma in från Katarina Bangata. För att få en förbättrad tillgänglighet behöver den del av bangolfen som ligger nedanför det södra huset tas bort eller flyttas till annan plats. Inte heller om båda byggnaderna rivs kan en ökad tillgänglighet uppnås eftersom bangolfens placering utgör ett hinder för att komma in i parken från en betydande sträcka längs Katarina Bangata.

Sammanfattande slutsatser

Av beskrivningen ovan framgår att det inte är möjligt att tillföra parken fler entréer än idag om bangolfen ligger kvar i parken, även med den alternativa placering som redovisas. Det innebär att tillgängligheten från främst Katarina Bangata inte förbättras, vilket är en av de viktigaste målsättningarna med upprustningen av parken. I detta ingår också upplevelsen av trygghet som är en prioriterad fråga att arbeta med. Inte heller genom att riva ett eller båda byggnaderna längs med Katarina Bangata kan en förbättrad tillgänglighet med fler entréer in i parken erhållas.

Programmets intentioner att parken ska utvecklas till en park för aktivitet och samling bygger på att de parkytor som bangolfen idag använder för sin verksamhet kan öppnas upp, tillgängliggöras för alla parkbesökare och tillföras nya aktiviteter. Om bangolfen ligger kvar i parken begränsas möjligheterna att genomföra denna utveckling av parken. Detta gäller i stort sett oberoende av justeringar av placering och omfång för bangolfen.

Att byggloven för bangolfens byggnader upphört, och enligt stadsbyggnadskontoret med all säkerhet måste tas bort, innebär att bangolfen måste lösa sina framtida lokalbehov på annat sätt än idag. Bangolfens syn på hur lokalfrågan ska lösas är inte klarlagt i dagens läge.



Bilagor

1. Stadsdelsnämndens beslut om återremiss av programförslaget, 2012-03-22
 2. Programförslag för Lilla Blecktornsparken
 3. Skiss på alternativ placering av bangolfen i Lilla Blecktornsparken
-



§ 13

Redovisning av framtaget programförslag för lilla Blecktornsparken**Beslut**

Stadsdelsnämnden återremittera förslaget till förvaltningen i syfte att få en fördjupning av möjligheterna och konsekvenserna av att behålla minigolfbanan

Därutöver anförde nämnden följande:

Nuvarande förslag till upprustning är ambitiöst och har många fördelar. Innan definitiv ställning tas till förvaltningens förslag är det av intresse att göra en fördjupning av vad det skulle innebära att minigolfbanan blir kvar i parken.

Utredningen bör också genom kontakter med Fastighetskontoret pröva möjligheten att riva i vart fall det södra av de två byggnaderna längs Katarina Bangata för att därigenom öka tillgängligheten till parken.

Ärendet

Målet med upprustningen är att utveckla Lilla Blecktornsparken till en inbjudande kvarterspark med attraktiva målpunkter för olika åldrar, med fokus på aktivitet och samling. Parkens grundkaraktär, som bygger på 1940-talets aktivitetspark, bevaras och förädlas.

Södermalms stadsdelsförvaltning hade redovisat ärendet i ett tjänsteutlåtande från den 23 januari 2012. Dnr 103-2012-3.1. Ärendet bordlades den 9 februari 2012

Förslag till beslut

Erik Malm m.fl. (MP) lade ett eget förslag till beslut om återremiss av ärendet och föreslog att nämnden skulle ställa sig bakom det.

Christoffer Järkeborn m.fl. (M), Per Henriksson (FP), Fredrik Lindstål (c), Anders Göransson m.fl. (S) och Gunnar Ågren (V) ställde sig bakom förslaget.

Särskilt uttalande

Anders Göransson m.fl. (S) lämnade ett särskilt uttalande enligt följande:

Programförslaget är i linje med den parkplan som nämnden fattade beslut om 2009. Att utveckla den som ungdoms- och aktivitetspark ser vi som mycket positivt. Varje val innebär dock att man väljer bort något annat. I det här fallet är de som gillar bangolf som drabbas. Vi



SÖDERMALM STADSDELSNÄMND

SAMMANTRÄDESPROTOKOLL
22 MARS 2012
BLAD 6

delar förvaltningen synpunkter att parken vinner på att golfen flyttas. Samtidigt är det viktigt att det förslag som finns att anlägga en ny bana på den gamla platsen, nedanför Ersta vid Folkungagatan, inte stannar vid ett förslag. Det är önskvärt att det även i framtiden finns möjlighet att spela bangolf på Södermalms östra delar.

Stockholm
The Capital of Scandinavia

Lilla Blecktornsparken

Programförslag



Innehållsförteckning

Inledning	3
Historik	4
Lilla Blecktornssparken idag	6
Analys	8
Förslag	10

*Programmet har beställts av Södermalms stadsdelsförvaltning (Sdf) genom Trafikkontorets park- och stadsmiljöavdelning (TK) och utförts av Topia
Landskapsarkitekter:*

*I projektgruppen har följande personer ingått:
Emma Sundström, landskapsarkitekt/projektledare (TK)
Kenneth Kependahl, parkingenjör (Sdf)
Agneta Pernu Olofsson, utredare (Sdf)
Mats Christenson, stadsmiljösekreterare (Sdf)
Rein Matson, landskapsarkitekt (Topia)
Fredrik Hast, landskapsarkitekt (Topia)*

Inledning

Detta program visar ett långsiktigt förslag till utveckling av Lilla Blecktornsparken på Södermalm.

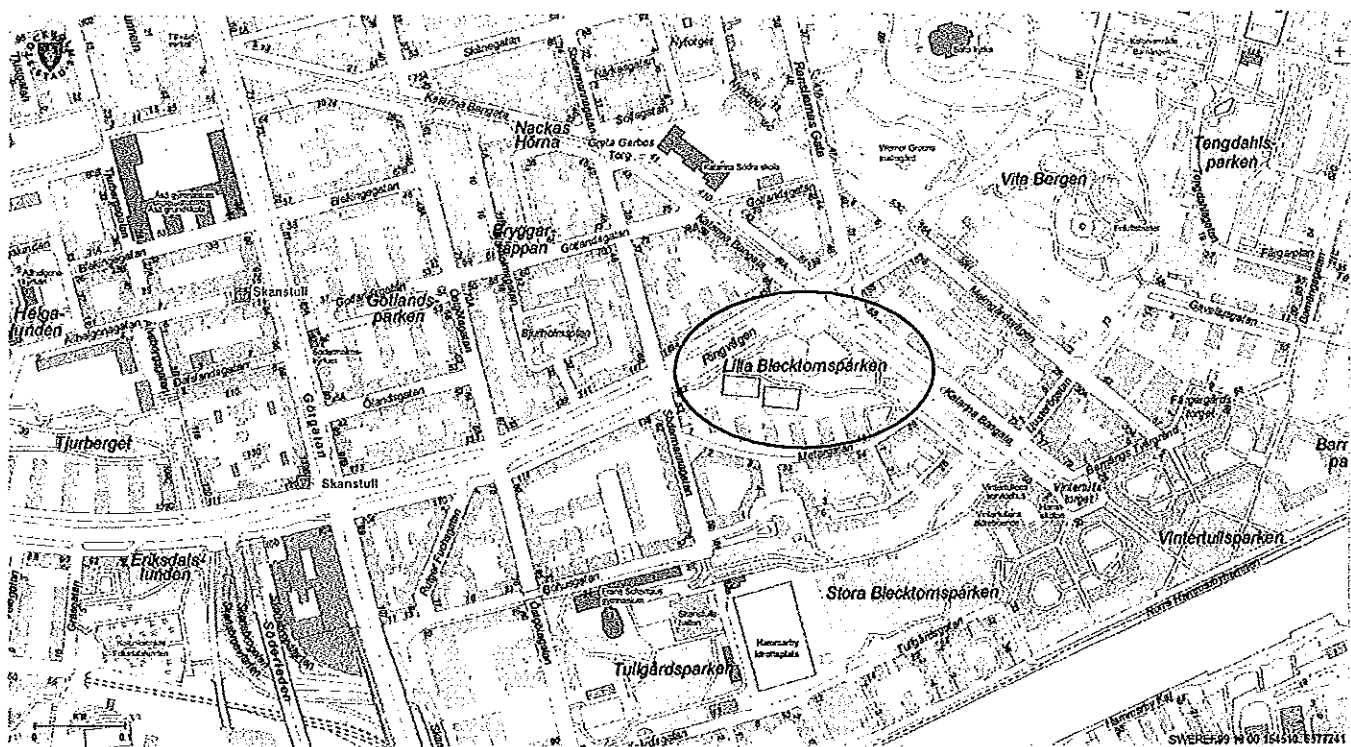
Målsättningen i programmet är det som beskrivs i Parkplan Södermalm (beslutad av Södermalms stadsdelsnämnd 2009-11-26) om att Lilla Blecktornsparken ska utvecklas som en attraktiv kvarterspark, parkens nuvarande karaktär och värden ska bevaras och att den ska utvecklas som en ungdoms- och idrottspark. I parkplanen anges att följande ska beaktas:

- *Förbättra lekmöjligheterna och vidareutveckla bollplanerna. Leken skulle kunna inriktas för äldre barn.*
- *Förbättra belysningen.*
- *Åtgärda parkens dräneringsproblem.*
- *Utreda om bangolfanläggningen kan få en annan utformning som bättre passar ihop med övrig park. Dagens anläggning delar parken i två delar.*
- *Utreda om café/servering kan etableras i parken.*
- *Upprusta murar och beläggning och se över planteringar.*

- *Utreda om de barackliknande byggnaderna av tillfällig karaktär kan rivras och området ersätts med park.*
- *Utreda hur bullret i parken kan minska*

Innan programmet påbörjades hölls under våren 2011 ett öppet samråd för att få synpunkter från parkens brukare om hur den bör utvecklas. Samrådet gick till så att det under en månads tid var fritt för alla som ville lämna önskemål och synpunkter inför den framtida utvecklingen av parken. Ett särskilt samråd med barn hölls på plats i parken. Under samrådstitiden inkom många bra synpunkter och idéer vilka i den mån det varit möjligt har beaktats och arbetats in i det förslag till program som sedan togs fram.

Förslaget presenterades på ett samrådsmöte som ägde rum i parken den 13 oktober 2011. I samband med samrådet lades också förslaget ut på Stadsdelsnämndens hemsida. Skriftliga synpunkter på förslaget kunde lämnas under den efterföljande veckan. Efter samrådsmötet har vissa justeringar av förslaget gjorts, främst utifrån inkomna synpunkter gällande området kring plaskdammen.



Orienteringskarta (Stockholms stad, stadskartor)

Historik

Området för Lilla Blecktornparken har en lång och intressant historia. Parken har fått sitt namn efter malmgården Lilla Blecktornet som uppfördes 1781 och finns kvar än idag. På platsen låg flera andra byggnader som numera är rivna, bland annat mangården Sänket som revs på 1940-talet. På höjden ovanför malmgården låg en trädgård med ett lusthus. Malmgården angjordes med en trädplanterad väg västerifrån. Fortfarande återstår några träd från denna tid.

Under 1700-talet var markområdet uppodlat. Södra malmen avvattnades ner mot Hammarby genom en bäck och en liten damm som löpte genom området. Staden inköpte mangården 1897 och vid 1800-talets slut användes området som stadsträdgård. Bostadsområdet vid Metargatan planerades av P.O. Hallman under 1920-talet och kvarteret var utbyggt omkring 1930. På de tidiga stadsplanerna redovisas en parkanläggning i formell stil på platsen med en damm och en lekplats. Anläggningsarbetena som pågick under åren 1929-1937 omfattade schakt och utfyllnader för att skapa en stor grusad lekyta och planteringar.

Mellan åren 1945 och 1949 förnyades parken under ledning av stadsträdgårdsmästaren Holger Blom i samarbete med arkitekten Erik Glemme. Området som tidigare gått under namnet Hammarbylunden ändrades nu till Lilla Blecktornsparken.

Parken utformades i den stil som går under namnet Stockholmskolan och innehöll en parklek med paviljong och damm gestaltad i starka geometriska former. Här fanns även bollplaner och gunglek. På foton från 1940-talet framgår att den nya anläggningen hade en öppen karaktär och inom den sexhörniga muren i nordöstra delen fanns en lekhage med klätterställningar och rutschkana.

1964 uppfördes två parkbyggnader som ersatte de tidigare paviljongen och som innehöll lokaler för parkleken och parkavdelningen. Efter att parkleken lades ner på 1990-talet uppförde Ersta minigolfklubb en golfbana på den tidigare lekplatsen och en stor del av den öppna gräsytan.



Foto från 1902 med Blecktornet i fonden. (Larssons Ateljé, 1902)

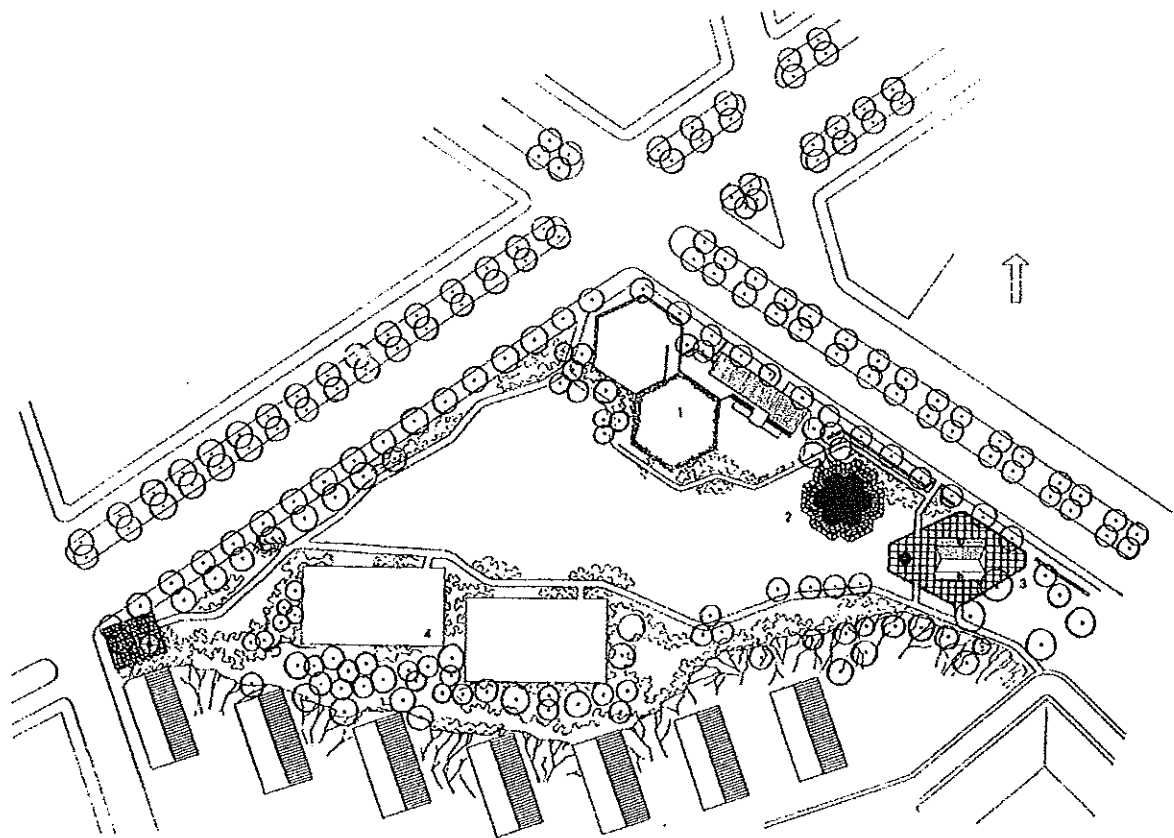
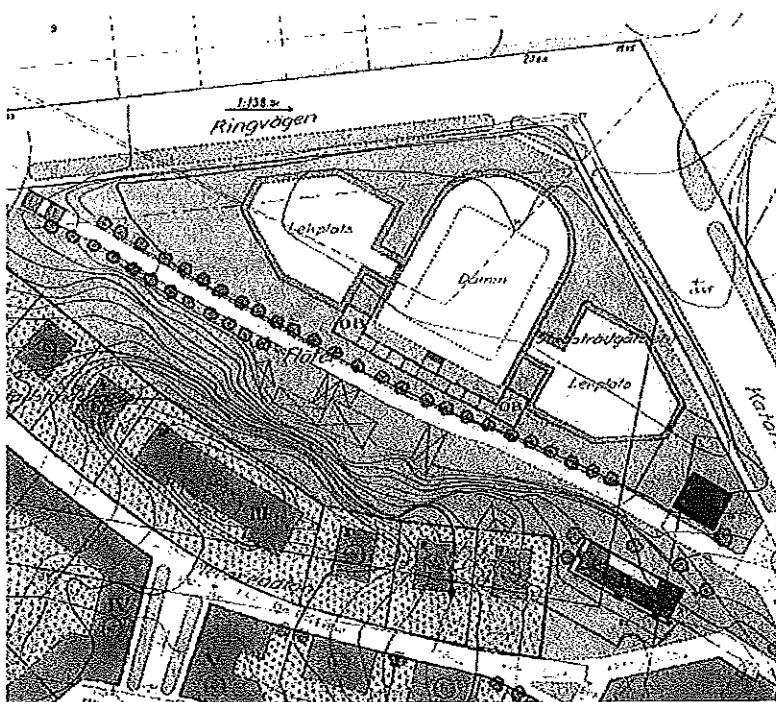
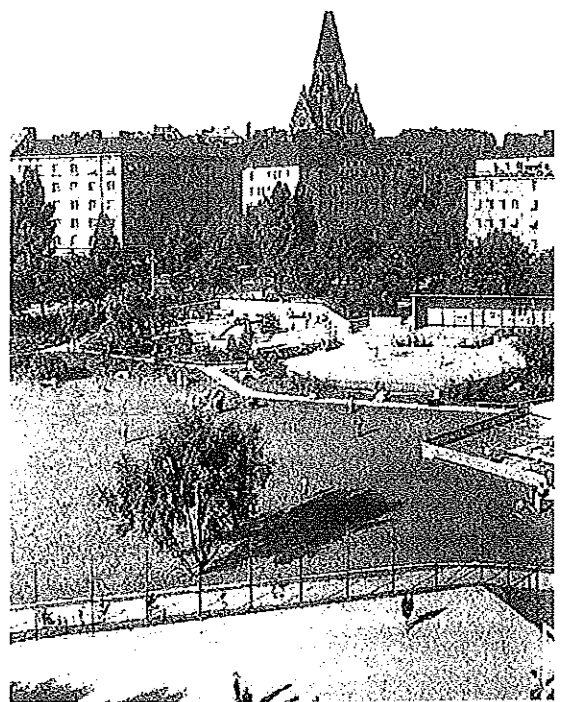


Illustration av nya Blecktornsparken 1945-49. (Asker, 1986, s. 124)



Utsnitt från 1920 års stadsplan. (Stadsbyggnadskontorets arkiv)



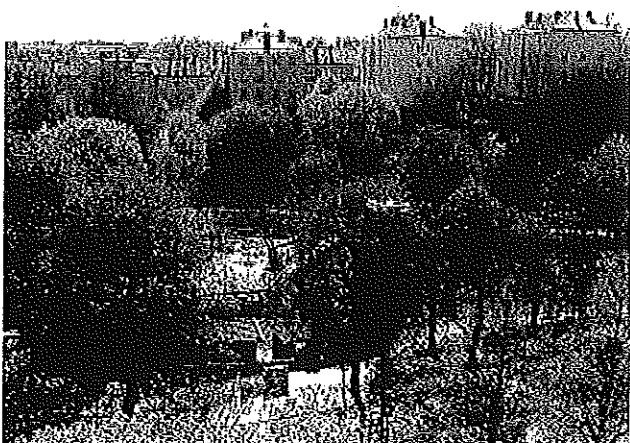
Utsikt över den nyanlagda parken. (Foto: C G Rosenberg) (Asker, 1986, s 125)

Lilla Blecktornsparken i dag

Lilla Blecktornsparken har en areal av ca 1,7 hektar. Parken ligger insprängd bland tätbebyggda bostadskvarter i Sofia församling på östra Södermalm. Mot norr och öster avgränsas parken av Ringvägen respektive Katarina Bangata. Åt söder avgränsas parken av en förkastningsbrant upp mot bostadskvarteren kring Metargatan. Lilla Blecktornsparken har en smal grön förbindelse åt söder till Stora Blecktornsparken där det även finns en bemannad parklek.

Terräng/landskapsbild

Parken är belägen på en höjdnivå på ca 12-13 meter och inramas i norr av Ringvägens vägbank på en nivå på ca 16 meter och i söder av en förkastningsbrant upp till en nivå på 24 meter. I öster sluttar parken svagt mot byggnaden Lilla Blecktornet. Parkens centrala del har en tydlig rumsbildning med ett långsmalt, flackt och genomskiktligt parkrum som inramas av grupper av stora parkträd. Träden som växer i förkastningsbranten och slutningarna förstärker rumsbildningen ytterligare och bildar under växtsäsongen en skärm mot Metargatans bebyggelse. Ett viktigt motiv är byggnaden Lilla Blecktornet som med sin putsade gavel bildar en intressant fond. Trafiken alstrar buller från Ringvägen men upplevs inte så störande eftersom parken ligger på ett lägre plan. Ett kännetecken för parken är att det finns tydliga terrasserade nivåer t.ex. bollplanerna och norra parkvägen som förstärker rums känslan i den lägre belägna gräsytan.



Utsikt över blecktornsparken. (Foto: Thrillh.)

http://commons.wikimedia.org/wiki/File:Lilla_Blecktornsparken_2005-05-13.jpg [2012-01-16]

Träd och planteringar

Parken har ett skyddat läge som ger ett gott mikroklimat. Tillsammans med en god vattentillgång skapas gynnsamma växtförhållanden. Det finns några enstaka solitärträd från tiden före parkens anläggande, bland annat ett par hamlade askar vid Lilla Blecktornet.

Några av de större parkträden kan ha tillkommit vid de första anläggningsarbetena på 1930-talet. Hästkastanjerna utmed Ringvägen och Katarina Bangata planterades 1931. De flesta träden torde dock ha blivit planterade på 1940-talet eller senare vilket ger en ålder på ca 60-70 år. Det har gjorts få nyplanteringar under senare tid.

Trädarterna är typiska för denna tid med ask, alm, lönn och pil samt parkens exotiska inslag: en kaukasisk vingnöt. Träden planterades i grupper som bildade sammanhängande volymer t.ex. gruppen med askar i östra delen. Gatuplanteringarna med hästkastanjer bildar ett yttre ramverk för parken. Sannantaget är trädbeståndet i normalgod condition. Ett par av hästkastanjerna har intorknings-skador. Vingnötens flerstammiga grenar behöver stödjas upp. Buskplanteringarna i slutningen upp mot Ringvägen består av pimpinellros. Det växer även talrikt med stora fläderbuskar och hägg vilka inte torde vara planterade. I kanten mot stenvuren i östra delen växer vit taggräps, en äldre typ av prydnadsbuske.

Förkastningsbranten

Utmed parkens södra sida finns en förkastningsbrant med höjdskillnader på upp till 12 meter. Det finns både rundade berghällar och delar som är söndersprängda. På äldre foton var klippan helt



Förkastningsbranten.

naken utan vegetation. I dag står vegetationen högväxt och frodig med ask, lönn och alm. Det växer en hel del sly och uppslag av alm, fläder och hägg. Områdets nedre del har en tydlig naturkaraktär och används för lek.

Fasta anläggningar

Plaskdammen som uppfördes omkring 1946 har en spännande geometrisk form som bygger på en sexhörning. Plaskdammen är byggd av platsgjuten betong med en nedsänkt bassäng omgiven av ett däck. Däcket är i sin tur nedsänkt i terrängen och omges av lutande stödmurar av betong med stavformad relief. Dammen ligger i en något sluttande terräng vilket medför att stödmurarnas höjd varierar. På insidan av murarna finns träbänkar monterade på konsoler.

Murarna av natursten är ett signum för Stockholmskolans stil och stenblocken är satta i kvadratiska rubbelmönster. Murarna utgörs av barriärmurar som är klädda på båda sidor. Den råkylade graniten varierar vanligen i röda kulörer. I västra delen mot Södermannagatan ramar murarna in ett entrétorg till parken. I östra delen mot Katarina Bangata finns murar med fack som bildar en gräns mot gatan. I norra delen finns en barriärmur i form av en sexhörning. Det finns även terrassmurar av samma typ vid parkbyggnaderna

I parken finns två bollplaner med måtten ca 20 x 40 meter. Den ena är grusad och används som fotbollsplan och den andra är asfalterad och används som tennisbana.



Plaskdammen.

I parken finns även en äldre gungställning och ett volträcke. Parksofforna och belysningsarmaturer är av standardtyp. Bollplanerna är belysta med strålkastare på master.

Användning/stråk och målpunkter

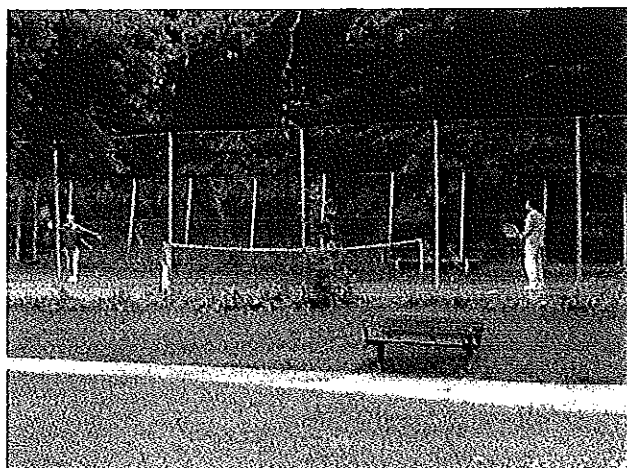
Parken är en flitigt använd aktivitetspark som används både av unga och gamla. Bollplanen används regelbundet som träningsplan för knattelag. Tennisbanan är populär, ofta ordnas ett informellt kösystem. Under soliga dagar används den stora gräsytan för picnic och solbad.

Golfbanan som även har en mindre servering har omkring 10 000 besökare årligen. Tidigare utgjorde den nyrustade plaskdammen en viktig målpunkt. Den har dock stängts eftersom den inte uppfyller gällande krav på vattenkvalitet och teknik.

Näriliggande skolor och förskolor använder parken regelbundet. Under terminerna brukar gräsfältet användas av skolklasser för sammankomster, brännboll och olika aktiviteter.

Det stora gångstråket löper genom parken från Södermannagatan ner mot Katarina Bangata. Uppe vid Ringvägen finns en cykelbana som ingår i ett större cykelnät.

I västra delen mot Södermannagatan finns ett gatukök/kiosk med försäljning av asiatisk mat.



Tennisbanan.

Analys

Parkens grunddrag präglas av 1940-talets planeringsideal och stadsträdgårdsmästaren Holger Bloms parkprogram som syftade till att skapa en tydlig grönstruktur, en stark social idé med platser för samling, hälsogivande rekreation samt att bevara och skapa Stockholms natur- och kultur i stiliserad form. Förutom frånvaron av konstnärlig bearbetning uppfyllde parken de flesta av Bloms programpunkter. Lilla Blecktornet som är ett karaktärsfullt stenhus från 1700-talet har ett stort miljövärde och bidrar till förståelse kring platsens tidigare historia och markanvändning.

Förkastningsbranten med sin spännande klippformation och frodiga lundkaraktär har ett stort miljö- och naturvärde. Många av de uppvuxna träden skapar en lummig grönska och kontrast mot stenstaden och dess hårdgjorda ytor. Parken har en fin skala med välavvägda proportioner och med ett tydligt definierat parkrum.

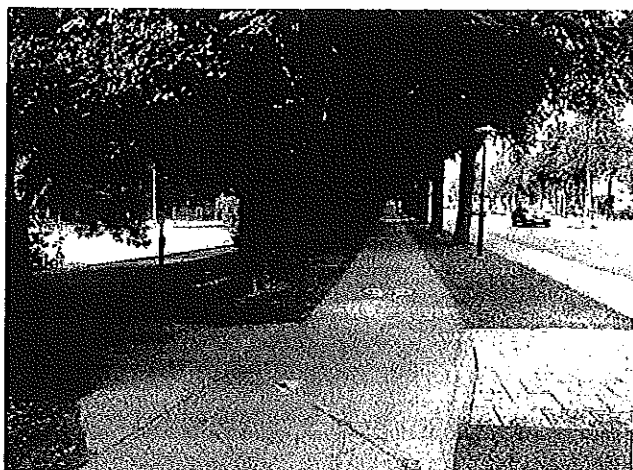
Vid analys av parken har dock flera strukturella brister identifierats. I dag upplevs inte parken som öppen och tillgänglig. Entréer och gångstråk är otydligt annonserade eller avstängda vilket gör det svårt att röra sig fritt i parken. Det finns också flera gångstråk som inte uppfyller nutida krav på god tillgänglighet för rörelsehindrade.

Det stora centrala parkrummet splittras av golfbanan, som upptar en ansevärd yta och parkens bästa läge, är inhägnad med höga staket och enbart tillgänglig under dagtid och mot betalning. Golfbanans placering har också medfört att området med plaskdammen avskilts från det centrala parkrummet på ett olyckligt sätt.

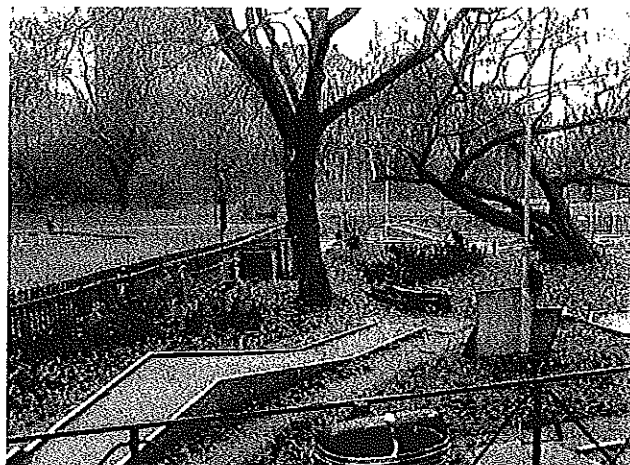
De båda byggnaderna från 1960-talet med sina slutna fasader bildar tillsammans med de avstängda terrasserna, murarna, staketerna, och bangolfens bodar etc. en barriär och baksida mot Katarina Bangata. Från denna sida finns i dagsläget endast en enda väg in i parken via en liten öppning i muren intill plaskdammen.

Parkens grönska har tagit överhanden och skapar stora skuggiga ytor. Många ursprungliga planteringar har blivit utskuggade eller har konkurrerats ut av stora uppslag med hägg och fläder. Förutom planteringarna runt dammen saknas prydnadsplanteringar.

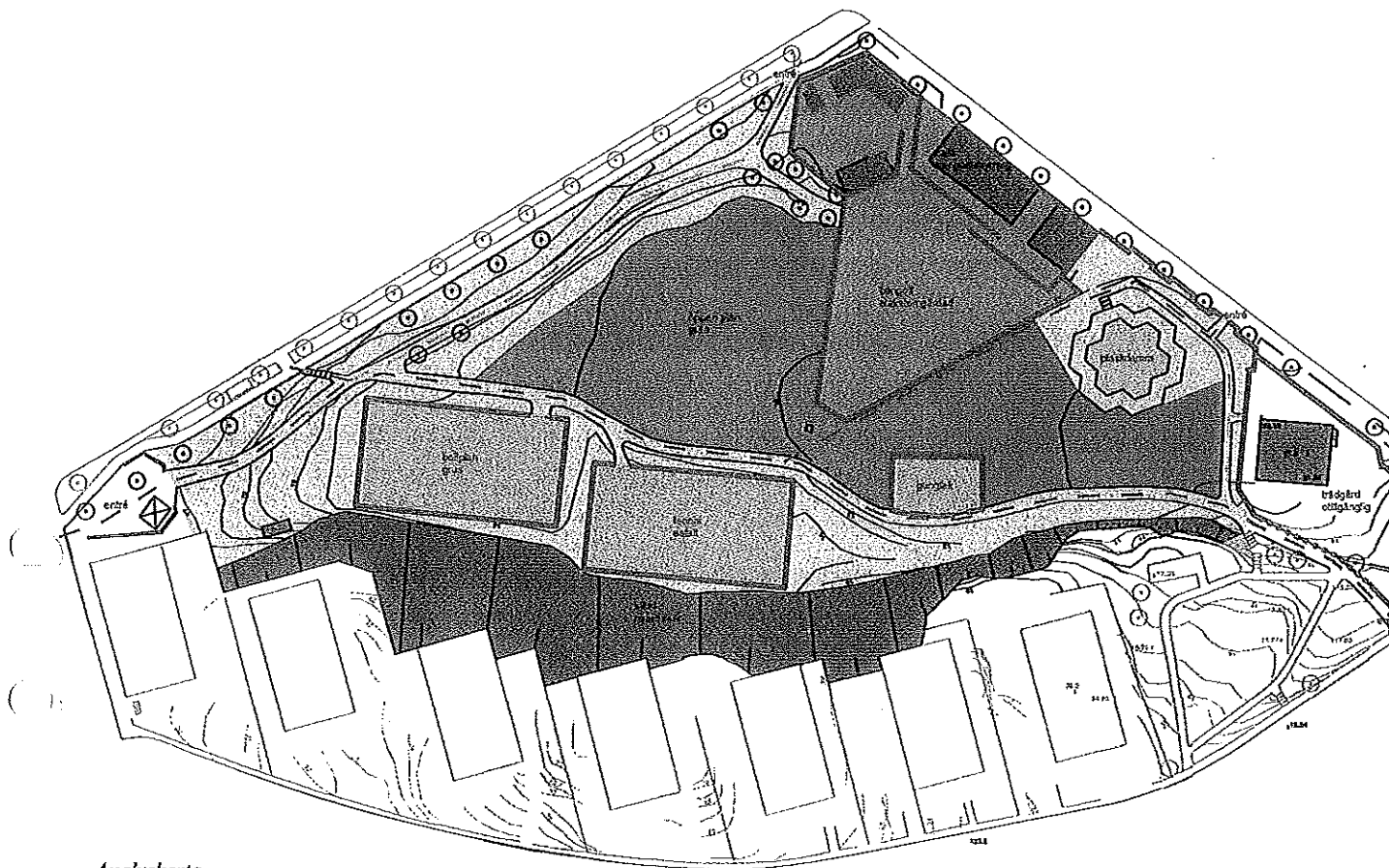
Avvattningen fungerar inte tillfredsställande. Vid stora regnmängder från Södermannagatan bildas bäckar som eroderar slänterna i parkens västra del. Under höst och vår bildas en stor vattenpöl centralt i parken. De flesta gångvägarna av asfalt är skadade och spruckna.



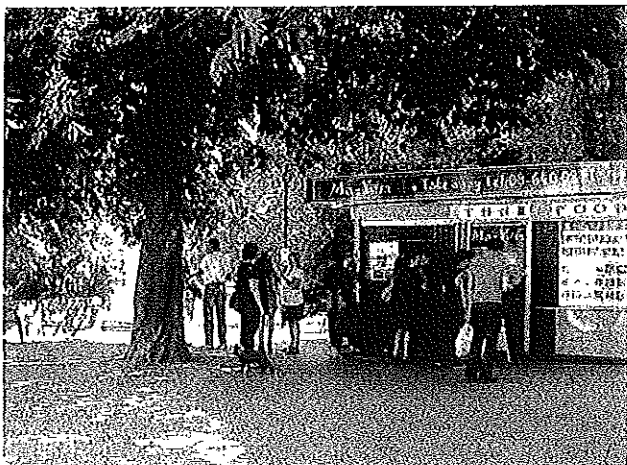
Otydlig entré vid korsningen Katarina Bangata/Ringvägen.



Minigolfbanan i östra delen av parken splittrar parkrummet.



*Analyskarta
Nuvarande användning och barriärer.*



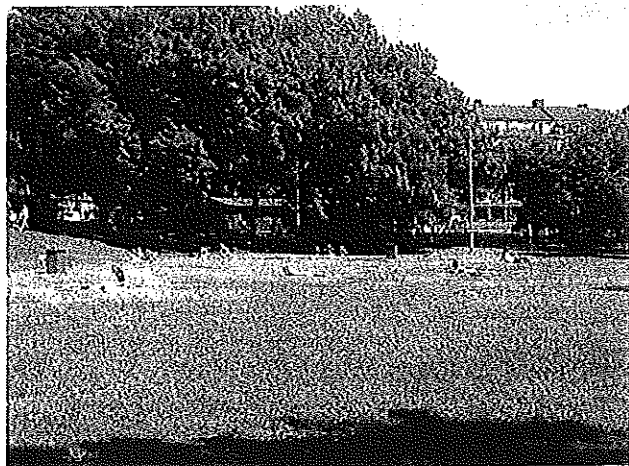
Kiosken vid Södermannagatan skymmer delvis den västra entrén.



Grönskan har blivit förvuxen.



Bollplanen skapar en trång passage ut mot parken.



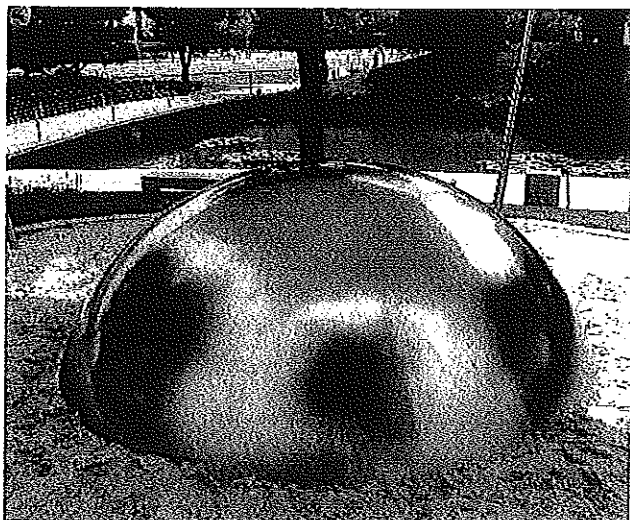
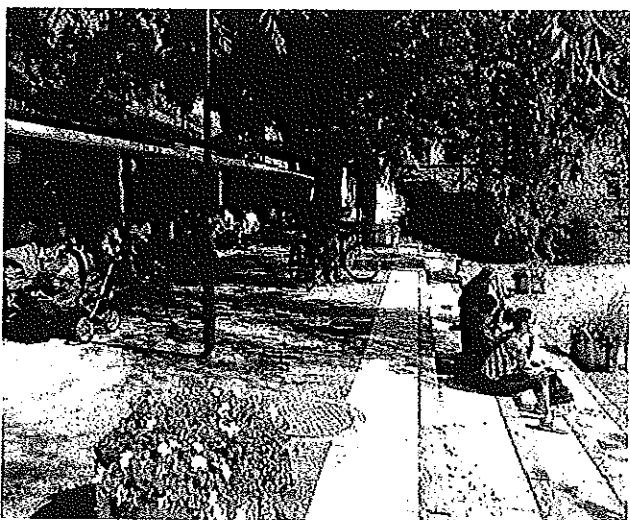
Den öppna gräsyten i mitten av parken används flitigt av solbadande besökare under sommaren.

Förslaget

Målet med upprustningen är att utveckla Lilla Blecktornsparken som inbjudande kvarterspark med attraktiva målpunkter för olika åldrar med fokus på aktivitet och samling. Parkens grundkarakteristik som bygger på 1940-talets aktivitetspark bevaras och förädlas.

Förslaget som presenteras här bygger på att ban-
golfen flyttas bort från parken. En tänkbar lösning är att den flyttas tillbaka till dess ursprungliga läge vid Folkungagatan öster om Erstagatan där den låg under åren 1954-1989.

I förslaget har de två byggnaderna mot Katarina Bangata behållits av kostnadsskäl. Förslaget möjliggör dock en senare rivning av byggnaderna så att man i framtiden kan ersätta någon av dem med en mindre och bättre gestaltad cafébyggnad. Även andra alternativ som innebär rivning av byggnaderna samt flytt av golfbana inom parken har studerats men förkastats då de inte visat sig vara realistiska.



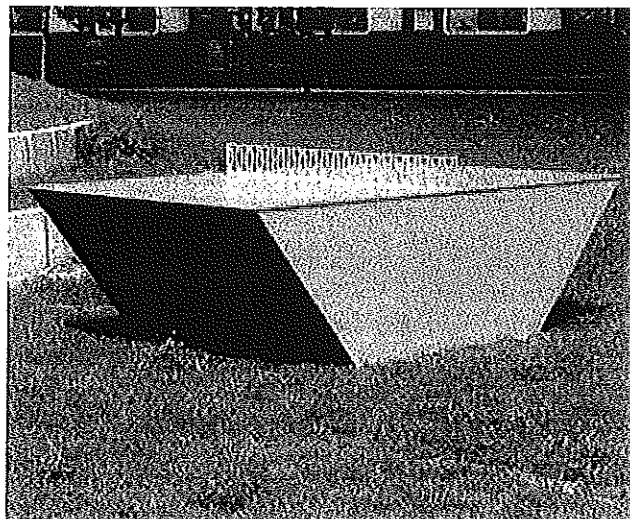
För att skapa en trevligare och mer inbjudande miljö kring byggnaderna tas barriärer i form av staket mm. bort. Byggnadernas fasader lagas, tvättas och rensas från förfulande plåtdetaljer etc. Delar av fasaderna föreslås täckas av klätterväxter och en gles träpergola föreslås byggas på parksidan av den större byggnaden. Genom att öppna parken med nya entréer mot Katarina Bangata förbättras tillgängligheten avsevärt. Nya rörelsemönster kan skapas samtidigt som gaturummet aktiveras. Trygghetsaspekter kvällstid kan bättre tillgodoses.

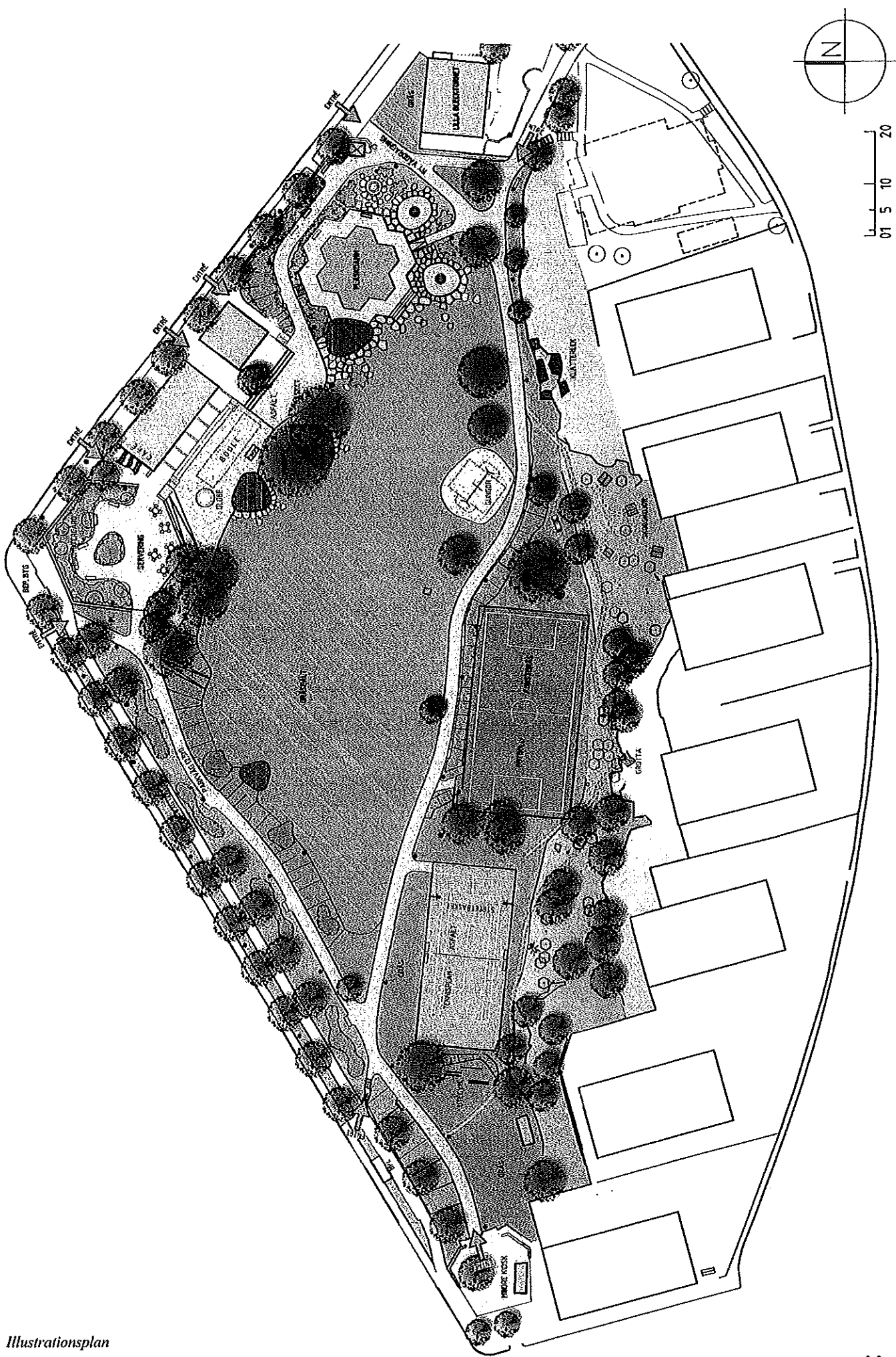
En stor central gräsyta

Genom att golfbanorna tas bort kan det stora centrala parkrummet för lek, spel och vistelse återskapas. De branta söderslutningarna upp mot Ringvägen planas ut på några ställen för ge nya vistelseytor och ökad tillgänglighet

Ett nytt trädgårdscafé

Minigolfbanan flyttas från parken och ersätts med ett trädgårdscafé som får utgöra parkens nya målpunkt. Kring trädgårdscaféet skapas nya attraktiva och tillgängliga mötesplatser och aktivitetsytor för exempelvis boule och pingis. Mot trädgårdscaféets terrass byggs sittvänliga gradänger i söderläge. Här ordnas även en scen för enklare uppträdanden.





Illustrationsplan

En annorlunda blomstergård

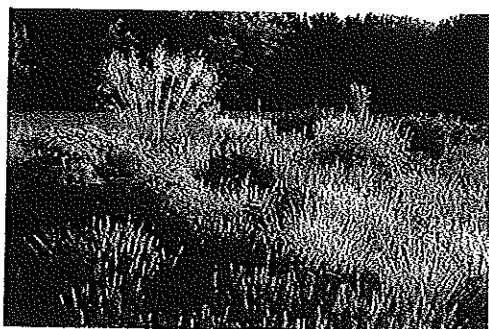
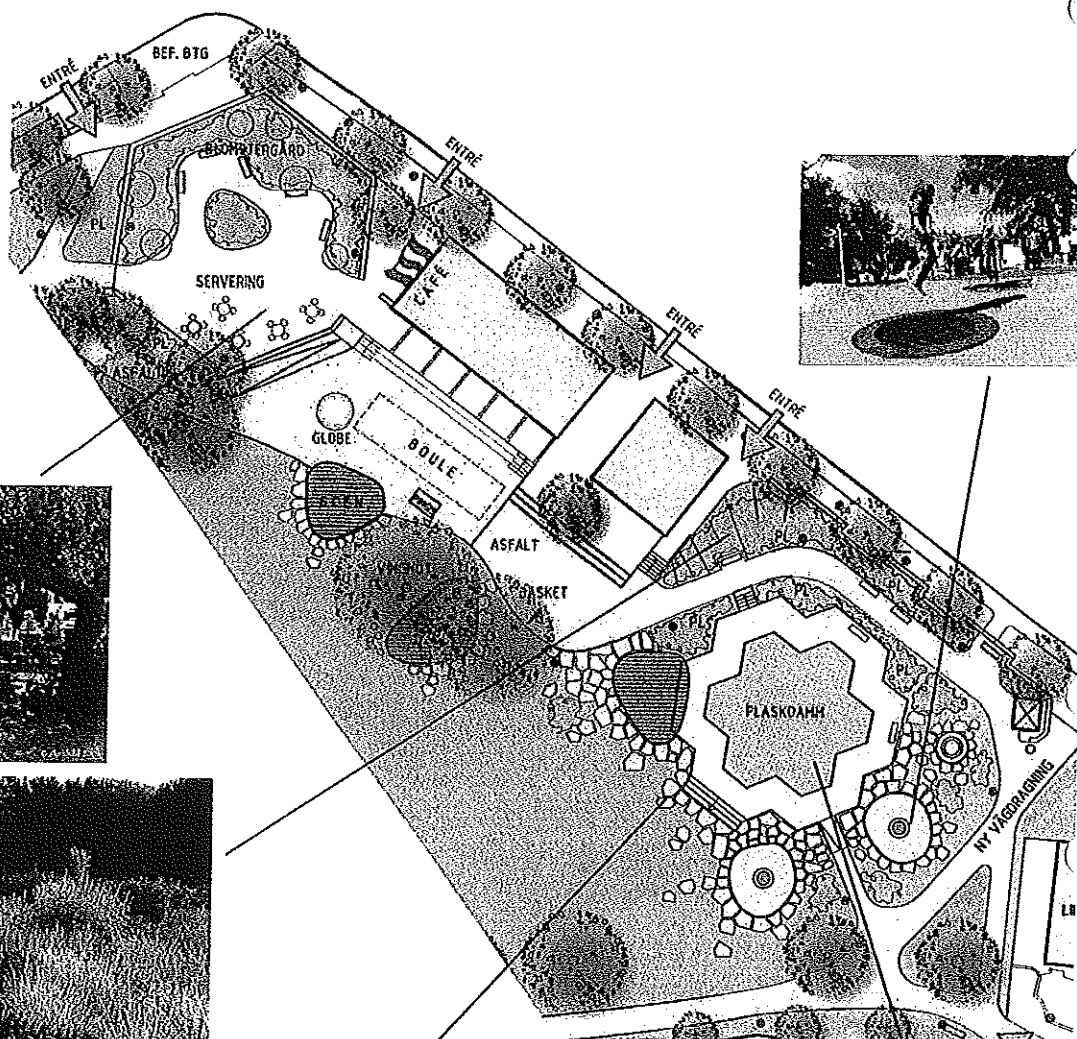
I anslutning till caféets norra del, inom den sexhörniga stenmuren anläggs en skyddad blomstergård med exotiska och spännande växter. Inbjudande sittplatser ordnas.

Plaskdammen

Området kring plaskdammen utvecklas för att få ett högre lekvärde men också för att förbättra tillgänglighet och användbarhet. För att skapa större öppenhet mellan dammen och omgivande parkytor tas stora buskage bort och ersätts med lägre planteringar.

Närmast dammen anläggs en yta med stora kalkstenshällar. I beläggningen placeras studsmattor som omges med fallskyddsunderlag av gummiassfalt. Ett trädäck och en trappa ansluter till plaskdammens lägre nivå.

Plaskdammens teknikanläggning byggs om för att svara mot nya krav på rening och drift. Ett litet teknikhus uppförs intill muren mot Katarina Bangata. Vid plaskdammen ordnas en dusch där även solbadare kan svalka sig.



Rockad av bollplanerna

Genom att byta plats på tennis och bollplan skapas en ny öppenhet i parken. Genom att tennisplanen kan göras något smalare öppnas den trånga passagen i parkens västra entréområde. Tennisplanen ska även kunna användas för streetbasket med asfalt som underlag. Bollplanen i sin tur ges en central placering i parken och får ny beläggning av konstgräs. En liten läktare av trä placeras i slutningen mot berget. Belysningen rustas upp och inhägnaden förses med fler öppningar.

Lek i klippiga bergen

En ny naturlekplats anläggs vid foten av förkastningsbranten. Klippiga bergen innehåller klätterlek, balanslek, trädhus, lekskulpturer av trä och en grotta. Kvällstid ordnas en spännande och trygghetsskapande ljussättning av Klippiga bergen

Ny parkentré från sydöst

För att förbättra gångstråket genom parken ges den södra parkvägen en ny dragning som passerar utanför Blecktornets nordöstra hörn och som möter övergångsstället över Katarina Bangata. På så sätt skapas en passage som är tillgänglig, trygg och praktisk. Samtidigt igensätts nuvarande smitväg i terrassmuren.

Utegy

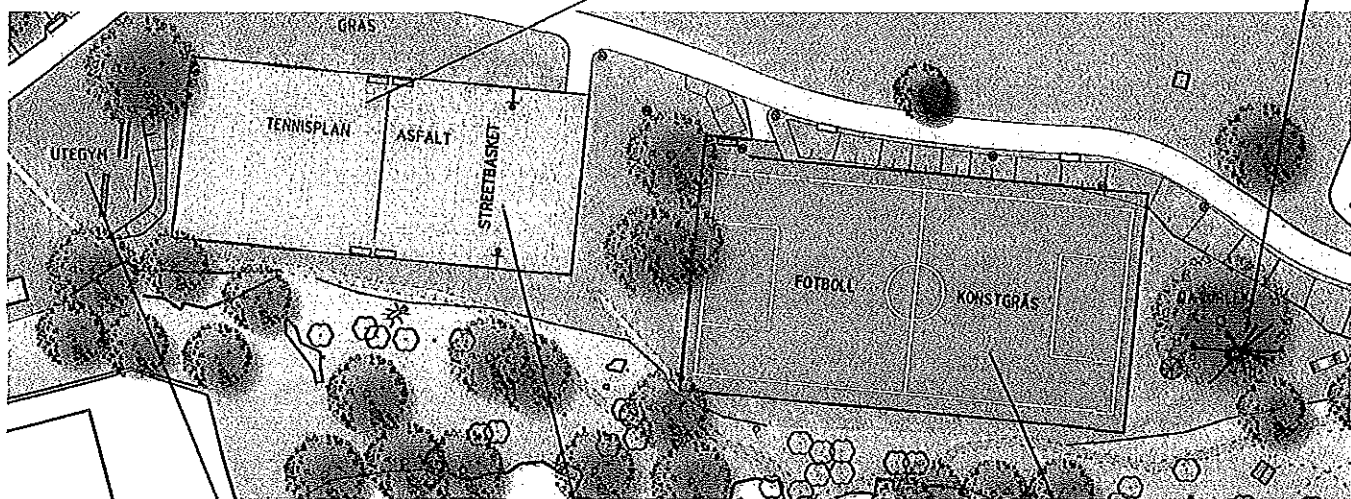
Några enkla gymnastikredskap; barr, bänk och räcke, vilka tillsammans kan tillgodose behovet av grundläggande gymnastik och stretching, ordnas i den västra delen av parken.

Mer sol och öppenhet

Träd och vegetation har fått växa fritt i parken i mer än 60 år. I den frodiga miljön har de planterade träden nått ansenliga dimensioner och konkurrerar om solen. Genom gallring av buskage och trädridåer kommer parkens friytor i nytt ljus. Buskagen mot Ringvägen läggs om.

Mer ljus, fräscha parkvägar och nya parksoffor

De befintliga parkvägarna ses över. Den norra parkvägen breddas något. Samtliga gångvägar lagas och ges nya toppar av asfalt. Parksofforna kompletteras i antal, lagas eller ersätts. Ett belysningsprogram tas fram för att skapa en attraktiv och trygghetsskapande ljussättning av parken.



5

5

5

5

Källförteckning

Asker, B. (1986). *Stockholms parker, Innerstaden*.
Uppsala: Almqvist & Wiksell Tryckeri.

Larssons Ateljé. (1902). Stockholms stadsmuseum. [Elektronisk] Stockholmskällan
[Tillgänglig] <http://www.stockholmskallan.se/Sok-sida/Post/?nid=1230> [2012-01-16]

Stadsbyggnadskontoret arkiv. *Pl 139, Förslag till stadssplan för del av södermalm vad Hammarbyleden - Blecktornsområdet.*

()

()

()

()



5

5

5

5

5

6

7

8