



HÄGERSTEN-LILJEHOLMENS
STADSDELSFÖRVALTNING
AVDELNINGEN FÖR SOCIAL OMSORG

DNR 482-2012-6
2013-01-18

Unga med försörjningsstöd - september 2012



Sammanfattning

Staben på avdelningen för social omsorg har gjort en undersökning av aktmaterial för personer födda mellan 1983 och 1994 och som har fått försörjningsstöd under september månad 2012. Totalt uppgick de till 128 personer. Könsfördelningen bland de unga klienterna är jämn, 53 % är kvinnor och resterande 47 % är män. Åldersfördelningen är även den jämn, möjligen sticker gruppen födda 1983-1984 ut något. Gällande medborgarskap har majoriteten, 75 %, svenskt medborgarskap. När det kommer till boendeformer är den största gruppen personer som bor hos sin/a förälder/föräldrar/släkt, dessa utgör 31,5 % av den totala gruppen. Nästan hälften, 49 %, har varit aktuell på enheten i högst fem månader.

Gällande utbildningsnivå hos klienten så gick den dessvärre inte att utläsa i cirka 38 % av akterna. Den näst största gruppen är personer som inte har fullständiga gymnasiebetyg, vilket är 24 %, (39 % om man exkluderar gruppen där utbildningsnivå inte gick att utläsa). I 51 % av akterna fanns det inga uppgifter om klientens tidigare arbetslivserfarenheter. Detta medan 45 % har viss arbetslivserfarenhet, framförallt är det då ströjobb på café eller förskola. Den problembild som är mest förekommande är att personer har någon form av psykisk ohälsa, vilket 30 % har. 13 % har eller har tidigare haft missbruksproblem och 10 % har ADD/ADHD eller genomgår en utredning för någon av diagnoserna.

När man ser närmare på gruppen som har varit i kontakt med enheten för ekonomiskt bistånd i 13 månader eller mer så påminner den om den totala gruppen. Det finns vissa skillnader, bland annat gällande boende. Den största gruppen bland de som varit i kontakt med enheten i över 13 månader är personer med egen lägenhet, 33 %. I den totala gruppen är 20 % som har egen lägenhet.

Gällande gruppen som bor hemma hos föräldrar så skiljer den sig i vissa avseende från den totala gruppen. Bland annat så skiljer sig könsfördelningen något då 53 % är män och resterande del är kvinnor. Åldersfördelningen ser annorlunda ut, där den största gruppen, 30 %, är personer födda mellan 1991-1992. I den totala gruppen utgör motsvarande grupp 16 %. De flesta tillhörde de yngre ålderskategorierna, dock är det 21 % som är födda mellan 1983-1984. Utöver det kan konstateras att andelen svenska medborgare utgör 89 % av de som bor hemma hos förälder/föräldrar/släkt, detta jämfört med 75 % i den totala gruppen.

I gruppen som har någon form av psykisk ohälsa så återfinns personer med olika former av psykiska problem. Den vanligaste är depression, vilket nio personer har. Könsfördelningen i denna grupp skiljde sig även något från den totala gruppen, då 59 % i denna grupp är kvinnor. Man kan även konstatera att 33 % av klienterna har egen lägenhet, jämfört med 20 % i den totala gruppen.



Innehåll

Undersökningens genomförande.....	1
Resultat för den totala gruppen	1
Unga bidragstagare som varit i kontakt med enheten 13 månader eller mer	10
Unga bidragstagare som bor hos förälder/föräldrar/släkt.....	13
Unga bidragstagare med psykisk ohälsa	16



Undersökningens genomförande

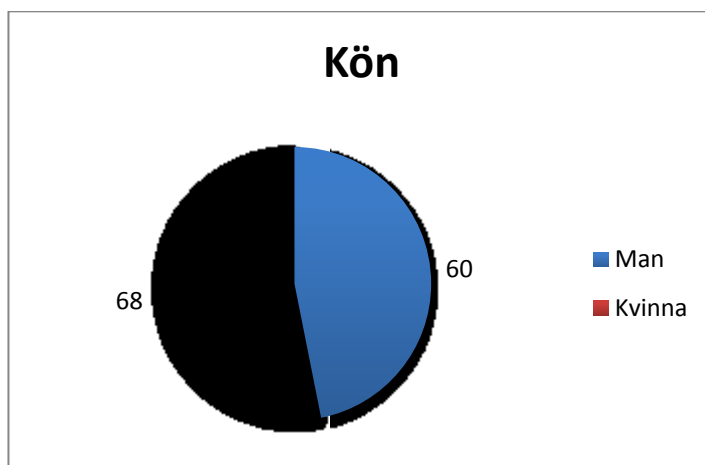
Staben på avdelningen för social omsorg har gjort en undersökning av unga klienter som fått ekonomiskt bistånd under september månad 2012. Till unga personer i detta sammanhang räknas personer födda mellan 1983 och 1994, det vill säga 18-29 år. Totalt fanns det 128 klienter som räknades in i denna kategori. Undersökningen har genomförts via studier av aktmaterial.

I sammanställningen har vi valt att studera på gruppen i stort, men även brutit ner gruppen för att se på mindre grupper såsom klienter som har haft ekonomiskt bistånd i över 13 månader, klienter som bor hos sin förälder/föräldrar eller släkt samt klienter med någon form av psykisk ohälsa.

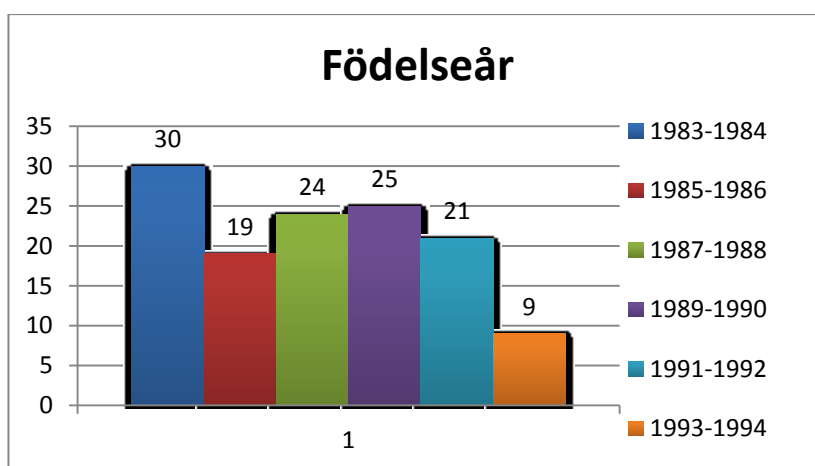
I diagrammen nedan anges antal personer och i de kommenterande texterna procentuell fördelning. Antalet personer mellan diagrammen kan variera något på grund av att uppgifter saknas i vissa akter samt på grund av sekretesskydd för några personer (endast handläggaren har då tillgång till akt). På dokumentet sista sidan finns diagrammen i tabellform för den totala gruppen.

Resultat för den totala gruppen

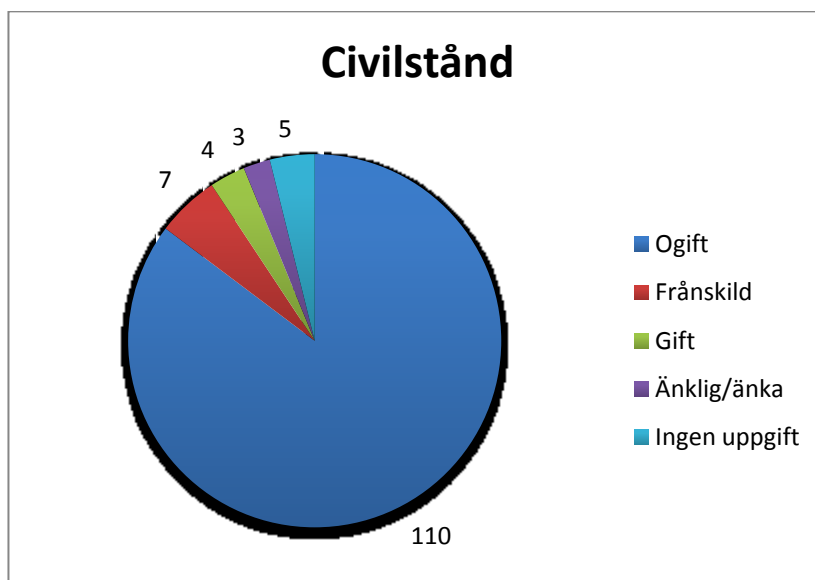
Fördelningen mellan könen är relativt jämn. Andelen kvinnor är cirka 53 % medan resterande 47 % är män.



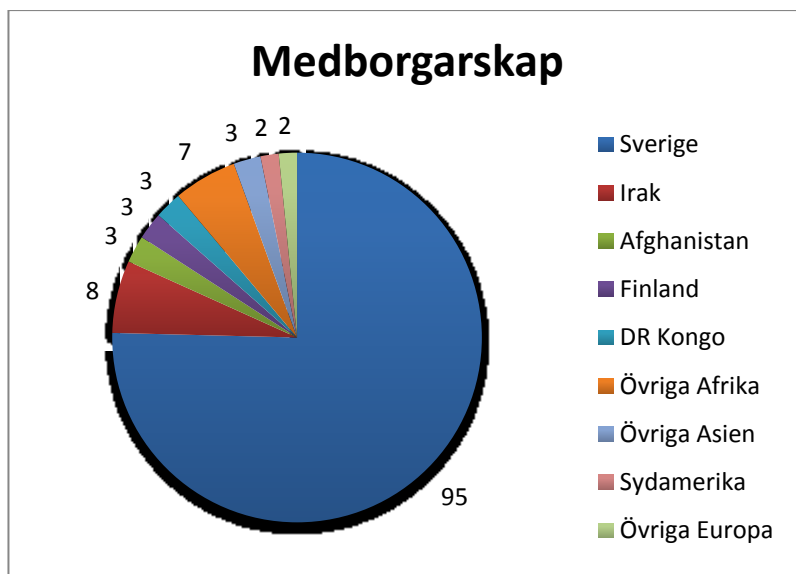
Födelseåren är förhållandevis jämnt fördelade. Den största gruppen, födda 1983-1984, uppgår till cirka 23 %. Den minsta gruppen är klienter födda 1993-1994, 7 %.



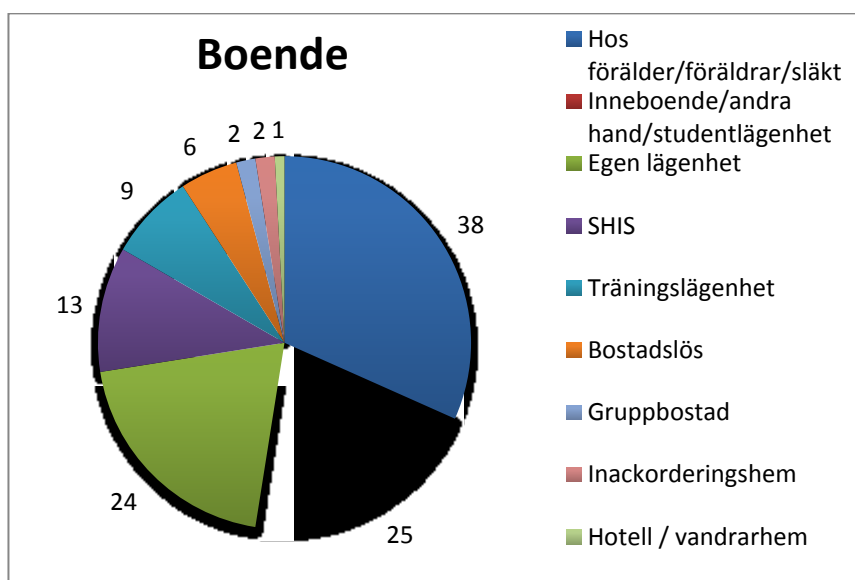
Lejonparten av de unga med försörjningsstöd, 86 %, är ogifta. 5 % är frånskilda, 3 % är gifta och 1,5 % är frånskilda, för resterande saknas uppgift/är sekretesskyddade.



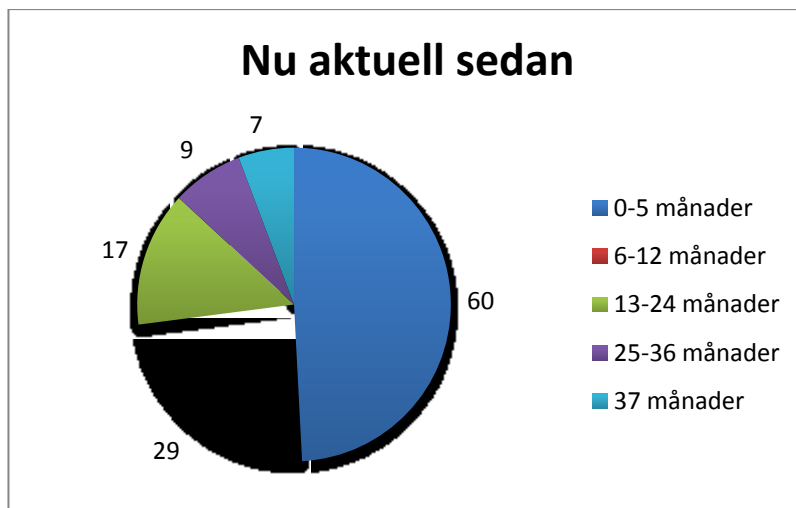
Den största delen av klienterna är svenska medborgare, 75 %. Den näst största gruppen är irakiska medborgare, 6 %.



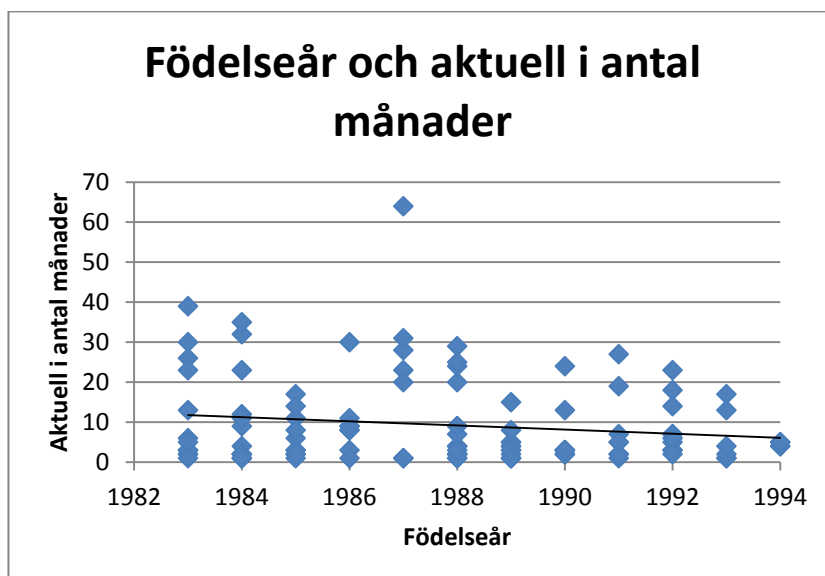
Gällande boendet är den största gruppen personer som bor hemma hos sin/a förälder/föräldrar eller släkt. Dessa uppgår till cirka 31,5 %. Efter den följer gruppen som är inneboende, har andra handskontrakt eller studentlägenhet med cirka 21 %. Andelen som har egen lägenhet är 20 %.



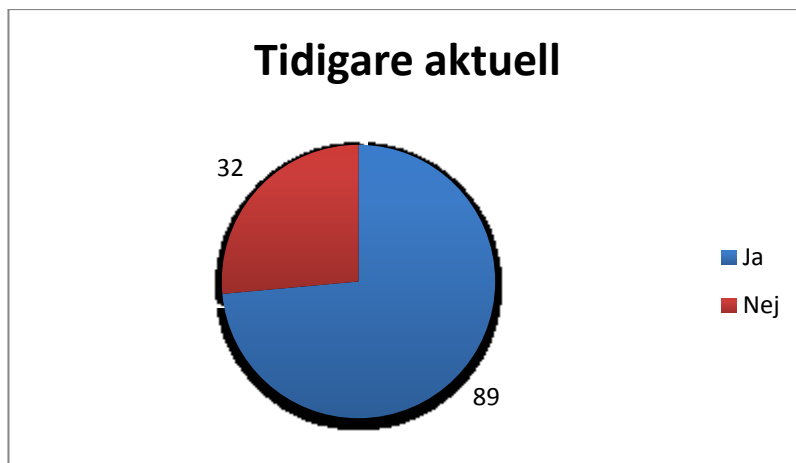
Nästan hälften av klienterna, 49 %, har varit aktuella i högst fem månader och ungefär 24 % har varit aktuella i 6-12 månader. Resterande 27 % har varit aktuella i 13 månader eller mer.



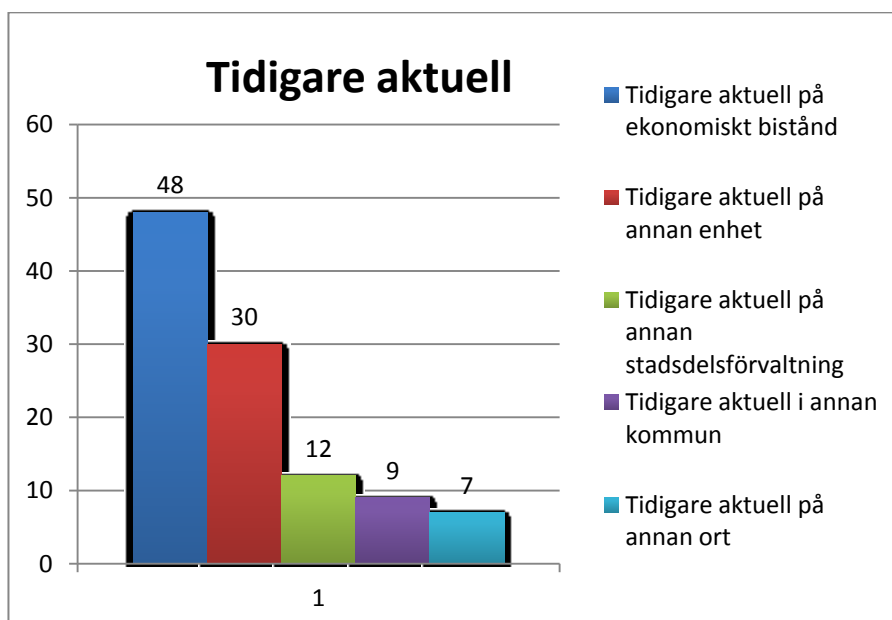
I ett försök att se om det fanns något samband mellan födelseår och hur många månader klienten varit aktuell på enheten för ekonomiskt bistånd gjordes ett punktdiagram. Som det visar kan man ana att de yngre personerna har varit aktuella en kortare tid. Korrelationen mellan faktorerna är -0,15, vilket innebär att det är ett väldigt svagt samband. För att det ska ses som ett någorlunda starkt samband ska den vara runt -0,6- -0,7.



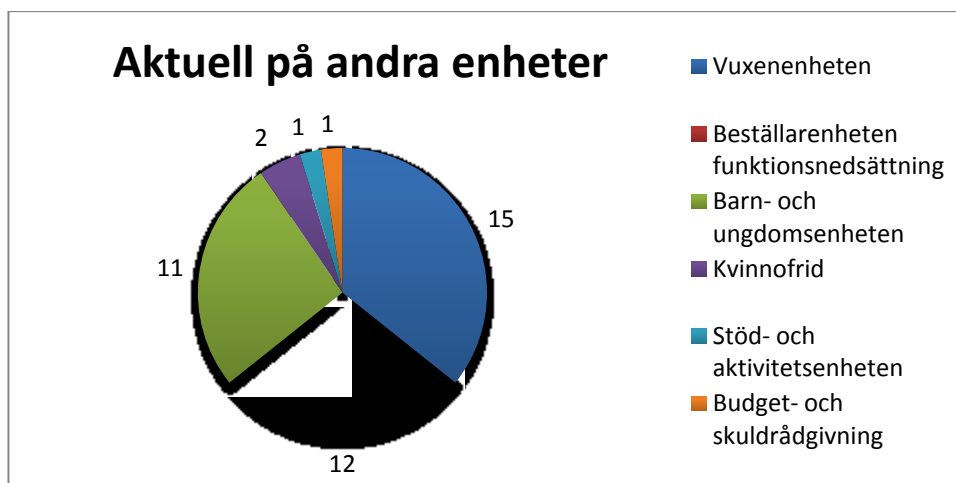
Ungefär 74 % av klienterna har varit aktuella inom någon enhet för social omsorg i stadsdelsförvaltningen, staden i övrigt eller på någon annan ort.



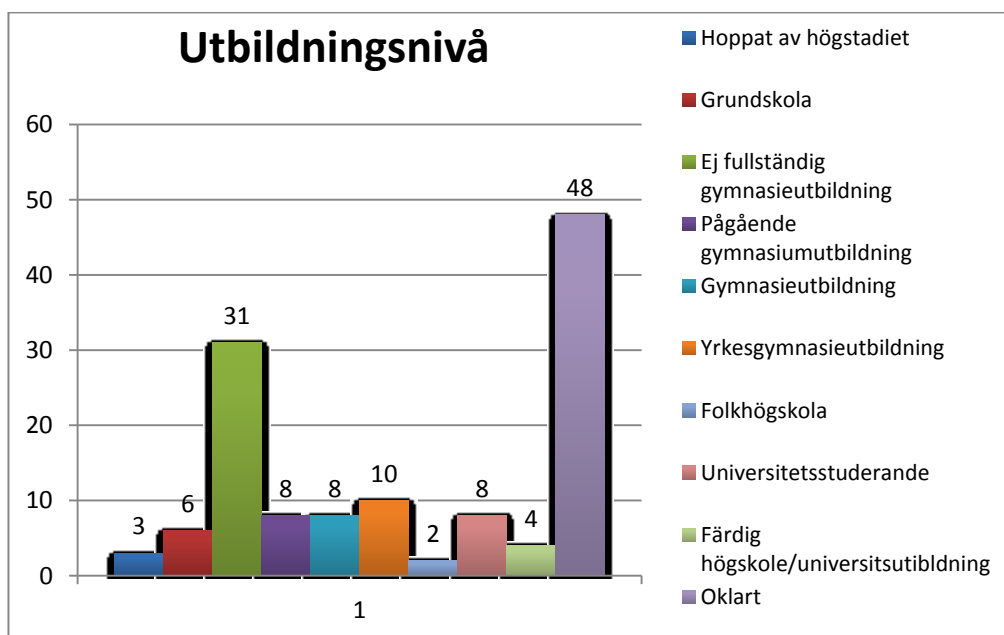
Gällande de 89 personer som varit tidigare aktuella så ser fördelningen ut på följande vis. I detta diagram har flera personer registrerats dubbelt eftersom de tidigare exempelvis varit aktuella på någon annan enhet och inom ekonomiskt bistånd, därför går det inte göra någon rimlig procentuell beräkning.



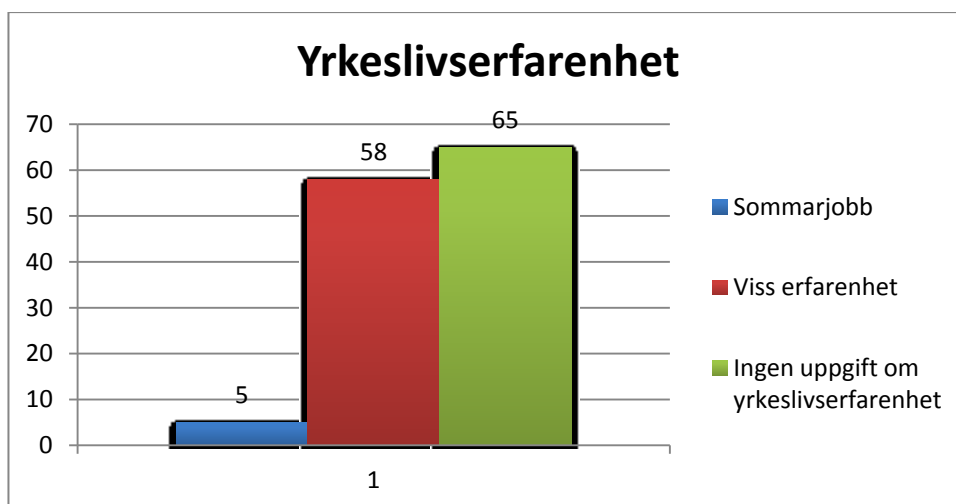
Merparten av klienterna, 67 %, har inte nu kontakt med någon annan enhet inom avdelningen för social omsorg. Bland de 43 % som är aktuella är cirka 36 % aktuella på vuxenheten, 29 % är aktuella på barn- och ungdomsenheten, 29 % är aktuella på beställarenheten funktionsnedsättning och 26 % är aktuella på barn- och ungdomsenheten.



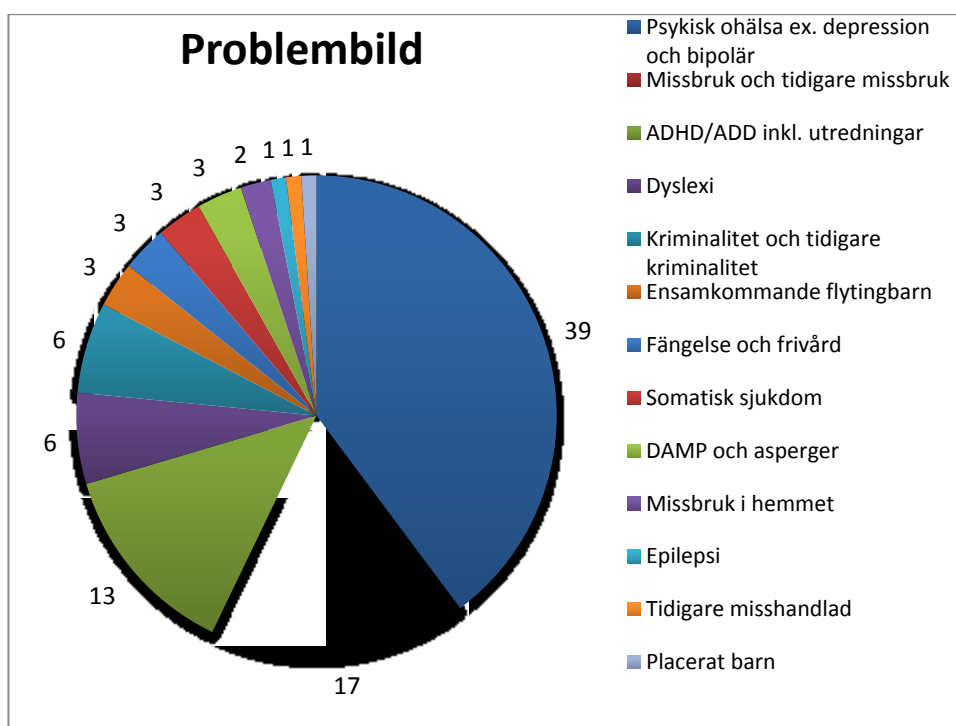
I en relativt stor del, cirka 38 %, av akterna gick inte utbildningsnivån att utläsa. Utöver det kan man konstatera att det är många, 24 %, som har studerat på gymnasiet men inte har fullständiga betyg. Exkluderar man gruppen vars utbildning är oklar utgår personer som inte har fullständiga gymnasiebetyg cirka 39 % av gruppen.



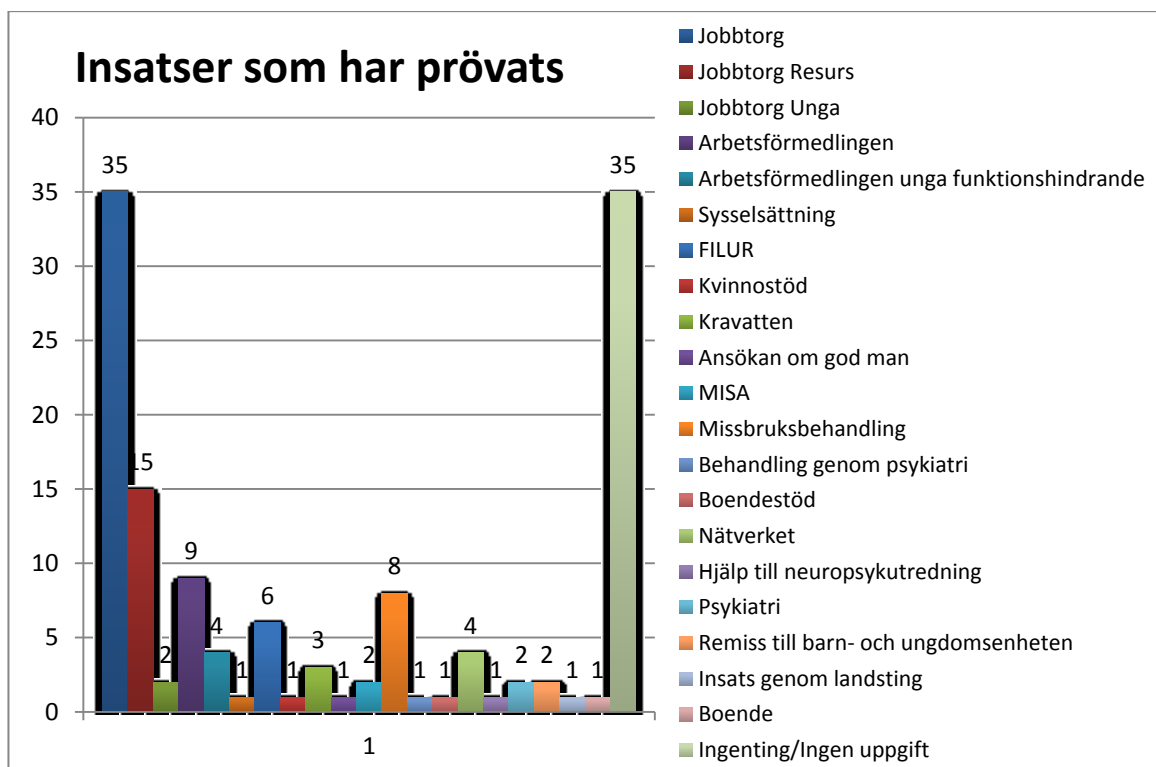
För en stor del av klienterna, cirka 51 %, finns det ingen uppgift i akterna om klienterna har någon yrkeslivserfarenhet. 45 % har viss yrkeslivserfarenhet, medan resterande 4 % hade haft olika sommarjobb.



Gällande problembilden så bör noteras att personer kan ha flera problem, exempelvis missbruk och psykisk ohälsa, och då har de räknats in i båda kategorierna. Det blir därför svårt att göra rimliga procentuella beräkningar. Det kan konstateras att det är många som har olika former av psykisk ohälsa. Ungefär 30 % av alla klienter har någon form av psykisk ohälsa. 13 % har eller har tidigare haft missbruksproblem och 10 % har ADD/ADHD eller genomgår en utredning för någon av diagnoserna. Gällande missbruk rör det sig framförallt om alkohol och narkotika. Tre personer av dessa 17 har ett spelberoende.

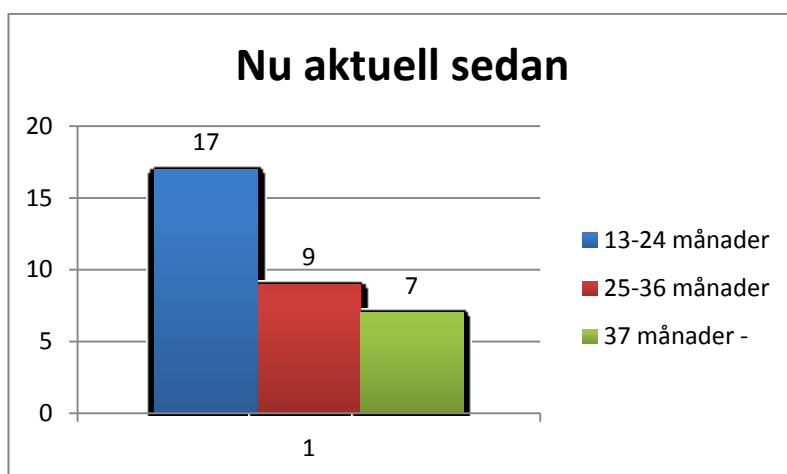


Som det syns nedan så används en rad olika insatser. Likt det tidigare diagrammet finns det här personer som är registrerade i flera kategorier och därför går det inte att göra någon procentuell jämförelse. Det kan konstateras att det är många som går eller har gått på jobbtorg, cirka 28 %, och att det även är relativt många som går eller har gått på jobbtorg resurs, cirka 12 %. Det kan även konstateras att det saknas uppgifter om insatser i många av akterna.

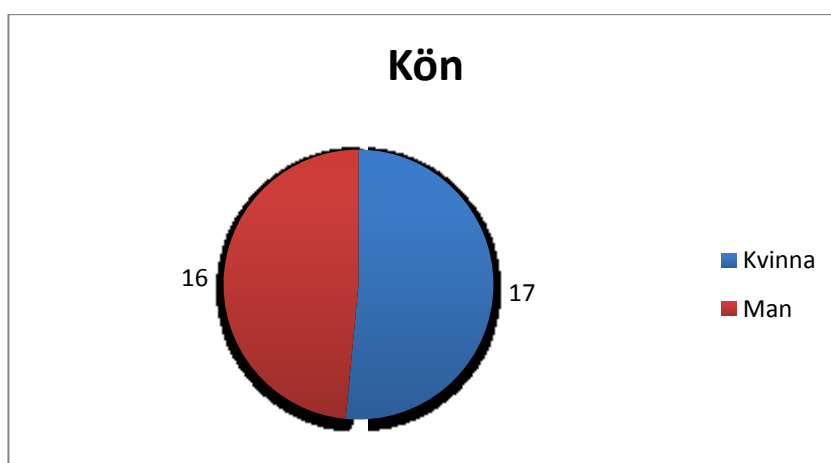


Unga bidragstagare som varit i kontakt med enheten 13 månader eller mer

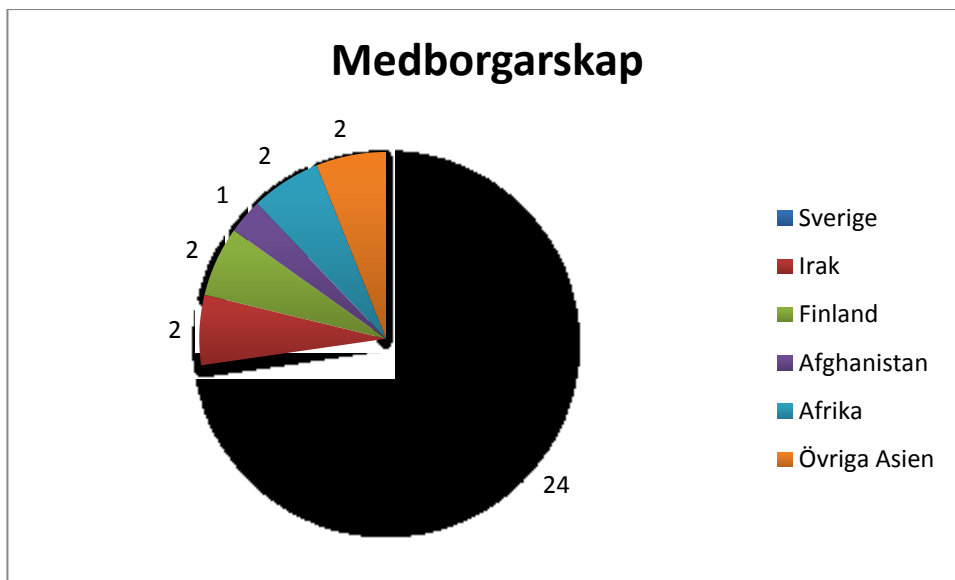
Det finns 33 klienter som har haft kontakt med enheten i 13 månader eller mer. Av dessa är det cirka 52 % som haft kontakt med enheten i 13-24 månader, medan 27 % haft kontakt med enheten i 25-36 månader. Resterande har haft kontakt med enheten i 37 månader eller mer.



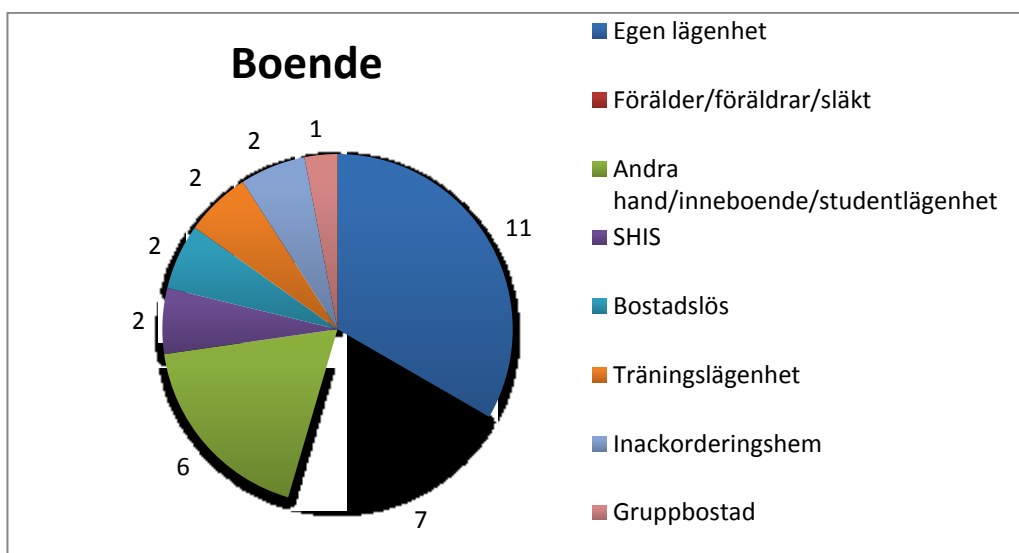
Fördelningen mellan könen i denna grupp är jämn, det är 52 % kvinnor och 48 % män. Denna fördelning är snarlik fördelningen i den totala gruppen där 53 % är kvinnor och resterande andel är män.



Majoriteten, cirka 73 %, i denna grupp är svenska medborgare, det är således två procentenheter lägre än i den totala gruppen. Samtidigt är denna grupp mindre, vilket gör att enskilda individer får större utslag på procentsatserna.

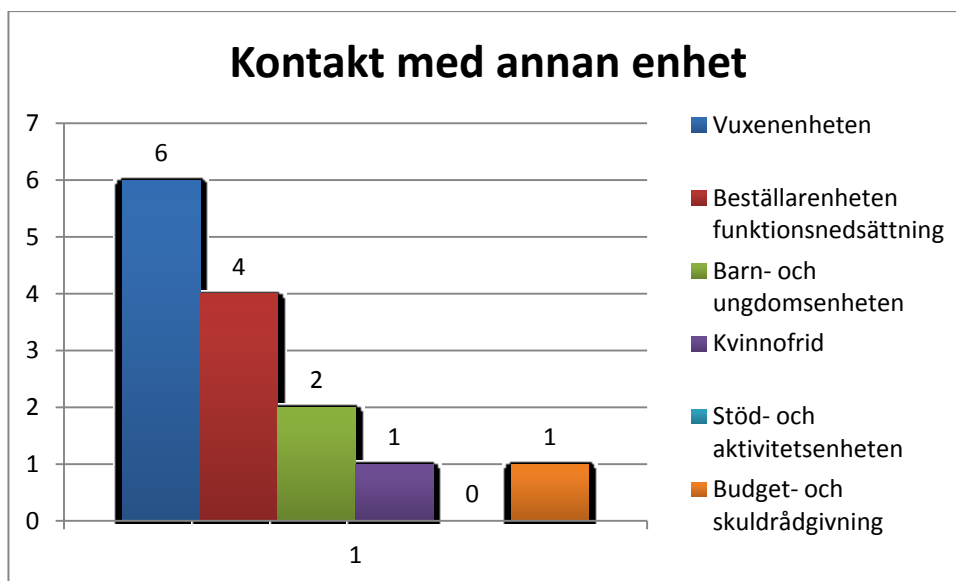


Den största gruppen, 33 %, bland de långvariga unga klienterna har egen lägenhet. Detta kan jämföras med den totala gruppen där motsvarande siffra är 20 %. Andelen som bor hos förälder/föräldrar/släkt uppgår här till 21 %, samma siffra för den totala gruppen är 31,5 %.



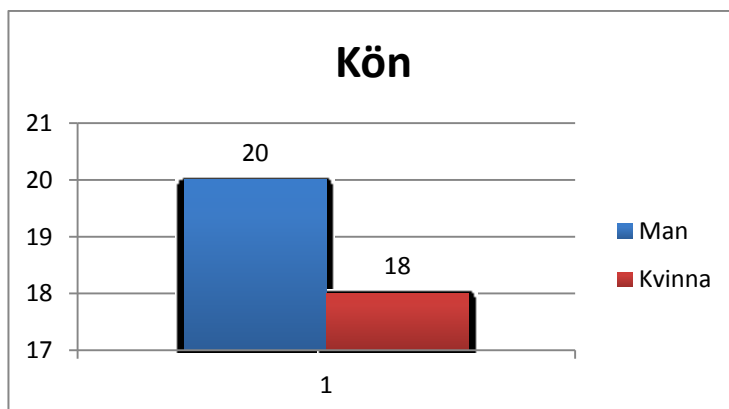


För en merpart, 58 %, av klienterna i denna grupp fanns det ingen information om kontakt med andra enheter på förvaltningen. Samma siffra i den totala gruppen är 67 %. Gällande de som har kontakt med någon enhet så är det 42 % som har kontakt med vuxenheten och 29 % som har kontakt med beställarenheten funktionsnedsättning.

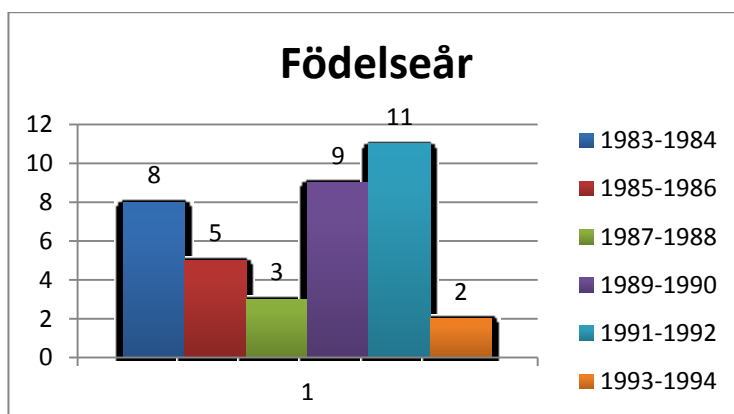


Unga bidragstagare som bor hos förälder/föräldrar/släkt

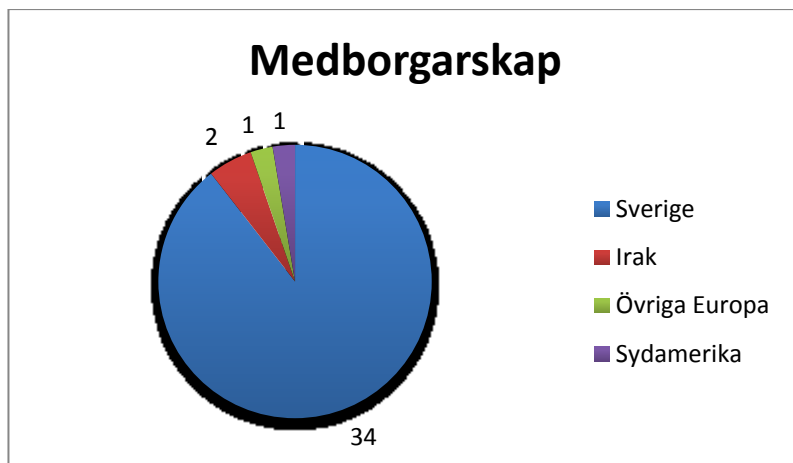
Totalt är det 38 personer som bor hos förälder/föräldrar/släkt. Även i denna kategori är fördelningen mellan könen jämn. Cirka 53 % är män och resterande 47 % är kvinnor. Detta kan jämföras med den totala gruppen där 53 % är kvinnor och resterande 47 % är män.



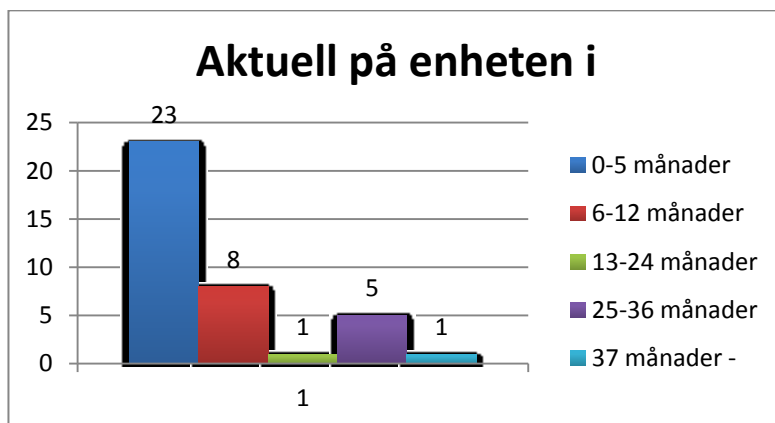
Gällande födelseår är den största gruppen personer födda 1991-1992, dessa utgör cirka 30 %. I den totala gruppen utgör personer som är födda 1991-1992 16 %. Man kan konstatera att 52 % i denna åldergrupp totalt bor hos sina föräldrar. En annan ålderskategori som skiljer sig från den totala gruppen är personer födda 1987-1988. Totalt utgör de 19 %, medan de i denna grupp utgör 8 %. De flesta tillhörde de yngre ålderskategorierna, dock är det 21 % som är födda mellan 1983-1984. Resterande ålderskategorier har en liknade fördelning som i den totala gruppen.



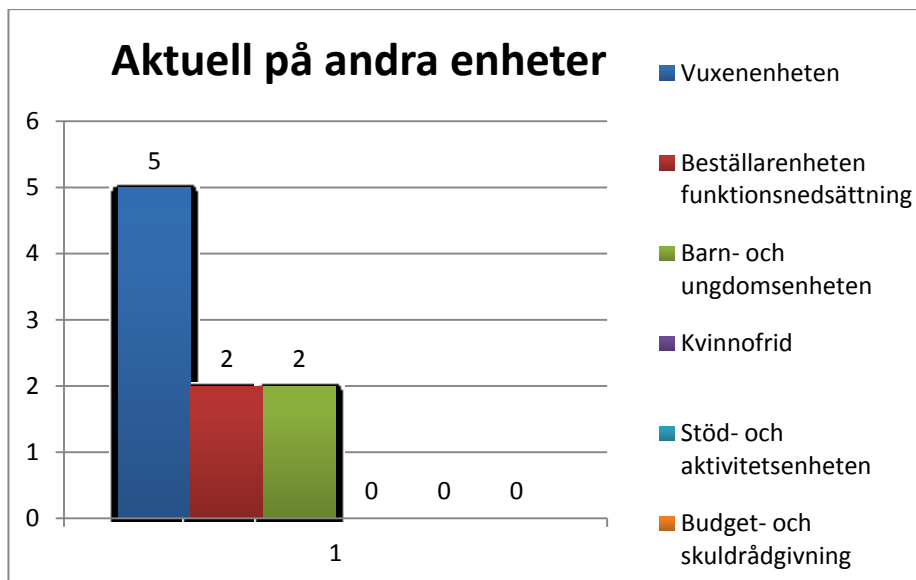
Lejonparten av denna grupp är svenska medborgare, 89 %. Detta kan jämföras med den totala gruppen där 75 % är svenska medborgare.



Gällande hur länge man har varit aktuell på enheten för ekonomiskt bistånd går det att utläsa att antalet som varit aktuella i fem månader eller mindre är den största gruppen. Bland unga försörjningsstödstagare som bor hemma motsvarar de 61 % och i den totala gruppen motsvarar de 49 %. Den näst största gruppen har varit aktuell i 6-12 månader, de utgör 21 % i denna grupp och i den totala gruppen utgör de 28 %.

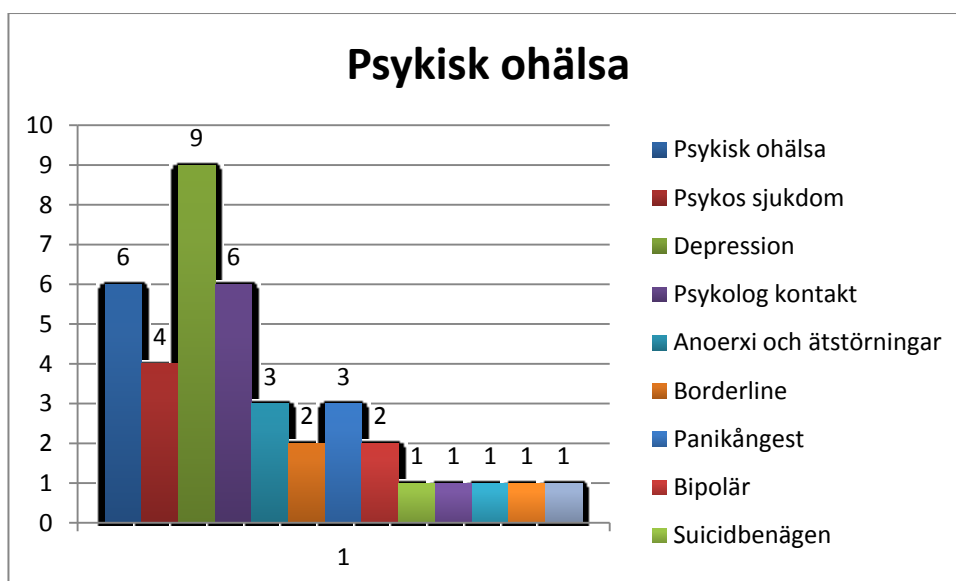


I denna grupp har majoriteten, 76 %, inte kontakt med någon annan enhet på förvaltningen. Samma siffra i den totala gruppen är 67 %. Bland de som är aktuella är det ett flertal som är aktuella på vuxenenheten.

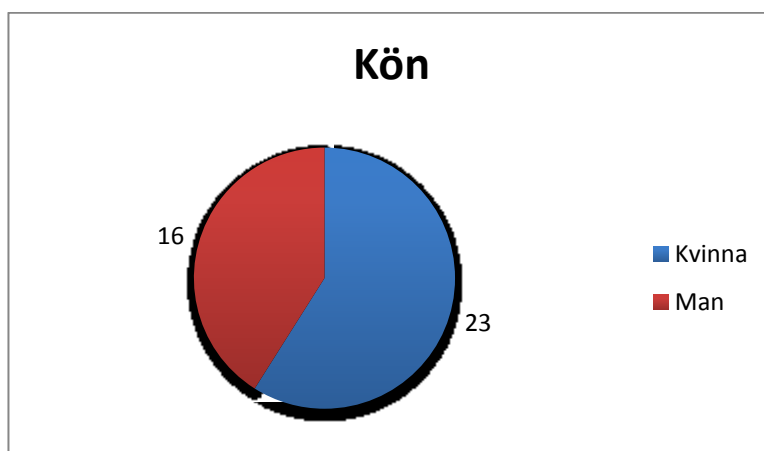


Unga bidragstagare med psykisk ohälsa

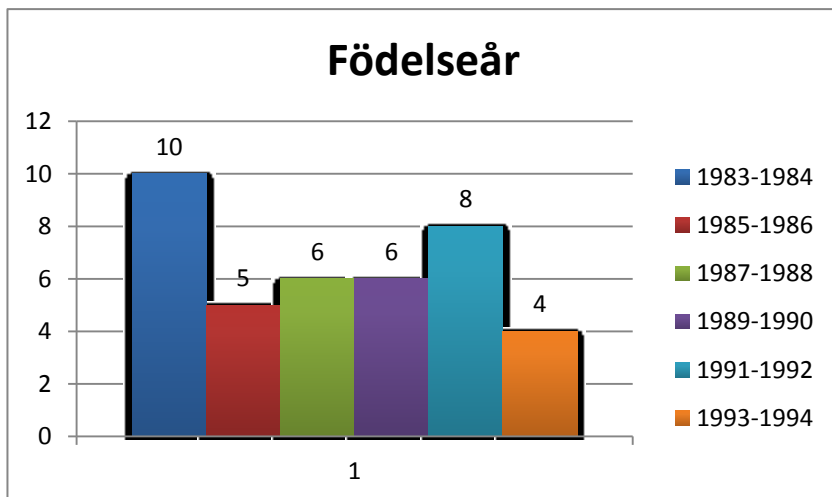
Totalt är det 39 personer som har någon form av psykisk ohälsa. I denna grupp är det personer som har hamnat i flera kategorier då de har flera former av psykisk ohälsa. Det kan konstateras att en av de vanligaste formerna av psykisk ohälsa är depression. Gällande kategorin ”psykisk ohälsa” så framgår det inte i akten vad för typ av psykisk ohälsa som klienten har.



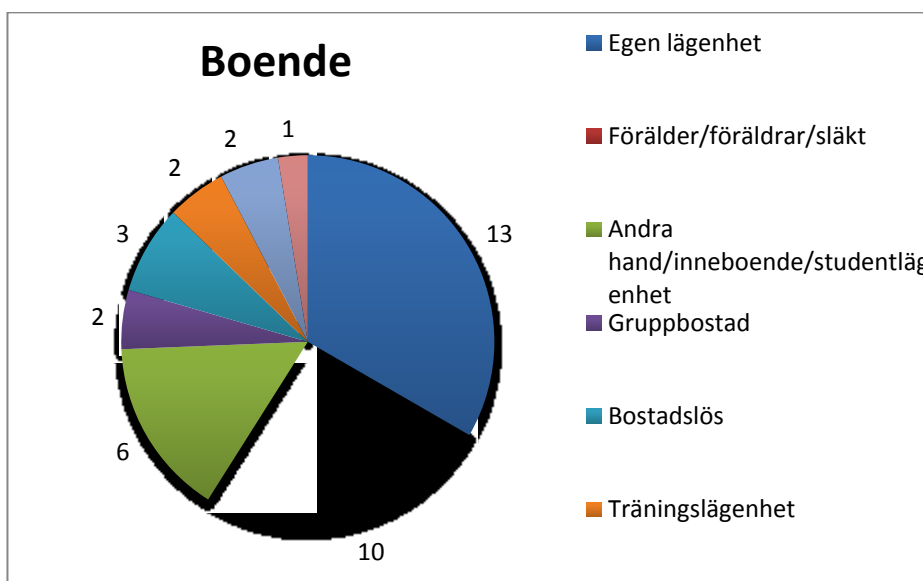
Bland unga försörjningsstödstagare med psykisk ohälsa är andelen kvinnor är 59 %, vilket kan jämföras med 53 % i den totala gruppen. Resterande 41 % är män, i den totala gruppen är motsvarande siffra 47 %.



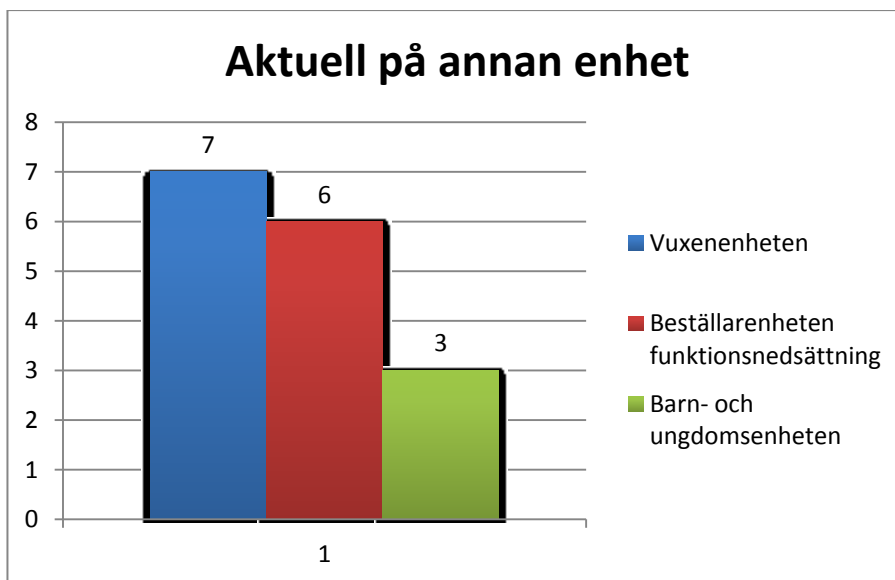
25 % i denna grupp är födda 1983-1984, detta går att jämföra med den totala gruppen där 24 % är födda under dessa år. Andelen som är födda 1991-1992 uppgår till 21 %, i den totala gruppen är motsvarande siffra 16 %. Detta innebär att 38 % av unga försörjningsstödstagare födda mellan 1991-1992 har någon form av psykisk ohälsa.



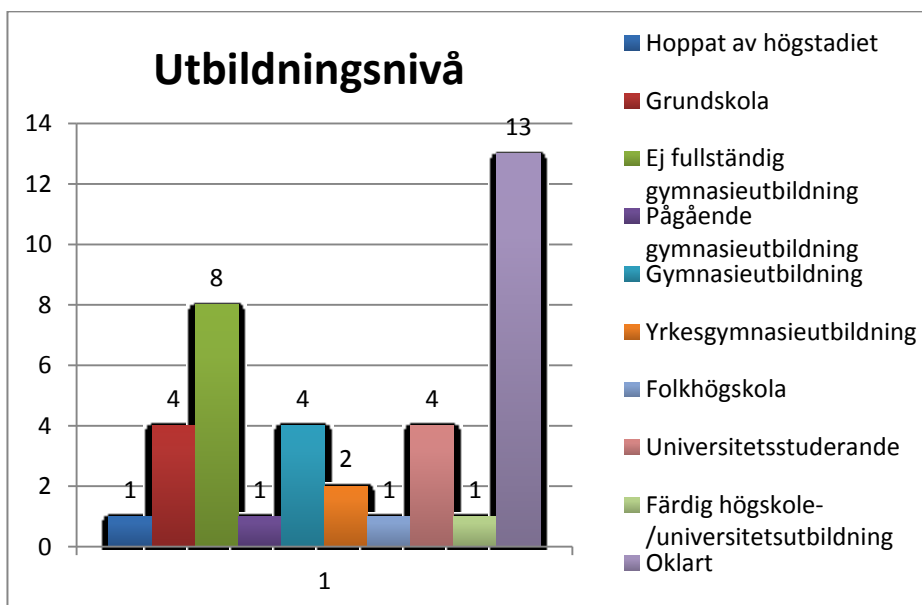
Gällande boende så bor 33 % i egen lägenhet, detta kan jämföras med den totala gruppen där 20 % bor i egen lägenhet. Andelen som bor hemma hos förälder/föräldrar/släkt är något lägre än i den totala gruppen, 26 % i denna grupp och cirka 31,5 % i den totala gruppen.



41 % av de som lider av psykisk ohälsa har kontakt med en annan enhet.
Motsvarande siffra i den totala gruppen är 33 %.



Fördelningen gällande utbildningsnivå påminner om den totala gruppen. Den största gruppen där vi känner till utbildningsnivån är personer som inte har fullständiga gymnasiebetyg. Dessa utgör 21 % i denna grupp, eller 31 % om man exkluderar gruppen där utbildningsnivån är okänd.



Födda år	Antal (%)
1983-1984	30 (23 %)
1985-1986	19 (15 %)
1987-1988	24 (19 %)
1989-1990	25 (20 %)
1991-1992	21 (16 %)
1993-1994	9 (7 %)

Civilstånd	Antal (%)
Ogift	110 (89 %)
Frånskild	7 (6 %)
Gift	4 (3 %)
Änkling/änka	2 (2 %)

Boendeform	Antal (%)
Hos förälder/föräldrar/släkt	38 (31,5 %)
Inneboende/andra hand/student-lägenhet	25 (21 %)
Egen lägenhet	24 (20 %)
SHIS	13 (11 %)
Träningslägenhet	9 (7,5 %)
Bostadslös	6 (5 %)
Hotell/ vandrarhem och inackorderingshem	3 (2,5 %)
Gruppbostad	2 (1,5 %)

Utbildningsnivå	Antal (%)
Hoppat av grundskolan	3 (2 %)
Grundskoleutbildning	6 (5 %)
Ej fullständig gymnasieutbildning	31 (24 %)
Pågående gymnasieutbildning	8 (6 %)
Gymnasieutbildning/ yrkesgymnasieutbildning	18 (14 %)
Folkhögskola	2 (2 %)
Pågående universitetsstudier	8 (6 %)
Färdiga högskole- /universitetsstudier	4 (3 %)
Oklart	48 (38 %)

Aktuella jobbtorg	Antal
Jobbtorg	35
Jobbtorg Resurs	15
Jobbtorg Unga	2

Kön	Antal (%)
Kvinna	68 (53 %)
Man	60 (47 %)

Medborgarskap	Antal (%)
Sverige	95 (75 %)
Irak	8 (6 %)
Afghanistan	3 (2,5 %)
Finland	3 (2,5 %)
DR Kongo	3 (2,5 %)
Övriga Afrika	7 (6 %)
Övriga Asien	3 (2,5 %)
Sydamerika	2 (1,5 %)
Övriga Europa	2 (1,5 %)

Aktuell hos enheten	Antal (%)
0-5 månader	60 (49 %)
6-12 månader	29 (24 %)
13-24 månader	17 (14 %)
25-36 månader	9 (7 %)
37 månader eller mer	7 (6 %)

Aktuell hos andra enheter	Antal
Vuxenenheten	15 (36 %)
Beställarenheten funktionsnedsättning	12 (29 %)
Barn- & ungdomsenheten	11 (26 %)
Kvinnofri	2 (5 %)
Stöd- & aktivitetsenheten	1 (2 %)
Budget- och skuldrådgivning	1 (2 %)

Yrkeslivserfarenhet	Antal (%)
Sommarjobb	5 (4 %)
Viss erfarenhet	58 (45 %)
Ingen uppgift	65 (51 %)

Insatser: Jobbtorg, jobbtorg resurs, Arbetsförmedlingen, arbetsförmedlingen unga funktionshindrade, boendestöd, missbruksbehandling, FILUR, MISA, Kravatten, psykiatri, remiss till barn- och ungdomsenheten.