

Boverkets författningssamling

BFS 2013:xx
HIN 3

Utkom från trycket
den 0 månad 2013
Omtryck

Boverkets föreskrifter om ändring i verkets föreskrifter och allmänna råd (2011:13) om avhjälpande av enkelt avhjälpna hinder till och i lokaler dit allmänheten har tillträde och på allmänna platser;

beslutade den 0 månad 2013.

Boverket föreskriver följande med stöd av 10 kap. 2 och 10 §§ plan- och byggförordningen (2011:338)
dels att 4, 8, 14 och 17 §§ samt de allmänna råden till 6–17 §§ ska ha följande lydelse,
dels att det ska införas en ny paragraf, 8a § samt ett nytt allmänt råd till 8a §.

Författningen kommer därför att ha följande lydelse från och med den dag då denna författning träder i kraft.

Inledning

Allmänt

1 § Denna författning innehåller föreskrifter och allmänna råd till 8 kap. 2 § andra stycket och 12 § andra stycket plan- och bygglagen (2010:900).

Föreskrifterna

2 § Föreskrifterna gäller tillgänglighet och användbarhet för personer med nedsatt rörelse- eller orienteringsförmåga. De omfattar

- lokaler dit allmänheten har tillträde (publika lokaler),
- allmänna platser.

Allmänt råd

Nedsatt rörelseförmåga kan exempelvis vara nedsatt funktion i armar, händer, bål och ben liksom dålig balans. Personer med nedsatt rörelseförmåga kan behöva använda t.ex. rullstol, rollator eller käpp.

Nedsatt orienteringsförmåga kan exempelvis vara nedsatt syn, hörsel eller kognitiv förmåga (utvecklingsstörning, hjärnskada).

Ytterligare bestämmelser som behöver beaktas vid avhjälpandet av enkelt avhjälpna hinder i publika lokaler finns bland annat i 2 kap. 6 §, 8 kap. 1, 2, 4, 5, 13, 14 och 17 §§ plan- och bygglagen (2010:900).

Ytterligare bestämmelser som behöver beaktas vid avhjälpandet av enkelt avhjälpna hinder på allmänna platser finns i 8 kap. 12, 13 och 16 §§ plan- och bygglagen (2010:900).

Bestämmelser om tillsyn och ingripanden finns i 11 kap. plan- och bygglagen (2010:900).

De allmänna råden

3 § De allmänna råden innehåller generella rekommendationer om tillämpningen av föreskrifterna i denna författning och i huvudförfattningarna och anger hur någon kan eller bör handla för att uppfylla föreskrifterna. Det står dock den enskilde fritt att välja andra lösningar och metoder, om dessa uppfyller föreskrifterna.

De allmänna råden kan vara sådana regler som ska främja en enhetlig tillämpning av en viss författning eller som ska bidra till utveckling i en viss riktning av praxis men som inte formellt binder den som råden är riktade till.

De allmänna råden kan även innehålla vissa förklarande eller redaktionella upplysningar. De allmänna råden föregås av texten Allmänt Råd och är tryckta med mindre och indragen text.

Terminologi

4 § Termer som inte särskilt förklaras i huvudförfattningarna eller i dessa föreskrifter, har den betydelse som anges i Terminologicentrums publikation *Plan- och byggtermer 1994, TNC 95*.

När begreppet ”kommunikationsutrymme” används i dessa föreskrifter och allmänna råd menas ”utrymme i byggnad som används främst till förflyttning”. Exempel på kommunikationsutrymmen är korridorer, hallar, passager, ramper, trappor och kommunikationsytor i rum. (BFS 2013:xx).

Enkelt avhjälpna hinder

5 § Hinder enligt 6–18 §§ ska avhjälpas, så snart det inte är orimligt med hänsyn till de praktiska och ekonomiska förutsättningarna. De ekonomiska konsekvenserna får inte bli orimligt betungande för fastighetsägaren, lokalhållaren eller näringsidkaren.

Allmänt råd

Frågan om ett hinder är enkelt att avhjälpa bör ständigt omprövas. Bedömningen av ett och samma hinder kan variera; ett hinder som vid en viss tidpunkt inte bedöms som enkelt avhjälpbart kan senare bedömas vara det om förutsättningarna ändras.

De praktiska förutsättningarna handlar om det som fysiskt behöver göras för att avhjälpa hindret. Förutsättningarna på platsen påverkar bedömningen; ett hinder kan vara enkelt avhjälpbart i en situation men inte i en annan. Exempelvis kan det vara enkelt att komplettera eller ersätta 2–3 trappsteg med en ramp om det finns tillräckligt med utrymme, medan det kan vara svårt att göra det i en trång miljö med smala trottoarer.

De ekonomiska förutsättningarna handlar om kostnaderna för avhjälpandet och förmågan att bära kostnaderna. Exempelvis kan kostnaden för samma åtgärd vara orimligt betungande för en ägare men hanterbar för en annan ägare med andra ekonomiska ramar.

Publika lokaler

6 § Fysiska hinder i form av mindre nivåskillnader, tunga dörrar och felaktigt placerade eller felaktigt utformade manöverdon ska avhjälpas.

Allmänt råd

Trösklar bör tas bort om det är tekniskt möjligt, eller åtgärdas på annat sätt så att nivåskillnader utjämnas, för att t.ex. personer i rullstol eller med rollatorer ska kunna passera.

Mindre nivåskillnader bör överbryggas, exempelvis med ramper. Även om rampen är kort bör lutningen inte vara brantare än 1:12, på grund av risken att falla eller välta baklänges. En lutning på 1:20 eller flackare bör eftersträvas. Rampen bör ha jämn och halkfri yta, vara minst 1,3 m bred och ha avåkningskydd. Om det finns plats, bör en trappa finnas som komplement till rampen.

Dörrmattor och skrapgaller, som är tunga att passera eller medför snubbelrisk, bör bytas ut eller åtgärdas på annat sätt.

Olämpligt placerade porttelefoner samt manöverdon till exempelvis dörröppnare och ringklockor bör flyttas. Manöverdon till dörröppnare bör i höjd- och sidled placeras så att även en person i rullstol eller med rollator kan använda dem utan att träffas av dörrbladet. Manöverdon bör placeras så att de lätt kan nås från rullstol. En lämplig placering är med centrum 80 cm från marken och minst 70 cm, men gärna 100 cm, från hörn eller dörrblads framkant i ogynnsammaste läge (se bild 1).

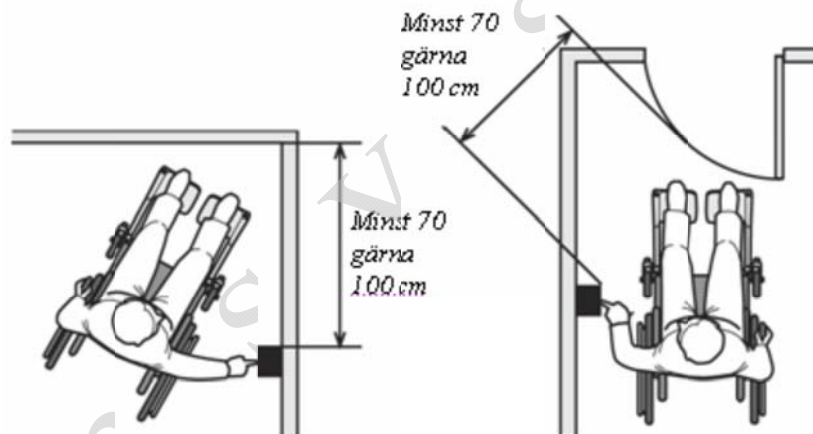


Bild 1.

Dörrar med dörrstängare bör förses med automatisk dörröppnare. Även andra dörrar kan ibland vara för tunga att öppna för många människor och bör därför förses med automatisk dörröppnare. Vid utformningen av dörrar med automatisk öppnare är det viktigt att de ingående funktionerna placeras på rätt plats (se ovan), att manöverknappar kontrastmarkeras, att områden där dörrar slås upp markeras alternativt att dörrar förses med säkerhets-sensorer, och dylikt.

Olämpligt placerade manöverpaneler i och utanför hissar bör flyttas och olämpligt utformade manöverpaneler bör bytas. Manöverpanelers läge har betydelse för om rullstolsburna kan nå dem. Utformningen är viktig för personer med nedsatt syn och för personer med nedsatt kognitiv förmåga. Utgångsknappen bör ha form och ljushet som avviker mot omgivningen. För lämplig utformning och placering av manöverpaneler, se SS-EN 81-70.

Olämpligt utformade handtag och lås bör bytas mot sådana som kan hanteras även av personer med nedsatt styrka eller nedsatt grip- eller precisionsförmåga. (BFS 2013:xx).

7 § Hinder i form av bristande kontrastmarkering och bristande varningsmarkering ska avhjälpas.

Allmänt råd

Viktiga målpunkter, t.ex. entrédörrar, manöverdon till automatiska dörröppnare, hissdörrar, toalettdörrar, receptionsdiskar, informationsställen, dörrar till och i utrymningsvägar samt trapphus bör kontrastmarkeras så att personer med nedsatt syn eller kognitiv förmåga lättare kan orientera sig. Kontrastmarkeringar kan uppnås med avvikande material och ljushetskontrast. En ljushetskontrast på minst 0,40 enligt NCS (Natural Colour System) ökar avsevärt möjligheten för personer med nedsatt syn att uppfatta markeringen.

Logiska ledstråk som leder till och mellan målpunkterna bör anordnas till ledning för personer med nedsatt orienteringsförmåga. Kontrastlinjer i golv kan anordnas med taktill kontrast för personer med grav synskada och med ljushetskontrast för synsvaga. För personer med nedsatt kognitiv förmåga underlättas orienteringen av logiska färgsystem.

Stora glasytor i dörrar samt glasytor som kan förväxlas med dörrar eller öppningar bör markeras. Markeringarna bör avvika mot bakgrunden och placeras i ögonhöjd för både stående och sittande personer.

Trappor bör förses med kontrastmarkeringar så att personer med nedsatt syn kan uppfatta nivåskillnaderna, exempelvis genom att framkanten på nedersta plansteget och framkanten på trappavsatsen vid översta sättsteget i varje trapplopp ges en ljushetskontrast på minst 0,40 enligt NCS (se bild 2). Markeringarna bör göras på ett konsekvent sätt inom byggnaden.

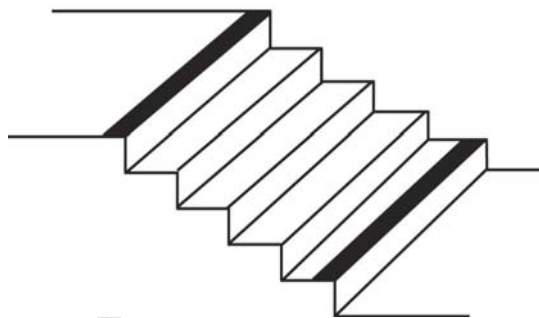


Bild 2. Exempel på kontrastmarkering av trappa

Utstickande byggnadsdelar, exempelvis trappor eller kapphyllor, lägre än 2,00 m över golv, bör byggas in eller utmärkas särskilt så att de inte utgör risk för personer med nedsatt syn. (BFS 2013:xx).

8 § Hinder i form av bristande utformning av orienterande skyltning ska avhjälpas. (BFS 2013:xx).

Allmänt råd

Skyltar som behövs för att man ska kunna orientera sig bör vara lättbegripliga och lättlästa, ha ljushetskontrast och vara placerade på lämplig höjd för att kunna läsas och höras såväl av personer i rullstol som av stående personer med nedsatt syn. De bör placeras där man förväntar sig att de ska finnas och så att man kan komma tätt intill. Textstorleken bör vara anpassad efter läsavståndet och ytan bör inte ge upphov till reflexer. Skyltar bör vara kompletterade med bokstäver i antingen upphöjd relief eller punktskrift eller båda samt i vissa fall med talad information och tydliga, lättförståeliga och välkända symboler. Elektronisk skyltning bör anpassas så att personer med nedsatt orienteringsförmåga kan uppfatta och förstå den. Tydlig och

väl belyst skyltning har stor betydelse för att bl. a. personer med nedsatt syn eller hörsel och personer med nedsatt kognitiv förmåga ska kunna orientera sig. (BFS 2013:xx).

8a § Hinder i form av brister i ljudmiljön ska avhjälpas. (BFS 2013:xx).

Allmänt råd

Dålig hörbarhet bör förbättras så att rumsakustiken anpassas för lokalens avsedda användning, exempelvis genom att lokalen kompletteras med ljudabsorbenter. Taluppfattbarheten bör särskilt beaktas. Störande bakgrundsljud från tekniska installationer, hissar eller trafik kan behöva avskärmas.

Receptioner bör utrustas med teleslinga eller någon annan teknisk lösning så att de blir tillgängliga och användbara för personer med nedsatt hörsel.

För personer med nedsatt orienteringsförmåga har lokalens ljudmiljö stor betydelse för användbarheten, exempelvis för hur personer med nedsatt hörsel kan uppfatta tal. (BFS 2013:xx).

9 § Hinder i form av bristande eller bländande belysning ska avhjälpas.

Allmänt råd

Stora glasutor mot det fria och fönster i slutet av korridorer bör kunna skärmas av för att motverka bländning. Avskärmning kan ske exempelvis med gardiner, markiser eller persienner.

Fast belysning som är bländande bör åtgärdas, exempelvis genom att ljuskällan avskärmas. Det är också viktigt att kontrasten i ljushet mellan angränsande utrymmen eller mellan ute och inne inte är för stor. Belysningen kan vara avgörande för om en synsvag person kan orientera sig eller inte. Den synsvage behöver rätt utformat ljus för att kunna se och läsa, den hörselskadade eller döve för att kunna läsa teckenspråk och läsa på läppar.

Belysningen i kommunikationsutrymmen bör anpassas så att den är jämn och anordnad så att personer med nedsatt rörelse- eller orienteringsförmåga kan orientera sig och uppfatta hur underlaget ser ut. (BFS 2013:xx).

10 § Hinder i form av brist på och bristande utformning av balansstöd ska avhjälpas.

Allmänt råd

Där ledstänger saknas eller bara finns på ena sidan om en trappa eller ramp bör de kompletteras så att de finns på båda sidor. Ledstängerna bör vara lätta att gripa om. De bör löpa oavbrutet, samt förbi trappans eller rampens början och slut med minst 30 cm. Ledstängerna bör ha kontrasterande ljushet gentemot omgivande ytor. Det bör vara möjligt att hålla i ledstången även förbi infästningarna. (BFS 2013:xx).

11 § Hinder i form av brister i utformning och placering av fast inredning ska avhjälpas.

Allmänt råd

Fast inredning bör anpassas för att fungera för personer med nedsatt rörelse- eller orienteringsförmåga. Exempel på sådan anpassning kan vara att flytta fast inredning, som är placerad för högt eller för nära hörn, så att personer i rullstol kan nå dem. Andra exempel på anpassning kan vara att komplettera system med talförbindelse och ljud- och ljusanordning så att personer med nedsatt orienteringsförmåga kan ta del av information. Exempel på åtgärder för att personer med nedsatt syn ska kunna använda knappsatser där sifferkombinationer ska slås in kan vara att knappsatsen förses med ljushets-

kontrast, att 5:an förses med en taktilt märkbar punkt och att knappsatsen förses med punktskrift.

I hygienrum avsett för personer med nedsatt rörelseförmåga bör fast inredning kompletteras så att hygienrummet kan användas av dessa personer. Olämpligt placerade eller dåligt fungerande inredningsdetaljer som gör hygienrummet svårt att använda bör flyttas eller bytas ut.

Hygienrum bör kompletteras med kontrastmarkeringar så att personer med nedsatt syn kan orientera sig. Bristfällig larmutrustning bör kompletteras, så att även hörselskadade och döva kan nås av varningssignaler i händelse av brand eller annan fara. (BFS 2013:xx).

Allmänna platser

12 § Fysiska hinder såsom mindre nivåskillnader, ojämn markbeläggning, svårforcerade ränndalar och trottoarkanter ska avhjälpas.

Allmänt råd

Nivåskillnader vid övergångsställen, andra gångpassager, parkeringsplatser för rörelsehindrade med särskilt tillstånd och hållplatser bör avfasas till 0-kant så att personer i rullstol eller med rollator kan ta sig fram. Avfasningen bör, om plats finns, inte ha större lutning än 1:12 och bredden bör vara 90–100 cm. Vid sidan av avfasningen bör kantstenen ligga kvar så att personer med nedsatt syn kan ta ut riktningen över gatan. Avfasningen bör ha jämn och halkfri yta.

Ojämn markbeläggning som utgör hinder för personer i rullstol och med rollator att ta sig fram på gångytor bör bytas ut, exempelvis genom att ett stråk med jämnare markbeläggning fälls in.

Mindre nivåskillnader i gångytor bör överbryggas, exempelvis med ramper. Även om rampen är kort bör lutningen inte vara större än 1:12, på grund av risken att falla och välta baklänges. En lutning på 1:20 eller flackare bör eftersträvas. Rampen bör ha jämn och halkfri yta, vara minst 1,3 m bred och ha avåkningsskydd. Tvärlutningen bör inte vara mer än vad som krävs för vattenavrinningen och inte överstiga 1:50, för att inte utgöra fara för personer med dålig balans, för att synsvaga och personer med grav synskada inte ska tappa orienteringen och för att personer i rullstol eller med rollator ska kunna ta sig fram. Om det finns plats, bör en trappa finnas som komplement till rampen.

Ränndalar som utgör hinder för personer i rullstol och med rollator bör täckas över så att ytan blir jämn eller bytas ut mot t.ex. avrinningsgaller eller ränndalar som utan svårighet kan passeras av personer i rullstol eller med rollator. (BFS 2013:xx).

13 § Hinder i form av bristande kontrastmarkering och varningsmarkering ska avhjälpas.

Allmänt råd

Viktiga målpunkter, t.ex. busshållplatser, perronger, övergångsställen och upphöjda gångpassager över gator, entréer m.m. bör kontrastmarkeras så att personer med nedsatt syn eller kognitiv förmåga lättare ska kunna upptäcka dem. Logiska ledstråk bör anordnas till och mellan målpunkterna. Naturliga ledytor som gräskanter, murar, staket, kanter och fasader kan kompletteras med konstgjorda ledytor till sammanhängande ledstråk. Kontrastmarkering kan exempelvis anordnas genom att material som avviker taktilt och i ljus-het fälls in i markbeläggningen, t.ex. tydligt känbara plattor i asfaltyta. Markbeläggningen bör utformas så att den inte medför snubbelrisk. En ljus-hetskontrast på minst 0,40 enligt NCS ökar avsevärt möjligheten för personer med nedsatt syn att uppfatta markeringen.

Trappor bör förses med kontrastmarkeringar så att personer med nedsatt syn kan uppfatta nivåskillnaderna, exempelvis genom att framkanten på nedersta plansteget och framkanten på trappavsatsen vid översta sättsteget i varje trapplopp ges en ljushetskontrast på minst 0,40 enligt NCS (Se bild 2). Markeringarna bör göras på ett konsekvent sätt inom området.

Stolpar i gångbanor, fallkanter och andra detaljer bör kontrastmarkeras för att underlätta för personer med nedsatt syn och personer med nedsatt kognitiv förmåga att urskilja detaljer. En ljushetskontrast på minst 0,40 enligt NCS ökar avsevärt möjligheten för personer med nedsatt syn att uppfatta markeringen.

Utstickande byggnadsdelar, exempelvis trappor, skyltar och balkonger, lägre än 2,20 m över mark bör byggas in eller utmärkas särskilt, så att de inte utgör risk för personer med nedsatt syn.

Fasta hinder i gångytor bör, om det inte är möjligt att flytta dem bort från gångytan, tydligt markeras visuellt och utformas så att de kan upptäckas med teknikkäpp.

Oskyddade glasytor bör markeras, Markeringarna bör avvika mot bakgrunden och placeras i ögonhöjd för både stående och sittande personer. (BFS 2013:xx).

14 § Hinder i form av brist på och bristande utformning av orienterande skyltning ska avhjälpas. (BFS 2013:xx).

Allmänt råd

Skyltar som behövs för att man ska kunna orientera sig bör finnas. Skyltar bör vara lättbegripliga och lättlästa, ha ljushetskontrast och vara placerade på lämplig höjd för att kunna läsas och höras såväl av personer i rullstol som av stående personer med nedsatt syn. De bör placeras där man förväntar sig att de ska finnas och så att man kan komma tätt intill. Textstorleken bör vara anpassad efter läsavståndet och ytan bör inte ge upphov till reflexer. Skyltar bör vara kompletterade med bokstäver i antingen upphöjd relief eller punktskrift eller båda samt i vissa fall med talad information och tydliga, lättförståeliga och välkända symboler. Elektronisk skyltning bör anpassas så att personer med nedsatt orienteringsförmåga kan uppfatta och förstå den.

Tydlig och väl belyst skyltning har stor betydelse för att bl.a. personer med nedsatt syn eller hörsel och personer med nedsatt kognitiv förmåga ska kunna orientera sig.

Med skyltar avses i denna paragraf inte vägmärken eller andra anordningar enligt vägmärkesförordningen (2007:90). Skyltar ska utformas och placeras så att de inte kan förväxlas med vägmärken och andra anordningar (se vidare 8 kap. 4 § vägmärkesförordningen). (BFS 2013:xx).

15 § Hinder i form av bristande eller bländande belysning ska avhjälpas.

Allmänt råd

Fast belysning som är bländande bör åtgärdas, exempelvis genom att ljuskällan avskärmas. Belysningen kan vara avgörande för om en synsvag person kan orientera sig eller inte. Den synsvage behöver rätt utformat ljus för att kunna se och läsa, den hörselskadade eller döve för att kunna läsa teckenspråk och läsa på läppar.

Belysningen på gångytor och vid viktiga målpunkter bör anpassas så att den är jämn och anordnad så att även personer med nedsatt syn kan uppfatta hur underlaget ser ut, och så att hörselskadade eller döva kan uppfatta teckenspråk och läsa på läppar. (BFS 2013:xx).

16 § Hinder i form av brist på och bristande utformning av balansstöd ska avhjälpas.

Allmänt råd

Där ledstänger saknas eller bara finns på ena sidan om en trappa eller ramp bör de kompletteras så att de finns på båda sidor. Ledstängerna bör vara lätta att gripa om. De bör löpa oavbrutet, samt förbi trappans eller rampens början och slut med minst 30 cm. Ledstängerna bör ha kontrasterande ljushet gentemot omgivande ytor. Det bör vara möjligt att hålla i ledstången även förbi infästningarna. (BFS 2013:xx).

17 § Hinder i form av bristande utformning av parkeringsplatser för rörelsehindrade med särskilt tillstånd ska avhjälpas. (BFS 2013:xx).

Allmänt råd

Vissa platser på en parkeringsplats bör åtgärdas så att de medger att rullstol tas in och ut från sidan av fordonen. Breddmättet på en sådan plats bör vara minst 5,0 m. Om fri yta finns intill parkeringsplatsen kan sådan yta räknas in i breddmättet.

Om uppställningsplatsen är placerad längs en gata bör den ha tillräckligt längdmått så att utrymme finns för att kunna passera med rullstol mellan parkerade fordon. Vissa platser kan göras extra långa så att plats finns för att ta in och ut rullstol baktill på fordonet.

Lutningen i längs- och sidled bör inte vara mer än vad som krävs för vattenavrinningen och inte överstiga 1:50. Markbeläggningen bör vara fast, jämn och halkfri. (BFS 2013:xx).

18 § Hinder i form av brister i lekplatsers utformning eller utrustning ska avhjälpas.

Allmänt råd

Brister, som gör det svårt för barn med nedsatt rörelse- eller orienteringsförmåga att alls använda lekplatsen samt brister som gör det svårt för föräldrar med nedsatt rörelse- eller orienteringsförmåga att vistas på lekplatsen tillsammans med sina barn, bör åtgärdas.

1. Denna författning¹ träder i kraft den 2 maj 2011, då verkets föreskrifter och allmänna råd (BFS 2003:19) om undanröjande av enkelt avhjälpta hinder till och i lokaler dit allmänheten har tillträde och på allmänna platser ska upphöra att gälla.

2. Äldre föreskrifter ska fortfarande gälla för ärenden som har påbörjats före den 2 maj 2011 och ärenden som avser överklagande av beslut i ett sådant ärende till dess ärendet är slutligt avgjort.

Denna författning² träder i kraft den x månad 2013.

På Boverkets vägnar

FÖRNAMN EFTERNAMN

Förnam

n Efternamn

¹ BFS 2011:13.

² BFS 2013:xx.

Boverkets föreskrift
HIN 3 Konsekvensutredning

Remissversion

Innehåll

Boverkets föreskrift	HIN 3 Konsekvensutredning	1
Boverkets föreskrift	BFS 201X:XX HIN	
Förslag till revidering		5
Inledning.....		5
Problembeskrivning.....		7
<i>Regeringsuppdrag 2007</i>		7
Revideringarna som föreslås		9
<i>Språklig översyn</i>		9
<i>Utgångsläget</i>		9
1 – 3 §§.....		10
4 §.....		10
5 §.....		10
6 §, allmänt råd (AR).....		10
6 §, AR.....		11
7 §, AR.....		11
8 §.....		11
8 §, AR.....		11
8a §.....		12
8a §, AR.....		12
9 §, AR.....		13
10 §, AR.....		13
11 §, AR.....		14
12 §, AR.....		14
13 §, AR.....		14
14 §.....		15
14 §, AR.....		15
15 §, AR.....		15
16 §, AR.....		16
17 §.....		16
17 §, AR.....		16
18 §.....		17
Finns det alternativa lösningar?		18
Vad vill vi uppnå med revideringen?		18
Vem berörs av revideringen?		18
Vilka konsekvenser får revideringen?		19
<i>Kostnadsmissiga konsekvenser</i>		19
<i>Konsekvenser för miljön</i>		19
<i>Konsekvenser för personer med nedsatt funktionsförmåga</i>		19
<i>Konsekvenser för barn</i>		20
<i>Jämställdhetskonsekvenser</i>		20
Kommentarer om regelförenkling.....		21
Externa avstämningar		22
<i>Expertgrupp synrelaterade frågor</i>		22
<i>Expertgrupp ljud</i>		22
<i>Referensgrupp</i>		22
Överensstämmelse med EU		22
Tidpunkt för ikraftträdande		22
<i>Informationsinsatser</i>		23
Remisshantering		23
<i>Kommentarer till några av remissynpunkterna</i>		23

Boverkets föreskrift BFS 201X:XX HIN Förslag till revidering

Inledning

En ny plan- och bygglag (2010:900) trädde i kraft 2 maj 2011. Delvis nya lydelse i lagen medförde att en revidering i Boverkets föreskrifter om enkelt avhjälpna hinder också gjordes då (BFS 2011:13 HIN 2). I den revideringen ingick bara de delar som var nödvändiga till följd av den nya lagen. Men sedan tidigare har även vissa andra förtydliganden av föreskriften planerats. Det är dessa förtydliganden som nu föreslås.

Revideringarna är huvudsakligen resultatet av den översyn som har gjorts i enlighet med förslag i det uppdrag som genomfördes 2007 och som beskrivs under rubriken Problembeskrivning. Boverket föreslår samtidigt några kompletterande revideringar och gör en språklig översyn.

I denna rapport beskrivs konsekvenser av de föreslagna revideringarna.

Särskilt om hinder i ljudmiljön

Situationen när det gäller kravet på att avhjälpa hinder i form av brister i ljudmiljön är speciell. I reglerna som gäller vid uppförande av nya byggnader i Boverkets byggregler BBR finns inte tillämpningsföreskrifter till kravet på ljudmiljö utifrån tillgänglighetsperspektivet, förutom krav på hörselslinga i vissa publika lokaler (BBR avsnitt 3:145).

För att kunna förtydliga tillämpningen av kravet på ljudmiljö som förbättringskrav i befintliga publika lokaler, enligt HIN, behöver även kraven för nya byggnader preciseras. Det pågår för närvarande även ett arbete med en revidering i BBR så krav på ljudmiljön utifrån tillgänglighet för personer med nedsatt orienteringsförmåga kan införas, för vissa publika lokaler. Den revideringen beräknas kunna börja gälla 1 juli 2013. Ett förslag till regler om ljudmiljö som tillgänglighetskrav i BBR kan underlätta för att uttolka även kravet i HIN, eftersom kraven i

HIN har sitt ursprung i vilka krav som ställs när man bygger nytt och bygger om. Tillägget i BBR blir alltså en del av förtydligandet av HIN.

Användning av begreppen tillgänglighet och användbarhet

Kraven i bestämmelsen gäller *tillgänglighet och användbarhet för personer med nedsatt rörelse- eller orienteringsförmåga*. I denna rapport har vi på några ställen i texten, där vi bedömer att det inte kommer att orsaka någon förvirring om vad som gäller, förkortat detta till ”tillgänglighet” (eller former av ordet tillgänglig). Detta är av rent texthanteringsmässiga skäl.

Remissversion

Problembeskrivning

Regeringsuppdrag 2007

År 2007 fick Boverket ett regeringsuppdrag att föreslå förtydliganden i bestämmelserna om enkelt avhjälpta hinder. Uppdraget rapporterades i oktober 2007 (dnr 10112-3005/2007). Som underlag till de förslag som togs fram hade man erfarenheter från uppföljningarna av föreskriften HIN (2005, 2007), uppsiktsarbete samt olika seminarier och konferenser.

Dessutom genomfördes ett särskilt samrådsmöte. Till mötet bjöds olika aktörer in, från statliga myndigheter, kommuner (både tillsyns- och fastighetssidan), handikapporganisationer och konsulter. De kommentarer och synpunkter som framfördes på mötet bekräftade i stort sett den bild som Boverket hade av vilka tillämpningsproblem som finns.

I rapporten konstaterades att det finns ett behov av en allmän översyn och revidering av HIN. Man identifierade också vissa hinder som i föreskrifterna beskrivs med formuleringar och innehåll som gör att de upplevs som mindre tydliga. Några av dem handlar om hinder som åtgärdas i mindre omfattning än de övriga.

De hinder som identifierades är:

- Ljudmiljö (8§)
- Belysning (9 § och 15 §)
- Fast inredning (11 §)
- Kontrast – och varningsmarkeringar (13 §)
- Skyltning (8 § och 14 §)

Följande beskrivningar är hämtade ur rapporten.

Ljudmiljö (8 §)

Problem

När det handlar om uppenbara brister i ljudmiljön kan de åtgärder som nämns i det allmänna rådet vara enkla att genomföra, som t ex att montera absorbenter i tak eller på vägg. Men att bedöma mer komplicerade ljudmiljöer som ska fungera både för ”normalhörande” och för personer med hörselnedsättningar är svårare och i många fall behövs insatser av personer med akustisk specialkompetens. Akustiker kan också behövas för att avgöra vilka åtgärder som är lämpliga att vidta för att öka hörbarheten. Dessa svårigheter medför att hinder i form av brister i ljudmiljön i många fall inte åtgärdas.

Bedömning och planerad åtgärd

Det är svårt att åstadkomma konkreta allmänna råd om hinder i form av brister i ljudmiljön, som är lika tydliga som till de övriga kraven i föreskrifterna. Men Boverket anser att sådana förtydliganden behövs och kommer att göra en översyn av på vilka sätt det kan ske.

Belysning (9 § och 15 §)

Problem

Liksom när det gäller uppenbara brister i ljudmiljön kan uppenbara brister i belysningen i många fall vara ett självklart enkelt avhjälpt hinder.

Sådana hinder kan t ex undanröjas genom att komplettera med extra belysningsarmaturer, att flytta lampor eller att blända av ett besvärligt motljus från ett fönster. Men i andra sammanhang kan det vara såpass svårt att bedöma vilka åtgärder som behövs för att förbättra ljusmiljön att detta inte låter sig göras med enkla insatser.

Bedömning och planerad åtgärd

Liksom för hinder i ljudmiljön är det svårt att åstadkomma konkreta allmänna råd om hinder i ljusmiljön. Dagsljus och artificiellt ljus samverkar, färgsättningen påverkar. Men Boverket anser att sådana förtydliganden behövs och kommer att göra en översyn av på vilka sätt det kan ske.

Fast inredning (11 §)

Problem

Det har framförts kritik mot utformningen av det allmänna rådet till denna föreskrift. Kritiken går ut på att rådet delvis behandlar *inredning* (korrigerig) som vanligtvis är lös *inredning* (korrigerig), vilken inte omfattas av bygglagstiftningen.

Bedömning och planerad åtgärd

En grundläggande princip för bygglagstiftningen är att den endast omfattar fast *inredning* (korrigerig) så som den definieras i 2 kap 2 § jordabalken. För att undvika risk för missförstånd om denna grundläggande princip avser Boverket att utforma det allmänna rådet till föreskriften på ett annat sätt.

Kontrast – och varningsmarkeringar ute (13 §)

Problem

Skrivningarna om kontrastmarkering i det allmänna rådet till denna föreskrift uppfattas som alltför omfattande.

Bedömning

Forskning pågår kring hur man bäst utformar miljön så att den blir tydlig för synskadade. Exempelvis har man kunnat konstatera att naturliga ledstråk fungerar bättre än konstgjorda (t ex stråk av taktila plattor). Boverket anser att det finns skäl att se över föreskriften, men eftersom den pågående forskningen inte ännu har lett fram till nya klargöranden är det lämpligt att avvakta resultatet av den.

Skyltning (8 § och 14 §)

Problem

Vägledning saknas om vilka skyltar som omfattas av föreskriften (alla skyltar?!). Av synpunkterna att döma vållar detta mest problem för skyltning ute. Som jämförelse kan nämnas att i ALM används begreppet ”nödvändiga informationsskyltar” och i —avsnitt 3 i Boverkets byggregler används begreppet ”orienterande skyltar”.

Bedömning och planerad åtgärd

Boverket anser att det behöver förtydligas vilka skyltar som omfattas av föreskrifterna. Vi kommer att göra en översyn av på vilka sätt ett sådant förtydligande kan göras.

Revideringarna som föreslås

Revideringarna är huvudsakligen resultatet av den översyn som har gjorts i enlighet med förslag i uppdraget 2007 (se ovan). Samtidigt föreslås några kompletterande revideringar.

Förbättringskraven i HIN tar sitt avstamp i de krav som ställs för nya byggnader och nya anläggningar, dvs. Boverkets byggregler BBR respektive BFS 2011:5 ALM. Sedan HIN 1 började gälla 2003 har BBR reviderats. År 2008 gjordes en större översyn av avsnitt 3 och 8, dvs. de avsnitt där tillgänglighetskraven huvudsakligen finns. Till följd av detta har vissa revideringar nu gjorts i HIN för att Boverkets regelverk i tillgänglighetsfrågan ska vara samordnat och avvägt när det gäller kravens omfattning, hur kraven formuleras, i begrepp och i ordval. En bättre samstämmighet mellan BBR och HIN ingår också som en viktig del av det förtydligandearbete som görs i enlighet med uppdraget 2007.

Ljudmiljöfrågan har hanterats särskilt; den behandlas under egen rubrik nedan.

De bindande funktionskraven berörs endast till liten del av detta revideringsförslag, det är framför allt de allmänna råden som omfattas.

Språklig översyn

En språklig översyn har gjorts för att förtydliga och uppdatera formuleringar. Framför allt gäller detta begrepp som betecknar olika funktionsnedsättningar. Socialstyrelsens termbank följs och rekommendationerna i skriften ”Ord som taggar – om funktionshinder”.

Motiv

Sedan föreskrifterna först infördes 2003 har användningen av begrepp utvecklats och ändrats.

Efter att HIN 1 infördes år 2003 har Boverkets byggregler BBR reviderats, bl.a. en större översyn av avsnitt 3 och 8 som trädde ikraft 2008. I översynen gjorde man vissa omformuleringar och förtydliganden av reglerna om tillgänglighet och användbarhet. De lydelse i HIN som behandlar samma delar behöver därför ändras så att man kan ”känna igen sig” i formuleringarna.

Konsekvenser

Bättre överensstämmelse i begrepp och omfattningar i regelverket.

Särskilt om hinder i ljudmiljön

Utgångsläget

Situationen när det gäller kravet på att avhjälpa hinder i form av brister i ljudmiljön är speciell. I reglerna som gäller vid uppförande av nya byggnader i Boverkets byggregler BBR finns inte tillämpningsföreskrifter till kravet på ljudmiljö utifrån tillgänglighetsperspektivet, förutom krav på hörselslinga i vissa publika lokaler (BBR avsnitt 3:145).

Avsnitt 7 i BBR, Bullerskydd, innehåller tillämpningsföreskrifter till det tekniska egenskapskravet på skydd mot buller (plan- och bygglagen

PBL 8 kap 3§). Boverkets bemyndigande enligt plan- och byggförordningen (PBF 3 kap 13§) omfattar krav på skydd mot buller kopplat till risk för personers hälsa och möjlighet till sömn, vila och arbete. I BBR avsnitt 7 hänvisas till standarder för tillämpningen av kraven.

För att kunna förtydliga tillämpningen av kravet på ljudmiljö som förbättringskrav i befintliga publika lokaler, enligt HIN, behöver även kraven för nya byggnader preciseras. Det pågår för närvarande ett parallellt arbete med en revidering i BBR så att de omfattar även krav på ljudmiljön utifrån tillgänglighet för personer med nedsatt orienteringsförmåga, i vissa publika lokaler. Den revideringen beräknas kunna börja gälla 1 juli 2013. Ett förslag till regler om ljudmiljö som tillgänglighetskrav i BBR kan underlätta för att uttolka även kravet i HIN, eftersom kraven i HIN har sitt ursprung i vilka krav som ställs när man bygger nytt och bygger om. Tillägget i BBR är alltså en del av förtydligandet av HIN.

Teleslingor

Att installera nya teleslingor har tidigare inte omfattats av kraven i HIN. Nu föreslås det att detta införs i allmänt råd, för receptioner. Där receptioner finns är de ofta den första och inledande kontakten med en publik verksamhet. Att möjliggöra kommunikation där innebär väsentligt ökad delaktighet och ökad självständighet för personer med nedsatt hörsel. Sett i relation till åtgärdens enkelhet och låga kostnad bedöms denna åtgärd falla inom ramen för vad som kan vara ett enkelt avhjälpt hinder och därför särskilt kan nämnas i allmänt råd.

Teleslingor i t.ex. samlingssalar är en mer komplicerad åtgärd, både rent tekniskt och akustiskt. De har därför inte tagits upp i detta förslag.

I sammanhanget är det viktigt att komma ihåg att befintliga slingor som har installerats för att uppfylla det tekniska egenskapskravet på tillgänglighet för personer med nedsatt orienteringsförmåga ”--ska hållas i sådant skick att den alltid fyller sitt ändamål”; detta följer av 8 kap 14§ plan- och bygglagen PBL.

Övriga revideringar

1 – 3 §§

Inga revideringar i detta förslag.

4 §

En definition av begreppet ”kommunikationsutrymme” har lagts till. Den överensstämmer med den definition som finns i BBR.

5 §

Inga revideringar i detta förslag.

6 §, allmänt råd (AR)

Ny formulering om lutning på ramp, max 1:12.

motiv

Sedan HIN 1 började gälla (2003) har maximal lutning 1:12 på ramp i BBR lyfts från att vara allmänt råd (AR) till att stå som krav i föreskrift, eftersom en ramp brantare än 1:12 inte är säker att använda. I den praktiska tillämpningen är därför lutning brantare än 1:12 inte acceptabelt. Boverket bedömer därför att det är rimligt att lägga in en börskrivning i HIN.

konsekvenser

Regeln förtydligas.

6 §, AR

Omformulering av ljushetskontrast.

motiv

Lydelser i HIN ändras så att man kan ”känna igen sig” i formuleringarna från BBR.

konsekvenser

Bättre överensstämmelse i begrepp och omfattningar i regelverket.

7 §, AR

Texten har delvis formulerats om.

En angivelse om fri höjd särskilt i kommunikationsutrymmen har tillkommit.

motiv

Lydelser i HIN ändras så att man kan ”känna igen sig” i formuleringarna från BBR.

konsekvenser

Regeln förtydligas. Bättre överensstämmelse i begrepp och omfattningar i regelverket.

8 §

Kravet på att åtgärda brister i ljudmiljön har flyttats till en egen paragraf, 8a§.

En precisering har lagts till att det handlar om **orienterande** skyltning. Detta har även utvecklats i det allmänna rådet.

motiv, konsekvenser

Se nedan.

8 §, AR

En precisering har lagts till att det handlar om skyltning **som behövs för att man ska kunna orientera sig**.

motiv

Att förtydliga föreskriftens krav.

konsekvenser

Regeln förtydligas.

I kostnadsberäkningar som gjordes i samband med införandet av HIN 1 finns åtgärden medräknad. Dessa beräkningar påverkas inte av revideringen.

Preciseringen av skyltar överensstämmer med vilka skyltar som kan omfattas av PBL och som ägaren till en publik lokal kan råda över.

8a §

Ny paragraf, med kravet på att brister i ljudmiljön ska åtgärdas, som tidigare låg i 8§.

motiv

Kravet innefattar ett eget ”tillgänglighetsområde” och ligger därför bättre i egen paragraf.

Enligt Boverkets uppföljningar av HIN åtgärdas ljudmiljö sällan. Det behöver bli tydligare att kravet ställs.

konsekvenser

Regeln förtydligas.

8a §, AR

Lydelsen har ändrats från att ange att ljudabsorbenter anpassas till rummet form och anges istället med att rumsakustiken behöver *anpassas för lokalens avsedda användning*. Ett påpekande om att taluppfattbarheten är särskilt viktig har lagts till. En precisering om störande bakgrundsljud har också gjorts.

Vidare föreslås ett tillägg om hörselslinga i receptioner. För personer med nedsatt hörsel som använder hörapparat innebär slinga en betydligt ökad grad av tillgänglighet och användbarhet. Sett i relation till åtgärdens enkelhet och låga kostnad bedöms denna åtgärd falla inom ramen för vad som kan vara ett enkelt avhjälpit hinder och därför särskilt kan nämnas i allmänt råd.

En upplysning om motivet bakom föreskriftens krav har lagts till, liknande de upplysningar som finns i andra paragrafer.

motiv

Att förtydliga föreskriftens krav och ge bättre vägledning till hur kravet kan uppfyllas. Även syftet med föreskriftens funktionskrav ska framgå tydligare.

konsekvenser

Regeln förtydligas. Även reglerna vid nybyggnad och ändring enligt BBR revideras när det gäller ljudmiljö som tillgänglighetsfråga. Detta kan vara till stöd även för tillämpningen av HIN eftersom problematiken får en ”referensram”.

Angivelsen att *hörbarheten bör förbättras* har behållits, dvs. regelns huvudsakliga innebörd är inte ändrad.

Hörselslinga i receptioner medför att tillgängligheten ökar för personer med nedsatt hörsel. Kostnad för att montera en slinga i en befintlig reception redovisas nedan.

I övrigt inga ytterligare eller andra konsekvenser än för den ursprungliga versionen av föreskriften.

Kostnad teleslinga i reception

En genomsnittlig receptionsslinga kostar 2700 kr (exklusive moms), då ingår bordsmikrofon. Till detta kommer kostnad för att installera och driftsätta slingan och för att lära upp personalen som ska använda slingan. Genomsnittlig tid för detta är 4 timmar. Med en timkostnad på 700 kr blir sammanlagd kostnad 5500 kr för installerad slinga. Om man vill kunna konstrollera själv att slingan fungerar (utan att anlita ljudtekniker) behövs även en ”avlyssnare”, den kostar 1300 kr.

9 §, AR

En text om att bländande belysning *bör åtgärdas* har lagts till. Detta förtydligar hur föreskriftens krav kan uppfyllas.

En avstämning har också gjorts med hur motsvarande krav ställs i BBR och det har resulterat i omformuleringar och förtydliganden.

motiv

Att förtydliga föreskriftens krav. Samordning av formuleringar i regelverket.

konsekvenser

Regeln förtydligas. Bättre överensstämmelse i begrepp och omfattningar i regelverket.

I kostnadsberäkningar som gjordes i samband med införandet av HIN 1 finns åtgärden medräknad. Inga ytterligare eller andra konsekvenser i form av ökade kostnader till följd av revideringen.

10 §, AR

En text om att ledstänger bör kompletteras har lagts till. Detta förtydligar hur föreskriftens krav kan uppfyllas.

Vissa formuleringar har justerats för att överensstämma med motsvarande formuleringar i BBR eller i ALM.

motiv

Att förtydliga föreskriftens krav. Samordning av formuleringar i regelverket.

konsekvenser

Regeln förtydligas. Bättre överensstämmelse i begrepp och omfattningar i regelverket.

I kostnadsberäkningar som gjordes i samband med införandet av HIN 1 finns åtgärden medräknad. Inga ytterligare eller andra konsekvenser i form av ökade kostnader till följd av revideringen.

11 §, AR

Texten har formulerats om för att vara mer generellt giltig för fast inredning. För definition av fast inredning gäller hänvisningen enligt 4 § till Terminologicentrums Plan- och byggtermer 1994: ”*inredning som är permanent fästad vid, hopbyggd med eller inbyggd i byggnadsdel*”.

Någon närmare definition eller precisering finns inte. Det är viktigt att komma ihåg att civilrättsliga avtal om ansvarsfördelning inte påverkar vad som betraktas som fast eller lös inredning enligt bygglagstiftningen.

Specificerande exempel som inte upplevs vara representativa för tillämpningen (telefoner och kölappsautomater) har tagits bort.

En text om att fast inredning i hygienrum för personer med nedsatt rörelseförmåga *bör kompletteras* har lagts till. Detta förtydligar vilken typ av åtgärder som kan behövas för att uppfyllas föreskriftens krav.

Styckeindelningen har setts över.

motiv

Att förtydliga föreskriftens krav.

konsekvenser

Regeln förtydligas.

I kostnadsberäkningar som gjordes i samband med införandet av HIN 1 finns åtgärderna medräknade. Inga ytterligare eller andra konsekvenser i form av ökade kostnader till följd av revideringen.

12 §, AR

Ny formulering om lutning på ramp, max 1:12.

Begrepp har uppdaterats och vissa formuleringar har justerats för att överensstämma med motsvarande formuleringar i BBR.

motiv

Samordning av formuleringar i regelverket.

Sedan HIN 1 började gälla (2003) har maximal lutning 1:12 på ramp i BBR lyfts från att vara AR till att stå som krav i föreskrift, eftersom en ramp brantare än 1:12 inte är säker att använda. I den praktiska tillämpningen är därför lutning brantare än 1:12 inte acceptabelt. BBR:s krav gäller på tomter. Vid nyanläggning av allmän plats gäller ALM. Där anges maximal lutning 1:20 enligt det allmänna rådet (9 §). Boverket bedömer därför att det är rimligt att lägga in en ”bör-skrivning” i HIN.

konsekvenser

Regeln förtydligas. Bättre överensstämmelse i begrepp och omfattningar i regelverket.

13 §, AR

Texten om ledstråk och kontrastmarkering har förtydligats. Exempelvis har en text om att naturliga ledytor kan kompletteras med konstgjorda för att skapa sammanhängande ledstråk. Rådet har också delvis formulerats om för att bättre stämma överens med motsvarande regler i ALM och i BBR.

motiv

Den tidigare formuleringen om ledstråk och kontrastmarkering var otydlig; det var svårt att utläsa vad som var vad och vilken funktion de skulle uppfylla. Det var därmed svårt att utläsa vilka åtgärder som kunde uppfylla föreskriftens krav.

konsekvenser

Regeln förtydligas. Bättre överensstämmelse mellan regler, råd och andra vägledning, m.m..

Vad som är en allmän plats regleras i detaljplan. Allmänna platser har till allra största del kommuner som huvudmän. Den lilla andel som återstår är det framför allt samfälligheter som har hand om (t.ex. vissa vägar).

14 §

En precisering har lagts till att det handlar om **orienterande** skyltning, vilket överensstämmer med motsvarande formuleringar i ALM. Detta har även utvecklats i det allmänna rådet.

motiv, konsekvenser

Se nedan.

14 §, AR

En text om att skyltning *bör finnas* har lagts till. Detta förtydligar att man i vissa fall kan behöva tillföra skyltar för att uppfylla föreskriftens krav. Det har också preciserats att det handlar om skyltning **som behövs för att man ska kunna orientera sig**. Detta överensstämmer med motsvarande formuleringar i ALM. Preciseringen överensstämmer också med vilka skyltar som kan omfattas av PBL och som huvudmannen för en allmän plats kan råda över.

Vissa formuleringar har justerats för att överensstämma med motsvarande formuleringar i BBR.

motiv

Att förtydliga omfattningen av föreskriftens krav. Samordning av formuleringar i regelverket.

konsekvenser

Regeln förtydligas. Bättre överensstämmelse i begrepp och omfattningar i regelverket.

I kostnadsberäkningar som gjordes i samband med införandet av HIN 1 finns åtgärden medräknad. Inga ytterligare eller andra konsekvenser i form av ökade kostnader till följd av revideringen.

15 §, AR

En text om att bländande belysning *bör åtgärdas* har lagts till. Detta förtydligar hur föreskriftens krav kan uppfyllas.

Vissa formuleringar har justerats för att överensstämma med motsvarande formuleringar i BBR och ALM.

motiv

Att förtydliga omfattningen av föreskriftens krav. Samordning av formuleringar i regelverket.

konsekvenser

Regeln förtydligas. Bättre överensstämmelse i begrepp och omfattningar i regelverket.

I kostnadsberäkningar som gjordes i samband med införandet av HIN 1 finns åtgärden medräknad. Inga ytterligare eller andra konsekvenser i form av ökade kostnader till följd av revideringen.

16 §, AR

En text om att ledstänger bör kompletteras har lagts till. Detta förtydligar hur föreskriftens krav kan uppfyllas.

Vissa formuleringar har justerats för att överensstämma med motsvarande formuleringar i BBR eller i ALM.

motiv

Att förtydliga omfattningen av föreskriftens krav. Samordning av formuleringar i regelverket.

konsekvenser

Regeln förtydligas. Bättre överensstämmelse i begrepp och omfattningar i regelverket.

I kostnadsberäkningar som gjordes i samband med införandet av HIN 1 finns åtgärden medräknad. Inga ytterligare eller andra konsekvenser i form av ökade kostnader till följd av revideringen.

17 §

Föreskriften har delvis formulerats om när det gäller vilka parkeringsplatser som omfattas. Den nya formuleringen överensstämmer med motsvarande i ALM, som har formulerats för att vara i enlighet med angränsande regler på trafikområdet.

motiv

Uppdatering och samordning av formuleringar i regelverket.

konsekvenser

Bättre överensstämmelse mellan regler, råd och andra vägledningar, m.m..

17 §, AR

Till följd av omformulering i föreskriften har även rådet fått nya formuleringar. Även övrig text har justerats för att överensstämma med motsvarande formuleringar i BBR eller i ALM.

Texten har kompletterats med råd om parkeringsplatser längs en gata.

motiv

Samordning av formuleringar i regelverket. Underlätta tillämpningen av föreskriftens krav.

konsekvenser

Bättre överensstämmelse i begrepp och omfattningar i regelverket.
Tillämpningen av reglerna underlättas för fler situationer än de som nämndes i rådet tidigare.

18 §

Ingen revidering i detta förslag.

Remissversion

Finns det alternativa lösningar?

Förslaget grundar sig på en utredning som gjordes 2007 då man bedömde att en översyn av reglerna behövs. Anledningen till att utredningen gjordes och huvudsyftet med denna revidering är att påskynda arbetet med *enkelt avhjälpna hinder*. Det handlar om samma åtgärder och i samma omfattning, men resultatet ska fram snabbare. Detta kan uppnås bl.a. genom att slippa lägga tid på vissa tolkningssvårigheter.

Arbetet med reglerna är **en** del av det arbete som görs för att underlätta tillämpningen, annat är t.ex. informationsspridning på olika sätt. Under 2009 och 2010 bedrev Boverket en stor informationskampanj tillsammans med Sveriges Kommuner och Landsting (SKL), Handisam och länsstyrelserna (regeringsuppdrag).

Om denna revidering av HIN inte görs utgår ”vinsten” av att tydligare regler kan vara ett skarpare verktyg i arbetet.

Vad vill vi uppnå med revideringen?

Åtgärdstakten sedan bestämmelserna om enkelt avhjälpna hinder infördes har varit för låg i relation till de målsättningar man hade när reglerna infördes år 2001. En av flera orsaker till detta är att bestämmelserna innehåller delar som uppfattas som otydliga. Det har framgått i de uppföljningar av HIN som Boverket har genomfört år 2005, 2007 och 2010. De revideringar som Boverket nu föreslår kan tillsammans med de nya lydelsena i PBL ge tydligare ramar för tillämpningen av bestämmelserna.

Avsikten är framför allt att förtydliga reglerna, att underlätta verifieringen av funktionskraven, och inte att ge bestämmelserna någon ändrad omfattning eller kravnivå. Undantag från detta är hörselslinga enligt det allmänna rådet till den nya 8a §. Kostnadskonsekvenserna för att göra denna utvidgning beskrivs nedan.

Vem berörs av revideringen?

De som främst berörs är de som tillämpar bestämmelserna, d.v.s. de som ansvarar för att undanröja hinder och de som har hand om tillsynen. Ansvaret för att åtgärda hinder är ägaren till en publik lokal eller huvudmannen för en allmän plats. Tillsynen över att reglerna följs bedrivs av byggnadsnämnderna i kommunerna.

Vidare berörs användare av publika lokaler och allmänna platser. Att bestämmelserna blir tydligare och lättare att tillämpa kan medföra att åtgärdstakten ökar och att ”träffsäkerheten” i åtgärderna blir större. Detta gagnar användare med nedsatt rörelse- eller orienteringsförmåga, men är till nytta för alla användare.

Särskilt om ljudmiljö

När det gäller preciseringarna i 8 och 8a §§ berörs huvudsakligen personer med nedsatt orienteringsförmåga, framför allt personer med nedsatt hörsel eller nedsatt syn. Totalt är det ca 1,3 miljoner personer i

Sverige som har hörselskada, enligt HRF. Av dem har ca 367 000 hörapparater (HRF 2009). Enligt SCB, ULF (Undersökningarna av levnadsförhållanden, 2005) har lite drygt 1 procent av den svenska befolkningen (16–84 år) synskada. Synskadades riksförbund uppger på sin webbplats att man beräknar att ca 120 000 personer har någon synskada. Ca 100 000 är inskrivna vid någon av landets syncentraler.

Vilka konsekvenser får revideringen?

Kostnadsmässiga konsekvenser

Översynen har som huvudsyfte att förtydliga reglerna. I vissa fall innebär föreslagna förtydliganden också preciseringar. Jämförelse görs då mot de utredningar som låg till grund för införandet av reglerna, framför allt ”Delaktighet för alla”¹. Vi har också stämt av mot de kostnadskonsekvenser som beräknades och redovisades när HIN 1 trädde i kraft år 2003. Åtgärder som redovisats redan i dessa tidigare rapporter anses alltså inte vara utökade krav. Utgångspunkten är att det är den avsedda tillämpningen av bestämmelserna som jämförs. Man tar inte hänsyn till att man eventuellt ”brukar” göra andra tolkningar av reglerna.

Åtgärden hörslinga i receptioner har kostnadsberäknats; se under rubriken *Revideringarna som föreslås, 8 a §*.

Konsekvenser för miljön

Generella miljöaspekter

Enligt delmål 3 vad gäller indirekta miljömål inom miljöledningssystemet för 2012-2014 ska Boverket i konsekvensutredningar redovisa miljönytta och miljökostnader som undviks i och med en ändrad föreskrift.

De föreslagna revideringarna bedöms inte ge några konsekvenser som är värda att notera för dessa generella miljöaspekter.

Konsekvenser för miljö kvalitetsmålet God bebyggd miljö

De föreslagna ändringarna bedöms inte medföra några konsekvenser som är värda att notera för tillämpliga delar i miljö kvalitetsmålet God bebyggd miljö och etappmålen till miljö kvalitetsmålet.

Konsekvenser för personer med nedsatt funktionsförmåga

När Boverket skriver regler utifrån PBL är kraven på tillgänglighet och användbarhet avgränsade till att omfatta *personer med nedsatt rörelse- eller orienteringsförmåga*. Men när vi beskriver konsekvenser av våra regler tittar vi på alla funktionsnedsättningar, alltså ett bredare perspektiv. Då ingår t.ex. även personer med astma och allergi.

Eftersom denna författning särskilt formulerar regler utifrån tillgängligheten och användbarheten för personer med nedsatt rörelse- eller orienteringsförmåga behövs inte någon särskild beskrivning av konsekvenser för de grupperna.

¹ Boverket 2000

De föreslagna ändringarna bedöms inte medföra några konsekvenser som är värda att notera för de grupper som inte innefattas i *personer med nedsatt rörelse- eller orienteringsförmåga*.

Konsekvenser för barn

Utformning som fungerar för och inte utesluter barn har samma utgångspunkt i alla människors lika värde, liksom utformning för tillgänglighet och användbarhet för personer med nedsatt rörelse- eller orienteringsförmåga. En miljö som är mer tillgänglig och användbar för personer med nedsatt funktionsförmåga är också mer tillåtande för barn. En högre nivå av tillgänglighet och användbarhet innebär alltså även en förbättring för barn och deras möjligheter att vara aktiva i våra gemensamma miljöer i samhället.

Särskilt om ljudmiljö

En av förutsättningarna för att kunna uppfatta tal är att skillnaden (i decibel) mellan talet och bakgrundsljudet är tillräckligt stor. Personer med hörselnedsättning behöver större skillnad än vad normalhörande vuxna gör, men detta gäller även för barn (och äldre). Att förbättra ljudmiljön för personer med nedsatt orienteringsförmåga innebär alltså samtidigt att förhållandena för barn förbättras.

Jämställdhetskonsekvenser

Särskilt om ljudmiljö

När det gäller det preciseringarna om ljudmiljö så kan en aspekt i sammanhanget vara hur könsfördelningen rent statistiskt ser ut i de två största grupperna (personer med nedsatt syn och personer med nedsatt hörsel) som framför allt berörs av regeln. Sett i förhållande till de förutsättningar som kortfattat redovisas nedan, kan en reglering av ljudmiljön sägas bidra till att ”väga upp” en del av konsekvenserna av den olika fördelning på könen som finns.

Personer med nedsatt hörsel

Enligt Hörselskadades riksförbunds undersökning (HRF/Novus 2009) anser fler kvinnor än män att de påverkas negativt av dålig ljudmiljö, särskilt när det handlar om upplevda konsekvenser. Annars är hörselskador vanligare bland män – 19 % jämfört med 15 % av kvinnorna. Totalt är det ca 1,3 miljoner personer i Sverige som har hörselskada, enligt HRF.

Kvinnor påverkas mer negativt av ljudmiljön än vad män gör. Det kan ha att göra med att en dålig ljudmiljö stör kommunikationen med andra. (HRF:s rapport ”Kakofonien” 2009).

Personer med nedsatt syn

Enligt SCB, ULF (Undersökningarna av levnadsförhållanden, 2005) har lite drygt 1 procent av den svenska befolkningen (16–84 år) synskada. Ca 100 000 personer är inskrivna vid syncentraler. Av dem som fått insats/åtgärd vid syncentralerna under 2006 är ungefär 60 procent kvinnor (Rapport Hjälpmiddelsinstitutet HI 2008).

Kommentarer om regelförenkling

De föreslagna revideringarna bedöms medföra att det blir tydligare vilka krav som ställs och att det därmed underlättar tillämpningen. Detta kan innebära att den tid som behövs för inläsning och tolkning av reglerna kan bli kortare. Likaså kan risken för missförstånd och oenighet minska, vilket förenklar insatserna och förkortar tiden som behövs.

Att göra en uppskattning av hur mycket som kan sparas i tid eller kostnader är svårt. Det finns inga sammanställningar av hur många HIN-ärenden som hanteras under t.ex. ett år. Det finns inte heller några tidigare antaganden att utgå ifrån. När HIN 1 infördes gjordes kostnadsuppskattningar (baserade på antaganden) utifrån en viss kostnad för själva åtgärderna beräknat per m² publik lokal. Sådant som projektering eller övrig **hantering** fanns inte med beräkningarna. Alltså ingen koppling till hur mycket **tid** som åtgärderna skulle ta.

Spridningen av vad ett HIN-ärende kan handla om är stor. För ägare av få och små lokaler kan tidsbesparingen röra sig om någon enstaka timme, medan fastighetsägare med ett stort bestånd av publika lokaler kan spara betydligt mer tid. Motsvarande resonemang gäller för kommunerna, både som ansvariga för publika lokaler och allmänna platser och som tillsynsansvariga.

En ny paragraf

En ny paragraf har tillkommit, 8a §, men innehållet är en del av tidigare 8 § som har nu har delats upp i två.

Externa avstämningar

Under arbetets gång har möten hållits med externa grupper, sammansatta av berörda och experter. Mötenas syfte var framför allt att få inspel från tillämpare och brukare och att diskutera problematiken fördjupat.

Expertgrupp synrelaterade frågor

Ett möte hölls i Lund 4 april 2011. Deltagare var Jimmy Pettersson och Roland Gustafsson, Synskadades riksförbund SRF, Mai Almén, Hinderfri design AB, Agneta Ståhl, professor trafikplanering, LTH, Anette Rehnberg, Trafikverket, Lisbeth Axelsson Lindh (LAL), tidigare anpassningslärare, m.m., Beata Löfmarck, Göteborgs stad och Roland Ahlgren, Landskapsgruppen.

Expertgrupp ljud

Ett möte hölls i Stockholm 11 maj 2011. Deltagare var Marianne Rogell Eklund, Jan-Olov Bergold och Mattias Lundgren, Hörselskadades riksförbund HRF, Klas Hagberg, akustiker ÅF och Yvet Martin, akustiker Akustikmiljö AB. Mötet samordnades med diskussioner om revideringen av avsnitt 3:145 i BBR, som också behandlar ljudmiljö i publika lokaler.

Referensgrupp

En grupp för bredare referensunderlag i arbetet sammankallades också. Ett möte hölls i Stockholm 16 maj 2012. Deltagare var Birgitta Mekibes, Handisam, Ulla Huzell, Länsstyrelserna, Emilie Gullberg, Sveriges kommuner och Landsting SKL, Pernilla Johnni, Trafikkontoret Stockholms stad, Dick Karlsson, FSBi (byggnadsinspektörerna), Mattias Lundgren, Lika Unika/HRF, Jimmy Pettersson, Lika Unika/SRF, Maria Johansson, DHR – ”för ett samhälle utan rörelsehinder”, Rikard Silverfur, Fastighetsägarna Sverige och Meta Troell, Svensk Handel.

Anette Rehnberg, Trafikverket, fick förhinder men kommunicerade via mejl och telefon. Referensgruppen fick också möjlighet att lämna skriftliga synpunkter fram till en månad efter mötet.

Överensstämmelse med EU

Förslaget bedöms överensstämma med de skyldigheter som följer av Sveriges anslutning till EU och inte gå utöver dem. Boverket bedömer att revideringsförslaget inte innebär några sådana förändringar av tekniska regler att det behöver notifieras.

Tidpunkt för ikraftträdande

Den reviderade föreskriften beräknas träda i kraft 1 juli 2013. Tidpunkten är vald för att sammanfalla med ikraftträdandet för reglerna i den pågående revideringen av Boverkets byggregler BBR.

Övergångsbestämmelser behövs inte.