

Strategi och handlingsplan för kommunikation om stadsmiljö

Nuläge

Stockholm är en snabbt växande stad med högt satta mål för stadsmiljön. Redan i mitten av 2020-talet kommer Stockholms stad att ha en miljon invånare i en region med närmare tre miljoner människor. I takt med att vi blir allt fler ställs höga krav på en hållbar stadsutveckling. Det innebär bland annat minskad energianvändning och effektivare avfallshantering, men också bättre trafiklösningar och att värna om de kvaliteter som utgör en attraktiv livsmiljö när bostäder och arbetsplatser skapas för alla de som vill bo och verka här.

En attraktiv stadsmiljö är en viktig del i konkurrensen om arbetskraft och investeringar, och därmed ytterst för Stockholms framtida tillväxt och välstånd.

I visionen om ett Stockholm i världsklass tecknas Stockholm som en levande, mänsklig och kreativ storstad där människor trivs och kan utvecklas så som de vill.

Behov av en samlad strategi

Stockholms stad ligger långt framme inom stadsmiljöfrågorna och 2010 utsågs Stockholm till Europas första miljöhuvudstad.

Stockholms stad har kommunicerat mycket aktivt och framgångsrikt kring stadsmiljöutvecklingen med utgångspunkt från miljöhuvudstadsutmärkelsen. I nuläget finns dock ingen stadsövergripande strategi för hur staden ska kommunicera kring stadsmiljöfrågorna och vilka frågor och aktiviteter som ska prioriteras.

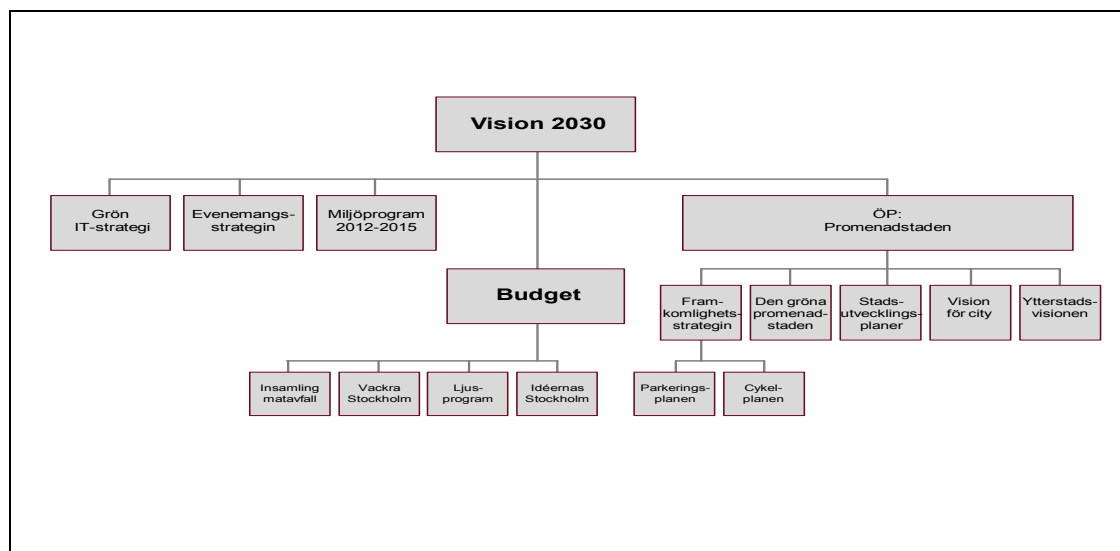
Stockholms stad behöver därför finna en ny plattform kring viken kommunikationen kan byggas framöver. Detta dokument innehåller ett ramverk för det fortsatta strategiska

kommunikationsarbetet kring stadens långsiktiga stadsmiljöarbete.

Strategin ska ligga till grund för Stockholms fortsatta internationella profilering, men också fungera lokalt för att på ett systematiskt och trovärdigt sätt visa stockholmarna på alla de aktiviteter och förbättringar som görs och skapa förutsättningar för dialog. Strategin behöver därför vara tydligt kopplad mot relevanta mål och målgrupper. Ytterst ska strategin stödja arbetet med att uppnå stadens långsiktiga vision om ett Stockholm i världsklass.

Centrala styrdokument

Ett antal styrdokument lägger fast riktlinjerna för hur staden ska agera och prioritera. När det gäller stadsmiljökommunikation styrs denna bland annat av nedanstående centrala dokument. Gemensamt för denna typ av måldokument är att de försöker beskriva en tillväxt som är långsiktigt hållbar ur ett ekologiskt, socialt och ekonomiskt perspektiv.



Vision 2030

I juni 2007 fattade Stockholms kommunfullmäktige beslut om en samlad och långsiktig framtidsbild i form av "Vision 2030 – Ett Stockholm i världsklass". I stadens visionsdokument dras de övergripande riktlinjerna upp för hur Stockholm ska utvecklas på ett långsiktigt hållbart sätt med en stadsmiljö i världsklass. Visionen lyfter fram tre teman för Stockholms utveckling som handlar om att staden ska vara mångsidig och

Stadsledningskontoret
Kommunikationsstaben

Ragnar Östbergs plan 1
105 35 Stockholm
Telefon 08-508 29 255
Växel 08-508 29 000
Fax 08-508 29 970
pia.stenervall@stockholm.se
stockholm.se

rik på upplevelser, innovativ och växande samt en stad för medborgarna. I visionen beskrivs ett antal kvaliteter för boende, företag och besökare som ska karaktärisera det framtida Stockholm.

Promenadstaden – översiktsplan för Stockholm

I mars 2010 antogs en ny översiktsplan för Stockholm – Promenadstaden. Översiktsplanen beskriver fyra stadsutvecklingsstrategier som ska leda till mer sammanhållna stadsmiljöer och mer attraktiva park- och grönområden. Det handlar om balansen mellan att bereda plats för omkring 200 000 nya stockholmare fram till år 2030 och samtidigt utveckla de kvaliteter som finns i staden. En av strategierna handlar om att främja en levande stadsmiljö i hela staden.

Den gröna promenadstaden

Den gröna promenadstaden är ett tillägg till översiktsplanen och innehåller en strategi för utvecklingen av Stockholms parker och natur. Förslaget har varit på samråd under hösten 2012 och kommer att ställas ut under våren 2013. Den gröna promenadstaden ska vara ett stadsövergripande styrdokument för utvecklingen av det gröna i alla delar av Stockholm – i gamla, nya och ännu inte utbyggda stadsdelar. Bland annat ska nya stadsparker anläggas i ytterstadens tyngdpunkter.

I strategin lyfts Stockholms gröna karaktär fram som ett kulturvärde som ska tillvaratas. Här etableras också begreppet ”stockholmarnas gröna vardagsrum” som visar på en urban livsstil där alltmer av det sociala livet tillbringas utomhus i stadens offentliga rum. På senare år har exempelvis intresset för stadsodling ökat, där invånarna själva tagit initiativ till odling på bostadsgårdar, i parker eller på överblivna platser i staden. Något som staden ser mycket positivt på.

Trafiknämnden kommer därefter att ta fram ett parkprogram för utformning och skötsel av parker och stadsdelsnämnderna i sin tur lokala parkplaner för sina gröna miljöer.

Miljöprogram 2012 – 2015

Stockholms stads miljöprogram gäller från 2012 till och med utgången av 2015 och omfattar sex övergripande inriktningsmål som knyter an till de nationella miljökvalitetsmålen:

1. Miljöeffektiva transporter
2. Giftfria varor och byggnader

3. Hållbar energianvändning
4. Hållbar användning av mark och vatten
5. Miljöeffektiv avfallshantering
6. Sund inomhusmiljö

Miljöprogrammet fokuserar på den miljömässiga dimensionen i hållbarhetstemat och är en grundläggande del i en hållbar stadsutveckling.

Budget 2013 med inriktning för 2014 – 2015

I budgeten för 2013 beskrivs ett Stockholm i linje med den långsiktiga visionen och översiktplanen. Här beskrivs den växande stadens utmaningar och insatser för att skapa en attraktiv och trygg stadsmiljö. Ett antal projekt med bäring på stadsmiljökommunikation beskrivs särskilt:

- **Vision för city:** En övergripande vision för cityområdet har utarbetats. Visionen syftar till attraktivare stadsmiljöer, fler bostäder och stärkt cityhandel. I visionen beskrivs city 2030 som promenadstadens mittpunkt. Centrala delar i visionen är bättre vistelsevärden vid vattnet, en trygg och levande stadskärna vid alla tider på dygnet, bättre stråk för cyklister och fotgängare, minskat buller och ett grönare city.
- **Ytterstadsutveckling:** Arbetet med att utveckla ytterstaden finns konkretiserat i Vision Järva 2030 och Vision Söderort 2030. Sedan 2012 utgör även Hässelby-Vällingby stadsdelsnämndsområde ett prioriterat område som ska omfattas av ytterstads-utvecklingen. Fokus ska under 2013 läggas bland annat på stadsmiljö och trygghet i vardagen. Särskilt angeläget är utvecklingen av Rågsved. Arbetet med att göra Stockholm attraktivt sker långsiktigt och i dialog med de boende. Boendedialogerna som inleddes 2008 ska fortsätta under 2013.
- **Cykelstaden Stockholm:** Stockholm har en uttalad målsättning att vara en ledande cykelstad. Målet är att konkurrera med städer som Köpenhamn och Amsterdam när det gäller cykelvänlighet och säkerhet. Stockholms stad satsar sammanlagt en miljard kronor fram till 2018 för att bygga ut infrastrukturen för cykling i Stockholm. Under året ska stadsledningskontoret utarbeta en cykelstrategi för att stimulera ett ökat cyklande. En särskild funktion har inrättats för samordning och ledning av det strategiska cykelarbetet som bland annat innefattar att bygga ett stadsövergripande cykelvarumärke.

Stadsledningskontoret
Kommunikationsstaben

Ragnar Östbergs plan 1
105 35 Stockholm
Telefon 08-508 29 255
Växel 08-508 29 000
Fax 08-508 29 970
pia.stenervall@stockholm.se
stockholm.se

- **Vackra Stockholm;** Innebär att i dialog med stockholmarna identifiera begränsade upprustnings-projekt i staden som kan hjälpa till att försköna stadsmiljön som skolgårdar, parker, stigar, torg, badplatser, motionsspår, viadukter och andra publika platser. Arbetet ska löpa under minst två år med start sommaren 2013.
- **Idéernas Stockholm:** Det betyder att stockholmarna ges möjlighet att påverka sin egen närmiljö. Det kan handla om att ta en oanvänd gräsyta mellan fastigheter i anspråk för odling eller att temporärt tomma lokaler ska kunna användas som gallerier eller scener, utifrån idéer och förslag från stockholmarna. Stadslednings-kontoret ska under 2013 ta fram riktlinjer för hur idéburen stadsförbättring ska kunna implementeras.
- **Ljusprogram:** För att Stockholm ska vara en attraktiv stad även under vintermånaderna vill staden, till-sammans med privata aktörer, lysa upp stadsrummet under den mörka årstiden. Genom att lysa upp broar, öppna platser och fastigheter med nytänkande ljuskrea-tioner kan trivsel och trygghet skapas under hela året.
- **Insamling matavfall för biogasproduktion:** Stockholms stad höjer ambitionen i syfte att öka till-gången av biogas. Insamlingen ska ske genom modern optisk teknik. Staden ser gärna att privata intressen etablerar sig. En utökad insamling från privathushåll och storhushåll planeras under 2013 och staden ska nå det nationella målet om 50 procent år 2018.

Framkomlighetsstrategin

I augusti 2012 antogs Framkomlighetsstrategin som beskriver hur trafikflödena bör utformas för att klara av den snabbt växande staden. Framkomlighetsstrategin bygger på vision 2030 samt på översiktsplanen om Promenadstaden. Genom tätare och mer sammanhållen bebyggelse ska det bli enklare att ta sig fram utan bil. Många aktiviteter för att främja cyklandet föreslås och fyra specifika mål har formulerats:

1. Fler människor och mer gods ska kunna förflyttas genom att fler använder kapacitetsstarka färdmedel, dvs kollektivtrafik, cykel och gång, samt godsfordon med hög beläggning.
2. Framkomligheten i väg- och gatunätet ska förbättras genom att öka reshastigheten för de kapacitetsstarka

Stadsledningskontoret
Kommunikationsstaben

Ragnar Östbergs plan 1
105 35 Stockholm
Telefon 08-508 29 255
Växel 08-508 29 000
Fax 08-508 29 970
pia.stenervall@stockholm.se
stockholm.se

färdmedlen och höja restidspålitligheten för alla trafikanter.

3. Vägarnas och gatornas roll som attraktiva platser ska förstärkas genom att förbättra gångvänligheten i staden.
4. De negativa effekterna av väg- och gatutrafiken ska minimeras genom att styra bilanvändning till de resor där bilen gör mest samhällsnytta.

Cykelplanen

För att särskilt fokusera på cykeltrafiken har därtill en särskild cykelplan tagits fram. Visionen om cykelstaden är en stad för alla där alla kan ta sig fram i sitt eget tempo, på ett säkert och tryggt sätt. Stadens långsiktiga inriktning är att förbättra förutsättningarna för cykeltrafiken genom att skapa en väl fungerande infrastruktur och att cykeln ses som en lika naturlig del av transportsystemet som bil- och kollektivtrafiken. En stad för cykel och gång beskrivs som en levande stad.

Arbetet fokuseras på två övergripande inriktningar. Dels på infrastrukturåtgärder så att cykelvägnätet är sammanhängande, kapacitetsstarkt, framkomligt, tryggt och säkert för alla cyklister. Dels på information och kommunikation med trafikanter och andra aktörer som företag, skolor och myndigheter med flera.

Grön IT-strategi

Grön IT är ett samlingsbegrepp för de åtgärder som syftar till minskad miljöbelastning med hjälp av IT. Det handlar dels om att minska miljöpåverkan och dels om att minska energiförbrukning och miljöpåverkan inom IT-sektorn som helhet. Några områden som särskilt omnämns i strategin är energieffektiva fastigheter, digitala möten och utveckling av e-tjänster.

Kommunikationsprogrammet

Kommunikationen i stadsmiljöfrågor ska också linjera med målen som finns uppsatta i Kommunikationsprogrammet för Stockholms stad 2012 – 2015. Ett centralt mål är att attityden till visionen om ett Stockholm i världsklass och den växande staden ska vara positiv.

Stadsledningskontoret
Kommunikationsstaben

Ragnar Östbergs plan 1
105 35 Stockholm
Telefon 08-508 29 255
Växel 08-508 29 000
Fax 08-508 29 970
pia.stenervall@stockholm.se
stockholm.se

Övriga styrdokument

Stadsmiljökommunikationen bör också utformas i samklang med exempelvis Parkeringsplanen, Arkitekturprogrammet, Evenemangsstrategin samt RUFSS.

Centrala aktörer inom staden i stadsmiljöfrågor

Många aktörer inom staden arbetar med stadsmiljöfrågorna utifrån olika utgångspunkter. Vision 2030 är ett strategiskt åtagande från Stockholms stads sida. Alla stadens nämnder och bolagsstyrelser har i uppdrag att arbeta i visionens riktning i sina respektive verksamheter. I detta arbete ingår bland annat att kartlägga sin egen miljöpåverkan och beskriva hur den ska minskas i en särskild handlingsplan.

Följande aktörer ansvarar för frågor med extra stor bäring på stadsmiljöfrågorna och kommunicerar regelbundet kring olika projekt och aktiviteter.

Stadsmiljörådet

I syfte att stärka stadens arbete för en bättre stadsmiljö och förbättra samordningen mellan stadens instanser finns sedan 2011 ett särskilt stadsmiljöråd som kommunalrättsligt är en beredning. Stadsmiljörådet ansvarar för stadens strategiska miljö- och klimatfrågor och leds av stadsmiljöborgarrådet. Till beredningen knyts personal på stadsledningskontoret och, via kommunstyrelsen, medel för olika satsningar och projekt. Beredningen består av sju ordinarie ledamöter och sju ersättare.

Rådet ansvarar bland annat för det gemensamma arbetet för:

- Stadens luftkvalitet och dubbdäcksbegränsningar
- Beredning av gemensamma program för stadens parker och torg
- Beredning av cykelprogram och informationsinsatser för att öka cyklandet i staden
- Insatser för att minska bullret från fordonstrafiken
- Målsättningen om ett fossilbränslefritt Stockholm år 2050

Stadsledningskontoret
Kommunikationsstaben

Ragnar Östbergs plan 1
105 35 Stockholm
Telefon 08-508 29 255
Växel 08-508 29 000
Fax 08-508 29 970
pia.stenervall@stockholm.se
stockholm.se

Stadsledningskontoret: Stadsutvecklingsenheten och kommunikationsstaben

Kommunikationsstaben och stadsutvecklingsenheten inom förnyelseavdelningen vid Stadsledningskontoret samarbetar kring och ansvarar för den stadsövergripande kommunikationen kring stadsmiljöfrågorna.

Stadsutvecklingsenheten svarar för sakkunskapen kring

stadsmiljöfrågorna och för framtagandet av övergripande program. Kommunikationsstabens uppgift är att lägga fast övergripande kommunikationsstrategier och att se till att dessa genomförs.

Nämnder och fackförvaltningar

Alla nämnder ska beakta stadsmiljöfrågorna utifrån sina respektive ämnesområden och frågeställningar. Ett antal nämnder och förvaltningar har en särskilt central roll inom området:

Miljö- och hälsoskyddsnämnden/miljöförvaltningen

Miljö- och hälsoskyddsnämnden ansvarar bland annat för mätning och uppföljning av trafikbuller, vattenfrågor, kemikalier, luftföroreningar, tillsyn av offentliga lokaler, biologisk mångfald samt miljöns inverkan på människors hälsa, förorenade markområden och byggnader samt klimatfrågor.

Trafik- och renhållningsnämnden/trafikkontoret

Trafik- och renhållningsnämnden ansvarar bland annat för avfallshantering och trafikplanering. Trafikkontoret utför även snöröjning och skötseln av stadens parker och grönområden. Trafikkontoret har huvudansvaret för framtagandet av Framkomlighetsstrategin och Cykelplanen.

Stadsbyggnadsnämnden/stadsbyggnadskontoret

Stadsbyggnadsnämnden har en central roll för den fysiska planeringen av Stockholms utveckling med övergripande planering för bland annat bostäder, arbetsplatser, miljö och trafik. Stadsbyggnadskontoret har huvudansvaret för framtagandet av Översiktsplanen om Promenadstaden.

Exploateringsnämnden/exploateringskontoret

Exploateringsnämnden är bland annat ansvarig för miljö- stadsdelen Norra Djurgårdsstaden och ska två gånger årligen åiterrapportera projektet till kommunstyrelsen. Exploateringskontoret har det samlade ansvaret för förvaltning och exploatering av stadens mark inom stadens gränser. Stockholms stad äger cirka 70 procent av all mark inom staden.

Fastighetsnämnden/fastighetskontoret

Fastighetskontoret ansvarar för förvaltning och utveckling av fastighetsbestånd som kontor, offentliga och kommersiella

Stadsledningskontoret
Kommunikationsstabens

Ragnar Östbergs plan 1
105 35 Stockholm
Telefon 08-508 29 255
Växel 08-508 29 000
Fax 08-508 29 970
pia.stenervall@stockholm.se
stockholm.se

lokaler, brandstationer, idrottsanläggningar, saluhallar och salutorg.

Dessutom bedriver fastighetskontoret ett aktivt skogsbruk med hänsyn till rekreation och naturvård på stora markområden utanför kommungränsen

Idrottsnämnden/idrottsförvaltningen

I idrottsförvaltningens uppdrag ingår att tillhandahålla möjligheter för stockholmarna att och intressera dem för att röra på sig, i syfte att förbättra folkhälsan. Detta kan koppla in bland annat till den övergripande kommunikationen kring att öka cyklandet i staden.

Kulturnämnden/kulturförvaltningen

Genom kulturförvaltningens publika arbete i bibliotek, Kulturhuset, Stadsmuseet med mera och vid olika evenemang skapas arenor där stadens organisation möter stockholmarna.

Stadsdelsförvaltningar

Mycket av den lokala kommunikationen kring stadsmiljöfrågorna sker ute i de 14 stadsdelsförvaltningarna. De ansvarar för sina respektive stadsmiljöfrågor samt för renhållning av många parker och andra offentliga miljöer.

Bolag

Stadsmiljöfrågorna hanteras också av de bolag som ingår i Stockholms stad. Ett antal bolag bedriver verksamheter som har en särskilt stark koppling till stadsmiljöområdet:

Stockholm Business Region, SBR

Stockholm Business Region (SBR) har till uppgift att utveckla och marknadsföra Stockholm som etablerings- och besöksort under det gemensamma varumärket ”Stockholm – the Capital of Scandinavia”. En viktig del i kommunikationen är att lyfta fram näringar där Stockholm ligger långt framme som ICT, Life Science och inom miljöteknik. Enligt budget 2012 går arbetet nu vidare med sikte på att bli Europas ledande hållbara tillväxtregion.

Genom dotterbolaget Stockholm Business Region

Development arbetar SBR för att Stockholm ska erbjuda bästa möjliga förutsättningar för företag att växa och etablera sig i Stockholm. Bolaget arbetar också för att utveckla som Stockholm som företagsplats, vilket innebär att förbättra allt

från allmänna förutsättningar som trafik och renhållning till mer branschspecifika utvecklingsfrågor.

Stockholm Vatten

Stockholm Vatten producerar dricksvatten till över en miljon stockholmare i tolv kommuner. I uppdraget ingår även att rena avloppsvattnet, skydda vattenmiljön och restaurera sjöar så att stockholmregionen kan växa och utvecklas utan att naturen tar skada.

Stockholm Vatten äger och sköter ledningsnäten för vatten och avlopp, samt pumpstationer och vattenreservoarer i Stockholm och Huddinge.

Stokab

Stadens IT-infrastrukturbolag Stokab ska stimulera en positiv utveckling för Stockholms- och Mälardalenregionen genom att tillhandahålla ett öppet och konkurrensneutralt fibernät.

Företagets vision är att sätta Stockholmregionen i allmänhet och Stockholm stad och Stokab i synnerhet på världens IT-karta som ledande när det gäller "ett informationssamhälle för alla".

Stockholms stads bostadsbolag: Familjebostäder, Stockholmshem och Svenska Bostäder

De kommunala bostadsbolagen har en viktig roll för att Stockholm ska kunna uppnå målet om 100 000 nya bostäder fram till 2030. De svarar för nybyggnationen av flera tusen nya hyresrätter per år samt för underhåll och renovering av ytterligare tusentals lägenheter. Ett stort arbete bedrivs för närvarande för att energieffektivisera de stora bestånden i de skilda miljöprogrammen. Bostadsbolagen driver också aktivt många frågor kring närboendemiljön som trygghet, gårdsprojekt och belysningsprojekt.

Skolfastigheter i Stockholm AB, SISAB

SISAB äger och förvaltar närmare 600 förskolor, grundskolor och gymnasier runt om i Stockholm. Bolaget arbetar ständigt med projekt för att nå en sund inom- och utomhusmiljö i fastigheterna.

Övriga bolag, myndigheter och organisationer

Därtill äger eller samarbetar Stockholm stad med en rad bolag som bedriver verksamhet med avgörande betydelse för Stockholms stadsmiljö som exempelvis Fortum och SL.

Stadsledningskontoret
Kommunikationsstaben

Ragnar Östbergs plan 1
105 35 Stockholm
Telefon 08-508 29 255
Växel 08-508 29 000
Fax 08-508 29 970
pia.stenervall@stockholm.se
stockholm.se

Stockholms stad har även ett nära samarbete med en rad myndigheter och organisationer på lokal, regional och nationell nivå som exempelvis Länsstyrelsen, Stockholms läns landsting och Trafikverket. Som landets huvudstad får Stockholm också en naturlig roll som värdstad för internationella delegationer. Ett nära samarbete finns med regeringskansliet där Stockholms stad till exempel arrangerar studiebesök till Hammarby Sjöstad.

Förutsättningar för en stadsmiljö i världsklass

Styrkor

Unika naturliga förutsättningar

Stockholm har med sitt läge mellan Mälaren och Östersjön en unik miljö. Få städer i världen kan förena storstadens puls med närheten till naturupplevelser och ren stadsmiljö på det sätt som Stockholm gör.

Långsiktighet ger trovärdighet

Stockholms stad har länge och målmedvetet arbetat med stadsmiljöfrågorna. Redan i mitten på förra århundradet inleddes satsningar på nya effektiva lösningar för en modern stadsmiljö med tunnelbana, fjärrvärme och kringfartsleden Essingeleden. På 1990-talet introducerades den första biogasbussen, idéerna till miljöstadsdelen Hammarby Sjöstad växte fram och flera trafikleder däckades över. Under 2000-talet har en omfattande utbyggnad genomförts av ett stadsomfattande fibernät.

Vision 2030 och Översiktsplanen

Den långsiktiga visionen för Stockholms utveckling har en bred politiskt uppslutning och befäster Stockholms långsiktiga ambition om den hållbart växande staden. Med Översiktsplanen – Promenadstaden befästs inriktningen ytterligare.

Uppmärksammade miljöprofilområden

I Stockholm finns många goda exempel på att det går att växa på ett hållbart sätt. Hammarby Sjöstad har länge varit en symbol för framtidens Stockholm dit stadsutvecklare från hela världen rest för att inspireras. Stadens ambitiösa arbete med att upprusta allmännyttans bostadshus från 60- och 70-talen väcker också intresse. Utvecklingen av nästa stora miljöprofil-

område, Norra Djurgårdsstaden, har precis börjat. Här växer en ny stadsdel fram samtidigt som staden tillsammans med näringslivet utvecklar innovativa lösningar för ett hållbart stortstadsliv.

Prestigefyllda utmärkelser ger legitimitet

Flera prestigefyllda utmärkelser ger legitimitet åt arbetet och möjlighet att kommunicera mer offensivt.

2010 utsågs Stockholm till Europas första miljöhuvudstad av EU-kommissionen bland 35 kandidatstäder. Stockholm fick utmärkelsen bland annat för sin långa historia av att tidigt satsa på en hållbar stadsmiljö samt för visionen framåt om ett Stockholm i världsklass. Staden fick högsta betyg för sitt bidrag i kampen mot klimatförändringen, att alla grönområden är öppna för allmänheten, låg bullernivå och avfallshanteringen.

Under 2009 tilldelades Stockholms stad också den prestigefyllda utmärkelsen Intelligent Community of the Year av den amerikanska tankesmedjan Intelligent Community Forum, för den långsiktiga visionen och satsningarna inom IT-området.

Under 2009 och 2010 fanns staden och miljöhuvudstadsutmärkelsen med på närmare 80 arenor. Uppmärksamheten kulminerade i samband med kronprinsessbröllopet sommaren 2010 samt vid Miljöhuvudstadskonferensen som Stockholms stad anordnade i samarbete med EU-kommissionen i oktober 2010.

Stockholm högt rankat

Stockholm hamnar genomgående högt i internationella rankingar som kartlägger attraktionskraft och livskvalitet. Stockholm kom bland annat på femte plats i en undersökning av PWC hösten 2012 som kartlagt ett 30-tal storstäder runt om i världen inom områden som innovationer, hälsa och säkerhet.

Engagerade stockholmare

Stockholmarna är mycket engagerade i frågor som rör stadsmiljön. En undersökning som genomfördes av miljöförvaltningen 2010 visar att 7 av 10 stockholmare är intresserade av miljöfrågor. 82 procent av stockholmarna tycker att det är mycket bra att staden har ett aktivt miljöarbete och 76 procent tycker att staden ska ställa högre krav på medborgarna att leva miljövänligt.

Stadsledningskontoret
Kommunikationsstaben

Ragnar Östbergs plan 1
105 35 Stockholm
Telefon 08-508 29 255
Växel 08-508 29 000
Fax 08-508 29 970
pia.stenervall@stockholm.se
stockholm.se

I undersökningen uppger 76 procent av stockholmarna att det i någon utsträckning har betydelse för miljön om de lever miljövänligt eller inte. 9 av 10 stockholmarna tycker att det är viktigt att som enskild person spara energi.

En annan undersökning som genomfördes av Stockholms stad visar att 7 av 10 stockholmare skulle kunna tänka sig att avge ett grönt nyårslöfte. Framförallt är man beredd att bli bättre på källsortering, minska el- och vattenanvändningen, åka mer kollektivt och plocka upp skräp efter sig.

Långt framme inom miljöteknik och IT

Stockholm har en utpräglat kunskapsintensiv näringslivsstruktur. Vi ligger långt framme inom framtidsbranscher som ICT, miljöteknik och bioteknik. Men också inom arkitektur och stadsplanering och övrig samhällsplanering som bidrar till attraktiva, levande och trygga stadsmiljöer.

Effektiva och miljöeffektiva transporter

Stockholms kollektivtrafik tillhör Europas effektivaste. Det minskar miljöpåverkan och gör det enkelt och smidigt att färdas.

Tryggt och säkert

Stockholm har den lägsta brottsligheten i Europa i förhållande till sin storlek. Det gör det tryggt att leva och verka här.

Etablerade aktiviteter att bygga vidare kring

Med ett ordentligt avstamp i miljöhuvudstadsåret har Stockholms stad/SLK initierat och genomfört en rad kommunikationsaktiviteter kring stadsmiljöfrågor. Dessa bör framöver kopplas tydligare till varandra och utvecklas. Exempel på etablerade aktiviteter är bland annat:

- Stockholmsrummet som bland annat omfattar Stockholm växer-webben
- Digitala stadsvandringar (Hammarby Sjöstad)
- Tack för att du cyklar-kampanj
- Studiebesöksverksamhet för utländska, professionella grupper

Stadsledningskontoret
Kommunikationsstaben

Ragnar Östbergs plan 1
105 35 Stockholm
Telefon 08-508 29 255
Växel 08-508 29 000
Fax 08-508 29 970
pia.stenervall@stockholm.se
stockholm.se

Värdskapet för OECD-konferens

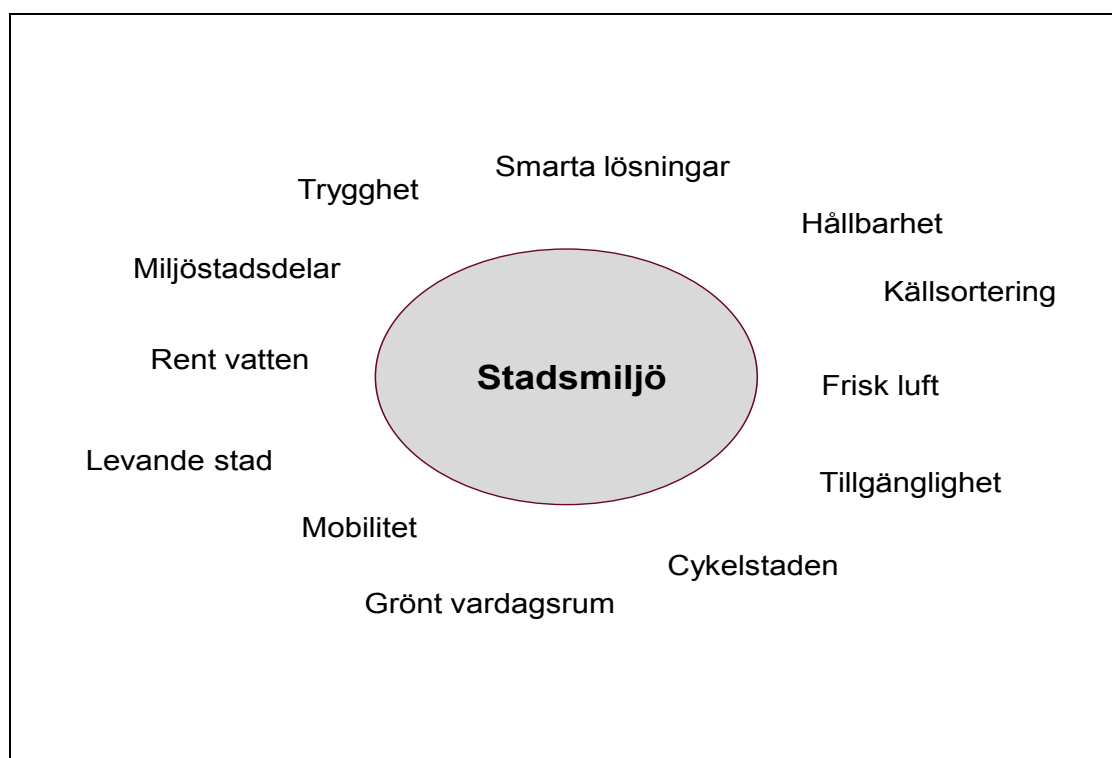
Stockholms stad medverkar för närvarande i två pågående studier som genomförs av OECD (OECD Green Cities Programme) och London School of Economics of Green

Cities där Stockholms beslut och arbete för hållbarhet ställs i relation till arbetet i andra städer. Resultatet från OECD-studien presenteras vid en konferens i Stockholm under våren 2013. Den ger underlag för att sätta Stockholms arbete och resultat i ett globalt perspektiv och möjligheter att nå ut till en internationell publik.

Utmaningar

”Stadsmiljö” ett diffust begrepp

Stadsmiljö är ett brett begrepp som inkluderar miljömässiga, sociala och ekonomiska aspekter. Stadsmiljöbegreppet innehåller många olika komponenter – alltifrån specifika och tekniskt inriktade aspekter som bullernivåer och luftkvalitet till mer komplexa frågeställningar kring vad som gör en stad attraktiv så att människor vill bo och leva där. För att kunna prioritera vilka satsningar och frågor som ska lyftas fram i kommunikationen behövs också en tydlig definition av själva begreppet.



Stadsledningskontoret
Kommunikationsstaben

Ragnar Östbergs plan 1
105 35 Stockholm
Telefon 08-508 29 255
Växel 08-508 29 000
Fax 08-508 29 970
pia.stenervall@stockholm.se
stockholm.se

Befästa positionen som ledande inom hållbar stadsutveckling/stadsmiljö

Stockholm står sig idag väl i internationella jämförelser. Den stora utmaningen är att även i framtiden klara att befästa positionen som ledande inom hållbar stadsutveckling och uppvisa en stadsmiljö i världsklass. Konkurrenten om att ta en tätposition i dessa frågor är hård och nya städer har övertagit titeln som miljöhuvudstad. Detta kräver en tydlig och samlad kommunikation.

Växtvärk

Den snabba befolkningstillväxten i Stockholm tänjer på gränserna för vad som är möjligt att åstadkomma på kort tid med bibehållna mål kring långsiktig hållbarhet. Den ökade trängseln innebär också utmaningar vad gäller framkomlighet och därpå följande utsläpp och buller från trafiken.

Geografiska förutsättningar

Stockholms klimat innebär ett stort behov av uppvärmning. Det är därför extra viktigt att visa på hur staden arbetar med energieffektiva lösningar. Goda exempel är bland annat energieffektiviseringen av flerbostadshusen i miljonprogrammen och sopor som omvandlas till fjärrvärme.

Bristande acceptans för nödvändiga förändringar

Arbetet med förändringarna i sig påverkar stockholmarna. Byggen påverkar framkomlighet och resvanor. De kan öka bullernivåer, trafik och avgasutsläpp. Stockholmarna tvingas ändra invanda mönster då den fysiska omgivningen förändras.

Ett sätt att hantera ökade utsläpp är att införa förbud, t ex mot dubbdäck. Finns dock en risk att denna typ av åtgärder inte ses i sitt sammanhang av medborgarna utan uppfattas som pekpinningar och förbud – vilket kan leda till mindre acceptans för de förändringar som behöver genomföras.

Många aktörer och avsändare

Stadsmiljöfrågorna hanteras av en mängd aktörer inom Stockholms stad. Även om alla arbetar mot visionens mål – finns stor risk att budskapen inte är synkroniserade. Det är också oklart vem som har ansvaret att driva kommunikationsfrågorna strategiskt och operativt. Här behövs

en ökad förankring och koordinering för att få effektivare utväxling på de aktiviteter som genomförs.

Ingen samlad information kring området

Eftersom informationen kring stadsmiljöfrågor finns utspridd på en mängd aktörer inom staden och beskrivs i olika sammanhang i flera olika styrdokument samt i diverse broschyrer och webbsidor. Det gör det svårt att få en samlad bild av det arbete som bedrivs.

Målgrupper med skiftande intresse/engagemang

Många svenskar har ett engagemang för miljö- och hållbarhetsfrågor. Enligt Naturvårdsverket är över 40 procent av Sveriges konsumenter beredda att anpassa sitt agerande utifrån den kunskap de har om miljö- och klimatfrågor. Den allra mest medvetna målgruppen benämns internationellt som LOHAS – Lifestyle of Health and Sustainability. LOHAS agerar globalt och tänker ekologiskt. I Sverige uppskattas andelen LOHAS till 20-25 procent av befolkningen. I den andra änden av skalan finns människor med lågt engagemang och intresse för hållbarhetsfrågorna. Kommunikationen behöver därför anpassas till de olika målgruppernas skiftande behov och mottaglighet.

Strategi för framtiden

Övergripande vision

Stockholm ska år 2030 vara en levande, mänsklig och kreativ storstad där människor trivs och kan utvecklas så som de vill.

Ur Vision 2030:

I visionens Stockholm finns en levande stadsmiljö med en tät och funktionell bebyggelse. Det finns goda kommunikationer till handel och service, arbetsplatser och den omgivande naturen. Byggnader och infrastruktur kännetecknas av hållbara energilösningar och smart miljödesign och är anpassade till framtida klimatförändringar. Här finns rena sjöar och vattendrag och gott om parker som är både vackra och trygga.

Stadsledningskontoret
Kommunikationsstaben

Ragnar Östbergs plan 1
105 35 Stockholm
Telefon 08-508 29 255
Växel 08-508 29 000
Fax 08-508 29 970
pia.stenervall@stockholm.se
stockholm.se

Genom hundratals olika byggprojekt och stora satsningar på service och omsorg ska Stockholms utvecklas till en stad i världsklass. Allt vi gör – från att planera nya bostadsområden

till att utveckla skolan och äldreomsorgen – utgår från vår gemensamma vision.

Ramberättelse och huvudbudskap

För att definiera begreppet stadsmiljö finns en ramberättelse och ett antal huvudbudskap:

”Världen över söker människor sig till städer för att förverkliga sina drömmar. Det gäller också här i Stockholm. Varje dag ökar befolkningen i Stockholms län med 100 personer.

I Stockholm har vi en långsiktig vision som innebär att vi ska växa hållbart och utveckla kvalitet i servicen till medborgarna.

Att vi blir fler på samma yta och fler i rörelse i staden kan uppfattas som ett hot mot vår miljö. I trafiken får vi ökad trängsel och många ska ta del av det som staden har att erbjuda. Men den andra sidan av myntet visar att den växande staden kan ge oss och kommande generationer stockholmare nya möjligheter. Stockholm ska vara en bra stad att leva i både nu och i framtiden.

Stadens tillväxt sker inte på bekostnad av vår miljö. Den moderna staden innebär möjlighet till effektivare energiförbrukning, smartare avfallshantering och bra kollektivtrafik. Tack vare smarta lösningar, nytänkande och ny teknik som låter oss dra fördelar av att vi kommer närmare varandra, minskar vi vårt fotavtryck på jorden. Vi skapar samtidigt ett storstadsliv med både puls och möjlighet till ro och rekreation.

Fler människor på samma yta kan också ge oss tryggare och säkrare miljöer. Det finns bostadsområden idag där frånvaro av folkliv innebär otrygghet för den som ensam är på väg hem en sen kväll. Där ett skogsparti eller en väg blir en barriär mellan kvarter istället för att koppla dem samman. När vi blir fler används stadens ytor för att människor ska kunna ta sig fram och vara tillsammans i stadsrummet, vilket skapar en tryggare stad.

Stockholms mångfald av natur och stadsliv är en av styrkorna med staden, Till det kommer stockholmarnas vilja att påverka och göra smarta gröna val. Det är så vi utvecklar vår stadsmiljö.

Stadsledningskontoret
Kommunikationsstaben

Ragnar Östbergs plan 1
105 35 Stockholm
Telefon 08-508 29 255
Växel 08-508 29 000
Fax 08-508 29 970
pia.stenervall@stockholm.se
stockholm.se

När Stockholms stad bygger för att ge fler möjligheter att mötas utvecklas också nya sätt att kommunicera med staden. Så kan fler vara med och påverka och ta ansvar för stadens utveckling. Fler kan vilja bidra till att skapa och känna stolthet över vår fina stadsmiljö – en viktig del i arbetet mot visionen om en stad i världsklass.

Genom att bygga vidare på vår tradition av utbyte, dialog och nytänkande skapar vi en stadsmiljö av och för möten. Många använder stadens ytor och tar vår gemensamma stad i anspråk. Vi samarbetar och vi i staden kopplar samman olika aktörer och uppmuntrar stockholmarna till delaktighet i stadens utveckling.

Det är nyckeln till att växa hållbart.”

Utifrån ovanstående ramberättelse kan budskapen kring hållbar stadsutveckling och en attraktiv stadsmiljö sammanfattas i två huvudteman:

1. Stockholm växer hållbart
2. Stockholm är en klimatsmart stad

Målsättning för kommunikationen

Övergripande mål

- Ytterst ska kommunikationen stödja arbetet med att uppnå stadens långsiktiga vision om ett Stockholm i världsklass. Kommunikationen ska bidra till att befästa och stärka Stockholms position som en av världens ledande städer inom hållbar stadsutveckling internt, lokalt, regionalt, nationellt och internationellt.
- Stockholm ska ha ett gott rykte som en modern och ren stad och uppfattas som mycket attraktiv som uppskattas mycket av både stockholmare och besökare.

Mätmetoder:

- *internationella rankingar/topplistor*
- *intervjuer/enkätundersökningar beslutsfattare/opinionsbildare*
- *genomslag media nationellt och internationellt för Stockholm som en attraktiv stad*
- *medborgarundersökningar*

Stadsledningskontoret
Kommunikationsstaben

Ragnar Östbergs plan 1
105 35 Stockholm
Telefon 08-508 29 255
Växel 08-508 29 000
Fax 08-508 29 970
pia.stenervall@stockholm.se
stockholm.se

- Kommunikationen ska bidra till att öka stockholmarnas stolthet och engagemang i stadsmiljöfrågor samt skapa en positiv attityd till visionen om den växande staden.

Mätmetoder:

- återkommande kvantitativ undersökning
- uppföljning av kommunikationsarbetet i respektive stadsutvecklingsprojekt och vid enskilda aktiviteter

Kommunikationsstrategin ska därtill

- Bidra till ökad samordning och systematik internt inom stadens förvaltningar och bolag.

Mätmetoder:

- interna enkäter/intervjuer
- årlig konferens/utvärdering

- Stärka relationerna med strategiska samarbetspartners.

Mätmetod:

- djupintervjuer

Målgrupper

Interna målgrupper

Stadens nämnder samt medarbetarna i förvaltningar och bolag är viktiga företrädare och ambassadörer för stadsmiljöarbetet.

Nämnder och bolagsstyrelser

Många frågeställningar som hanteras i stadens nämnder och bolagsstyrelser berör stadsmiljöfrågor. Det är därför viktigt att representanterna känner till de övergripande målen och vilka aktiviteter som på en stadsövergripande nivå är prioriterade i kommunikationen gentemot medborgare och andra intressenter.

Medarbetare i förvaltningar och bolag

Medarbetare i förvaltningar och bolag har en viktig roll i genomförandet av de beslut som fattas i nämnderna och styrelserna. De är också viktiga ambassadörer för stadsmiljöfrågorna i kontakterna gentemot stockholmarna, besökare, näringsliv, opinionsbildare och andra intressenter.

Stadsledningskontoret
Kommunikationsstaben

Ragnar Östbergs plan 1
105 35 Stockholm
Telefon 08-508 29 255
Växel 08-508 29 000
Fax 08-508 29 970
pia.stenervall@stockholm.se
stockholm.se

Här finns närmare 40 000 potentiella ambassadörer som kan förmedla stadens visioner och visa på konkreta exempel inom sina respektive verksamheter – i allt från olika sakfrågor som främst hanteras i fackförvaltningarna, till närmiljöfrågor som främst hanteras i stadsdelsförvaltningarna eller i lokala verksamheter som skola och omsorg.

Det är därför angeläget att kunskap och goda exempel får bred spridning inom staden, genom alla de kanaler som finns tillgängliga. Det är också angeläget med återkoppling från verksamheterna till stadsledningskontoret om initiativ och aktiviteter som planeras samt om hur genomförda projekt mottagits.

Externa målgrupper

De externa målgrupperna är många och kan brytas ned i flera undergrupper:

Geografisk hemvist

Dels finns en **geografisk** dimension där en viktig målgrupp kan kategoriseras som *de människor som bor, studerar och arbetar i Stockholms stad*.

Men stadsmiljöfrågorna har bäring utanför kommungränsen och berör därför också allmänhet, kommuner, näringsliv, organisationer och opinionsbildare i *stockholmsregionen som helhet*.

Med positionen som landets huvudstad finns också en *nationell dimension*, där Stockholm ofta får rollen som värdstad för olika utländska delegationer och därmed bidrar till att positionera hela Sverige när det gäller hållbar stadsmiljöutveckling. Centrala målgrupper på nationell nivå är framförallt beslutsfattare och sakkunniga inom riksdag, regering, departement, myndigheter och organisationer/opinionsbildare.

Därtill finns en internationell dimension där viktiga målgrupper är *beslutsfattare, nätverk och opinionsbildare på den internationella arenan* – som har inflytande över hur Stockholm uppfattas i konkurrensen om att attrahera människor och investeringar.

Stadsledningskontoret
Kommunikationsstaben

Ragnar Östbergs plan 1
105 35 Stockholm
Telefon 08-508 29 255
Växel 08-508 29 000
Fax 08-508 29 970
pia.stenervall@stockholm.se
stockholm.se

Professionella och icke-professionella

Dels kan målgrupperna brytas ned i **professionella och icke-professionella** målgrupper. I kategorin professionella målgrupper återfinns exempelvis organisationer, näringsliv och samarbetsparter med expertkunskaper inom olika sakfrågor samt opinionsbildare. Denna målgrupp kan på ett ofta mycket trovärdigt sätt sprida kunskap och goda exempel kring hur Stockholms stad arbetar med hållbar stadsutveckling. Därför viktigt att ha goda relationer och en kontinuerlig dialog med denna målgrupp. Den icke-professionella målgruppen utgörs främst av allmänheten.

Besökare

En annan målgrupp är de som av olika skäl besöker Stockholm. Målgruppen utgörs av privatpersoner/turister och av besökare som kommer till Stockholm i ett yrkesrelaterat sammanhang. Besökarna kan komma från andra delar av landet såväl som från hela världen. Oavsett vilket, är det angeläget att denna målgrupp får en positiv bild av Stockholm som de kan förmedla. Helhetsupplevelsen blir därför viktig – allt från hur transporten hit fungerade, till hur man upplever stadsmiljön och atmosfären.

Kunskap och engagemang

De som mer eller mindre dagligen vistas i Stockholms stad är en prioriterad målgrupp. Målgruppen utgörs dock av individer med helt olika **kunskap** och **engagemang** kring stadsmiljöfrågorna, vilket måste tas hänsyn till både i formuleringen av budskap, kanalval och frekvens i kommunikationen.

Tänkbara grupperingar ur ett målgruppsperspektiv kan utgöras av:

- **De engagerade** – stark drivkraft och hörs ofta i debatten, kan vara viktiga ambassadörer, påverkar många andra, varierande kunskapsgrad.
- **De sansade** – känner ansvar och agerar utifrån förmåga, håller låg profil, svåra att mobilisera, utgör ofta en tyst majoritet.
- **De passiva** – tycker att frågorna i och för sig är viktiga, men agerar främst när de måste (till följd av lagstiftning eller andra regler), kan utgöra bromsklossar och vara negativa till aktiviteter som de uppfattar som krångliga eller innebär

begränsningar (ex vis trängselskatt, dubbdäcksförbud, sopsortering).

- **De ointresserade/skeptikerna** – tycker inte att frågorna är angelägna eller berör dem, håller ofta låg profil, svåra att nå.

En vägledning för att förstå hur allmänheten resonerar är den enkätundersökning som Miljöförvaltningen genomför vart tredje år om stockholmarnas miljö och miljövanor. Syftet med undersökningen är att följa hur stockholmarnas attityder, kunskaper och vanor med betydelse för miljön ser ut och förändras över tiden. En tydlig slutsats som kan dras är att stockholmarna i många avseenden ligger långt framme i sitt engagemang och kunskap i miljöfrågorna.

Den senaste undersökningen genomfördes hösten 2010 och besvarades av närmare 3000 stockholmare. Nästa undersökning kommer att genomföras hösten 2013 och redovisas på Miljöbarometern våren 2014.

Grundläggande förhållningssätt

Med utgångspunkt från den övergripande visionen och fastlagda målsättningar bör Stockholms stad prioritera kommunikationsaktiviteter kring de stadsmiljöprojekt

- som är framtidsinriktade
- som bidrar till att positionera Stockholm som en stad i världsklass
- som framhåller stadens styrkor enligt Vision 2030

Utgångspunkter för kommunikationen

Målstyrd och målgruppsanpassad kommunikation

Alla kommunikationsaktiviteter som genomförs ska prövas mot fastställda mål. Budskap och val av kanaler anpassas efter respektive målgrupp.

Helhetsperspektiv

Hållbarhetsfrågorna bör ses som ett förhållningssätt. Frågorna ska därför genomsyra allt arbete som bedrivs inom staden och finnas med som en integrerad del i planer och strategier inom alla nämnder, förvaltningar och bolag.

Klimatsmart istället för pekpinnar

För att nå fram med budskapen och skapa en positiv attityd till det växande Stockholm bör tonläget vara bejakande och fokusera på en modern och klimatsmart livsstil. Annars riskerar budskapen att uppfattas som pekpinnar. Goda exempel bör lyftas fram som visar på hur stockholmarna är föregångare inom många områden och skapar trender som uppmärksammas även utanför Sveriges gränser. Att vara klimatsmart ska innebära en hög status.

I detta ligger också att visa på hur en hållbar stadsutveckling bidrar till ökad livskvalitet för medborgarna, istället för att fokusera på statistik och gränsvärden. Viktigt budskap är att staden hjälper till att underlätta ett smart beteende och hur vi gör det. Genom att fokusera på nyttan för medborgarna kan också en större förståelse och acceptans uppnås.

Vi-känsla

För att uppnå målen i visionen och andra styrdokument krävs att medborgarna är en del i förverkligandet. En viktig utgångspunkt i kommunikationen är därför att lyfta fram att den attraktiva staden skapas av stockholmarna tillsammans.

Systemtänk

Då det är många olika frågeställningar som har bäring på stadsmiljöområdet är det angeläget att försöka att knyta ihop olika frågor och tydliggöra sambanden. Till exempel att stadens IT-satsningar innebär ett minskat behov av fysiska resor, vilket i sin tur leder till en förbättrad luftkvalitet. Här bör också lyftas fram att klimatsmarta lösningar ofta är inbyggda i de projekt som staden driver som exempelvis energieffektiva fastigheter, enkel sopsortering, smart teknisk hantering av trängselskatten, kollektivtrafiken samlad i ett enda system med mera.

Handlingsplan

Nedanstående punkter föreslås utgöra grunden i en handlingsplan för att systematisera kommunikationen kring stadsmiljöfrågorna.

Stadsmiljöfrågorna på agendan

Kommunikationsstaben vid SLK har ansvaret för planeringen och genomförandet av den stadsövergripande kommunikationen kring stadsmiljöfrågorna. Kommunikationsstaben bör därför säkerställa att

denna frågeställning finns med på agendan i de sammanhang där kommunikationsansvariga från stadens övriga förvaltningar och bolag samlas. Till exempel vid de månatliga mötena med stadens kommunikationschefer, i särskilda samarbeten med kommunikationscheferna vid stadsbyggnadskontoret, exploateringskontoret, trafikkontoret och fastighetskontoret samt i styr- och arbetsgrupper för specifika projekt. Det säkerställer att kommunikationen koordineras och att alla inblandade utgår från samma budskap och prioriterade områden.

Prioriteringar utifrån gällande styrdokument – lång och kort sikt

Kommunikationsaktiviteterna prioriteras därefter utifrån vad som anges i gällande styrdokument.

Långsiktigt innebär det att aktiviteterna ska stödja vision 2030, men också strategierna i Miljöprogrammet samt Översiktsplanen och de strategier och planer som följer av den.

I en närmare tidshorisont bör Stockholms stads budget utgöra ramen för prioriteringar av aktiviteter. I budgeten för 2013 framhålls särskilt satsningar på vision för city, ytterstadsutveckling, cykelstaden Stockholm, medborgarinitierade stadsmiljöprojekt, insamling matavfall för biogasproduktion samt ljusprogram. Aktiviteterna under året bör därmed inriktas på dessa områden.

Årshjul för planerad kommunikation

Stommen i kommunikationen bör därutöver utgöras av de kommunikationsaktiviteter som etablerades i samband med miljöhuvudstadsåret och senare som exempelvis:

- Stockholmsrummet, som bland annat omfattar Stockholm växer-webben
- Digitala stadsvandringar (Hammarby Sjöstad)
- Tack för att du cyklar-kampanj
- Trafiksatsning Stockholm
- Grön vinjett under månadsannonsern Hallå stockholmare
- Utnämningen Stockholms miljöhjälte
- Månadens stockholmare
- Studiebesöksverksamhet för utländska, professionella grupper

Stadsledningskontoret
Kommunikationsstaben

Ragnar Östbergs plan 1
105 35 Stockholm
Telefon 08-508 29 255
Växel 08-508 29 000
Fax 08-508 29 970
pia.stenervall@stockholm.se
stockholm.se

Dessa aktiviteter riktar sig i första hand till stockholmare och boende i regionen. Men också till medarbetarna inom staden. Aktiviteterna ska bidra till att skapa en positiv attityd till den

växande staden och visa på goda exempel. Kontinuiteten bidrar till igenkänning och till att kommunikationen uppfattas som genomtänkt och uthållig.

Etablering årligt återkommande event

Med miljöhuvudstadsåret som utgångspunkt bör Stockholms stad initiera ett event kring hållbar stadsutveckling. Ett sådant ger möjlighet att befästa den framstående positionen som Stockholm har för en internationell publik. En tänkbar idé är att koppla eventet till ett vattentema – eventuellt till utdelningen av Stockholm Water Prize. Det ligger också i linje med vad som föreslås i evenemangsstrategin. Mötet kring OECD-rapporten våren 2013 kan användas som ett naturligt avstamp. Ett återkommande event kan även användas för att engagera medarbetare och stockholmarna och visa på Stockholms centrala roll i dessa frågor.

Strategiska samarbeten

Strategiska samarbeten med näringsliv och organisationer bör initieras utifrån hur de kan bidra till att uppfylla målen i relevanta styrdokument och i denna kommunikationsstrategi. Samarbetena bör ha en långsiktig inriktning och kopplas tydligt till verksamheten och stadens ansvar.

Benchmark framgångsrika städer

Stockholms stad bör också göra en benchmark gentemot andra framgångsrika städer, för att ta del av hur de kommunicerar med sina medborgare och gentemot en internationell publik. Särskild prio bör ligga på att studera Köpenhamn och Amsterdam – två städer som har mycket gemensamt med Stockholm, inte minst när det gäller att profilera sig som en cykelstad.

Övergripande presentationsmaterial

Arbetet kring miljöhuvudstadsåret dokumenterades i en lättöverskådlig trycksak som har kunnat användas i många sammanhang. I övrigt finns dock inget material som på ett övergripande sätt sammanfattar hur staden arbetar med hållbar stadsutveckling och stadsmiljöfrågor. Den som söker efter information behöver ta del av en rad olika styrdokument för att få en samlad bild av strategier och prioriterade satsningar. En samlad beskrivning bör därför tas fram i form av exempelvis en trycksak, en powerpointpresentation och också anpassas för webben t ex i form av filmer etc. Det bidrar till att staden och dess företrädare kan förmedla ett samlat budskap i frågan.

Stadsledningskontoret
Kommunikationsstaben

Ragnar Östbergs plan 1
105 35 Stockholm
Telefon 08-508 29 255
Växel 08-508 29 000
Fax 08-508 29 970
pia.stenervall@stockholm.se
stockholm.se