



VERKSAMHETSBERÄTTELSE 2012

MEDARBETARNA

Kulturförvaltningens verksamheter är i hög grad publika och personalintensiva och kvaliteten i det personliga mötet har en avgörande betydelse för upplevelsen av verksamheten. Kompetenta, engagerade och välutbildade medarbetare, ett ledarskap som uppmuntrar till kreativitet och nytänkande och allas medverkan i arbetet med att utforma visioner, åtaganden och verksamhetsplaner, är en förutsättning för en högtstående och efterfrågad kulturverksamhet.

Antal anställda

Kulturförvaltningen hade 2012-12-31 totalt 1 062 anställda, månadsavlönade, varav 961 tillsvidareanställda och 101 tidsbegränsat anställda, andelen tidsbegränsat anställda var ca 10 %, jämfört med 12 % föregående år. Föregående år hade förvaltningen 1 072 anställda, varav 946 tillsvidareanställda och 126 tidsbegränsat anställda.

Fördelningen av antalet anställda inom respektive avdelning är följande:

Förvaltningsledning, Administrativa staben och kommunikationsstabens

31 tillsvidareanställda
4 tidsbegr. anställd

Kulturstrategiska staben

12 tillsvidareanställda
4 tidsbegr. anställda

Kulturhuset

88 tillsvidareanställda
13 tidsbegr. anställda

Stockholms Stadsbibliotek

392 tillsvidareanställda
28 tidsbegr. anställda

Totalt

961 tillsvidareanställda
101 tidsbegr. anställda

Evenemangsavdelning

8 tillsvidareanställda
2 tidsbegr. anställda

Kulturskolan

319 tillsvidareanställda
35 tidsbegr. anställda

Liljevalchs/Sthlm konst

14 tillsvidareanställda
2 tidsbegr. anställda

Stadsmuseet

97 tillsvidareanställda
13 tidsbegr. anställda

Övertalighet

Kulturförvaltningen hade ingen övertalighet vid årsskiftet 12/13.

Fördelning inom yrkesområden

Den övervägande största yrkeskategorin inom förvaltningen är bibliotekarier 23%, följt av musiklärare 19 %, biblioteksassistenter 11 %, enhetschefer 4 %, antikvarier 4 % och teaterpedagoger 4 %, Dessa grupper utgör tillsammans 65 % av alla anställda.

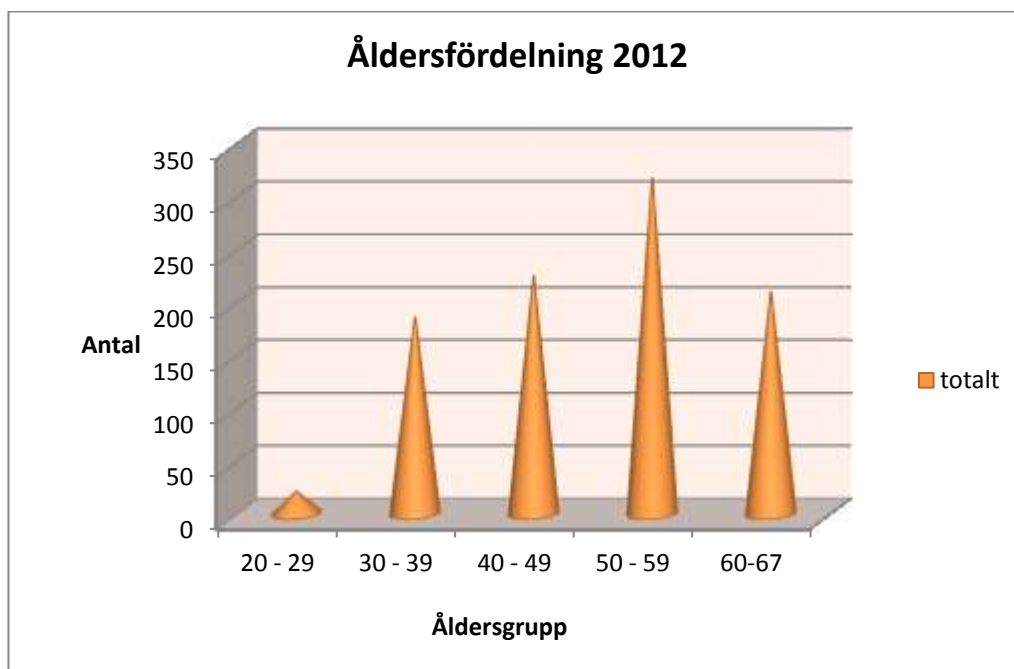
Rekrytering, entledigande och personalförsörjning

Under året har 122 personer (105 st 2011) rekryterats till tillsvidareanställningar och tidsbegränsade anställningar, varav 87 har rekryterats externt (94 st 2011). Under året har 65 personer med tillsvidareanställning slutat, varav 33 anställda slutat sin anställning på egen begäran, 29 anställda har gått i pension och övriga har slutat av andra skäl.

Förvaltningen har för närvarande inga rekryteringssvårigheter. Dock kräver den sneda åldersfördelningen, med en hög medianålder inom framförallt Stockholms stadsbibliotek, planering för den framtida kompetensöverföringen och -försörjningen.

Åldersfördelning

Av diagrammet framgår åldersfördelningen bland de tillsvidareanställda.



Av de tillsvidareanställda är endast 2,2 % i åldern 20-29 år, 19,4 % i åldern 30-39 år, 23,4 % i åldern 40-49 år, 33,1 % i åldern 50-59 år och 22,0 % i åldern 60-67 år. Samtliga siffror är i stort sett oförändrade jämfört med tidigare år.

Medianåldern inom förvaltningen är 51 år d v s hälften av de anställda är över 51 år, oförändrat jämfört med föregående år.

Förvaltningens fyra stora avdelningar visar följande procentuella åldersfördelning:

Ålder	20-29	30-39	40-49	50-59	60-67
Kulturhuset	6,8	29,6	23,9	30,7	9,0
Kulturskolan	1,6	24,8	21,6	31,0	21,0
Stockholms					
Stadsbibliotek	1,8	14,6	23,0	36,1	24,5
Stadsmuseet	1,0	13,4	27,9	28,9	28,8

Siffrorna visar att Kulturhuset har en något yngre medarbetarstab än de övriga. Medianåldern är 47 år i Kulturhuset, 51 år inom Kulturskolan, 52 år inom Stadsmuseet och 53 år inom Stockholms Stadsbibliotek.

Könsfördelning

Av förvaltningens tillsvidareanställda är 65,8 % kvinnor (jmf 2011 67,4 %) och 34,2 % män (jmf 2011 32,6 %), andelen män inom förvaltningen har ökat för första gången på flera år.

Könsfördelningen i % vid de största kulturinstitutionerna är följande:

	År 2011		År 2012	
	kvinnor	män	kvinnor	män
Kulturhuset	54,5	45,5	54,5	45,5
Kulturskolan	56,6	43,4	54,8	45,2
Stockholms				
Stadsbibliotek	79,8	20,2	78,3	21,7
Stadsmuseet	66,3	33,7	65,0	35,0

Sysselsättningsgrad

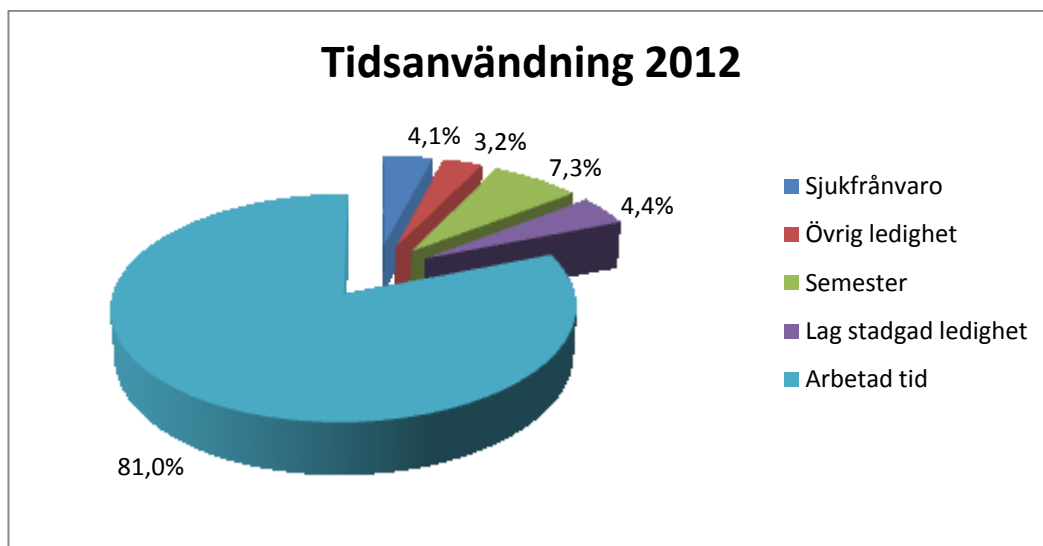
Andelen heltidsanställningar i förvaltningen är 68 % (67 %, 2011) och deltidsanställningarna 32 % är (33 %, 2011). Andelen heltidsanställningar visar på en marginell ökning jämfört med tidigare år.

	Heltid %	Deltid %
Kulturhuset	78	22
Kulturskolan	37	63
Stockholms		
Stadsbibliotek	82	18

Deltidsanställningarna återfinns huvudsakligen inom Kulturskolan, där 63 % av de tillsvidareanställda arbetar deltid (61 %, 2011). Vid Stockholms stadsbibliotek är andelen deltidsanställningar 18 % (22 %, 2011). Förvaltningen har ambitionen att öka andelen heltider, där så är möjligt.

Tidsanvändning 2012

För år 2012 utgör den arbetade tiden 81 % av den totala tiden, medan olika typer av frånvaro utgör 19 %. Oförändrat jämfört med 2011. Efter några års minskning så ökar i år sjukfrånvaron från 3,7 % till 4,1 %.



Sjukfrånvaro

Sjukfrånvaron har efter några års minskning (från 7,9 % 2002 till 3,7 % 2011) ökat till 4,1 % 2012. Ökningen har främst skett bland den sk korttidsfrånvaron. Kartläggning och analys av såväl långtids- som upprepad korttidssjukfrånvaro genomförs regelbundet. All sjukskrivning uppmärksammas på ett tidigt stadium och rehabiliteringsåtgärder sätts in vid behov.

Företagshälsovård

Förvaltningen har upphandlat företagshälsovård hos S:t Erikshälsan för arbetsrelaterade skador och sjukdomar. Ett nära samarbete har utvecklats med teamet, som medverkar regelbundet både förebyggande och problemlösande i förvaltningens arbetsmiljö- och ergonomiska frågor. Genom regelbundna rehabiliteringsmöten med företagsläkaren och Försäkringskassan har dessutom ett flertal långtidssjukskrivna återkommit i arbete.

Sjuklönekostnader

Antalet sjukdagar var under året totalt 14420 dagar (14 349 dagar, 2011) vilket motsvarar 15 sjukdagar per anställd. Kostnaderna för sjuklön inklusive personalomkostnadspålägg var totalt 6031 tkr för 2012, vilket kan jämföras med 5 293 tkr föregående år. Det totala antalet karensdagar för år 2012 var 2 185 dagar (ca 2 dagar per anställd, oförändrat sedan 2007), vilket i sin tur gav en minskad lönekostnad med 2 775 tkr.

Då hög sjukfrånvaro både innebär produktionsbortfall och har inverkan på arbetsmiljön är det av största vikt att förvaltningen fortsätter det aktiva arbetet med att sänka sjukfrånvaron.

Arbetsmiljö och friskvård

Arbetsmiljöfrågorna är ständigt i fokus och förvaltningen genomför fortlöpande arbetsmiljöutbildningar för nya chefer och skyddsombud. Utbildningen är ett grundkrav för ett delegerat arbetsmiljöansvar för förvaltningens chefer.

Under året har 3 arbetsskador inrapporterats (8st, 2011), huvudsakligen mindre olyckshändelser och färdolycksfall. Antalet arbetsskador förmodas vara betydligt fler, då anmälda arbetsskador inte rapporteras in till HR-funktionen.

Inom friskvårdsområdet har samtliga anställda erbjudits förvaltningens subvention av den egna motionen, subventionerat simhallskort liksom medlemskap i den med idrottsförvaltningen gemensamma idrottsföreningen IK 115.

432 medarbetare (jmf med 414 2011) har erhållit friskvårdssubvention för totalt 927 tkr (jmf med 877 tkr 2011).

Förvaltningens anställda erbjuds även regelmässigt personalvisningar av nya utställningar. Anställningskortet berättigar till fri entré vid förvaltningens kulturinstitutioner.