



Handläggare: Helena Gomér
Telefon: 08 508 31 938

Till
Kulturnämnden

KuN 2013-05-21
Nr 12

Kista nya bibliotek – ett bibliotek där människor rör sig

Genomförandebeslut

Förvaltningens förslag till beslut

1. Kulturnämnden beslutar att godkänna kulturförvaltningens förslag till genomförandebeslut avseende utveckling av Kista nya bibliotek i Kista Galleria i enlighet med detta tjänsteutlåtande, under förutsättning att beslut även godkänns av kommunstyrelsens ekonomiutskott samt att motsvarande beslut tas i Kista Galleria Holding AB.
2. Beslut från kulturnämnden skickas till kommunstyrelsens ekonomiutskott för godkännande.
3. Kulturförvaltningen får i uppdrag, under förutsättning av ekonomiutskottets godkännande, att genomföra utveckling av Kista bibliotek, med en ökad årlig hyreskostnad om 4,9 mnkr samt besluta att bekosta inredningen av Kista bibliotek till en engångskostnad om 3,3 mnkr, investeringsutgift om 6,6 mnkr samt totalt sett förändrade driftskostnader inklusive hyra om 8,2 mnkr.
4. Kulturnämnden ger i uppdrag åt kulturdirektören att teckna avtal med Kista Galleria Holding AB.
5. Kulturnämnden beslutar att omedelbart justera paragrafen.

Sammanfattning

Kista är både ett centrum för innovativ teknikutveckling och en mångspråkig stadsdel för boende från hela världen. Biblioteket har i uppdrag är att spegla Stockholm och stockholmarna, samt erbjuda alla i Stockholm att ta del av angelägen kultur av hög kvalitet – med mening för var och en.

Kista bibliotek ska vara en bro mellan Kistas båda sidor.

Stockholms biblioteksplan säger att Stockholms bibliotek ska vara angelägna, tillgängliga och effektiva. Kulturnämnden godkände redan i januari 2008 kulturförvaltningens förslag till inriktningsbeslut för ett nytt bibliotek med inriktning bildnings-/kulturcentrum i Kista centrum. Avgörande för



tillgängligheten och attraktiviteten/effektiviteten är läget på lokalen, som enligt detta förslag kommer ligga mitt i besökarflödet i centrum. Genom den föreslagna lokaliseringen av biblioteket i Kista Galleria bedömer kulturförvaltningen att man kan fördubbla antalet besökare. Kulturförvaltningen beräknar att Kista bibliotek ska ge mer verksamhet till en oförändrad kostnad per besök, d v s maximalt värde för varje satsad skattekrone.

Fullskalebiblioteket i Kista ska erbjuda olika typer av medier, mer öppet 362 dagar om året och ett utvecklat programutbud. Biblioteket ska vara en stark bildningsplattform och partner i vardagen, utan höga trösklar. Användare i alla åldrar ska kunna pröva ny teknik inom berättande, lärande och skapande och utvecklas som digital medborgare.

Kulturförvaltningens svar på synpunkter och frågor från kommunfullmäktiges ekonomiutskott, Dnr 328-243/2013, redovisas under rubriken "ekonomiska förutsättningar.

Kostnaden för utvecklingen av Kista bibliotek ryms inom befintlig ram, genom de särskilda medel för biblioteksutveckling som tilldelats kulturnämnden och följer strukturplanen "Bibliotek i rörelse". Satsningen på Kista bibliotek har sedan länge legat med i den långsiktiga Biblioteksplanen. Kulturförvaltningen ser utvecklingen i Kista i linje med stadens ytterstadssatsning och ett flerkärnt Stockholm.

Berit Svedberg
Kulturdirektör

Inga Lundén
Stadsbibliotekarie

Bakgrund

Biblioteket ligger nu på Kista Torg, vid sidan av flödet i Kista. Till största del används biblioteket idag av boende och studenter i närområdet.

Kulturnämnden godkände redan i februari 2008 kulturförvaltningens förslag till inriktningsbeslut för ett nytt bibliotek med inriktning bildnings-/kulturcentrum i Kista centrum. Samråd ägde rum med Rinkeby- Kista stadsdelsförvaltning, stadsbyggnadskontoret samt Kista Science City. Detta inriktningsbeslut gällde lokalisering i bottenplan på Kista Torn med JM som fastighetsägare.

Fastighetskrisen kom emellan och JM fick inte investeringsbeslut för byggnaden. 2010 fick SSB förfrågan även från Atrium Ljungberg, avseende etablering i NOD samt av Kista Galleria avseende lokal i planerad nybildad fastighet i samverkan med SL och Skanska. Sommaren 2012 erbjöds kulturförvaltningen ett läge inne i Kista Galleria, i en av de mest trafikerade korsningarna där Modeboulevarden och Kistagången möts. Detta läge bedöms uppfylla de ställda kraven på tillgänglighet, synlighet och därmed också på effektivitet och kulturförvaltningen har gått vidare

med att utveckla verksamhetsprogrammet i de föreslagna lokalerna i Kista galleria.

Underlag för beslut

- Kista nya bibliotek - ett bibliotek där människor rör sig, Inriktningsärende Dnr 3.4/4624/2012-, daterad 2013-02-07
- Kommunstyrelsens ekonomiutskott gällande - Kista nya bibliotek - ett bibliotek där människor rör sig - Dnr 328-243/2013, daterad 2013-03-20
- Protokoll nr 3 fört vid kommunstyrelsens ekonomiutskotts sammanträde 2013-03-20 § 9, daterad 2013-03-20

Ärendets beredning

Ärendet har beretts inom Stockholms stadsbibliotek och kulturförvaltningens administrativa stab.

Beredningen har genomförts med utgångspunkt i nämndens tidigare beslut, Kista nya bibliotek - ett bibliotek där människor rör sig, Inriktningsärende Dnr 3.4/4624/2012-1 samt i beslut i kommunstyrelsens ekonomiutskott 2013-03-20.

Tidigare beslut

- Kommunstyrelsens ekonomiutskott gällande - Kista nya bibliotek - ett bibliotek där människor rör sig - Dnr 328-243/2013, daterad 2013-03-20
- Protokoll nr 3 fört vid kommunstyrelsens ekonomiutskotts sammanträde 2013 -03-20 § 9, daterad 2013-03-20
- Kista nya bibliotek - ett bibliotek där människor rör sig, Inriktningsärende Dnr 3.4/4624/2012-1, daterad 2013-02-07
- Ny bibliotekslokal i Kista – förslag till inriktningsbeslut. Dnr 005/1252/2008, daterad 2008-02-12
- Stadsbyggnadsnämndens beslut daterad 2007-11-08

Förvaltningens synpunkter

Stockholms stadsbibliotek ska vara stockholmarnas partner i vardagen, i lärande, läsande och reflektion. Uppdraget ligger till grund för Kista bibliotek, med arbetsnamnet Kista Idea City, analogt med t ex Kista Science City. Basen ska vara bildning i vid bemärkelse; nyfikenhet och lärande som bygger broar mellan det digitala och det fysiska, mellan high tech industry och mänskliga möten. Att lägga ett stort bibliotek mitt i ett av stadens största köpcentrum är en satsning på att nå fler stockholmare än de som målmedvetet letar sig fram till biblioteket.

Den planerade invigningen av Kista bibliotek i augusti 2014 är också startskottet för utvecklingen av 'Kista Idea City' i verkligheten. Tillsammans med användare, organisationer, föreningar, företag, universitet, fastighetsägare,

stadsdelsförvaltning och många andra partners i staden ska kulturförvaltningen här samla resurser för det Stockholm som växer, inte bara i antal, utan också i mångfald och kompetens.

Kista Bibliotek kommer att spegla den digitala utvecklingen inom alla tre områden, berättande, lärande och skapande.

Berättande

Internet och den digitala utvecklingen har radikalt förändrat sätten att lagra och sprida ordet, språket och berättelsen. I dag accelererar den tekniska utvecklingen och medielandskapet är i ett skede av snabb förändring. Parallellt med utgivning av tryckta böcker och tidskrifter växer utbudet av digitala medier och virtuella upplevelser. Läs- och studievänor förändras, samtidigt som de gamla finns kvar. Litteraturen, informationen och berättelserna sprids i olika format, som möjliggör läsning på olika plattformar, i olika situationer.

Biblioteket kommer att utvecklas som programbibliotek i enlighet med strukturplanen. Med program avses här aktiviteter såsom författarframträdanden, föredrag, samtal och debatter. Aktiviteter såsom rim & ramsor, läxhjälp, språkcaféer, bokcirklar o dyl. räknas som basverksamhet. På programbiblioteken ska det finnas en infrastruktur för programverksamheten: ljud- och ljus teknik, filmutrustning, scener, stolar/sittbänkar och inredning. Kista bibliotek samspelar med det ombyggda biblioteket och Berättarministeriet i Husby.

Lärande

Biblioteket ska vara en självklar plats för stockholmare i olika lärandefaser, såväl för någon som är på väg att lära sig svenska som någon som studerar på högskola och universitet. Kista bibliotek har sedan mitten av 2000-talet utvecklats i denna riktning och prövar ständigt nya pedagogiska verksamheter.

Språklabb

Det nya bibliotekets språklabb ska fungera som ett stöd i språkinläring. Genom att erbjuda både drop-in-tillfällen och kortare kurser såväl i egen regi som i samarbete med andra utbildningsaktörer, attraheras studerande, jobbsökande och stockholmare, som på sin fritid vill vidareutbilda sig.

Språkcaféer och samarbetspartners

Språkcaféer syftar till att inspirera till språklig kunskapsöverföring i kollaborativ anda. Genom att ”byta” språk med varandra kan nya kontakter tas över kultur- och språkgränserna. Planer finns även på fler typer av informella ”caféer” för lärande, t.ex. Science Café och Berättarcafé. Språkcaféerna bedrivs idag i samarbete med ett studieförbund. Även andra caféer kommer bedrivas med samverkanspartners.

Det digitala lärandet

Genom att utveckla en innovativ digital verksamhet med kompetenta och kreativa medarbetare i inspirerande fysiska lokaler, skapar biblioteket en miljö som stärker



besökarna som aktiva och kritiska mediekonsumenterna och -producenterna. Det ska genom den nya tekniken och den kompetens som erbjuds på biblioteket vara möjligt för så väl unga som äldre att utvecklas som digitala medborgare. Biblioteket bedriver Internet Helpdesk i egen regi och i samarbete med andra. Nära samverkan med andra är en viktig strategi för att biblioteken skall kunna nå nya användare samt bredda bibliotekens kompetens och utbud.

Skapande

Här är det barnens perspektiv och intresse som ska styra verksamheten. De unga besökarna ska mötas av möjligheten att hitta sin uttrycksätt och sin kreativitet genom att skapa egen film, musik och litteratur. Fantasin och den nya tekniken ska vara vägledande i utvecklandet av verksamheten. Här är samarbete med kulturskolan, förskolor, skolor och teknikleverantörer samt universitet och högskolor viktiga.

Besökaren

Genom den föreslagna lokaliseringen av biblioteket i Kista Galleria bedömer kulturförvaltningen att man kan fördubbla antalet besökare. Från dagens 250 000 till ca 500 000 per år. Kista Galleria har 19 miljoner besök per år, 60 000 per dag, och en genomsnittlig butik räknar med 5 procent av besöken.

Avgörandet för tillgängligheten och attraktiviteten är läget på lokalen, som enligt förslaget kommer ligga mitt i besöksflödet i centrum, i korsningen Kistagången och Modeboulevarden. Lägesfaktorn är också avgörande för bibliotekets möjligheter att fånga upp flera och olika målgrupper som dagligen rör sig i gallerian, som flanörer, personal från omkringliggande arbetsplatser, näringslivet, studenter, boende och besökare från hela norra Stockholmsregionen. I samband med flödesmängden och lägesfaktorn ser kulturförvaltningen att möjligheten att utveckla samarbete med andra aktörer kommer att öka avsevärt. Genom att samarbeta med andra ökar kunskapsutbyte, verksamhetsutveckling och resurserna utnyttjas bättre.

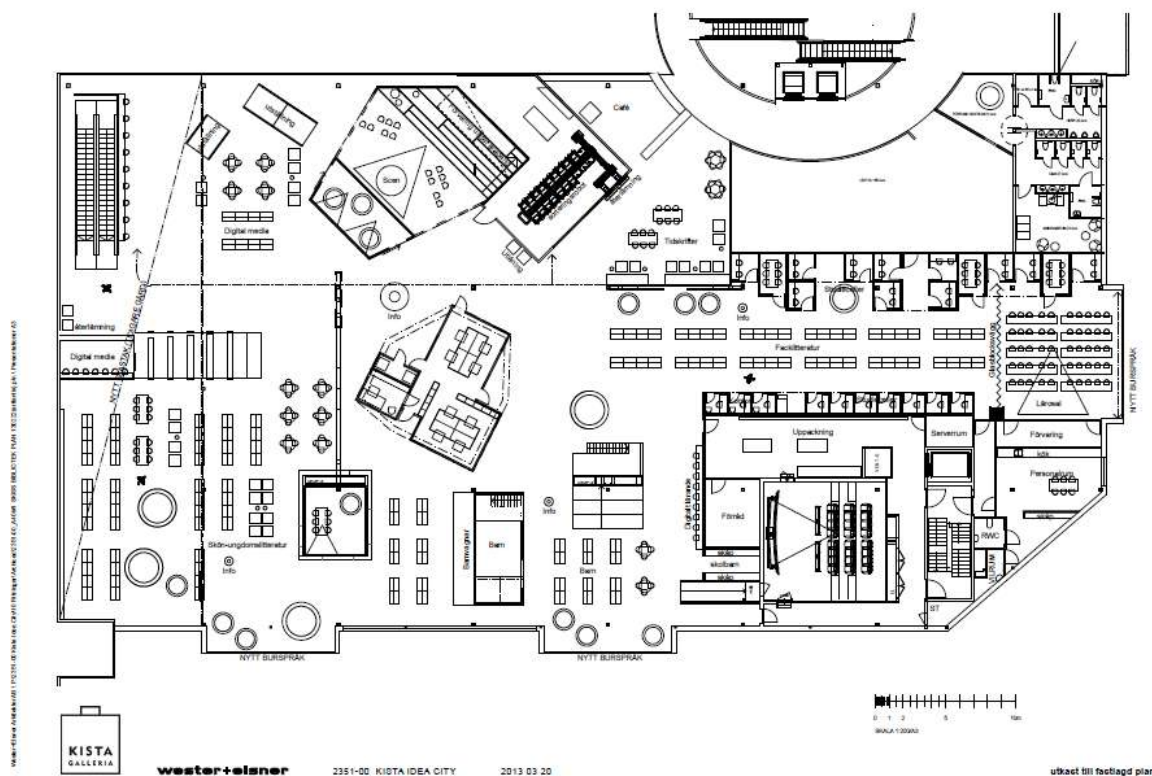
Öppettider och bemanning.

Öppettider kommer att följa Kista Gallerias öppettider
måndag – söndag 10:00 – 21:00.

Totalt öppethållande: 77 timmar/vecka.

Antalet årsverken är idag 10 och till det nya biblioteket kommer ytterligare cirka 5 årsverken att tillföras, såväl för att täcka öppettiderna som för att tillföra nya kompetenser.

Förslag till Planlayout och gestaltning



Tidplan

Invigning av Kista nya bibliotek planeras i augusti 2014. Nedan redovisas en överskådlig tidplan för projektet.

- | | |
|--------------------------------------|---------------|
| 1. Inriktningsbeslut | februari 2013 |
| 2. Kommunfullmäktiges ekonomiutskott | mars 2013 |
| 3. Genomförandebeslut | maj 2013 |
| 4. Kommunfullmäktiges ekonomiutskott | juni 2013 |
| 5. Start projektering | maj/juni 2013 |
| 6. Byggstart | november 2013 |
| 7. Invigning | augusti 2014 |

Ekonomiska förutsättningar

Kulturförvaltningen föreslås hyra 2 400 kvm till bashyran 2 000 kr/kvm i Kista galleria. Hyresvärd är Kista Galleria KB. Hyresavtalet har en löptid på 10 år med 1 års uppsägningstid. Förlängning efter 10 år sker med 3 år åt gången.



Kulturförvaltningen har möjlighet att efter 5 år säga upp avtalet för avflyttning, dock ej villkorsändring. Vid avträde efter 5 år skall kulturförvaltningen kompensera Kista Galleria Holding AB för nedlagda investeringar som inte återbetalats.

Hyresnivå i nuvarande lokal, belägen vid Kista Torg 7, är 1,1 mnkr/år och lokalens yta uppgår till 1 025 m². Kista bibliotek har idag cirka 250 000 besök per år. Det nya Kista bibliotek bedöms fördubbla besöksantalet till cirka 500 000 besök per år. Totalkostnad per besök i det nya Kista bibliotek beräknas bli jämförbar med dagens totalkostnad per besök. Det ger mer verksamhet till en oförändrad kostnad per besök, d v s maximalt värde för varje satsad skattekrone. Kostnadsnivån för projektet totalt bedöms som rimlig och projektet är en del av den av nämnden antagna Strukturplanen för Stockholms stadsbibliotek, där också motsvarande medel har tagits med i flerårsplaneringen av budgeten för Bibliotek i rörelse.

Kostnader

Kista Galleria KB projekterar och bygger för ett investeringsbidrag om 13,5 mnkr. Investeringsbidraget tas ut som ett hyrestillägg under 10 år och är vid 13,5 mnkr 517 kr/kvm. Ränta tillkommer med 2,6 % och är fast under löptiden. Hyrestillägget motsvarar den kostnad som kulturförvaltningen skulle haft om investeringen gjorts med egna medel.

Bashyra	2 000 kr/kvm
Hyrestillägg	517 kr/kvm
Värme/Kyla, VA	142 kr/kvm
Avgår rabatt	-62 kr/kvm
Totalt till hyresvärd	2 597 kr/kvm

Kulturförvaltningen finansierar och genomför projektet med hjälp av medel erhållna inom bibliotek i rörelse samt kulturförvaltningens 3-årsbudget.

Projektkostnader 2014

Engångskostnader

Teknik och datorer	1 500 tkr
Verksamhetsutrustning	1 200 tkr
Projektledning	600 tkr
Summa	3 300 tkr

Investeringsutgifter

Media	2 500 tkr
Sorteringsverk	2 500 tkr
Uppskattad kostnad för utrustning och inredning	1 300 tkr



Utlåningsautomater	300 tkr
Summa	6 600 tkr

Total genomförandekostnad 9 900 tkr

När projektet är genomfört kommer nedanstående kostnader permanent belasta kulturförvaltningens driftbudget:

Ökade driftkostnader 1/7 2014- (nettoökning från dagens Kista bibliotek)

Hyra	2 470 tkr
Personal	1 250 tkr
Lokaldrift	300 tkr
Leasing utrustning	75 tkr
Summa ökade driftkostnader 2014	4 095 tkr

Ökade driftkostnader 1/1 2015- (nettoökning från dagens Kista bibliotek, helårseffekt)

Hyra	4 940 tkr
Personal	2 500 tkr
Lokaldrift	600 tkr
Leasing utrustning ¹	150 tkr
Summa ökade driftkostnader 2015	8 190 tkr

Alla ovanstående kostnader täcks av de medel som kulturförvaltningen har erhållit inom ramen för bibliotek i rörelse samt kulturförvaltningens 3-årsbudget.

Svar på Stadsledningskontoret och ekonomiutskottets frågor

Kulturförvaltningens svar på kommunstyrelsens ekonomiutskott gällande - Kista nya bibliotek - ett bibliotek där människor rör sig - Dnr 328-243/2013, daterad 2013-03-20.

Utdrag ur Stadsledningskontorets synpunkter och förslag.

- *Stadsledningskontoret bedömer att flytten kan komma att öka antalet besökare, men konstaterar också att hyreskostnaderna ökar kraftigt från dagens 1,1 mnkr till 6,0 mnkr per år.*

Kulturförvaltningen: Den ökade hyreskostnaden täcks av de erhållna medlen inom bibliotek i rörelse och bedöms som normal för lokalens utformning och läge i staden. Orsaken till den stora skillnaden är att de föreslagna lokalerna är 1 400 m²

¹ Kostnaden för leasing av utrustning är i hög grad beroende av vilka avtal som kan slutas med intressenter och samarbetspartners, kostnaden är därför osäker i detta läge.

större samt helt moderna och utformade efter nya verksamhetskrav. Kulturförvaltningen bedömer totalekonomin som jämförbar med befintligt bibliotek i Kista då exempelvis personaltätheten minskar jämfört med idag. Antalet anställda beräknas öka med 5 årsverken samtidigt som ytan ökar med ca 1 400 m². Detta ger en ökad faktisk personalkostnad men en lägre personalkostnad per m² och per besök, som förväntas fördubblas.

- *Även om antalet besökare mer än fördubblas kommer hyreskostnaden öka från 5 kronor per besök till 12 kronor/besök, kostnaden per besök ökar därmed med 140 procent. Stadsledningskontoret menar därför att det är angeläget att kulturnämnden behandlar projektet utifrån ett helhetsperspektiv kring lokalbehov och därtill ställer det i förhållande till nämndens uppdrag att minska nettokostnaden för lokaler.*

Kulturförvaltningen: Förvaltningen bedömer totalekonomin i projektet som jämförbar med totalkostnad för nuvarande Kista bibliotek. Exempelvis åtgår idag cirka 10 årsverken personal och till det nya biblioteket kommer ytterligare cirka 5 årsverken att tillföras trots en mer än fördubbling av lokalytan. Detta bibliotek ger mer verksamhet till en oförändrad kostnad per besök, d v s maximalt värde för varje satsad skattekrone.

- *Stadsledningskontoret förutsätter att det aktuella projektet ingår i ett fortsatt arbete kring totalt lokalbehov och kostnader samt användning av flerfunktionella lokaler genomförs så att nämnden kan samordna och minska lokalkostnader och hyror.*

Kulturförvaltningen: Förvaltningen ser fortlöpande över lokalbehovet och hur samordning och samnyttjande kan ske både internt och med externa partners.

- *Stadsledningskontoret förutsätter att nämnden har utrymme och/eller prioriteringsmöjligheter inom befintlig budget för de ökade drifts- och kapitalkostnader som följer av projektet.*

Kulturförvaltningen: Förvaltningen finansierar både projektets genomförande och långsiktiga drifts- och kapitalkostnader genom de medel som erhållits inom bibliotek i rörelse.

- *I ärendet redovisas att "Hyresavtalet har en löptid på 10 år med 1 års uppsägningstid. Förlängning efter 10 år sker med 5 år åt gången. Kulturförvaltningen har möjlighet att efter 5 år säga upp avtalet för avflyttning, dock ej villkorsändring. Vid avträde efter 5 år skall kulturförvaltningen kompensera Kista Galleria KB för nedlagda, men ej avskrivna, investeringar som inte betalats av investeringsbidraget."*



Stadsledningskontoret erinrar att det här måste avses amorterad och inte avskriven del. Eftersom nämnden inte kan veta vad fastighetsägaren skriver av per år bör det fastslås i ett faktiskt redovisat belopp vad det kostar att avbryta hyresförhållandet efter fem år. Eftersom hyrestillägget är känt och har annuitetskaraktär borde detta inte vara svårt att fastställa.

Kulturförvaltningen: Innehållet i hyresavtalet revideras med utgångspunkt i påpekandet ovan.

Bilagor

1. Kista nya bibliotek - ett bibliotek där människor rör sig, Inriktningsärende Dnr 3.4/4624/2012-, daterad 2013-02-07
2. Kommunstyrelsens ekonomiutskott gällande - Kista nya bibliotek - ett bibliotek där människor rör sig - Dnr 328-243/2013, daterad 2013-03-20
3. Protokoll nr 3 fört vid kommunstyrelsens ekonomiutskotts sammanträde 2013 -03-20 § 9, daterad 2013-03-20