



MILJÖFÖRVALTNINGEN

# Exploateringsprojekt Tillsynsrapport 2012

Januari 2012 till och med december 2012



En rapport från miljöförvaltningen

Anna Mróz

December 2012

Framsidas fotografi: Emma Nordling



## INNEHÅLL

<b>1</b>	<b>Beskrivning av verksamheten</b>	<b>5</b>
<b>2</b>	<b>Tillsynsarbetet</b>	<b>7</b>
2.1	Infrastrukturprojekt .....	7
2.1.1	Norra Länken inkl. väg E4/E20 m.m. inom Norra stationsområdet (Trafikverket) .....	7
2.1.2	Norra stationsområdet, byggande av lokalgator och Solnabron (exploateringskontoret).....	8
2.1.3	Citybanan (Trafikverket).....	9
2.1.4	E18, Hjulsta – Kista (Trafikverket) .....	10
2.1.5	Förbifart Stockholm (Trafikverket) .....	11
2.1.6	Trafikplats Kristineberg (Trafikverket) .....	12
2.1.7	Slussen (exploateringskontoret) .....	13
2.2	Mindre exploateringsprojekt .....	13
2.3	Övrig tillsyn.....	14
<b>3</b>	<b>verksamhetsutövarnas miljöarbete</b>	<b>15</b>
3.1	Trafikverket.....	15
3.2	Exploateringskontoret .....	15
3.3	Övriga byggherrar .....	16



## **1 BESKRIVNING AV VERKSAMHETEN**

Tillsynsobjekten inom verksamheten exploateringsprojekt består framförallt av projekt för byggande av ny infrastruktur eller ombyggnad av befintlig infrastruktur som är så genomgripande att den är att betrakta som nybyggnation. Tillsyn bedrivs även på nybyggnation av framför allt nya bostäder.

Nedanstående objekt har omfattats av miljöförvaltningens tillsyn under 2012:

- Norra Länken inkl. intunnling och kapacitetsförstärkning av väg E4/E20 och järnväg på sträckan Tomtebodavägen – Haga södra (Trafikverket)
- Citybanan (Trafikverket)
- Nya E18, utbyggnad mellan Hjulsta och Kista (Trafikverket)
- Ny trafikplats vid Kristineberg (Trafikverket)
- Förbifart Stockholm (Trafikverket)
- Norra stationsområdet, byggande av lokalgator och Solnabron (Exploateringskontoret)
- Slussen, ombyggnation (Exploateringskontoret)
- Byggande av bostäder m.m. (olika byggherrar)

### **1.2 Verksamhetens miljö- och hälsopåverkan**

Verksamhetens huvudsakliga miljöpåverkan består av buller i form av dels luftljud från t.ex. pålning, spontning och schaktning, dels stomljud från borring i och sprängning av berg. Stomljud uppkommer när ett fast material som berg fås att börja vibrera. Vibrationerna fortplantar sig sedan till hus grundlagda på berg och upp i husens stommar varefter golv, väggar och tak börjar vibrera och stomljudet överförs via luften till människors öron. Stomljud medför särskilda problem eftersom de inte går att skydda sig mot genom att stänga ett fönster eller gå in i ett annat rum. Enda begränsningen som kan vidtas i det fallet är att tiden begränsas för när stomljudsalstrande arbeten kan utföras. Den hälsopåverkan som buller kan ge upphov till är bl.a. sömnstörningar, effekter på inlärning och prestation samt huvudvärk.

Luftemissioner som genereras av infrastrukturprojekt är kväveoxider, bensen, växthusgaser, inandningsbara partiklar (PM10). Kvävedioxid, partiklar (PM 10) har en negativ inverkan på människors hälsa. Växthusgaserna påverkar det globala klimatet.

Användandet av sprängämnen gör att kväverester hamnar på sprängstenarna och länshållningsvatten som är i kontakt med stenarna kan förorenas med kväve.

Hantering av kemikalier och avfall inom verksamhetsområdet kan vid felaktig hantering öka risken för miljöpåverkan genom t.ex. direktutsläpp i recipient eller genom att markytor förorenas genom dropp och spill från t.ex. drivmedelstankar. Användning av kemiska tätningemedel kan bidra till att grundvatten förorenas. Uppställningsplatser för arbetsfordon kan genom dropp och spill bidra till markföroreningar.

## **Tillsynsrapport 2012**

Beskrivning av verksamheten

Vid nyetablering av infrastruktur och etablering av tillfälliga arbetsområden kan värdefulla naturområden utnyttjas och ge upphov till ytförluster och/eller barriärer.

## **2 TILLSYNSARBETET**

### **2.1 Infrastrukturprojekt**

Tillsynen av infrastrukturprojekten påbörjas i regel något till några år innan den faktiska byggnationen påbörjas. Tillsynen består inledningsvis av ett förebyggande arbete som syftar till att säkerställa en god egenkontroll hos verksamhetsutövarna. Detta görs genom att diskussioner förs om vilka krav som ska gälla för byggbuller, utsläppshalter m.m. för respektive byggprojekt samt hur olika störningar ska hanteras under byggtiden. Diskussionerna leder fram till ett kontrollprogram som miljö- och hälsoskydds nämnden förelägger verksamhetsutövaren.

När byggnationen väl påbörjas tillser förvaltningen att de riktvärden och rutiner som fastställts i kontrollprogrammen följs och att verksamhetsutövarna bedriver ett kontinuerligt arbete med att minimera sin miljöpåverkan. Detta görs bl.a. genom regelbundna tillsynsmöten där förvaltningen tillsammans med verksamhetsutövarna bl.a. går igenom arbetsläget, bullersituationen, inkomna klagomål, påträffade markföroreningar, hanteringen av länshållningsvatten samt eventuellt behov av kemisk injektering.

Trafikverkets egenkontroll granskas också genom att miljöförvaltningen tar del av kvartalsrapporter som Trafikverket upprättar. I rapporterna sammanställs bl.a. eventuella överskridanden av ljudnivåer och utsläppshalter, påträffade markföroreningar, inkomna klagomål samt förbrukningen av kemiska injekteringsmedel under kvartalet.

En rutin som används i relativt stor omfattning av projekten är den som avser bullrande arbeten som behöver utföras utanför byggprojektens ordinarie arbetstid. För att människor som bor i närheten av byggarbetena ska ha möjlighet till återhämtning under nätter och helger så är projektens ordinarie arbetstider fastställda till dag- och kvällstid under helgfria vardagar. När det av olika skäl föreligger behov av arbete på annan tid sker ett skriftligt samråd mellan Trafikverket och miljöförvaltningen enligt den framtagna rutinen.

Syftet med rutinen är dels att få entreprenörerna att planera sina arbeten så att de inte utför bullrande arbeten under nätter och helger, dels att miljöförvaltningen ska ha möjlighet att framföra synpunkter på de arbeten som trots allt behöver utföras utanför den ordinarie arbetstiden. Förvaltningen har också möjlighet att avstyrka sådana arbeten i de fall arbetena bedöms medföra störningar för närboende och det inte föreligger särskilda skäl för att arbetena behöver utföras nattetid eller på helger.

Nedan ges en kort beskrivning av respektive infrastrukturprojekt samt den tillsyn som utförts på objekten under 2012.

#### **2.1.1 Norra Länken inkl. väg E4/E20 m.m. inom Norra stationsområdet (Trafikverket)**

Projekt Norra Länken består av byggetapperna Tomtebodavägen - Norrtull och Norrtull - Värtan (figur 1).

Etappen **Norrtull – Värtan** består huvudsakligen av vägtunnlar och beräknas öppna för trafik år 2015.

Etappen **Tomtebodan - Norrtull** är föranledd av utbyggnaden av Norra stationsområdet där den nya stadsdelen Hagastaden byggs. För att möjliggöra byggnationen av Hagastaden pågår en intunnling av E4/E20 och Värtabanan. I samband med intunnlingen genomför Trafikverket även kapacitetsförbättrande åtgärder för att förbättra anslutningen till kommande Norra Länken. Trafikpåsläpp kommer ske i etapper mellan 2015 och 2017.



**Figur 1.** Norra Länkens sträckning mellan Tomtebodan och Värtan. (Källa: [www.trafikverket.se](http://www.trafikverket.se))

### Miljöförvaltningens tillsyn

Sju tillsynsmöten har genomförts inklusive ett entreprenadbesök. Två klagomål på buller har hanterats varav ett av klagomålen bedömdes vara befogat. Trafikverket vidtog i det fallet nödvändiga åtgärder och förvaltningen har inte behövt förelägga verket om ytterligare åtgärder. Trafikverket har själva tagit emot ca 10 klagomål under året. En anmälan om en mobil krossanläggning har handlagts. Förvaltningen har också granskat en slutrapport om efterbehandling av förorenade massor samt två riskanalyser som upprättats avseende användning av kemiskt tätningemedel.

Miljöförvaltningen har hanterat 52 ansökningar om arbeten utanför ordinarie arbetstid. Förvaltningen har inte haft något att invända mot att de sökta arbetena utförs. Däremot har förvaltningen i vissa fall framfört synpunkter vad gäller t.ex. behovet av information till närboende, bullermätningar samt tidpunkt på dygnet för när arbetena ska påbörjas.

### **2.1.2 Norra stationsområdet, byggande av lokalgator och Solnabron (exploateringskontoret)**

Fram till år 2025 ska Norra Stationsområdet bebyggas och utvecklas till en helt ny del av staden med en blandning av boende, parkområden, handel, forskning och vård (figur 2). Området växer fram i både Stockholm och Solna och integreras med det nya universitetssjukhuset, Nya Karolinska Solna, som öppnas 2015. På Stockholmssidan uppförs drygt 3 000 lägenheter, cirka 13 000 arbetsplatser och stadsdelscentrum med butiker, restauranger och caféer.

I oktober 2011 påbörjades en ombyggnation av Norra Stationsgatan för den kommande nya bebyggelsen. Arbetsområdet omfattar Norra Stationsgatans sträckning från



korsningen Torsgatan i väster fram till korsningen S:t Eriksgatan i öster. Norra Stationsgatan kommer att vara helt färdig hösten 2013 med undantag för den norra gångbanan som blir klar allt eftersom de kommande kvarteren i Hagastaden byggs.



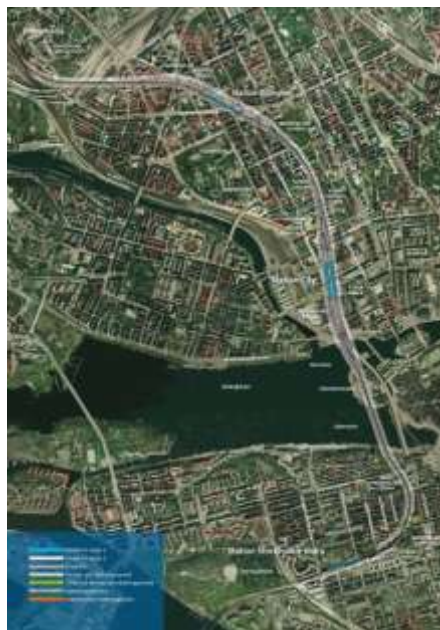
**Figur 2.** Planerade kvarter i Norra Stationsområdet. (Källa: [www.stockholm.se](http://www.stockholm.se))

### Miljöförvaltningens tillsyn

Två tillsynsmöten har genomförts. I och med att exploateringskontoret numera deltar på Trafikverkets möten med miljöförvaltningen gällande Norra länken, har det inte bedömts finnas behov av fler separata möten med exploateringskontoret under året. Förvaltningen har handlagt sex ansökningar om arbeten utanför ordinarie arbetstid. Synpunkterna som förvaltningen framfört gällande dessa ansökningar har framför allt avsett behovet av information till närboende, bullermätningar, bullerskydd samt tidpunkt på dygnet för när arbetena ska påbörjas.

### **2.1.3 Citybanan (Trafikverket)**

Citybanan byggs som en sex kilometer lång pendeltågtunnel mellan Stockholms södra och Tomtebodavägen med nya stationer vid Odenplan och T-Centralen (figur 3). När Citybanan är klar 2017 fördubblas spårkapaciteten i Stockholm. Pendeltågen kommer att gå i en egen tunnel och övrig tågtrafik fortsätter på de nya spåren.



**Figur 3.** Citybanans sträckning, station Stockholms södra – Tomtebodan. (Källa: www.trafikverket.se)

### Miljöförvaltningens tillsyn

Åtta tillsynsmöten har genomförts inklusive ett par entreprenadbesök. Två anmälningar om mobil krossanläggning har handlagts samt en upplysning om förorenad mark. Förvaltningen har granskat en riskanalys som upprättats avseende användning av kemiskt tättningsmedel, bullermätningar som förvaltningen begärt in samt Trafikverkets utredning av projektets hantering av slam från reningsanläggningar för länshållningsvatten.

Miljöförvaltningen har tagit emot sex klagomål på bullerstörningar, damning och rökgaser. Tre av dessa klagomål har bedömts vara befogade. I två av fallen har Trafikverket vidtagit nödvändiga åtgärder och förvaltningen har inte behövt förelägga om ytterligare åtgärder. Det tredje befogade klagomålet är fortfarande under handläggning. Antalet bullerrelaterade klagomål som inkommit direkt till Trafikverket under året uppgår till ca 250 stycken.

Under året har förvaltningen hanterat 16 ansökningar om arbeten utanför ordinarie arbetstid. Förvaltningen har inte haft något att invända mot att de sökta arbetena utförs. Däremot har förvaltningen i tre fall medgett en kortare arbetsperiod än den sökta i de fall då byggarbetena bedrivs i nära anslutning till boende och då förvaltningen bedömt att det funnits en osäkerhet om gällande bullerkrav kan innehållas. I dessa fall har miljöförvaltningen velat utvärdera resultatet av bullermätningar för att förvaltningen ska kunna ta ställning till fortsatta arbeten utanför projektets ordinarie arbetstid.

Tre samordningsmöten har hållits med länsstyrelsen och Solna miljö- och hälsoskyddsförvaltning angående Citybanan. Mötena hålls för att samordna tillsynen mellan miljöförvaltningarna och länsstyrelsen, informera om tillsynsarbetet och diskutera övergripande miljöfrågor.

Miljö- och hälsoskyddsnämnden har yttrat sig till mark- och miljödomstolen samt deltagit i huvudförhandling gällande Trafikverkets villkorsförslag för buller, vibrationer och utsläpp till vatten på sträckan Riddarholmen – Tomtebodan. Miljö- och hälsoskyddsnämnden har i sitt yttrande samt vid domstolsförhandlingen framfört att Trafikverkets villkorsförslag i huvudsak godtas av nämnden men att riktvärdet för stomljud kvällstid vardagar (kl 19-22) bör sänkas från föreslagna 45 dB (A) till 40 dB (A). Detta för att fler boende ska omfattas av möjligheten att få ett tillfälligt boende. Mark- och miljödomstolen har i sin deldom den 31 augusti 2012 meddelat villkor som i stor utsträckning överensstämmer med Trafikverkets villkorsförslag. Domstolen beslutade därmed att inte ändra riktvärdet för stomljud enligt nämndens yrkande. I domskälen anges att domstolen beaktat att 75-80 procent av tunneldrivningen slutförts vid tidpunkten för huvudförhandlingen och att endast en bråkdel av de arbeten som bl.a. medför buller återstår när deldomen med fastställande av villkor meddelas.

#### **2.1.4 E18, Hjulsta – Kista (Trafikverket)**

E18 får en ny sträckning och Trafikverket bygger ca 9 km motorväg med 6 planskilda trafikplatser, 30 broar, två tunnlar à 300 meter och ny lokalgata mellan Hjulsta och Kista (figur 4). Nya E18 förväntas bli klar 2015.



**Figur 4.** Den nya sträckningen för E18 mellan Hjulsta och Kista. (Källa: www.trafikverket.se)

### Miljöförvaltningens tillsyn

Sex tillsynsmöten har genomförts. Två anmälningar om mobil krossanläggning har handlagts samt två anmälningar om efterbehandling av förorenade massor.

Ett klagomål på avgaser från arbetsmaskiner har inkommit till miljöförvaltningen. Klagomålet har dock konstaterats vara obefogat. Trafikverket själva har tagit emot ca 5 klagomål under året.

Miljöförvaltningen har hanterat 28 ansökningar om arbeten utanför ordinarie arbetstid. Förvaltningen har inte haft något att invända mot att de sökta arbetena utförs. Däremot har förvaltningen i vissa fall framfört synpunkter vad gäller bullermätningar som behöver utföras samt behovet av information till närboende.

### **2.1.5 Förbifart Stockholm (Trafikverket)**

Trafikverket ska bygga en ny väg och ny sträckning för E4 väster om Stockholm. Förbifarten kommer vara drygt 21 km lång varav drygt 18 km av vägen kommer gå i tunnel (figur 5). Bygget beräknas kunna påbörjas i slutet av 2013 och kommer pågå i ca 10 år.



**Figur 5.** Förbifartens sträckning. Den streckade linjen markerar de delar av vägen som ska gå i tunnel. (Källa: www.trafikverket.se)

### Miljöförvaltningens tillsyn

Miljö- och hälsoskydds nämnden har yttrat sig vid två tillfällen över Trafikverkets ansökan om tillstånd för vattenverksamhet vid byggande och drift av Förbifart Stockholm samt dispens från reservatsföreskrifter för att få vidta åtgärder avseende Sätterskogens naturreservat och Hansta naturreservat. Synpunkter har bl.a. framförts gällande påverkan/kompensation på naturreservaten samt villkoren för den miljöfarliga verksamheten. Miljöförvaltningen har även deltagit på en förberedande muntlig förhandling gällande den sökta verksamheten. Mark- och miljödomstolen planerar att hålla huvudförhandling i målet under 2013.

Trafikverket har inom ramen för sin ansökan åtagit sig att upprätta ett kontrollprogram som ska beskriva hanteringen av störningar under byggtiden av Förbifarten. Arbetet med att ta fram ett sådant kontrollprogram har påbörjats av Trafikverket i samråd med berörda kommuner. Under 2012 har förvaltningen och Trafikverket haft sex sådana möten då underhandssynpunkter lämnats gällande kontrollprogrammet m.m.

### **2.1.6 Trafikplats Kristineberg (Trafikverket)**

Ombyggnaden av trafikplats Kristineberg syftar till att frigöra mark för framtida bebyggelse på Kristinebergshöjden, väster om Essingeleden. För att möjliggöra detta ska befintlig trafikplats Kristineberg byggas om och ges en mindre ytkrävande utformning (figur 6). Byggarbetena påbörjades i september 2012. Den nya trafikplatsen förväntas bli klar 2015.



Figur 5. Den nya trafikplatsen vid Kristineberg. (Källa: www.trafikverket.se)

### Miljöförvaltningens tillsyn

Ett tillsynsmöte har genomförts och en ansökan om arbete utanför ordinarie arbetstid har besvarats.

### **2.1.7 Slussen (exploateringskontoret)**

Slussen måste rivas och byggas upp från grunden eftersom anläggningen är i så dåligt skick att det inte räcker med reparationer för att åtgärda problemen. Under 2013 påbörjas tidiga arbeten som ledningsomläggningar. 2014 planerar man att påbörja de stora arbetena när de östra delarna av Slussen rivs och den nya huvudbron ska börja byggas. Då startar också bygget av den nya bussterminalen som beräknas bli klar 2018. 2017 inleds arbetet med de västra delarna. Den nya trafiklösningen beräknas stå färdig 2020.

### Miljöförvaltningens tillsyn

Miljö- och hälsoskydds nämnden har i egenskap av remissinstans yttrat sig till mark- och miljödomstolen över exploateringsnämndens ansökan om tillstånd enligt miljöbalken till vattenverksamhet och nya vattenhushållningsbestämmelser för Mälaren samt tillstånd till påverkan på Natura 2000-områden. Förvaltningens synpunkter rör den miljöfarliga delen av verksamheten, främst buller, utsläpp till vatten och vissa kompletteringar som sökanden bör göra gällande omfattningen av förväntade störningar.

Förvaltningen har också deltagit i ett avstämningsmöte med Exploateringskontoret gällande den planerade ombyggnationen av Slussen.

## **2.2 Mindre exploateringsprojekt**

Tillsynen av mindre omfattande exploateringsprojekt (främst nya bostadshus) sker genom inspektioner på plats när byggnationen är påbörjad. I regel utförs en inspektion för varje enskilt bygge. Under 2012 inspekterades 13 mindre exploateringsprojekt. Vid inspektionen ligger fokus på byggherrens egenkontroll och faktiska förhållanden på arbetsplatsen. Förvaltningen har sökt en spridning av inspektionerna på olika byggherrar och väljer företrädesvis ut projekt som ligger nära befintliga bostäder då dessa kan medföra påtagliga bullerstörningar.

Ett exempel på stora störningar är ombyggnationen av Engelbrektskolan, klagomålsärendet tog under våren 2012 stor tid i anspråk. Problemen gällde främst buller och damning till närbelägna bostäder. Miljö- och Hälsoskyddsnämnden förelade byggherren Fastighetsnämnden i Stockholm stad att vidta skyddsåtgärder.

### **2.3 Övrig tillsyn**

Miljö- och hälsoskyddsnämnden har i egenskap av remissinstans yttrat sig till mark- och miljödomstolen över ansökan från exploateringsnämnden om tillstånd till vattenverksamhet i Bällstaån vid Bromstens industriområde. Nämndens synpunkter rör främst grumlig av vatten och buller under arbetsfasen.

## **3 VERKSAMHETSUTÖVARNAS MILJÖARBETE**

### **3.1 Trafikverket**

Trafikverkets arbetssätt med framtagande av kontrollprogram i samråd med tillsynsmyndigheten, i god tid innan byggprojekten påbörjas, främjar en god egenkontroll hos Trafikverket under byggtiden.

Miljöförvaltningen anser att Trafikverket har en fortsatt mycket god egenkontroll och hanterar uppkomna miljöfrågor på ett bra sätt. Det är t.ex. mycket få klagomål på buller som kommer in direkt till förvaltningen med hänsyn till de tusentals människor som berörs av byggerna. Det kan även konstateras att de totalt 9 klagomål som inkommit till miljöförvaltningen med anledning av Trafikverkets infrastrukturprojekt endast utgör en bråkdel av de sammanlagt ca 270 bullerrelaterade klagomål som kommit in direkt till Trafikverket under 2012. Att det förhåller sig på det viset tyder på en väl fungerande egenkontroll hos Trafikverket kring innehållande av bullernivåer, arbetstider och god information till allmänheten. Huvuddelen av frågor kring och klagomål på buller går alltså direkt till Trafikverket som vidtar åtgärder. Vid alla tillsynsmöten presenterar Trafikverket inkomna klagomål och beskriver vidtagna åtgärder. Förvaltningens uppfattning är att åtgärderna fungerar tillfredsställande.

Trafikverkets egenkontroll gällande miljöfrågor sker även genom egna miljöronder och riktade insatser med kontroller av t.ex. kemikaliehantering, farmartankar och arbetsfordon på entreprenaderna. Miljöförvaltningen granskar den inkomna rapporteringen av dessa kontroller och ser därmed att Trafikverket ibland har en del synpunkter på entreprenörernas hantering av miljöfrågorna och även ställer krav på att det som gäller enligt kontrollprogrammet ska följas.

### **3.2 Exploateringskontoret**

Förvaltningen kan konstatera att exploateringskontoret blivit bättre jämfört med föregående år på att säkerställa att deras entreprenörer inom Norra Stationsområdet arbetar inom de för projektet ordinarie arbetstiderna. Det är särskilt viktigt att beakta arbetstiderna inom Norra Stationsområdet där flera olika aktörer bygger samtidigt och att det går ut information till närboende de gånger som arbeten behöver utföras på andra tider än de ordinarie.

Det är även positivt att exploateringskontoret numera deltar på Trafikverkets och förvaltningens möten om Norra Länken och där bidrar med information om stadens utbyggnad av Hagastaden. Denna medverkan bidrar till en mer fullständig bild av byggsituationen inom Norra stationsområdet samt till att det finns en samsyn om hur olika miljöstörningar ska hanteras oavsett om det är Trafikverkets eller stadens entreprenörer som ansvarar för störningen.

Byggnationen av nya Slussen har ännu inte påbörjats men exploateringskontoret har i sin tillståndsansökan angett att de avser att upprätta kontrollprogram som reglerar störningar under byggtiden.

Förlängning av Hälsobrunnsgatan inom Sabbatsbergsområdet har pågått sedan 2011. Bullrande arbeten förekommer och förvaltningen har fått ta emot klagomål på bullerstörningar från bl.a. pålningsarbeten som sker mycket nära inpå kringliggande fastigheter. I detta fall har exploateringskontoret inte på ett tillfredställande sätt levt upp till sitt ansvar som byggherre med avseende på hanteringen av framför allt bullerstörningar. En diskussion förs för närvarande mellan förvaltningen och exploateringskontoret om hur man ska komma till rätta med dessa brister.

### **3.3 Övriga byggherrar**

Övriga exploateringsprojekt som byggande av bostäder sker i regi av olika byggherrar. Byggherrarna kan vara byggföretag som PEAB, Skanska, JM och NCC. Det kan även vara enskilda bostadsrättsföreningar eller bostadsbolag som Stockholmshem. En av de främsta störningarna som projekten ger upphov till är buller till befintliga bostäder. I regel hanteras miljöaspekterna dock tillfredställande vid dessa projekt och omfattningen av såväl projektens omfattning som störningarna som de ger upphov till är begränsade.