



Innehållsförteckning

SAMMANFATTNING

Bandhagen idag	4
Markanvisningar	4
Kvarteret Diabilden	
Kvarteret Färgfilmen	
Kvarteret Kopieramen	

ÖVERGRIPANDE

Diarienummer	6
Bakgrund till projektet	6
Syfte	6
Utredningar	6
Programområde	6
Fortsatt arbete	6
Genomförande	
Medverkande	6

FÖRUTSÄTTNINGAR

Vision 2030	7
Översiktsplanen	7
Den gröna promenadstaden	7
Stockholms parkprogram	7
Gällande planer	7
Markägoförhållanden	7
Behovsbedömning	7

HISTORIK

Bandhagens framväxt	8
Kulturhistorisk klassificering	8

OMRÅDET IDAG

Stadsbyggnadsstruktur	10
Bebyggelse	
Gårdar	
Bostadsstruktur, sociala och ekonomiska villkor	10
Behov av förskolor och gruppbostäder	10
Trafik	12
Kollektivtrafik	
Gång och cykeltrafik	
Biltrafik	
Trafiksäkerhet	
Parkering	
Rekreativa värden	14
Målpunkter	
<i>Skolor och förskolor</i>	
<i>Lek och umgänge</i>	
Entréer	
Landskapsbild	
Barriärer	
Natur	16
Grönstruktur	
Växt och djurliv	
Värdekärnor och spridningskorridorer	
Habitatnätverk	
Barnens miljö	18
Små barn	
<i>Trollesundsskogen</i>	
<i>Bandängen</i>	
<i>Dalbottens lekplats</i>	
Äldre barn och ungdomar	
Problematisera platser	

MARKANVISADE OMRÅDEN

Pågående bebyggelseutveckling	20
--	----

ANALYS OCH FÖRSLAG - ÖVERGRIPANDE

Inledning	22
Dagvatten	22
Grycksboentrén	22
Förslag	
Örbystråket	22
Förslag	
Flerfamiljshusområdet	22
Förslag	
Trollesundsvägen	24
Förslag	
Trollesundsskogen	24
Förslag	
Trollesundsstråket	24
Förslag	
Barnens utemiljö	26
Bandängen	
Dalbottens lekplats	
Spontanidrottsytor	
<i>Förslag</i>	
Utformning av gator	27
Trafiksäkerhetsåtgärder	
Korsningen Trollesundsvägen/Grycksbovägen	
<i>Förslag</i>	
Grycksbovägen	
<i>Förslag</i>	
In- och utfarter till de olika kvarteren	
<i>Förslag</i>	

Trollesundsvägen

Förslag

ANALYS OCH FÖRSLAG - DIABILDEN

Platsanalys.....30

Bebyggelsestruktur

Geologi

Risk

Buller

Kvävedioxid och partiklar

Dagvatten

Förslag.....32

Bebyggelse

Höjd

Levande bottenväningar

Buller och risk

Natur

Solljus

Förskola

Parkering

Modellbilder.....34

Inspirationsbilder.....35

ANALYS OCH FÖRSLAG - FÄRGFILMEN

Platsanalys.....36

Bebyggelsestruktur

Geologi

Buller

Kvävedioxid och partiklar

Utblickar

Natur

Dagvatten

Förslag.....38

Bebyggelse

Höjd

Buller och risk

Gård

Parkering

Solljus

Modellbilder.....40

Inspirationsbilder.....41

ANALYS OCH FÖRSLAG - KOPIERAMEN

Platsanalys.....42

Natur

Geologi

Buller och risk

Kvävedioxid och partiklar

Dagvatten

Förslag.....44

Bebyggelse

Buller och risk

Natur

Naturkontakt

Vägar och stråk

Parkering

Modellbild.....46

Inspirationsbilder.....47

Sammanfattning

Stockholms stad växer i snabb takt och behovet av nya bostäder är stort. Kring Trollesundsvägen i Bandhagen har tre områden markanvisats till fyra olika byggherrar. Kvarteret Diabilden till Bo Rätt i Stockholm BORIS och Svenska Hus, kvarteret Färgfilmen till Familjebo-städer och kvarteret Kopieramen till Peab. För att få till en bra helhet beslutades att ett planprogram skulle tas fram.

Syftet med programmet är att slå fast utgångspunkter och mål för den fortsatta planeringen genom att ett antal övergripande frågeställningar adresseras. Till grund för detta har tre olika utredningar tagits fram: landskapsanalys, barnkonsekvensanalys och en trafikutredning.

BANDHAGEN IDAG

Bandhagen är ett karaktäristiskt exempel på en tunnelbanestad med en blandad bebyggelse omgiven av grönskråk och en förhållandevis låg exploateringsgrad. En stor del av bebyggelsen består av smalhus i tre våningar sammankopplade kring gårdar. Det gröna inslaget är starkt. Hela Bandhagen är angett som särskilt värdefullt område av stadsmuseet. Stor hänsyn ska därför tas både till helhetsmiljön och enskilda byggnader.

I området finns framförallt lägenheter med två eller tre rum och kök. Det äldre bostadsbeståndet består i huvudsak av hus utan hiss. Det finns numera en stor efterfrågan på lägenheter för större familjer samt ytefektiva, fullt tillgängliga mindre lägenheter.

Bandhagen har en god koppling till resten av staden. Det tar bara 18 minuter att resa mellan Bandhagen och Stockholms central. Trafiken präglas av tunnelbanan

och de större vägarna - Örbyleden, Grycksbovägen och Trollesundsvägen. Det är också dessa som utgör de största barriärerna i området.

I och kring programområdet finns flera förskolor, skolor och fritidshem. Här finns även flera lekplatser och idrottsytor. Trots detta är det brist både på förskoleplatser och ytor för rekreation och umgänge.

Inom programområdet är det framförallt två platser som pekas ut som särskilt värdefulla för utevistelse och fritidsliv - Bandhagens bollplan och Trollesundsskogen.

Trollesundsskogen är av mycket stor betydelse för området och det finns många intressen som gör anspråk på den. Skogen har dessutom redan naggats i kanten med olika typer av bebyggelse. Skogen upplevs som vild med stora uppväxta träd och ett förhållandevis rikt djurliv. Både förskoleklasser och boende i området utnyttjar skogen flitigt i och med att den ligger så nära. Flera förskolor besöker skogen varje dag.

MARKANVISNINGAR

Kvarteret Diabilden utgörs idag av en grusplan som ligger utmed Örbyleden. Kvarteret Färgfilmen består av ett område i fonden av Grycksbovägen och kvarteret Kopieramen ligger i Trollesundsskogen på en tidigare så kallad A-tomt, planerad för allmänna ändamål såsom skolor och förskolor.

Den kulturhistoriska klassningen ställer stora krav på den tillkommande bebyggelsens gestaltning.

Kvarteret Diabilden

Den föreslagna byggnaden utgörs av en långsträckt la-

mell som följer utkanten av det markanvisade området och håller undan för naturmarkskullen vid korsningen. (Kullen pekas ut som värdefull friyta i landskapsanalysen.) Den långsmala formen ansluter sig till formen på en hel del annan bebyggelse i Bandhagen. Den ger också möjlighet att hantera frågor kring risk och buller. Dessutom möjliggör den tillskapandet av en större, solbelyst gård.

I och med byggnationen kommer bollplanen att komplementeras genom att Sturebyskolans bollplan beläggs med konstgräs och får bättre belysning.

Kvarteret Färgfilmen

Den föreslagna bebyggelsen utgörs av ett lamellhus i vinkel. Huset följer formen på tomten och understryker riktningen mot centrum. Detta kommer att hjälpa till att ge entrén mot Bandhagen mer struktur.

Kvarteret Kopieramen

Den föreslagna småhusbebyggelsen ansluter till det intilliggande radhusområdet. Förslaget består av rad- och kedjehus placerade i en ring kring den mindre kullen i sydvästra Trollesundsskogen.

I både barnkonsekvensanalysen och landskapsanalysen lyfts Trollesundsskogen fram som oerhört viktig både ur ett rekreativt och ekologiskt hänseende. Det markanvisade området ligger precis på den plats som pekas ut som oersättlig. Den sydvästra delen av skogsområdet har dock klassats som eventuellt bebyggelseområde. För att spara så stor del av den oersättliga ytan som möjligt har den föreslagna bebyggelsen flyttats och förlagts till det sydvästra området av skogen istället.



Orienteringskarta med programområde och förslag på ny bebyggelse.

Övergripande

DIARIENUMMER

2012-01049-53

BAKGRUND TILL PROJEKTET

Stockholms stad växer i snabb takt och behovet av nya bostäder är stort. I flera områden planläggs därför för kompletterande bebyggelse. Exploateringskontoret har fått in flera förfrågningar om planändringar kring Trollesundsvägen i Bandhagen. Tre områden har markanvisats till fyra olika byggherrar. För att få till en bra helhet beslutades att ett planprogram skulle tas fram. Tanken är att belysa och analysera förutsättningarna för att utveckla de områden som markanvisats men även att hitta andra möjliga bebyggelseområden.

SYFTE

Syftet med programmet är att slå fast utgångspunkter och mål för den fortsatta planeringen genom att ett antal övergripande frågeställningar adresseras. Några av dessa är: Var och hur kan ny bostadsbebyggelse tillkomma? Möjlig exploateringsgrad? Hur kan entrén från Örbyleden förtydligas? Hur kan tillgången till grönområden, parker och platser förbättras? Var ska de nya förskolorna placeras för att få en så bra miljö som möjligt? Hur påverkar förtätningen barnens möjligheter till lek och rörelse? Hur kommer Trollesundsvägen att påverkas av den kommande byggnationen?

UTREDNINGAR

Tre olika utredningar ligger till grund för programmet: **Landskapsanalys** av Landskapslaget AB tillsammans med Conec och Friman ekologikonsult AB (Lise Hellström, Johanna Ronnheden, Sonia Wallentinus, Margareta Friman-Scherin)

Barnkonsekvensanalys av Topia (Jenny Forslund,

Håkan Johnsson)

Trafikutredning av Atkins (Per Francke, Jakob Rask, Martin Nilsson)

PROGRAMOMRÅDE

Programområdet ligger ungefär 6,5 kilometer söder om Stockholms innerstad utmed den gröna tunnelbanelinjen mot Hagsätra. Området tillhör stadsdelsområdet Enskede-Årsta-Vantör.

FORTSATT ARBETE

Programarbetet är utgångspunkten för ett antal detaljplaner i området.

De tre markanvisade områdena har en bemanning bestående av byggherre och arkitektkonsult. Dessa har arbetat fram de platsanalyser, illustrationsplaner och inspirationsbilder som finns redovisade här och som utgör underlag för det fortsatta arbetet.

De förslag som finns redovisade i detta program utgör grunden för det vidare detaljplanearbetet. Husens exakta placering, utformning, höjd och antal kommer att fastställas i det vidare arbetet.

Genomförande

Arbetet med att ta fram detaljplaner för de markanvisade områdena påbörjas under 2013. Detaljplanearbetena beräknas pågå under cirka 18 månader. När detaljplanerna vunnit laga kraft ska fastighetsbildningen genomföras, byggherrarna ansöka om bygglov och staden flytta ledningar och eventuellt en transformatorstation. Mot bakgrund av detta planeras första byggstart till årsskiftet 2014/2015 och första inflyttning till årsskiftet 2015/2016.

MEDVERKANDE

Projektledare:

Lena Nordenlöw, arkitekt stadsbyggnadskontoret

Arbetsgrupp, Stockholms stad:

Katarina Johansson, projektledare expl.kontoret
Lina Sofia Engström, landskapsarkitekt expl.kontoret
Patrik Berglin, trafikplanerare expl.kontoret
Christina Schröder, byggprojektledare expl.kontoret
Martin Båth, trafikplaneringsingenjör trafikkontoret
Karin Mehli, landskapsarkitekt trafikkontoret
Karl Malmberg, miljöutredare miljöförvaltningen
Marie Broberg, utredare Årsta-Enskede-Vantörs stadsdelsförvaltning

Kvarteret Diabilden:

Olle Bertfeld, Bo Rätt i Stockholm, BORIS
Ellinor Levander, Bo Rätt i Stockholm, BORIS
Malin Alenius, Sandell Sandberg Arkitekter
Ulrika Vändesjö, Sandell Sandberg Arkitekter

Niklas Gahm, Svenska Hus

Titti Elert-Bengtsson, Linkarkitektur

Kvarteret Färgfilmen:

Nina Morling, Familjebostäder
Pia Ninche, Familjebostäder
Susanne Åström, AQ arkitekter

Kvarteret Kopieramen:

Christer Fursth, Peab Bostad AB
Johan von Matérn, Peab Bostad AB
Per Sjöstrand, Tengbom arkitekter

Förutsättningar

VISION 2030

Stockholms kommunfullmäktige har fattat beslut om en samlad och långsiktig framtidsbild för Stockholm - Vision 2030. Tre teman lyfts fram: Stockholm ska vara en mångsidig stad som är rik på upplevelser, Stockholm ska vara en innovativ och växande stad, Stockholm ska vara en stad för medborgarna.

ÖVERSIKTSPLANEN

Stockholms översiktsplan - Promenadstaden (antagen 2010) - konkretiserar visionen med fyra strategier: Stärk den centrala staden, Satsa på attraktiva tyngdpunkter, Koppla samman staden, Främja en levande stadsmiljö i hela staden.

Stadsdelen tangerar Högdalen som utsetts som en av nio tyngdpunkter i staden. Dessa områden ska utredas för en mer omfattande förtätning. Det övergripande målet är att skapa mångsidiga och täta stadsmiljöer med en stor blandning av boende, parker, verksamheter och service. Programarbete pågår för Högdalens centrum.

DEN GRÖNA PROMENADSTADEN

Den promenadstad som beskrivs i Stockholms översiktsplan är en tät, sammankopplad stad där parker och naturområden har en central roll. När stockholmarna blir fler ökar också betydelsen av grönskan. Enligt "Den gröna promenadstaden" ska "Stockholmslandskapets karaktärsdrag och Stockholms gröna kulturvården förvaltas. Staden ska berikas med nya parker av hög klass." Dessutom lyfter man fram vikten av en god tillgång till parker och naturområden för ett rikt och hälsosamt liv för medborgarna liksom vikten att värna ett rikt växt och djurliv för en hållbar ekologisk infrastruktur.

STOCKHOLMS PARKPROGRAM

I Stockholms parkprogram (2004) föreslås tre övergripande mål - god park- och naturtillgång, rik park- och landskapskultur samt hållbar park- och naturmiljö. Programmet ser både till kvalitativ och kvantitativ tillgång till parker.

Olika brukare har olika krav, behov och möjligheter att förflytta sig. Barn i förskoleåldern är känsliga för trafikbarriärer och leker främst på lekplatser eller grönytor nära hemmet. Äldre barn kan röra sig längre sträckor och har större krav på aktiviteter och miljöer. Ungdomar är mycket rörliga och kan ta sig långa sträckor från hemmet. För en god miljö behövs därmed vissa kvaliteter nära och vissa längre bort. En bostadsgård bör till exempel fungera för småbarnslek och samvaro, de ska ha ett bra lokalklimat och en bullernivå på maximalt 55 dB(A). Vid vårdagjämning ska minst 50 procent av gården vara solbelyst.

GÄLLANDE PLANER

Hela programområdet är detaljplanlagt. De flesta av detaljplanerna härstammar från 1950-talet. I princip är det bara området närmast centrum som har en nyare detaljplan.

MARKÄGOFÖRHÅLLANDEN

Stockholms kommun äger större delen av marken inom programområdet men har upplåtit delar av den med tomträtt till bostadsrättsföreningar och bostadsbolag. Här finns även friköpta områden med småhus. HSB och Familjebostäder har flera fastigheter i Bandhagen.

BEHOVSBEDÖMNING

Kontoret har inhämtat underlag för behovsbedömning

hos Stockholms stadsmuseum, Miljöförvaltningen och Storstockholms brandförsvaret för att bedöma om programmet kan anses medföra sådan betydande miljöpåverkan som åsyftas i Plan- och bygglagen (PBL 2010:900) kap 4 § 34 eller Miljöbalken (MB) kap 6 § 11 så att en miljöbedömning behöver göras. Stockholms stad bedömer inte att någon miljökonsekvensbeskrivning behöver göras för programarbetet.

Stadsmuseet skriver om vikten av att studera utformningen av den nya bebyggelsen så att hänsyn tas till de kulturhistoriska värdena i stadsdelen i stort.

Miljöförvaltningen tar upp ett antal frågor som man anser bör utredas vidare:

- Buller från Örbyleden och Trollesundsvägen.
- Miljöaspekter avseende naturmark och rekreation. Trollesundsskogen ses som mycket värdefull både ur natur- och rekreationshänseende.
- Den industriella verksamheten i Högdalens industriområde bör ha ett skyddsavstånd på minst 100 meter.
- Bra gång- och cykelstråk bör säkras inom programområdet.

Storstockholms brandförsvaret uppmärksammar två riskobjekt: Örbyleden och Shell-macken i korsningen Örbyleden/Grycksbovägen.

Historik

BANDHAGENS FRAMVÄXT

Bandhagen tillhörde tidigare Örbyslotts utmarker. Området var i stort sett obebyggt fram till 1950-talet. Vid sekelskiftet 1900 fanns planer på att exploatera området och stycka upp marken i villatomter. Villabebyggelse tillkom då både i Örby och Örbyslott men i Bandhagen kom någon villabebyggelse aldrig till stånd. Så småningom köpte dock Stockholms stad marken och en stadsplan fastställdes 1950. Merparten av bebyggelsen uppfördes sedan mellan 1951 och 1954. I slutet av 1900-talet började området förtätas.

Bandhagen är ett karaktäristiskt exempel på en tunnelbanestad formad efter folkhemmets arkitektoniska ideal med en blandad bebyggelse omgiven av grönska och en förhållandevis låg exploateringsgrad. Stadsdelarna grupperades kring en tunnelbanestation. Intill denna fanns ett centrum med gemensam service, en skola och en idrottsplats. Närmast stationen placerades en tätare bebyggelse av flerbostadshus och i en ring utanför denna, lägre och glesare bebyggelse.

I Bandhagen finns mestadels smalhus i tre våningsplan sammankopplade kring gårdar. Ofta ligger bebyggelsen vid naturliga höjdparter anpassade efter terrängen. Husen är ofta hantverksmässigt producerade med god kvalitet i utförande och material.

KULTURHISTORISK KLASSIFICERING

Stockholms stadsmuseum har angivit hela Bandhagen som ett särskilt kulturhistoriskt värdefullt område. Stor hänsyn ska därför tas både till helhetsmiljön och till enskilda byggnaders kulturhistoriska värden. Bandhagen är ett av de främsta exemplen på den tidiga tunnelbanestadsens utformning. Stadsplanen bygger på idén om grannskapsenheter med rumsbildande, halvslutna kvarter och ett centrumtorg där den kommersiella och sociala servicen samlats.

Inom programområdet är det Bandhagens före detta gymnasieskola, kvarteret Lådkameran liksom ett hus i vardera kvarteret Brännvidden respektive kvarteret

Linssökaren som är grönklassade, vilket betyder att ”fastigheten har bebyggelse som är särskilt värdefull från historisk, kulturhistorisk, miljömässig eller konstnärlig synpunkt”. Stora delar av det övriga programområdet är gulklassat vilket innebär att det är en ”fastighet med bebyggelse av positiv betydelse för stadsbilden och/eller av visst kulturhistoriskt värde”.

Den kulturhistoriska klassningen ställer stora krav på den tillkommande bebyggelsens gestaltning.



Bandhagens f.d gymnasieskola, idag omvandlad till bostäder.



Bebyggelse från 1980-talet vid Bandhagens centrum.



Typiska lamellhus i Bandhagen.

STADSMUSEETS KULTURHISTORISKA KLASSIFICERING



Kulturhistoriskt värdefullt område



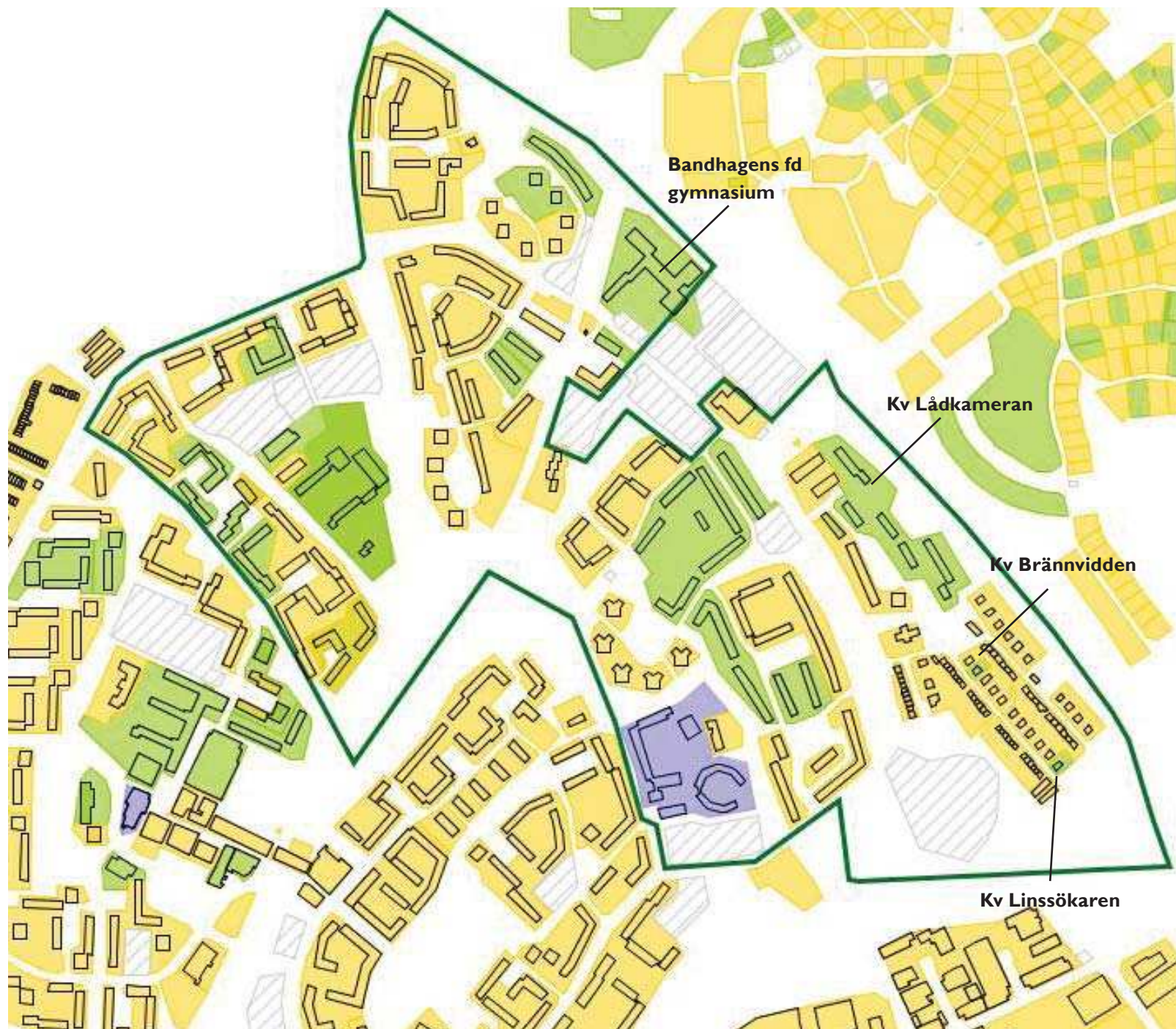
Fastigheter med bebyggelse vars kulturhistoriska värde motsvarar fordringarna för byggnadsminne i kulturminneslagen



Bebyggelse som är särskilt värdefull från historisk, kulturhistorisk, miljömässig eller konstnärlig synpunkt



Fastighet med bebyggelse av positiv betydelse för stadsbilden och/eller av visst kulturhistoriskt värde



Området idag

STADSBYGGNADSSTRUKTUR

Den västra delen av programområdet begränsas av tunnelbanan som går på en upphöjd bana. Här ligger även Bandhagens före detta gymnasieskola, som numera är ombyggd till bostäder, och Bandhagens centrum. Centrumbebyggelsen karaktäriseras av låga byggnader runt ett torg men här finns även ett smalt punkthus i 12 våningar som markerar platsen.

Norr om programområdet ligger Örbyleden som en barriär mot småhusbebyggelsen i Stureby. I söder ligger skogsområdet Trollesundsskogen. Här finns stora träd och kala hällar. Allra längst söderut ligger Högdalens industriområde och fungerar även det som en barriär mellan programområdet och rekreationsområdet Högdalstopparna. Den västra delen av programområdet går genom ett antal befintliga bostadskvarter. Förskolan Skogen gränsar till programområdet i sydväst.

Tvärs igenom programområdet går Trollesundsvägen. Vägen förbinder den södra delen av Bandhagen med Högdalens centrum.

Bebyggelse

Bebyggelsen i programområdet består till stor del av flerbostadshus. Framförallt är det lamellhus i tre våningar som dominerar bilden. Här finns även lägre byggnader i form av småhus och radhus. Husen ligger indragna från gatan och vänder oftast ryggen mot gatrummet, entréerna ligger mot gårdssidan.

Landskapet har haft en stor inverkan på husens placering och en hel del naturmark finns kvar på gårdar och mellan kvarter. De stora, halvöppna gårdsmiljöerna har naturmarkskaraktär och är medvetet planerade för att

skapa grannkänsla och tillhörighet i kvarteren. Området har därför i stort en grön karaktär.

Gårdar

Gårdarnas avgränsning mot omgivande naturmark och kvartersbebyggelse är flytande. De halvprivata, öppna gårdsmiljöerna möjliggör för boende i stadsdelen att passera och besöka även andras gårdar än den egna. Gårdarna i kombination med de offentliga parkerna och platserna möjliggöra ett fritt rörelse- och vistelsemönster genom hela Bandhagen.

De nyare husen från 1980/90-talet har en helt annan gårdskaraktär. Bearbetsningsgraden är högre och privatiseringen av närområdet likaså.

BOSTADSSTRUKTUR, SOCIALA OCH EKONOMISKA VILLKOR

I Bandhagen bor omkring 6000 personer (år 2011).

Under en tioårsperiod har befolkningen ökat med nästan 14 procent vilket kan jämföras med söderort i stort där befolkningen ökat med 16,5 procent under samma period eller för hela Stockholms stad där siffran ligger på drygt 14 procent. Den största befolkningstillväxten i Bandhagen har skett i gruppen mellan 20 och 64 år.

Av Bandhagens invånare har närmare 33 procent utländsk bakgrund ungefär samma andel som i övriga söderort men något högre än för hela Stockholms stad. Arbetslösheten är högre i Bandhagen än i övriga söderort, 4,3 procent i jämförelse med 3,8 procent. I Stockholms stad är arbetslösheten 3,3 procent.

I området finns närmare 3500 bostäder, varav de flesta i flerbostadshus. Bostäder med två eller tre rum och kök

är vanligast. Ungefär två tredjedelar av lägenheterna är hyresrätter och cirka en tredjedel bostadsrätter.

Medelinkomsten ligger på ungefär 250 000 kronor per år vilket kan jämföras med övriga söderort där medelinkomsten är cirka 287 000 kronor per år eller för Stockholms stad drygt 327 000 kronor.

Bostadsbolagen i området vittnar om ett pågående generationsskifte. Bandhagen blir också alltmer populärt hos barnfamiljer. Många par som bor i mindre lägenheter behöver flytta till större när det första barnet kommer. Många äldre, ensamstående söker lägenheter med hiss. Det gamla lägenhetsbeståndet i området består till stor del av mindre lägenheter i hus utan hiss. Det finns därför en stor efterfrågan på lägenheter för större familjer samt yteffektiva, fullt tillgängliga mindre lägenheter.

BEHOV AV FÖRSKOLOR OCH GRUPPBOSTÄDER

Stadsdelsförvaltningen ser ett stort behov av nya förskolor i stadsdelarna Högdalen, Bandhagen och Örby. Enligt befolkningsprognosen är det i just dessa stadsdelar som den stora ökningen av barn i förskoleåldern kommer att ske fram till år 2015. Den stor ökningen antas ske i den befintliga bebyggelsen. Tillsammans med tillskottet av bostäder som planeras vid exempelvis Trollesundsvägen liksom i andra mindre projekt i närheten ser förvaltningen ett behov av cirka 10 avdelningar inom programområdet.

Stadsdelsförvaltningen ser även behov av en grupp-bostad i området som motsvarar sex lägenheter med gemensamma utrymmen och personalutrymmen.



Bebyggelse typer - framförallt består området av lamellhus placerade kring en gård. Här finns även några punkthus kring centrum och småhus i områdets ytterkanter.

Området idag

TRAFIK

Trafiken präglas av tunnelbanan och de större vägarna - Örbyleden, Grycksbovägen och Trollesundsvägen. Örbyleden länkar Nynäsvägen i öster med Södertäljevägen i väster. De stora pendlingsströmmarna på morgon och eftermiddag går mot Stockholm och då fungerar Grycksbovägen som den stora utfartsleden från området. För kollektivtrafikens resenärer är det tunnelbanan som är målpunkten.

Kollektivtrafik

Bandhagen har en god koppling till resten av staden. Det tar ungefär 18 minuter att resa mellan Bandhagen och Stockholms central. Längs denna sträcka finns ett antal viktiga målpunkter, såsom exempelvis Globenområdet med handel, arbetsplatser och arenor. En station söderut ligger Högdalen med ett bredare utbud av kommersiell och offentlig service. Här finns till exempel ett flertal butiker, systembolag, simhall. Högdalen är även en betydelsefull kollektivtrafikknutpunkt med bussar till andra viktiga målpunkter i söderort.

Genom området går busslinjerna 161 mellan Bagarmossen och Trekanten i Gröndal och 173 mellan Skarpnäck och Skärholmen. Båda dessa går relativt ofta med 15-minuters trafik i rusningstid. Här finns även en nattbuss 195 som ersätter tunnelbanan nattetid.

Gång- och cykeltrafik

Inom programområdet finns flera gång- och cykelstråk som ofta ligger separerade från bilvägarna. Flera stråk kopplas samman med smitvägar och trappstigar. Sträckorna är ofta varierade och upplevelserika men kan vara otydliga vad gäller orienterbarhet.

Längs med Örbyleden går ett cykelstråk som binder samman flera områden i söderort. På östra sidan om Örbyleden är stråket utpekat som pendlingsstråk i Stockholms stads cykelplan. Stråket på västra sidan är utpekat som huvudstråk.

Från Högdalen går ett huvudcykelstråk som följer tunnelbanans sträckning för att sedan övergå till Trollesundsvägen och vidare på Grycksbovägen och över Örbyleden. Varken på Trollesundsvägen eller Grycksbovägen finns markerade cykelfält eller cykelbanor.

Biltrafik

Vägarna inom programområdet har alla olika karaktär. Örbyleden och Grycksbovägen är breda och trafikintensiva gator. Trollesundsvägens norra sträckning (från Grycksbovägen och norrut) har ett gaturum som är väl integrerat med bebyggelsen, den södra delen (söder om Grycksbovägen) däremot har ett väldigt litet inslag av bebyggelse.

Trollesundsvägens södra del har idag en skyltad hastighet på 30 km/h. Grycksbovägen och Trollesundsvägens norra sträckning har en skyltad hastighet på 50 km/h. Den största trafikströmmen inom området finns på sträckan mellan Örbyleden mot Bandhagens centrum. Grycksbovägen har cirka 13 000 fordonsrörelser per dygn och Trollesundsvägen norra sträckning 6000 medan den södra delen har 3000. De mätningar som gjorts har utförts under olika år och är därför lite osäkra.

Trafiksäkerhet

Inom programområdet finns ett antal punkter som identifierats som mindre trafiksäkra. Framförallt gäller det Grycksbovägens oreglerade övergångsställe i korsningen

Grycksbovägen/Örbyleden liksom själva korsningen Grycksbovägen/Trollesundsvägen.

Korsningen Örbyleden/Grycksbovägen är signalreglerad. Mellan Örbyleden och Trollesundsvägen har Grycksbovägen två körfält i vardera riktningen vilket gör att korsande fotgängare eller cyklister måste passera fyra körfält för att ta sig över.

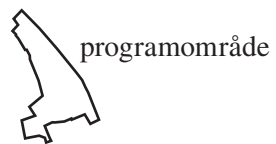
Korsningen Trollesundsvägen/Grycksbovägen är idag utformad som en t-korsning där högerregeln gäller. Här förekommer dock relativt ofta konflikter mellan fordon. Trafiksäkerheten i korsningen påverkas därmed och den känns osäker framförallt för oskyddade trafikander. De smala gångbanorna och avsaknaden av bebyggelse gör dessutom att gaturummet upplevs som otryggt. Många boende i området vittnar också om en stor andel tung trafik på denna sträcka och högre hastigheter än tillåtet.

Parkering

I anslutning till fotbollsplanen finns ett parkeringshus i två våningar med 190 parkeringsplatser. Parkeringshuset är en gemensamhetsanläggning som ägs av HSB-föreningarna i närheten och nyttjas av HSB-föreningarna och Svenska Hus. Vid tunnelbanan finns en välanvänd, mindre infartsparkering för några få bilar och vid idrottshallen finns en liten parkeringsyta för gäster till hallen. Några få förhyrda parkeringsplatser finns också invid flerbostadshuset. I övrigt använder de flesta gatan som parkering vilket är gratis.

Vid tunnelbanestationen finns en större hårdgjord yta som nyttjas för cykelparkering.

TRAFIK



HASTIGHET

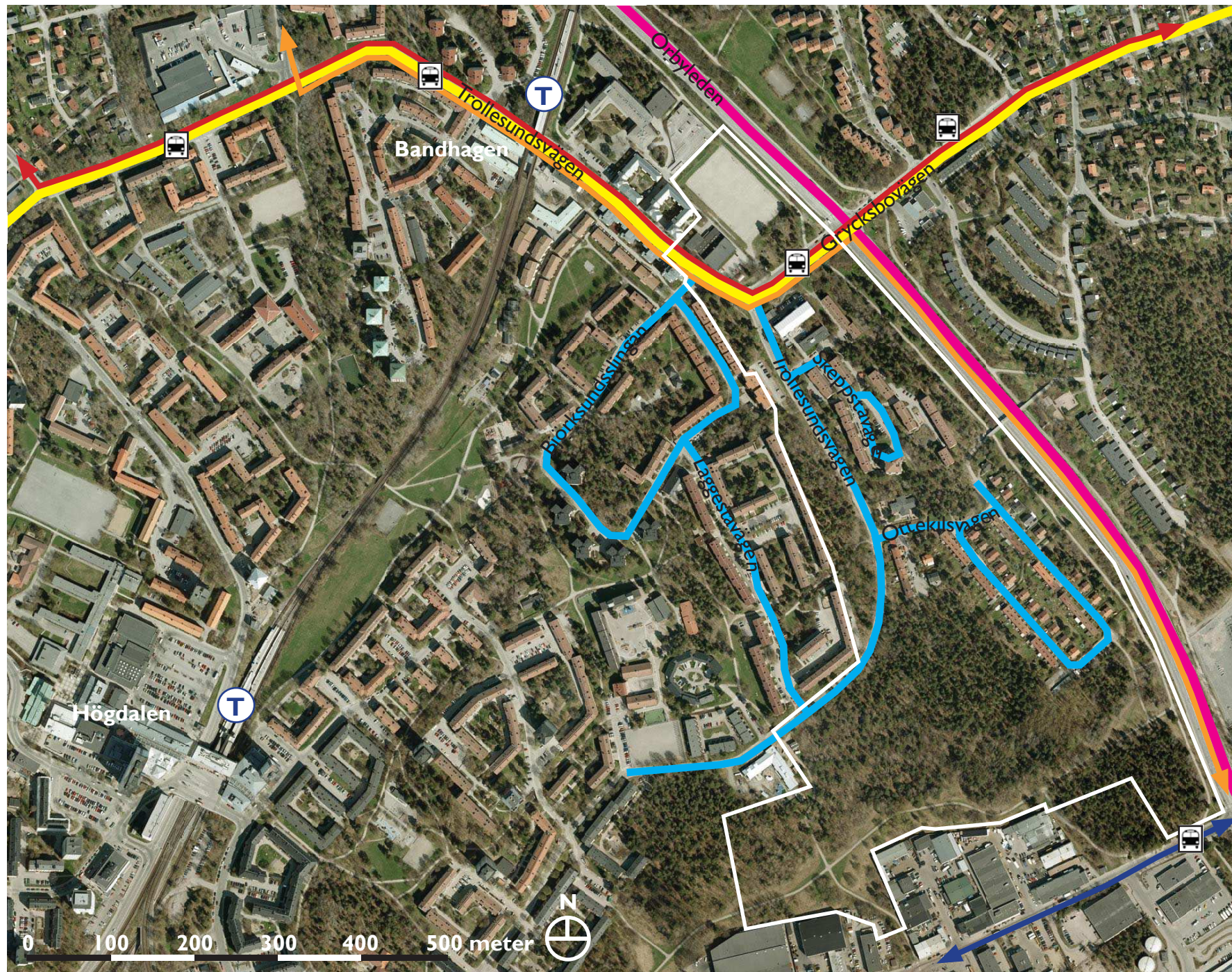
- 30 km/h
- 50 km/h
- 70 km/h

BUSSLINJER

- busslinje 161
- busslinje 173
- busslinje 172

HÅLLPLATSER

- buss
- tunnelbana



Kartan bygger på material från trafikutredningen (Atkins).

Området idag

REKREATIVA VÄRDEN

Samspelet mellan park, natur och upplevd vild natur är karaktäristiskt för Bandhagen. Naturen används både för promenader, vistelse och naturlek. Även de privata trädgårdarna är en del av det visuella intrycket av grönska.

Enligt sociotopkartan är två platser inom programområdet utmärkta som särskilt värdefulla för utvistelse och fritidsliv, Bandhagens bollplan och Trollesundsskogen.

Målpunkter

Programområdet gränsar till Bandhagens centrum med livsmedelsbutik, några små restauranger och ett café. Här ligger även Bandhagens tunnelbanestation. En station söderut ligger Högdalen med ett litet större centrum innehållande både dagligvaruhandel, detaljhandel och service i form av bank, apotek, systembolag liksom bibliotek och simhall. Mellan Högdalen och Bandhagen ligger Bandängen, ett parkområde med lekplatser, gräsytor och en liten djurgård.

Öster om programområdet finns en bensinmack i korsningen Örbyleden/Grycksbovägen. Söder om denna ligger Gubbängens idrottsplats med flera bollplaner, en konstfrusen bandyplan och en speedwaybana. Längre österut ligger Majroskogen.

Söder om programområdet ligger Högdalens industriområde. Tre stora anläggningar dominerar området - en tunnelbanedepå, ett elverk och ett kraftvärmeverk. Här finns även ett stort inslag av olika mekaniska verkstäder och annan tillverkningsindustri. Söder om industriområdet ligger rekreationsområdet Högdalstopparna och Rågsveds friområde.

SKOLOR OCH FÖRSKOLOR

I och kring programområdet finns flera förskolor, skolor och fritidshem. Trots detta finns en brist på förskoleplatser inom området.

LEK OCH UMGÄNGE

Inom programområdet ligger Bandhagshallen med aktiviteter såsom basket, innebandy och handboll. Fem lekplatser finns inom programområdet, både privata och offentliga. En större bollplan ligger vid korsningen Grycksbovägen/Örbyleden och en vid Bandhagens skola. Två multisportplaner finns också vid Bandhagens skola. Vid småhusområdet i programområdets sydöstra hörn har en öppen yta skapats som verkar användas för bollek, umgänge och kompostering. I Trollesundsskogen finns flera kojor som visar att platsen används för lek och skogen utnyttjas också frekvent av olika förskolegrupper.

Entréer

Den viktigaste entrén mot Bandhagen är den från Örbyleden. Vägen är anpassad efter bilar och för cyklisterna och gående är det inte självklart hur man ska röra sig. En annan viktig entrépunkt är gångbron över Örbyleden. Placeringen ansluter dock inte naturligt till omkringliggande vägar varför den troligen används framförallt av de som hittar i området.

Ytterligare en entrépunkt är den mellan Örbyleden och Högdalens industriområde. Härifrån kommer inte bara de som färdas på det regionala cykelstråket utan även de som korsat Örbyleden från Gubbängen. Söderifrån finns också två mindre utnyttjade kopplingar genom industriområdet. Mellan lamellhusen väster om utredningsområdet finns gång-/cykelvägar som kopplar

programområdet med resten av Bandhagen. Till Trollesundsskogen finns flera informella entréplatser där upptrampade stigar letar sig in i skogen.

Landskapsbild

Det kuperade landskapet och husens anpassning till topografin ger förutsättningar för olika rumsbildningar. Branta klipphällar och skogspartier fungerar som tydliga rumsavgränsningar och har ibland använts för att skapa platser med lek och sittmöjligheter.

Bandhagens bollplan är ett tydligt avgränsat och öppet rum. Grycksboentrén upplevs också som ett rum men med diffusa gränser och i viss mån oklar funktion.

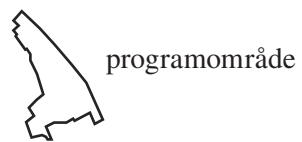
Utmed Örbyleden finns utblickar längs med vägen och mot landskapet på andra sidan vägen. Gång- och cykelvägen innesluts dock av en bullervall som bildar ett långsträckt rum med tydlig riktning.

Trollesundsvägen har oftast en tydlig riktning med branta berghällar eller vegetation precis invid vägen. I korsningen med Grycksbovägen blir rummet otydligare och störs bland annat av att vägen svänger.

Barriärer

Både Örbyleden och tunnelbanan utgör två stora barriärer genom området. Det handlar både om ledens trafikmängd och den bullernivå som orsakas av denna liksom strukturen i sig med plank och bullervall och få passager. Även tunnelbanans passage genom området utgör en barriär. Spåren ligger här på en upphöjd bana som har få korsningspunkter. Högdalens industriområde fungerar också som barriär mot Högdalstopparnas rekreationsområde.

REKREATIVA VÄRDEN



barriär



GRÖNSTRUKTUR

ordnad natur

vild natur

trädgårdsmark

MÅLPUNKTER

lek

umgänge

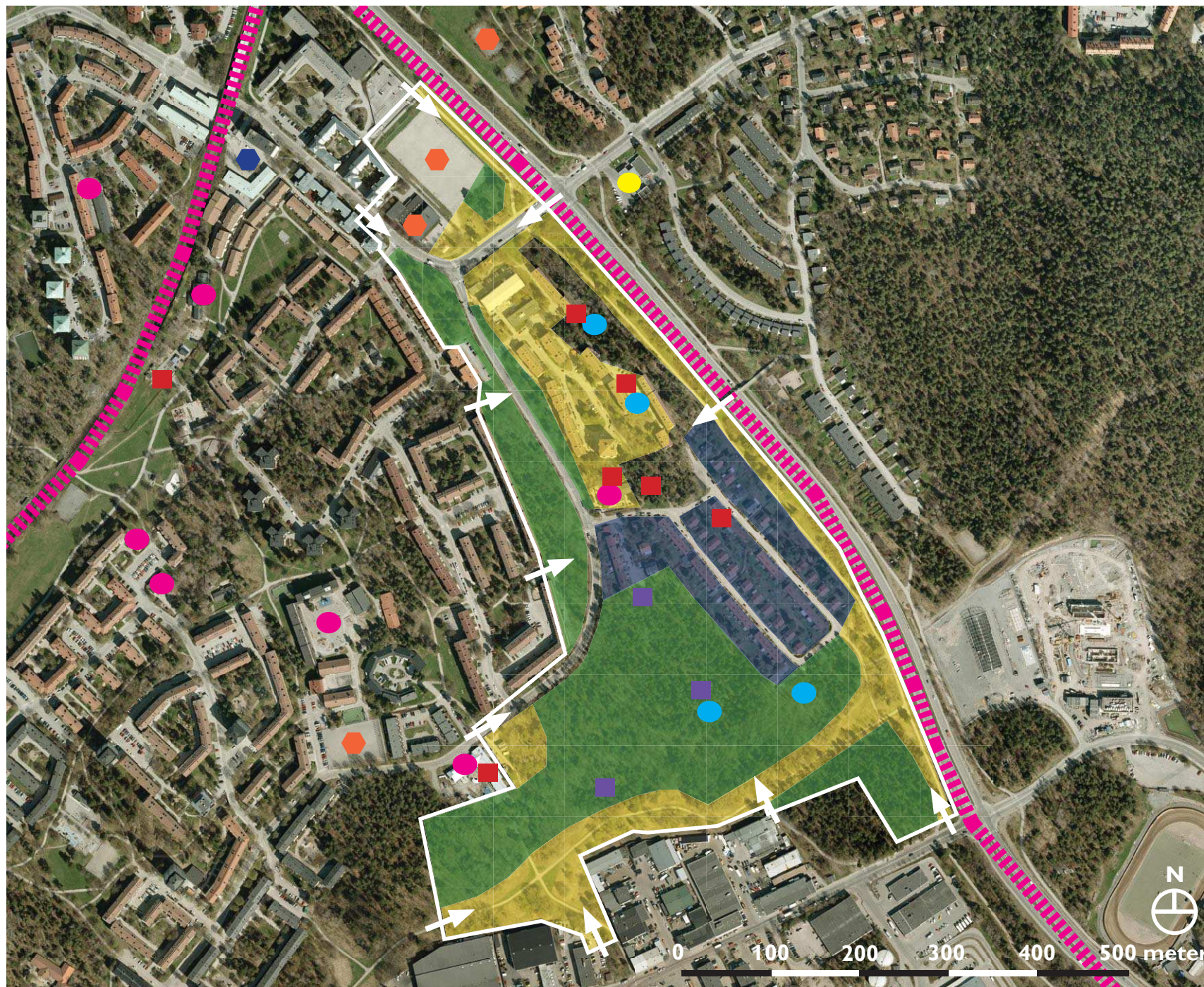
idrott

bensinmack

naturlek

förskola/skola

centrum med
handel och
service



Kartan bygger på material från landskapsanalysen (Landskapslaget).

Området idag

NATUR

Stora delar av mellansverige består av ett sprickdalslandskap. Innan Bandhagen bebyggdes var området till stor del skogsbeklätt med ibland ganska branta stup. Idag är det svårt att se hur landskapet tidigare var format men en del skogsmark finns kvar, såsom Trollesundsskogen, Majroskogen och Gökdalsskogen. Bandängen ligger i en sprickdal som tidigare var åkermark.

Bandhagen byggdes med stor hänsyn till den befintliga miljön. Bebyggelsen har varsamt placerats ut i det kuperade och skogsbeklädda landskapet. På de halvöppna gårdarna finns sparad naturmark. Mellan husen och utmed vägarna finns flera gröna remsor. I området finns därför en god tillgång till vardagsnatur. De här ytorna tillsammans med små platsbildningar är viktiga inslag för lek och rekreation.

Grönstruktur

En av Stockholms gröna kilar, Hanvedenkilen, tangerar området. Kilen är en viktig resurs för Stockholms grönstruktur eftersom den är en av tre kilar söderut. Trollesundsskogen och Gökdalsskogen länkar mot Majroskogen som i sin tur har koppling till Årstaskogen som är den innersta delen av Hanvedenkilen.

Trollesundsskogen är det viktigaste området inom programområdet för växt- och djurlivet. Skogen utgörs i huvudsak av hållmarkstallskog och blandskog. Här finns tre små våtmarkspartier som troligen torkar ut periodvis. I skogen finns goda förutsättningar för naturlek, naturpedagogik och vistelse.

Högdalstopparna är ett annat viktigt grönområde i närheten av programområdet. Området har stor betydelse

för Hanvedenkilens biologiska mångfald.

Växt och djurliv

I Trollesundsskogen finns ett rikt växt- och djurliv. Vanligt förekommande är både ekorre, hare och rådjur. Minst 24 fågelarter häckar också här bland annat sädesärta, bofink, grönfink, pilfink och svarthätta. Fågelarter som observerats i eller i närheten av Trollesundsskogen är bland annat mindre hackspett, nötvråk och bivårk som alla är rödlistade. I en tidigare rapport om Trollesundsskogen har 14 olika fjärilssorter rapporterats och några olika arter skalbaggar.

Floran har inte inventerats inom ramen för detta arbete men enligt artportalen finns inga rödlistade mossor, svampar, lavar eller kärlväxter inrapporterade. Miljöförvaltningen har däremot själva observerat Tallticka som är en rödlistad art och som indikerar gammal skog. I Trollesundsskogen finns inte några rapporter om grod- eller kräldjur. Vattnet i Trollesundsskogens sumpskogspartier torkar förmodligen ut på sommaren och fungerar därför inte som någon bra leklokal för groddjur.

Värdekärnor och spridningskorridorer

För den biologiska mångfalden i Stockholm är det viktigt att de olika grönområdena inte ligger isolerade från varandra utan att det finns möjlighet för olika arter att sprida sig till andra grönområden. För Trollesundsskogen är därför kontakten med andra skogsområden viktig.

Trollesundsskogen har en spridningskorridor söderut mot Rågsveds friområde men där finns också ett flertal barriärer såsom en bilväg och ett stickspår från tunnel-

banan. Sambandet till intilliggande Gökdalsskogen är svagt i och med Högdalens industriområde. Nordost om Trollesundsskogen ligger Majroskogen men Örbyledens hårda trafik och långa sträckor av staket hindrar både småvilt och vissa fågelarter.

Ekorre och tofsmes är exempel på arter som kan försvinna från Trollesundsskogen om skogsområdet blir för litet eller spridningskorridorerna försvagas.

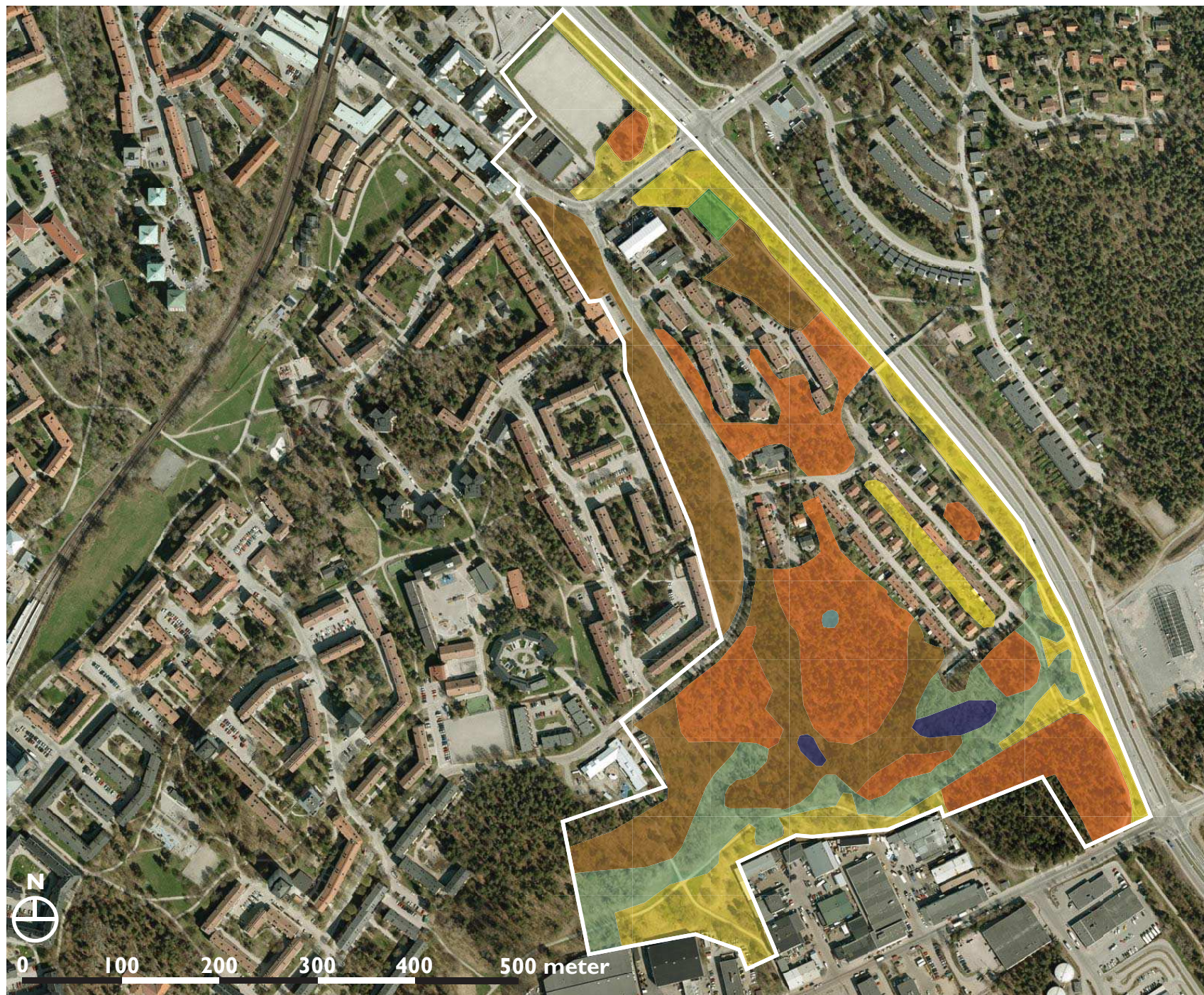
Habitatnätverk

I Stockholm har tre arter valts ut som indikatorer för rik biologisk mångfald - gamla ekar, den våtmarkslevande arten padda och den barrskogslevande arten tofsmes.

Programområdet utgör inget kärnområde eller spridningsområde för eklevande arter. Även om rapporten ”Gröna samband i söderort” pekar ut Trollesundsskogen som en spridningsväg för våtmarksarter finns inga konstaterade lekområden för groddjur. De närmaste lekområdena är de nyanlagda dammarna i kanten av Majroskogen och Gökdalsdammen.

Trollesundsskogen är däremot viktig för barrskogslevande arter. Här finns både tofsmes, svartmes och talltita. Trollesundsskogen består av tre hektar optimal och suboptimal skog (optimal skog = skog som är mer än 100 år gammal, suboptimal skog = skog som är mer än 60 år) vilket behövs för att exempelvis tofsmesen ska häcka här. Däremot är spridningsmöjligheterna dåliga eftersom området är avgränsat från andra barrskogar av betydelse. Örbyledens barriärverkan kan innebära att förekomsten av till exempel tofsmes och andra barrskogarter i Trollesundsskogen inte är stabila.

BIOTOPER



Kartan bygger på material från landskapsanalysen (Landskapslaget).

Området idag

BARNENS MILJÖ

Barns hälsa och utveckling är starkt sammankopplad med den miljö de har runtomkring sig. När nybyggnation planeras är det på bekostnad av friytor som ger möjlighet till spontanlek. Olika åldrar har olika behov av sin närmiljö, yngre barn behöver miljöer nära hemmet medan äldre barn kan röra sig längre bort. Ytor för alla olika åldersgrupper måste därför tillgodoseas. De ytor som försvinner på grund av byggnation måste kompenseras.

Små barn

I eller i närheten av programområdet finns flera förskolor och fritidshem som i olika grad använder sig av sitt närområde. De platser som framförallt pekas ut är Trollesundsskogen, Bandängens parklek och Dalbottens lekplats.

TROLLESUNDSSKOGEN

Trollesundsskogen är en förhållandevis stor skog ur ett barns perspektiv. Här finns alla de komponenter som ska finnas i en skog såsom stora träd, djur, djurbon, stenar, kottar, pinnar, platser för kojbygge och lugn och ro. I skogen kan barnen utveckla sin motorik och sin upptäckarglädje.

Enligt förskolepedagoger och fritidspersonal är det många barn som inte kommer ut i skogen annat än när de är i förskolan eller på fritids. Det är här de lär sig hur man betar sig i skogen och kan följa naturens kretslopp och få en förståelse för de djur och växter som finns i skogen.

Genom att skogen ligger så pass nära finns möjlighet att besöka den flera gånger i veckan. De täta besöken ger

möjlighet att följa årstidsväxlingarna på nära håll.

BANDÄNGEN

I Bandängen finns stora öppna gräsytor, flera lekplatser och en liten gård med djur. De stora ytorna gör att flera barngrupper kan vara där samtidigt och det är många som utnyttjar platsen dagligen.

Äldre barn använder Bandägen för att spela fotboll, brännboll och kasta frisbee. Här finns också möjligheter för solbad och picknick.

DALBOTTENS LEKPLATS

Dalbottens lekplats består av en större plan asfalterad plats med flera olika lekredskap. Här finns möjlighet att överblicka barnen vilket gör det lätt att ha med sig flera barn. Förskolorna besöker därför platsen ofta och är här två till tre gånger varje vecka.

I anslutning till lekplatsen ligger en fotbollsplan. Detta gör att även lite äldre barn tycker om att vara på Dalbottens lekplats. Flera ungdomar anser dock att det är för många barn som rör sig i området och de tycker inte heller om att fotbollsplanen används som boulevard.

Äldre barn och ungdomar

Barnen i låg- och mellanstadiet leker mycket på parkvägarna i området. De spelar också fotboll och innebandy på multisportplanerna men eftersom planerna är relativt små uppstår ofta bråk om vem som ska spela.

Ungdomarna håller mest till vid olika bollplaner, vid kvartersgården i Högdalen och i Högdalens centrum. Enligt ungdomarna finns det ingenting att göra i Bandhagens centrum vilket gör att Högdalen lockar istället.

Där finns både simhall, bibliotek, kvartersgård och flera bollplaner.

Problematiske platser

Många förskolegrupper är väldigt aktiva och rör sig mycket i närområdet. Även äldre barn och ungdomar tar sig lätt fram på gång- och cykelstråk i omgivningen. Tre större barriärer avgränsar dock området - Örbyleden, Trollesundsvägen och tunnelbanespåret - framförallt för barn som är ute på egen hand.

Förskolepedagogerna anser att det är jobbigt att korsa Trollesundsvägen med stora barngrupper eftersom det bara finns en gångtunnel och ett bevakat övergångsställe. Den tunga trafiken och de höga hastigheterna tillsammans med obehagliga övergångsställen gör det svårt att passera.

Örbyleden är också en barriär som man inte gärna tar sig förbi. Majroskogen ligger relativt nära fågelvägen men i och med Örbyleden tar det för lång tid att ta sig dit.

De äldre barnen och ungdomarna anser att det inte finns något att göra i Bandhagens centrum och drar sig därför till Högdalen istället.

BARNENS MILJÖ



programområde

INTERVJUER HAR GENOMFÖRTS MED:

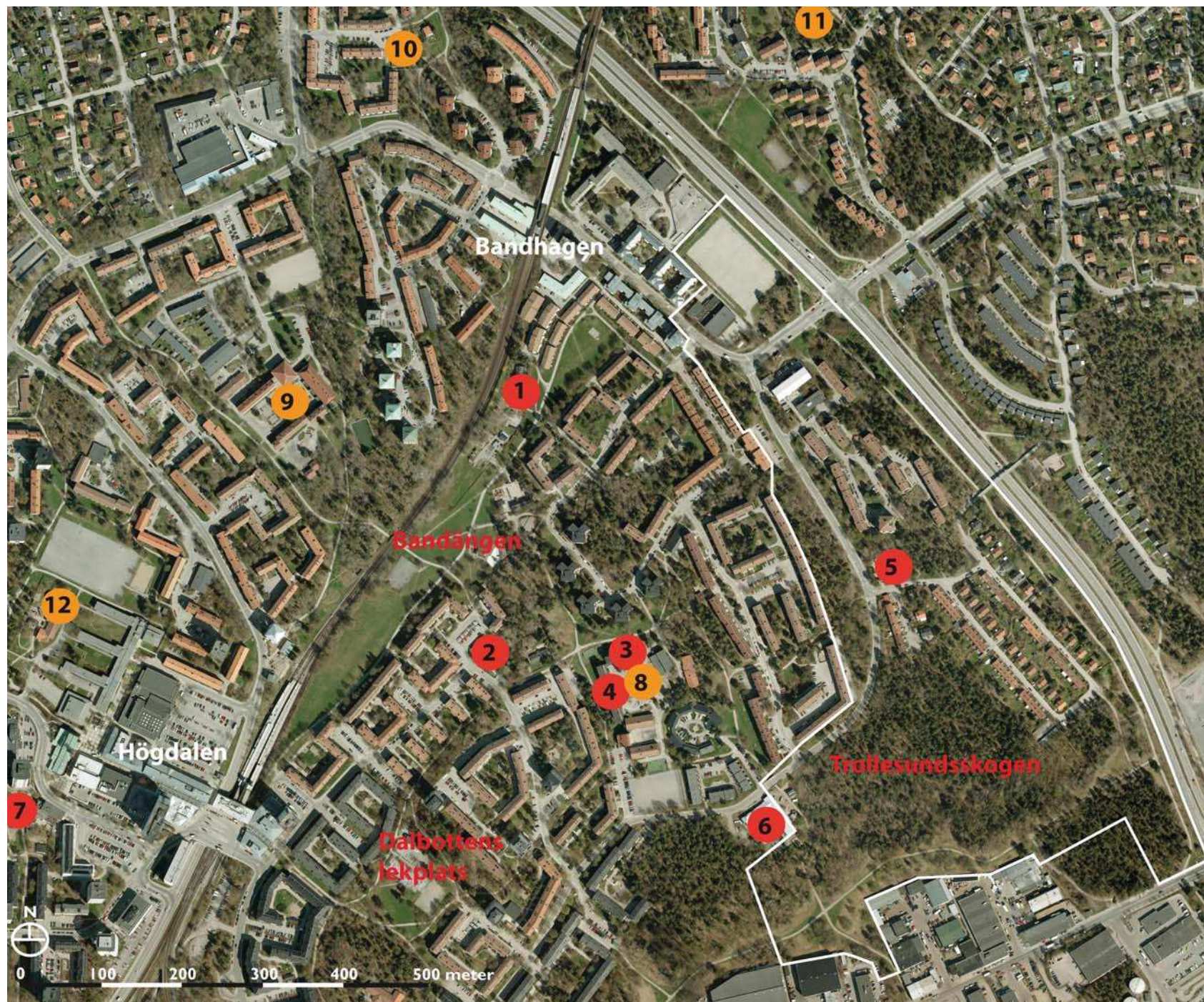
- 1 Bandängens förskola AB
- 2 Tallbackens förskola
- 3 Bandhagens fritidsklubb
- 4 Fritidshemmet Trolle
- 5 Förskolan Otto AB
- 6 Skogens förskola
- 7 Högdalens kvartersgård

I OMRÅDET FINNS ÄVEN:

- 8 Bandhagens skola
- 9 Bäckahagens skola
- 10 Studemaskolan
- 11 Förskolan Gullmyran
- 12 Förskolan Gläntan

DE PLATSER SOM FÖRSKOLOR OCH FRITIDSHEM BESÖKER MEST:

Bandängen
Dalbottens lekplats
Trollesundsskogen



Karta baserat på material från barnkonsekvensanalysen (Topia).

Markanvisade områden

PÅGÅENDE BEBYGGELSEUT- VECKLING

Flera bebyggelseprojekt pågår i närheten av programområdet. Det är både omvandling av befintlig byggnad till lägenheter liksom ett antal olika nyproduktioner i form av flerbostadshus och småhus.

Inom programområdet har tre områden markanvisats till fyra olika byggherrar, totalt cirka 400 lägenheter. Det är:

- Fotbollsplanen invid Bandhagens före detta gymnasium som markanvisats till Bo Rätt i Stockholm BORIS och Svenska Hus, totalt cirka 250 - 300 lägenheter. (Nummer 8 nästa sida)
- Markområdet direkt i fonden på Grycksbovägen som markanvisats till Familjebostäder, totalt cirka 50 lägenheter. (Nummer 9 nästa sida)
- En del av Trollesundsskogen som markanvisats till Peab Bostad, totalt cirka 50 småhus. (Nummer 10 nästa sida)



Befintlig bebyggelsestruktur i svart och förslag på ny bebyggelse i grått.

BEBYGGELSEPLANER

● Markanvisningar utanför programområdet

● Färdiga detaljplaner

● Markanvisningar inom programområdet

1 o 2) *Ramsökaren*: Cirka 30 lägenheter i ett hus på gården till den före detta gymnasieskolan och 10 etagelägenheter i den tidigare aulan.

3) *Minneskortet*: Cirka 28 småhus.

4) *Filmen*: NCC Bostad vill uppföra cirka 35 lägenheter i ett lamellhus.

5) *Tegelstenen*: Riksbyggen planerar att uppföra cirka 35 bostadsrätter i två lamellhus vid Bäckhagens bollplan. Bollplanen har flyttats och anlagts med konstgräs.

6) *Valvankaret*: Lagerström och Sjöberg planerar för ett nytt punkthus i 13 våningar, cirka 50 lägenheter.

7) *Högdalens centrum*: Programarbete pågår.

8) *Diabilden*

9) *Färgfilmen*

10) *Kopieramen*



Analys och förslag - övergripande

INLEDNING

När området förtätas och fler boende och förskolor kommer till i området minskar de gemensamma ytorna för rekreation. Samtidigt ökar trycket på de ytor som finns kvar. Det är därför viktigt att friytorna betraktas som en tillgång och förädlas både vad gäller innehåll och utseende.

Den sammanhängande grönskan i området är viktig för områdets karaktär. Här finns flera mindre partier vardagsnatur, det vill säga kvarvarande skogspartier och småparker mellan byggnader och vägar, liksom ett större sammanhängande grönområde, Trollesundsskogen.

Högst naturvärde i utredningsområdet har Trollesundsskogen som delvis är relativt orörd. Här finns ett rikt djurliv och området hör även samman med Hanvedenkilen. Störst betydelse för den biologiska mångfalden har den centrala och östra delen av skogen. Örbyledens barriärverkan gör att kopplingen mellan Trollesundsskogen och Majroskogen är mycket svag för de barrskogslevande arterna som inte kan eller vågar ta sig över vägen. Det är därför angeläget att spara skogspartier så nära leden som möjligt och helst också förstärka länken genom exempelvis en vegetationstäckt faunabro.

Inom programområdet finns inga tydliga landmärken. Befintliga och tillkommande målpunkter bör därför stärkas och tydliggöras och kanske även kompletteras med skyltar som visar riktning, avstånd och vilken typ av upplevelse som erbjuds.

DAGVATTEN

Ur miljösynpunkt är det vanligen bäst att ta hand om

dagvattnet lokalt, rena det genom infiltration och sedan låta det rinna ut i vattendrag eller öppna diken till närmaste sjö nedströms. Grunda vikar i Magelungen växer igen delvis på grund av att sjön har förlorat mycket av sin naturliga tillrinning genom att dagvatten från stora bebyggda områden leds till Mälaren istället.

GRYCKSBOENTRÉN

Platsen utgör entré till Bandhagen från Örbyleden. Den breda vägen dominerar upplevelsen. Platsen är starkt trafikerad och de vertikala avgränsningarna är vaga vilket gör att den även upplevs som otydlig.

Den lilla bergknallen vid korsningen Grycksbovägen/Örbyleden är viktig både ur kulturhistoriskt hänseende liksom ur naturhänseende. Den annonserar karaktären i området redan vid infarten och den är mindre påverkad än övriga grönytor i närheten.

Förslag

Det finns stor potential i att utveckla ytan till en välkommande entré som kan annonsera Bandhagen från Örbyleden och ge området identitet. Den breda vägen bör göras smalare och ges en tydlig rumslig avgränsning. Genom att spara kullen kan Bandhagens karaktär markeras direkt vid avfarten från Örbyleden. Sydost om Grycksbovägen bör marken tas omhand genom ny bebyggelse eller anläggande av ett torg.

ÖRBYSTRÅKET

Gång- och cykelstråket är en del av det regionala cykelstråket i Stockholm. Det används flitigt både som transportsträcka och för rekreation. Jämfört med stråket på andra sidan Örbyleden är det väl inbäddat och skyddat från trafiken, samtidigt är detta en osäkerhetsfaktor.

Grönytan utmed Örbyleden är som en lång grön korridor och har stor betydelse som vardagsnatur. Den har också en viktig ekologisk funktion i den delen som kopplar ihop Trollesundsskogen med Gökdalsskogen.

Förslag

Stråket bör stärkas genom att belysning och underhåll/skötsel av vegetationen intill stråket ses över. Dessutom bör fler anslutningar till angränsande stråk planeras. Dessa åtgärder stärker trygghetskänslan längs stråket. Skogsremorna som kopplar Trollesundsskogen med Gökdalsskogen bör sparas. Sly kan rensas men tallar, stora lövträd och hålträd bör sparas.

FLERFAMILJSHUSOMRÅDET

Området är en del av det område som utmärks som kulturhistoriskt värdefull miljö enligt Stockholms stadsmuseums redovisning. Lamellhusen är väl anpassade till naturen.

Grönytorna mellan husen har ett visst naturvärde som vardagsnatur. Hällmarkstallsskogen vid de södra husen liksom blandskogsremnan ner mot Örbyleden har dessutom viss betydelse för spridning av djur mellan Trollesundsskogen och Majroskogen.

Förslag

Gårdsmiljöerna bör ses över så att de anpassas till dagens krav och behov och uppmuntrar till utevistelse för de närboende. Smitvägar kan utvecklas och trappor kompletteras med ramper. Mötet med naturen kan eventuellt bearbetas med bättre och tydligare entréer till skogspartierna.

DELOMRÅDEN



programområde



Bollplan



Grycksboentrén



Flerfamiljshusområdet



Trollesundsvägen



Örbystråket



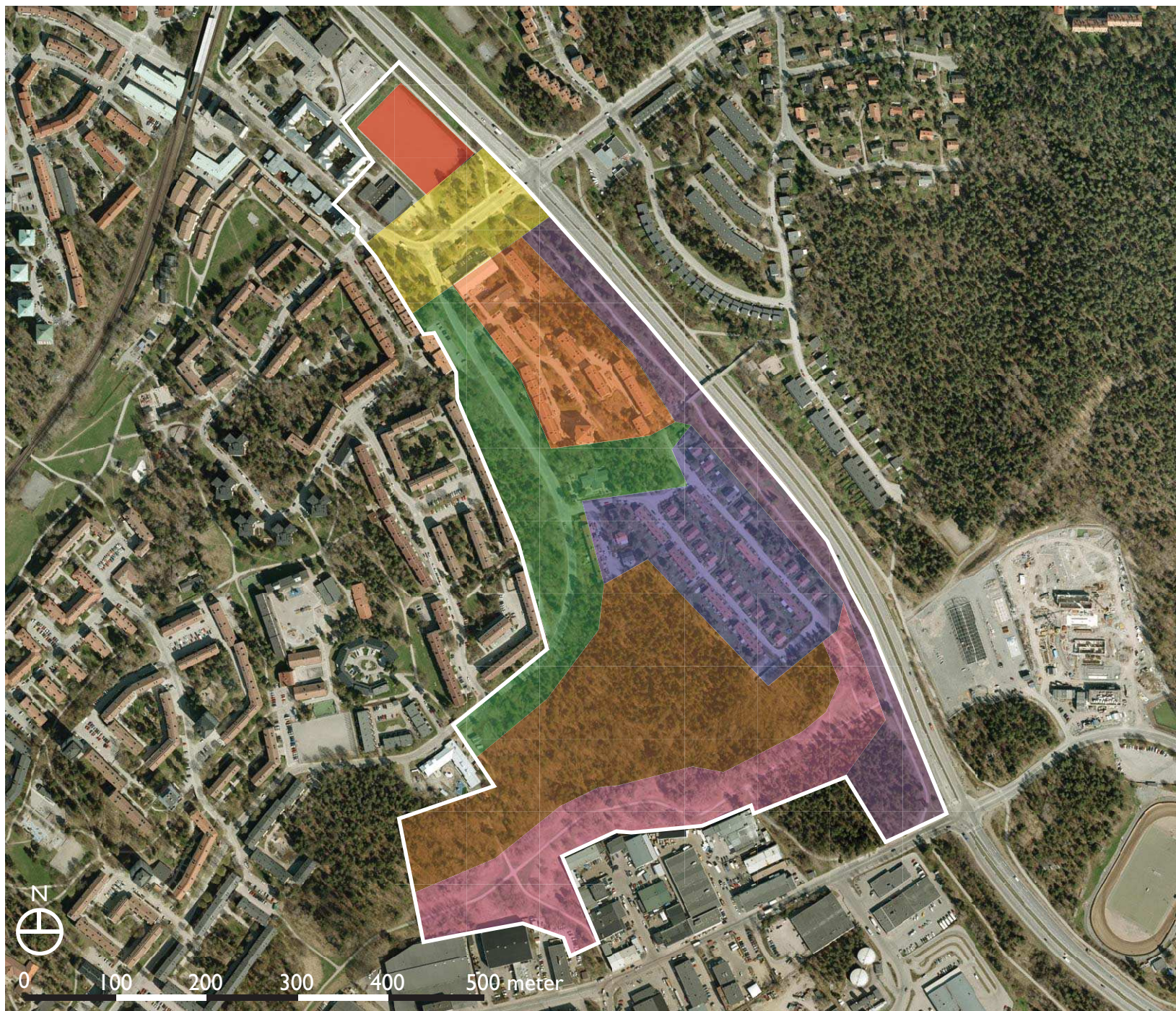
Småhusområdet



Trollesundsskogen



Trollesundsstråket



Karta baserat på material från landskapsanalysen (Landskapslaget).

Analys och förslag - övergripande

TROLLESUNDSVÄGEN

Bandhagens karaktär visar sig tydligt längs med Trollesundsvägen som går genom ett stråk av bevarad naturmark. Framförallt består naturvärdet av att området fungerar som vardagsnatur för de som bor vid och rör sig längs vägen. Hällmarkstallskogen mellan flerfamiljsområdet och småhusområdet har högst naturvärde eftersom den utgör en viss utvidgning av Trollesundsskogen och sträcker sig i riktning mot Majroskogen.

Förslag

Där det redan finns platsbildningar och kopplingar till angränsande områden kan dessa stärkas för att ge identitet och rytm åt vägen. Om den befintliga karaktären tas omhand och framhävs kan nya orienteringspunkter skapas i området.

I området väster om vägen finns möjlighet till förtätning. Här måste dock infartsfrågan studeras noggranare. En förskola är ett möjligt alternativ. Om delar av området bebyggs bör naturmark sparas så att Bandhagens gröna karaktär inte går förlorad.

TROLLESUNDSSKOGEN

Trollesundsskogen är av mycket stor betydelse för området och det finns många intressen som gör anspråk på den. Skogen har dessutom redan naggats i kanten genom den nya bensin- och biogasstationen i kvarteret Stillbilden (cirka 0,8 hektar) liksom småhusområdet i kvarteret Minneskortet (cirka 2 hektar). Ett större sammanhängande grönområde som detta, som dessutom är en del av en grön kil ökar möjligheten både till rekreation och till biologisk mångfald. Trollesundsskogen är därför viktig både ur rekreativt och ekologiskt hänseende. Skogen upplevs som vild med stora uppväxta träd

och ett förhållandevis rikt djurliv.

Platsen har stor betydelse ur rekreationssynvinkel eftersom den utnyttjas flitigt av både förskoleklasser och boende i området. Vild natur har stor betydelse för naturpedagogik och närhet till skogen är avgörande för att barngrupper ska ha möjlighet att besöka den. Barnen använder Trollesundsskogen flera gånger i veckan. I och med att den ligger så nära kan de gå dit ofta och följa skogen under året. Här lär de sig att respektera naturen och även att övervinna rädslor såsom att klättra uppför berg och att hoppa över trädstammar. Flera förskolor besöker skogen varje dag.

Enligt parkprogrammet ska det finnas skogskänsla på en kilometers avstånd. Det finns skogar i området som kan tillgodose detta rent teoretiskt men barriärer i form av till exempel Örbyleden gör inte dessa skogar tillgängliga för barnen i programområdet.

Förslag

Om bostäder byggs i Trollesundsskogen kommer känslan av vild natur att försvinna. Det nordöstra skogspartiet är mycket värdefullt och bör bevaras. Eftersom trycket på marken är stort kan möjligen den sydvästra delen tas i anspråk. Samtidigt är det angeläget att en eventuell bostadsbebyggelse tar så liten del av Trollesundsskogen i anspråk som möjligt. Fler boende innebär att fler kommer att vistas i skogen. Om denna del exploateras är det väldigt viktigt att den värdefulla skogen i det nordöstra området påverkas så lite som möjligt. Den delen av skogen måste även fortsättningsvis upplevas som vild. Bebyggelse måste därför ligga på behörigt avstånd så att störningsmoment undviks, både visuella och audiella. Om sumpskogen mellan

höjdpartierna försvinner kan ny våtmark/damm anläggas i exempelvis Trollesundsstråket.

En gränsjustering av det markanvisade området föreslås samtidigt som en planändring görs så att den befintliga A-planen släcks (detaljplan för allmänt ändamål såsom skolor och förskolor) och området omvandlas till park eller naturmark.

TROLLESUNDSSTRÅKET

Stråket står i nära relation till Trollesundsskogen. Medan skogen upplevs som vild är stråket öppet och lättillgängligt. Stråket är väl utnyttjat dagtid och det har en varierad rumslighet som kan stärkas ytterligare.

Naturvärdet består främst i att Trollesundsstråket förbinder skogen med grönytorna väster om utredningsområdet och söderut mot Fagersjö.

Förslag

Stråket är väl fungerande men kan utvecklas, till exempel med ett flertal platser för umgänge. Här finns även möjlighet att anlägga spänger och utveckla befintliga och nya biotoper som kan användas i naturpedagogiskt syfte. Viktigt är att konventionell lekutrustning inte används så att den spontana leken premieras. En damm skulle kunna anläggas i en lågpunkt. En damm är positiv för djurlivet och har även ett naturpedagogiskt värde. Groddjur kan planteras in men torde inte ha någon betydelse för spridning av groddjur i området.

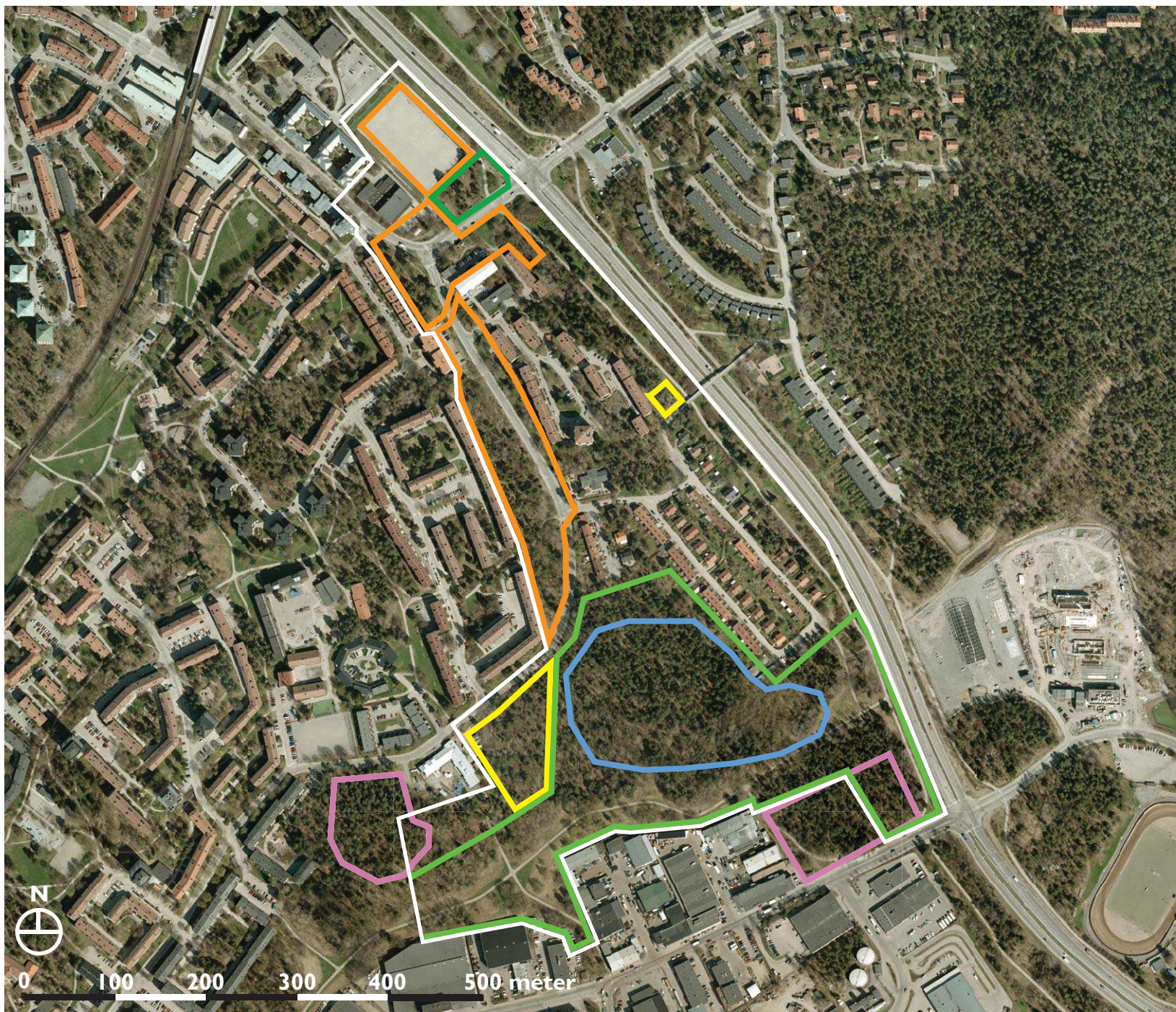
Kopplingar till rekreationsområdena Majroskogen, Högdalstopparna och Rågveds friområde i närheten bör utvecklas. I landskapsanalysen föreslås en faunabro till Majroskogen.

LÄMPLIGHETSBE- DÖMNING



programområde

-  lämpligt bebyggelseområde
-  eventuellt bebyggelseområde
-  pågående byggnation
-  värdefull friyta
-  oersättlig friyta



Analys och förslag - övergripande

BARNENS UTEMILJÖ

Barns hälsa och utveckling är starkt sammankopplad med den miljö de har runtomkring sig. Olika åldrar har olika behov av sin närmiljö, yngre barn behöver miljöer nära hemmet medan äldre barn kan röra sig längre bort. Ytor för alla åldresgrupper måste därför tillgodoses.

I och med nybyggnationen kommer antalet barn att öka i området. Stadsdelsförvaltningen har även uppgett behov av fler förskoleplatser i eller i närheten av programområdet.

Bandängen

Bandängen som ligger i närområdet erbjuder en stor friyta, parklek och djurhållning. Idag finns redan 11 förskolor kring Bandhagen och Högdalen vilket betyder att cirka 550 barn i förskoleåldern delar på ytan tillsammans med skolbarn och ungdomar. Trycket på ytorna är därför stort.

Dalbottens lekplats

Lekplatsen har nyligen rustats upp och här finns många olika sorters lekutrustning. Här finns också en grusplan vilket gör att flera barn i olika åldrar kan använda ytan. Äldre barn och ungdomar vill dock inte vara på lekplatsen eftersom den används så mycket av de yngre och fotbollsplanen används ofta som bouleplan.

Spontanidrottsytor

Alla spontanidrottsytor är viktiga framförallt för ungdomar. Fler och fler iordningsställda planer bokas på kvällar och helger vilket gör att tillgången på spontanidrottsytor för allmänheten krymper.

FÖRSLAG

På de bostadsgårdar som skapas bör 50% av gårdsytan vara solbelyst vid vårdagjämning (enligt Stockholms parkprogram). Dessutom är det viktigt att det finns vandrande skugga speciellt för de små barnen. Uppväxta träd bör därför sparas. Eftersom det finns få ytor för småbarn och sådana bör ligga i direkt anslutning till bostaden bör de nya områdena som planeras tillgodoses sådana ytor på bostadsgårdarna.

Leken i Bandängen bör utvecklas för att kunna ta emot ännu fler barn samt nya målgrupper. Samtidigt bör en så stor friyta som möjligt behållas öppen. Av vikt är även att kopplingen mellan Bandängen och Dalbottens lekplats görs tydligare.

Vid Dalbottens lekplats bör en yta för ungdomar ska-

pas. Denna skulle kunna anläggas i anslutning till den befintliga fotbollsplanen.

För att kompensera för den krympande tillgången till spontanidrottsytor bör en ny multisportanläggning anläggas och de befintliga vid Bandhagens skola rustas upp. En yta för ungdomar bör också anläggas där de har tak över huvudet och bänkar och bord.

De nya förskolor som planeras i området bör förläggas till kvarteret Diabilden, i ett läge så långt från Örbyleden som möjligt för att undvika buller, och till ett område utmed Trollesundsvägen. Möjligen skulle även en mindre förskola kunna anläggas vid gångbron över Örbyleden. Fristående förskolor måste vara minst sex avdelningar enligt stadsdelsförvaltningen.



Lek i Bandängen.

Analys och förslag - övergripande

UTFORMNING AV GATOR

De nya bostäderna och förskolorna i området kommer att generera ett ökat resande. De framtida trafikmängderna bedöms dock inte orsaka några framkomlighetsproblem i gatunätet. Däremot finns behov av att vidta åtgärder för att skapa en mer trafiksäker och tillgänglig gatumiljö.

Det lokala resandet ska framförallt ske till fots eller cykel. Detta medför ett behov av att vissa kompletteringar av gång- och cykelstråken görs, bland annat skulle en ny cykelbana utmed Grycksbovägen ge ett mer sammanhållet cykelnät. Utformningen av eventuella framtida kompletteringar av gång- och cykelnätet måste anpassas till de riktlinjer som finns i Stockholms stads cykelplan.



Grycksbovägen med kvarteret Färgfilmen i fonden.

Trafiksäkerhetsåtgärder

Utmed Grycksbovägen och Trollesundsvägen finns behov av trafiksäkerhetshöjande åtgärder. Åtgärderna är till för att öka trafiksäkerheten i passagepunkter där hastigheten idag är hög och där brister i utformningen skapar en otrygg miljö. Generellt gäller att passagepunkter på sträckor där hastigheten är 50 km/h eller mer ska förses med hastighetsdämpande åtgärder.

Korsningen Trollesundsvägen/Grycksbovägen

Korsningen Trollesundsvägen/Grycksbovägen fungerar idag otillfredsställande. Den otydliga utformningen skapar osäkerhet bland trafikanter om vad som gäller vilket förorsakar en mindre trafiksäker miljö. Dessutom finns önskemål om att skapa en tydligare entré till Bandhagen. Två olika huvudalternativ har studerats: en cirkulationsplats och en ombyggd korsning.

FÖRSLAG

En cirkulationsplats ger en tydlighet för fordon och oskyddade trafikanter om vilka trafikregler som gäller men den tar upp stor plats och stadsmässigheten försvinner. En ombyggd korsning bedöms därmed som det bästa alternativet i det här fallet.

En ombyggd korsning kan göras upphöjd för att förbättra trafiksäkerheten för oskyddade trafikanter och säkerställa lägre hastigheter för biltrafiken. Korsningen skulle även kunna ges en utformning där Trollesundsvägens södra tillfart ges en tydligare sekundär karaktär och får väjningsplikt mot trafiken i huvudrelationen mellan Grycksbovägen och Trollesundsvägens norra del. (Trollesundsvägens södra del = söder om korsningen med Grycksbovägen, Trollesundsvägens norra del =

norr om korsningen med Grycksbovägen).

Grycksbovägen

Grycksbovägen har på sträckan mellan Örbyleden och Trollesundsvägen två körfält i vardera riktningen, varav de två yttre delvis utgörs av busshållplatser. Efter hållplatsen, i riktning mot Örbyleden, finns ett oreglerat övergångsställe som binder samman cykelvägen längs Örbyledens västra sida. I denna punkt måste fotgängare och cyklister korsa fyra körfält utan mittrefug, vilket kan ge upphov till incidenter.

FÖRSLAG

Grycksbovägen föreslås smalnas av för att främja trafikmiljön. Grycksbovägen, i riktning från Örbyleden mot Bandhagens centrum, smalnas av till ett körfält med en fickhållplats för bussen som anläggs i det befintliga högra körfältet.

Passagen för cykliser över Grycksbovägen föreslås flyttas närmare den trafiksignalerade korsningen vid Örbyleden. Detta görs för att skapa en säkrare korsning för oskyddade trafikanter och minska antalet konflikt-punkter.

In- och utfart till de olika kvartererna

De nya kvartererna måste alla kopplas till det befintliga gatunätet på olika sätt.

FÖRSLAG

Från kvarteret Diabilden har olika alternativ studerats. Ett alternativ med en utfart direkt på Grycksbovägen bedöms inte vara möjligt. Det som förespråkas är istället att en in- och utfart placeras väster om idrottshallen (Ramsökaren 3).

Analys och förslag - övergripande

Från kvarteret Färgfilmen föreslås att in- och utfarten placeras ut mot Björksundsslingan.

För kvarteret Kopieramen föreslås att en ny anslutning skapas på Trollesundsvägen. Denna anslutning placeras i en ytterkurva vilket är positivt för sikten i korsningen.

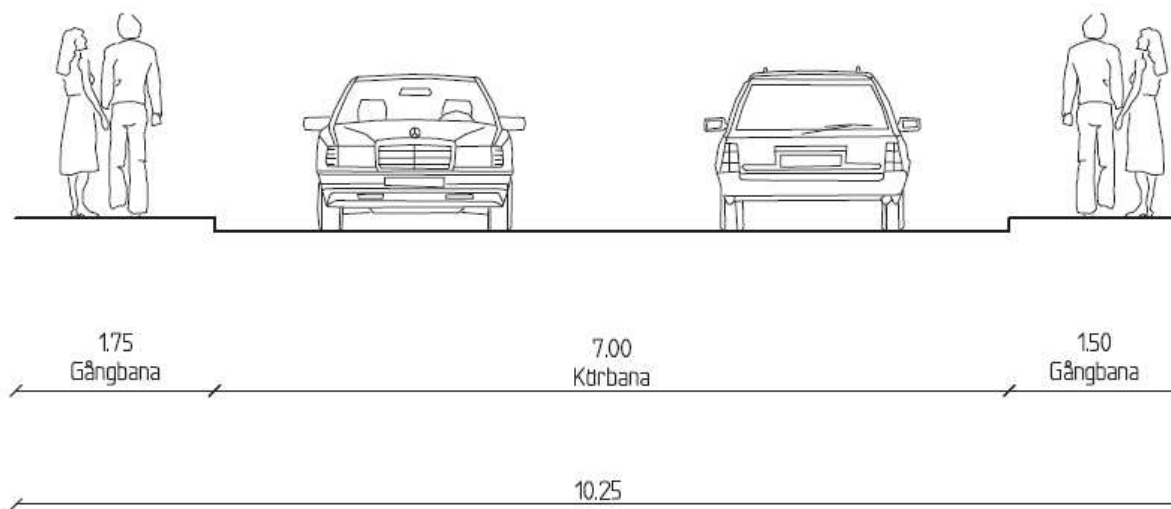
Trollesundsvägen

Trollesundsvägen upplevs som otrygg av flera orsaker: det finns få trygga övergångar, många kör fortare än hastighetsbegränsningen och gångbanorna är smala.

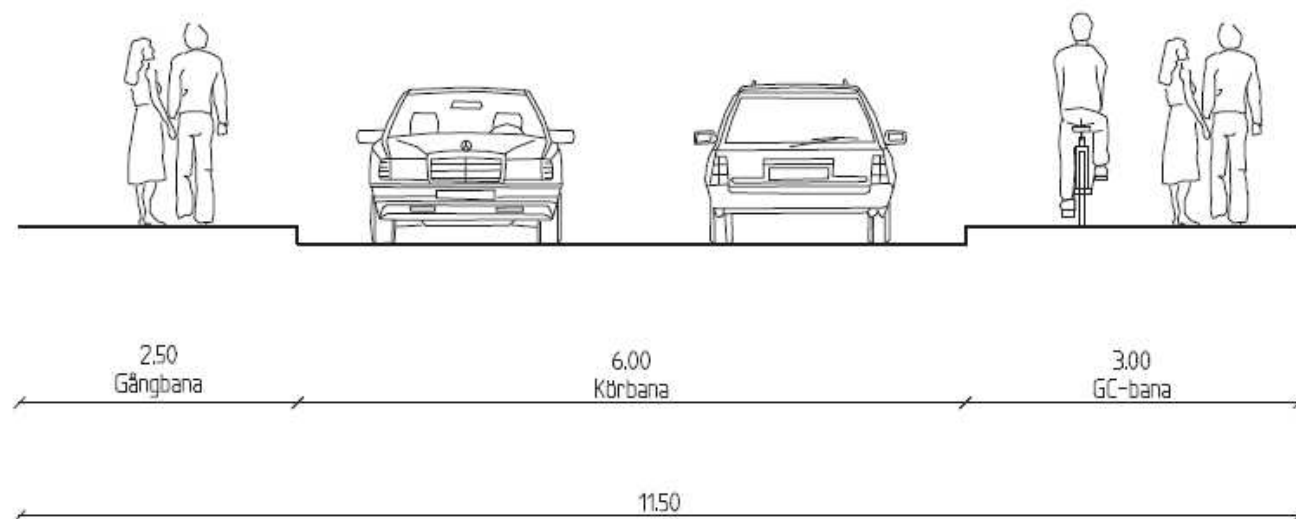
FÖRSLAG

För att göra vägen mer trafiksäker kan gångbanorna breddas och körbanan minskas. Genomfart för tung trafik bör också förbjudas och fler bevakade övergångsställen bör planeras in. Troligen kommer då hastigheterna på vägen att sjunka och den upplevda tryggheten att öka.

Befintlig sektion - Trollesundsvägens södra del



Förslag till framtida sektion - Trollesundsvägens södra del



Sektioner från Trafikutredningen (Atkins).



Ny utformning av korsningen Grycksbovägen/Trollesundsvägen där Trollesundsvägens södra del ges en tydligare sekundär karaktär och får väjningsplikt. In- och utfarten till kvarteret Diabil-den förläggs väster om idrottshallen och in- och utfarten till kvarteret Färgfilmen förläggs mot Björksundsslingan. Karta från trafikutredningen (Atkins).

Analys och förslag - Diabilden

PLATSANALYS

Det markanvisade området utgörs till stora delar av en bollplan som tillhör den före detta gymnasieskolan. På området finns även en liten skogsbeklädd kulle med berg i dagen. Bollplanen kommer att ersättas genom att Sturebyskolas bollplan beläggs med konstgräs och får en bättre belysning. Det markanvisade området ligger i direkt anslutning till Örbyleden och Grycksbovägen. Närmast Trollesundsvägen ligger två bostadskvarter och en idrottsbana. På området finns även en transformatorstation som föreslås flyttas till kvarteret Färgfilmen för att göra plats för den nya bebyggelsen.

Bebyggelsestruktur

Den närmaste bebyggelsen utgörs av ett stort parkeringsdäck i två plan samt Bandhagens före detta gymnasieskola från 1950-talet i tre till fem våningar. I sydväst ligger två nyare bostadskvarter i fem/sex vå-

ningar liksom den idrottsbana som hörde till skolan.

I området finns också flera högre hus, bland annat centrumskrapan i 12 våningar liksom ett nyare höghus i korsningen Grycksbovägen/Trollesundsvägen i 11 våningar.

Geologi

Enligt Stockholms stads översiktliga geologiska karta består stora delar av området av lera. (Se byggnadsgeologisk karta)

Risk

I korsningen Grycksbovägen/Örbyleden ligger en benstation. För benstationer ska risksituationen alltid belysas vid planering av ny bebyggelse inom 100 meter. I detta fall ligger det planerade området på ett större avstånd än 100 meter från stationen.

Örbyleden är sekundär transportled för farligt gods. Det finns dock inga specifika uppgifter om vilka ämnen eller mängder som transporteras på den aktuella vägsträckan. I en riskutredning som gjordes för byggnationen vid gymnasiet antar man tio transporter med drivmedel per dag. Ett antal säkerhetshöjande åtgärder föreslås också för byggnation intill leden. Så bör till exempel området närmast leden utformas så att det inte uppmuntrar till stadigvarande vistelse, dessutom ska entréer, utrymningsvägar och friskluftsintag placeras i riktning från vägen.

Buller

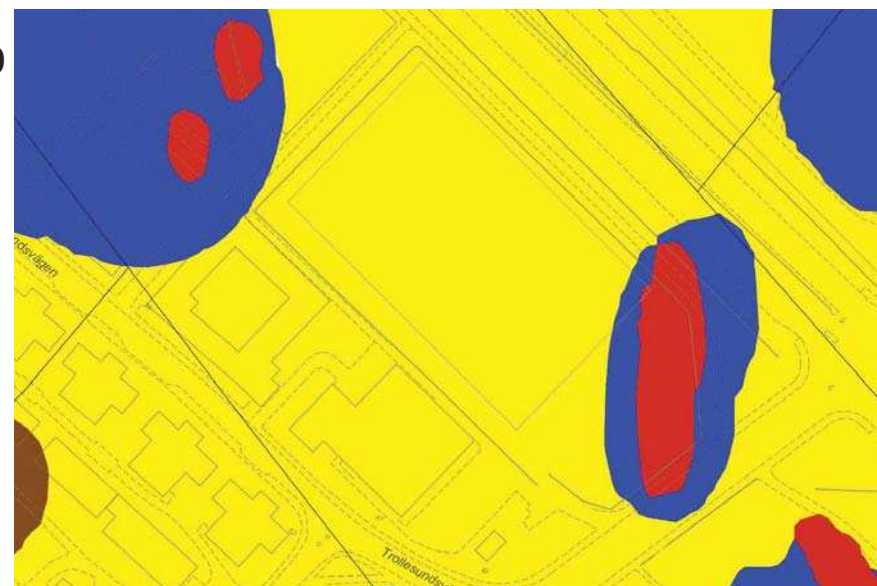
Enligt Stockholms stads översiktliga bullerkarta är stora delar av det markanvisade området bullerstört. Närmast Örbyleden och Grycksbovägen uppgår den ekvivalenta ljudnivån två meter över mark till mellan 65 och 69 dB(A). Längre in på tomten är ljudnivåerna



Markanvisat område med föreslagen bebyggelse.

Byggnadsgeologisk karta från cirka 1980

-  morän
-  berg i dagen
-  lera
-  organisk jord



Analys och förslag - Diabilden

något lägre.

Som god ljudmiljö för bostäder i Stockholm gäller på lång sikt följande mål, utomhus (från skriften Trafikbuller i planeringen):

Högst 55 dB(A) ekvivalent ljudnivå för dygn vid fasad, balkong, uteplats och rekreationsytor i tätbebyggelse.

Högst 40 dB(A) ekvivalent ljudnivå för dygn vid bostadens tysta sida.

Högst 70 dB(A) maximal ljudnivå.

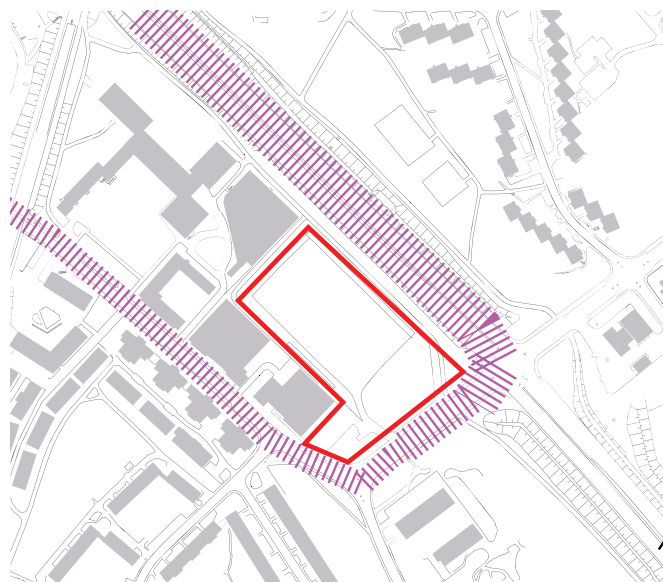
Avsteg från ovanstående kan göras i vissa fall, avstegsfall A innebär till exempel att samtliga lägenheter ska ha tillgång till tyst sida för minst hälften av boningsrummen med betydligt lägre nivåer än 55 dB(A). Tyst uteplats kan anordnas till bostaden.

Kvävedioxid och partiklar

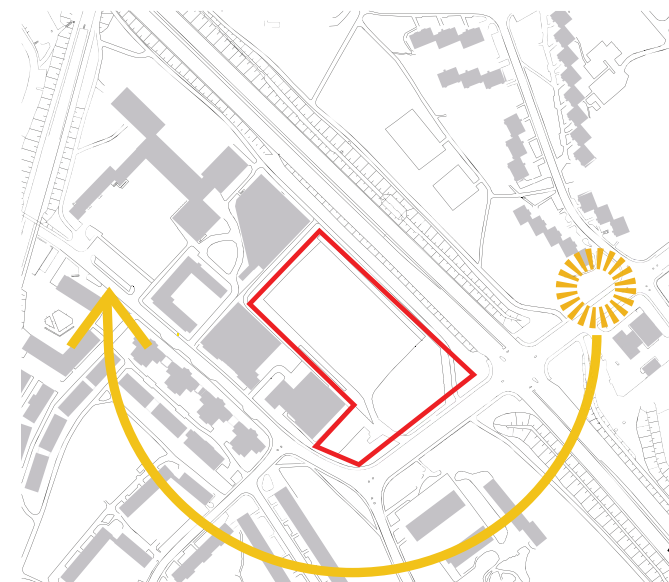
Enligt de luftföroreningskartor som Stockholms och Uppsala läns luftvårdsförbund tagit fram ligger partikel- och kvävedioxidhalterna på sådana nivåer att miljö kvalitetsnormerna klaras.

Dagvatten

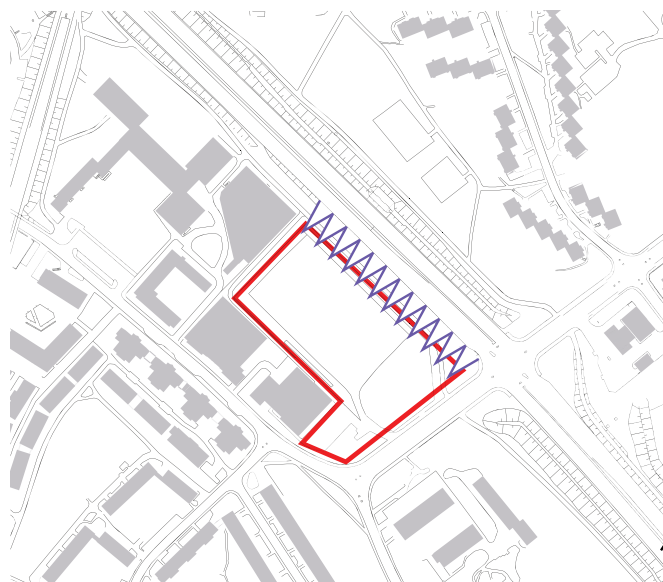
Dagvattenfrågan utreds i detaljplanen.



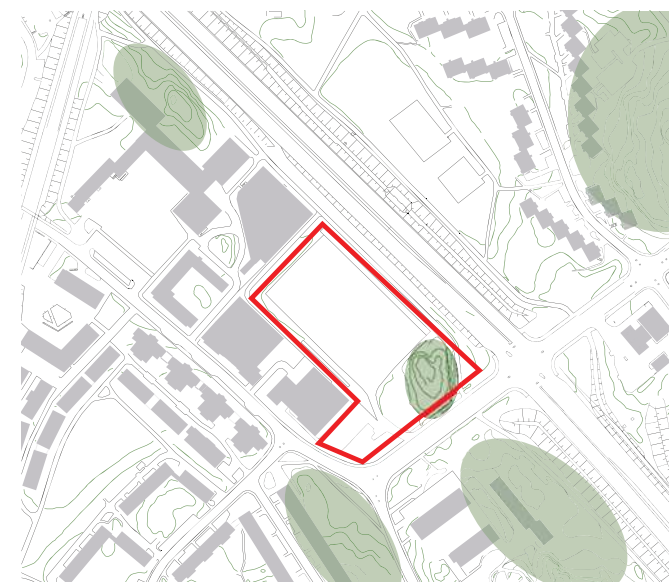
Buller från omgivande vägar



Solljusets rörelse



Skyddsavstånd - risk



Topografi

Analys och förslag - Diabilden

FÖRSLAG

Idag är det markanvisade området en ganska anonym plats och det känns inte alldeles självklart att Bandhagens centrum ligger i dess närhet. En ny bebyggelse på bollplanen kommer att annonsera området för förbipasserande på Örbyleden och ge området identitet. Det kommer också att påverka rumsligheten på entréplatsen som idag är relativt ostrukturerad.

Bebyggelse

Den föreslagna byggnaden utgörs av en långsträckt lamell som följer utkanten av det markanvisade området och håller undan för naturmarkskullen vid korsningen. Den långsmala formen ansluter sig till formen på en hel del annan bebyggelse i Bandhagen. Den ger också möjlighet att hantera frågor kring risk och buller. Dessutom möjliggör den tillskapandet av en större, solbelyst gård.

Den sammanhängande bostadsvolymen planeras att delas upp och brytas ned i skala genom skillnader i våningshöjd, förskjutning av volymer, material, behandling av balkonger och fönster. Den södra fasaden mot gården föreslås få ett lättare och mer öppet uttryck med terrasser, balkonger och fönster mot den gröna gården. Den norra fasaden mot Örbyleden får ett mer slutet uttryck som successivt lättas upp mot Grycksbovägen.

Bebyggelseförslaget motsvarar cirka 250-300 lägenheter i blandade storlekar inklusive en gruppbostad med sex lägenheter samt en förskola i en separat byggnad på gården eller i bottenvåningen på bostadshuset.

Höjd

Den långsträckta byggnaden varierar i skala. Högst är huset längst i nordväst, vid det befintliga parkerings-

garaget, och lägst i korsningen Grycksbovägen/Trollesundsvägen. Där ansluter volymen i skala till den befintliga 50-tals bebyggelsen.

Levande bottenvåningar

Planområdet saknar förutsättningar för kommersiella lokaler eftersom det närliggande Bandhagens centrum har ett väl tilltaget lokalutbud som med råge kan serva tillkommande bostadsbebyggelse. Bottenvåningarna bör dock ges ett varierat och bebott intryck.

Buller och risk

Fasader mot Örbyleden utsätts både för sådana bullernivåer som övergår riktvärdet för god boendemiljö samt för risk för olyckor med farligt gods. Genom den föreslagna strukturen med en sammanhängande fasad mot leden skapas en relativt tyst gård, samtliga lägenheter bedöms då klara av stegfall A som innebär att minst hälften av boningsrummen ligger mot tyst sida. Även de befintliga kvarteren intill Diabilden får troligen en tystare miljö med föreslagen planstruktur.

Natur

Naturmarkskullen intill korsningen Grycksbovägen/Örbyleden bevaras för att skapa ett avstånd till korsningen och bensenmacken och för att ansluta till Bandhagens befintliga karaktär där naturmark sparats mellan husen och på gårdar. Träd och buskar mellan husen ökar dessutom tillgången på vardagsnatur.

Den långsträckta bebyggelsen skapar en vindskyddad, tyst och solbelyst gård. Avsikten är att skapa ett sammanhängande grönrums uppdelat i mindre gårdsrum med hjälp av modulering av marken, grönska, träd och mindre komplementbyggnader.

Solljus

Den föreslagna bebyggelsen ger optimalt solläge för samtliga lägenheter då huset placeras i planområdets norra del. Inga direkta skuggningar uppstår heller på befintlig bostadsbebyggelse.

Förskola

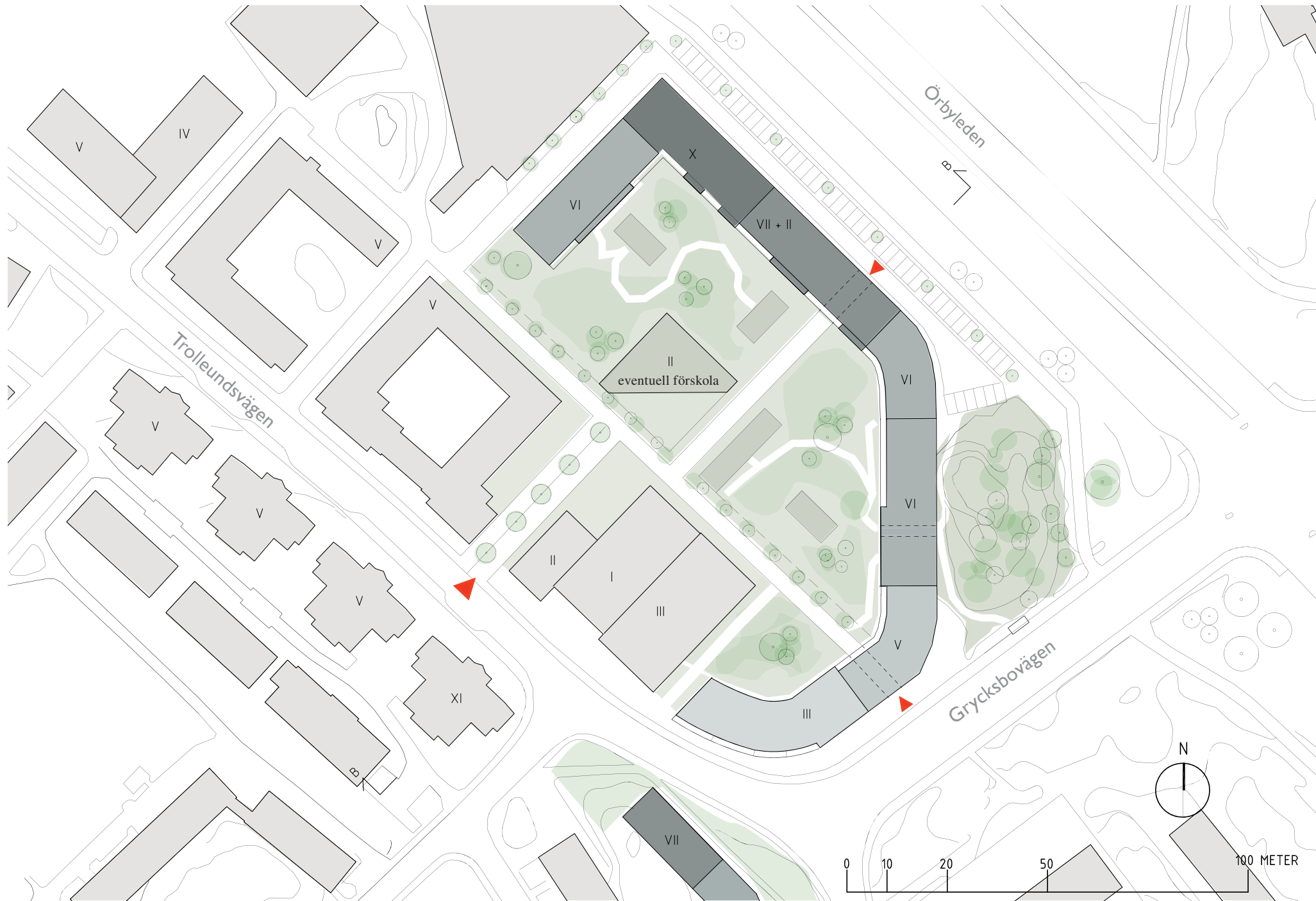
En förskola med fyra avdelningar inryms antingen i en mindre, fristående tvåplansbyggnad på gården eller i bottenvåningen på flerbostadshuset.

Förskolans del av gårdsrummet bör vara tillräckligt stort och tydligt separerat från bostadsgården. Placeringen bör vara sådan att varken boendegårdsrummet eller förskolans verksamhet störs av mer trafik än nödvändigt, det vill säga så nära infarten från Trollesundsvägen som möjligt.

Parkering

I det mest risk och bullerstörda läget utmed Örbyleden planeras för en kvartersgata med parkeringsplatser. En del parkeringsplatser kommer även att finnas på gårdsidan av kvarteret för att skapa liv och rörelse kring huset. Parkeringsplatser utmed gatan bryts upp och blandas med planteringar. Resterande parkeringsplatser kommer att finnas under mark.

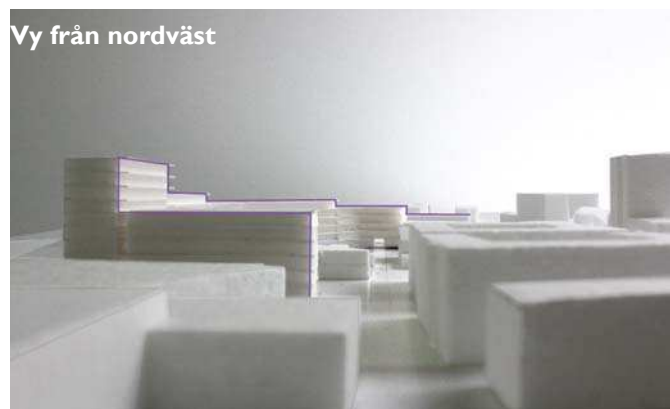
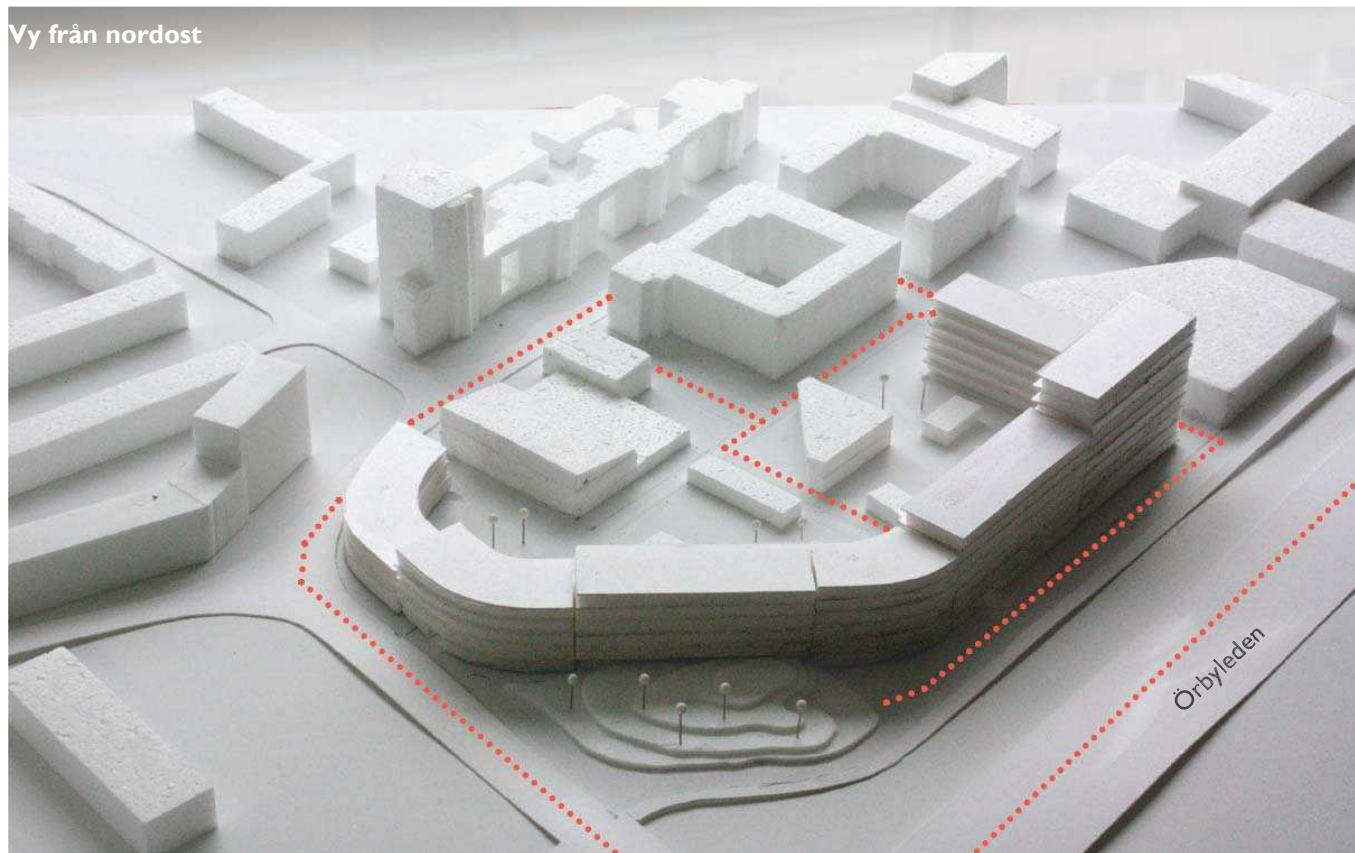
Närheten till tunnelbanan liksom pendlingsstråket för cyklister gör att förutsättningarna för ett lågt bilberoende är goda. Det finns även möjlighet att pröva en bilpoolsetablering i området för att ytterligare sänka bilberoendet. Ett parkeringstal på 0,7 bilplatser per lägenhet föreslås. Ett cykelparkeringstal på 2,5 cyklar per lägenhet eftersträvas.



Illustrationsplan

MODELLBILDER

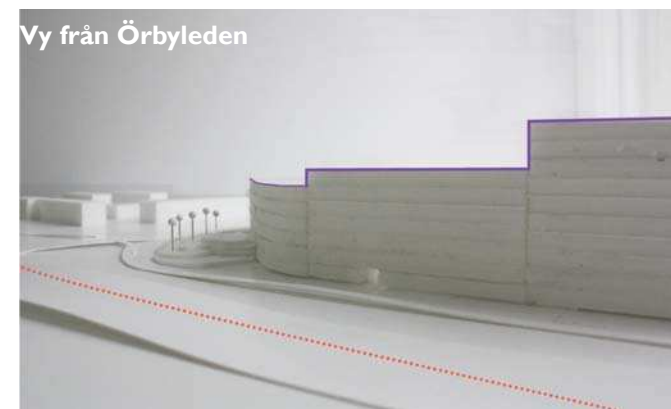
Byggnadsvolymen bildar en skyddande rygg mot Örbyleden och öppnar upp mot söder och solen. Ett kringbyggt gårdsrum skapas. Sammanhållen grönyta och mindre paviljongliknande komplementbyggnader ger en kvalitativ utemiljö med soliga platser och intima uterum. Långa siktlinjer varieras med mindre avgänsade, mer privata gårdsrum. Förslaget möjliggör stor variation i byggnadshöjder inom kvarteret genom den uppbrutna lamellen som trappar ner mot Grycksbovägen och infarten till Bandhagen centrum. De varierade höjderna längs husvolymen ger en naturlig gräns för såväl fastighetsindelning som för olika typer av fasaduttryck.



De nya byggnadshöjderna ansluter till omkringliggande, befintliga hushöjder.



Byggnadens placering maximerar uterummet och ger förutsättningar att skapa en större sammanhållen grönyta som delas av med hjälp av mindre paviljonger.



Byggnaden trappar ner och markerar infarten till Bandhagen med en mjuk sväng förbi den sparade naturmarkskullen.

INSPIRATIONSBLADER

Bebyggelsens solbelysta gårdssida ges en nedbruten skala med till exempel balkonger, volymförskjutningar och varierad hushöjd. Både modellerad gårdsbehandling och komplementbyggnader bidrar till variation mellan siktlinjer som skapar orienterbarhet och lugn samt intimare platser. Den omslutande mer storskaliga fasaden bearbetas med en uppbruten fasadgestaltning.



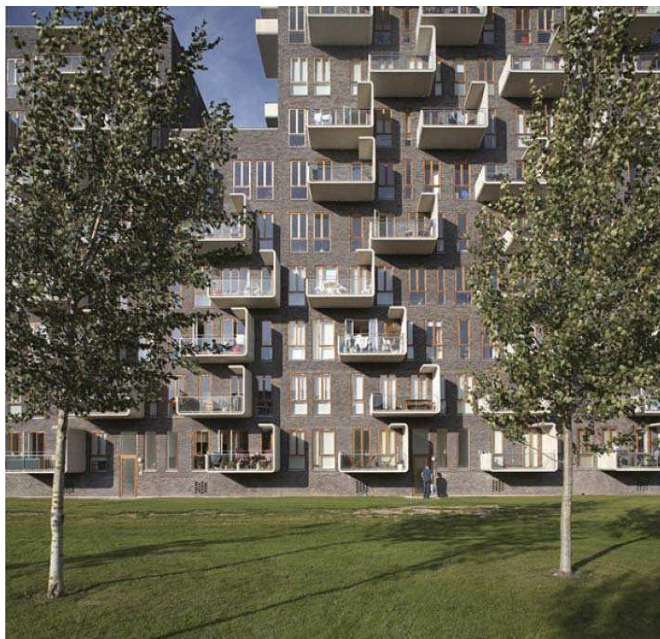
Exempel på förskola med fin kontakt mellan gårdsrum och byggnad. (Tokyo, Tezuka Arkitekter)



Exempel på modellerad gård. (London, Herzog & de Meuron arkitekt)



Exempel på varierad balkongarkitektur mot gårdssida. (Amsterdam, KCAP arkitekter)



Exempel på varierad balkongarkitektur mot gårdssida. (Köpenhamn, Lundgaard+Tranberg Arkitekter)



Exempel på uppbruten, omslutande fasad. (Köpenhamn, C F Möller Arkitekter)



Exempel på nedbruten skala och befolkat gårdsrum. (Överst: Annedal, Tovatt Arkitekter. Underst: Köpenhamn, Lundgaard & Tranberg Arkitekter)

Analys och förslag - Färgfilmen

PLATSANALYS

Det markanvisade området ligger i fonden på Grycksbovägen då man svänger av från Örbyleden i riktning mot Bandhagens centrum. Från vägen sluttar marken upp mot ett befintligt lamellhus i tre till fyra våningar. På den sparade naturmarken finns flera högre träd, bland annat några tallar.

Bebyggelsestruktur

Kring Bandhagens centrum har en förtätning skett och flera nyare hus har tillkommit i den annars relativt intakta 1950-talsmiljön. Den gamla gymnasieskolan har också gjorts om till bostäder. Här finns exempel både på kvartersformationer liksom lameller utmed gatan.

Det finns flera högre hus i Bandhagen, två av dessa ligger nära centrum. Den äldre centrumskrapan är 12 våningar hög och det nyare bostadshuset intill idrotts-hallen har 11 våningar.

Geologi

Enligt Stockholms stads översiktliga geologiska karta består det markanvisade området till stor del av morän, lera och berg i dagen. (Se byggnadsgeologisk karta)

Buller

Enligt Stockholms stads översiktliga bullerkarta är stora delar av det markanvisade området bullerstört. Närmast Trollesundsvägen och Grycksbovägen uppgår den ekvivalenta ljudnivån två meter över mark till mellan 65 och 69 dB(A). Lite längre in på tomten är ljudnivåerna fortfarande höga och uppgår till mer än 55 dB(A). Detta medför särskilda krav på lägenhetsutformningen för att klara gällande riktvärden.

Kvävedioxid och partiklar

Enligt de luftföroreningskartor som Stockholms och Uppsala läns luftvårdsförbund tagit fram ligger partikel- och kvävedioxidhalterna på sådana nivåer att

miljökvalitetsnormerna klaras.

Utblickar

Tomtens läge ger fria utblickar längs Trollesundsvägen, både norrut och söderut. Mot väster möter den äldre bebyggelsens burspråksfasader. Österut ligger tomten i fonden för Grycksbovägen.

Natur

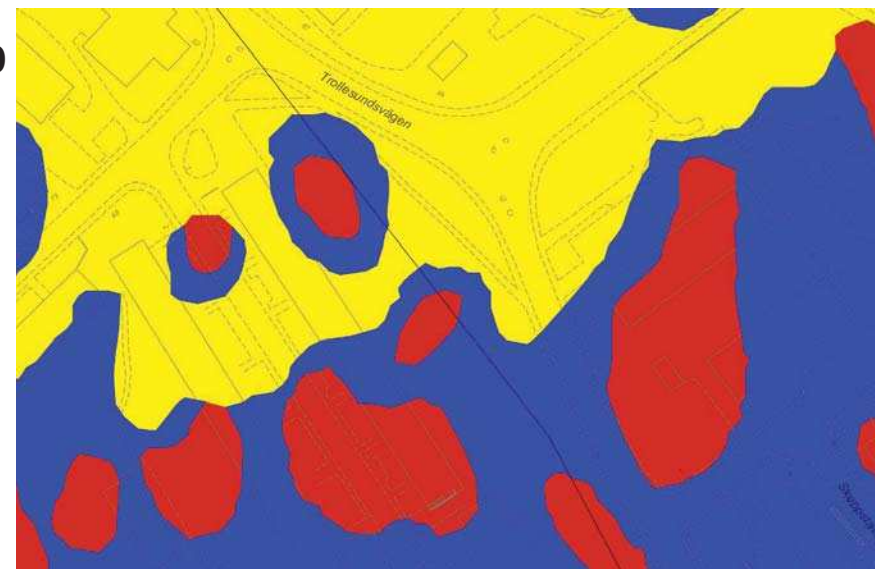
Bandhagens bebyggelse ligger inplacerad i landskapet med en stor del sparad natur mellan husen. Längs vägar och stråk är det gröna inslaget markant. Det markanvisade området är idag en del av detta.

Dagvatten

Dagvattenfrågan utreds i detaljplanen.

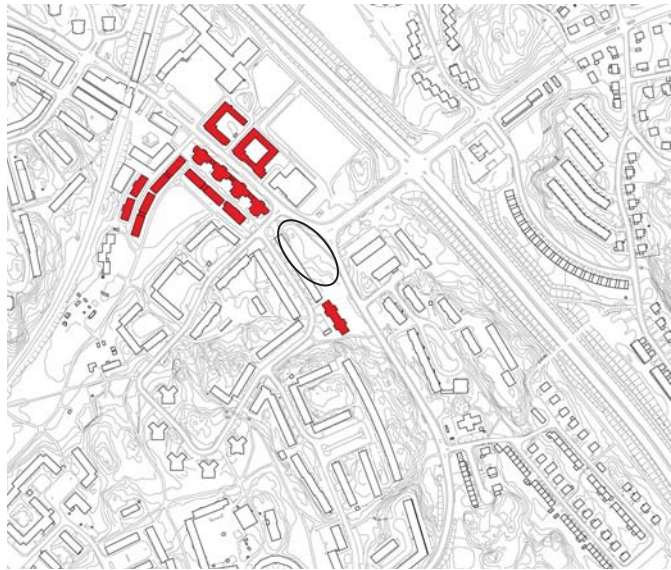


Byggnadsgeologisk karta från cirka 1980

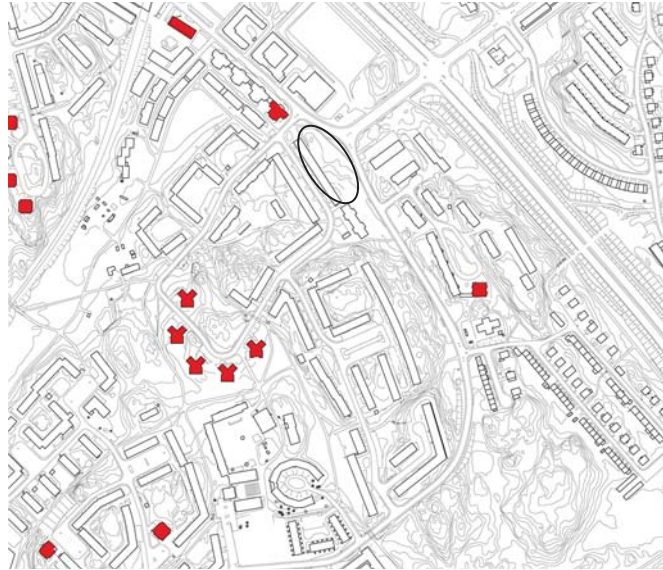


Grycksbovägen med kvarteret Färgfilmen i fonden.

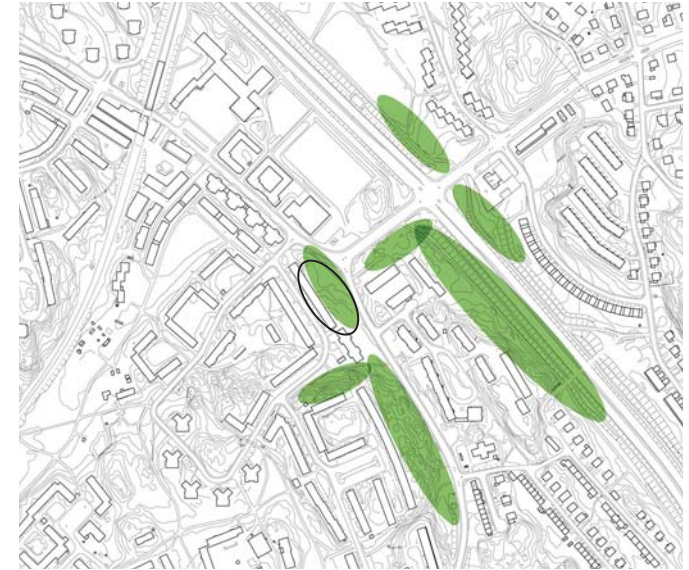
Analys och förslag - Färgfilmen



Ny bebyggelse i närheten av projektet



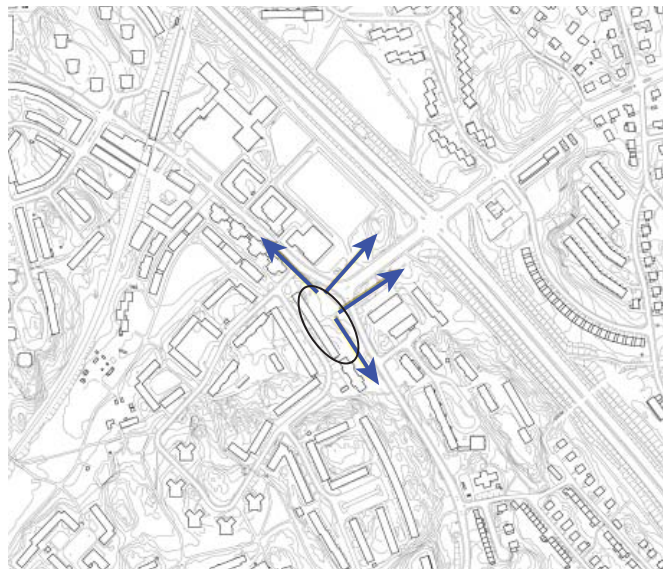
Höga hus i Bandhagen



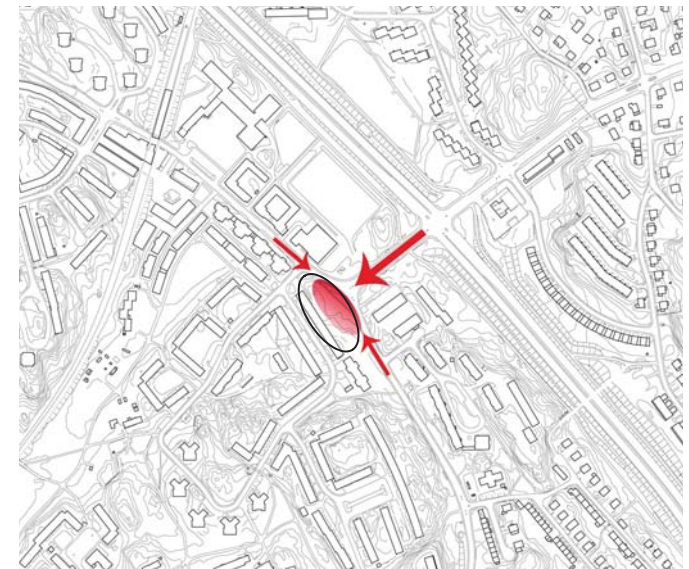
Grönstråk i gaturummet



Barriärer och buller



Siktlinjer



Fond

Analys och förslag - Färgfilmen

FÖRSLAG

Platsen utgörs av en bit sparad naturmark precis invid korsningen Trollesundsvägen/Grycksbovägen. Grönområdet hjälper till att hålla bostadsbebyggelsen på avstånd från biltrafiken. Idag används marken egentligen inte till någonting annat än att göra området lite grönare.

Bebyggelse

Den föreslagna bebyggelsen utgörs av ett lamellhus i vinkel. Huset följer formen på tomten och understryker riktningen mot centrum. Detta kommer att hjälpa till att ge entrén mot Bandhagen mer struktur.

Samtliga bostadsentréer är placerade mot Trollesundsvägen med förgårdsmark och med en bottenvåning en halv trappa upp. Uteplatser och balkonger är vända mot gårdssidan.

Trapphusen utförs som tre- eller fyrsprännare, det vill säga tre eller fyra lägenheter per plan och trapphus. Omkring 50 lägenheter tillskapas i allt från ettor och tvåor till treor och fyror.

Höjd

Mot norr, intill det befintliga punkthuset i elva våningar, föreslås en högre del på sju våningar. På grund av markens höjning och för att behålla samma takfot på husets lägre del så utförs denna med två olika våningstal i fyra respektive tre våningar.

Höjdskillnaden inom tomten är upp till fem meter mot den befintliga bebyggelsen varför en källarparkering kan anslutas på ett naturligt sätt och tomten nyttjas optimalt.

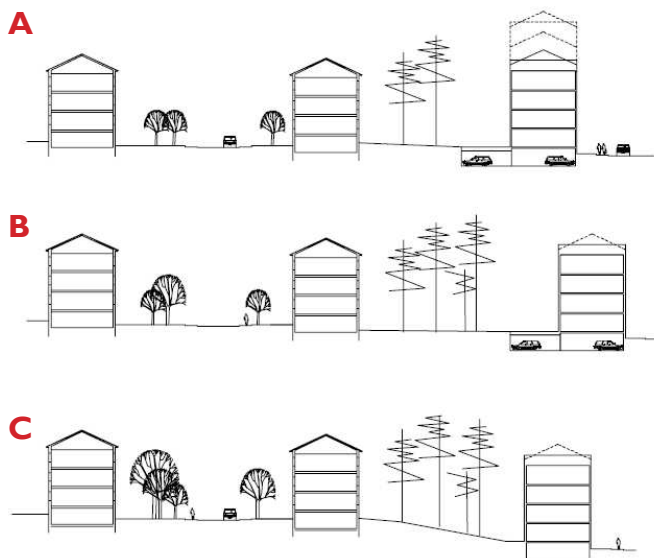
Buller och risk

Fasaden mot Trollesundsvägen utsätts för sådana ljudnivåer som övergår riktvärdet för god boendemiljö. Den föreslagna strukturen gör att en relativt tyst gård kan skapas så att samtliga lägenheter har minst hälften av boningsrummen mot tyst sida och därför tros klara avstegsfall A. (Se sidan 31 för förklaring av avstegsfall).

Lägenheterna i det intilliggande befintliga huset kommer troligen att få en bättre ljudnivå med förslaget.

Gård

En smal lamell som följer tomtens form ger de bästa förutsättningarna för att skapa en så bred och skyddad sydvästorienterad gård som möjligt. Så mycket som möjligt av den befintliga växtligheten kommer att bevaras.



Parkering

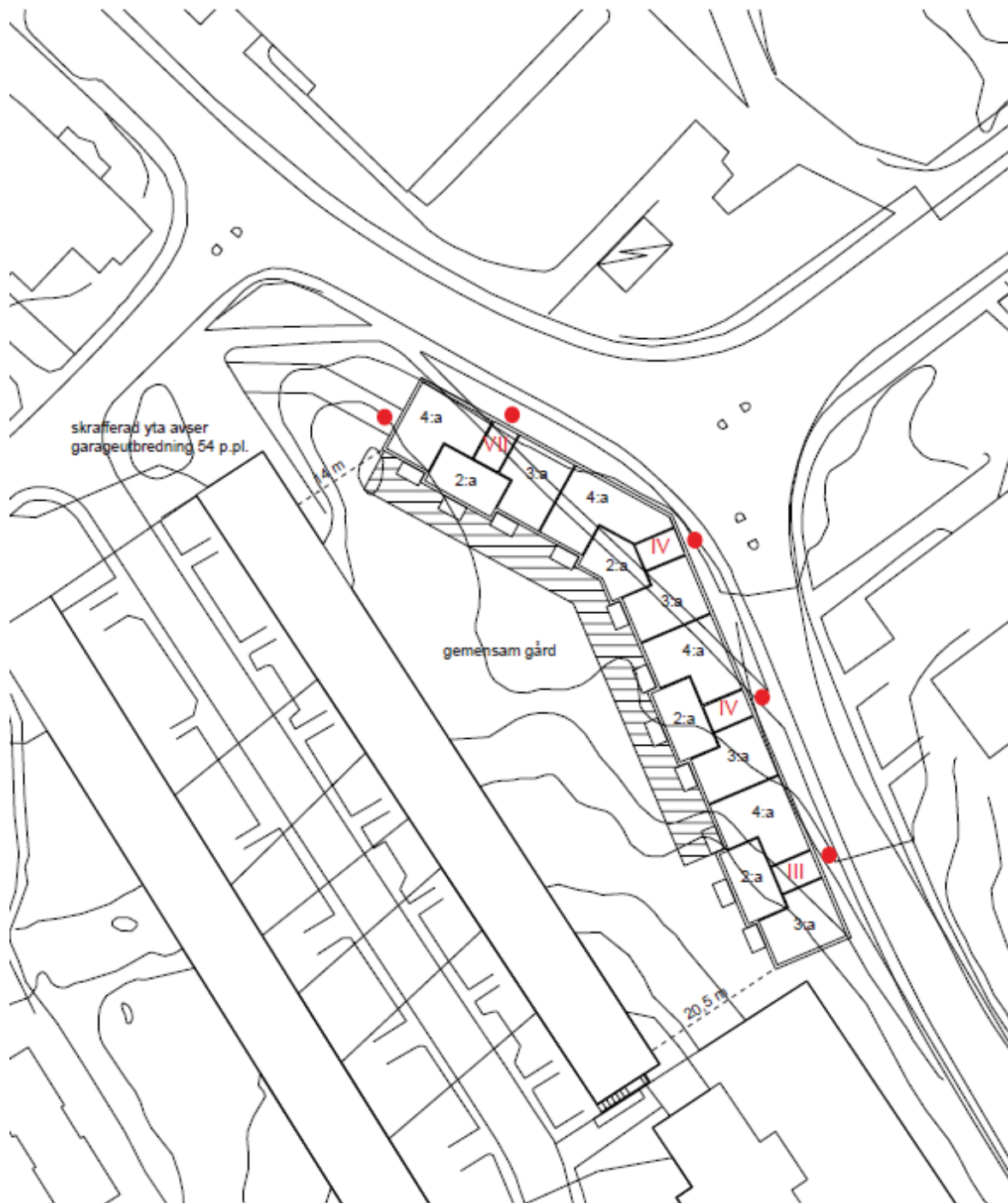
Parkering anordnas i husets källare och nås via den norra gaveln via Björksundsslingan. Närheten till tunnelbanan gör att ett parkeringstal på 0,7 bilplatser per lägenhet. Ett cykelparkeringstal på 2,5 cyklar per lägenhet eftersträvas.

Solljus

Solstudier måste göras i detaljplaneskedet för att se hur solbeslyst gården blir och vilken skuggverkan det nya huset ger övrig bebyggelse.



Sektioner genom det nya kvarteret.



Illustrationsplan



Vy från norr

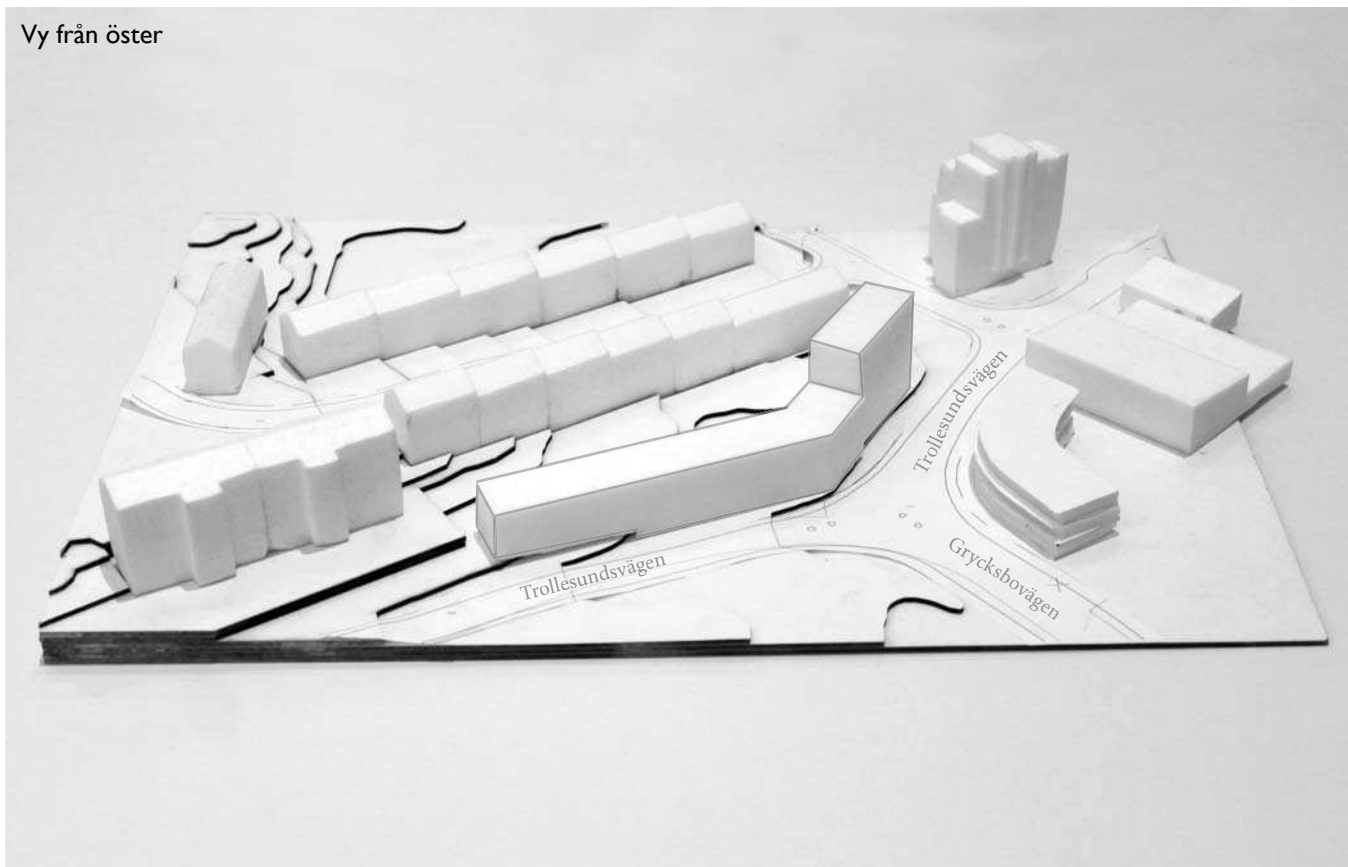


Vy från söder

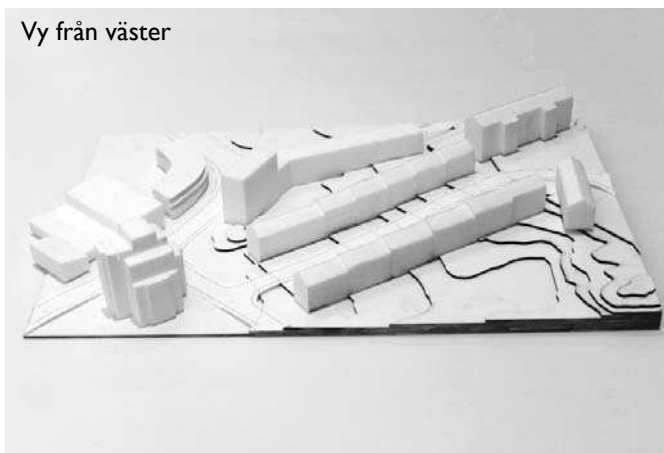
MODELLBILDER

Byggnadsvolymen utgör fondmotiv för Grycksbovägen och hjälper till att skapa en tydligare entré mot Bandhagens centrum. Volymen följer vägens form och bildar en skyddande rygg mot Trollesundsvägen. Lamellen trappar upp mot centrum och möter den högre bebyggelsen på andra sidan gatan. Det kringbyggda gårdsrummet ger möjlighet till en tyst utemiljö.

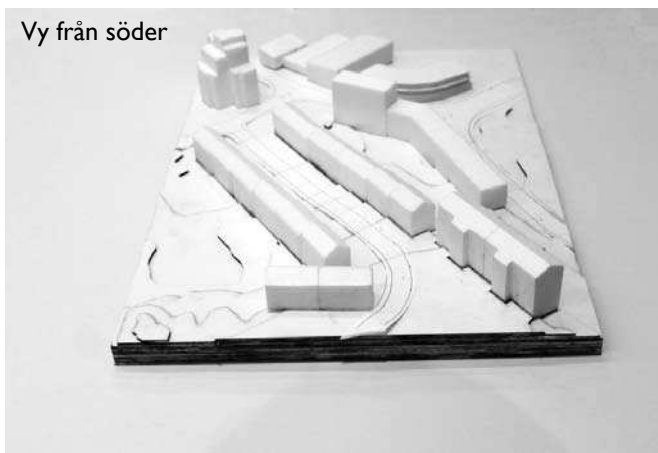
Vy från öster



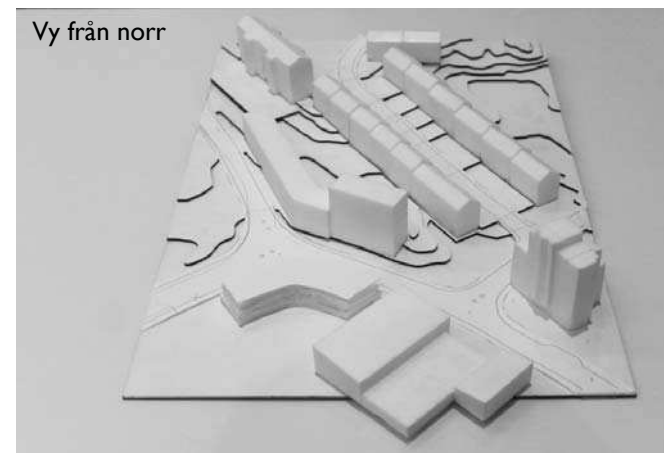
Vy från väster



Vy från söder



Vy från norr



INSPIRATIONSBILDER

Byggnadens vinklade form följer gatans sträckning och ramar in gården. Variationen i höjd möter den befintliga bebyggelsens höjd.



Exempel på vinklad husform och fri fönstersättning. (Zürich, arkitekt: L3P).



(Malmö, arkitekt: Nyréns)



(Wien, arkitekt: Baumschlager Eberle)



Exempel på olika typer av fasadmateriäl, tegel och puts. (Feldkirch, arkitekt: Baumschlager Eberle).

Analys och förslag - Kopieramen

PLATSANALYS

Det markanvisade området är idag en del av Trollesundsskogen, en liten bit vild natur i nära anslutning till bostadsbebyggelsen. Området är väldigt kuperat och två större höjdparter dominerar. Mellan dessa finns ett lågparti där vatten ofta blir stående.

För det markanvisade området gäller stadsplan 4381 från 1955 med användningen allmänt ändamål vilket innebär att platsen kan bebyggas med exempelvis en skola.

Markanvisningen är i stort förlagd till den nordvästra delen av skogsområdet till området för den befintliga detaljplanen. I både landskapsanalysen och barnkonsekvensanalysen har dock detta område utpekats som oersättligt och omöjligt att kompensera om ett bostadsområde byggs på platsen. Samtidigt har landskapsana-

lysen visat att det sydvästra hörnet av skogen möjligen kan bebyggas. Det presenterade bebyggelseförslaget har därför flyttats söderut.

Natur

Trollesundsskogen har mycket höga rekreativa och ekologiska värden. Det östra höjdpartiet med intilliggande sumpskogspartier är framförallt intressant och klassas som oersättlig friyta i landskapsanalysen. Området har ett rikt djurliv och används mycket för rekreation. Här finns till exempel ett relativt plant parti med glesa högväxta tallar, en grillplats och sittplatser på nedfallna stockar. Hit kommer ofta förskolegrupper.

Geologi

Enligt Stockholms stads översiktliga geologiska karta består stora delar av området av morän och berg i dagen. (Se byggnadsgeologisk karta)

Buller och risk

Enligt Stockholms stads översiktliga bullerkarta ligger den ekvivalenta ljudnivån två meter över mark under 55 dB(A) i större delen av området, det vill säga området kan inte sägas vara bullerstört.

Närheten till industriområdet kräver ett skyddsavstånd på 100 meter.

Kvävedioxid och partiklar

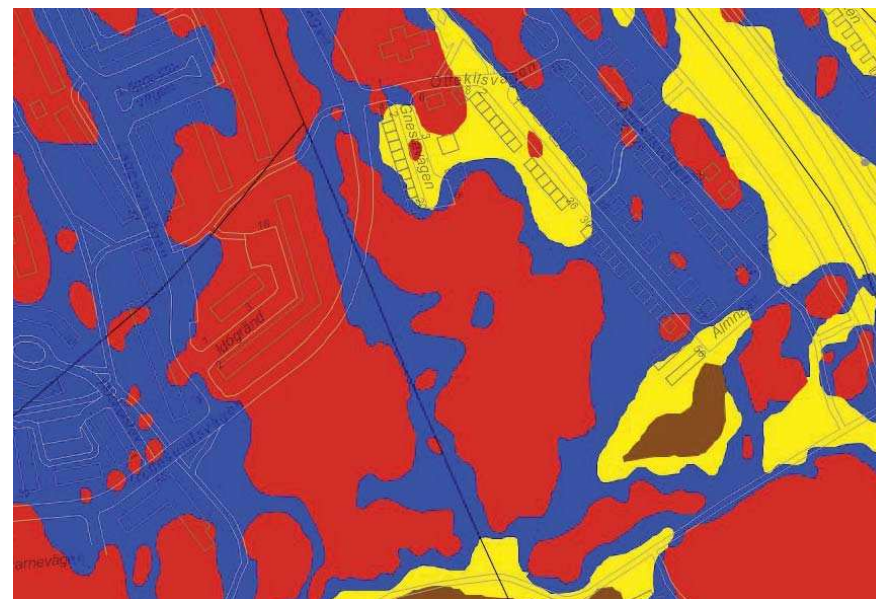
Enligt de luftföroreningskartor som Stockholms och Uppsala läns luftvårdsförbund tagit fram ligger partikel- och kvävedioxidhaltarna på sådana nivåer att miljö kvalitetsnormerna klaras.

Dagvatten

Dagvattenfrågan utreds i detaljplanen.



Byggnadsgeologisk karta från cirka 1980



Markanvisningsområdet och det flyttade bebyggelseförslaget.

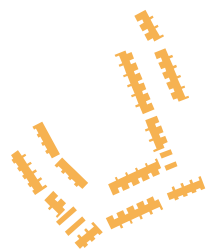
KOPIERAMEN



markanvisning



oersättlig friyta enligt
landscapsanalysen



bebyggelseförslaget



Markanvisning (svart streckad linje), oersättlig friyta enligt landskapsanalysen (röd streckad linje) och bebyggelseförslaget.

Analys och förslag - Kopieramen

FÖRSLAG

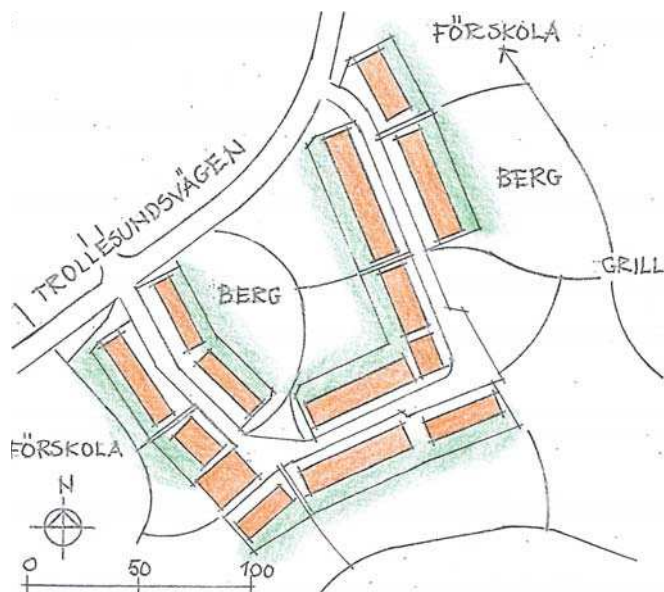
Den föreslagna småhusbebyggelsen ansluter till intilliggande radhusområde. Här finns möjlighet till en egen bit natur bara 18 minuter med tunnelbana från Stockholms innerstad.

Bebyggelse

Förslaget består av cirka 49 rad- och kedjehus placerade i en ring kring den mindre kullen i sydväst. Tre olika typer av hus föreslås - souterrängradhus med entré i övre plan, souterrängradhus med entré i nedre plan och tvåplanskedjehus.

Buller och risk

Området har ingen bullerproblematik från omgivande vägar men ett visst industribuller förekommer som eventuellt kan vara störande för den södra husraden.



Naturen direkt invid bebyggelsen

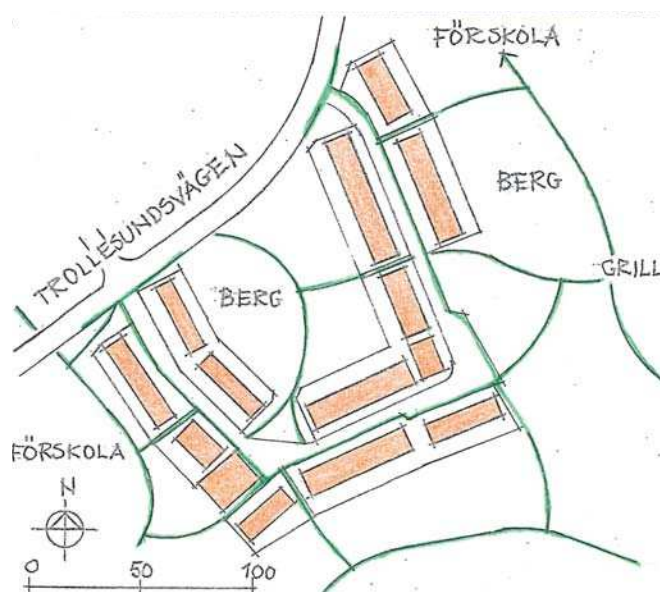
Bebyggelsens lokalisering till de lägre delarna är förmodligen gynnsamma ur denna aspekt då bullret är mer påtagligt på berget i öster.

Närheten till industriområdet kräver ett skyddsavstånd på 100 meter.

Natur

Naturområdet som utpekats som oersättligt i landskapsanalysen fredas i så stor utsträckning som möjligt i bebyggelseförslaget. Framförallt har kullen med grillplatsen värnats. Nedanför berget anordnas en lekplats och naturmarken blir en del av denna.

Ett flertal större och mindre öppningar i bebyggelsen ger god visuell kontakt med den omgivande naturen. Tanken är att naturen ska vara ett viktigt inslag i om-



Flera stigar och promenadvägar kopplar området till omgivningen

rådet varför berghällar och gamla träd sparas i så stor utsträckning som möjligt.

Naturkontakt

Med den föreslagna strukturen får alla bostäder omedelbar naturkontakt på den privata sidan av huset.

Vägar och stråk

Området genomkorsas idag av ett antal upptrampade stigar vilket tyder på frekventa besök. Den nya bebyggelsen medger goda möjligheter att nå omgivande natur och parkvägar för såväl kringboende som de nya invånarna. Ett flertal öppningar i bebyggelsestrukturen ger bra kontakt och erbjuder alternativa promenadvägar inom och utom bebyggelsen.

För biltrafiken föreslås en väg i en slinga runt det västra berget.

Parkering

De flesta husen har parkeringsmöjligheter på den egna tomten. I några fall finns garageplatsen i en garage-länga. Möjlighet ska även finnas att parkera på gatan.



MODELLBILD



Vy från söder.

INSPIRATIONSBLIDER

Husen förläggs så att en så stor del av naturen som möjligt sparas med klipphällar och stora uppvuxna träd.



Södra Duvberget i Vårby - där naturen med stora träd och berghällar ligger i direkt anslutning till husen (Peab).

