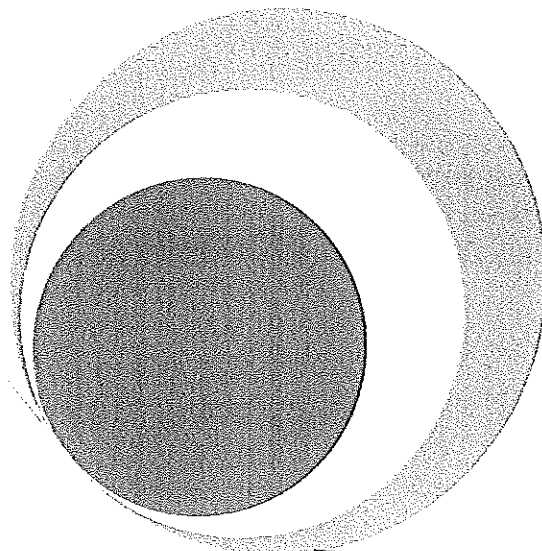


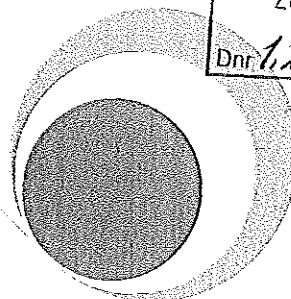
DOXID 32919



ANK. BIL. MÅLST.
STADSD. S. F. B. S. S. S.

2012-11-20

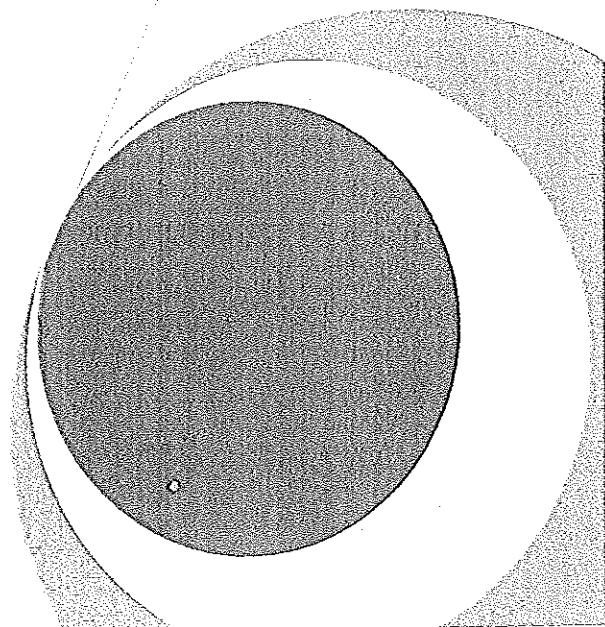
Dnr 1.2.4.-686/2012



Projekt Roslagsgatan – Porten till Hagaparken

Medborgarförslag
till Norrmalms stadsdelsnämnd
sammanställt av Piroska von Gegerfelt och Eva Karter

19 november 2012



Medborgarförslag - Projekt Roslagsgatan

Personlig presentation

Vi är två boende på Roslagsgatan som en tid haft en idé om en upprustning av Roslagsgatan. Vi har nu fått veta att det inom stadsförvaltningen finns ett upprop avseende förbättringar av glömda platser varför vi här nedan presenterar våra tankar om "Projekt Roslagsgatan – Porten till Hagaparken". Målsättningen är att främja företag, handel och trivsel hos de boende och därför vill vi skapa en gatumodell baserade på de önskemål som framtagits.

Grunden till idén om nödvändiga förbättringar kommer från följande iakttagelser:

Roslagsgatan och stadsdelen Sibiren har ur historisk synvinkel mycket att berätta - alltifrån 1600-talet och framåt. Namn som Gustav III och Bellman till Per Anders Fogelströms skildringar av Stockholm gör området intressant. Dessutom fick gatan en gång i tiden sitt namn från den väg som byggdes för vidare färd mot Roslagen. Det var också här man började ta upp tullar (Roslagstull).

I nutiden spelar Roslagsgatan en nyckelroll som förbindelselänk för människor från alla stadsdelar som ligger på den här sidan stan på väg till parkerna Bellevue och Haga. Gatan är ett frekvent och nyttjat stråk för människor som promenerar, joggar, cyklar och kör barnvagn.

Gatans betydelse förstärks ännu mer när projektet med Roslagstull - en del av Norra Länken – blir, förutom blom- och växplantering, färdigbyggt före jul. Denna information har vi fått från Vägverket den 12 november 2012.

Vi anser därför att det ligger i tiden att förbättringarna av Roslagsgatan färdigställs tills den nybyggda trafikleden tas i bruk. Det nyligen moderniserade och handikappanpassade övergångsstället vid Johannes skola mot Nationalstadsparken skall finnas kvar på sin befintliga plats. Vägverket har nyligen färdigställt nybyggnationen i anslutningen till Roslagsgatans borte del vid vändplan med bred trottoar och fin ny cykelbana.

Geografisk beskrivning

Roslagsgatan är nästan 1 km lång och börjar vid Jarlaplan och Norra Real och slutar vid Johannes skola. Mellan dessa skolor finns en mycket livlig miljö med över hundra företag som representerar en mångfald branscher som antikhandlare, små o större restauranger och kaféer, hälsovård, inredningsfirmor, IT-företag, revisionsbyråer, MABI bilutyrning, idrottshallar, bilverkstäder, det påkostade fina trygghetsboendet vid Monica Zetterlunds park, frisörsalonger, SEB, dagis och så vidare.

Geografiskt sett har gatan ett centralt läge och har en internationell prägel då den ligger nära både till KTH, Handelshögskolan, Stockholms universitet och Karolinska institutet/sjukhuset. Tusentals forskare och utländska studenter från hela världen bor här.

Aktuell gatubild

I dagsläget ser Roslagsgatan tyvärr mycket dystert ut och dess utseende passar inte in i en modern och vårdad stadsmiljö, desto mindre i en stadsbild av en välmående stad. Jämfört med de redan upprustade och närliggande gatorna Birger Jarlsgatan och Odengatan som har fått nya belysningsstolpar och omlagda trottoarer, har Roslagsgatan nästan blivit en sliten och bortglömd "bakgata". Se bilagorna 1a, b, c och d.

Både vi som bor och de som bedriver företag här önskar en rejäl ansiktslyftning av gatan. Vi har sammanställt följande lista med förslag till förbättringar.

Förslag till förbättringsåtgärder

1. Belysning

Roslagsgatan – i dagsläget hänger gatulampor som är spända tvärs över gatan. Utöver denna belysning, behövs en bättre och mer stämningsfull belysning installerad för de gående på trottoaren. Med den historiska särprägel som Roslagsgatan har, vore det fint med en till den tiden anpassad stil, exempel på sådana gatlyktor finns att se på restaurang Claes på Hörnet. Alternativt kan man installera lampor fästa på fasaderna till exempel med matta klotlampor med sköna varma ljus, sådana finns t ex i närheten av Roslagsgatan uppe vid "Kattrumpan". Se bilagorna 2a, b och c.

Jarlaplan – en park alldeles i hörnet Roslagsgatan och Birger Jarlsgatan/Rehnsgratan. Denna park är ganska liten och inte särdeles väl omhändertagen. Här föreslår vi en uppröjning av gräsmattan samt plantering av blommor sommartid och samma typ av belysning som föreslås i stycket ovan.

Vanadislunden – det finns en del av lunden som har uppgång från den korta delen av Ingemarsgratan. Hela detta område räknat från Roslagsgatan och upp mot trapporna är ett mycket mörkt område, särskilt vintertid. En viss belysning finns, men inte tillfredsställande. Trygghetskänslan skulle förbättras avsevärt med mer belysning, förslagvis kan man skapa en gemytlig, speciellt effekt genom att punktbelysa klipporna med lågenergilampor nerifrån trappavsatsen upp till vattentomet. Vattentomet ser stort och lite skrämmande ut uppe på krönet och bör också kunna få mer belysning och därmed profilera hela Vandadislunden på ett nytt sätt. Se bilagorna 3 a, b c och d.

Lilla Parken – har ingen av oss känd benämning, ligger vid Johannes skola och är en uppgång till Vanadislunden. Här är det också väldigt mörkt vintertid. Runt om finns träd och granar som kunde belysas med ljusslingor / LED-belysning. Parken som är relativt liten erbjuder promenadstråk till äldre personer. Många barn och ungdomar använder bland andra denna del som genomgång till skolan eller utnyttjar den för rekreation. Att ljussätta parken skulle inte bara ge en tryggare tillvaro utan den skulle också bli en vacker installation och skapa stämning i ett annars mycket anonymt område. Se bilagorna 4. a, b och c.

Alldeles i början av entrén till den lilla parken (vid taxikaféet och skolan) finns en stor gammal ek. Här vore det också på sin plats att ge extra ljussättning av samma typ som uppe i den lilla parken. Platsen är också ett idealiskt ställe att etablera ett sommarkafé i – kanske i anslutning till det nuvarande kaféet. Idag är området relativt välskött men har potential för vidareutveckling. Se bilaga 4.d.

2. Utsmyckning

Levande växter som utsmyckning skulle ge Roslagsgatan den ansiktslyftning som behövs för projekt Roslagsgatan – Porten mot Hagaparken. Det skulle ge gatan ett helt nytt estetiskt intryck under årets alla dagar. På sommarhalvåret skulle blommor i hängande i amplar på en horisontell arm på lyktstolparna eller fasadlyktorna alternativt blomlådor på fönsterbänkar ge ett helt nytt utseende på gatan. På vinterhalvåret kunde advent- och juldekorationer hängas ut liknande de vackra dekorativa lyktorna som användes på Vasagatan förra året.

Se exempel från Tulegatan utanför förskolans fönsterbänkar – enkelt och mycket vackert och Vasagatans jättefina juldekoration från förra året, se bilagorna 5 a, b och c.

Vid slutet av Roslagsgatan har Vägverket/Trafikverket nyligen färdigställt en reparation av cykelbanorna och lagt nya stenplattor. Här finns det gott om plats att ställa flera stora betonglådor fyllda med blommor och växter (sådana syns på många ställen i stan). Se bilaga 5 d.

3. Gator och trottoarer

Gatan och trottoaren är till stora delar i mycket dåligt skick. Nästan varje hus har genomgått någon sorts förvandling de senaste åren. Stora fasadrenoveringar, byggandet av vindsvåningar, stambyten, utbyte av olika rör och ledningar i själva gatan har gjort stor åverkan både på trottoaren och på gatan och dessa har bara delvis lagats. Hål och ojämna ytor finns kvar överallt och får anses som farliga för fotgängare både sommar- och vintertid.

För att åstadkomma en estetisk förvandling av Roslagsgatan behöver gatan asfalteras om. Stenplattorna och asfalten på trottoarerna behöver antingen helt bytas till nya plattor eller åtminstone repareras till godtagbart skick. Se bilagorna 6 samt 7 a, b, c, d, e.

4. Elskåp, postlådor och papperskorgar

I stället för den officiella affiseringen på elskåpen där affischerna blir nedrivna av arga medborgare och därför ger ett mycket smaklöst och ovårdat intryck, skulle dessa lådor kunna målas i olika glada kulörer (en färg/sida). Sidorna kunde bli målade i trendiga färger, som skulle synas mycket tydligt för förbigående även i nattens mörker. Om ingen annan skulle barn och unga bli stormförtjusta i det. Se bilagorna 8 a, b, c och d.

Papperskorgarna på Roslagsgatan har en mängd utseenden och storlekar. I och med närheten till Nationalstadsparken ser vi gärna att en enhetlig och genomtänkt utformning av nya större papperskorgar samt bättre placering av dessa skulle förhöja utseendet avsevärt. Passande vore att bygga korgar av återvunnet trä, t ex skräpvirke eller liknande som kunde sättas ihop och betsas i enlighet med gällande normer. Se bilaga 9.

6. Taxikaféet

Vid Johannes skolan bedrivs idag ett kafé som speciellt vänder sig till taxichaufförer och därför är öppet i stort sett hela året under alla tider på dygnet. Kaféet i sig stör inte men det både dubbel- och trippelparkeras taxibilar på gatan och försvårar framkomlighet för övriga bilister. De bromsar och gasar hela natten, vi som har sovrum blir störda och kan inte sova. Dessutom är det svårt för hemkommande boende att parkera sina egna bilar, eller åka in i parkeringsgaragen eller tvärgatan vid Johannes skola. Om kaféet kan övergå till ett annat slags kundunderlag vore idealiskt. Se bilaga 10 a.

7. Jaguar - Bilverkstad med dag- och nattservice

Mitt emot taxikaféet bedrivs idag en verksamhet med bilverkstad och bilservice som heter Jaguar. Verksamheten omfattar också bärgning av bilar vilket innebär att en för ändamålet större lastbil rycker ut sent på kvällar och nätter. Ett exempel: Häromnatten kom den tillbaka klockan 01.30. På grund av att det redan fanns minst tio taxibilar parkerade kors och tvärs, brummade och tutade den stora lastbilen hit och dit tills den slutligen kunde maka sig in mellan två personbilar. Själva lastbilen tar säkert upp minst dubbelt så mycket plats som två normala personbilar. Det betyder att området kring Roslagsgatan vid Johannes skola blir mycket bullrigt nattetid då ljudnivån tvärtom bör vara låg så att boende kan vila. Bullermätning bör utföras för att mäta störningsljudens frekvens. Se bilaga 10 b.

Vår idé med Projekt Roslagsgatan passar i och med det ovan beskrivna in i det stora projektet Norra Länken. Vår vision om den nya Roslagsgatan ligger därför rätt i tiden. Den påverkar en stor mängd av stadens innevånare på ett positivt sätt och genom att kunna ge denna historiska led den hedervärda upprustning den förtjänar med bättre gångbanor och ett pittoreskare utseende gör man den samtidigt till en välkomnande och öppen port till stadsparkerna. Vi vore naturligtvis mycket glada och tacksamma om ni beaktar vår idé och satsar en del av stadens pengar till Projekt Roslagsgatan. Vi är måna om vår gata och om medborgarförslaget vinner positivt gehör kan vi bistå med följande insatser:

1. Lägga fram en mer utförlig beskrivning av de önskade ändringarna.
2. Delta i diskussioner och planeringsarbeten.
3. Aktivt delta i utförandet av beslutade åtgärder, t ex med målningsarbeten.

Vi har redan arbetat med den här idén ett tag och vi kommer gärna till er/beslutande enhet på förvaltningen och presenterar våra tankar om projektet på ett utförligare sätt.

Med vänliga hälsningar

Piroska von Gegerfelt

Piroska von Gegerfelt
Initiativtagare
Roslagsgatan 50A
11354 Stockholm
08-612 7755
076-6474744



Eva Karter
Samarbetspartner
Roslagsgatan 50B
11354 Stockholm
08-612 1244
072-5327700

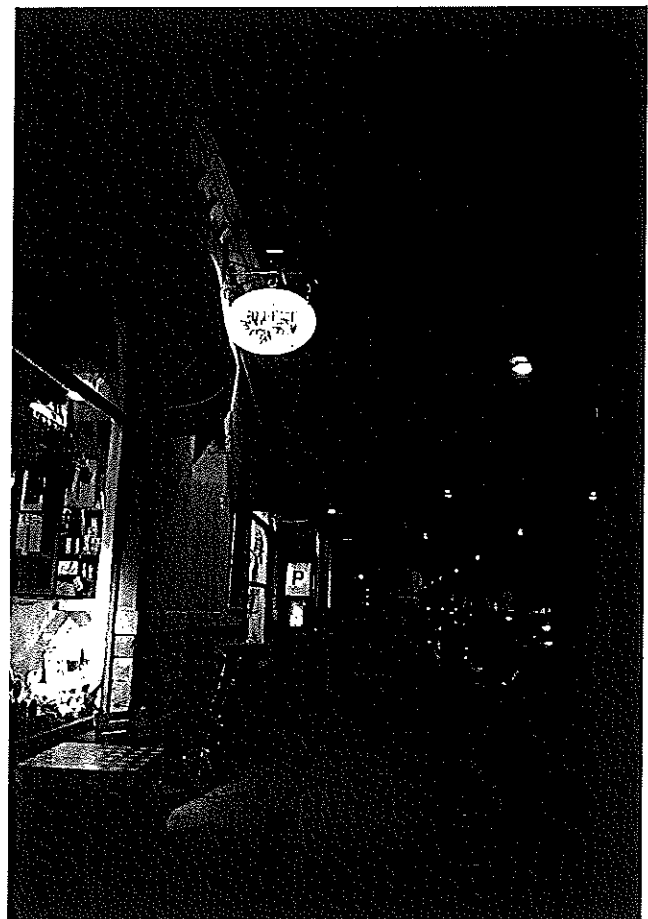
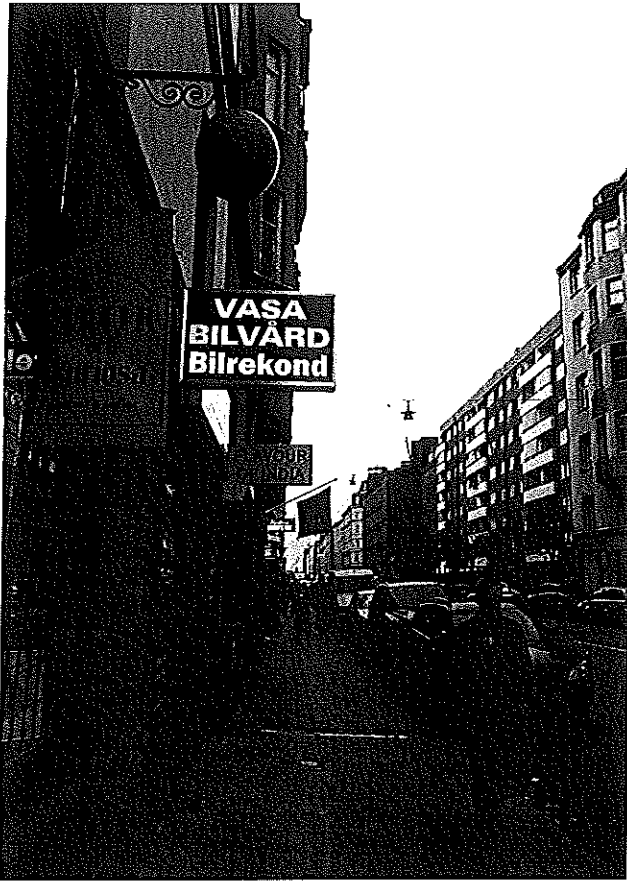
Bilaga 1a. Gatans anslutning till Roslagstull och Nationalstadsparken Haga. Brunnsviken skymtar i bakgrunden. Se även den fula, asfalterade trottoaren i gatan i sin dåliga skick.



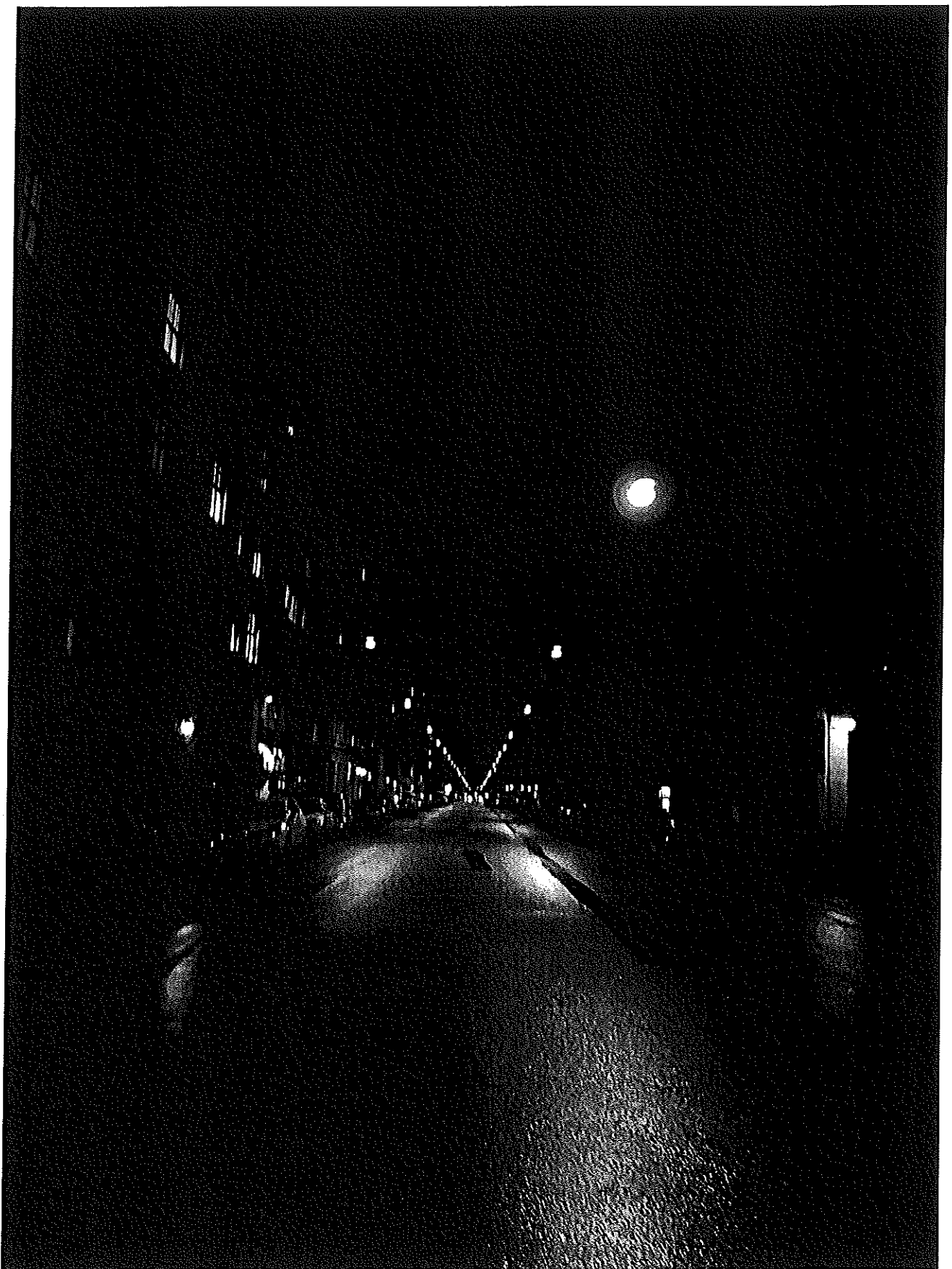
Bilaga 1b



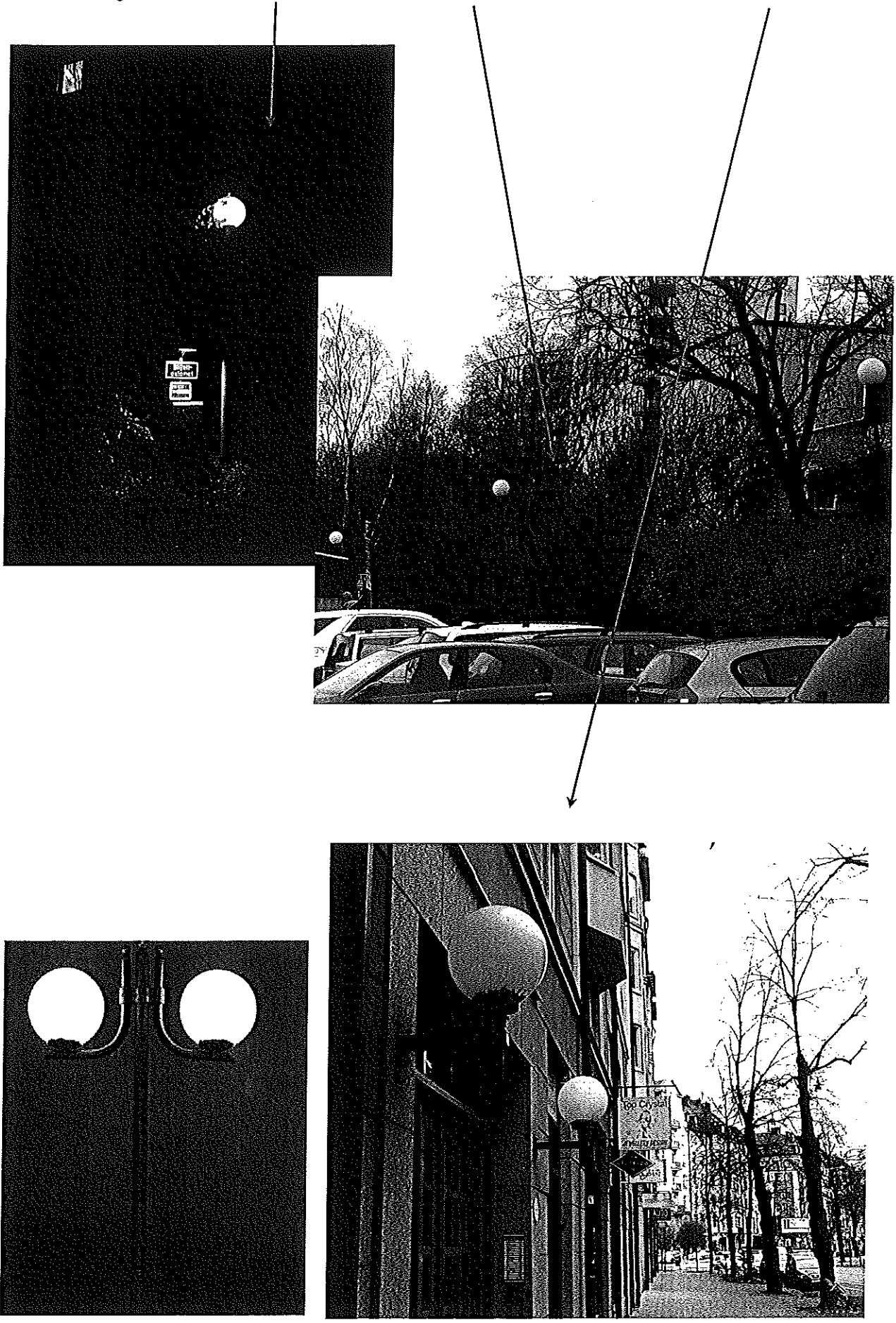
Bilaga 1c. Gatan i det dystra november vädret



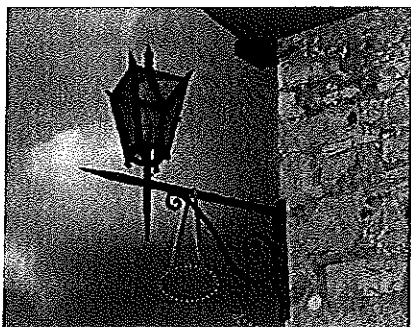
*Bilaga 1d Roslagsgatan tidigt på e m ca kl. 16.30 i november. Mörkt, dystert och mycket tråkigt
Därför behöver vi trevligare belysning.*



Bilaga 2a. Upp mot Roslagsberget nere vid Valhallavägen samt vägglampor på Karlavägen. En modell bifogas också.



Bilaga 2b. Några förslag till stilen som skulle passa BÄST i vårt område.



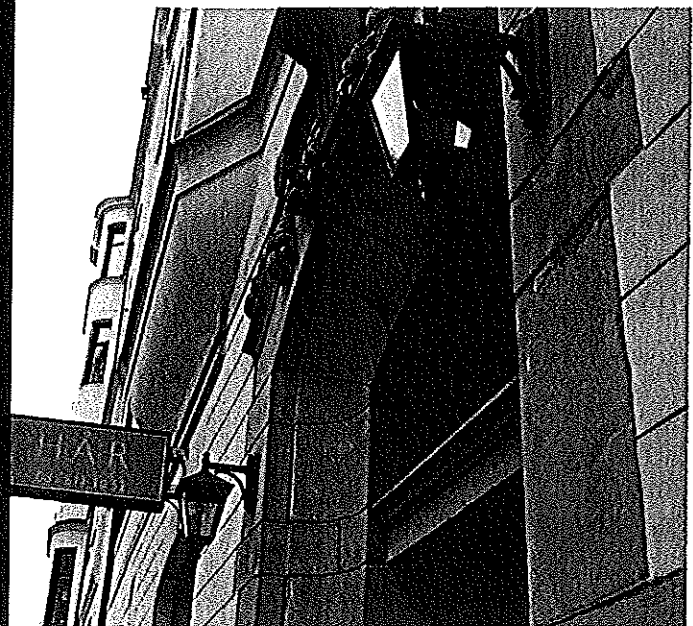
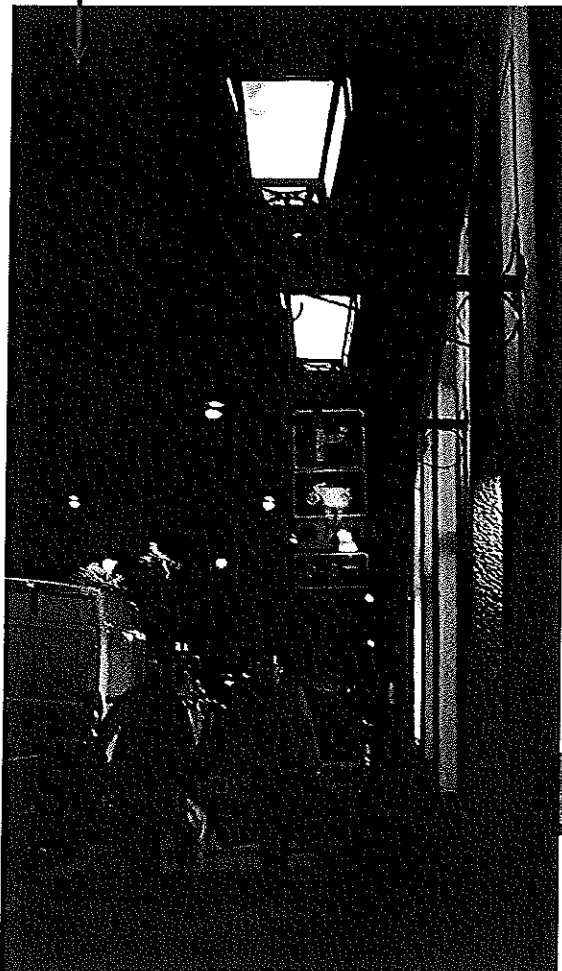
Röda markeringar på stolpen visar förslag till blommor i amplar.

Vid "Clas på hörnet"

och en stämningsfull gatubild



Bilaga 2c. Befintliga TIDSENLIGA vackra vägglampor på Roslagsgatan. Dagtid och i mörker.

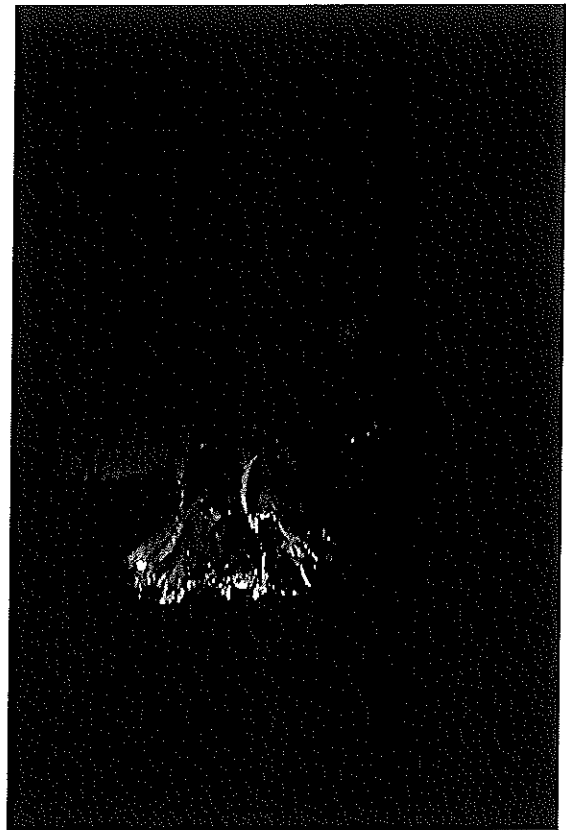
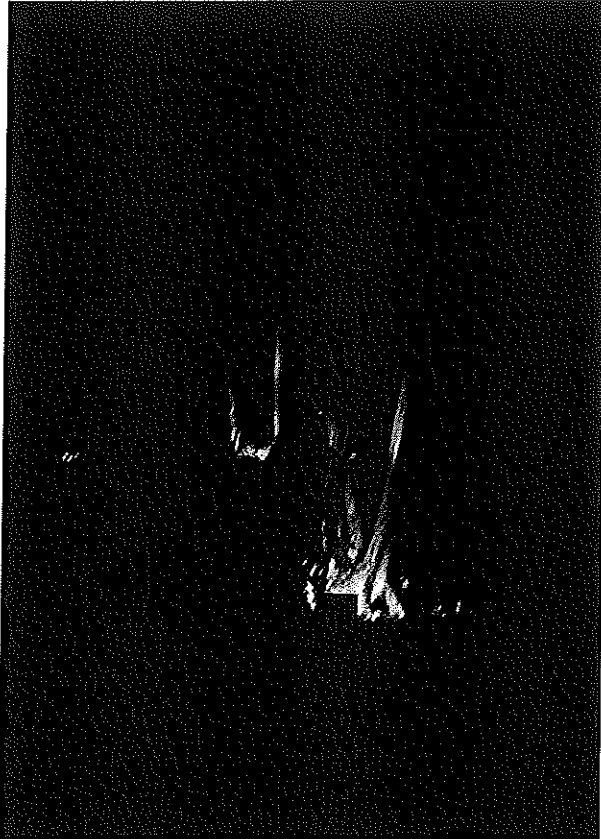


Bilaga 3a
Vanadislundens
uppgång från
Ingemarsgatan.
LED-lampor eller annan
belysning är önskvärd.

Se förslag på undre
bilder och bilaga 3b.



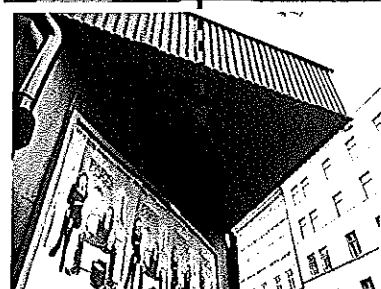
Bilaga 3b. Förslag för LED-punktbelysning. Vanadisklippan och Lilla parken bredvid Johannes skolan och framför gårdshuset. (Bilderna är tagen vid Brunnsviken i samband med "Ljusets fest 4/11"). Vid det tillfälle var det levande ljus.



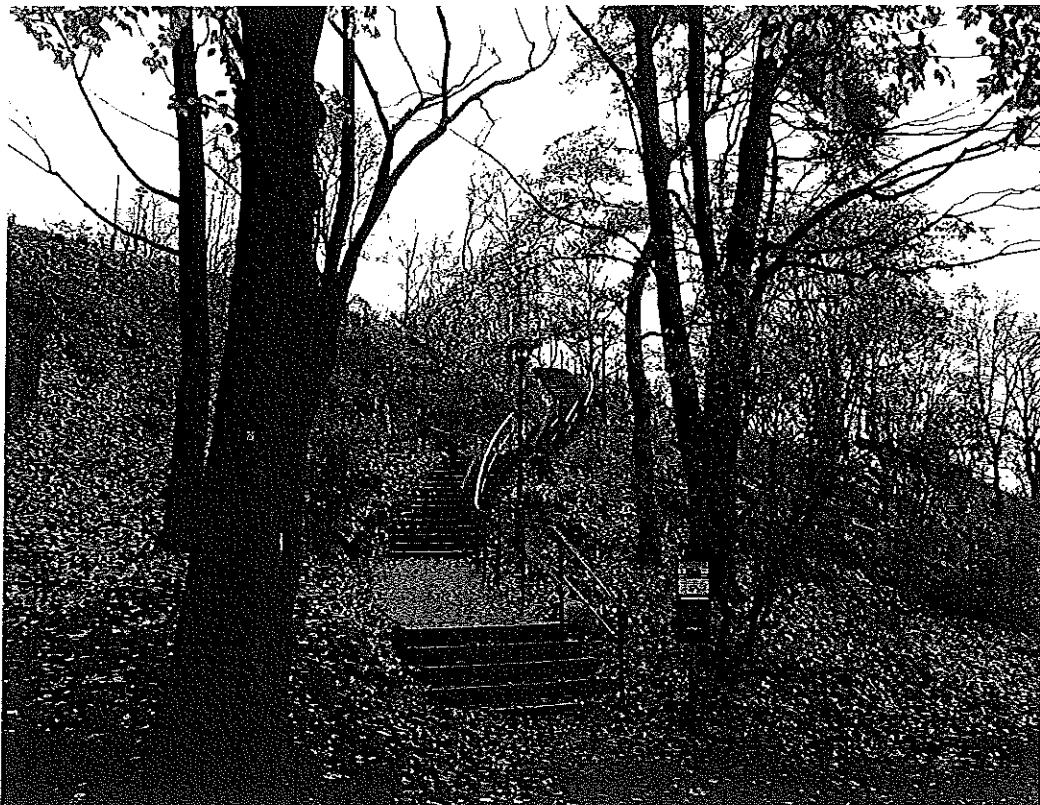
Bilaga 3c. Trottoaren är breda, blomlådor önskas bli placerade vid hörnet på bägge sidor



Bilaga 3d. Vid hörnet av Roslagsgatan och Ingemarsgatan. Dag- och kvällstid. Mycket mörkt. Det triangelformade taket kan punktbelysas med LED-lampor.



Bilaga 4a. LILLA PARKENS nedre del. Önskas blommor, bänkar och bord. Se rödmarkering.



I övre delen av parken finns trappor upp till Vanadis-lunden. Mysig belysning önskas. T ex ljusslingor alt. LED-belysning vid trädens rötter.

Se förslag på Bilaga 3b

Biaga 4b. LILLA PARKEN ingång från Roslagsgatan. Träden här definitivt behöver ljussättning.



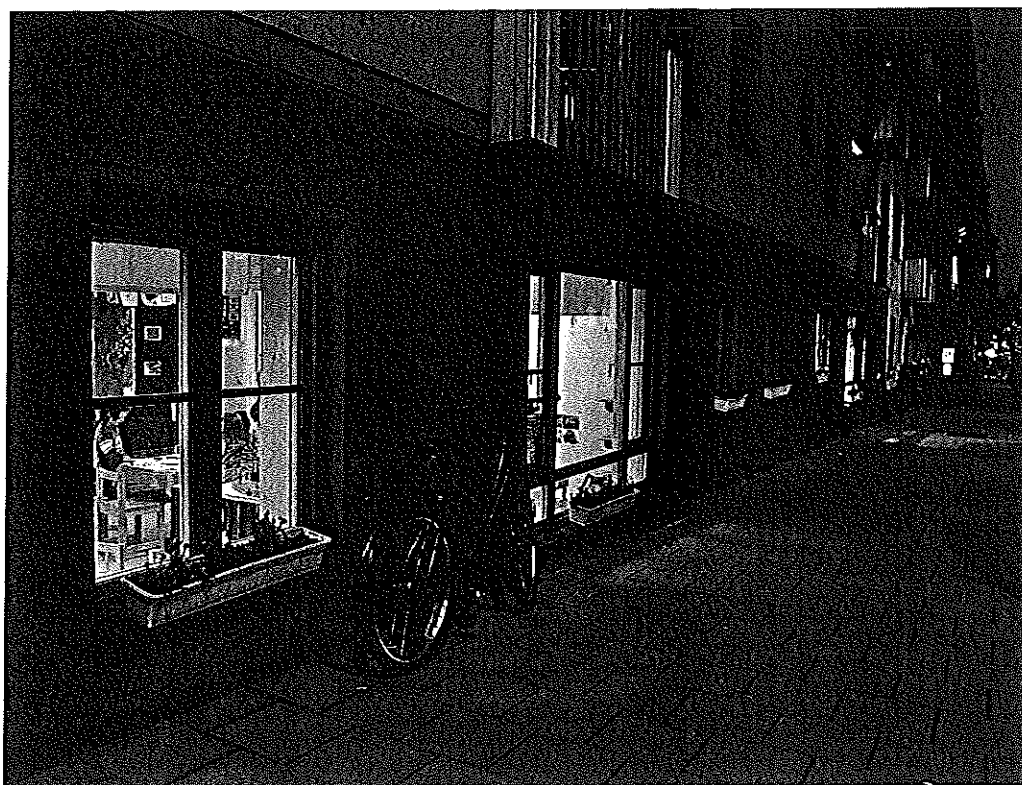
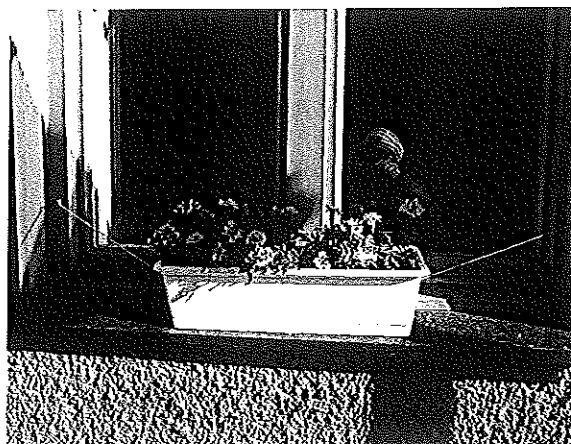
Bilaga 4c. Ingång till LILLA PARKEN mellan Johannes skolan och Taxikaféet.
Många barn går i skolan och i dess förskola. Bort med taxibilar. Bättre belysning är önskvärd.

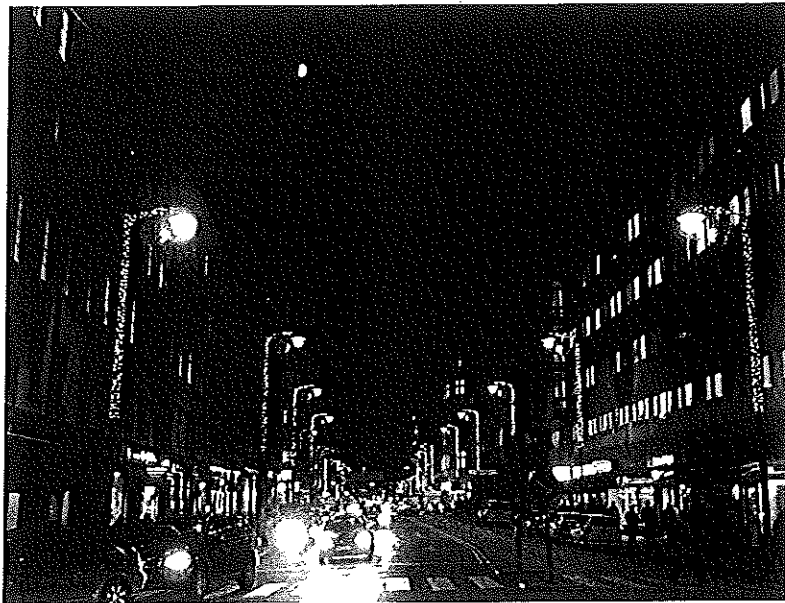


Bilaga 4d. LILLA PARKEN. Granar och övriga träd behöver ljusslingor. OBS. 2 st granar lutar farligt framåt. Se streckade linjer.



*Bilaga 5a. Blomlådor.
Tulegatan*





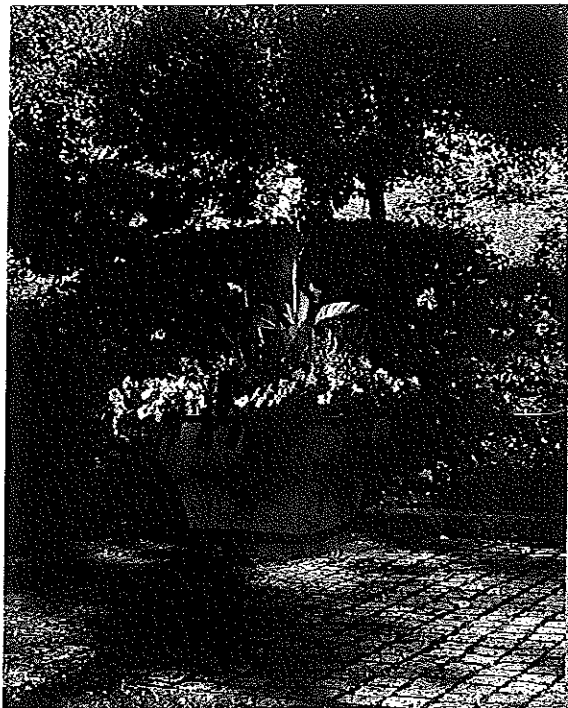
*Bilaga 5b. Julbelysning i stan
förra året. Önskas också på
Roslagsgatan.*

Klarabergsgatan

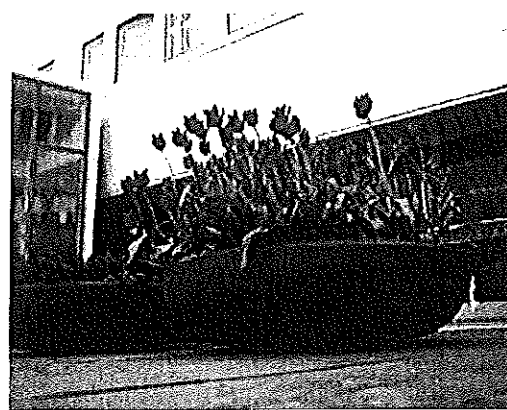
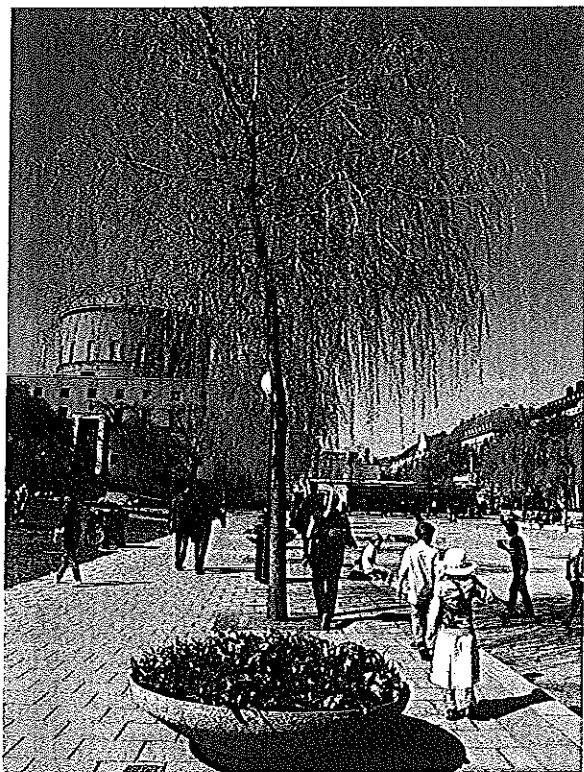


Mäster Samuelsgatan.

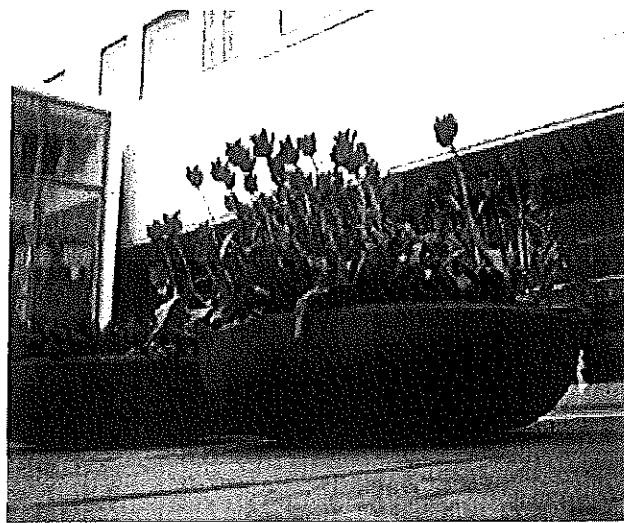




Bilaga 5c



Bilaga 5d Förslag på blomkrukor vid slutet av Roslagsgatan vid Roslagstull. Trädbelysning vore också fin.

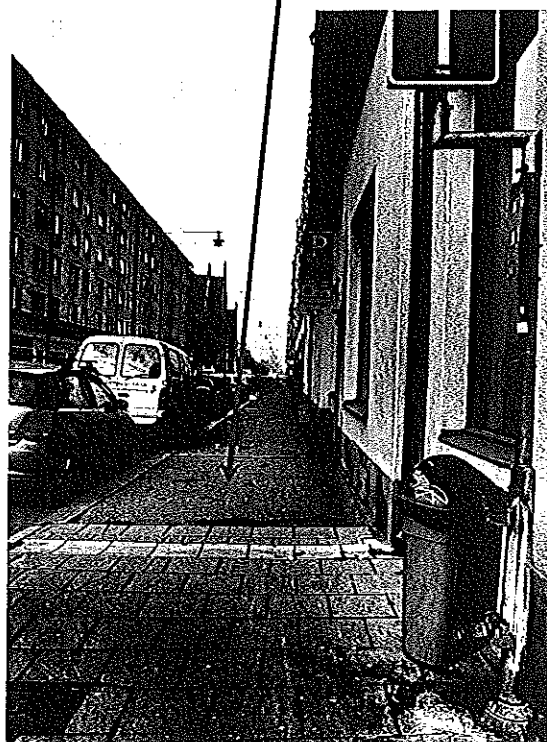


Bellevueparken

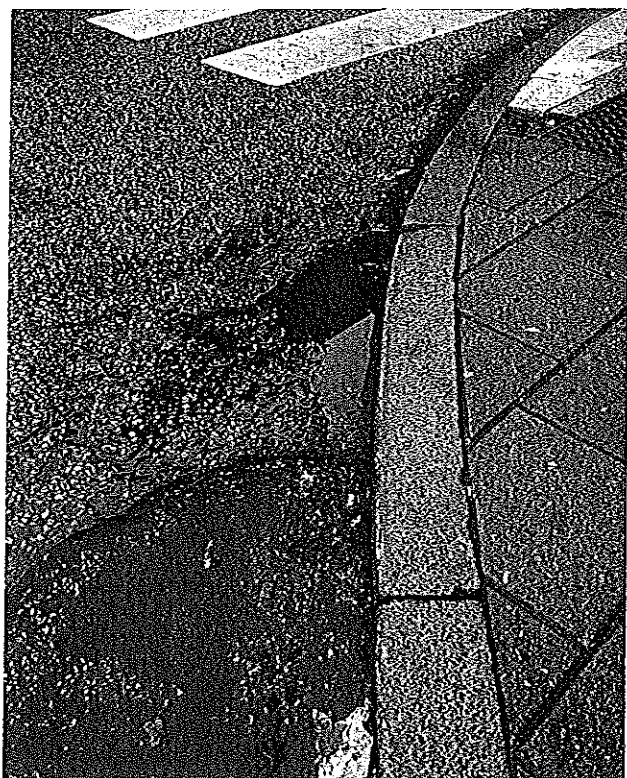
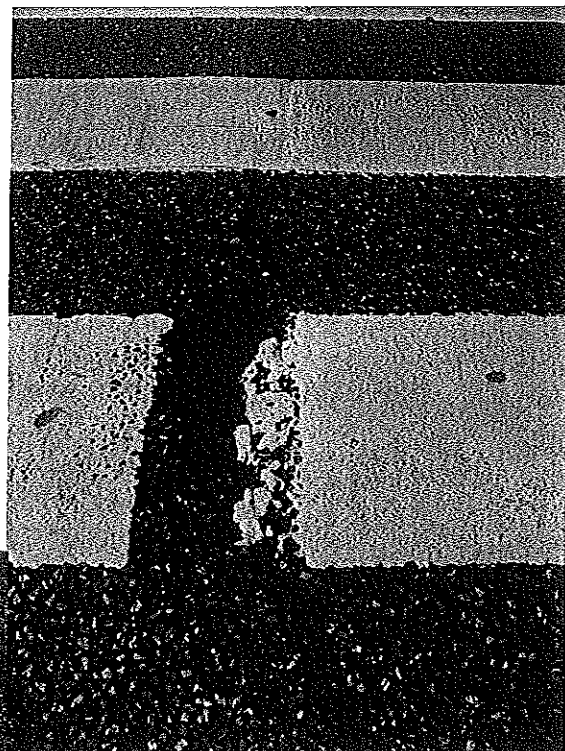
Roslagstull

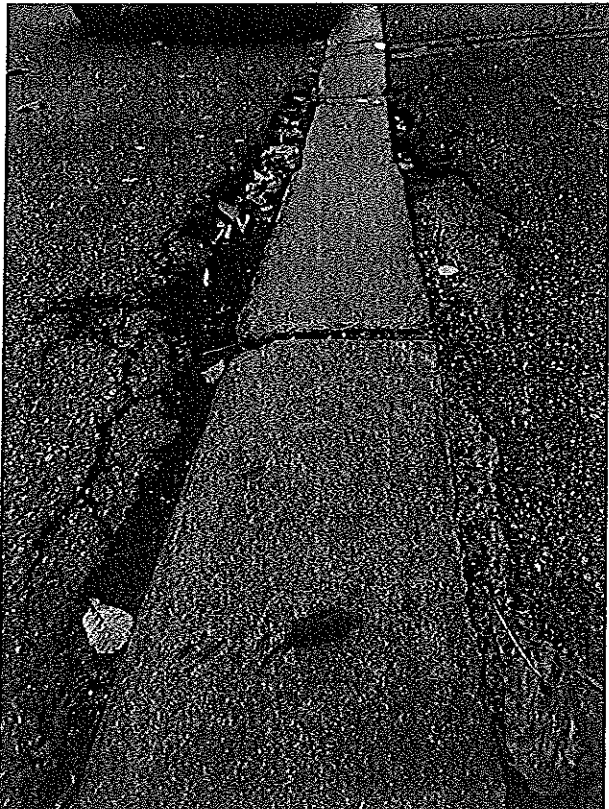
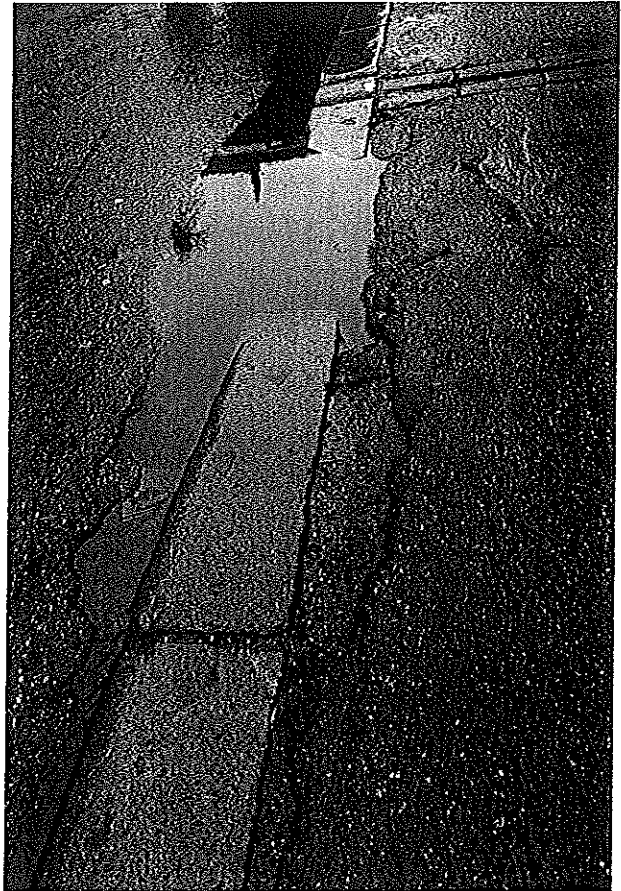


Bilaga 6. Heltäckande asfalt på KÖRFÄLTET och hetäckande STENPLATTOR längst trottoaren önskas

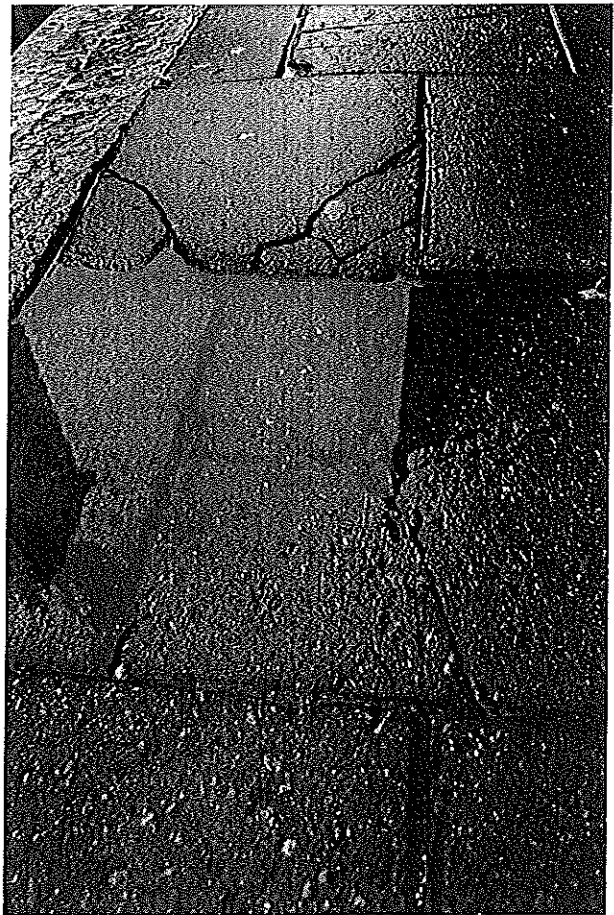


Bilaga 7a





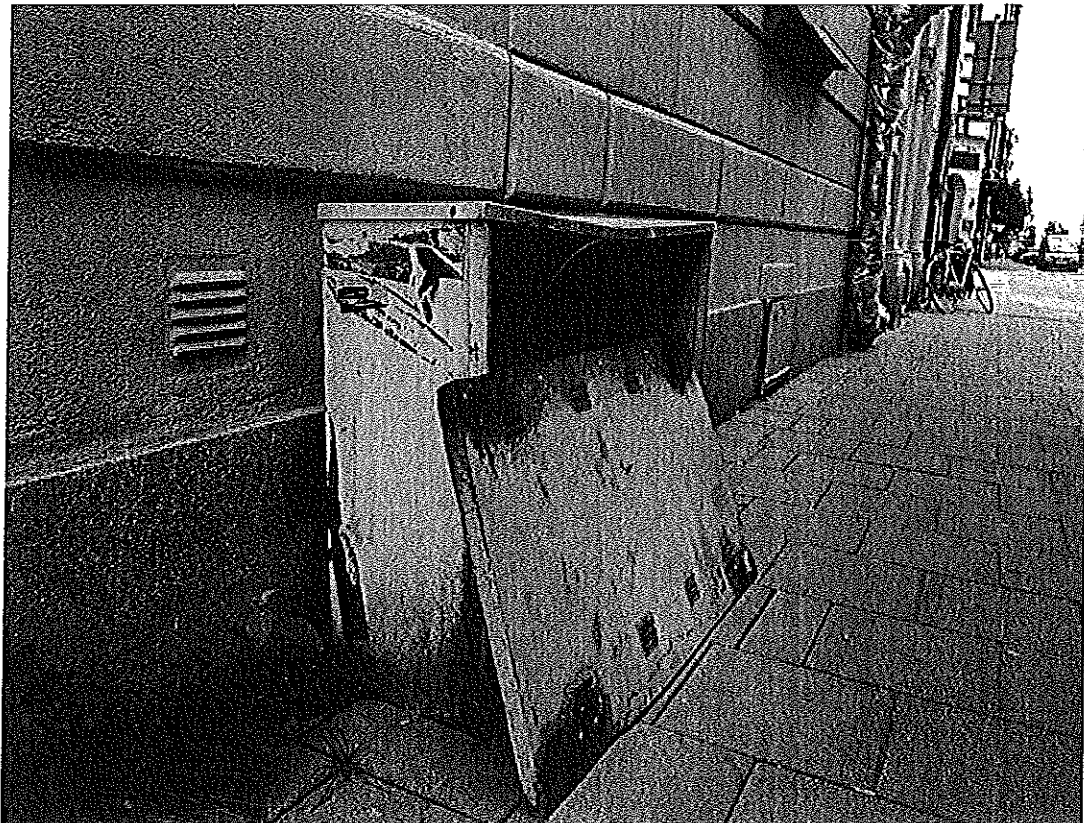
Bilaga 7c



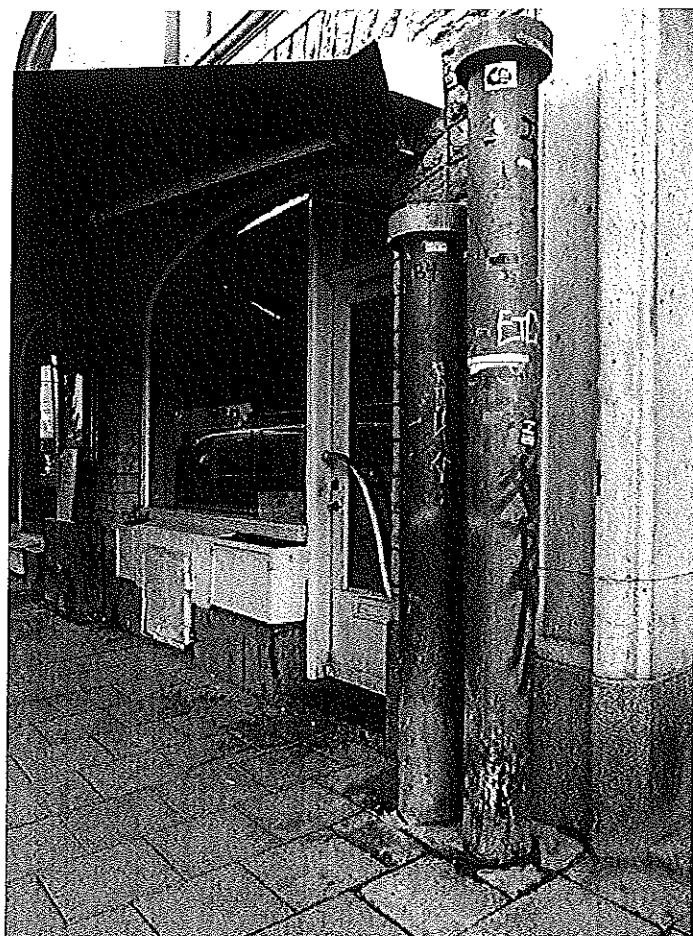
Bilaga 7d. Ett fint exempel på förslag på ny trottoarläggning. Finns på Södermalm.



Bilaga 8a.



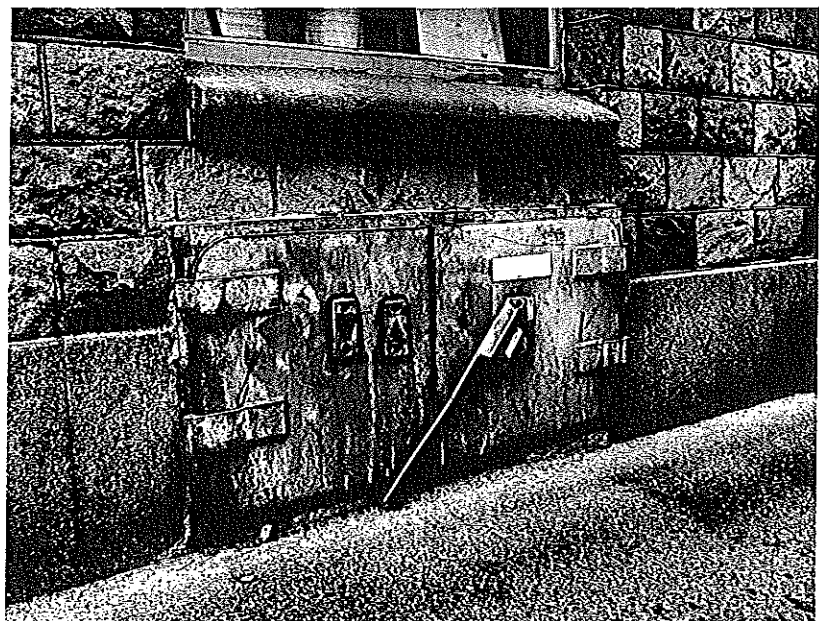
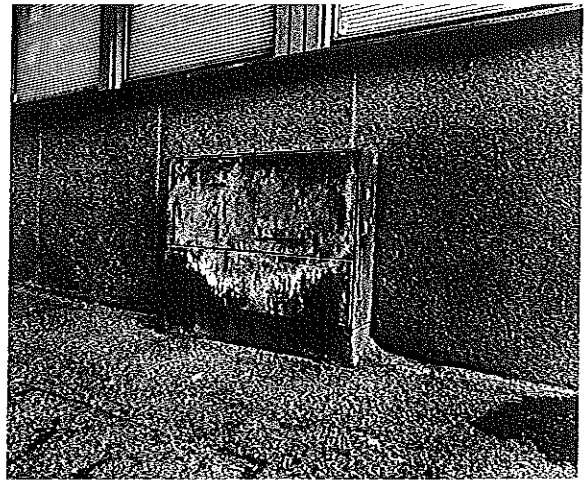
Bilaga 8b. Smaklösa rör intill en indisk restaurang.



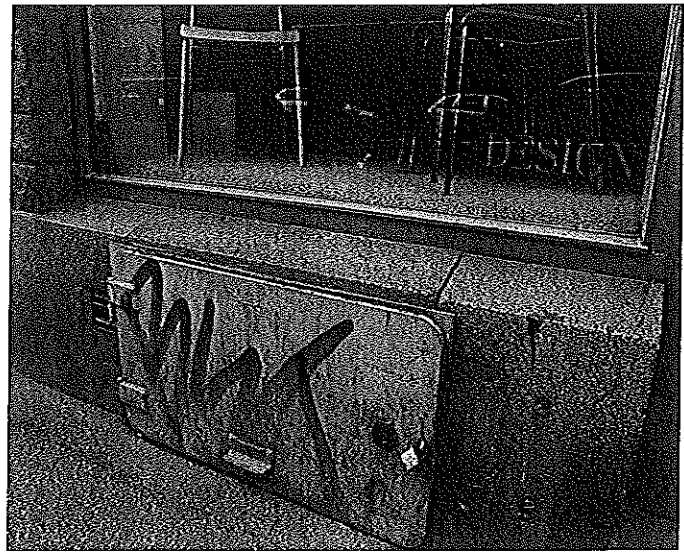
Postlådorna är i det fruktasvärda skick sedan minst 10 år!!!



Bilaga 8c



Bilaga 8d



Bilaga 9. Ett förslag på ny papperskorg.

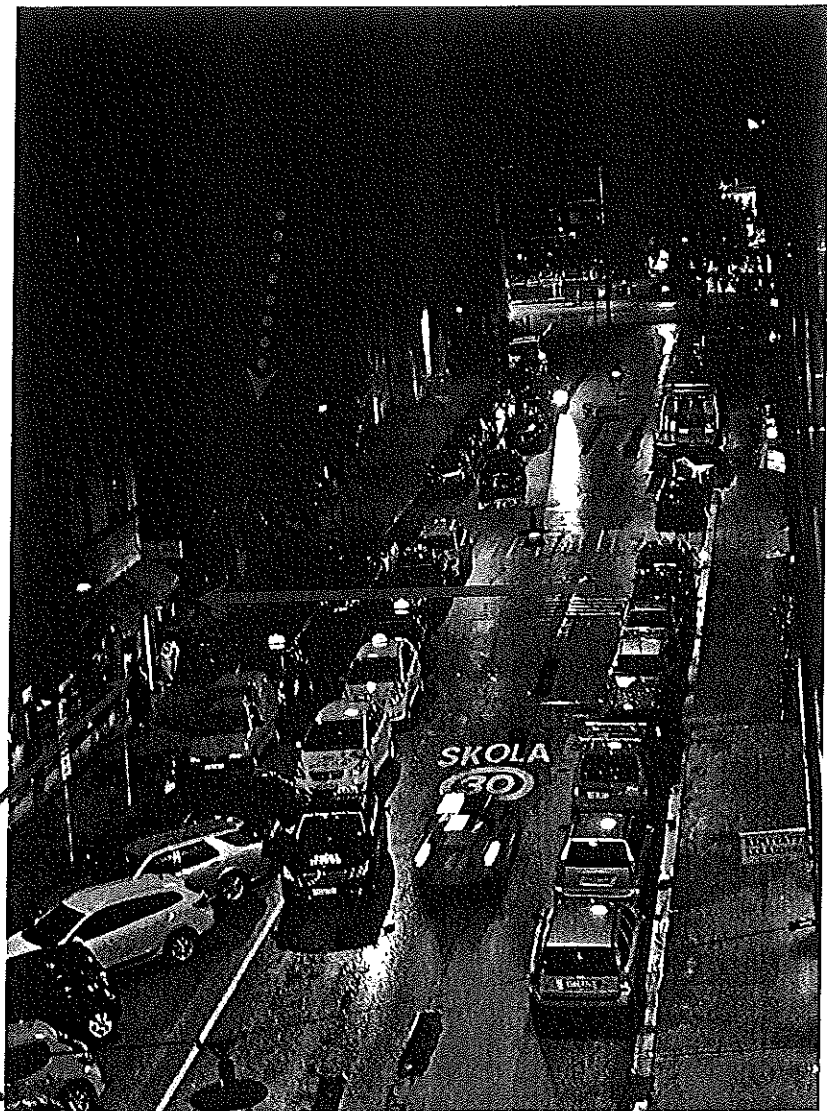


Bilaga 10a.

Roslagsgatan på nattetid. Taxibilar rullar ständigt in.

Lägg märke på den mörka träden.

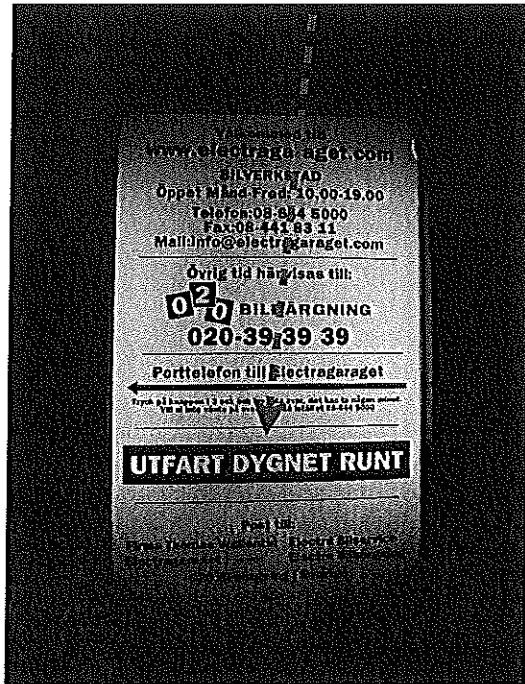
(Streckad pil). Bakom den är uppgången till Lilla parken, mycket mörkt. Den horisontella *pilen* visar infart till fastigheten men är ofta blockerad av taxibilar.



Taxicafé



Bilaga 10b. Räddningsbilen från Jaguar bilverkstad. DUBBELparkering.
OBSERVERA att en dygnet runt räddningsverksamhet är mycket störande för boendena.



HÖRNET av huset är alltid klottrat och ser ovärdat och "fattigt" ut.

