

2. Organisations- och föreningsutskottet beslutade att föreningen Convictus beviljas 520 000 kronor i tillägg till verksamhetsbidraget för helgöppen verksamhet vid Bryggan Östermalm/Hjorthagen under perioden 2013-01-01 – 2013-06-30.
3. Organisations- och föreningsutskottet beslutade att Ersta diakoni sällskap beviljas 300 000 kronor i tillägg till verksamhetsbidraget för Vändpunkten för år 2012.
4. Organisations- och föreningsutskottet beslutade att Frälsningsarmén beviljas 300 000 kronor i tillägg till verksamhetsbidraget för Midsommarkransens härbärke för år 2012.
5. Organisations- och föreningsutskottet beslutade att för Frälsningsarmén reserveras 800 000 kronor för utökat verksamhetsbidrag för Midsommarkransens härbärke för år 2013.
6. Organisations- och föreningsutskottet beslutade att BRIS Region Mitt beviljas 300 000 kronor i tillägg till verksamhetsbidraget för år 2013.
7. Organisations- och föreningsutskottet beslutade att föreningen Ny Gemenskap beviljas 420 000 kronor i tillägg till verksamhetsbidraget för ökade hyreskostnader år 2013.
8. Organisations- och föreningsutskottet beslutade att Brottsofferjouren Skärholmen beviljas 50 000 kronor i tillägg till verksamhetsbidraget för år 2013.
9. Organisations- och föreningsutskottet beslutade att ärendet överlämnas för kännedom till kommunstyrelsen, idrottsnämnden, kulturnämnden, stadsdelsnämnderna, utbildningsnämnden och äldrenämnden.
10. Organisations- och föreningsutskottet beslutade att den ideella föreningen Livstykets ansökan om verksamhetsbidrag för år 2013 ska återremitteras för inarbetande av nya uppgifter i ärendet.
11. Paragrafen justerades omedelbart.

Ärendet

Förvaltningen hade redovisat ärendet i ett tjänsteutlåtande daterat den 3 december 2012. Socialnämndens organisations- och föreningsutskott beslutar om verksamhets-, projektbidrag och start- och introduktionsbidrag till ideella organisationer. Bidrag kan beviljas till organisationer som uppfyller socialnämndens Riktlinjer för stöd till frivilligorganisationer. Förvaltningen föreslår att utskottet beviljar 75 378 000 kronor



STADSBYGGNADSKONTORET
PLANAVDELNINGEN

TJÄNSTEUTLÅTANDE
DNR 2012-19480-54
SID 1
2012-12-11

Handläggare: Peter Lundevall
Tfn 08-508 27 292

Till
Stadsbyggnadsnämnden

Startpromemoria för planläggning av ny konsthall invid Liljevalchs konsthall inom kv Konsthallen 3 och 4 vid Falkenbergsgatan inom Djurgården.

Förslag till beslut

Stadsbyggnadsnämnden beslutar att planarbete påbörjas för ny konsthall inom Konsthallen 3 och 4 på Södra Djurgården

Susanne Lindh

Bo Bergman

Nina Åman

Sammanfattning

Liljevalchs konsthall på Södra Djurgården har genom beslut av kommunfullmäktige 2012 fått ekonomiska möjligheter att uppföra en utställningshall inom kv Konsthallen 3 och 4. Fastighetskontoret har begärt att gällande stadsplan ändras i syfte att en ny konsthall kan byggas. Planområdet omfattar en parkeringsplats omedelbart väster om Liljevalchs konsthall vid Falkenbergsgatan. När stadsbyggnadsnämnden/stadsbyggnadskontoret 2010 besvarade en remiss från Kulturförvaltningen motiverade Liljevalchs och Kulturförvaltningen en ny konsthall utifrån konstnärliga och funktionella skäl. Fler utställningar skulle kunna arrangeras och den befintliga konsthallen skulle kunna omdisponeras och moderniseras.

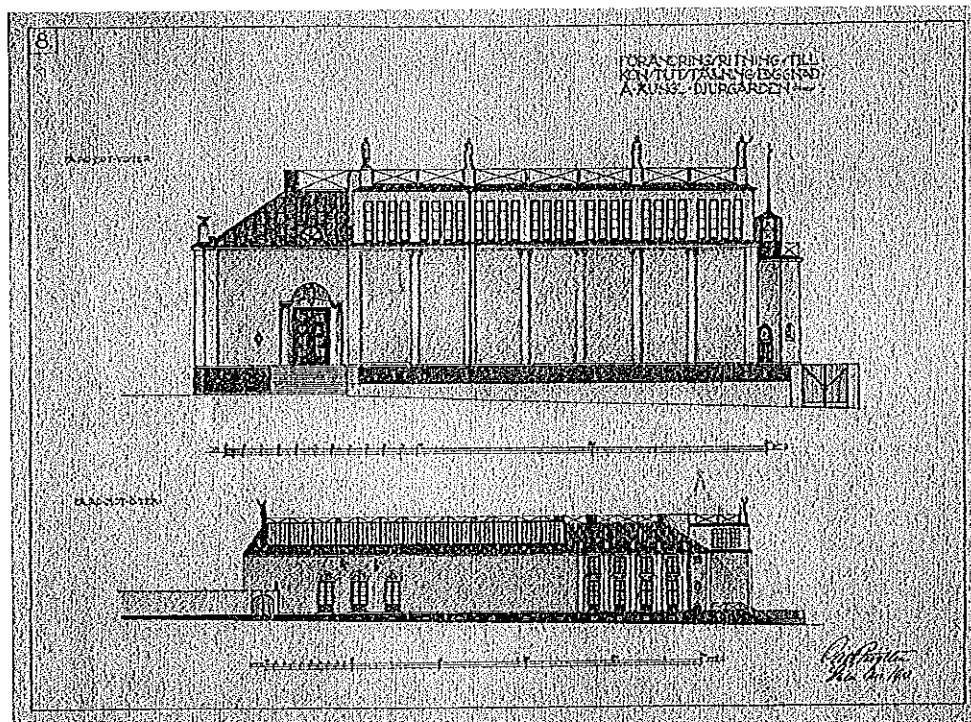
Stadsbyggnadskontoret ser konsthallsprojektet som viktig för att utveckla både Liljevalchs verksamhet och den s k Evenemangsparkens attraktivitet som besöksmål. Den planerade tillbyggnaden överensstämmer med översiktsplanen för Djurgården som anger att verksamheter inom Evenemangsparken ska kunna förnyas. En tillbyggnad om drygt 2 000 kvm får även anses vara i linje med gällande detaljplan från 1950-talet som anger konstateljéer på nuvarande parkeringsplats. En ny flexibel konsthall för 2000-talets kulturliv skulle bidra till att förstärka Falkenbergsgatan som viktigt stråk för besökare till bl a Gröna Lund och Beckholmssundet. Som utgångspunkt för planarbetet bör konstannexet i höjd och utbredning anpassa sig till Liljevalchs konsthall som är en byggnad av byggnadsminnesklass. Värdefullt är också om det trasiga trafikområdet kallat Alkäret framför Liljevalchs skulle kunna utvecklas till en värdig entréplats. Platsens dignitet och föreslagna innehåll gör att stadsbyggnadskontoret stödjer Liljevalchs och Fastighetskontorets förslag att planarbetet inleds med en arkitekttävling. Kontoret föreslår att detaljplanearbete påbörjas.

Utlåtande

Kulturnämnden gav 2010 kulturförvaltningen i uppdrag att utreda möjligheterna till en utbyggnad av Liljevalchs konsthall på Södra Djurgården. Kommunstyrelsen remitterade kulturförvaltningens tjänsteutlåtande till berörda remissinstanser. Stadsbyggnadsnämnde godkände kontorets svar på remissen som stödde förslaget till ny konsthall.

Läget för ett nytt konsthallsannex är fastigheterna Konsthallen 3 och 4 dvs parkeringsplatsen för närmare 40 bilar vid Falkenbergsgatan omedelbart väster om Liljevalchs konsthall. Motiven för en kompletterande konsthall är bl a möjligheten att kunna bredda nuvarande verksamhet, hitta nya utrymmen för café och museibutik, rusta upp diverse funktioner och tillföra en klimatreglering som skulle underlätta lån av konstföremål från andra institutioner. Den nya tillbyggnaden som är något mindre än nuvarande Liljevalchs beräknas öka antalet besökare med ca 100 00 – en ökning med ca 50 procent jämfört med 2009 års besöksiffror.

Liljevalchs konsthall som uppfördes 1916 är kanske Stockholms vackraste konsthall. Konsthallen, som ritades av Carl Bergsten var landets första självständiga och offentliga konsthall för samtidskonst. Byggnaden ansågs äga en ”omisskännlig djurgårdsarkitektur”. Den har kallats den första riktiga byggnaden i nyklassicistisk stil i Stockholm. Konsthallen hade för tiden en radikal konstruktion med en pelarstomme i armerad betong som tydligt redovisades i fasaden. Arkitekturen förebådade således både den annalkande 20-talsklassicismen som modernismen. Det är denna byggnad av byggnadsminnesklass (enl stadsmuseets klassificering) som en ny konsthall 100 år senare måste förhålla sig till.



Liljevalchs konsthall, arkitekt Carl Bergsten

Evenemangsparken och kv Konsthallen

Evenemangsparken på västra delen av Södra Djurgården är en av världens tio mest besökta evenemangs- och temaparker. I århundraden har området varit en av stadens främsta besöksmål. En översiktsplan för stadens del av den Kungliga Nationalstadsparken – Djurgården - antogs av kommunfullmäktige 2009. I översiktsplanen definieras Evenemangsparken som ett mer bebyggt och anlagt område. Där ska befintliga verksamheter kunna vidareutvecklas och förnyas för att området ska kunna behålla sin attraktivitet. Det framhålls att ”Områden vid „Skeppsholmsviken är exempel på platser som med fördel kan förändras” (kv Skeppsholmen ligger mitt emot kv Konsthallen). Gällande stadsplan från 1950-talet för kv Konsthallen 3 anger konstateljéer. Stadsbyggnadskontoret konstaterar att en ny konsthall vid Falkenbergsgatan får anses förenligt med nämnda översiktsplan.



Liljevalchs med parkering i övre vänstra hörnet

Stadsplanemässiga möjligheter

Den planerade utvidgningen av Gröna Lunds nöjesfält på parkeringsplatsen inom kv Skeppsholmsviken (detaljplanen har varit på samråd och remiss men planarbetet ligger fortfarande nere på begäran av markägaren Gröna Lund) och den aktuella nya konsthallen på parkeringsplatsen skulle innebära att praktiskt taget alla parkeringsplatser i denna del av Evenemangsparken skulle försvinna. Detta synes vara i överensstämmelse med bl a Kungliga Djurgårdens Förvaltning (KDF) och Kungliga Djurgårdens Intresseförenings (KDI är en sammanslutning för verk samma intressenter inom Evenemangsparken) intentioner för områdets framtida utveckling. Budskapet till besökarna är att till Södra Djurgårdens attraktioner och besöksmål tar man sig till fots, med cykel eller med kollektiva transporter. En mindre parkeringsplats har nyligen anlagts mellan den sk Båthallen och den sk Kinesiska muren 30-40 meter från föreslagna konsthall. Parkeringsfrågan för närboende får behandlas i förestående planarbete.

Rådande förhållande vid Falkenbergsgatan med stora parkeringsytor, trasiga trafikytor och en del tillfälliga byggnader, tillhör det minst tilltalande inom Evenemangsparken. I det vilande planförslaget för kv Skeppsholmen ingår en två våningar hög huslänga som ramar in Gröna Lunds tänkta utvidgning. Falkenbergsgatan avses bli ett förlängt huvudstråk för främst gående längs vattnet från Galärvarvsområdet och vidare via Lilla Allmänna Gränd ned till Beckholmssundet. En ny karaktärsbyggnad - konstannexet - skulle förstärka och lyfta detta stråk. För att ytterligare höja de stadsmässiga kvaliteterna vid Liljevalchs/Falkenbergsgatan bör på sikt dagens röriga trafikområde vid Alkäret genomkorsat av refuger och spår ersättas av en värdig entréplats till ett av Södra Djurgårdens mest besökta delområden.

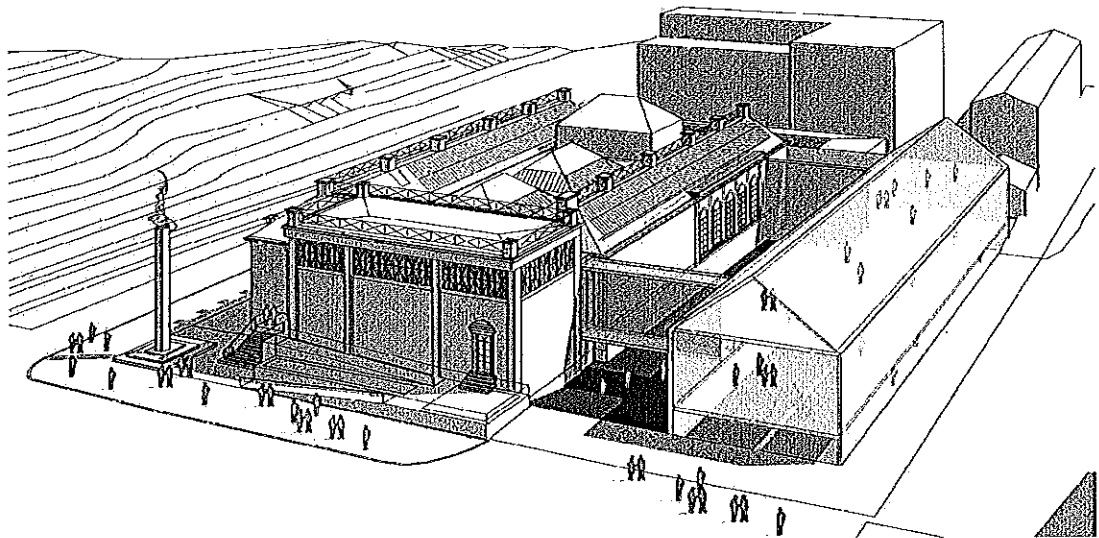


Konsthallen 3 med parkering och Falkenbergsgatan till höger

Om en ny permanent spårvagnsdepå (inkl lösning för museispårvagnarna) skulle tillkomma utanför Södra Djurgården kan nuvarande spårvagnshallar från 1991 och 2010 vid Alkäret avvecklas. En flytt erbjuder en framtida möjligheter att på stadens mark uppföra ytterligare en karaktärsbyggnad i ett förnämligt vattenläge på Södra Djurgården. Områdets kvaliteter skulle ytterligare höjas om Gröna Lund fullföljer planerna att bygga ett nytt Aquaria vattenmuseum snett emot Liljevalchs. Redan vid planeringen av Liljevalchs nya konsthall bör det finnas en medvetenhet om hur en förnyelse i grannskapet av Aquaria och en eventuell framtida ny hörnbyggnad på spårvagnshallens tomt, kan påverka gaturummet inkl Falkenbergsgatans anslutning. Den skisserade visionen med en blandning av kulturinstitutioner och mer renodlade nöjesinrättningar får anses vara i överensstämmelse med evenemangsparkens traditionella och särpräglade signum.

Konstannexets utformning

En ny konsthall bör i skala anpassa sig till Liljevalchs konsthall vilket också tidigare framtaget programunderlag från Liljevalchs/Kulturförvaltningen utgått ifrån. Byggnaden synes lämpligen i söder avslutas i linje med befintlig konsthall. Ett sådant upplägg skulle respektera den befintliga konsthallens roll i området, begränsa skuggverkan gentemot Blå Porten och skapa tillräckligt utrymme för närliggande bostadsgårds tillgänglighet från Falkenbergsgatan. Mot Alkärret i norr kan övervägas om en ny byggnad bör dras något tillbaka för att låta huvudbyggnadens markerade entrésal vara huvudnumret. Detta kan också bli den praktiska följden för framkomligheten (svängradier) på Falkenbergsgatan. Hur en ny konsthall ska förhålla sig till befintliga spår och spårvangshall vid Falkenbergsgatan får framkomma under planprocessen. De närmare ramarna för ett nytt konstannex får också utvecklas i programmet för planerad arkitekttävling.



Tidig principskiss Wingårdhs Arkitekt Kontor AB

Kontoret som i ett tidigt skede fört en dialog med Liljevalchs om en ny konsthall och dess lokalisering är positiv till att en ny arena kan skapas för konstnärlig verksamhet. Det öppnar för möjligheten att foga ytterligare en byggnad av högsta klass till Södra Djurgårdens många förnämliga byggnader. En kvalitativ byggsten skulle tillföras som ytterligare skulle utveckla en av världens mest attraktiva evenemangsparkar. För att nå detta mål är avsikten att planprocessen inleds med en arkitekttävling.

Stadsbyggnadskontoret föreslår att stadsbyggnadsnämnden beslutar att planarbetet påbörjas för ny konsthall inom Konsthallen 3 och 4 på Södra Djurgården

SLUT

Från: Per-Ola Larsson [ulrikagatan@yahoo.se]
Skickat: den 13 december 2012 15:28
Till: Administration SD10 Registrator
Ämne: Medorgarförslag om uppföljning

Bil. G 1

Till Östermalms Stadsdelsnämnd

Av Kommunfullmäktiges *Riktlinjer för utredning, dokumentation m.m. inom stadens socialpsykiatri* framgår bl a

4. Samverkan

I psykiatrireformen och policydokumenten talas om betydelsen av samverkan mellan främst socialtjänsten och psykiatrin för att på bästa sätt tillgodose den enskildes behov av stöd och insatser. Från och med januari 2010 finns krav på överenskommelser och samarbete mellan kommun och landsting avseende personer med psykisk funktionsnedsättning inskrivet i 5 kap. 8 a § SoL och i 8 a § HSL. Överenskommelserna ska följas upp och utvärderas och omarbetas om behovet finns. Målet med överenskommelser är att skapa en sådan tydlighet i ansvarsfördelning och samverkansformer att den enskildes behov bäst tillgodoses. Det ska finnas rutiner som tydliggör ansvaret för samarbetet - både det externa och det interna och det ska finnas rutiner för hur fel och brister i verksamheten ska identifieras, dokumenteras, analyseras och åtgärdas samt hur vidtagna åtgärder ska följas upp.

2 kap 7 § SoL trädde i kraft 1 jan 2010. Lagen har alltså gällt 3 år. Det är därför nu aktuellt att göra den uppföljning som fullmäktige bestämt för att få ett underlag för hur vårdplaneringen ska vidareutvecklas till förmån för vård, omsorg & ekonomi.

Jag föreslår därför att nämnden uppdrar åt stadsdelsdirektören att redovisa utfallet av den hittillsvarande vårdplaneringen vid 2013 års första sammanträde. Hur många av stadsdelens psykiskt funktionshindrade personer har en aktuell vårdplan?

MVH

Per-Ola Larsson Ulrikagatan 13, 115 23 Stockholm

Tel 0723-16 06 99

Mejl: ulrikagatan@yahoo.se

Anne-Marie Hemphälä

Dnr 2012-140-1.2.3.

Från: Per-Ola Larsson [ulrikagatan@yahoo.se]
Skickat: den 19 december 2012 18:03
Till: Administration SD10 Registrator
Kopia: Therese Carlborg; Stefan Nilsson; RSMH länet; ifs; Balans; Anna König Jerlmyr; Ewa Samuelsson; Marie Schött
Ämne: Medborharförslag - ehälsa
Bifogade filer: E-hälsa.htm; E-hälsa Västerås.pdf

Bil. G 2.

Till Östermalms stadsdelsnämnd

Regeringen satsar enligt bilagda pressmeddelande 14/12 150 milj för att stimulera socialnämnderna att delta i folkhälsoarbeten. Se också vad SKL skriver om detta.

Jag föreslår att ÖSN snarast engagerar sig i detta projekt, f a för att öka möjligheterna till bättre psykisk hälsa. Det är angeläget att snabbt ta upp frågan för att inte förlora möjligheten att ta del av dessa statsbidrag. Det är tydligen numera så att socialpolitikerna i Socialdepartementet väntar på initiativ från socialnämnderna för att få extra bidrag. Det vore väl inte så dumt när fullmäktige inte vill finansiera en bättre socialpsykiatri. Jfr Regeringens skrivelse 2008/09:185!

MVH

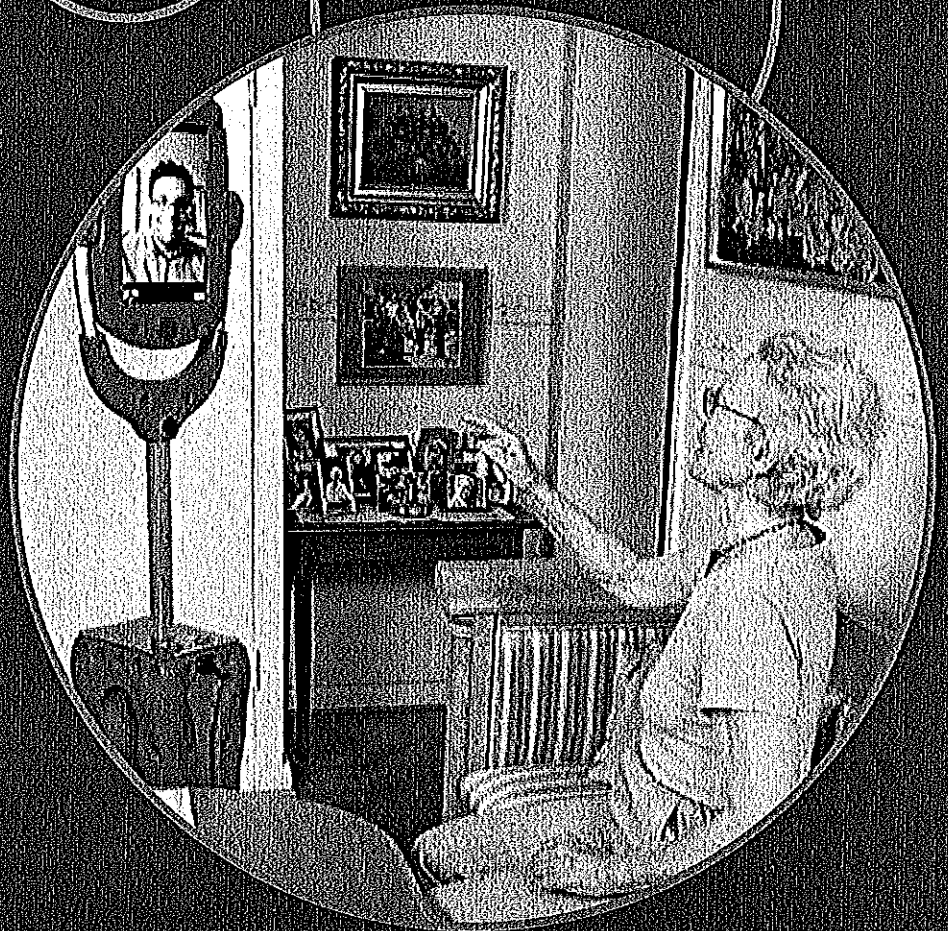
Per-Ola Larsson Ulrikagatan 13, 115 23 Stockholm

Tel 0723-16 06 99

Mejl: ulrikagatan@yahoo.se

Att införa e-hemtjänst

– erfarenheter från Västerås stad



Hjälpmedelsinstitutet

Per-Ola Larsson
Ulrikagatan 13
11523 Stockholm

TH Norrmalms och Östermalms stadsdelsnämnder

Medborgarförslag om socialt arbete i city

TV har de senaste dagarna visat hungriga, fattiga och hemlösa människor som köar på Klara kyrkogård för att få lite mat; och kanske också en madrass för att sova på en bänk i Klara kyrka.

Rapport berättar på julafton att volontärer bjuder socialt handikappade människor på julmat i Immanuelskyrkan under julhelgen. Nu önskar församlingen att volontärer ska fortsätta verksamheten hela året med hjälp av sponsrande företag.

Det är naturligtvis positivt att kyrkor och andra organisationer delar ut mat. Men det är förnedrande för de hungrande i Sveriges rika huvudstad att köa i snö och kyla för att bli mätta. Innan Sveriges kommuner hade en lagstadgad social verksamhet fanns ett stort socialt engagemang i föreningar för "välgörenhetens ordnande". De fattiga kände ett otäckt underläge.

I välfärdsstaten har Riksdagen numera stiftat lagar för människors rättigheter att bli mätta och ha ett hus. Ingen ska behöva svälta och tigga i Sverige.

Men Stockholm stad, som varje år redovisar miljardöverskott, ordnar inte via sina stadsdelsnämnder mat & logi för de fattiga.

Staden har lokaler. I skolor finns matsalar som inte används efter skollunchen. Det bör vara enkelt för stadsdelsnämnderna att där ordna matservice för dem som inte klarar sin egen mathållning. Fattiga människor har laglig rätt att få mat. Kommunen ska inte vara beroende av föreningar för välgörenhetens ordnande.

- ❖ Skollagen föreskriver att staden ska ordna skola och förskola.
- ❖ Socialtjänstlagen föreskriver att ingen ska behöva vara hungrig.
- ❖ Verksamheten får inte i något fall drivas av amatörer.

Socialtjänstlagen föreskriver att stadsdelsnämnderna ska tillämpa socialtjänstlagen för dem som vistas i stadsdelen. Norrmalms och Östermalms stadsdelsnämnder har beslutat att ha ett gemensamt kontor för försörjningsstöd. 5 kap 7 § socialtjänstlagen föreskriver bl a att stadsdelsnämnden ska verka för att människor som möter betydande svårigheter i sin livsföring får möjlighet att delta i samhällets gemenskap och leva som andra.

Socialnämnden ska medverka till att den enskilde får en meningsfull sysselsättning och får bo på ett sätt som är anpassat efter hans eller hennes behov av särskilt stöd.

3 kap 1 § socialtjänstlagen: Till stadsdelsnämndens uppgifter hör att

- göra sig väl förtrogen med levnadsförhållandena i kommunen,
- medverka i samhällsplaneringen och i samarbete med andra samhällsorgan, organisationer, föreningar och enskilda främja **goda miljöer i kommunen,**
- **informera om socialtjänsten i kommunen,**
- genom uppsökande verksamhet och på annat sätt främja förutsättningarna för goda levnadsförhållanden,
- svara för omsorg och service, **upplysningar, råd, stöd och vård, ekonomisk hjälp och annat bistånd till familjer och enskilda som behöver det.**

4 kap 1 § Den som inte själv kan tillgodose sina behov eller kan få dem tillgodosedda på annat sätt har rätt till bistånd av stadsdelsnämnden för sin försörjning (försörjningsstöd) och för sin livsföring i övrigt.

4 kap 3 § Försörjningsstöd lämnas för skäligen kostnader för

1. livsmedel, kläder och skor, lek och fritid, förbrukningsvaror, hälsa och hygien samt dagstidning, telefon och radio- och TV-avgift,
2. boende, hushållsel, arbetsresor, hemförsäkring samt medlemskap i fackförening och arbetslöshetskassa.

Med stöd av dessa lagar föreslår jag att Era tjänstemän som har ansvar för försörjningsstöd o d ska inrätta platser på Klara kyrkogård och på Sergels torg, där Ni tillämpar vad som står i dessa lagar.

De socialt utslagna människor som kommer dit bör få en handkassa så att de akut kan klara den närmaste veckans omkostnader. Vidare bör Ni där hjälpa dem att fylla i en blankett för att få försörjningsstöd och annat socialt stöd som de kan behöva samt med skyndsamhet tillgodose deras behov.

Naturligtvis kan det vara andra kommuner – eller staten - som har det ekonomiska ansvaret för de de behövandes kostnader. I den mån Stockholms kommun inte skulle vara ekonomiskt ansvarig för de insatser som stadsdelsnämnderna gör innehåller 2 a § Sol hur ansvarig kommun eller staten ska ersätta Stockholm stad.

Det bör vidare observeras de skärpta reglerna för barn fr o m 1 januari 2013:

1 § /Träder i kraft I:2013-01-01/ Stadsdelsnämnden ska

- verka för att barn och ungdom växer upp under trygga och goda förhållanden,
- i nära samarbete med hemmen främja en allsidig personlighetsutveckling och en gynnsam fysisk och social utveckling hos barn och ungdom,
- **bedriva uppsökande verksamhet och annat förebyggande arbete för att förhindra att barn och ungdom far illa,**
- aktivt arbeta för att förebygga och motverka missbruk bland barn och ungdom av alkoholhaltiga drycker, andra berusningsmedel eller beroendeframkallande medel samt dopningsmedel,
- **tillsammans med samhällsorgan, organisationer och andra som berörs, uppmärksamma och verka för att barn och ungdom inte vistas i miljöer som är skadliga för dem,**
- **med särskild uppmärksamhet följa utvecklingen hos barn och ungdom som har visat tecken till en ogynnsam utveckling,**
- i nära samarbete med hemmen sörja för att barn och ungdom som riskerar att utvecklas ogynnsamt får det skydd och stöd som de behöver och, om den unges bästa motiverar det, vård och fostran utanför det egna hemmet,
- i sin omsorg om barn och ungdom tillgodose det särskilda behov av stöd och hjälp som kan finnas sedan ett mål eller ärende om vårdnad, boende, umgänge eller adoption har avgjorts,
- i sin omsorg om barn och ungdom tillgodose det särskilda behov av stöd och hjälp som kan finnas sedan vård och fostran utanför det egna hemmet upphört

Tydliga motiv för förstärkningen av barnskyddet finns i Regeringens proposition 2012/13:10 .

I propositionen föreslår regeringen ändringar i främst socialtjänstlagen (2001:453) i syfte att **stärka stödet och skyddet för barn och ungdomar som far illa eller riskerar att fara illa**. Barnrättsperspektivet stärks genom att barnets bästa ska vara avgörande vid beslut och andra åtgärder som rör vård- eller behandlingsinsatser. Ett barn ska ges möjlighet att framföra sina åsikter i frågor som rör barnet.

Till detta kommer grundlagsrätten

1 kap 2 § regeringsformen: Den offentliga makten¹ ska utövas med respekt för alla människors lika värde och för den enskilda människans frihet och värdighet.

Den enskildes personliga, ekonomiska och kulturella välfärd ska vara grundläggande mål för den offentliga verksamheten. **Särskilt ska det allmänna trygga rätten till arbete, bostad och utbildning samt verka för social omsorg och trygghet och för goda förutsättningar för hälsa.**

Det allmänna ska främja en hållbar utveckling som leder till en god miljö för nuvarande och kommande generationer.

Det allmänna ska verka för att demokratins idéer blir vägledande inom samhällets alla områden samt värna den enskildes privatliv och familjeliv.

¹ Dvs i detta fall stadsdelsnämnden

Det allmänna ska verka för att alla människor ska kunna uppnå delaktighet och jämlikhet i samhället och för att barns rätt tas till vara. Det allmänna ska motverka diskriminering av människor på grund av kön, hudfärg, nationellt eller etniskt ursprung, språklig eller religiös tillhörighet, funktionshinder, sexuell läggning, ålder eller andra omständigheter som gäller den enskilde som person.

Jag föreslår alltså att Ni så snart som möjligt uppdrar åt Era tjänstemän att

- anordna lämpliga informationsställen vid Klara kyrka och vid Sergels torg och på T-banestationerna vid T-centralen och Östermalmstorg för upplysning om sociala rättigheter
- ge de nödlidande en handkassa (med matkuponger?) så att de kan köpa mat för den närmaste veckan
- hjälpa dem att skriva en ansökan till akut försörjningsstöd
- snarast anordna matservering för nödlidande människor i skolornas matsalar mellan t ex kl 16 & 19
- aktivt verka för lämpliga bostäder för att verkställa stadens "tak över huvud-garanti"

Nämnderna bör inrätta ett samverkansråd för att tillvarata olika organisationers erfarenheter. För den enskilda människans människovärde är det ytterst viktigt att de behövande inte upplever sin egen nöd som ett beroende till "välgörare".

Med vänlig hälsning
Per-Ola Larsson

[Skriv en avslutningsfras]

Per-Ola Larsson
Ulrikagatan 13

Anne-Marie Hemphälä

Dnr 2012-747-1.2.4.

Från: insyn_noreply@yourvoice.se
Skickat: den 27 december 2012 15:33
Till: Administration SD10 Registrator
Ämne: Nyinkommet medborgarförslag

Bil. 64.

Information gällande nyinkommet medborgarförslag

Kategori:

Rubrik: Dammarna på gårdet

Förslag:

Hej!

Det finns flera gamla dammar som ligger i träda på Gärden. Varför inte göra iordning någon/några av dessa? Det finns en fin damm som ligger invid Erik Dahlbergsgatan, alldeles i höjd med busshållplats Rindögatan. Dammen ligger fint belägen under stora träd i en parklinkande miljö med klipphällar och gräsmattor. Det skulle kunna bli en underbar plats för både barn och gamla. Några bänkar runt dammen skulle göra platsen till den oas den säkerligen var när det begav sig, då denna och flera dammar på Gärden var i bruk.

Hälsningar,

Anna-Lena Tjäder

Inlämnat av: Anna-Lena Tjäder
Rindögatan 6
11536 Stockholm
E-post: anna-lena.tjader@ipsen.com

Anne-Marie Hemphälä

Dnr 2012-140-1.2.3.

Bil. G 5

Från: Per-Ola Larsson [ulrikagatan@yahoo.se]
Skickat: den 30 december 2012 12:52
Till: Administration SD10 Registrator
Kopia: Anna König Jerlmyr; Ewa Samuelsson; Marie.Ljungberg.schott@stockholm.se; Stefan Nilsson; Therese Carlborg; Berit Bornecrantz Dias; Birgit Beijer; mark.klamberg@liberal.se
Ämne: Kollektivavtal hos företag som anlitas av stadsdelsnämnden

Medborgarförslag

Arbetsmarknadsminister Engström (m) uttalar i Ekot 30/12 att de som arbetar med olika kommunala tjänster bör vara medlemmar i resp fackliga organisation. Det är viktigt för att de ska få rätt lön och rättssäkerhet och pension m m.

Jag föreslår därför att Östermalms stadsdelsnämnd med stöd av sin informationsplikt ska informera dem som arbetar hos nämndens olika entreprenörer om förmåner som de anställda har rätt till genom facklig anslutning. Vidare föreslår jag att nämnden med stöd av LOU kräver att entreprenörer som antas genom anbud ska ha kollektivavtal med vederbörande fackförbund.

MVH

Per-Ola Larsson Ulrikagatan 13, 115 23 Stockholm

Tel 0723-16 06 99

Mejl: ulrikagatan@yahoo.se

Anne-Marie Hemphälä

Dnr 2013-13-1.2.4.

Från: Per-Ola Larsson [larsson.perola@gmail.com]
Skickat: den 3 januari 2013 23:14
Till: Administration SD10 Registrator; Therese Carlborg; Stefan Nilsson; Berit Bornecrantz Dias; Birgit Beijer; Mark Klamberg; Fredrik Boeke
Kopia: social.minsitry@regeringen.se; Anna König Jerlmyr; Ewa Samuelsson; marie.ljungberg.schott@moderat.se; RSMH Stockholms läns distrikt; jimmie.trevett@rsmh.se; #SLSO Balans; expressen@expressen.se; sidanfyra@expressen.se; info@skl.se; Birgitta Rydberg
Ämne: Medborgarförslag om anpassad sysselsättning för funktionshindrade kommunmedlemmar
Bifogade filer: Funktionshindrade får statlig praktik _ Debatt.pdf; SAMRÖL2.pdf

Bil. 66

Till Östermalms stadsdelsnämnd

Bitr socialministern & socialborgarråden för kännedom

Med stöd av bilagda artikel i Expressen 3/1 2013 föreslår jag att Östermalms stadsdelsnämnd omgående startar ett projekt enligt 2 kap 6 § & 5 kap 7 § socialtjänstlagen för att utveckla anpassad sysselsättning för de funktionshindrade kommunmedlemmarna på Östermalm. Sysselsättning torde vara den bästa medicinen för dessa grupper så att de slipper sitta hemma och titta på väggarna. Projektet bör drivas tillsammans med Landstinget och enligt fullmäktiges beslut i juni 2012 tillsammans med de "idébudna verksamheten" och fullmäktiges beslut i juni 2011 om de funktionshindrades situation.

Det behövs ingen närmare utredning för ett sådant projekt. Bilagda utvärdering av ett tidigare projekt kan läggas till grund för en ny verksamhet. Jag föreslår därför att stadsdelsnämnden fattar ett principbeslut i ärendet vid januarisammanträdet. Jag åberopar också tidigare medborgarförslag i samma fråga. Det är på tiden att alliansmajoriteten på Östermalm börjar tillämpa ALLIANSREGERINGENS handikappolitik. Jfr Regeringens skrivelse till Riksdagen 2008/09:185

Med vänliga hälsningar,

Per-Ola Larsson

Anne-Marie Hemphälä

Från: Per-Ola Larsson [ulrikagatan@yahoo.se]
Skickat: den 13 januari 2013 17:55
Till: Administration SD10 Registrator
Kopia: bitr socialministern; Anna König Jerlmyr; Ewa Samuelsson; Marie Schött
Ämne: Sysselsättning för funktionshindrade
Bifogade filer: SAMRÖL2.pdf

Medborgarförslag till Östermalms stadsdelsnämnd
Socialborgarråden & bitr
socialministern f k

Med stöd av artikel i Expressen 3/1 2013 föreslår jag att nämnden snarast inleder ett projekt för att skapa anpassad sysselsättning för de funktionshindrade kommunmedlemmarna på Östermalm enligt de principer som är fastställda i 2 kap 6 § & 5 kap 7 § socialtjänstlagen. Vidare bör reglerna om OSA-anställning prioriteras hos de offentliga arbetsgivarna på Östermalm. Någon nämnvärd utredning behövs inte för ett sådant projekt. Det går utmärkt att återuppta SAMRÖL-projektet.

Lämplig sysselsättning torde vara den bästa medicinen för funktionshindrade personer. Det är därför angeläget att nämnden tar ett principbeslut på sitt nästa sammanträde

Artikeln ur Expressen skickas i särskilda mejl.

MVH

Per-Ola Larsson Ulrikagatan 13, 115 23 Stockholm

Tel 0723-16 06 99

Mejl: ulrikagatan@yahoo.se

Funktionshindrade får statlig praktik

Personer med funktionsnedsättning ska erbjudas praktik hos myndigheter, skriver Hillevi Engström och regeringen.

FAKTA

"Arbetsgivarna har ett särskilt ansvar i detta sammanhang. Det gäller inte minst staten.

Sedan alliansen vann valet 2006 har antalet sysselsatta personer ökat med över 160 000 personer. Allt fler människor som tidigare stått utanför tar varje dag avgörande steg tillbaka mot egenförsörjning och arbetsgemenskap. Det är denna arbetslinjen ytterst handlar om.

Som politiker måste vi göra vad vi kan för att bidra till ett samhälle där människor ges en möjlighet att delta i arbetslivet utifrån sin egen förmåga

Endast cirka hälften av alla dem som har en funktionsnedsättning som medför nedsatt arbetsförmåga är i dag sysselsatta. Cirka 174 000 som har en funktionsnedsättning är inskrivna hos Arbetsförmedlingen. Över 80 procent av dem har varit utan arbete i minst ett år.

Så kan det inte fortsätta. Vi vill skapa möjligheter för människor att hitta en arbetsgemenskap och tillvaro där deras kompetens tas tillvara.

Regeringen har genomfört en rad reformer för att underlätta för personer med nedsatt arbetsförmåga att komma i arbete. Bland annat nystartsjobb, ökade resurser för lönebidrag, förbättrade villkor för det särskilda anställningsstödet samt fördubblat stöd till arbetsplatshjälpmedel. Regeringen har även tillsatt en utredning för att se över de olika arbetsmarknadspolitiska insatserna för personer med funktionsnedsättning som medför nedsatt arbetsförmåga och sjuösatt en ny strategi för funktionshinderpolitiken. Arbetsförmedlingen har också fått i uppdrag att informera arbetsgivare om de många stöd som finns. Arbetsgivarna har ett särskilt ansvar i detta sammanhang. Det gäller inte minst staten. De offentliga arbetsgivarna bör vara ett föredöme. Det som skiljer de statliga arbetsgivarna från övriga är dock regeringsformens krav på förtjänst och skicklighet vid anställningar i staten, men det gäller att statliga arbetsgivare ser möjligheter och inte hinder.

Staten vill nu hitta nya vägar för att skapa sysselsättningsmöjligheter för personer med nedsatt arbetsförmåga. I augusti presenterade Handisam rapporten Vad gör myndigheter för att anställa personer med funktionsnedsättning - kartläggning och analys? Där framgår att möjligheten att erbjuda praktik är en nyckelfaktor för att personer med funktionsnedsättning ska kunna få anställning.

Regeringen har nu därför uppdragit åt Arbetsförmedlingen att utarbeta ett förslag till ett praktikantprogram i statliga myndigheter för personer med funktionsnedsättning som medför nedsatt arbetsförmåga.

En del av programmet ska vara generellt och riktas till alla arbetssökande som uppfyller de regler och villkor som Arbetsförmedlingen har. Den andra delen ska särskilt vända sig till välutbildade personer med funktionsnedsättning.

Arbetsförmedlingen ska i samarbete med samtliga myndigheter undersöka hur programmet närmare kan läggas upp samt utröna vilka myndigheter som kan ta emot praktikanter och föreslå åtgärder för att säkerställa tillgången till praktikplatser.

Det är viktigt att myndigheterna under regeringen - och regeringskansliet som en egen myndighet - nu svarar upp mot detta initiativ. Vi kommer i dagarna att skriva ett brev till samtliga myndighetschefer och uppmärksamma dem på vikten av att medverka till att öppna arbetslivet för fler. För oss är det viktigt att föregå med gott exempel. Vi vill att våra egna myndigheter visar att det går att ta ansvar.

Fortgående samtal förs med arbetsmarknadens parter och med handikapporganisationerna om vad vi kan göra ytterligare för att förbättra möjligheterna på arbetsmarknaden för personer med funktionsnedsättning.

Oavsett bakgrund ska man få stöd för att finna en plats på arbetsmarknaden. Alla har

dessvärre inte möjligheten att arbeta. Men för alla dem som kan arbeta får vi aldrig sluta kämpa.

HILLEVI ENGSTRÖM
arbetsmarknadsminister (M)

STEFAN ATTEFALL
civil- och bostadsminister (KD)

MARIA LARSSON
barn- och äldreminister (KD)

Publicerad 14 dec 2011 08:49

Uppdaterad 14 dec 2011 08:59

ANNONS:

Adress till denna artikel:

<http://www.expressen.se/debatt/funktionshindrade-far-statlig-praktik>

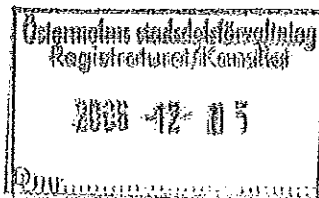
Rehabilitering till arbete

SAMverkan Rehabilitering
Östermalm Lidingö

◆ Slutrapport ◆ Hälsoekonomisk utvärdering

oktober 2001

Projektledare Anne Almqvist



Anne-Marie Hemphälä

Dnr 2013-12-1.2.4.

Från: Administration SD10 Registrator
Skickat: den 4 januari 2013 10:42
Till: Britt Mattsson
Kopia: Anne-Marie Hemphälä
Ämne: Dnr 2013-12-1.2.3. Medborgarförslag om Sandhamnsgatan 13

Bil. 67

Bif.

Med vänliga hälsningar

Ylwa Björkquist
registrator
ÖSTERMALMS STADSDELSFÖRVALTNING
Box 24156
SE-104 51 STOCKHOLM
Telefon: +46 8 508 100 37
Telefax: +46 8 508 100 99
E-post: ylwa.bjorkquist@stockholm.se

-----Ursprungligt meddelande-----

Från: insyn.noreply@yourvoice.se [<mailto:insyn.noreply@yourvoice.se>]
Skickat: den 3 januari 2013 15:12
Till: Administration SD10 Registrator
Ämne: Nyinkommet medborgarförslag

Information gällande nyinkommet medborgarförslag

Kategori:

Rubrik: Sandhamnsgatan 13

Förslag:

Från Sandhamnsgatan 13 och upp mot Sandhamnsgatan 19 ser det inte snyggt ut. På denna sida med ogämma nummer går det knappt att ta sig fram vår, sommar och höst, då det hänger ner kraftiga grenar från almarna som växer vid trottoarkanten. Likaså är det vid trottoarkanten snårigt av buskar som växer vilt och ut över trottoaren. Det är dessutom mörkt och mycket otrevligt att gå där på kvällar när det är mörkt.

Hela slänten ner mot punkthusen som ligger jäms med gatan denna nämnda sträcka är mycket skräpig och dåligt underhållen.

När kan vi få se en uppsnyggning av denna sträcka av Sandhamnsgatan som blivit en skamfläck på denna del av Gärdet? Busksnåren borde tas bort helt och ersättas av en mycket låg tät häck och grenarna som hänger lågt över trottoaren sågas ner så att det blir en ljusare, öppnare och därmed tryggare plats att gå på.

Hoppas på en ljusning och snar handligt för denna del av Gärdet. Kan man få er åsikt om detta inlägg?

Mvh

Lena Elfström

Inlämnat av: Lena Elfström
Sandhamnsgatan 13
11540 Stockholm
E-post: lena.elfstrom@comhem.se

Anne-Marie Hemphälä

Dnr 2013-15-1.2.4.

Bil 68

Från: insyn_noreply@yourvoice.se
Skickat: den 6 januari 2013 17:53
Till: Administration SD10 Registrator
Ämne: Nyinkommet medborgarförslag

Information gällande nyinkommet medborgarförslag

Kategori:

Rubrik: "Vackra Stockholm"- upprustning av småparker

Förslag:

Ni skulle kunna hämta inspiration från Enköpings parker, perennparken i Skärholmen samt parkerna i Sävsjö. Dessa parker är inte bara vackra året runt, de gynnar också den biologiska mångfalden och ökar turisttillströmningen.

Inlämnat av: Liam Sebestyén

Docentbacken 11 1 tr

11418 Stockholm

E-post: liam.sebestyen@gmail.com

Dnr 2013-43-1.2.7¹

Bil. G.9

MEDBORGARFÖRSLAG

TILL

Östermalms stadsdelsnämnd

Från

Per-Ola Larsson

Kvalitet på vårdhem, behandlingshem o d för ungdomar och funktionshindrade.

På internet läser jag bl a följande information¹

Välkommen till Roslagens Elevhem!

Ett fristående behandlingshem som erbjuder flera typer av boende med olika grader av insatser och omhändertaganden.

Vi vänder oss till ungdomar i åldersgruppen 12-17 år, med allvariga psykosociala problem och behov av en längre tids behandling. Målet är att ge varje enskild ungdom de förutsättningar han eller hon behöver för att vända en negativ spiral av destruktivitet och/eller självdestruktivitet till en positiv personlighetsutveckling, identitetsutveckling och socialiseringsprocess. Viktiga förutsättningar för en positiv utveckling är trygghet, förutsägbarhet och kontinuitet.

Vi vill ge ungdomen en möjlighet att utveckla tillit, att utveckla ett språk och en förmåga att verbalisera och att hantera känslor. Vi vill hjälpa ungdomen utveckla sin förmåga att

¹ Tyvärr går det inte att ta bort den gröna färgen i kopian. Originalen finns på <http://www.roslagenselevhem.se/>

relatera till andra på ett bättre sätt samt utveckla sin förmåga till empati. Vi vill ge ungdomen möjlighet att bearbeta tidigare trauma och svek, få större självinsikt och mognad samt erövra en ofta svunnen självkänsla.

Ett mål är att ungdomen ska kunna tillgodogöra sig skolundervisning på sikt samt klara daglig sysselsättning/arbete. Ett mål är även att den unge vuxne tränas i nödvändiga färdigheter för ett självständigt boende vid utskrivning såsom hushåll, ekonomi och samhällsorientering

På Sveriges Radios hemsida läser jag 13/1 2013: .

(Reklam och verklighet stämmer alltså inte. Därför måste stadsdelsnämnderna omgående se till att den nya lagen fullt ut genast tillämpas):

Nora tvingades bo med sin utpekade kopplare

Publicerat: kl 06:50 , Ekel



Den 17-åriga flicka som blev våldtagen av tidigare polischef Göran Lindberg och angav sexköpare, våldtäktsmän och kopplare som var

inblandade i sexköpshärvan fick inget skydd. Hon rymde från sitt vårdhem, men tvingades tillbaka dit, där en av kopplarna bodde.

"Jag vill verkligen inte tillbaka dit"

Den fastspända flickan

P1 Dokumentär, söndag, Tvångsomhändertagen och prostituerad på HVB-hemmet. En dag blir Nora fastspänd och grovt våldtagen av en sexköpare som visar sig vara polischefen Göran Lindberg.

Håll dig uppdaterad med Ekot

Det här framgår av en dokumentär som sänds i dag i P1. Så här skrev Nora, som egentligen heter något annat, i sin dagbok när hon var inlagd på sjukhus, efter att Göran Lindberg våldtagit henne 2007:

"Fredagen den nionde i andra. Det känns verkligen som att jag snart inte kommer att stå ut. Jag är rädd att jag kommer att börja skära mig. För de kommer nog skriva ut mig till Tumblebo. Jag vill inte till det där elevhemmet mer. Jag vill verkligen inte tillbaka dit"

Efter våldtäkten angav Nora, som egentligen heter något annat, en rad sexköpare och en annan elev för koppleri i polisförhören. Sexköparna viste var vårdhemmet låg och hon hade blivit hotad. Hon fick höra att hon inte skulle behöva komma tillbaka till vårdhemmet där den kopplare hon angett bodde. Men trots det tvingades hon tillbaka.

I hennes journaler framgår det tydligt hur rädd hon var för att de hon angett skulle hämnas på henne. Hon stängde direkt in sig i sitt rum och satte möblerna för dörren. Hon vågade inte ens gå ut för att gå på toaletten, i stället använde hon en papperskorg som toalett och kastade ut påsar med avföring genom fönstret.

– Det låter säkert helt sjukt, men när jag inte gick ut från rummet överhuvudtaget bara kastade jag ut en påse, säger Nora.

I stället för att skydda Nora hade personalen sönder gångjärnen och lyfte bort hennes dörr så att hon inte längre ska kunna stänga in sig. Så här står det i Noras journaler:

"Nora har tagit tillbaka dörren under natten och på nytt barrikaderat den med sin säng och andra saker i sitt rum. Vi tog återigen bort dörren och ställde in den i det låsta personalrummet."

– Där i det fönstret där uppe, där var toaletten och det var ju där jag salt när jag inte fick ha nån dörr på rummet, säger Nora.

Det slutade med att Nora flydde och rymde från vårdhemmet. Roslagens elevhem har flera avdelningar på olika orter i Stockholm, men ändå tvingades hon tillbaka till just den avdelning där den flicka bodde som Nora angett för koppleri.

– Grundbulten är att stå kvar. Hur mycket det än blåser. Personalen ska finnas där. Christine Román var vårdchef på Roslagens elevhemvård.

Men hon ville ju inte vara på just det här stället, med just den här tjejen. Våldtäktsmannen visste var hon bodde och tjejen hade hotat henne.

-- Vi hade extra möte med socialtjänsten. För vi var tveksamma hur vi skulle göra och hur vi skulle kunna skydda henne.

NI tog ju bort dörren från hennes rum. Hur tryggt är det?

– Hon sov i ett rum alldeles bredvid personalen. Personalen hade dörren öppen för att kunna höra vad som hände. Det här var ju ett försök att, ja ..., avslutar Christine Román.

Daniel Velasco

Ekot

Uppgifterna är skrämmande.

Vilken kvalitet kräver Östermalms stadsdelsnämnd av de olika hem som används för ungdomar och funktionshindrade från Östermalm? 3 kap 3 § socialtjänstlagen (SoL) gäller givetvis även för sådana hem. De nya reglerna är noggrant motiverade av alliansregeringen i Prop. 2012/13:10 & betr tillsynen i Prop. 2012/13:20. Trots detta finns ingen planering för tillämpningen av de nya reglerna i ÖSNs verksamhetsplan för 2013.

Det är naturligtvis inte – ens med den tidigare lagstiftningen – acceptabelt att barn – dvs ungdomar under 18 år – utsätts för sådana makabra övergrepp som nu avslöjas av P1.

Den nya lagstiftningen bör medföra att varje stadsdel omedelbart analyserar verksamheten för de barn och funktionshindrade som placerats av socialnämnden. Enligt min mening måste Östermalms stadsdelsnämnd per omgående begära en redogörelse av stadsdelsdirektören vilka hem som anlitas och snarast inleda en besöksverksamhet för sådana samtal som de nya lagarna föreskriver. **Detta uppdrag bör lämnas vid årets första sammanträde.**

5 kap 1 och 8 §§ SoL – särskilt efter den lagändring som trädde i kraft 1/1 2013 - måste ligga till grund den trygghet vi måste krävas för dem som måste få samhällets vård.

OBS den nya lydelsen:

5 kap 1 § SoL Socialnämnden ska

- verka för att barn och ungdom växer upp under trygga och goda förhållanden,
- i nära samarbete med hemmen främja en allsidig personlighetsutveckling och en gynnsam fysisk och social utveckling hos barn och ungdom,
- bedriva uppsökande verksamhet och annat förebyggande arbete för att förhindra att barn och ungdom far illa,
- aktivt arbeta för att förebygga och motverka missbruk bland barn och ungdom av alkoholhaltiga drycker, andra berusningsmedel eller beroendeframkallande medel samt dopningsmedel,
- tillsammans med samhällsorgan, organisationer och andra som berörs, uppmärksamma och verka för att barn och ungdom inte vistas i miljöer som är skadliga för dem,
- med särskild uppmärksamhet följa utvecklingen hos barn och ungdom som har visat tecken till en ogynnsam utveckling,
- i nära samarbete med hemmen sörja för att barn och ungdom som riskerar att utvecklas ogynnsamt får det skydd och stöd som de behöver och, om den unges bästa motiverar det, vård och fostran utanför det egna hemmet,
- i sin omsorg om barn och ungdom tillgodose det särskilda behov av stöd och hjälp som kan finnas sedan ett mål eller ärende om vårdnad, boende, umgänge eller adoption har avgjorts,
- i sin omsorg om barn och ungdom tillgodose det särskilda behov av stöd och hjälp som kan finnas sedan vård och fostran utanför det egna hemmet upphört. Lag (2012:776).

1 a § Socialnämnden ska i frågor som rör barn som far illa eller riskerar att fara illa samverka med samhällsorgan, organisationer och andra som berörs. Ifråga om utlämnande av uppgifter gäller de begränsningar som följer av 15 kap. denna lag och av offentlighets- och sekretesslagen (2009:400). Nämnden ska aktivt verka för att samverkan kommer till stånd.

6 c § /Träder i kraft 1:2013-01-01/ Socialnämnden ska tillhandahålla den utbildning som behövs för dem som nämnden avser att anlita för vård av barn i familjehem eller jourhem. Lag (2012:776).

7 § /Träder i kraft 1:2013-01-01/ Socialnämnden ska i fråga om de barn som vårdas i ett familjehem, jourhem, annat enskilt hem eller ett hem för vård eller boende

1. medverka till att de får god vård och fostran och i övrigt gynnsamma uppväxtförhållanden,
2. verka för att de får lämplig utbildning,
3. verka för att de får den hälso- och sjukvård som de behöver,
4. lämna vårdnadshavarna och föräldrarna råd, stöd och annan hjälp som de behöver. Lag (2012:776).

7 a § /Träder i kraft 1:2013-01-01/ Socialnämnden ska i fråga om de barn som vårdas i ett familjehem, jourhem eller hem för vård eller boende lämna dem som vårdar sådana barn råd, stöd och annan hjälp som de behöver. Lag (2012:776).

7 b § /Träder i kraft 1:2013-01-01/ Socialnämnden ska noga följa vården av de barn och unga som vårdas i ett familjehem, jourhem eller hem för vård eller boende främst genom

1. regelbundna personliga besök i det hem där barnet eller den unge vistas,
2. enskilda samtal med barnet eller den unge,
3. samtal med den eller dem som tagit emot barnet eller den unge i sitt hem, och
4. samtal med vårdnadshavarna.

Socialnämnden ska särskilt uppmärksamma barnets eller den unges hälsa, utveckling, sociala beteende, skolgång samt relationer till anhöriga och andra närstående. Lag (2012:776).

7 c § /Träder i kraft 1:2013-01-01/ När vård ges i ett familjehem eller ett hem för vård eller boende, ska det finnas en av socialnämnden särskilt utsedd socialsekreterare som ansvarar för kontakterna med barnet eller den unge.

Socialsekreteraren ska besöka barnet eller den unge regelbundet i den omfattning som är lämplig utifrån barnets eller den unges behov och önskemål. Lag (2012:776).

Patientsäkerhetslagen gäller också för den sjukvård som enligt 18 § hälso- och sjukvårdslagen (HSL) ska ges på sådana hem.

Man får heller inte glömma att följande lagrum i HSL gäller också för kommunal sjukvård

2 e § Där det bedrivs hälso- och sjukvård skall det finnas den personal, de lokaler och den utrustning som behövs för att god vård skall kunna ges. Lag (1998:1660).

2 f § Hälso- och sjukvården ska på socialnämndens initiativ, i frågor som rör barn (dvs alla under 18 år) som far illa eller riskerar att fara illa, samverka med samhällsorgan, organisationer och andra som berörs. I fråga om utlämnande av uppgifter gäller de begränsningar som följer av 6 kap. 12–14 §§ patientsäkerhetslagen (2010:659) och av offentlighets- och sekretesslagen (2009:400).

Bestämmelser om skyldighet att anmäla till socialnämnden att ett barn kan behöva nämndens skydd finns i 14 kap. 1 § socialtjänstlagen (2001:453). Lag (2010:662).

2 g § Hälso- och sjukvården ska särskilt beakta ett barns behov av information, råd och stöd om barnets förälder eller någon annan vuxen som barnet varaktigt bor tillsammans med

1. har en psykisk störning eller en psykisk funktionsnedsättning,
2. har en allvarlig fysisk sjukdom eller skada, eller
3. är missbrukare av alkohol eller annat beroendeframkallande medel.

Eftersom lagtexterna är tydliga bör de inte vara svåra att tillämpa. Som kommunmedlemmar kan vi helt enkelt inte acceptera att ungdomar under 18 år utsätts för sådana övergrepp som P 1 avslöjar.

Jag väddar till Östermalms stadsdelsnämnd att **omgående** se till att en verksamhetsplan fastställs som medför att de nya reglerna fullt ut kan tillämpas för de unga kommunmedlemmarna på Östermalm.

Per-Ola Larsson

Från: Yvonne Silén [yvonne.silen@telia.com]
Skickat: den 14 januari 2013 17:02
Till: Administration SD10 Registrator
Ämne: Medborgarförslag - Östermalm

Bil. 6 10

Hur göra Östermalm vackrare och trevligare?

Här nedan följer förslag på åtgärder och synpunkter.

- **Förbättra gångytan i allén på Karlavägen.**
Gångytan grävdes upp i allén mellan Engelbrectsgatan/Sturegatan under fem månader våren 2012 för dragning av elkablar. När det hela var klart fylldes det igen i etapper, vilket resulterat i att när det har regnat är det stora sjöar och på vintern är det skridskobana.
- **Skötsel av Stureparken**
Parken renoverades 2012 med bl a nya träd och buskar, blommor, renovering av gräsmattor och förstärkning av belysning, vilket vi alla såg fram emot. Tyvärr varade det inte så länge p g a att PEAB, som handhar skötseln, kör över gräsmattorna och lämnar efter sig stora bilspår och förstör kanterna mellan gång och gräs då dom kör med alldeles för stora bilar. *Detta bör påtalas till entreprenören.* Ingången till parken från Sturegatan/Östermalmsgatan är dåligt avvägt varför stora vattenpölar samlas efter varje regn.
- **Humlegården**
Gångarna närmast Linnéstatyn är leriga och bildar stora vattensjöar så fort det har regnat. Det passerar dagligen mycket folk genom Humlegården från tåg/T-bana ner till city.
- **Handikapsvänliga trottoarkanter**
För ett antal år sedan "fasades" alla trottoarkanter, vilket resulterar i att vattnet inte rinner undan utan blir liggande i stora sjöar alternativt på vintern till skridskobanor. Är man inte handikappad kan man lätt bli det när man passerar gatuhörnen. Detta gäller naturligtvis inte på alla ställen men tillräckligt många. Kanske det kan bero på att gatubrunnarna är fulla eller så är det fel avvägt så att vattnet blir stående.
- **Papperskorgar**
Papperskorgarna är oftast fulla. Tyvärr kastar en del bl a hushållssopor o dyl. Kanske skulle man sätta upp större papperskorgar med mindre inkast så att vi hundägare har något att kasta i när vi plockar upp efter våra hundar. På julaftonens morgon var de flesta papperskorgar fulla runt Villagatan/Östermalmsgatan/Floragatan.

Ovanstående synpunkter handlar väldigt mycket om gångvägar, men som hundägare så iakttar man detta flera gånger om dagen och skulle önska att få en trevligare och riskfri vardag.

Med vänlig hälsning
Yvonne Silén