

Lappkärrsberget = Dp Filosoferen 5

Det historiska landskapets kulturmiljö- och landskapsbildsvärden

En sammanställning om värden och sårbarhet

Maria Westerdahl SWECO Architects AB

2012-03-28

Det historiska landskapets kulturmiljö- och landskapsbildsvärden vid Lappkärrsberget

Syfte:

Att redovisa preliminära värden och sårbarhet avseende det historiska landskapets kulturmiljö och landskapsbild som underlag för detaljplanarbete.

Metodik och underlag:

- Översiktlig studie av historiska kartor och litteratur
- Studie av landskapsanalys av Andersson & Jönsson, 2007
- Platsbesök

Det historiska landskapets kulturmiljö- och landskapsbildsvärden vid Lappkärrsberget

Planområdet utgör del av Nationalstadsparken (MB 4:7 inkl. MB 3:6)

Historiskt landskap med rumsliga, fysiska och immateriella kvaliteter

- + kunskaps- /dokumentvärden
- + upplevelsevärden
- + bruksvärden (historisk kontinuitet, funktioner, värde turism mm)

Det historiska landskapets kulturmiljö- och landskapsbildsvården vid Lappkärrsberget

Översiktsplan för Nationalstadsparken, antagen 20 april 2009

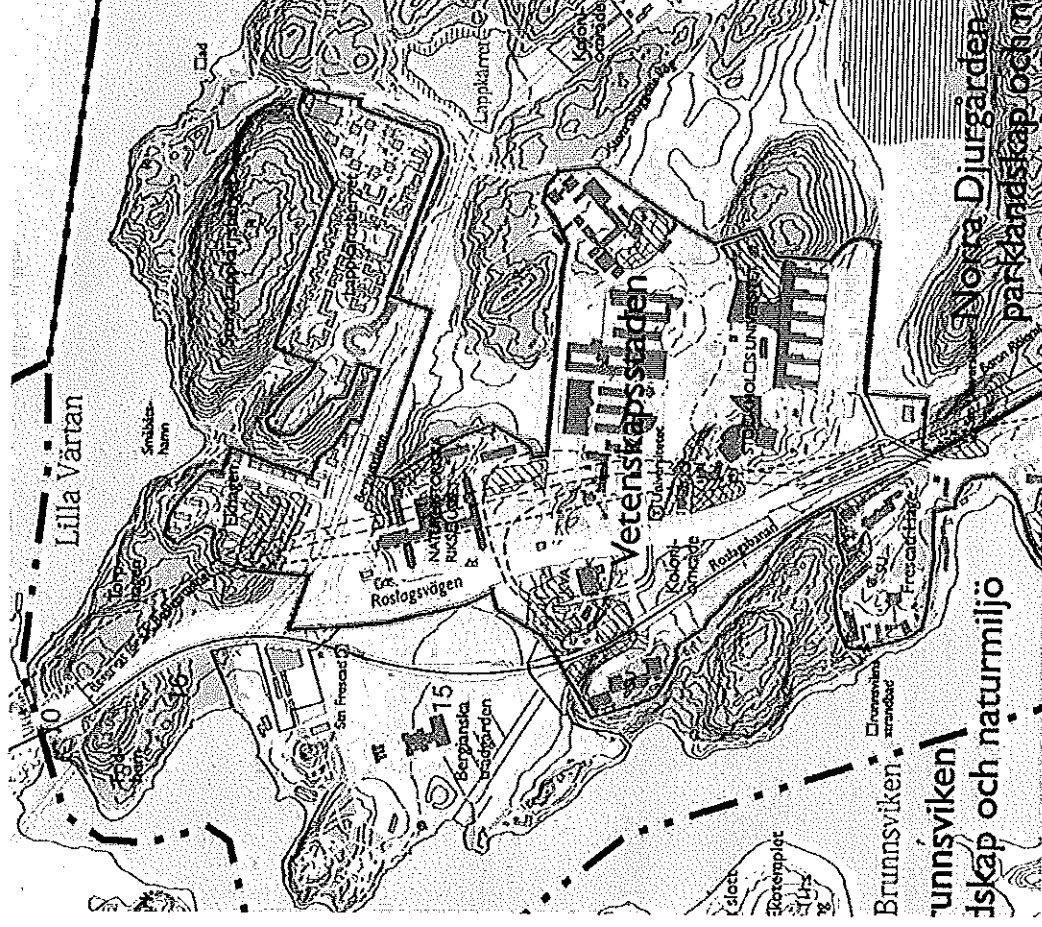
Planområdet berör två områden:

Vetenskapsstaden

- Lappkärrsbergets bebyggelse

Norra Djurgårdens parklandskap och naturmiljö

- Omgivande naturlandskap inkl.
dalgången öster om anslutning
Professorsslingan till Bergiusvägen.



Det historiska landskapets kulturmiljö- och landskapsbildsvärden vid Lappkärrsberget

Översiktsplan för Nationalstadsparken, antagen 20 april 2009, forts

Vetenskapsstaden

"Mer bebyggt och anlagt område som kan förändras och kompletteras under förutsättning att detta inte medför skada på det historiska landskapets natur- och kulturvärden."

Norra Djurgårdens parklandskap och naturmiljö

" Avses vara skyddade mot intrång genom NSP lagskydd. Markanvändningen inriktas mot friluftsliv och rekreation med bevarade natur- och kulturvärden"

Länsstyrelsens granskningsyttrande över ÖP, sid 81, fjärde stycket

...." Som vägledning för tillämpning av lagskyddet redovisar ÖP en gräns mellan områden som utgör naturmiljöer och parklandskap och de delar av NSP som är mer bebyggda. Denna uppdelning ger ett underlag för kommande prövningar av åtgärder inom parken. Lst vill dock framhålla att lagtexten i 4 kap. 7 § MB omfattar hela parken. De mer exakta avgränsningarna av de olika delområdena och dess innehåll måste göras i samband med kommande detaljplanering och tillståndsprövning utifrån lagens formulering. . . .Pernilla Nordström, Lst, bekräftar över telefon att Lst tillämpar detta förhållningssätt.

Det historiska landskapets kulturmiljö- och landskapsbildsvården vid Lappkärrsberget

Lagskydd MB 4:7

Nationalstadspark enligt miljöbalken 4:7

Ny bebyggelse och nya anläggningar får komma till stånd endast om det kan ske utan intrång i parklandskap eller historisk miljö och utan att det historiska landskapets natur- och kulturvården i övrigt skadas.

Trots bestämmelser i andra stycket får en åtgärd som innebär ett tillfälligt intrång i en tillfällig skada i en nationalstadspark vidtas om

- 1. åtgärden höjer parkens natur- och kulturvården eller tillgodoser ett annat angeläget allmänt intresse och*
- 2. parken återställs så att det inte kvarstår mer än ett obetydligt intrång eller en obetydlig skada. Lag (2009:239).*

Utdrag från Regeringsrättens dom, mål nr: 1190-1997 (Albanova)

"Regeringsrätten finner i att begreppet naturmiljö ligger att det skall vara fråga om ett område av en viss storlek. En mindre yta med ensstaka träd i en i övrigt helt exploaterad omgivning kan inte betecknas som naturmiljö".

Det historiska landskapets kulturmiljö- och landskapsbildsvärden vid Lappkärrsberget

Historiskt landskap : kriterier kulturmiljö- och landskapsbildsvärden

- Lång historisk kontinuitet
- Förekomst kulturhistoriskt värdefulla objekt
- Förekomst av bevarat kulturlandskap från olika epoker
- Immateriella värden från olika epoker
- Landskapsbildsvärden – upplevelse av landskapsrum och skönhet

Det historiska landskapets kulturmiljö- och landskapsbildsvärden vid Lappkärrsberget

Grundläggande värden för MB 4:7 Nationalstadsparken

(Framtidens Nationalstadspark, Handlingsprogram del 1, Vision och förutsättningar, Rapport 2006:11, Lst)

Kungligt inflytande

- Kronans mark (ca 1500-)
- Kunglig jaktpark (ca 1680-1770)
- Friluftspark - Gustav III:s tid (1770-)

Kunskap

- Vetenskapsstaden (senare delen av 1800-talet -)

Det historiska landskapets kulturmiljö- och landskapsbildsvärden vid Lappkärrsberget

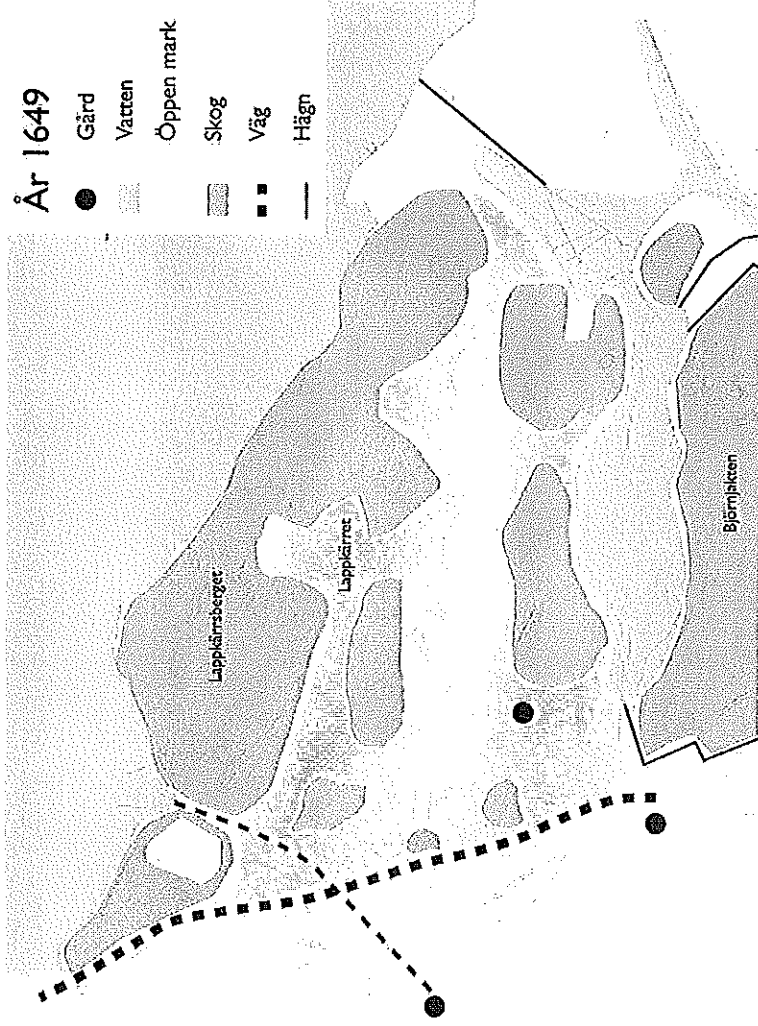
Kungligt inflytande - historik

- Det kungliga inflytandet har präglat Nationalstadsparken sedan 1400-talet
- Första "djurgården" upprättades på Södra Djurgården (Walmarsön) av kung Johan III år 1579. Tio renar skaffades 1581 och en same anställdes för att sköta dem.
- På 1680-talet under Karl XI upprättades hägn runt den kungliga jaktparken på hela Norra och Södra Djurgården
- Från 1770 (Gustav III:s tid) och under 1800-talet kom området främst att nyttjas som friluftspark.
- År 1809 övergick områdena i statlig ägo – dock skulle kungen ha evig disponitionsrätt. KDF är förvaltare.

Det historiska landskapets kulturmiljö- och landskapsbildsvärden vid Lappkärrsberget

Kungligt inflytande - Kartstudier

År 1649: Hägnet för jaktparken återfinns söder om Laduviken - området för universitetet och Lappkärret är ännu jordbruksmark. Dalgången vid Bergiusvägen och Lappkärrret utgör öppen ängsmark, omgivande kullar är skogsklädda. Namnen Lappkärrret och Lappkärrsberget återfinns på kartan – dvs namnet har troligen äldre ursprung än kungl. jaktpark.



Det historiska landskapets kulturmiljö- och landskapsbildsvården vid Lappkärrsberget

Kungligt inflytande - Kartstudier

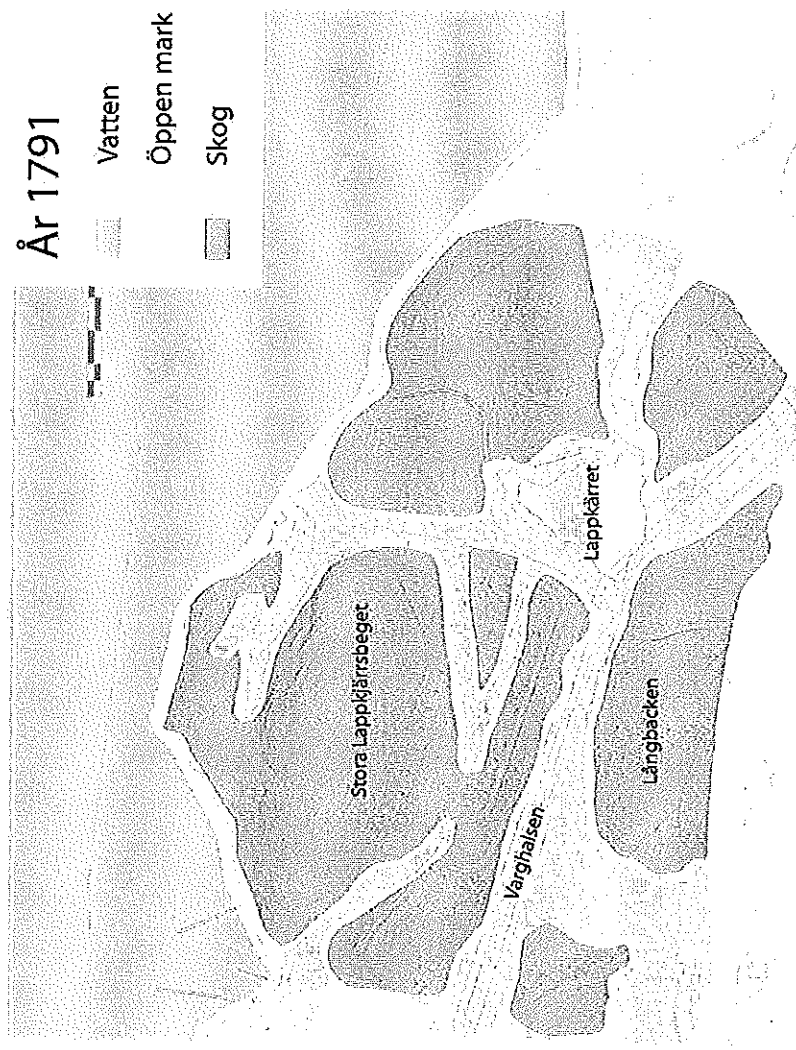
År 1696: Hela området ingår i jaktparken. Ett öppet dalstråk återfinns norr om Lappkärrret till Saltsjön (i svackan där Lektorstigen går). Dalstråket vid Bergiusvägen kallas Lappkärrshalsen (jaktterm), berget öster om Lappkärrret kallas Stora Wargjagten. Ett träd, "Kungstallen", är utmärkt ungefär vid bef. p-garage. Området vid nuvarande universitet benämns "igenlagd åker".



Det historiska landskapets kulturmiljö- och landskapsbildsvärden vid Lappkärrsberget

Kungligt inflytande - Kartstudier

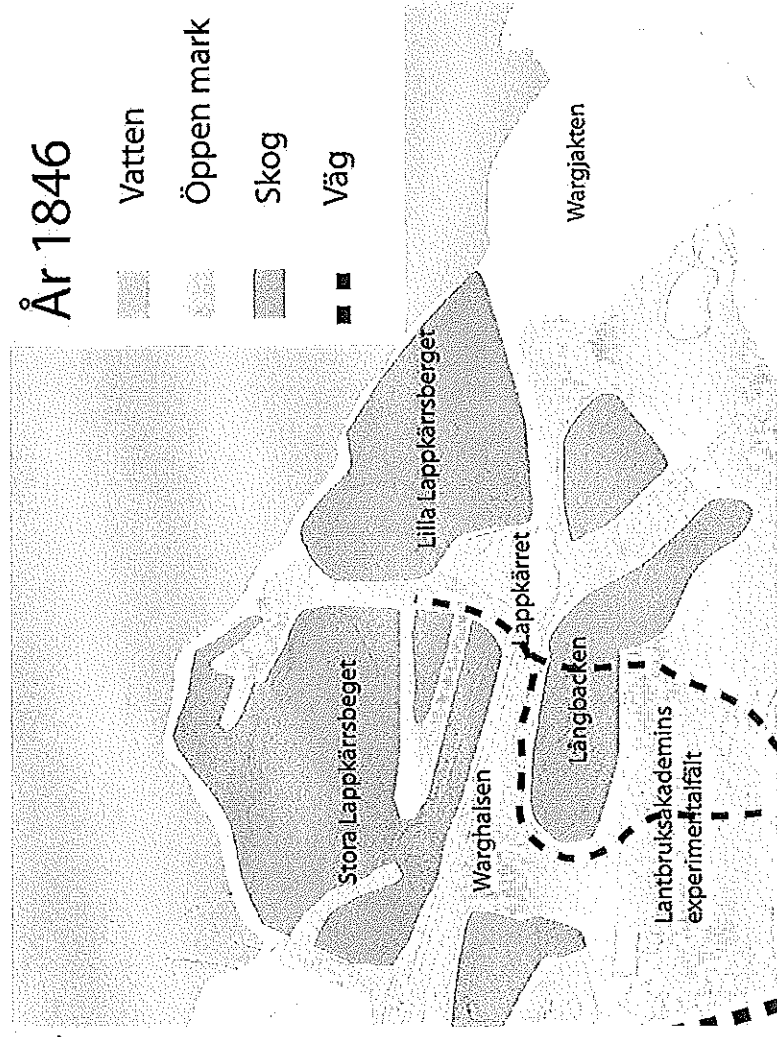
År 1791: Öppna dalstråk återfinns dels i bef. dalgip väster om dagens studentbebyggelse, dels inom området med studentbebyggelse. Troligen hade behovet av betesmark ökat. Dalstråket vid Bergiusvägen benämns "Varghalsen".



Det historiska landskapets kulturmiljö- och landskapsbildsvärden vid Lappkärrsberget

Kungligt inflytande - Kartstudier

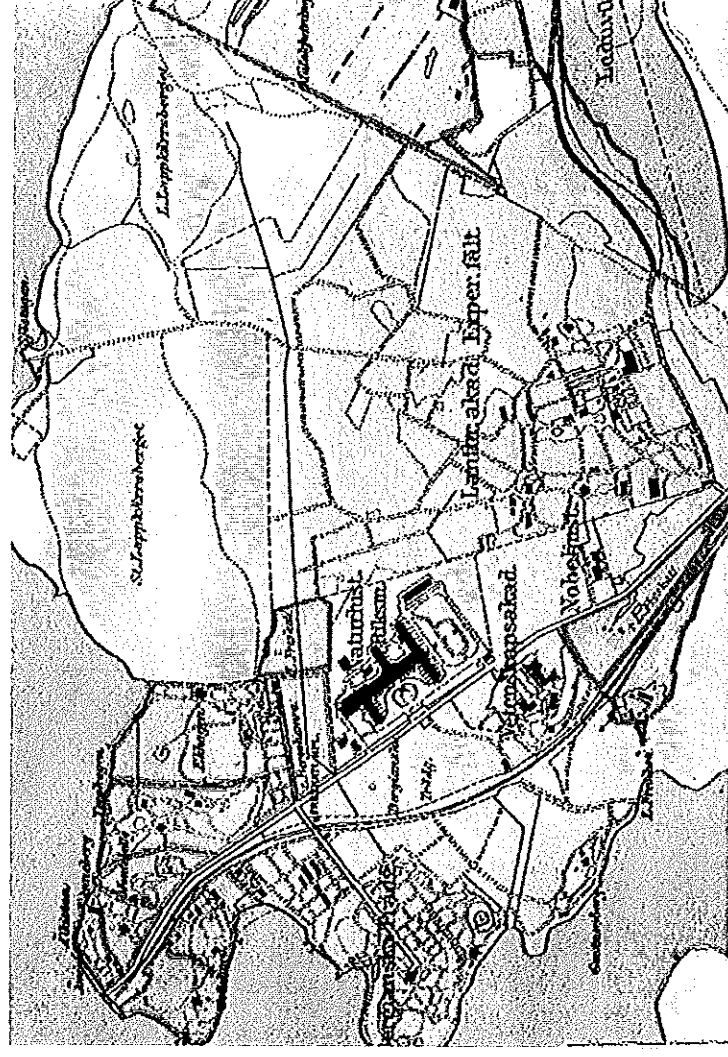
År 1846: Förhållandet mellan öppen mark och skogsmark är svårutläst på kartan (schematisk redovisning). Berget öster om Lappkärrret benämns numera Lilla Lappkärrsberget, i övrigt Lappkärrsberget, i övrigt samma benämningar som tidigare. Vägar har tillkommit sydväst/väster om Lappkärrret. Området för nuvarande universitet utgör Lantbruksakademins Experimentalfält.



Det historiska landskapets kulturmiljö- och landskapsbildsvården vid Lappkärrsberget

Vetenskap - Kartstudier

År 1903-1916: Grundkartan upprättades 1903-06, komplettering 1919 för institutionerna vid Frescati mm. Dalgången vid Bergiusvägen, Lappkärrret och söder därom redovisas som "upplåtna till myndigheter, institutioner och stiftelser på särskilda villkor". Området för bef. studentområde och Stora resp. Lilla Lappkärrsberget redovisas som "park, inägo- och skogsområde". Jämfört med karta från 1846 har torpet Sjöstugan tillkommit liksom stigar och några vägar.

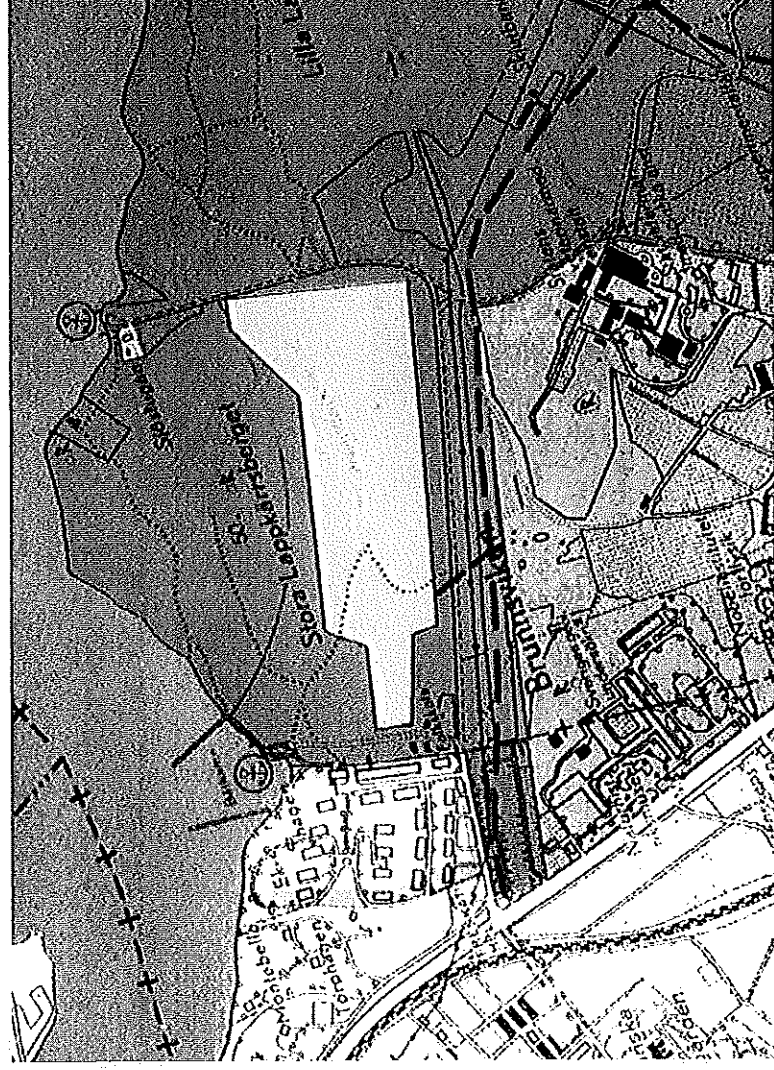


Det historiska landskapets kulturmiljö- och landskapsbildsvården vid Lappkärrsberget

Vetenskap - Kartstudier

År 1963: Dispositionsplan.

Området för Lappkärrsberget redovisas som ”..användning för bostadsbebyggelse (huvudsakligen studentbostäder)”. Omgivande områden i norr, väster och söder (dalgången vid Bergiusvägen), redovisas som ”mark avsedd att bevaras som i huvudsak obebyggt rekreationsområde (naturlig park)”.



Det historiska landskapets kulturmiljö- och landskapsbildsvärden vid Lappkärrsberget

Landskapsbildsanalys (Andersson & Jönsson 2007)

Slutsatser som redovisas i rapporten bedöms som korrekta och relevanta. Information från rapporten har inarbetats i kartor om värden resp. sårbarhet.

Fyra vypunkter särskilt viktiga:

1. Längs Bergiusvägen
2. Från Svante Arrhenius väg
3. Från Stora Skuggan
4. Från Lappkärrret mot norr.

Jämfört med rapportens illustration på sid. 11 noterar Sweco att del av skogklädd kulle nordväst om garage bildar siluett i landskapet sett från vypunkt 4, Lappkärrret, mot norr.

Ytterligare vyer som här bedöms som viktig (slutsats Sweco):

- Från Docentbackens anslutning vid Professorsslingen mot nordväst.
- Från öppet landskapsrum vid Sjöstugan mot söder. Gäller i viss mån även från Stocksund / Lilla Värtan.

Det historiska landskapets kulturmiljö- och landskapsbildsvärden vid Lappkärrsberget

Landskapsbildsanalys, forts.

Ytterligare vyer som här bedöms som viktig (slutsats Sweco):

Från **Docentbackens** anslutning vid Professorsslingen mot nordväst. Här öppnar sig ett mindre, öppet landskapsrum med lång historisk kontinuitet och som avgränsas mot norr av naturligt skogsbryn.



Det historiska landskapets kulturmiljö- och landskapsbildsvärden vid Lappkärrsberget

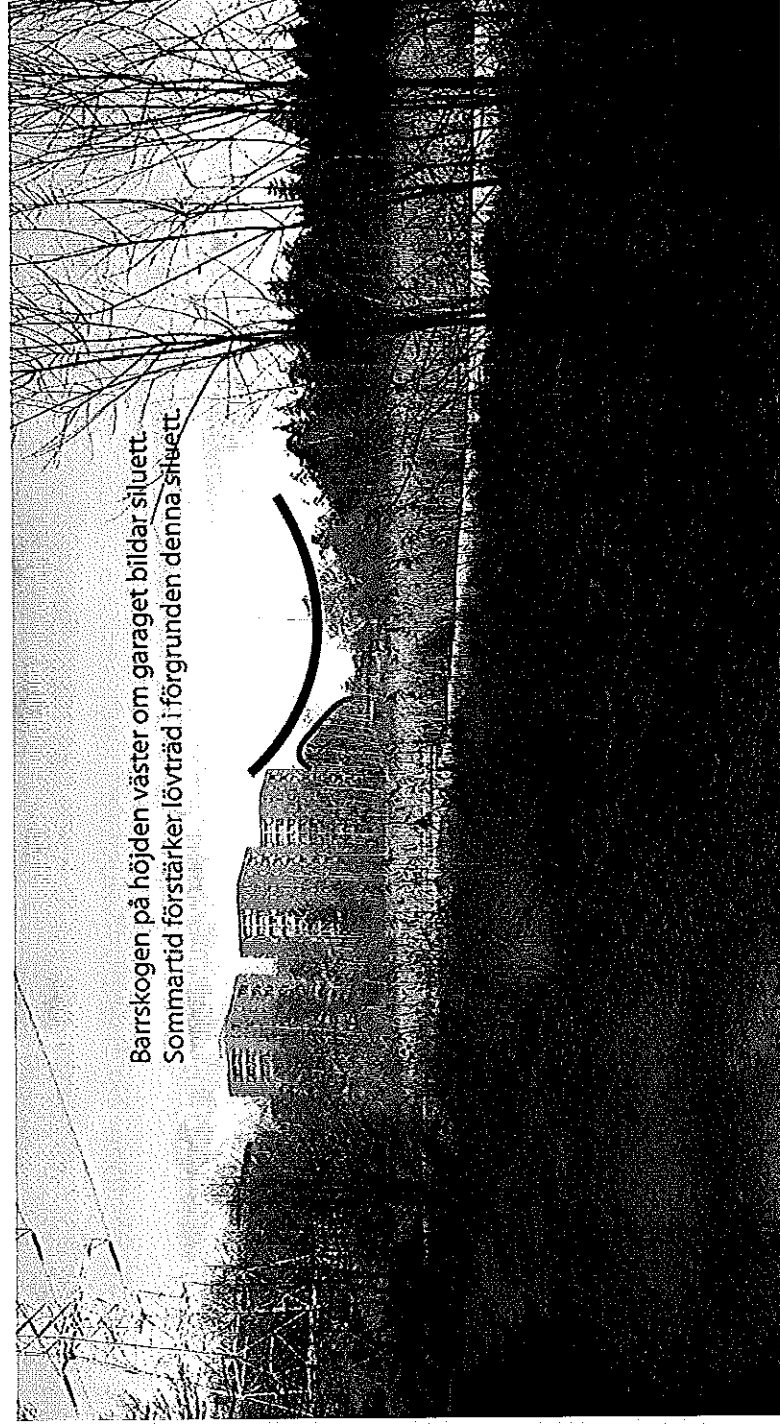
Ytterligare vyer som här bedöms som viktig (slutsats Sweco):

Från öppet landskapsrum vid **Sjöstugan** mot söder. Gäller i viss mån även från **Stocksund / Lilla Värtan**. Härifrån är dalstråket – svackan i terrängen – ännu avläsbar mellan skogklädda kullar. Skorstenen, och vintertid även panncentralen och punkthusen, står det naturliga intrycket men dominerar ej. Från Stocksund syns endast skorstenen.



Det historiska landskapets kulturmiljö- och landskapsbildsvärden vid Lappkärrsberget

Vypunkt 4. Från Lappkärrret mot norr (slutsats Sweco):
Jämfört med A & J rapporten, sid. 11, noterar Sweco att del av skogklädd kulle nordväst om garage bildar siluett i landskapet sett från Lappkärrret mot norr. Tillsammans med skogklädd kulle öster om Lektorsstigen ramar kullarna in svackedalstråket mot norr. I rapporten framträder inte del av den skogklädda kullen nordväst om garaget på fotografierna/ fotomontagen, som är tämligen ljusa i sin kvalitet.



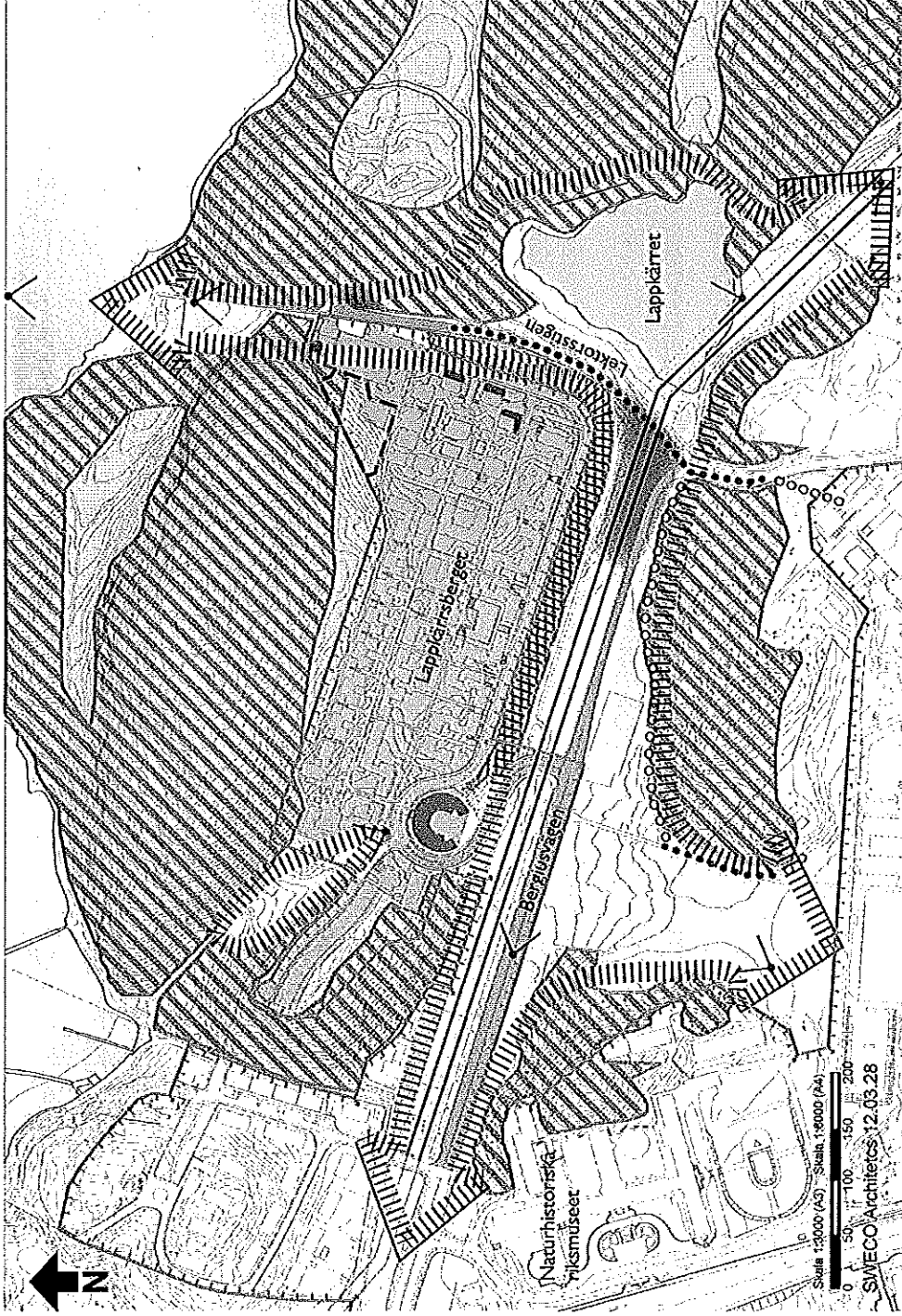


Det historiska landskapets kulturmiljö- och landskapsbildsvärden vid Lappkärrsberget Historiska landskapets värden avseende Kungligt inflytande

Värden/styrkor: Upplevelse av natur- /parklandskap är ännu förhärskannde. I områdets landskap finns framförallt materiella värden/byggstenar med lång historisk kontinuitet från perioden med kunglig jaktpark. De utgörs av landskapets bevarade struktur av öppen mark/ dalstråk och skogklädda kullar. Ett antal vypunkter är tidigare preciserade som de viktigaste för upplevelsen av området (se sid 16). Sedd från dem beskrivs det historiska landskapet och dess terrängformer och dalstråk. Skogsbryn avgränsar ofta också öppna landskapsrum. Upplevelsen sedd ifrån de viktiga vypunkterna ligger till grund för sårbarhetsanalysen. (Var gränsen för skogsmark som är visuellt dold av bebyggelse sedd från viktiga vypunkter ligger är inte studerad i detalj - redovisningen på karta är osäker. Redovisningen på karta av rumsliga landskapssamband/dalstråk är schablonmässig.)

- Utöver den bevarade strukturen i landskapet från kunglig jaktpark (se ovan) finns spår av vägar med ursprung från åtminstone 1846 ännu kvar. Även immateriella värden i form av platsnamn finns kvar – Stora Wargjagten. Landskapet speglar även historiskt försvunna namn (Warghalsen, d v s öppna dalgången vid Bergiusvägen). Dessa värden representerar *Kunskapsvärden*.
- Området kring Lappkärrsberget bedöms, trots nedan angivna störningar, definitivt ha stora *upplevelsevärden* i sin historiska kontext.
- Det angränsande naturlandskapet nyttjas i mycket hög utsträckning för motion, rekreation, naturstudier och turism, d v s *bruksvärdet* är stort.

Sammantaget bedöms område besitta stora kulturhistoriska och upplevelsemässiga värden. På en femgradig skala (mycket stora värden, stora värden, medelstora värden, vissa värden och saknar värden) bedöms området ha det näst högsta värdet. Inom Nationalstadsparken finns miljöer som besitter ännu högre materiella och immateriella värden liksom är mindre påverkade av störningar. Skogklädda kullar och dalstråk.



Dp Filiosofen 5: Kulturmiljöanalys
Perioden kunglig jakt-frituftspark

Materiella byggskenar/vården från den perioden i dagens landskap:

- Skogsmark
- Öppen mark
- Rumsliga landskaps samband/dalstråk (schablonmässig avgränsning)

•••• Vägsträckning - historisk karta 1846

Viktiga vppunkter:



Skogsmark av betydelse för upplevelsen av det historiska landskapet sett från viktiga vppunkter

- Skopskådd höjd som bildar horisont / Rumsavgränsande skogsbyn (låge gräns osäker)

Förändringar/störningar i dagens landskap jämfört med perioden kunglig jakt-frituftspark:

- Kraftledning
- Utrymningar
- Väg
- Förevarande vägsträckning
- Visuellt exponerade byggnader i landskapet
- Bebyggelse/bebyggelseområde
- Innägnad förskole/astignett
- Spå

ÖP Nationalistadsparken 2009

Gräns för "Veienkapsstaden" (definierat som bebyggt och anlagt område)

Det historiska landskapets kulturmiljö- och landskapsbildsvärden vid Lappkärrsberget

Historiska landskapets värden avseende Kungligt inflytande

Störningar/svagheter:

- Förändringar i dagens landskap jämfört med perioden med jaktpark-friluftspark utgörs av tillskott av större vägar, markuppfyllnader, kraftledningsstråk och Lappkärrrets vattenyta. Lappkärrsbergets nya bebyggelse upplevs i allmänhet som underordnad naturlandskapets skogklädda höjder sett från de stora landskapsrummen. Den runda byggnaden vid Professorslingen är dock väl framträdande sett från det öppna dalstråket i söder. Punkthusen mot Lektorsslingen sticker tydligt upp bakom skogsbrynet sett från Lappkärret varifrån också en skorsten är synlig över trädhorisonen i norr. Dessa byggnader skymmer eller påverkar inte märkbart upplevelsen av dalstråket mot Sjöstugan i norr sett från Lappkärret. Beträffande vy från Sjöstugan/Stocksund – se tidigare bild.
- På nära håll upplevs miljön vid parkeringsgaraget och panncentralen längs Lektorsstigen som en otrygg, oattraktiv och i djurgårdsnaturen främmande plats. Vid Bergiusvägen i dess del väster om anslutningen av Professorslingen, upplevs vägområden som överdimensionerat.
- Nedre delen av skogsklädd backe väster om parkeringsgaraget utgör del av inhägnad forskolefastighet, som nyttjas som lekgård.

Det historiska landskapets kulturmiljö- och landskapsbildsvärden vid Lappkärrsberget

Historiska landskapets värde avseende Kunskaps - Vetenskapsstaden

Lappkärrsbergets bebyggelse utgörs till övervägande del av studentbostäder, och motsvarar därför självklart en del av målsättningen för delen Vetenskapsstaden – värdet Kunskap.

Att tillskapa ytterligare studentbostäder inom planområdet innebär en stärkning av detta värde. Detaljplanens syfte är därför i mycket grad förenligt med denna del av Nationalstadsparkens syfte.

Ingen sårbarhetsbedömning föreligger därför beträffande detta värde.

Det historiska landskapets kulturmiljö- och landskapsbildsvärden vid Lappkärrsberget

Historiska landskapet – Sårbarhet för förändringar genom detaljplanen

Värde som kan beröras: Kungligt inflytande

Även naturmark som inte är visuellt exponerad har naturligtvis ett grundläggande värde som del av Nationalstadsparken (och därmed sårbarhet för förändringar). I denna redovisning fokuseras redovisningen av sårbarhet utifrån upplevelsen sedd från viktiga vypunkter.

Det historiska landskapet är sårbart för förändringar som gör att upplevelsen av framförallt kunglig jaktpark blir mindre tydlig. I området finns redan störningar som delvis försvagar värdet. Av den anledningen är det historiska landskapet kring Lappkärrsberget sårbart för ytterligare störningar/försvagningar såsom exempelvis:

- Att rumsavgränsande skogsbryn/ridåer tas bort eller ersätts av byggnader el. dyl.
- Att övergripande rumsliga samband /dalstråk bryts eller påverkas av ny bebyggelse genom att dalstråk byggs igen.
- Att ny bebyggelse inom bef. bebyggelseområde blir visuellt framträdande sett från öppna landskapsrum eller bildar ny siluett ovan trädhorisonter.

Upplevelsen sedd från viktiga vypunkter kan skadas genom intrång i värdefulla natur- eller kulturmiljöer (direkt påverkan). Negativa konsekvenser kan också uppstå om landskaps- och bebyggelsesiluetten, sedd från viktiga vypunkter, förändras genom mer bebyggelse inom redan exploaterad mark (indirekt påverkan. Härmed avses de två nedersta punkterna.

Det historiska landskapets kulturmiljö- och landskapsbildsvärden vid Lappkärrsberget

Historiska landskapet – Sårbarhet för förändringar genom detaljplanen

Text till illustration:

På illustrationen redovisas sårbarheten för förändringar inom resp. i anslutning till detaljplaneområdet sett från viktiga vypunkter.

Här redovisas sårbarheten för påverkan på fysiska värden genom intrång (natur- och kulturlandskap). Dels sårbarheten för förändringar av landskaps- och bebyggelsesiluett (redan exploaterad mark). På en femgradig skala (mycket hög sårbarhet, hög sårbarhet, sårbart, mindre sårbart och inte sårbart) bedöms sårbarheten för förändringar inom aktuellt område till det näst högsta resp. medelhög grad av sårbarhet. Inom Nationalstadsparken finns miljöer som har högre grad av sårbarhet då de besitter högre värde och är mindre påverkade av störningar.

Skogsridåer som ramar in bebyggelsen och visuellt exponerade skogspartier sedd från viktiga vypunkter bedöms ha hög grad av sårbarhet för förändringar genom intrång. Skogsområden som är mer visuellt dolda bedöms här endast vara sårbara för förändringar.

Inom redan exploaterad mark bedöms området kring befintligt garage ha hög grad av sårbarhet för förändringar av landskaps- och bebyggelsesiluett. Detta då man ännu idag kan utläsa dalstråket liksom se skogshorisonter sedd från viktiga vypunkter. Förändringar inom Lappkärrsbergets sammanhållna bebyggelsen bedöms endast ha medelhög grad av sårbarhet. Detta då den skogsklädda kullen i norr är visuellt exponerad över bebyggelsen sedd från flertalet av vypunkterna.

Det historiska landskapets kulturmiljö- och landskapsbildsvärden vid Lappkärrsberget

Historiska landskapet – Sårbarhet för förändringar genom detaljplanen

Text till illustration, forts.:

Med hänsyn till Lst granskningsyttrande över ÖP för Nationalstadsparken, bedöms inte det precisa läget av redovisad gräns för Vetenskapsstaden vara av avgörande betydelse för bedömningen (se sid 5). Den mer exakta avgränsningen bör enligt Lst göras inom ramen för detaljplanearbetet utifrån langens formulering. Förekomsten av förskolefastigheten skulle ev. kunna innebära att bevarandet av skogsmarken på lekgården är förenat med osäkerhet.


Precis avgränsning av område som har hög sårbarhet för indirekta, visuella intrång är svår. Detta gäller även gränsen för visuellt exponerad skogsmark. Av den anledning bör konsekvenserna av detaljplaneförslag prövas genom fotomontage sedd från viktiga vypunkter . Genom att undersöka olika lägen och höjder för ny bebyggelse kan påverkan på upplevelsen av exempelvis dalstråket sett från Lappkärrset mot norr prövas.


Dp Filosofen 5

Värdet kunglig jaktpark/friidriftspark.


Sårbarhet för förändring inom eller angränsande till detaljplaneområde sett från *viktiga vyer*.

Påverkan på fysiska värden genom intrång (natur- och kulturlandskap).


 Hög sårbarhet

 Sårbart

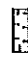
Sårbarhet för förändring av landskaps- och bebyggelsesituett (redan exploaterad mark)

 Hög sårbarhet

 Sårbart

 Rumsliga landskapsband/dalsräk (schablonmässig avgränsning)


ÖP Nationalstadsparken 2009

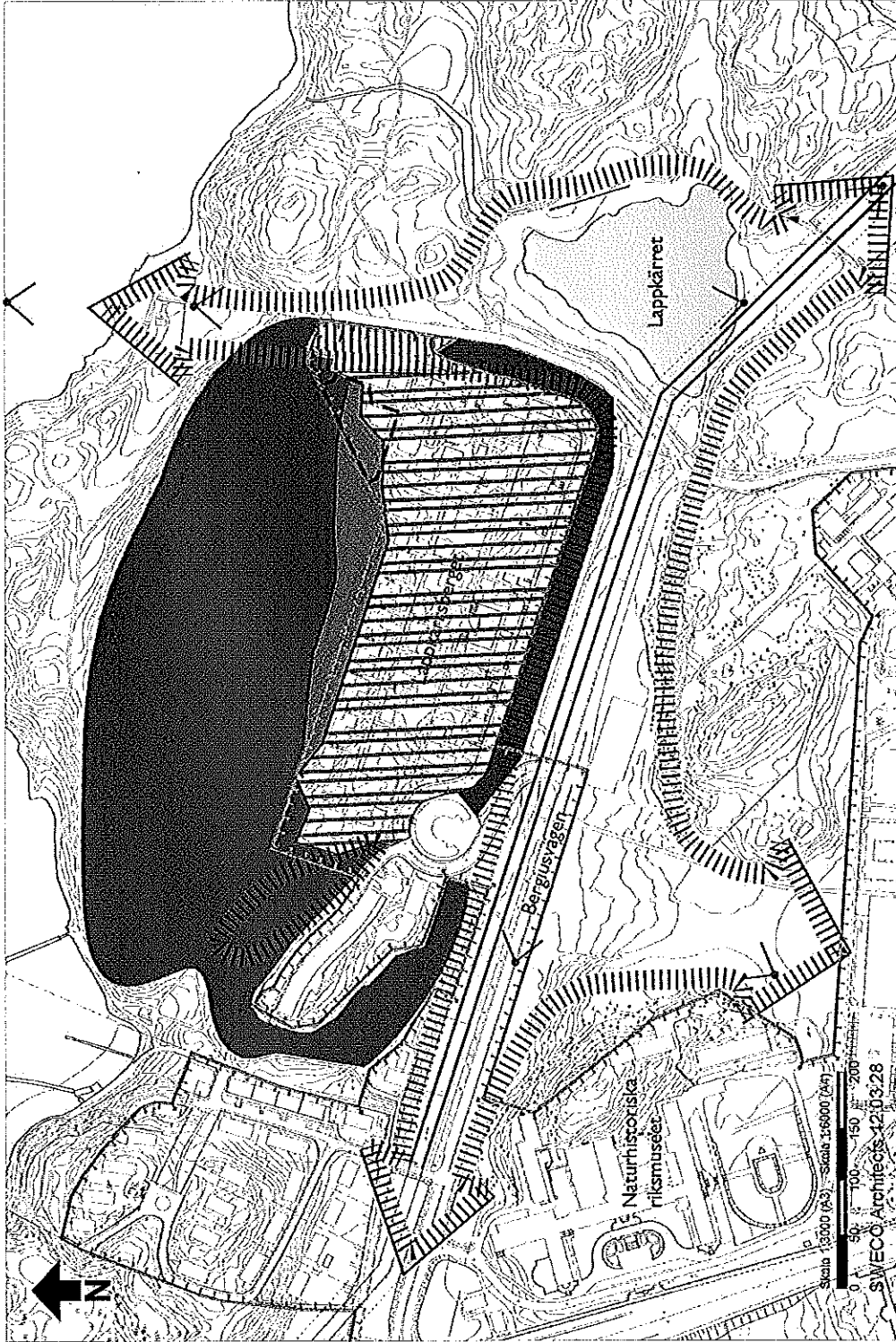
 Gräns för "Vetenskapsstaden" (definierat som bebyggt och anlagt område)

Viktiga vyerpunkter:

 Vy

Förändringstämning i dagens landskap jämfört med perioden kunglig jakt-/friidriftspark:

 Inbågad forskoleastighet



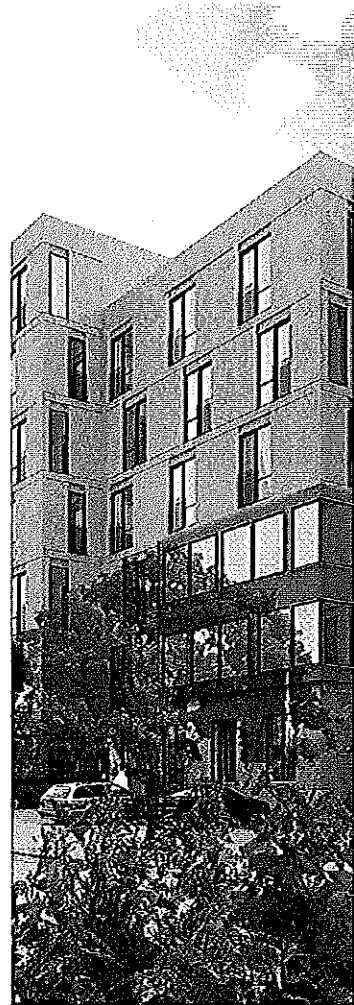
Det historiska landskapets kulturmiljö- och landskapsbildsvärden vid Lappkärrsberget

Källor:

- *Djurgården förr och nu*, Bolin, Östman och Hedberg
- *Ekoparken. Nationalstadsparken Ulriksdal - Haga-Brunnsviken – Djurgården*. Särtryck ur sakt Eriks årsbok 1995
- *En bok om Djurgården under 300 år*, Tjerheld
- *Husen i Nationalstadsparken*. Stockholms stadsmuseumsförvaltning
- *Lappkärrsberget och landskapet*, Andersson & Jönsson, 2007-01-10
- *Underlag för behovsbedömning för Dp Filosofer 5*, Stockholms Stadsmuseum, 2010-07-07
- *Översiktsplan för Nationalstadsparken*, Stockholmsdelen, 2009
- *Möte med Stadsmuseet: Klara Johansson*, antikvarie
- www.djurgardskartor.lantmateriet.se
- www.riksantikvariet.se

Stora Lappkärrsberget, Kvarteret Filosofen

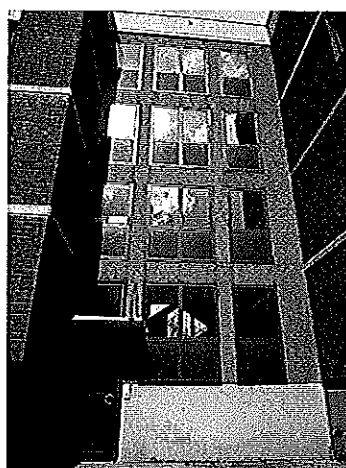
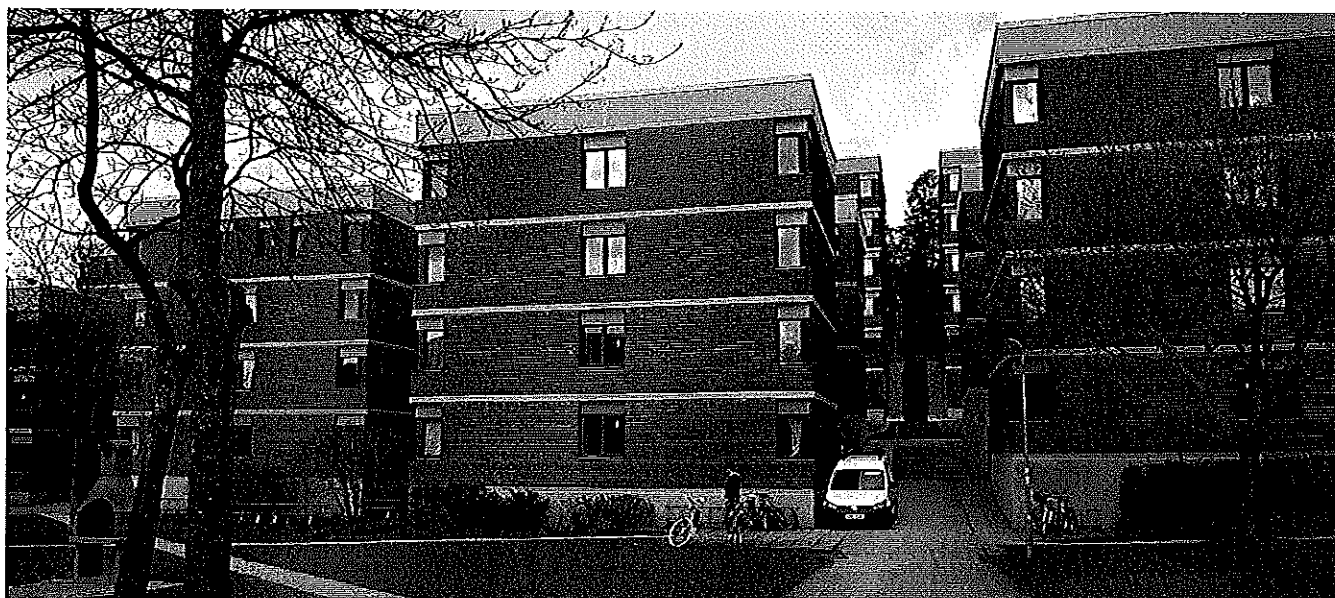
Gestaltning-PM, Samrådshandling



Inkom till Stockholms stadsbyggnadskontor - 2013-01-14, Dnr 2010-06316

Det befintliga

Lappkärrsberget ritades av Hans Borgström och Bengt Lindroos och byggdes 1968-70. Arkitekternas främsta ambitioner med området var att dirigera biltrafiken till områdets utkanter för att hålla övriga delar bilfria, spara så många som möjligt av de vackra lövträden, samt att använda identiska rumsenheter men gruppera dem på så sätt att en omväxlande miljö med rumsbildningar av olika storlekar och form blev resultatet. Variationen mellan tätt och öppet är en tydlig kvalitet i området. Husens höjder beskriver och förstärker topografin, med en höjning mot Lappkärrsberget i norr. De är i huvudsak lamellhus i tegel. Fasaderna är uppdelade i våningshöga fält med målade betongband i bjälklagsnivå vilket ger ett tydligt horisontellt intryck. Översta våningen avviker emellanåt i sin fönstersättning, och skapar en fin variation. Byggnaderna avslutas uppåt i en kraftig gesims, som tydligt beskriver områdets slingrighet. Taken är platta i tidstypisk stil. Husen möter marken med socklar av betong i olika höjder beroende på markens lutningar. Fasadens tegel möter alltid sockeln horisontellt.



Länkdelar förekommer i avvikande fasadmateriäl: Betong med frilagd ballast och partier i brun- och bronseloxerad aluminium. Ett fint udda inslag med en kort loftgång skapar variation.



I området finns även åtta punkthus vars fasader skiljer sig från tegelhusens. Punkthusen har inga horisontella indelningar. Däremot har de alla samma takfotshöjd, trots att markhöjden varierar en del. På så sätt har de som helhet en viss horisontalitet, och inifrån området upplevs de inte som särskilt höga. Fasaderna är putsade med grovgrängad puts i varma röda jordfärger som varierar mellan husen.

Nya tillägg

När vi nu har tittat på en förtätning av bebyggelsen på Lappkärrsberget har vi valt ut ett antal platser mellan husen där man kan komplettera bebyggelsen utan att behöva fälla mer än några få träd. Inne i området följer tilläggen den befintliga strukturen. Husen har ungefär samma mått och proportioner som de befintliga och de placeras så att de förstärker de befintliga gatu- och gårdsrummen. Där husen dockas till de befintliga görs det genom en smalare länkbyggnad med en hiss som även kan betjäna de befintliga rummen. Länkdelen är smal, så att de befintliga hörnfönstren sparas.

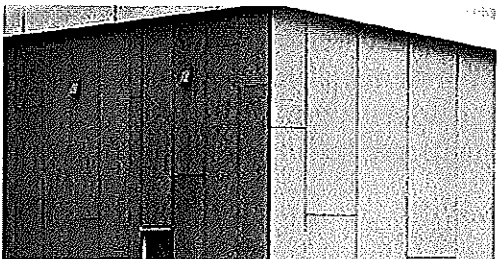
I den nordöstra delen föreslår vi rivning av parkeringshuset och förskolan. Det möjliggör ca 400 nya studentrum, dels i höga punkthus, dels i en länga som också inrymmer en stor ny förskola. I den här delen har stor hänsyn tagits till landskapets struktur, så att dalgången hållits fri från bebyggelse. Längan är därför indragen från vägen. Marken vid det rivna p-huset bildar en gård mellan längan och punkthusen, som klättrar upp för skogsbacken och förstärker den.

De nya husen är tänkta att kunna byggas av rumsmoduler.

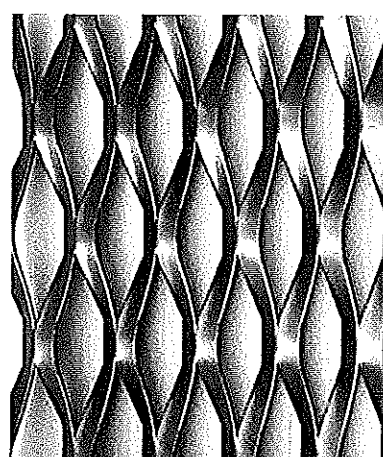
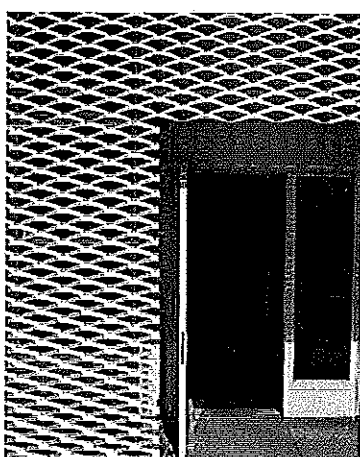
Gestaltning av de nya husen

I nybyggnationen inne i området (del 1-3) och på hus 34 längst upp i nordöst, tänker vi oss fasader klädda i grå fibercementskivor, som liknar rå betong med viss skiftning mellan skivorna (typ Cembrit Heavy Duty). Det står sig fint mot de skiftande färgerna på befintligt tegel, och hänger ihop med de befintliga husens grå cementband. Som kontrasterande material, med varm färgton och metallisk glans, tänker vi oss inslag av bronseloxerad aluminium vid trapphus, länkbyggnader och på räcken i form av grovmaskig sträckmetall.

Den karaktäristiska takgesimsen, våningsindelningen i fasad och de kraftiga socklarna är element i det befintliga som vi tänker plocka upp i gestaltningen av de nya husen i del 1-3 och hus 34.

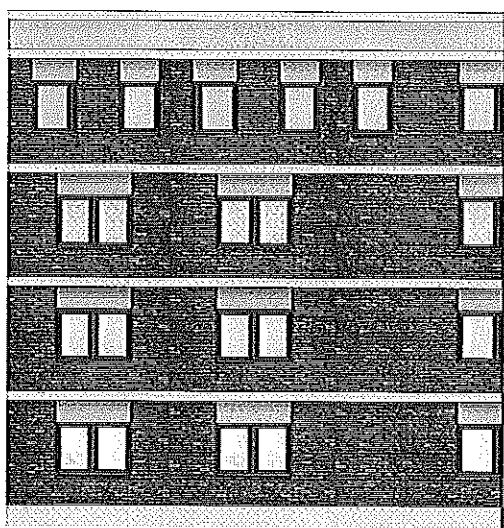


Fasadskivor med levande yta och färgskiftningar som ger en känsla av naturmaterial. Hallsås Sörbranten, Lerum.

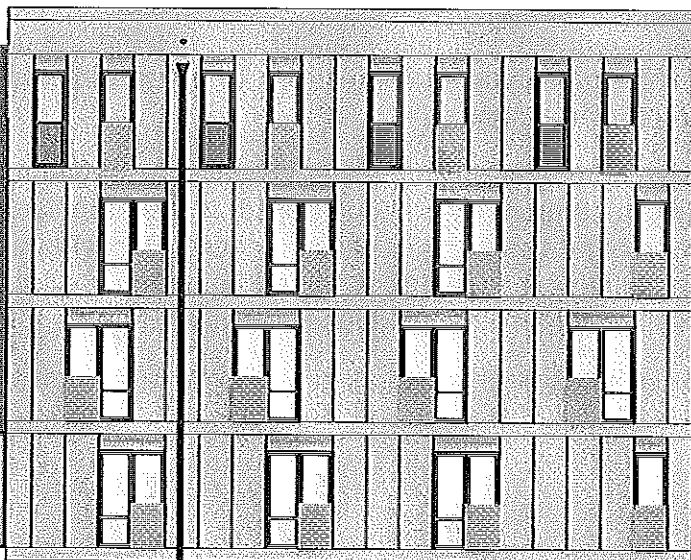


Ovan: stormaskig sträckmetall i bronseloxerad aluminium kan användas t.ex. på länkdelar och räcken. Varm färgton och metallisk glans kontrasterar fint mot de matta, betongliknande fasadskivorna.

Ovan till vänster: fasadinspiration med horisontella indelningar och franska fönster. Ett rationellt byggande med omsorg i detaljering och lekfullhet i fönsterplaceringar. Faro Arkitekter, Amsterdam.

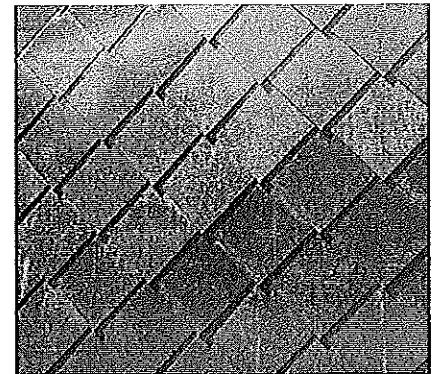
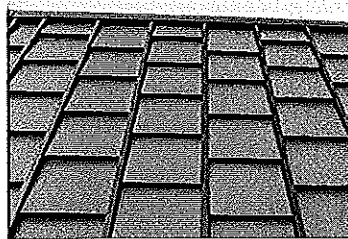


Befintligt hus

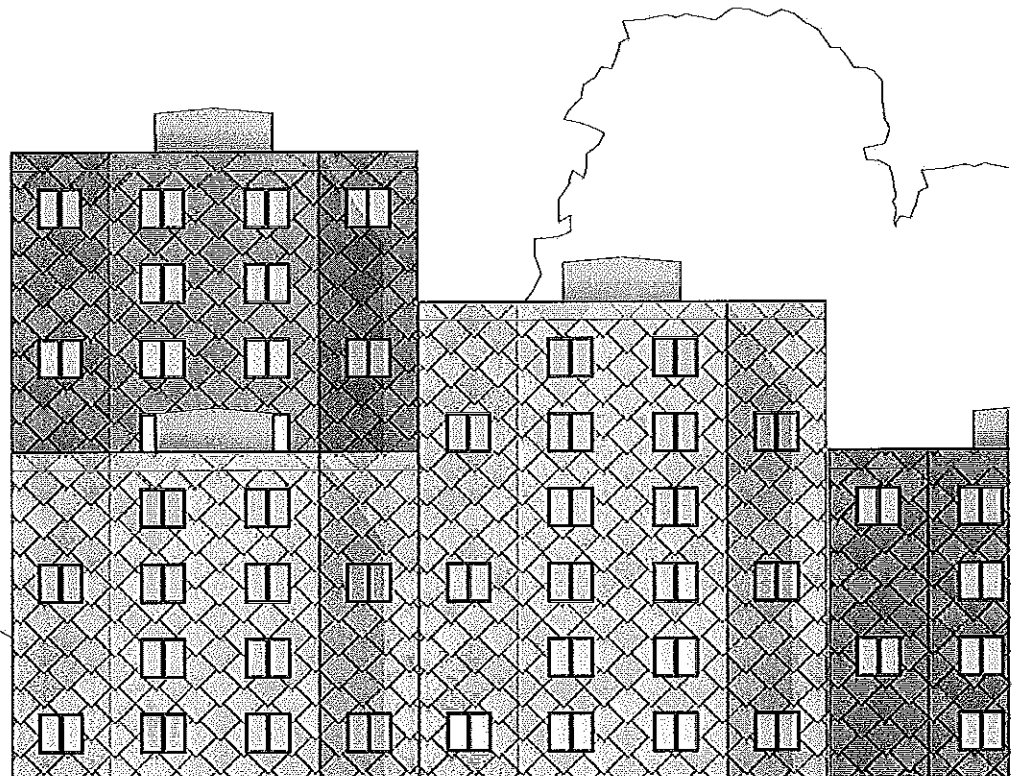


Fasadillustration del 1-3

Punkthusen upp mot Lappkärrsberget (i del 4) är annorlunda än de övriga husen. Vi vill låta det kännas hur de ligger fritt placerade i skogsbacken och ge dem ett slags uttryck av skogsgestalter som växer upp ur naturmarken, genom att förstärka deras vertikalitet och locka fram associationer till trädstammarna. Marken kring husen ska vara så orörd som möjligt, förutom på vändplanen vid entréerna vilken ligger på platsen för den rivna förskolebyggnaden. Släktskap med de befintliga punkthusen finns i planformen med de urtagna hörnen, men de nya punkthusen är smalare och högre, och de varierar sinsemellan i höjd då de följer berget. De får inga våningsmarkeringar och inte heller de kraftiga horisontella socklarna, utan minimala socklar som följer markens lutning. Vi vill ha en mörkare, mer brun- och grönaktig färgskala på fasaderna, i genomfärgad fibercement. Skivorna ligger omlott som fjäll och ger en kraftig skuggverkan, så att fasaden blir som ett skrovligt skinn som påminner om bark eller kottar.



Referensbilder fasadskivor som fjäll
 Vänster: Äppelträdgården, Göteborg,
 White Arkitekter. Mitten överst: Bos-
 vedjeskolan, Sundsvall
 Höger: Infanteribrigadmuseet i Karl-
 stad, Murman arkitekter



Fasadillustration punkthus

MURMAN ARKITEKTER

12-10-19

