



Handläggare: Peter Svensson
Telefon: 08 508 25 075

Till
Socialnämnden

Månadsrapport för mars 2013

Förvaltningens förslag till beslut

1. Socialnämnden godkänner månadsrapporten för mars 2013.

Gillis Hammar
Förvaltningschef

Leif Fransson
Administrativ chef

Sammanfattning

Nämndens budget prognostiseras att vara i balans 2013. Den största befarade avvikelserna är kostnaderna för evakueringen av kriscentrum för kvinnor som befaras uppgå till 4,7 mnkr. Vidare ökar efterfrågan på familjerådgivningen vilket beräknas innebära en kostnadsökning på ca 0,6 mnkr. Dessa ökade kostnader finansieras av avsatta medel för omstrukturering.

Bakgrund och ärendets beredning

I enlighet med stadens regler för ekonomisk förvaltning följer förvaltningen kontinuerligt verksamheten över året och redovisar utfallet i månadsuppföljningar, tertiärrapporter med delårsbokslut och verksamhetsberättelse med bokslut. I detta tjänsteutlåtande redovisas månadsrapport per den 31 mars 2013.

Tjänsteutlåtandet har tagits fram inom förvaltningens administrativa avdelning i samråd med övriga avdelningar.

Socialförvaltningens prognos

Verksamhetsområde	Bokslut 2012	Prognos mar	Begärda tillägg	Justerad prognos
Barn och ungdom	2,1	4,0		4,0
Verksamhet för personer med funktionsnedsättning	-1,9	-2,3	1,8	-0,5
Hemlöshet och missbruk	4,5	0,3		0,3
Jour- och rådgivande verksamheter	-1,5	-0,6		-0,6
Insatser för kvinnofrid	1,4	-4,7		-4,7
Stadsövergripande frågor	3,8	0,2		0,2
Övrig verksamhet	-0,1	0,0		0,0
Nämnd och övergripande administration	-3,0	-0,7		-0,7
Stöd till utomstående organisationer	-3,6	0,0		0,0
Omstrukturering	10,7	2,0		2,0
Resultatöverföring/ombudgetering/tillägg	-7,7			0,0
Nämnden totalt	4,7	-1,8	1,8	0,0

Förändringar i budget

I samband med kommunstyrelsens avstämning av nämndernas verksamhetsplaner samt avstämning av verksamhetsberättelserna har nämnden beviljats följande budgetjusteringar:

- Projekt SkolFam 4,5 mnkr (ombudgetering från 2012)
- Projekt Botorg 2,9 mnkr (ombudgetering från 2012)
- Bidrag till Convictus/Bryggorna 3,0 mnkr

Prognosen visar en budgetavvikelse på ± 0 mnkr. Prognosen förutsätter att nämnden kompenseras för ökade kostnader för LSS-kollo på 1,8 mnkr



Barn och ungdom +4,0 mnkr

Av överskottet beror 2,0 mnkr på Barnahus som inte beräknas starta förrän under hösten 2013. Resterande del av överskottet beror i huvudsak på medel som förts från 2012 avsedda för uppstartskostnader för nytt PUT-boende i Rågsved.

Verksamhet för personer med funktionsnedsättning -0,5 mnkr

Nämndens budget för LSS-kollo är baserad på att en viss del av platserna säljs till andra kommuner. I takt med att efterfrågan ökar från stockholmsbarn minskar intäkten från andra kommuner. Förvaltningen avser att föreslå nämnden att i tertialrapport 2 söka extra medel för intäktsbortfallet.

Kostnader för utomlänsplacerade personer med funktionsnedsättning som 2012 visade ett underskott på 2,2 mnkr förväntas under 2013 i stort sett vara i balans.

Beläggningen vid korttidshemmet Navet har under en period varit låg och visar för närvarande ingen tendens att öka vilket riskerar att leda till ett underskott på 0,3 mnkr. Förvaltningen följer utvecklingen och försöker finna lösningar för att fylla platserna.

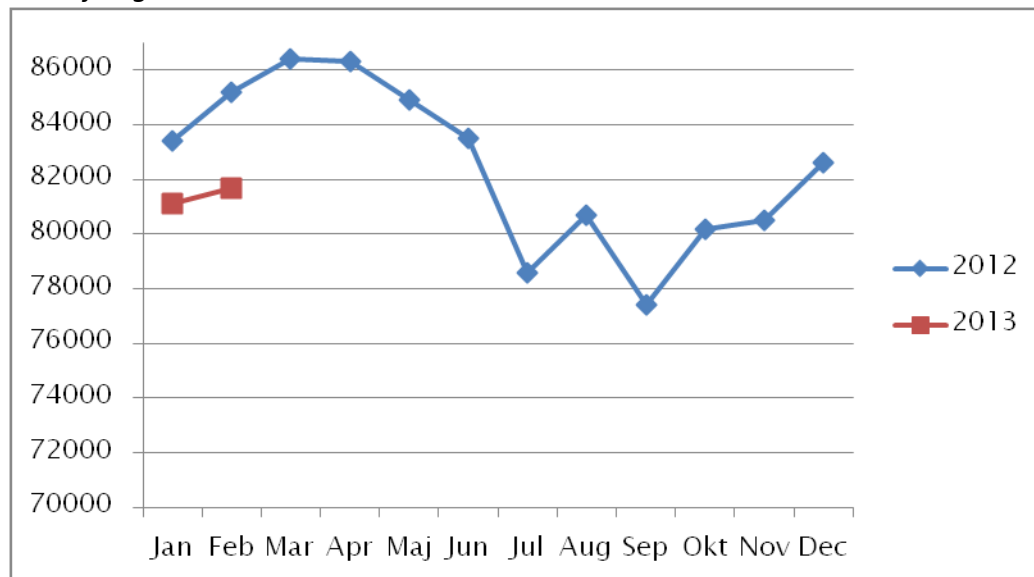
Hemlöshet och missbruk +0,3 mnkr

Verksamhetsområdet visar i dagsläget ingen tendens att avvika från budgeterad nivå. Såväl enheten för hemlösa och boende och behandlingsenheten visar prognoser på ± 0 i budgetavvikelse.

Stadsövergripande frågor +0,2 mnkr

Verksamhetsområdet bedöms rymmas inom budget.

Försörjningsstöd

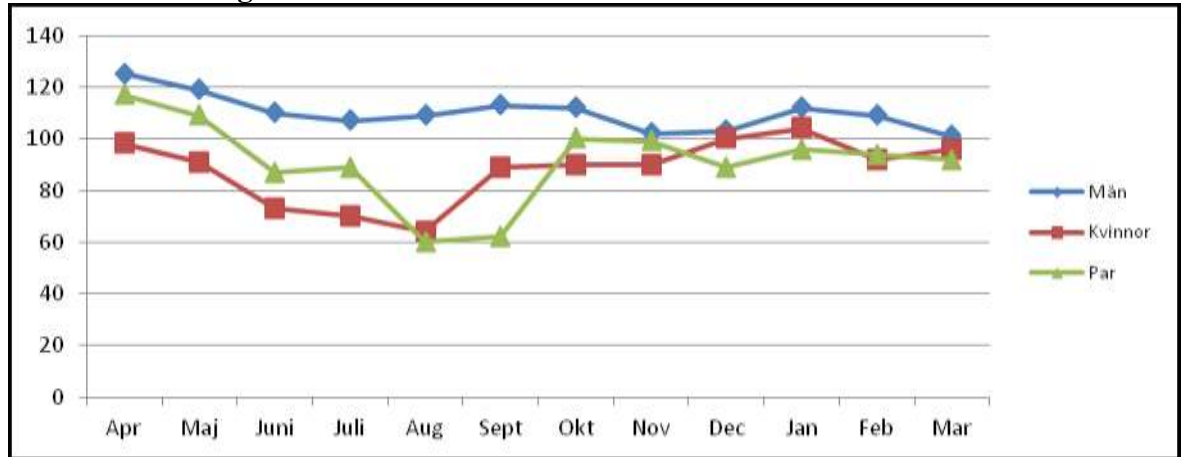


Grafen ovan avser ekonomiskt bistånd för hela staden. Kostnaderna uppgick under februari till 81,7 mkr, vilket är en ökning av kostnaden med 0,7 % eller 0,6 mkr. Jämfört med februari föregående år är det en minskning med 4,2 % eller 3,5 mkr.

I februari fick 9 980 hushåll ekonomiskt bistånd vilket var en ökning med 35 jämfört med januari. Totalt ingick 17 560 personer i biståndshushållen varav 6 270 var barn. Det var 30 biståndstagare färre än månaden innan.

De preliminära uppgifterna för ekonomiskt bistånd för mars indikerar en ökning av antalet hushåll och en ökning av kostnaden.

Tak överhuvudetgarantin



Tak-över-huvudet garantin har kunnat hållas alla nätter.

Den totala beläggningen för t.ö.g. var 100% vilket är något lägre än såväl föregående månad som samma period föregående år.

Den stora efterfrågan på platser för män har avtagit vilket inneburit att behovet att utnyttja extra- och jourplatser minskat.

För män finns det totalt 129 ordinarie platser och sedan januari 2010 finns det 33 extraplatser för män. För kvinnor finns det 34 ordinarie platser och 3 extraplatser. För par finns det 8 platser, d v s för 4 par.

Stöd till utomstående organisationer ±0 mnkr

I dagsläget finns inget som antyder annat än att området kommer att vara i budgetbalans.

Jour- och rådgivande verksamhet -0,6 mnkr

Efterfrågan på familjerådgivning fortsätter öka mer än vad som uppskattades i budget. Om ökningen med 6 % fortsätter väntas det ge ett underskott om 0,6 mnkr.

Insatser för kvinnofrid -4,7 mnkr

Den pågående evakueringen innebär att antalet platser minskar från 18 till 14 vilket innebär ett intäktsbortfall på ca 3,5 mnkr. Utöver detta tillkommer kostnader för flytt och säkerhetsanpassningar vid evakueringslokalen. I dagsläget är det inte



känt hur länge evakueringen kommer att pågå. Prognosen är därför baserad på att evakueringen pågår året ut.

Förvaltningen har inlett förhandlingar med fastighetsägaren, Micasa, i syfte att snarast kunna tillskapa fler platser för att minska intäktsbortfallet.