



Elenore Bjelke
Trafikplanering
08-508 260 35
elenore.bjelke@stockholm.se

Till
Trafik- och renhållningsnämnden
2013-02-07

Cykelinvesteringar inom projektet Hållbara Järva. Reviderat genomförandebeslut.

Förslag till beslut

1. Trafik- och renhållningsnämnden reviderar utgiften för cykelinvesteringar inom Hållbara Järva till 29,2 mnkr för att kunna inrymma Kymlingestråket.
2. Trafik- och renhållningsnämnden förklarar ärendet omedelbart justerat.

Per Anders Hedkvist
Förvaltningschef

Henrik Axelsson
Tf Avdelningschef

Erika Björnsson
Enhetschef

Sammanfattning

En cykelplan för Järva har tagits fram inom projektet Hållbara Järva. I Cykelplan Järva har viktiga pendelstråk identifierats och åtgärder föreslagits.

En viktig saknad länk som lyfts fram är Kymlingestråket, ett nytt pendlingsstråk utmed E18 (Kymlingelänken) som binder samman Norra Järvastråket och Kista med de befintliga cykelvägarna i Rinkeby och Rissne och vidare in mot



Stockholms innerstad. Kista har stor potential för ökad arbetspendling med cykel. Kymlingestråket är ett av de prioriterade pendlingsstråken inom staden.

Kymlingestråket förläggs mellan Rinkeby och Kista parallellt med nya E18, Kymlingelänken. Placeringen minimerar intrång i kulturresevatet och så mycket som möjligt används redan anspråkstagen mark för E18. Hela sträckan beläggs med asfalt, cykelvägen får en genomgående bredd på fyra meter och ny belysning sätts upp. I söder ansluter cykelvägen till Södra Järvastråket vid Rinkeby och i norr till Norra Järvastråket vid Kista. Över Igelbäcken leds cykelvägen på en bro. Över Järvaområdet är marken sank vilket kräver förstärkningsåtgärder längs större delen av sträckan.

Kymlingestråket förläggs i ett sådant läge vad gäller både höjd och placering i sidled på Järvaområdet att det ska passa väl in i landskapet och följa de intentioner som finns vad gäller kulturresevatet. Djur- och växtlivets spridningseffekter bedöms inte minska.

Eftersom delar av Kymlingestråket placeras inom nuvarande arbetsområde för E18 och kommande vägområde för densamma är det viktigt att projektet kan samordnas med Trafikverket gällande såväl projektering som utförande. Trafikverket kommer utföra de resterande arbetena med E18 (Kymlingelänken) under 2013 och ambitionen är att de kan inrymma utförande av Kymlingestråket under våren 2013.

De ökade kostnaderna beror på att flera objekt inom Cykelplan Järva har blivit dyrare än vad som budgeterats för samt att Kymlingestråket har kunnat inrymmas i projektet genom samordning med Trafikverkets entreprenad för E18. Projektets reviderade utgift för cykelinvesteringar i Hållbara Järva beräknas till 29,2 mnkr.

Bakgrund

Delegationen för Hållbara städer tog 2009-12-14 beslut om att bevilja 55,29 mnkr till projektet Hållbara Järva. Bidraget betalas i sin helhet till Miljöförvaltningen. Miljöförvaltningen har i sin tur beviljat Trafikkontoret ett bidrag om 6,8 mnkr för åtgärder för att förbättra cykeltrafikens infrastruktur samt för informationsinsatser på olika miljöteman. Kontoret ska motfinansiera åtgärderna med totalt 15,7 mnkr, brutto 22,5 mnkr (21,2 mnkr för cykelåtgärder och 1,3 mnkr för informationsinsatser på avfallsområdet). Genomförandebeslut fattades av Trafik- och renhållningsnämnden 2010-05-18.

Hållbara Järva är ett projekt som drivs av bland annat Stockholms stad med syfte att Järva blir en nationell och internationell förebild för hållbar upprustning av miljonprogramsområden. I detta ingår bland annat att förbättra cykelinfrastrukturen i Järvaområdet. Inom projektet togs därför en cykelplan fram där viktiga pendlingsstråk identifierades och åtgärder föreslogs. Samma nät återfinns i cykelplanen för Stockholm.

Genomförda och planerade åtgärder

Objekt som har genomförts inom Cykelplan Järva är beläggningsåtgärder och upprustning av befintliga gång- och cykelstråk, bland annat Järvafältet, Tensta-Rinkebystråket och Norra Järvastråket. En cykelvägvisningplan och en cykelparkeringsplan har tagits fram och planerna började förverkligas under 2012. En ny gång- och cykelväg har byggts utmed del av Tenstavägen och en breddning av gång- och cykelvägen längs med Ärvingevägen pågår. Hinder på gång- och cykelvägnätet har tagits bort. Under 2013 kommer genomförandet av cykelparkeringsplanen, cykelvägvisningsplanen och Ärvingevägen att avslutas.

Bakgrund Kymlingestråket

En viktig saknad länk som lyfts fram är Kymlingestråket, ett nytt pendlingsstråk utmed E18 (Kymlingelänken) som binder samman Norra Järvastråket och Kista med de befintliga cykelvägarna i Rinkeby och Rissne och vidare in mot Stockholms innerstad. Kista har stor potential för ökad arbetspendling med cykel. Kymlingestråket är ett av de prioriterade pendlingsstråken inom staden. Över Järvafältet finns idag ett antal gång- och cykelvägar som binder samman södra och norra Järva. Dessa är ej separerade mellan gång- och cykeltrafik samt belagda med grus och ligger inom kulturresevatet vilket gör att de inte lämpar sig för pendlingsstråk i sin nuvarande utformning.

Eftersom Kymlingestråket kräver att försiktighet och extra omsorg iaktas vid både planering och utförande med tanke på bland annat fågellivet och våtmarken på Järvafältet togs en alternativstudie fram inklusive konsekvensanalys inför fortsatt arbete. Det alternativ som Trafikkontoret valde att gå vidare med efter samråd med bland annat Miljöförvaltningen, Stadsbyggnadskontoret och Kulturförvaltningen var att placera cykelvägen så nära nya E18 (Kymlingelänken) som möjligt för att minimera intrång i kulturresevatet och få en gen sträckning mellan Rinkeby och Kista.

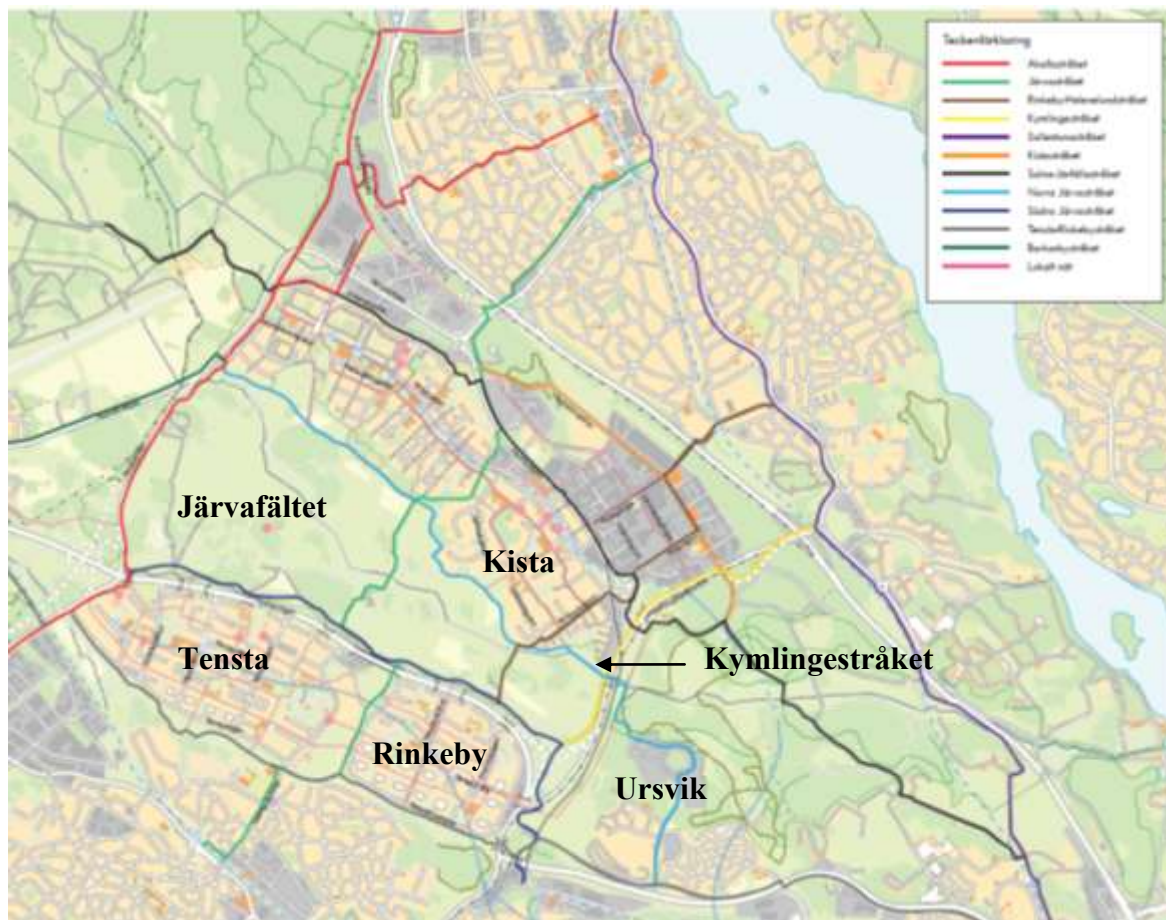


Bild 1. Kymlingestråket illustreras med gul linje på kartan.

Åtgärdsförslag Kymlingestråket

E18 är i dagsläget under ombyggnad och kommer delvis att förläggas i nytt läge utmed den del som idag heter Kymlingelänken. Kymlingestråket (cykel) kommer förläggas på den befintliga serviceväg som går fram till dagvattendammarna på Järvafältet (bild 2) och sedan vika av mot E18 och placeras i slänten för Kymlingelänken. Denna placering minimerar intrång i reservatet och till största delen används redan i anspråkstagen mark för E18. En ny länk på cirka 30 meter behöver anläggas för att koppla ihop vägen till dagvattendammarna och vägen vidare längs med Kymlingelänken (bild 3). Vid Igelbäcken kommer cykelvägen gå över en bro och därefter kopplas cykelvägen ihop med den kommande gång- och cykelvägen under bron för E18 samt Norra Järvastråket (bild 4). Hela cykelvägen beläggs med asfalt för en god standard för pendlingscyklister. Bredden på Kymlingestråket är genomgående fyra meter.

Tillstånd för intrång i reservatet, asfaltsbeläggning av cykelvägen för de delar som är placerade inom reservatet och schakt för belysning är beviljade av Stadsbyggnadskontoret.

Hela cykelstråket kommer belysas.

Markförstärkningsåtgärder kommer krävas på större delen av sträckan på grund av dåliga markförhållanden med sank mark. Anpassningar för t.ex. placering av belysning görs där marken är så pass sank att belysningsstolpar inte kan placeras utanför förstärkt mark.

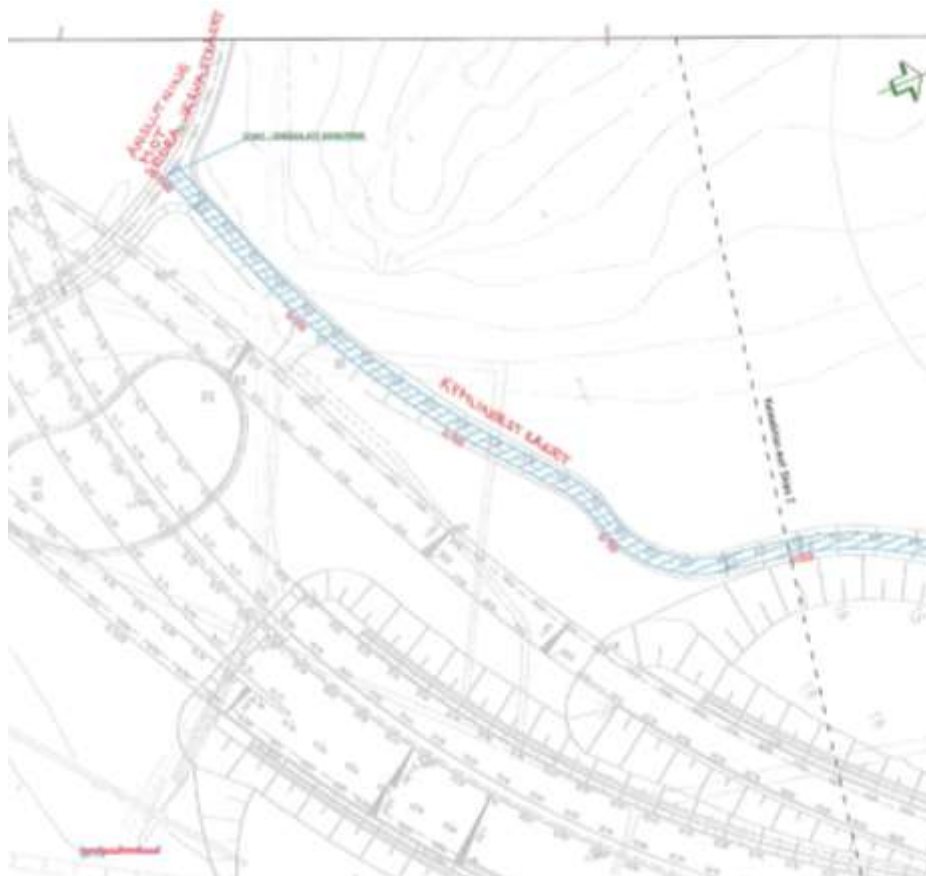


Bild 2. Planskiss över Kymlingestråket och dess anslutning mot Södra Järvastråket vid Rinkeby.

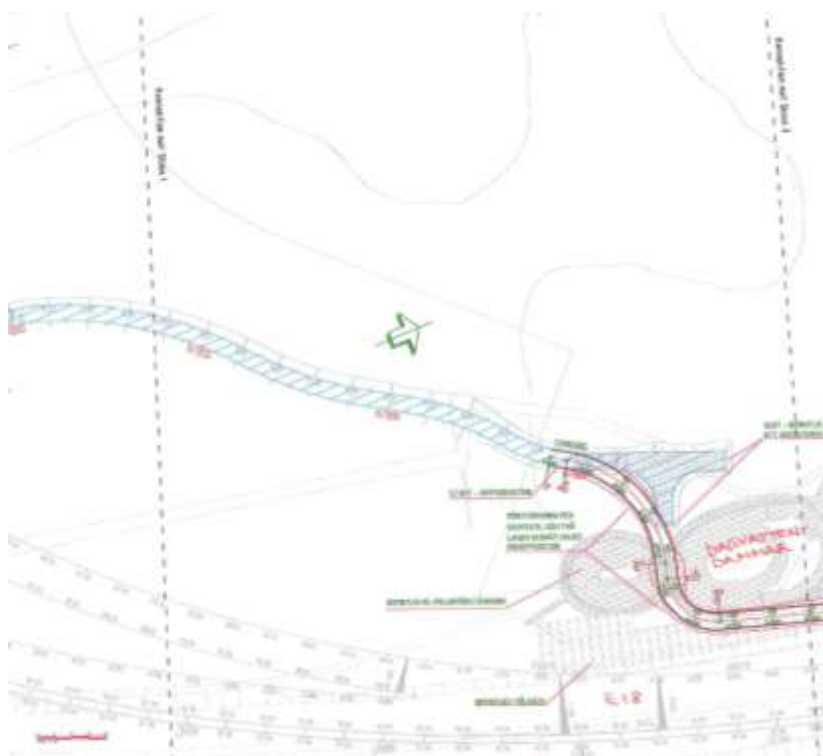


Bild 3. Planskiss över Kymlingestråket och dragningen förbi dagvattendammarna till E18.



Bild 4. Planskiss över Kymlingestråket och anslutningen mot ny gång- och cykelväg under brospannet till E18 och Norra Järvastråket.

Ärendets beredning

Vid projekteringen av Kymlingestråket har flera förvaltningar inom staden deltagit; Miljöförvaltningen, Stadsbyggnadskontoret, Kulturförvaltningen, Stadsdelsförvaltningen Rinkeby-Kista och Trafikkontoret. Dessa har deltagit i arbetsgrupper och varit remissinstanser.

Samråd och samordning har skett med Trafikverket då delar av cykelvägen går inom arbetsområdet för E18, Kymlingelänken.

Analys och konsekvenser för Kymlingestråket

Framkomlighet

Framkomligheten förbättras avsevärt för cyklister till och från Kista i synnerhet men också till övriga Järvaområdet. Ambitionen är att restiden ska förkortas och därmed göra arbetspendlingen med cykel som transportmedel mer attraktivt.

Trafiksäkerhet

Länken för Kymlingestråket över Järvafältet kommer vara prioriterad för cyklister och inte i första hand en kombinerad gång- och cykelväg. Det finns närliggande gångstråk över fältet. Syftet är att öka trafiksäkerheten och minimera konflikter mellan gång och cykeltrafikanter genom att utforma denna del av Kymlingestråket enbart för cyklister.

Ingen allmän biltrafik trafikerar Järvafältet och därmed finns inga korsningspunkter på sträckan vilket gör att graden av trafiksäkerhet bedöms som mycket hög.

Miljöpåverkan

Genom att bidra till att det blir enklare och snabbare att arbetspendla med cykel kan miljön påverkas positivt i stort.

Cykelvägen förläggs i utkanten av reservatet där delen parallellt med E18 inte ligger inom reservatets gränser. Djur- och växtlivets spridningseffekter bedöms inte minska. Vid brospannet till E18 förläggs cykelvägen så långt ner mot befintlig mark som möjligt för att inte hindra djurlivets möjligheter att röra sig fritt. Stor hänsyn tas även till Igelbäcken vad gäller bland annat materialval och brolösning.



Kulturreservatet

Kymlingestråket förläggs i ett sådant läge vad gäller både höjd och placering i sidled på Järvafältet att det ska passa väl in i landskapet och följa de intentioner som finns vad gäller kulturreseptatet. Typ av belysningsstolpar är anpassad med gestaltningen för E18.

Tidplan

Eftersom delar av Kymlingestråket placeras inom nuvarande arbetsområde för E18 och kommande vägområde för densamma är det viktigt att projektet kan samordnas med Trafikverket gällande såväl projektering som utförande. Trafikverket kommer utföra de resterande arbetena med Kymlingelänken under 2013 och ambitionen är att de kan inrymma utförande av Kymlingestråket under våren 2013.

Under 2013 kommer även genomförande av cykelvägvisningsplanen, cykel-parkeringsplanen och breddning av gång- och cykelväg längs Ärvingevägen att slutföras. Projektet Hållbara Järva ska slutredovisas 2014.

Ekonomi cykelinvesteringar Hållbara Järva

Tidigare genomförandebeslut är brutto 21,2 mnkr för cykelinvesteringar och berättigar till bidrag om 6,4 mnkr (30 % upp till 21,2 mnkr). 25 % av bidraget erhålls när projektet är avslutat. Kontoret önskar revidera beslutat belopp. Kontoret beräknar totalutgiften för projektet cykelinvesteringar inom Hållbara Järva till 29,2 mnkr. Det finns medel avsatta i verksamhetsplanen för 2013 för att slutföra projektet Hållbara Järva.

Investering för cykel inom Hållbara Järva

Utgifter i löpande prisnivå					
2010	2011	2012	2013	2014	Totalt
Ca 0,4 mnkr	Ca 2,5 mnkr	Ca 8,7 mnkr	Ca 17,6 mnkr	-	Ca 29,2 mnkr
Bidrag					
2010	2011	2012	2013	2014	Totalt
0,1 mnkr	0,6 mnkr	1,8 mnkr	2,3 mnkr	1,6 mnkr	6,4 mnkr

I beloppet ingår ett påslag för risk- och osäkerhetsfaktorer med anledning av dåliga markförhållanden.

Anledningen till utgifterna har ökat sedan genomförandebeslutet är att genomförande av Kymlingestråket har kunnat inrymmas i projektet genom samordning med Trafikverkets entreprenad. Beläggnings- och upprustningsarbetet på Tensta-



Rinkebystråket har blivit dyrare än budgeterat på grund av större omfattning av marksättningar än vad som tidigare varit känt. Utgifterna vid genomförande av Tensta- och Ärvingevägen har också ökat än vad som budgeterats på grund av komplicerade höjdförhållanden där revideringar har gjorts mot projekterad bygghandling.

Risikanalyt

Den största risken i projektet vid utförande är de dåliga markförhållandena och anläggningen av cykelvägen inom vägområdet för E18. Viss osäkerhetsfaktor finns alltid även om projektering och utförande samordnas mellan de projekten.

Trafikkontorets förslag

Kontoret föreslår att Trafik- och renhållningsnämnden fattar beslut om revidering av utgiften för cykelinvesteringar enligt utlåtandet samt förklarar ärendet omedelbart justerat.

Slut