

SkräpFACIT

2012 Stockholm

Kommentarer

Om undersökningen

Skräpmätningar genomförs i ett antal centrala stadsdelar i Sverige. Alla kommuner ges samma instruktioner för hur den centrala staden ska avgränsas och samråd med SCB sker.

Inom samma kommun och stadsdel är jämförbarheten mellan åren stor.

Från 2010 redovisas tuggummi separat, detta då det är ett komplicerat skräpslag att mäta och att städa bort.

Skräpmätningen genomfördes i Stockholm 2012 under veckorna 24 till 26.

För mer detaljerad information om metoden, se dokumentet *Teknisk Rapport*.



Fakta: Areal och folkmängd

Hela tätorten		Undersökningsområde	
Landareal (km ²)	382	Landareal (km ²)	4,989
Folkmängd (31/12-2010)	1 372 565	Folkmängd (31/12-2011)	46 332
Folkmängd per km ²	3 597	Folkmängd per km ²	9 287
		Dagbefolkning (1/1-2011)	31 362
		Dagbefolkning per km ²	6 286

Skräpfördelning: Genomsnittligt antal skräpföremål per 10 m² fördelat efter kategori

Kategori	2011 Stockholm			2012 Stockholm		
	Skräp	%		Skräp	%	
Fimp	2,81	65	D	3,11	66	D
Papper	0,43	10	D	0,48	10	D
Snus	0,38	9	D	0,48	10	D
Glas	0,04	1	E	0,02	0	E
Övrigt	0,67	16	D	0,60	13	D
Totalt	4,32	100	C	4,69	100	C

Relativ osäkerhet redovisas med bokstavsbezeichnung A till G, se nedan.

Dagfördelning: Genomsnittligt antal skräpföremål per 10 m² fördelat efter veckodag

Veckodag	2011 Stockholm			2012 Stockholm		
	Skräp	Punkter		Skräp	Punkter	
Måndag	4,35	D	136	4,84	E	93
Tisdag	5,05	E	113	5,26	D	157
Onsdag	3,95	D	112	4,45	D	132
Torsdag	4,47	E	115	4,10	D	117
Fredag	3,72	E	98	4,62	E	73
Totalt	4,32	C	574	4,69	C	572

Relativ osäkerhet redovisas med bokstavsbezeichnung A till G, se nedan.
Punkter anger hur många punkter som har mätts respektive veckodag.

Standard för bokstavsbezeichnung av relativa osäkerhetsmarginaler	
Relativ osäkerhetsmarginal	Bokstavsbezeichnung
Övre gränsen är uteslutande	
0 - 2%	A
2 - 5%	B
5 - 10%	C
10 - 20%	D
20 - 50%	E
50 - 100%	F
100 -	G

År 2010 uppdaterades metoden. Skillnad görs inte längre på trottoar och gångbana. Detta medför att antal undersökta punkter inte är jämförbart. 2009 kunde beräkningar göras på fler än 600 punkter om sida 1 var trottoar och sida 2 gångbana.

Redovisning av urvalsosäkerheter

Statistikvärdet ± (statistikvärdet × relativa osäkerhetsmarginalen) utgör ett konfidensintervall för den efterfrågade storheten med cirka 95% konfidensnivå.

Stadsdelar: Skattat totalt antal skräpföremål per 10 m²

	Stadsdelar	Punkter	Antal skräpföremål	Relativ osäkerhet
	Kungsholmen	194	6,76	D
	Bromma	185	3,69	D
	Farsta	193	3,49	D
	Totalt	572	4,69	C

Stadsdelar: Genomsnittligt antal skräpföremål per 10 m² fördelat efter kategori

Kategori	Kungsholmen		Bromma		Farsta	
Fimp	4,38	D	2,43	E	2,50	D
Papper	0,85	E	0,35	E	0,19	E
Snus	0,67	D	0,41	E	0,32	E
Mjukplast	0,33	E	0,18	E	0,10	E
Hårdplast	0,15	E	0,14	E	0,14	E
Metall	0,06	E	0,07	F	0,11	E
Kartong	0,08	E	0,01	G	0,02	F
Organiskt	0,04	F	0,01	G	0,01	F
Glas	0,04	E	0,00	G	0,02	F
Glasspinne	0,03	F	0,00	G	0,00	G
Annat	0,13	E	0,07	E	0,08	E
Totalt	6,76	D	3,69	D	3,49	D

Kategori	Kungsholmen	Bromma	Farsta
Fimp	4,38	2,43	2,50
Papper	0,85	0,35	0,19
Snus	0,67	0,41	0,32
Mjukplast	0,33	0,18	0,10
Hårdplast	0,15	0,14	0,14
Metall	0,06	0,07	0,11
Kartong	0,08	0,01	0,02
Organiskt	0,04	0,01	0,01
Glas	0,04	0,00	0,02
Glasspinne	0,03	0,00	0,00
Annat	0,13	0,07	0,08

Kategori	Antal	Osäkerhet
Tuggummi	0,37	D

Dessutom förekommer tuggummi, antal per 10m².

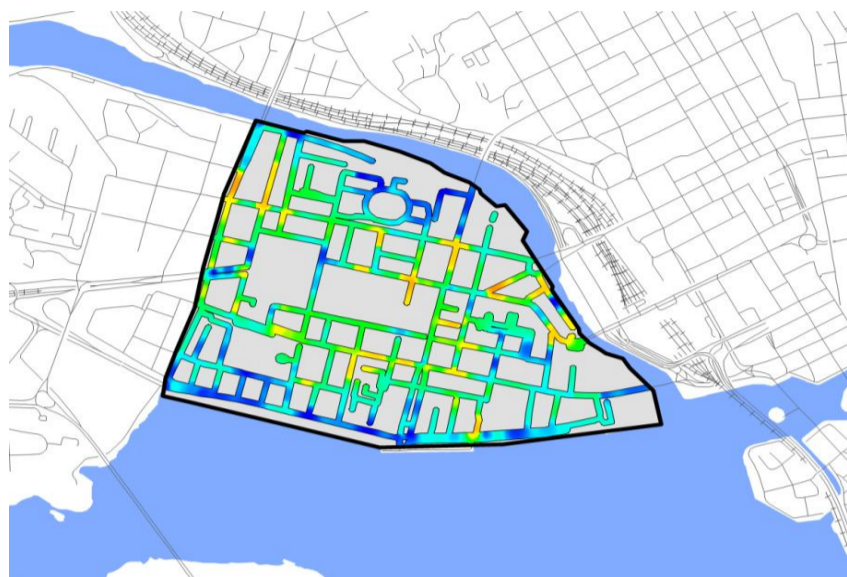
Tidsserie: Genomsnittligt antal skräpföremål per 10 m² fördelat efter år

Årtal	Antal skräp	Osäkerhet
2009	6,02	C
2010	5,22	C
2011	4,32	C
2012	4,69	C

Kartbilder: fimpar

Skräptäthet, fimpar

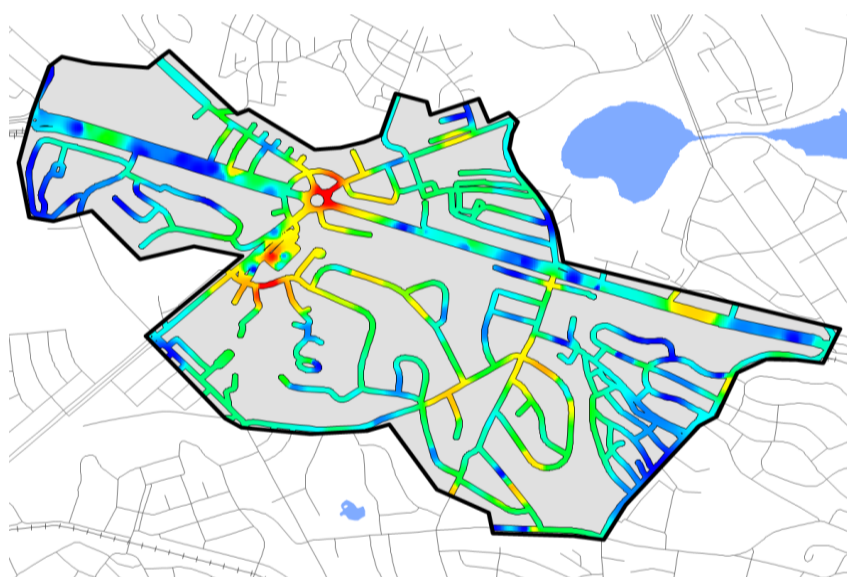
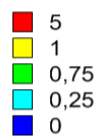
Kommentar



Kungsholmen

Färgerna ger en översiktlig bild av hur mängden fimpar var spridda över respektive stadsdel vid mätillfället.

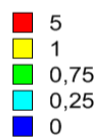
Andel cigarettfimpar
av totalt 2 106 fimpar (procent)



Bromma

Färgerna ger en översiktlig bild av hur mängden fimpar var spridda över respektive stadsdel vid mätillfället.

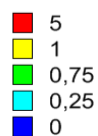
Andel cigarettfimpar
av totalt 788 fimpar (procent)



Farsta

Färgerna ger en översiktlig bild av hur mängden fimpar var spridda över respektive stadsdel vid mätillfället.

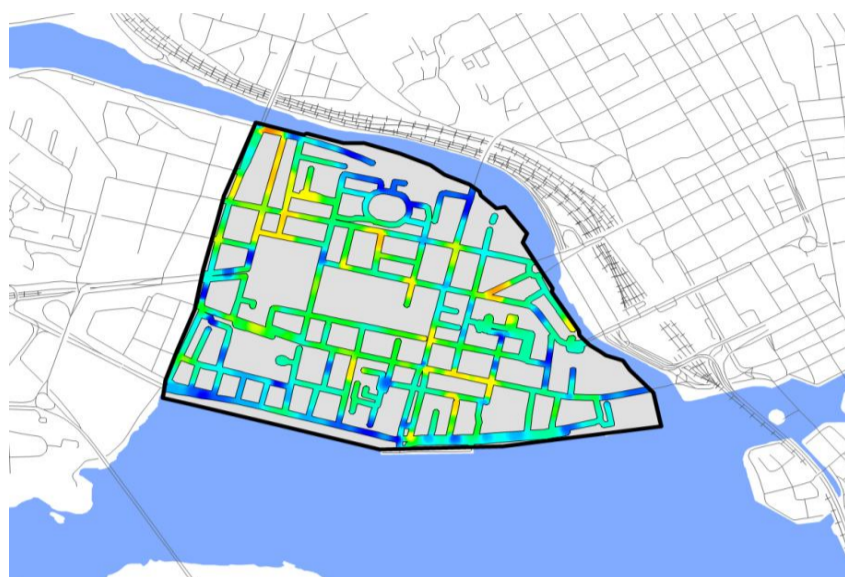
Andel cigarettfimpar
av totalt 932 fimpar (procent)



Kartbilder: skräp exklusive fimpar

Skräptäthet, skräp exklusive fimpar och tuggummi.

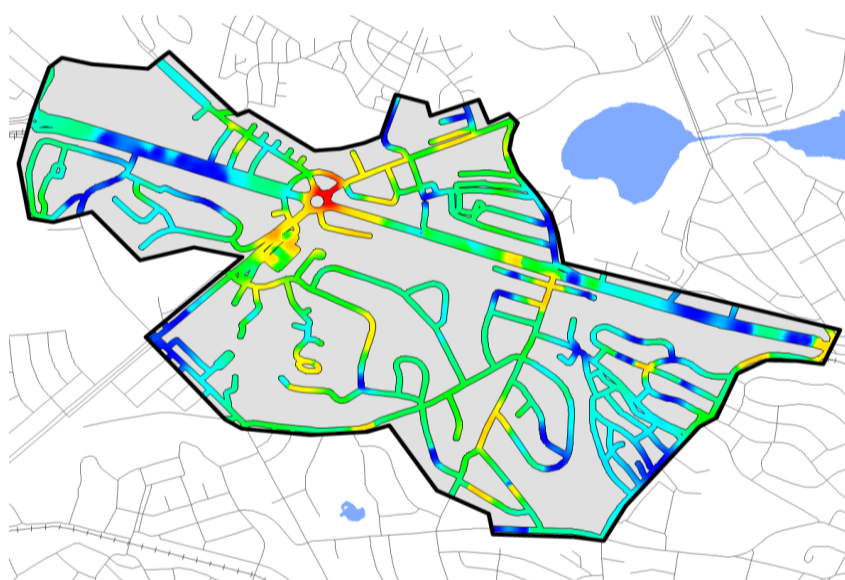
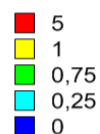
Kommentar



Kungsholmen

Färgerna ger en översiktlig bild av hur mängden skräp, exklusive fimpar och tuggummi var spridda över respektive stadsdel vid mättilfället.

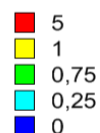
Andel skräp av totalt 1 141 objekt (procent)
Tuggummi och fimpar ej medräknade



Bromma

Färgerna ger en översiktlig bild av hur mängden skräp, exklusive fimpar och tuggummi var spridda över respektive stadsdel vid mättilfället.

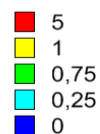
Andel skräp av totalt 407 objekt (procent)
Tuggummi och fimpar ej medräknade



Farsta

Färgerna ger en översiktlig bild av hur mängden skräp, exklusive fimpar och tuggummi var spridda över respektive stadsdel vid mättilfället.

Andel skräp av totalt 371 objekt (procent)
Tuggummi och fimpar ej medräknade



Genomsnittligt antal skräpföremål per 10 m² fördelat efter år och kategori

Kategori	2009	2010	2011	2012	
Fimp	4,09	3,41	2,81	3,11	D
Papper	0,54	0,61	0,43	0,48	D
Snus	0,51	0,46	0,38	0,48	D
Mjukplast	0,25	0,21	0,24	0,21	D
Hårdplast	0,25	0,18	0,14	0,14	D
Metall	0,13	0,11	0,10	0,08	E
Kartong	0,05	0,07	0,07	0,04	E
Organiskt	0,04	0,07	0,02	0,02	F
Glas	0,05	0,03	0,04	0,02	E
Glasspinne	0,06	0,03	0,05	0,01	F
Annat	0,06	0,05	0,05	0,09	E
Totalt	6,02	5,22	4,32	4,69	C
Tuggummi	0,58	0,63	0,30	0,37	D