

---

RAPPORT

---

Utbildningsförvaltningen, Stockholm stad

**Utvärdering av det diagnostiska provet i matematik för gymnasieskolan ht 2012**

---



---

Stockholm 2013-01-07

**Sweco Eurofutures AB**

Henrik Nilsson  
Silke Tindrebäck

---

# INNEHÅLLSFÖRTECKNING

---

<b>Sammanfattning</b>	<b>3</b>
<b>1 Inledning</b>	<b>5</b>
1.1 Bakgrund och syfte	5
1.2 Tillvägagångssätt	5
1.3 Avgränsningar	6
1.4 Statistisk metod	7
1.4.1 Teori	7
1.4.2 Modellresultat	8
1.4.3 Avvikelse	8
<b>2 Beskrivning av provresultat och betyg</b>	<b>10</b>
2.1 Provresultat	10
2.2 Avlämnande grundskolor	16
2.3 Gymnasieskolorna	17
<b>3 Utvärdering av betygssättning</b>	<b>19</b>
3.1 Skillnader i betygssättning mellan grundskolor	19
3.2 Varför skiljer sig betygssättningen åt mellan skolor?	22
3.3 Modellresultaten fördelat på Gymnasieskolor	29
3.4 Jämförelse mellan kommunala och fristående grundskolor	30
<b>4 Tabellbilaga</b>	<b>31</b>

## Sammanfattning

I denna rapport studeras sambandet mellan elevers grundskolebetyg och deras resultat på det diagnostiska provet i matematik som genomförs i Stockholms gymnasieskolor under början av höstterminen i årskurs 1. Genom att med hjälp av statistiska metoder skatta förväntade provresultat för eleverna och jämföra dessa med de faktiska resultaten görs en utvärdering av grundskolornas betygssättning och av sambandet mellan vad eleverna enligt grundskolebetygen presterade när de lämnade grundskolan och vad de presterade vid inträdet i gymnasieskolan ca tre månader senare. En analys av avvikelsen mellan förväntat och faktiskt provresultat visar om grundskolorna i genomsnitt har satt höga betyg i förhållande till hur deras elever presterat på provet. I sammanhanget bör det också nämnas att på grund av provets konstruktion är det inte möjligt att dra långtgående slutsatser om huruvida skolor har en i förhållande till de genomsnittliga skolorna restriktiv betygssättning.

### **Följande skolor har en signifikant positiv avvikelse, vilket kan indikera att skolan har en generös betygssättning:**

Hässelby Villastads skola, Raoul Wallenbergsskolan Bromma, Åsö grundskola, Vinstagårdsskolan, Sundbyskolan, Kunskapsskolan i Enskede, Kungl Svenska Balettskolans grundskola, Grimtaskolan, Blommensbergsskolan, Vällingbyskolan, Aspuddens skola, Nya Elementar, Sätterskolan, Alzahraá Idealiska Akademi, Husbyskolan, JENSEN grundskola Gärdet, Kunskapsskolan i Kista och Slättgårdsskolan

Ovanstående skolor har den tydligaste avvikelsen från det generella sambandet mellan grundskolebetyg och provresultat, medan övriga skolor har mindre distinkt avvikelse.

Modellen som presenteras i rapporten är ett försök att förutsäga det verkliga utfallet, men eftersom det finns faktorer som modellen inte tar hänsyn till - men som likväl kan påverka utfallet - kommer de förväntade värdena aldrig att överensstämma fullt ut med verkligheten. Exempelvis kan det vara så att elever från skolor med positiva avvikelser har haft kunskaper av mer yttlig natur än på de genomsnittliga skolorna, vilket har lett till att de i högre utsträckning under sommarlovet har glömt vad de har lärt sig.

Denna studie grundar sig enbart på ett tillfälle i tiden, och för att kunna dra säkra slutsatser krävs att betygssättningen även studeras över flera år. Resultaten bör därför främst ses som ett diskussionsunderlag.

Den beprövade erfarenheten tyder på att skillnaderna i bedömningskultur mellan lärare inom skolor ofta är minst lika stora som de som finns mellan skolor. Det finns stora skillnader mellan de elever som har fått samma betyg från grundskolan. En del av dessa skillnader kan hänföras till skillnader mellan skolor och andra till skillnader inom skolor. Den statistiska fördelningen av provresultatet överensstämmer med de betyg som eleverna fick på grundskolan, men spridningen är relativt stor i alla tre betygsgrupperna. Bland eleverna som i grundskolan har fått betyget G i matematik finns en mycket stor grupp elever med mycket låga resultat på det diagnostiska provet. Deras resultat är så

låga att det förefaller tydligt dels att de inte har en stabil grund att stå på inför matematikundervisningen i gymnasieskolan, dels att dessa elever troligen inte borde ha fått ett godkänt betyg i grundskolan.

## 1 Inledning

### 1.1 Bakgrund och syfte

Utbildningsförvaltningen har gett Sweco Eurofutures AB i uppdrag att genomföra en analys av det diagnostiska matematikprov som skrevs av elever i årskurs 1 på gymnasiet under höstterminen 2012. Under höstterminen 2011 genomfördes motsvarande studie som ett pilotprojekt, med ungefär hälften så många deltagande skolor jämfört med 2012 års studie. Rapporten är utarbetad i samarbete med utbildningsförvaltningen i Stockholms stad.

Syftet med studien är att utvärdera grundskolornas betygssättning i ämnet matematik, vilket görs genom att analysera sambandet mellan elevernas grundskolebetyg i matematik och deras resultat på det diagnostiska provet i matematik. Resultatredovisningen i tabellbilagan kan även användas av enskilda skolor, både grund- och gymnasieskolor, för att få en bild av deras elevers kunskaper i matematik.

### 1.2 Tillvägagångssätt

52 gymnasieskolor anmälde sitt intresse att delta i provet och 49 av dessa rapporterade in resultat på provet. Totalt har 23 kommunala skolor och 26 fristående skolor rapporterat data. Sammanlagt 6220 elever har skrivit provet, av dessa saknade somliga ett fullständigt betyg i matematik, och i vissa fall saknades bakgrundsuppgifter helt hos Gymnasieantagningen. De elever som saknade fullständiga uppgifter gick inte att använda i analysen och när dessa exkluderats återstod 5963 elever.

Provresultaten har samlats in via en webbapplikation där ansvarig på respektive gymnasieskola har registrerat poängen på de 35 deluppgifterna. Efter genomförd insamling har Gymnasieantagningen Stockholms län kompletterat med uppgifter om elevernas grundskolebetyg i matematik samt avlämnande grundskola.

Genom linjär regressionsanalys, som beskrivs närmre i avsnitt 1.4.1, studeras sambandet mellan elevernas grundskolebetyg och deras provresultat. Denna analysmetod gör det möjligt att beräkna ett förväntat värde på provet utifrån elevens grundskolebetyg. Det förväntade värdet jämförs sedan med det faktiska provresultatet och differensen dem emellan visar hur eleven har presterat i förhållande till vad som förväntats.

Då eleverna grupperas efter avlämnande grundskola tydliggörs vilka skolor vars elever presterat bättre respektive sämre än vad de förväntats göra på provet. De grundskolor vars elever presterat sämre provresultat än statistiskt förväntat tenderar således att vara relativt generösa i sin betygssättning, om det inte är så att eleverna på dessa skolor i högre utsträckning än genomsnittet har glömt sina kunskaper under sommaren. På grund av provets konstruktion är det däremot svårt att på motsvarande sätt uttala sig om de grundskolor vars före detta elever presterar bättre på provet än man statistiskt kunde ha förväntat sig.

### 1.3 Avgränsningar

Regressionsanalysen baseras på de elever som antagits till gymnasieprogram höstterminen 2012, har uppgift om totalpoäng på provet, samt godkänt grundskolebetyg i matematik, vilket uppfylldes av 5963 elever. I modellen används även elever som inte kommer från en avlämnande grundskola i Stockholms stad, eftersom modellen på så vis blir bättre underbyggd då den baseras på ett större underlag. Elever vars avlämnande skola inte använder det mål- och kunskapsrelaterade betygssystemet ingår dock inte i modellen.

Resultaten redovisas både fördelat på gymnasieskola och på avlämnande grundskola, dock redovisas enbart de grundskolor som ligger i Stockholms stad.

Somliga grundskolor representeras av relativt få elever på de gymnasieskolor som deltagit i provet vilket medför begränsade möjligheter att uttala sig om dessa skolors betygssättning. Statistiska analyser av detta slag bör inte göras utifrån allt för små underlag eftersom slumpmässiga faktorer då får en stor inverkan på resultaten. I denna rapport redovisas därför inte grundskolor där färre än 10 elever skrivit provet eller om antalet elever som skrivit provet utgör mindre än 30 % av de som gick i åk 9 läsåret 2011/2012 på respektive skola. Resultatuppgifter fördelat på gymnasieskolorna redovisas heller inte när antalet elever som skrivit provet är färre än 10 elever, i detta fall är det dock av sekretesskäl.

Följande grundskolor har allt för få elever som skrivit matematikprovet för att det ska vara möjligt att göra en bedömning av deras betygssättning:

Alla Nationers Fria skola, Centralskolan Al-Huda, Dialogskolan, Distra skola Syd, Distra skola nya enheter (DCR, DSR, DVR9880), Ekenskolan, Elma School, Engelska skolan på Kungsholmen, Estniska skolan, Gröndalsskolan, Islamiska Friskolan i Stockholm, Kristofferskolan, Kunskapsskolans Resursskola i Hägersten, Martinskolan, Metapontum grundskola, Primaskolan, Rågsvedsskolan, Skarpnäcks Fria skola, Skolgrunden, Smedshagsskolan, Snitz grundskola, St Eriks Katolska skola, St Örjan, Studemaskolan, Svenska Interkulturella skolan, Södermalmskyrkans skola, Tornadoskolan, Vasastans Montessori skola, Vintertullsskolan, Bagarmossens skola, Bredängsskolan, Bäckahagens skola, Fruängens skola, Gubbängsskolan, Hagsåtraskolan, Hjulstaskolan, Hässelbygårdsskolan, Hökarängsskolan, Kvickentorpsskolan, Nytorpskolan, Rinkebyskolan, Sjöängsskolan, Solbergaskolan, Sturebyskolan, Vittra i Sjöstaden, Västerholms Friskola, Ärvingeskolan

I listan ingår dock inte grundskolor som helt saknar elever som skrivit provet.

Efter att skolor med allt för låg representation, samt skolor utanför Stockholms stad exkluderats, kvarstår 72 grundskolor<sup>1</sup> (47 kommunala och 25 fristående) och 2896 elever.

Värt att ha i åtanke är att även om elevunderlaget är 10 elever så kan det räcka med att någon eller några elever avviker mycket från det förväntade resultatet för att det ska ge utslag på skolan som helhet.

---

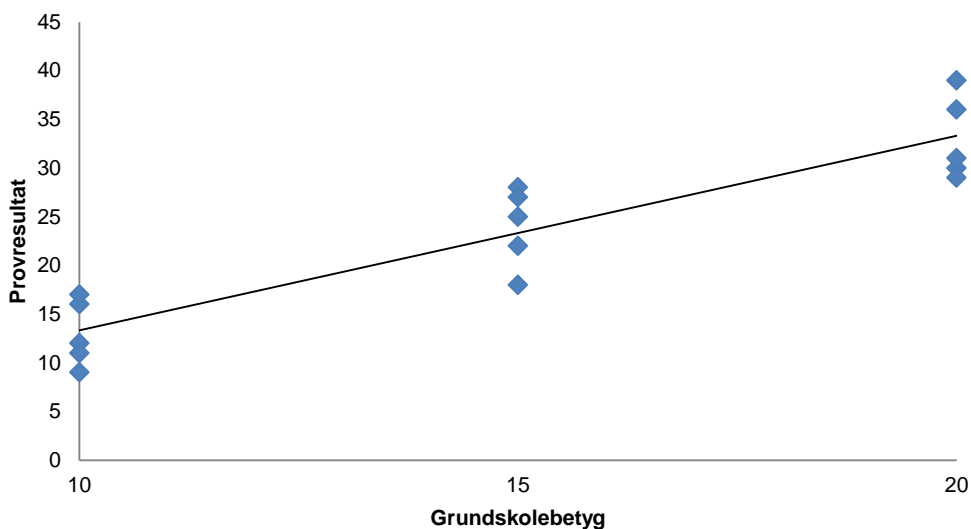
<sup>1</sup> Även ESS-gymnasiet samt Internationella skolan för rättvisa och fred är exkluderade.

## 1.4 Statistisk metod

### 1.4.1 Teori

Den statistiska metod som används för att beräkna det förväntade provresultatet kallas linjär regressionsanalys och används för att beräkna samvariation, i detta fall mellan grundskolebetyg och provresultat.

**Figur 1: Generellt samband mellan grundskolebetyg och provresultat.**



Figur 1 visar ett konstruerat exempel där varje punkt motsvarar en elev. På den vågräta axeln anges elevens grundskolebetyg (G=10, VG=15 och MVG=20) och på den lodräta axeln anges provresultat. Den räta linjen är anpassad så att den ligger så nära punkterna som möjligt och visar det generella sambandet mellan grundskolebetyg och provresultat. Med hjälp av linjen är det möjligt att läsa av det mest sannolika provresultatet för en elev med ett visst grundskolebetyg.

De punkter (elever) som ligger ovanför linjen har fått ett provresultat som är bättre än förväntat medan de som ligger under har fått ett sämre provresultat än vad som förväntas. Skillnaden mellan linjen och respektive punkt är varje elevs avvikelse mellan förväntat och faktiskt värde. Dessa värden bör dock inte användas på individnivå, utan det är först när man aggregerar upp resultaten på skolnivå som man kan göra en generell tolkning av resultaten.

#### 1.4.2 Modellresultat

Då elever på introduktionsprogram inte ingår i studien är samtliga elever behöriga till de nationella programmen, vilket innebär att de har minst betyget godkänt i matematik. I modellen klassificeras eleverna i tre grupper efter dess slutbetyg från grundskolan i matematik.

**Tabell 1: Förväntade provresultat utifrån elevernas grundskolebetyg.**

Ma-betyg	Förväntat provresultat
G	13
VG	24
MVG	33

I tabell 1 visas statistiskt förväntat provresultat utifrån slutbetyg i matematik. Elever som fått ett godkänt betyg förväntas nå 13 poäng på provet, elever som fått betyget väl godkänt beräknas nå 24 poäng, medan elever med betyget mycket väl godkänt förväntas nå 33 poäng.

Modellens R<sup>2</sup>-värde är 0,61. Detta värde varierar mellan 0 och 1 beroende på hur stor andel av variationen i beroende variabeln, provresultatet, som förklaras av de oberoende variablerna dvs. de tre betygsstegen. R<sup>2</sup>-värdet 0,61 innebär i detta fall att 61 % av variationen i provresultatet förklaras av matematikbetyget från grundskolan.

Resultatet från regressionsanalysen visar att betygen har ett signifikant samband<sup>2</sup> med provresultatet. Detta innebär att det positiva sambandet mellan ett högre grundskolebetyg och ett högre provresultat inte beror av slumpmässiga faktorer utan av systematiska skillnader i prestation mellan elever som har olika grundskolebetyg.

Motsvarande analys gjordes under pilotprojektet höstterminen 2011 på de elever som påbörjade gymnasiet detta år. Effekterna på respektive betygssteg var identiska med de resultat som redovisas ovan, dvs. elever med godkänt betyg från grundskolan förväntades nå 13 poäng på provet, elever med väl godkänt, 24 poäng, samt elever med mycket väl godkänt förväntades nå 33 poäng. Även förklaringsvärdet var nästintill identiskt; 0,62 under 2011 och 0,61 under 2012.

#### 1.4.3 Avvikelse

Till grund för analysen beräknas differensen mellan det av modellen skattade förväntade provresultat och det faktiska resultatet för varje elev.

$$\text{Förväntat provresultat} - \text{Faktiskt provresultat} = \text{Avvikelse}$$

Elever som presterar bättre än förväntat får alltså en negativ avvikelse medan elever som inte når upp till det provresultat som förväntas, får en positiv avvikelse.

Ett medelvärde baserat på de individuella avvikelserna beräknas sedan för respektive avlämnande grundskola. På så sätt åskådliggörs vilka grundskolor vars elever i

<sup>2</sup> Signifikans innebär att resultatet är statistiskt säkerställt på 5 % signifikansnivå.



genomsnitt har positiva respektive negativa avvikelser. Skolor med en positiv avvikelse har i genomsnitt satt högre betyg i förhållande till hur deras elever presterar, medan skolor med negativ avvikelse har satt lägre betyg i förhållande till hur deras elever presterat på provet.

I sammanhanget är det dock viktigt att poängtera det finns en väsentlig osäkerhetsmarginal för vad man kan betrakta som en signifikant avvikelse. Bara för att en skola har en positiv avvikelse behöver det inte innebära att denna avvikelse är så påtaglig att man verkligen kan säga att betygssättningen är generös.

## 2 Beskrivning av provresultat och betyg

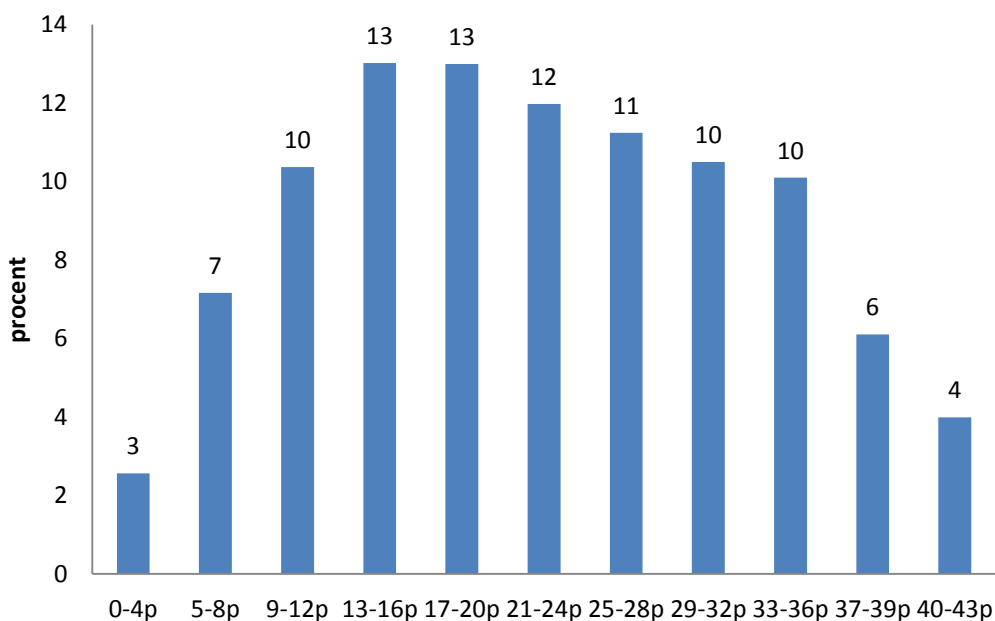
I följande avsnitt beskrivs övergripande hur eleverna presterade på provet och vilka betyg de hade när de gick ut åk 9. Detta material utgör underlag för den utvärdering som görs i avsnitt 3. I tabellbilagan i slutet av rapporten finns även komplett underlag till de uppgifter som presenteras i detta avsnitt.

Till att börja med beskrivs de aggregerade provresultaten för samtliga elever utifrån hur de har presterat totalt, hur de har presterat utifrån betyg från grundskolan, samt hur de har presterat på provets olika delområden. Därefter följer en genomgång av provresultat och betyg fördelat på avlämnande grundskolor samt de gymnasieskolor som deltagit i provet.

### 2.1 Provresultat

I syfte att beskriva den generella kunskapsnivån hos eleverna redovisas här resultaten från provet. I tabellbilagan, tabell A och B, finns provresultaten fördelade både per grundskola och per gymnasieskola. Dessa underlag gör det möjligt för skolorna att utläsa vilka uppgifter som deras elever har klarat bra, och vilka uppgifter där eleverna presterat sämre. På så vis kan både grund- och gymnasieskolor få en bild av på vilka områden deras elever har sina styrkor respektive svagheter.

Figur 2: Fördelningen av elevernas provresultat i %

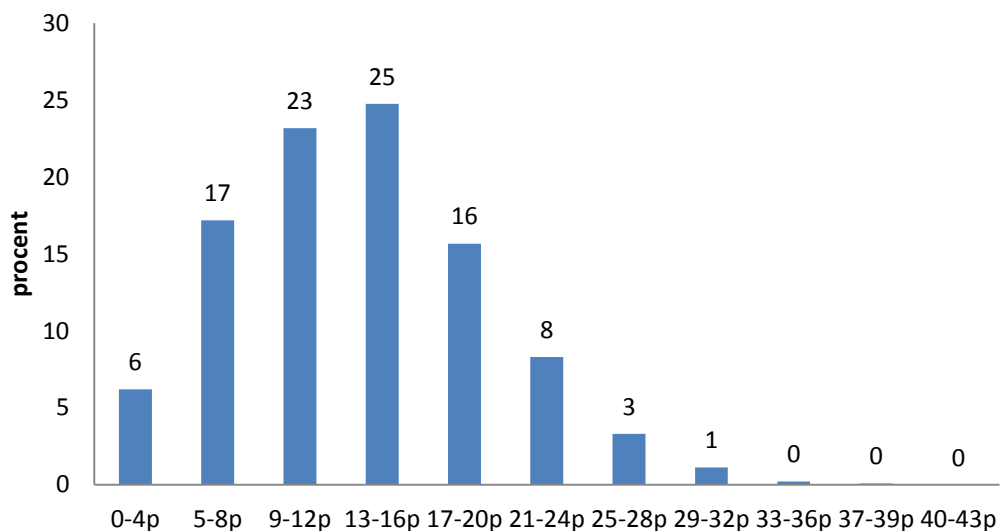


Provet består av fem delområden med olika antal uppgifter. Provet omfattar totalt 35 uppgifter, och maxpoängen är 43. Det genomsnittliga resultatet på provet är 22 poäng, vilket också är medianvärdet. Standardavvikelsen, vilket är den genomsnittliga avvikelsen från medelvärdet, är 10 poäng. Figur 2 som visar fördelningen av elevernas provresultat

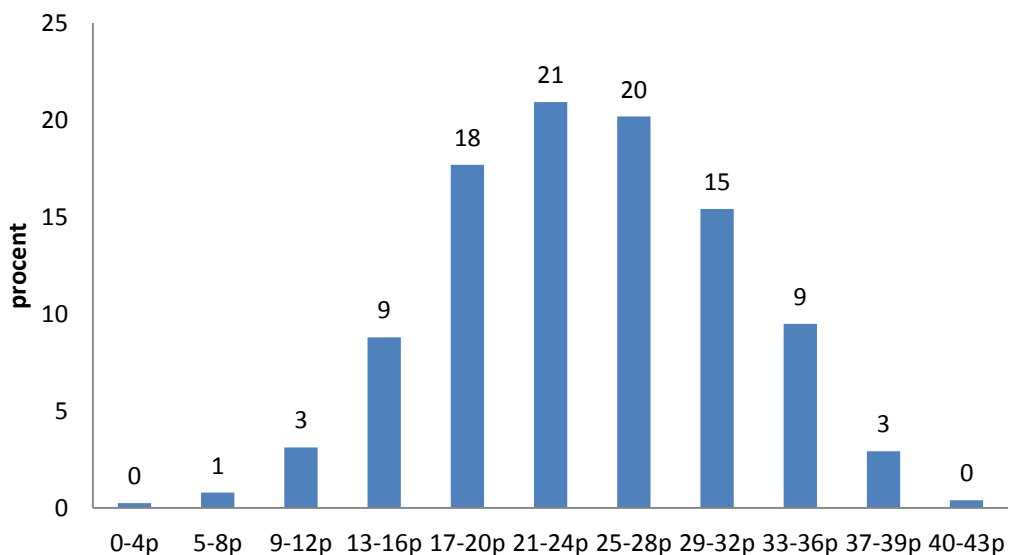
uppdelat i olika poängintervall, visar på ett relativt väntat mönster med en koncentration kring mitten av skalan, dock med en viss skevhet åt vänster.

Nedan följer en beskrivning av hur eleverna presterat fördelat efter grundskolebetyg i matematik.

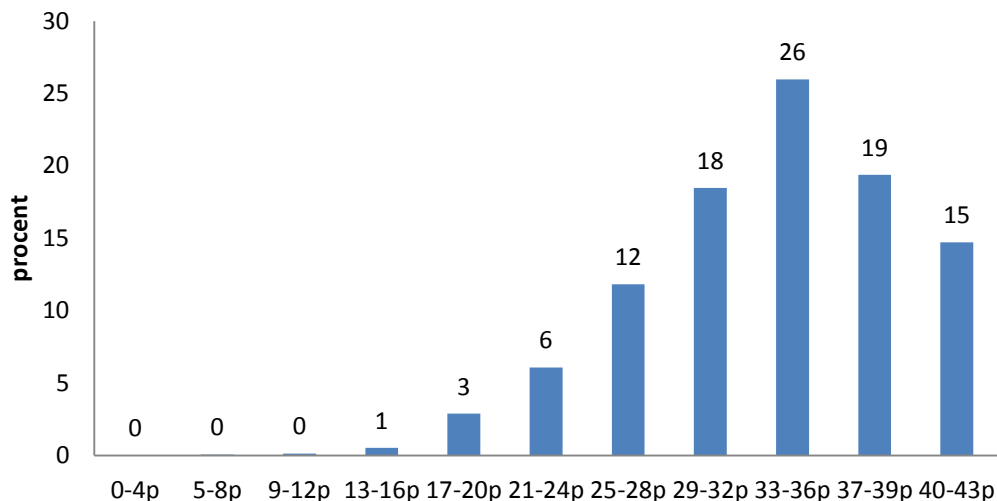
**Figur 3: Fördelning av provresultat för elever med grundskolebetyget G (2387 elever) i %**



**Figur 4: Fördelning av provresultatet för elever med grundskolebetyget VG (2012 elever), i %**



Figur 5: Fördelning av provresultatet för elever med grundskolebetyget MVG (1564 elever) i %



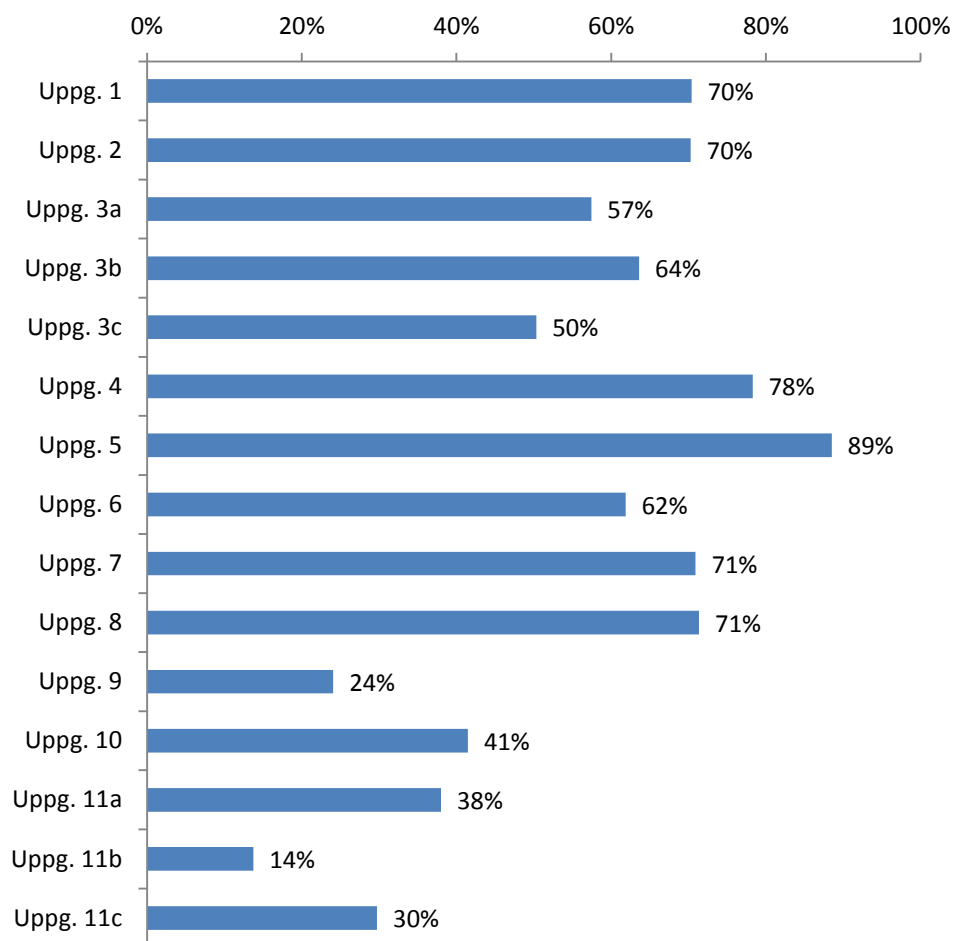
Fördelningarna i figur 3 till 5 följer ett väntat mönster. Elever med godkänt betyg från grundskolan presterar på lägre nivåer medan elever med väl godkänt presterar något bättre, och de med mycket väl godkänt når allra bäst resultat.

Även om detta mönster är statistiskt förväntat är det iögonfallande att spridningen är så stor inom respektive betygsgrupp. Bland de elever som fick MVG är det mer än 5 procent som har under 22 poäng, alltså under genomsnittresultatet. Inom VG-gruppen finns resultat längs hela skalan och fler än 30 procent har resultat under genomsnittet. Med tanke på att provet främst består av uppgifter som mäter relativt basala kunskaper är sannolikheten stor att många av dessa elever fått för höga betyg i grundskolan. 46 procent av G-eleverna och 4 procent av VG-eleverna har 12 poäng eller lägre. På ett prov där man maximalt kan få 43 poäng och där det inte finns uppgifter som mäter de högsta kunskapskvaliteterna är det ett mycket lågt resultat. Det förefaller tydligt att dessa elever saknar en stabil grund att stå på inför sina fortsatta matematikstudier i gymnasieskolan och det är troligt att ganska många av dem fick ett för högt betyg i grundskolan.

Den ovan relaterade spridningen på individnivå sätter fokus på att det enligt beprövad erfarenhet inte bara finns olikartade bedömningskulturer mellan skolor utan också inom skolor, mellan olika lärare.

Nedan följer en redovisning av provresultaten fördelat på de fem delområdena och uttryckt i andel elever med full poäng på respektive uppgift. På uppgifterna är det inte möjligt att erhålla halva poäng, utan poängutdelningen är 0, 1, 2 eller 3 poäng beroende på vilken uppgift det gäller.

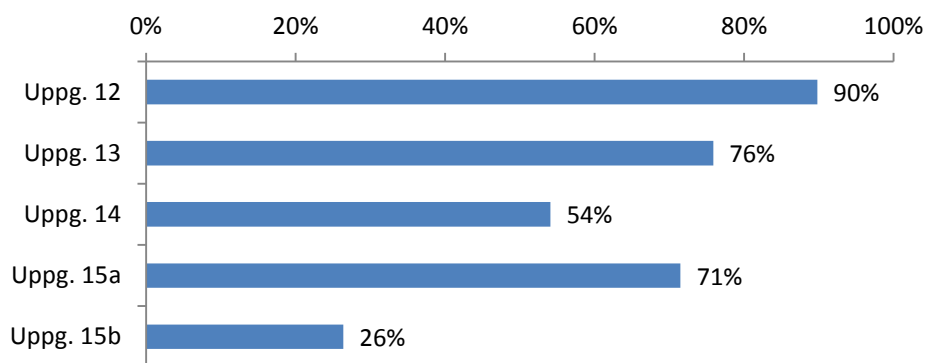
Figur 6: "Taluppfattning och aritmetik" - andel elever med full poäng<sup>3</sup> på respektive uppgift.



Inom delområdet "taluppfattning och aritmetik" uppnådde en hög andel full poäng på uppgift 5. Däremot är det få elever som fick full poäng på uppgift 11b.

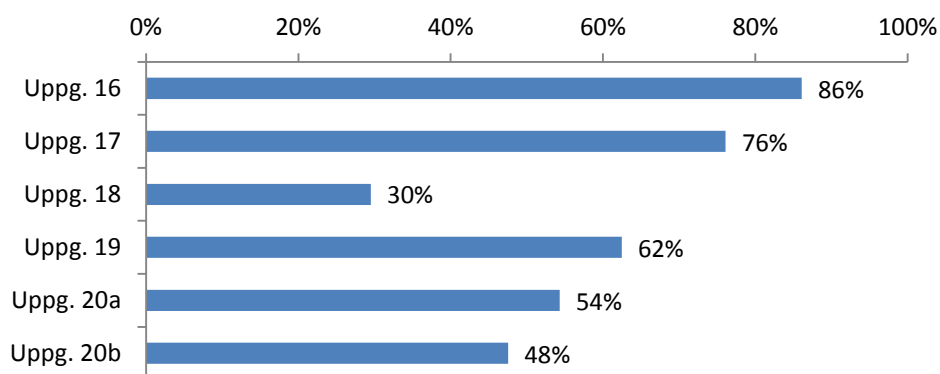
<sup>3</sup> Maximalt antal poäng är 1 poäng på samtliga uppgifter utom på uppgift 9 där maxpoängen är 2 poäng.

Figur 7: "Procent" – andel elever med full poäng<sup>4</sup> på respektive uppgift.



Figur 7 visar att uppgift 12 inom området "procent" inte vållade några större problem för eleverna, men däremot var det bara drygt en fjärdedel av eleverna som fick full poäng på uppgift 15b.

Figur 8: "Formler, ekvationer samt tolkning av data i diagram" – andel elever med full poäng<sup>5</sup> på respektive uppgift.

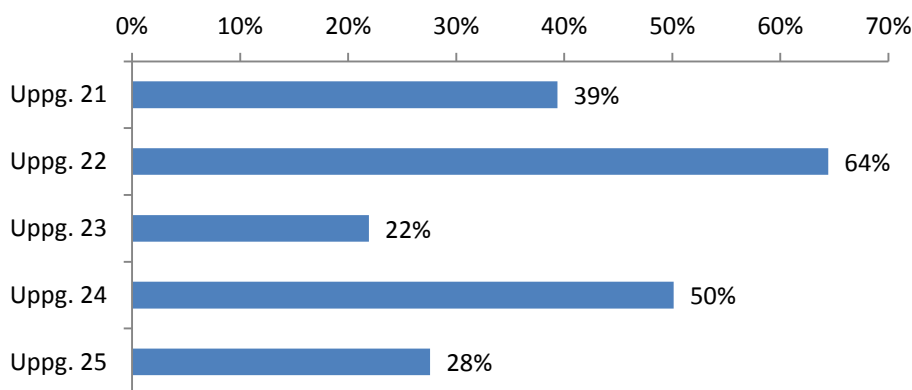


Figur 8 visar resultaten för området "formler, ekvationer samt tolkning av data i diagram". På detta område fick en stor andel av eleverna full poäng på uppgift 16, medan endast 30 % av eleverna fick full poäng på uppgift 18.

<sup>4</sup> Maximalt antal poäng per uppgift är 1 poäng.

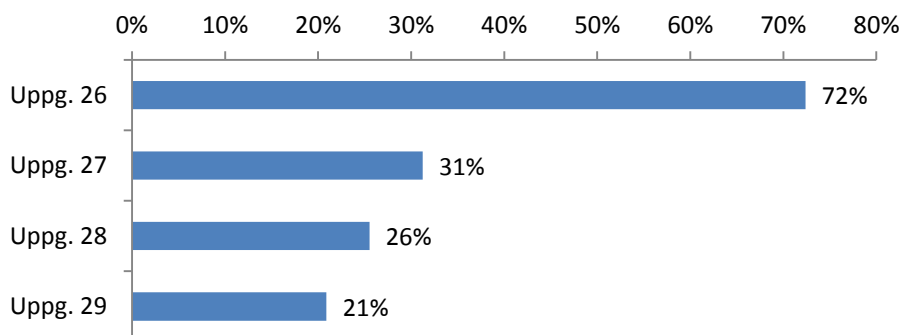
<sup>5</sup> Maximalt antal poäng per uppgift är 1 poäng.

**Figur 9: "Geometri" – andel elever med full poäng<sup>6</sup> på respektive uppgift.**



Resultaten på delområdet "geometri" redovisas i figur 9. Eleverna presterade väl på uppgift 22, men på uppgift 23 var det mindre än var fjärde elev som fick full poäng.

**Figur 10: "Problemlösning" – andel elever med full poäng<sup>7</sup> på respektive uppgift.**



Figur 10 visar att nära tre av fyra elever fick full poäng på uppgift 26. På övriga uppgifter är det betydligt färre elever som lyckats. Framförallt är andelen låg på uppgift 29 där endast 21 % hade full poäng. Värt att observera är att inom området "problemlösning" är maximalt antal poäng 2 eller 3 på uppgifterna.

Om man ser till provet i sin helhet så var det inom området "Procent" där i genomsnitt flest elever fick full poäng på frågorna, medan "Problemlösning" var det område där det minsta antalet elever hade full poäng.

<sup>6</sup> Maximalt antal poäng per uppgift är 1 poäng., förutom uppgift 25 där är maxpoängen är 2 poäng.

<sup>7</sup> Maximalt antal poäng på uppgift 26 och uppgift 27 är 2 poäng. På uppgift 28 och uppgift 29 är maxpoängen 3 poäng.

## 2.2 Avlämnande grundskolor

Totalt var det elever från 122 grundskolor i Stockholm stad som genomförde provet. Från många skolor var det dock bara ett fåtal elever som deltog. Dessa skolor har exkluderats när färre än tio elever skrivit provet eller andelen som skrivit provet är mindre än 30 % av skolans totala antal elever i åk 9 läsåret 11/12. Elever som kommit från skolor utanför Stockholms stad har även exkluderats i resultatsammanställningen. Sammanfattningsvis finns 72 avlämnande skolor redovisade i rapporten.

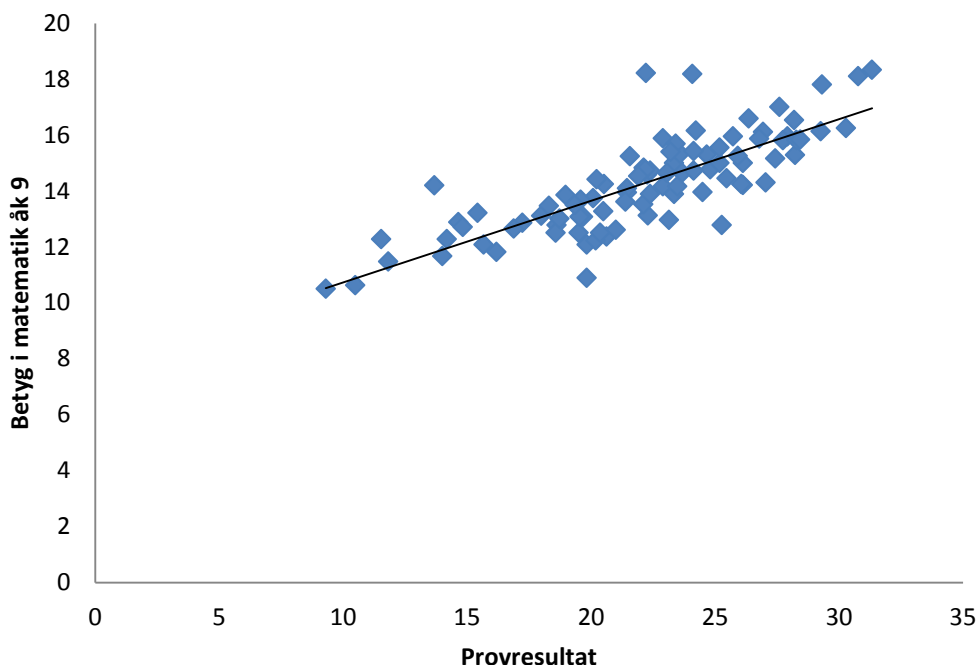
I tabell D i bilagan redovisas statistik över slutbetyg i matematik från grundskolan samt provresultat. Betygen i matematik är omräknade till numeriska värden där godkänt betyg motsvarar 10, väl godkänt 15 och mycket väl godkänt 20. För varje grundskola redovisas även antal elever som skrivit provet samt huruvida skolan bedrivs i kommunal eller fristående regi. Vidare presenteras medelvärdet och medianvärdet av betyget i matematik och resultat på provet, samt andelen av eleverna på skolan i åk 9 läsåret 11/12 som skrivit provet. Den sistnämnda parametern är intressant för att ge en bild av hur representativa resultaten är för respektive skola. Skillnaden mellan medelvärde och medianvärde ger en indikation om hur fördelningen av betyg/provresultat ser ut inom skolan. Medianvärdet är det centrerade värdet, dvs. inom gruppen finns det lika många värden som är större respektive mindre än medianen.

Totalt var det 3381 elever från skolor i Stockholms stad som skrev provet, vilket utgör 42 % av eleverna som gick i åk 9 läsåret 11/12. Dessa hade i genomsnitt 14,7 i betyg i matematik, dvs. strax under väl godkänt, och 23,4 poäng på provet. Medelvärdet för provresultaten varierade från 9,3 i Husbyskolan till 31,3 i Musikskolan Lilla Akademin. Även när man tittar på betygssnittet i matematik är det samma skolor som ligger högst och lägst med 10,5 i Husbyskolan och 18,3 i Musikskolan Lilla Akademin.

I figur 11 visas ett diagram där provresultat plottas mot betyg per skola, vilket visar tydligt på samvariationen mellan dessa parametrar. Varje punkt i diagrammet representerar en grundskola. På y-axeln visas betyget i matematik och på x-axeln provresultatet. Förenklat kan man säga att sambandet som visas i diagrammet är det som skattas i den modell som ger underlag till utvärderingen av vilka skolor som sätter generösa respektive restriktiva betyg. Detta beskrivs mer utförligt i avsnitt 3.



Figur 11: Relationen mellan genomsnittligt betyg i matematik åk 9 och genomsnittligt provresultat, per avlämnande grundskola.



### 2.3 Gymnasieskolorna

I tabell C i bilagan finns samma uppgifter som presenterades fördelat på grundskolor i tabell D istället fördelade på de gymnasieskolor som delaktigt i provet. Totalt var det 49 skolor som registrerade resultat på Stockholmsprovet 2012. I sex av dessa skolor var det färre än 10 elever som skrev provet och av sekretesskäl redovisas inte resultaten för dessa skolor. Av de skolor som redovisas i tabellbilagan var 23 fristående och 20 kommunala. Till skillnad mot resultaten fördelade på avlämnande grundskola, där enbart resultat från grundskolor i Stockholms stad redovisas, inkluderas här samtliga elever som skrivit provet och som har ett godkänt betyg i matematik från grundskolan. Totalt 5963 elever ingår i denna grupp. Dessa elever hade ett genomsnittligt provresultat på 22,3 och ett snittbetyg i matematik på 14,3. Eleverna på Viktor Rydbergs Gymnasium Odenplan presterade bäst, med ett genomsnittligt provresultat på 31,9. Dessa elever hade även ett genomsnittligt betyg i matematik på 18,9, dvs. merparten av eleverna gick ut med betyget mycket väl godkänt från grundskolan. På andra sidan av skalan finner man Didaktus Liljeholmen med ett genomsnittligt provresultat på 11,0, och ett genomsnittligt betyg i matematik på 10,7. Med andra ord hade merparten av eleverna betyget godkänt i slutbetyg från grundskolan.

Värt att notera är att provet utformats för att visa på grundläggande och generella kunskaper i matematik, och att det medföljer tydliga instruktioner på hur det skall rättas. Av dessa anledningar finns knappast något utrymme för att en gymnasieskola i sig skall

kunna ha inverkan på provresultatet. Med andra ord bygger skillnaderna i provresultat mellan skolorna i tabell C uteslutande på sammansättningen av de elever som började på respektive skola höstterminen 2012 och inte på skolans undervisning eller betygssättning.

Antalet elever som skrivit provet per gymnasieskola varierar kraftigt, och som nämnt ovan fanns det sex skolor med under 10 genomförda prov. I 22 av skolorna var det mellan 10 och 100 elever som skrev provet, och i 21 av skolorna var det över 100 elever som skrev provet. På Kungsholmens Gymnasium/Stockholms Musikgymnasium var det 415 elever som skrev provet vilket är den skola med störst antal genomförda prov.

### 3 Utvärdering av betygssättning

#### 3.1 Skillnader i betygssättning mellan grundskolor

I detta avsnitt används de data som beskrivits i föregående stycke för att undersöka vilka grundskolor som var restriktiva respektive generösa i sin betygssättning. Som det beskrivs i avsnitt 1 genomförs en regressionsanalys där man skattar elevens provresultat givet dennes betyg i matematik i åk 9. Modellen består av tre variabler – en för varje betygssteg - som tillsammans förklarar variation av provresultat. I figur 11 i föregående avsnitt ser man tydligt ett positivt samband mellan genomsnittligt betyg i matematik och provresultat per skola, vilket är en visualisering av det samband som regressionen skattar. Figuren visar dock en förenklad bild eftersom betyget där presenteras i endast en dimension istället för tre.

Kortfattat går metoden ut på att skatta det resultat eleven "borde" få på provet givet det betyg eleven fick i matematik i åk 9. Därefter beräknas, för varje elev, differensen mellan det skattade provresultatet och det verkliga provresultatet.

Exempel: Elev A har betyget godkänt från grundskolan och förväntas därmed prestera 13 poäng på provet. Elevens faktiska provresultat är 18 poäng och elevens avvikelse är därmed -5. Elev B har betyg MVG från grundskolan och dennes förväntade provresultat är 33 poäng. Elevens faktiska provresultat är dock 30 poäng, vilket ger en avvikelse på +3. Elev A som presterar bättre än förväntat får alltså en negativ avvikelse, medan elev B får en positiv avvikelse eftersom denne presterar sämre än förväntat.

I det sista steget summeras elevernas differenser över varje avlämnande skola. Således får varje skola ett värde som indikerar hur betygen är satta för de elever som deltagit i provet. Ett positivt värde innebär att eleverna från en sådan skola i genomsnitt hade ett relativt högt betyg i matematik givet deras resultat på provet. Det motsatta gäller om en skola får ett negativt värde – eleverna från en sådan skola hade ett relativt lågt betyg i matematik givet deras resultat på provet. Eller med andra ord, eleverna förefaller ha högre kunskaper än vad deras betyg indikerar.

På detta vis rankas alla grundskolor vars före detta elever skrivit provet. En väsentlig del av eleverna kommer från skolor utanför Stockholms stad, dessa redovisas inte i rapporten, men de ingår dock i regressionsanalysen eftersom ett större antal observationer förbättrar träffsäkerheten i modellen. Av de totalt 5963 elever som används i modellen kommer 3381 från grundskolor i Stockholms stad. Från ett stort antal av dessa skolor är det förhållandevis få elever som skrivit provet och resultaten kan därför inte anses som representativa. Därför redovisas inte skolor som uppfyller något av de två nedanstående kriterierna:

- a) Färre än 10 elever skrivit provet
- b) De elever som skrivit provet utgör mindre än 30 % av antalet elever i åk 9 läsåret 11/12.

När dessa är borttagna återstår de 72 skolor som redovisas i tabell F. Inom var och en av dessa skolor finns det likväl en stor spridning, dels i hur många som skrivit provet, dels i

hur samstämmiga avvikelserna för dessa elever är. En viss avvikelse kommer alltid existera eftersom betygssättning aldrig kan vara helt objektiv. Enskilda elever kan helt enkelt ha en bra eller dålig dag när de skriver provet, och därmed indikera på en kunskapsnivå som skiljer sig från den som dess grundskolelärare har uppfattat. Av dessa anledningar skall man vara försiktig när man tittar på resultaten i tabell F eftersom de trots allt bara visar på en delmängd av skolans elever vid en given tidpunkt.

För att få en mer nyanserad bild av vilka skolor som har en avvikelse som är så pass stor att den kan betraktas som systematisk, måste man ta hänsyn dels till spridningen av avvikelserna för eleverna i skolan, och dels till hur stor andel av eleverna som skrivit provet.

På detta vis kommer det ex. krävas en större genomsnittlig avvikelse bland eleverna från en skola där få elever skrivit provet jämfört med en skola där många elever skrivit provet, eftersom underlaget i det senare fallet grundar sig på ett större antal. Även spridningen i avvikelserna mellan eleverna i respektive skola har betydelse. För en skola som har en hög genomsnittlig spridning mellan eleverna krävs det en förhållandevis större avvikelse för att man skall betrakta det som signifikant avvikande.

I figur 12 nedan visas, i enlighet med detta resonemang, enbart de skolor som har en signifikant<sup>8</sup> avvikelse från genomsnittet av samtliga 5983 elever.

De avvikelser som redovisas i figur 12 är modellskattade värden och inte direkt observerade värden, således finns det ytterligare osäkerhet som inte tagits hänsyn till i detta resonemang. Denna okända osäkerhet är dock lika för alla skolor vilket innebär att man likväl kan använda resonemanget för att indikera på vilka skolor som har de mest signifikanta avvikelserna.

**Följande skolor har en signifikant positiv avvikelse, vilket indikerar att skolan kan ha en generös betygssättning:**

Hässelby Villastads skola, Raoul Wallenbergskolan Bromma, Åsö grundskola, Vinstagårdsskolan, Sundbyskolan, Kunskapsskolan i Enskede, Kungl Svenska Balettskolans grundskola, Grimstaskolan, Blommensbergsskolan, Vällingbyskolan, Aspuddens skola, Nya Elementar, Sätterskolan, Alzahraá Idealiska Akademi, Husbyskolan, JENSEN grundskola Gärdet, Kunskapsskolan i Kista, Slättgårdsskolan

Antal skolor med signifikant avvikelse som kan indikera på generös betygssättning är således 18 av 72 (se tabell F i bilagan).

Värt att notera är att medelvärdet av avvikelserna för alla elever som kommer från avlämnande grundskolor i Stockholms stad är -0,37. Definitionsmässigt är dock medelvärdet över alla elever som ingår i modellen 0. Med andra ord sätter grundskolorna i Stockholms stad lägre betyg<sup>9</sup> jämfört med övriga skolor i studien (huvudsakligen skolor i kranskommunerna) givet elevernas provresultat. Detta förklarar även det faktum att det är

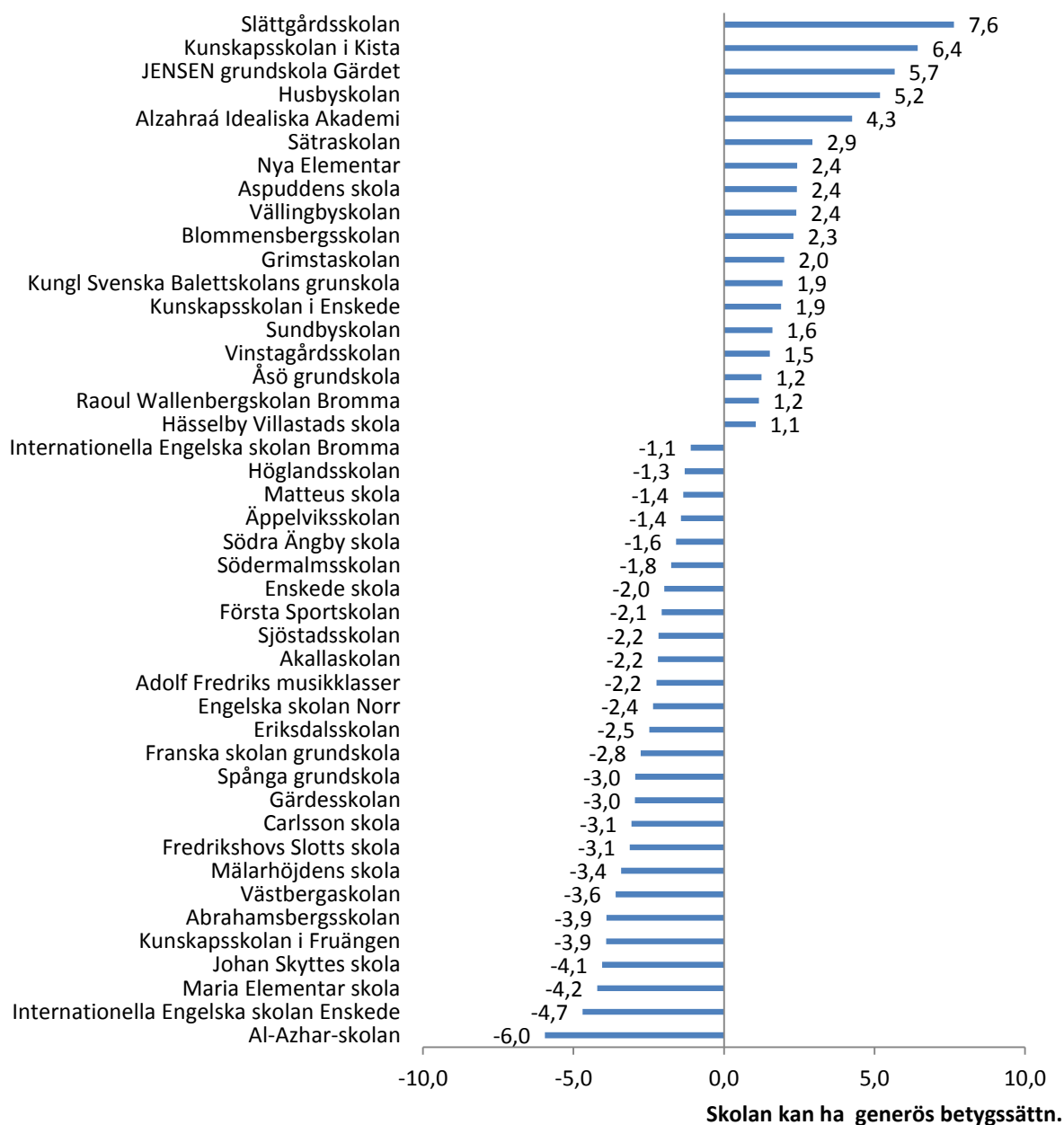
---

<sup>8</sup> Statistiskt säkerställt på 5 % signifikansnivå

<sup>9</sup> Statistiskt säkerställt på 5 % signifikansnivå

fler skolor som har en signifikant restriktiv avvikelse än vad det är som har en signifikant generös avvikelse.

**Figur 12: Genomsnittlig skillnad mellan statistiskt förväntat och faktiskt provresultat, fördelat på avlämnande grundskola.**



**Förklarande exempel från figur 12**

På Slättgårdsskolan, vilken är den skola med tydligast tendens till generös betygssättning, fick eleverna i genomsnitt drygt 7,6 poäng lägre resultat på provet än vad de borde ha fått om varje "G-elev" "VG-elev" samt "MVG-elev" presterade som genomsnittet i respektive betygsgrupp.

I andra änden av skalan finns Al-Azhar-skolan, vilken är den skola där eleverna presterar bäst i förhållande till de betyg de fick. Enligt samma resonemang så presterade eleverna från Al-Azhar-skolan i genomsnitt nästan 6,0 poäng bättre på provet än vad de borde ha gjort givet deras betyg i årskurs 9. På grund av provets konstruktion är det dock osäkrare att dra slutsatser om eventuell restriktiv betygssättning än om generös betygssättning.

**3.2 Varför skiljer sig betygssättningen åt mellan skolor?**

I figur 12 visas skattade skillnader som baserar sig på relationen mellan de enskilda elevernas betyg och provresultat. Däremot säger den inget om de bakomliggande orsakerna till varför somliga skolor sätter restriktiva betyg och andra generösa. I en utvärderingsrapport till Finanspolitiska rådet<sup>10</sup>, argumenteras för att skolor med goda socioekonomiska förutsättningar och högpresterande elever generellt sätter mer restriktiva betyg. Resonemanget bygger på hypotesen att betygssättningen i grund och botten är relativ på skolnivå. Eller med andra ord, elever i skolor som karakteriseras av höga genomsnittliga prestationer måste prestera förhållandevis bättre för att uppnå ett givet betyg jämfört med elever på skolor med lägre genomsnittlig prestationsnivå.

Således är det av intresse att undersöka om det finns samvariation mellan de framräknade skillnaderna i figur 12 och socioekonomiskt index<sup>11</sup>, samt genomsnittlig prestation på respektive skola. Idealt sett skulle denna analys göras på individnivå men inom ramen för denna rapport finns inte möjligheten att koppla samman socioekonomisk data på individnivå med de resultat som framkommit här. I brist på detta underlag görs analysen istället på skolnivå, dvs. varje skola representeras av ett värde för avvikelse i betygssättning, socioekonomi, betyg mm.

I figur 13 visas samvariationen mellan avvikelse i betygssättning och socioekonomiskt index. I figuren finns även en skattad trendlinje samt ett R<sup>2</sup>-värde, vilket är en indikator på hur tydlig samvariationen är. Linjen visar på ett positivt samband dvs. högre index ger ett högre värde på skillnad mellan förväntat och faktiskt provresultat.

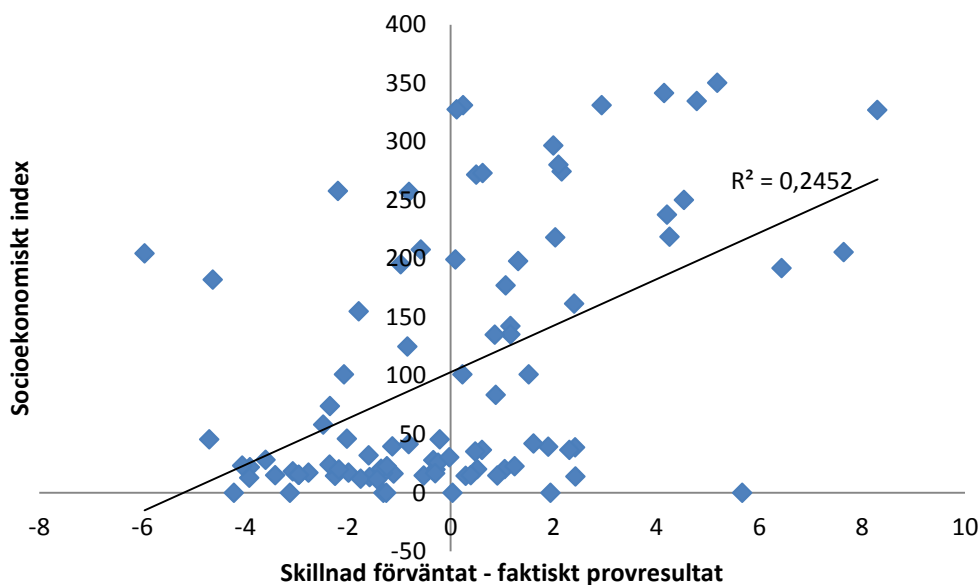
Eftersom ett högt socioekonomiskt index indikerar på mindre gynnsam socioekonomisk situation, blir tolkningen att mindre gynnsam socioekonomisk situation indikerar på en generös betygssättning och tvärt om.

<sup>10</sup> Vlachos, Fredriksson 2011 "Reformer och resultat: Kommer regeringens utbildningsreformer att ha någon betydelse?"

<sup>11</sup> Här används det index som utgör grund till resursfördelningen mellan skolorna i Stockholms stad. Detta baserar sig på individdata över: invandrings år, föräldrarnas utbildningsnivå, samt huruvida familjen tar emot ekonomiskt bistånd.

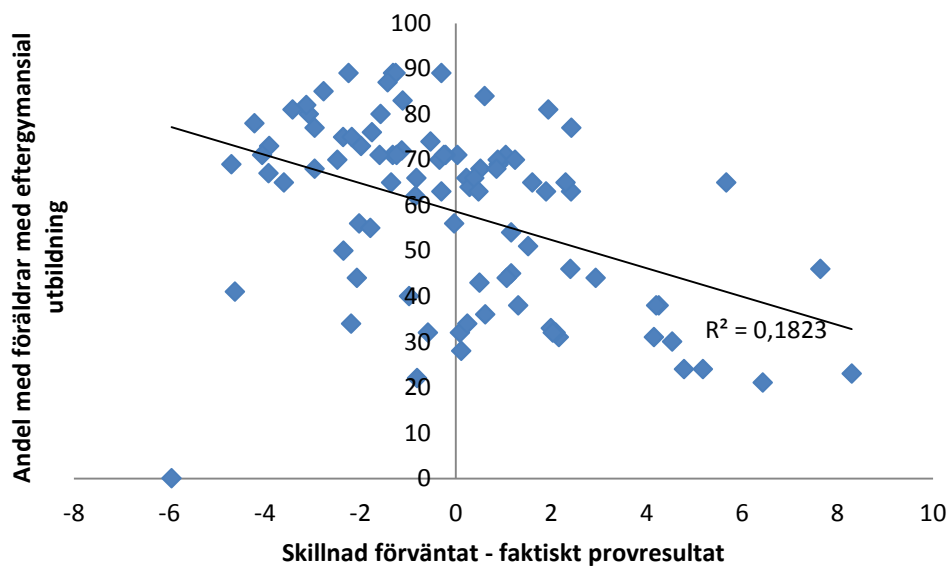
Med ett R2-värde på knappt 0,25 kan man knappast anse att skillnad i socioekonomiskt index ger ett uttömmande svar på varför skolor skiljer sig åt i sin betygssättning, men det är dock en indikation på varför skolor skiljer sig åt. Notera särskilt det tydliga klustret av skolor med index 50 och lägre. Bland dessa skolor finns en väsentlig spridning i hur betygen förhåller sig till provresultatet samtidigt som skolorna är relativt lika ur ett socioekonomiskt hänseende, vilket betyder att det för dessa skolor finns någon annan faktor som driver skillnaden.

Figur 13: Socioekonomiskt index vs skillnad mellan förväntat och faktiskt provresultat

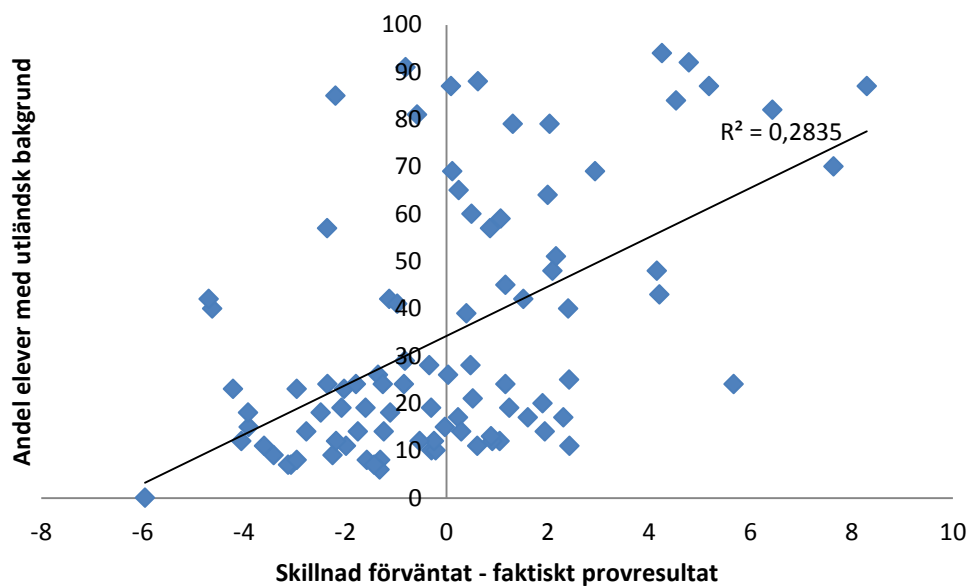


De följande två diagrammen visar på samvariationen mellan betygens relation till provresultatet och två specifika socioekonomiska variabler.

Figur 14: Andel med föräldrar med eftergymnasial utbildning vs skillnad mellan förväntat och faktiskt provresultat



Figur 15: Andel med utländsk bakgrund vs skillnad mellan förväntat och faktiskt provresultat



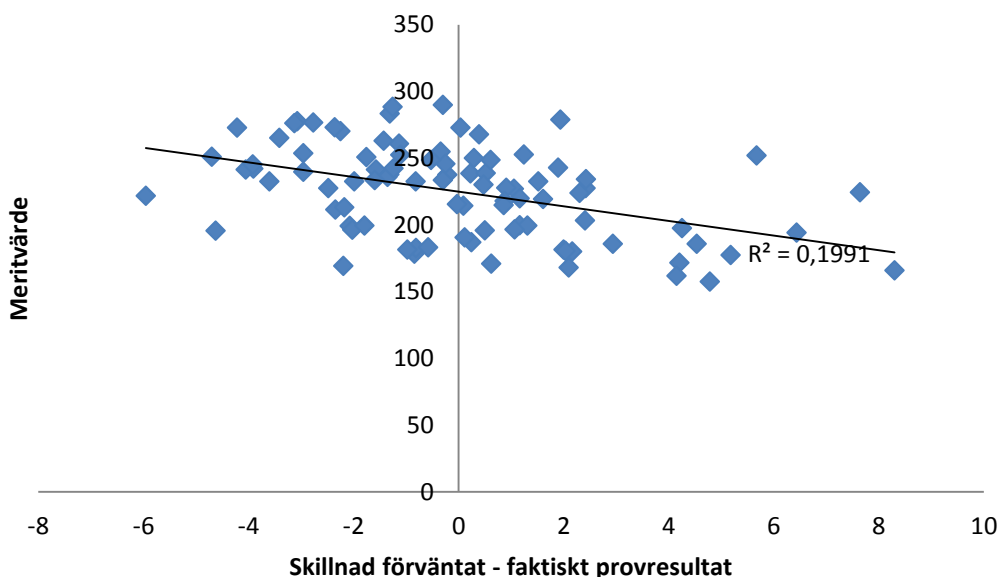
På motsvarande vis undersöks samvariationen mellan betygssättning och genomsnittligt meritvärde, samt andel elever som uppnått målen i alla ämnen. Man skall dock ha i



åtanke att dessa variabler är problematiska eftersom det man skall förklara – relationerna mellan betyg och provresultat- är i ett tidigare led en funktion av just dessa förklaringsvariabler.

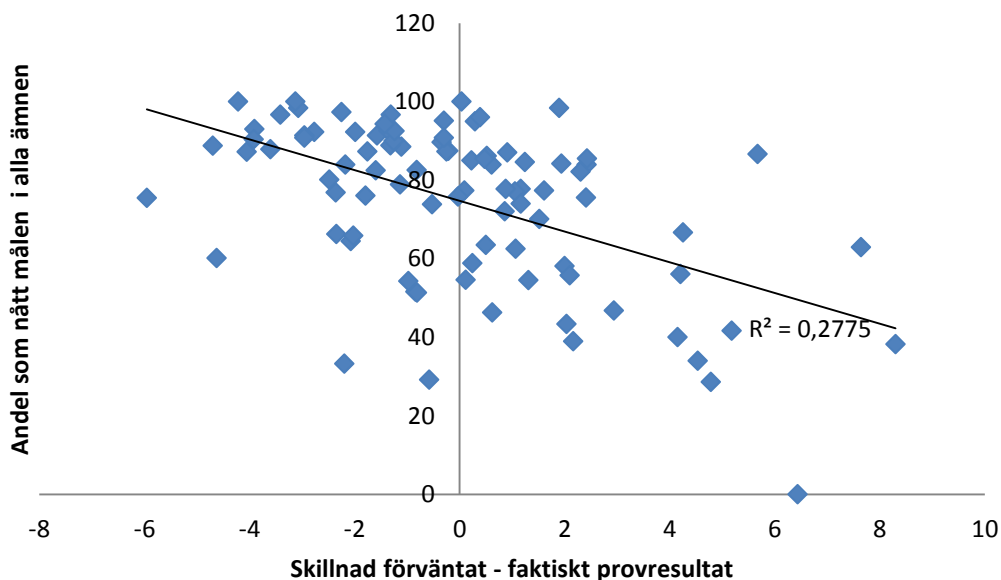
När man tittat på figur 16 ser man ett negativt samband mellan meritvärde och skillnad mellan förväntat och faktiskt provresultat. Eller med andra ord, skolor med höga snittbetyg kan förefalla att sätta restriktiva betyg. Eftersom lutningen är negativ innebär detta att återhållsamheten i betygssättningen dock inte är så pass stor att det helt tar ut skillnaden i prestation.

**Figur 16: Meritvärde vs skillnad mellan förväntat och faktiskt provresultat**



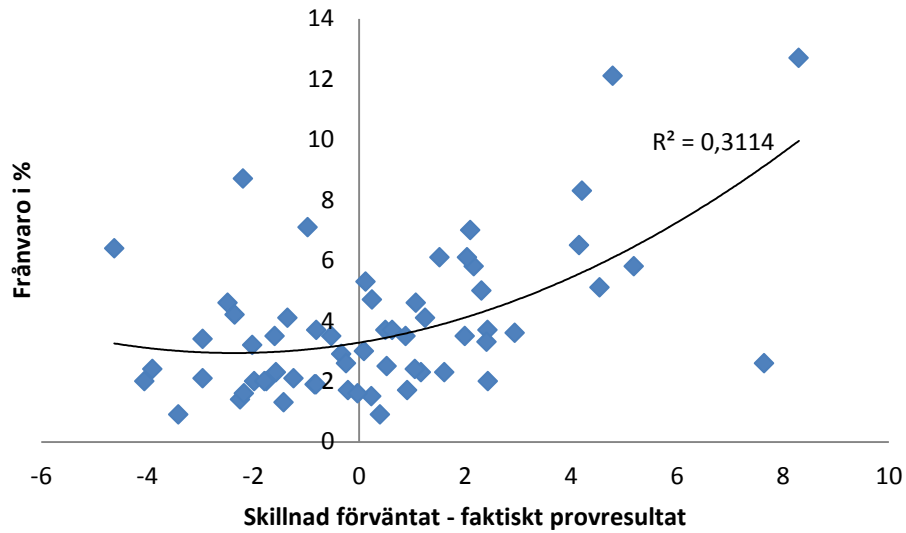
Figur 17 visar i princip på samma relation. Här är dock sambandet starkare, både i termer av R2-värde och i lutning på sambandet. En förklaring kan vara beslutet att ge en elev godkänt eller icke godkänt är mindre relativt och mer kopplat till verklig prestation. Därför kan man föreställa sig att detta mått i mindre utsträckning påverkas av skolans benägenhet att sätta generösa eller restriktiva betyg.

Figur 17: Andel elever som uppnått målen i alla ämnen vs skillnad mellan förväntat och faktiskt provresultat

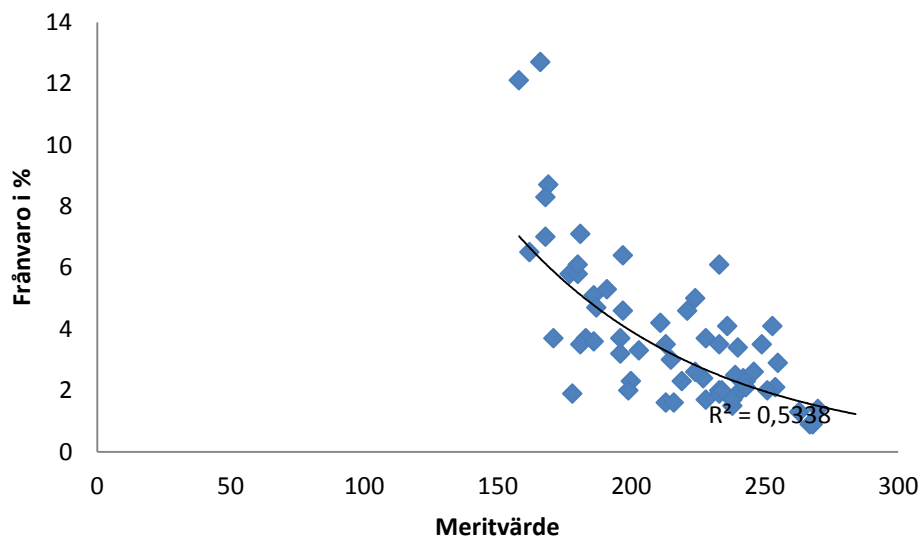


I figur 18 visas genomsnittlig ogiltig frånvaro i procent av undervisningstid i relation till betygssättningen. Fördelen med att titta på frånvaro är att det är en god indikator på meritvärde (se figur 19 nedan) utan att vara direkt kopplat till den explicita betygssättningen. Även här får man ett resultat som stämmer väl överens med tidigare resonemang. Högre genomsnittlig frånvaro på skolan samvarierar med indikationer på en mer generös betygssättning. Notera även att samvariationen förefaller ha formen av ett polynom, dvs. desto mer generösa skolorna är desto kraftigare ökat frånvaron.

Figur 18: Frånvaro i procent vs skillnad mellan förväntat och faktiskt resultat, kommunala skolor



Figur 19: Frånvaro vs meritvärde i kommunala skolor



Slutligen undersöks samvariation mellan betygssättning och svar på brukarundersökningen i åk 8 höstterminen 2011. För åk 9 genomförs ingen brukarundersökning och därför används åk 8 som en indikator för skolan.

Data som används beskriver andelen elever som gett en fyra eller femma på en femgradigskala på följande frågor:

- Jag trivs i skolan
- Jag känner mig trygg i skolan
- Jag kan arbeta i lugn och ro på lektionerna
- Vi har en bra stämning på skolan
- Jag är nöjd med min skola
- Jag kan rekommendera min skola till en kompis.

Sambanden är generellt svaga med R2-värden mellan 0,08 och 0,16. Var för sig säger inte dessa svaga samband särskilt mycket, men vad som är intressant är att alla visar samma riktning på sambandet. Ett högt resultat på brukarundersökningarna, dvs. skolor där förhållandevis många elever satt höga värden på frågorna ovan, samvarierar med att skolan har statistiska indikationer på relativt restriktiv betygssättning och tvärt om. Detta ligger även i linje med tidigare resultat, dvs. goda socioekonomiska förutsättningar, bra betyg, och hög nöjdhet bland eleverna indikerar på restriktiv betygssättning.

Dessa analyser kan ses som ett diskussionsunderlag kring hur orsakskedjorna ser ut. Troligen finns det en växelverkan mellan alla tre komponenter, goda socioekonomiska förutsättning, höga betyg och positiv inställning bland eleverna. Med hänvisning till hypotesen att skillnader i relationen mellan grundskolebetygen och provresultaten är en funktion av hur duktiga eleverna är (i någon sorts objektiv mening) kan en sådan utveckling i princip drivas av var och en av de tre komponenterna.

Utöver detta resonemang bör även sommarlovets inverkan på elevernas prestationer tas upp. Det finns ett stort antal forskningsresultat som pekar på att elever från mindre gynnade socioekonomiska förhållanden förlorar mycket kunskap under längre lov, medan elever från mer gynnade socioekonomiska förhållanden "glömmer" betydligt mindre.<sup>12</sup> Dessa forskningsrön indikerar att det är troligt att det för skolor med många elever vars föräldrar har låg utbildning kan finnas andra faktorer än betygssättningen som påverkar relationen mellan grundskolebetygen och provresultaten.

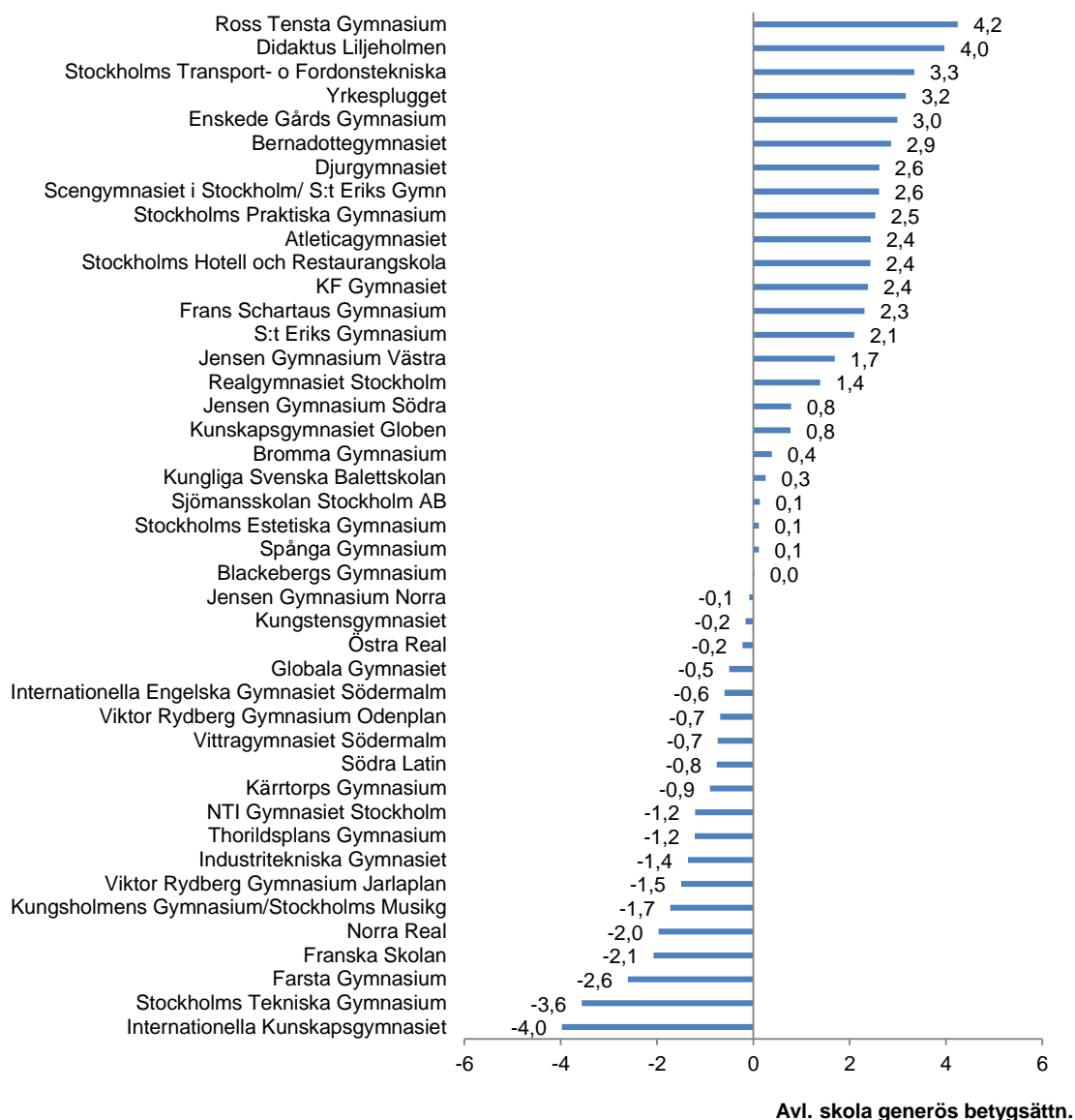
---

<sup>12</sup> T ex Allington & McGill-Franzen: ADDRESSING SUMMER READING SETBACK AMONG ECONOMICALLY DISADVANTAGED ELEMENTARY STUDENTS (Routledge 2010)

### 3.3 Modellresultaten fördelat på Gymnasieskolor

Figur 20 visar resultatet av regressionsanalysen fördelat på gymnasieskolorna. När man tittar på denna figur är dock viktigt att komma ihåg att resultaten inte är kopplade till gymnasieskolan i sig, utan bara de elever som läsåret 12/13 börjat på respektive skola. Om en enskild skola vill undersöka den genomsnittliga kunskapsnivån hos eleverna bör man istället titta på medelvärdet av provresultaten i tabell C i bilagan.

**Figur 20: Genomsnittlig skillnad mellan förväntat och faktiskt provresultat, fördelat på gymnasieskola.**



Tolkningen av staplarna är således huruvida ett gymnasium tagit emot elever som kommer från en grundskola som är restriktiv alternativt generös i sin betygssättning. En enskild gymnasieskola kan därför använda detta diagram för att få en uppfattning om huruvida de elever man tar emot har förhållandevis höga eller låga betyg i relation till deras kunskaper. Exempelvis har Internationella Kunskaps gymnasiet tagit emot elever från grundskolor med vad som kan förefalla vara restriktiv betygssättning, dvs. eleverna på Internationella Kunskaps gymnasiet presterade bättre på provet än andra elever med samma betyg från grundskolan gjorde. Ross Tensta Gymnasium har däremot tagit emot elever från grundskolor med indikationer på generös betygssättning.

### 3.4 Jämförelse mellan kommunala och fristående grundskolor

En fråga som ofta diskuteras i samband med grundskolors betygssättning är huruvida kommunala och fristående skolor skiljer sig åt i detta avseende. För de 894 elever som skrivit provet och kommer från fristående skolor i Stockholms stad, låg den genomsnittliga avvikelserna på -0,71, medan motsvarande siffra för de 2487 eleverna från kommunala skolor låg på -0,25. Till att börja med kan man konstatera att den negativa avvikelserna innebär att båda grupperna av skolor kan förefalla sätta restriktiva betyg i jämförelse med samtliga skolor i undersökningen, vilket även konstateras i föregående avsnitt.

Enligt samma metodik som används för att avgöra huruvida avvikelser är signifikanta mellan enskilda skolor, visar det sig att även denna skillnad är signifikant<sup>13</sup>. Detta indikerar således att fristående skolor kan synes vara mer restriktiva i sin betygssättning jämfört med kommunala skolor. Som tidigare nämnts är det dock svårt att dra slutsatser om eventuell restriktiv betygssättning på grund av provets konstruktion. Detta är dock ett övergripande resultat och säger inget om anledningen till varför det ser ut som det gör.

I avsnitt 3.2 visade det sig att det fanns en samvariation mellan avvikelse i betygssättning och ena sidan och socioekonomiskt index, meritvärde samt andel elever som uppnått målen och andra sidan. Med hjälp av regressionsanalys kan man undersöka hur stor betydelse skolans regi har för avvikelserna samtidigt som man tar hänsyn till socioekonomi och prestation. Denna analys visar tydligt att effekten av regi blir oväsentlig när man korregerar för socioekonomi och prestation. Således kan man inte säga att avvikelserna mellan kommunala och fristående skolor beror av huvudman, utan snarare på hur sammansättningen av elever inom de båda skolformerna ser ut. Analysen är dock grov på så vis att den är genomförd på skolnivå och inte individnivå.

---

<sup>13</sup> 5 % signifikansnivå

#### **4 Tabellbilaga**

Tabell A1: Andel elever med full poäng på respektive uppgift, fördelat på gymnasieskola, uppgift 1-11

Gymnasieskola	Regi	Elevantal	Uppg 1	Uppg 2	Uppg 3a	Uppg 3b	Uppg 3c	Uppg 4	Uppg 5	Uppg 6	Uppg 7	Uppg 8	Uppg 9	Uppg 10	Uppg 11a	Uppg 11b	Uppg 11c
Totalt		5963	70%	70%	57%	64%	50%	78%	89%	62%	71%	71%	24%	41%	38%	14%	30%
Atleticagymnasiet	F	134	69%	63%	42%	58%	43%	63%	79%	50%	54%	65%	9%	26%	18%	3%	15%
Bernadottegymnasiet	K	95	56%	63%	40%	47%	28%	65%	85%	54%	57%	52%	0%	25%	18%	3%	6%
Blackebergs Gymnasium	K	321	80%	80%	64%	77%	65%	89%	95%	76%	82%	86%	39%	62%	54%	17%	43%
Bromma Gymnasium	K	338	76%	71%	62%	68%	51%	84%	91%	60%	78%	76%	22%	41%	37%	8%	32%
Didaktus Liljeholmen	F	83	58%	41%	35%	37%	24%	49%	75%	34%	35%	41%	5%	11%	23%	5%	11%
Djurgymnasiet	F	80	39%	63%	43%	39%	24%	51%	79%	49%	43%	54%	4%	11%	13%	0%	9%
Enskede Gårds Gymnasium	K	34	47%	62%	41%	50%	29%	65%	85%	32%	56%	47%	15%	18%	18%	0%	6%
Farsta Gymnasium	K	67	88%	64%	70%	75%	54%	73%	82%	61%	58%	61%	16%	19%	27%	16%	16%
Frans Schartaus Gymnasium	K	77	48%	55%	43%	48%	35%	58%	75%	47%	43%	53%	4%	6%	25%	6%	8%
Franska Skolan	F	90	88%	82%	73%	74%	62%	90%	93%	69%	83%	86%	29%	66%	57%	21%	38%
Globala Gymnasiet	K	160	78%	71%	66%	69%	60%	93%	90%	64%	83%	76%	30%	52%	39%	16%	33%
Industritekniska Gymnasiet	F	19	42%	58%	53%	42%	26%	63%	89%	47%	74%	84%	26%	5%	0%	5%	5%
Internationella Engelska Gymn Södermalm	F	216	75%	71%	69%	73%	63%	88%	94%	65%	79%	84%	26%	61%	52%	30%	56%
Internationella Kunskapsgymnasiet	F	28	71%	61%	54%	71%	64%	82%	82%	64%	75%	64%	46%	46%	43%	18%	46%
Jensen Gymnasium Norra	F	188	63%	72%	54%	54%	41%	72%	83%	64%	64%	62%	13%	27%	28%	2%	12%
Jensen Gymnasium Södra	F	158	57%	65%	35%	49%	35%	62%	85%	41%	55%	48%	4%	16%	14%	1%	15%
Jensen Gymnasium Västra	F	92	58%	61%	45%	45%	35%	55%	84%	51%	43%	59%	4%	22%	14%	1%	11%
KF Gymnasiet	F	78	56%	56%	44%	41%	33%	63%	88%	47%	56%	55%	6%	18%	19%	3%	12%
Kungliga Svenska Balettskolan	K	11	64%	73%	82%	91%	55%	82%	100%	91%	100%	100%	27%	36%	45%	27%	36%
Kungsholmens Gymn/Stockholms Musikg	K	415	80%	71%	68%	75%	64%	85%	95%	73%	80%	85%	39%	59%	60%	37%	53%
Kungstensgymnasiet	F	92	67%	83%	64%	47%	39%	74%	84%	70%	73%	74%	16%	39%	25%	1%	11%
Kunskapsgymnasiet Globen	F	128	58%	76%	43%	52%	32%	78%	84%	47%	72%	65%	16%	37%	28%	8%	18%
Kärrtorps Gymnasium	K	145	70%	84%	54%	68%	37%	84%	92%	61%	80%	72%	28%	51%	47%	14%	26%
Norra Real	K	326	85%	75%	67%	78%	71%	91%	95%	83%	85%	86%	51%	68%	58%	33%	51%
NTI Gymnasiet Stockholm	F	207	62%	65%	52%	58%	49%	77%	86%	60%	78%	67%	25%	34%	31%	5%	17%
Realgymnasiet Stockholm	F	65	49%	65%	43%	34%	40%	54%	86%	48%	49%	51%	12%	17%	9%	3%	14%
Ross Tensta Gymnasium	K	74	68%	54%	39%	50%	35%	59%	78%	31%	46%	51%	14%	15%	19%	11%	8%
S:t Eriks Gymnasium	K	190	53%	55%	41%	44%	27%	65%	82%	44%	54%	49%	4%	12%	18%	2%	5%



Scengymn i Stockholm/ S:t Eriks Gymn	K	76	53%	66%	57%	49%	33%	75%	87%	53%	59%	67%	4%	14%	17%	3%	8%
Sjömansskolan Stockholm AB	F	14	43%	57%	43%	64%	36%	57%	79%	57%	79%	64%	7%	14%	36%	0%	36%
Spånga Gymnasium	K	141	69%	70%	56%	62%	46%	73%	87%	56%	63%	71%	26%	27%	28%	10%	21%
Stockholms Estetiska Gymnasium	F	78	58%	68%	63%	59%	42%	86%	83%	59%	63%	71%	21%	18%	22%	4%	17%
Stockholms Hotell och Restaurangskola	K	136	60%	63%	35%	43%	38%	63%	76%	46%	51%	47%	4%	14%	12%	4%	8%
Stockholms Praktiska Gymnasium	F	57	63%	70%	37%	54%	44%	60%	63%	33%	53%	53%	14%	9%	11%	2%	0%
Stockholms Tekniska Gymnasium	F	85	67%	62%	66%	67%	48%	87%	89%	71%	74%	79%	25%	69%	45%	25%	45%
Stockholms Transport- o Fordonstekniska	K	36	36%	53%	33%	33%	17%	44%	81%	28%	39%	42%	6%	14%	14%	0%	8%
Södra Latin	K	345	79%	79%	73%	74%	63%	90%	96%	70%	87%	83%	33%	58%	56%	17%	47%
Thorildsplans Gymnasium	K	270	73%	70%	61%	65%	52%	80%	88%	65%	73%	72%	21%	48%	42%	17%	31%
Viktor Rydberg Gymnasium Jarlaplan	F	140	84%	78%	73%	84%	59%	89%	95%	76%	81%	83%	36%	68%	54%	14%	49%
Viktor Rydberg Gymnasium Odenplan	F	114	89%	81%	77%	85%	87%	94%	96%	77%	90%	93%	52%	66%	68%	33%	70%
Vittragymnasiet Södermalm	F	114	70%	72%	50%	60%	38%	75%	86%	64%	78%	60%	20%	32%	29%	1%	13%
Yrkesplugget	F	46	48%	70%	43%	39%	28%	54%	72%	39%	26%	48%	9%	4%	22%	0%	2%
Östra Real	K	374	78%	79%	62%	75%	59%	86%	93%	73%	78%	83%	31%	52%	46%	14%	34%

**Tabell A2: Uppgift 12-15**

Gymnasieskola	Regi	Elevantal	Uppg. 12	Uppg. 13	Uppg. 14	Uppg. 15a	Uppg. 15b
Totalt		5963	90%	76%	54%	71%	26%
Atleticagymnasiet	F	134	86%	70%	44%	60%	13%
Bernadottegymnasiet	K	95	83%	55%	38%	64%	13%
Blackebergs Gymnasium	K	321	94%	87%	70%	81%	42%
Bromma Gymnasium	K	338	95%	85%	60%	79%	32%
Didaktus Liljeholmen	F	83	72%	39%	28%	37%	5%
Djurgymnasiet	F	80	78%	51%	33%	48%	9%
Enskede Gårds Gymnasium	K	34	82%	53%	29%	59%	21%
Farsta Gymnasium	K	67	82%	81%	52%	51%	12%
Frans Schartaus Gymnasium	K	77	79%	58%	32%	48%	6%
Franska Skolan	F	90	96%	84%	71%	67%	31%
Globala Gymnasiet	K	160	97%	83%	62%	85%	43%
Industri tekniska Gymnasiet	F	19	63%	63%	32%	63%	21%
Internationella Engelska Gymnasiet	F	216	96%	84%	64%	69%	30%

Södermalm							
Internationella Kunskapsgymnasiet	F	28	93%	71%	61%	75%	21%
Jensen Gymnasium Norra	F	188	87%	66%	43%	70%	11%
Jensen Gymnasium Södra	F	158	83%	68%	35%	61%	9%
Jensen Gymnasium Västra	F	92	76%	50%	29%	57%	2%
KF Gymnasiet	F	78	82%	62%	38%	44%	10%
Kungliga Svenska Balettskolan	K	11	100%	55%	64%	64%	18%
Kungsholmens Gymnasium/Stockholms Musikg	K	415	93%	84%	66%	80%	45%
Kungstensgymnasiet	F	92	95%	75%	38%	74%	11%
Kunskapsgymnasiet Globen	F	128	88%	64%	47%	71%	16%
Kärrtorps Gymnasium	K	145	96%	81%	56%	82%	21%
Norra Real	K	326	96%	88%	71%	90%	40%
NTI Gymnasiet Stockholm	F	207	92%	81%	56%	75%	26%
Realgymnasiet Stockholm	F	65	82%	51%	32%	58%	9%
Ross Tensta Gymnasium	K	74	77%	51%	36%	41%	5%
S:t Eriks Gymnasium	K	190	85%	62%	35%	59%	7%
Scengymnasiet i Stockholm/ S:t Eriks Gymn	K	76	84%	61%	41%	67%	17%
Sjömansskolan Stockholm AB	F	14	86%	71%	43%	71%	21%
Spånga Gymnasium	K	141	86%	72%	45%	72%	18%
Stockholms Estetiska Gymnasium	F	78	86%	81%	38%	77%	27%
Stockholms Hotell och Restaurangskola	K	136	79%	53%	32%	50%	10%
Stockholms Praktiska Gymnasium	F	57	79%	51%	33%	54%	7%
Stockholms Tekniska Gymnasium	F	85	93%	87%	69%	86%	33%
Stockholms Transport- o Fordonstekniska	K	36	67%	56%	22%	47%	8%
Södra Latin	K	345	96%	89%	67%	79%	44%
Thorildsplans Gymnasium	K	270	89%	74%	59%	70%	31%
Viktor Rydberg Gymnasium Jarlplan	F	140	98%	86%	66%	83%	41%
Viktor Rydberg Gymnasium Odenplan	F	114	99%	96%	75%	80%	47%
Vittragymnasiet Södermalm	F	114	87%	83%	51%	64%	13%
Yrkesplugget	F	46	74%	50%	41%	52%	2%
Östra Real	K	374	95%	86%	61%	80%	30%

**Tabell A3: Uppgift 16-20**

Gymnasieskola	Regi	Elevantal	Uppg. 16	Uppg. 17	Uppg. 18	Uppg. 19	Uppg. 20a	Uppg. 20b
Totalt		5963	86%	76%	30%	62%	54%	48%
Atleticagymnasiet	F	134	78%	65%	13%	47%	43%	37%
Bernadottegymnasiet	K	95	76%	62%	8%	46%	31%	32%
Blackebergs Gymnasium	K	321	94%	84%	50%	79%	62%	63%
Bromma Gymnasium	K	338	94%	85%	34%	72%	55%	47%
Didaktus Liljeholmen	F	83	61%	46%	12%	30%	25%	19%
Djurgymnasiet	F	80	73%	54%	10%	29%	41%	38%
Enskede Gårds Gymnasium	K	34	71%	65%	9%	53%	24%	32%
Farsta Gymnasium	K	67	81%	72%	52%	55%	55%	31%
Frans Schartaus Gymnasium	K	77	70%	53%	19%	36%	36%	13%
Franska Skolan	F	90	91%	79%	41%	70%	76%	68%
Globala Gymnasiet	K	160	92%	81%	31%	66%	66%	64%
Industritekniska Gymnasiet	F	19	74%	53%	11%	32%	26%	26%
Internationella Engelska Gymnasiet Södermalm	F	216	93%	84%	49%	70%	60%	60%
Internationella Kunskapsgymnasiet	F	28	89%	71%	32%	68%	61%	64%
Jensen Gymnasium Norra	F	188	83%	69%	15%	45%	49%	40%
Jensen Gymnasium Södra	F	158	76%	65%	8%	51%	41%	34%
Jensen Gymnasium Västra	F	92	73%	63%	7%	37%	27%	23%
KF Gymnasiet	F	78	79%	55%	12%	35%	37%	13%
Kungliga Svenska Balettskolan	K	11	100%	91%	18%	100%	64%	36%
Kungsholmens Gymnasium/Stockholms Musikg	K	415	91%	85%	53%	79%	67%	67%
Kungstensgymnasiet	F	92	92%	75%	17%	54%	65%	40%
Kunskapsgymnasiet Globen	F	128	91%	80%	19%	60%	56%	44%
Kärrtorps Gymnasium	K	145	92%	83%	26%	71%	61%	50%
Norra Real	K	326	96%	93%	50%	85%	72%	68%
NTI Gymnasiet Stockholm	F	207	87%	81%	22%	59%	45%	36%
Realgymnasiet Stockholm	F	65	72%	60%	5%	35%	43%	29%

Ross Tensta Gymnasium	K	74	72%	49%	15%	36%	38%	18%
S:t Eriks Gymnasium	K	190	75%	58%	7%	37%	31%	16%
Scengymnasiet i Stockholm/ S:t Eriks Gymn	K	76	82%	67%	12%	45%	50%	29%
Sjömansskolan Stockholm AB	F	14	86%	64%	7%	43%	21%	29%
Spånga Gymnasium	K	141	87%	76%	27%	63%	54%	44%
Stockholms Estetiska Gymnasium	F	78	85%	76%	22%	51%	45%	54%
Stockholms Hotell och Restaurangskola	K	136	73%	60%	5%	39%	38%	24%
Stockholms Praktiska Gymnasium	F	57	56%	54%	2%	30%	21%	2%
Stockholms Tekniska Gymnasium	F	85	88%	88%	29%	67%	51%	48%
Stockholms Transport- o Fordonstekniska	K	36	67%	56%	3%	42%	33%	19%
Södra Latin	K	345	94%	87%	38%	80%	68%	68%
Thorildsplans Gymnasium	K	270	80%	71%	28%	64%	53%	44%
Viktor Rydberg Gymnasium Jarlaplan	F	140	94%	84%	41%	74%	75%	65%
Viktor Rydberg Gymnasium Odenplan	F	114	97%	90%	63%	87%	75%	77%
Vittraggymnasiet Södermalm	F	114	89%	69%	12%	54%	50%	51%
Yrkesplugget	F	46	54%	50%	0%	28%	30%	15%
Östra Real	K	374	91%	86%	36%	74%	62%	55%

**Tabell A4: Uppgift 21-25**

Gymnasieskola	Regi	Elevantal	Uppg. 21	Uppg. 22	Uppg. 23	Uppg. 24	Uppg. 25
Totalt		5963	39%	64%	22%	50%	28%
Athleticagymnasiet	F	134	31%	56%	11%	32%	13%
Bernadottegymnasiet	K	95	31%	41%	15%	28%	0%
Blackebergs Gymnasium	K	321	52%	86%	33%	70%	50%
Bromma Gymnasium	K	338	46%	76%	18%	57%	28%
Didaktus Liljeholmen	F	83	5%	23%	1%	22%	4%
Djurgymnasiet	F	80	9%	40%	10%	29%	8%
Enskede Gårds Gymnasium	K	34	12%	47%	9%	29%	15%
Farsta Gymnasium	K	67	43%	54%	27%	39%	15%
Frans Schartaus Gymnasium	K	77	6%	34%	1%	26%	4%

Franska Skolan	F	90	58%	73%	13%	72%	33%
Globala Gymnasiet	K	160	48%	76%	38%	63%	32%
Industritekniska Gymnasiet	F	19	21%	58%	26%	37%	0%
Internationella Engelska Gymnasiet Södermalm	F	216	47%	73%	31%	64%	35%
Internationella Kunskapsgymnasiet	F	28	50%	71%	43%	50%	36%
Jensen Gymnasium Norra	F	188	26%	54%	12%	36%	14%
Jensen Gymnasium Södra	F	158	24%	46%	11%	28%	8%
Jensen Gymnasium Västra	F	92	13%	40%	3%	28%	3%
KF Gymnasiet	F	78	26%	40%	10%	22%	4%
Kungliga Svenska Balettskolan	K	11	45%	82%	27%	55%	36%
Kungsholmens Gymnasium/Stockholms Musikg	K	415	54%	78%	31%	71%	49%
Kungstensgymnasiet	F	92	38%	62%	9%	40%	20%
Kunskapsgymnasiet Globen	F	128	38%	65%	23%	45%	24%
Kärrtorps Gymnasium	K	145	35%	70%	21%	51%	28%
Norra Real	K	326	64%	84%	29%	74%	54%
NTI Gymnasiet Stockholm	F	207	37%	60%	21%	44%	27%
Realgymnasiet Stockholm	F	65	20%	46%	11%	25%	9%
Ross Tensta Gymnasium	K	74	12%	31%	5%	24%	9%
S:t Eriks Gymnasium	K	190	14%	39%	11%	20%	4%
Scengymnasiet i Stockholm/ S:t Eriks Gymn	K	76	18%	54%	20%	28%	1%
Sjömansskolan Stockholm AB	F	14	14%	43%	29%	36%	7%
Spånga Gymnasium	K	141	40%	62%	18%	48%	18%
Stockholms Estetiska Gymnasium	F	78	37%	71%	10%	59%	17%
Stockholms Hotell och Restaurangskola	K	136	15%	31%	2%	17%	1%
Stockholms Praktiska Gymnasium	F	57	7%	32%	4%	9%	2%
Stockholms Tekniska Gymnasium	F	85	36%	69%	24%	59%	35%
Stockholms Transport- o Fordonstekniska	K	36	8%	44%	14%	17%	6%
Södra Latin	K	345	55%	81%	46%	68%	50%
Thorildsplans Gymnasium	K	270	34%	57%	28%	47%	22%
Viktor Rydberg Gymnasium Jarlplan	F	140	61%	81%	12%	68%	40%
Viktor Rydberg Gymnasium Odenplan	F	114	75%	89%	23%	81%	54%

Vittragymnasiet Södermalm	F	114	25%	60%	6%	38%	19%
Yrkesplugget	F	46	7%	20%	7%	24%	4%
Östra Real	K	374	50%	76%	35%	57%	35%

**Tabell A5: Uppgift 26-29**

Gymnasieskola	Regi	Elevantal	Uppg. 26	Uppg. 27	Uppg. 28	Uppg. 29
Totalt		5963	72%	31%	26%	21%
Atleticagymnasiet	F	134	65%	21%	10%	9%
Bernadottegymnasiet	K	95	0%	0%	0%	0%
Blackebergs Gymnasium	K	321	89%	49%	50%	31%
Bromma Gymnasium	K	338	82%	30%	29%	22%
Didaktus Liljeholmen	F	83	49%	6%	4%	2%
Djurgymnasiet	F	80	61%	13%	1%	10%
Enskede Gårds Gymnasium	K	34	53%	21%	9%	6%
Farsta Gymnasium	K	67	75%	33%	15%	19%
Frans Schartaus Gymnasium	K	77	57%	9%	1%	1%
Franska Skolan	F	90	91%	51%	38%	29%
Globala Gymnasiet	K	160	81%	41%	38%	24%
Industri tekniska Gymnasiet	F	19	58%	21%	16%	11%
Internationella Engelska Gymnasiet Södermalm	F	216	81%	46%	27%	26%
Internationella Kunskapsgymnasiet	F	28	82%	43%	36%	29%
Jensen Gymnasium Norra	F	188	68%	17%	13%	13%
Jensen Gymnasium Södra	F	158	58%	11%	6%	4%
Jensen Gymnasium Västra	F	92	50%	7%	3%	11%
KF Gymnasiet	F	78	53%	9%	3%	4%
Kungliga Svenska Balettskolan	K	11	91%	36%	27%	9%
Kungsholmens Gymnasium/Stockholms Musikg	K	415	85%	52%	48%	38%
Kungstengymnasiet	F	92	78%	17%	11%	20%
Kunskapsgymnasiet Globen	F	128	70%	22%	16%	16%
Kärrtorps Gymnasium	K	145	85%	32%	12%	9%
Norra Real	K	326	90%	58%	51%	42%

NTI Gymnasiet Stockholm	F	207	69%	27%	22%	32%
Realgymnasiet Stockholm	F	65	54%	12%	5%	8%
Ross Tensta Gymnasium	K	74	43%	3%	3%	1%
S:t Eriks Gymnasium	K	190	52%	9%	5%	6%
Scengymnasiet i Stockholm/ S:t Eriks Gymn	K	76	54%	16%	9%	9%
Sjömansskolan Stockholm AB	F	14	57%	14%	7%	21%
Spånga Gymnasium	K	141	70%	28%	9%	11%
Stockholms Estetiska Gymnasium	F	78	83%	19%	17%	14%
Stockholms Hotell och Restaurangskola	K	136	40%	9%	5%	8%
Stockholms Praktiska Gymnasium	F	57	33%	2%	0%	0%
Stockholms Tekniska Gymnasium	F	85	76%	34%	28%	24%
Stockholms Transport- o Fordonstekniska	K	36	56%	3%	6%	14%
Södra Latin	K	345	86%	50%	46%	30%
Thorildsplans Gymnasium	K	270	65%	27%	23%	21%
Viktor Rydberg Gymnasium Jarlaplan	F	140	92%	44%	45%	36%
Viktor Rydberg Gymnasium Odenplan	F	114	90%	61%	59%	27%
Vittraggymnasiet Södermalm	F	114	80%	19%	12%	11%
Yrkesplugget	F	46	54%	4%	0%	4%
Östra Real	K	374	77%	35%	30%	23%

Tabell B1: Andel elever med full poäng på respektive uppgift, fördelat på grundskola, uppgift 1-11

Grundskola	Regi	Elevantal	Uppg	Uppg	Uppg	Uppg	Uppg	Uppg	Uppg	Uppg	Uppg	Uppg	Uppg	Uppg	Uppg	Uppg	Uppg
			1	2	3a	3b	3c	4	5	6	7	8	9	10	11a	11b	11c
Totalt		3381	72%	72%	59%	66%	53%	80%	90%	64%	73%	73%	27%	45%	41%	15%	32%
Abrahamsbergsskolan	K	52	88%	77%	71%	75%	71%	92%	96%	63%	87%	85%	33%	73%	54%	35%	67%
Adolf Fredriks musikklasser	K	122	75%	75%	67%	76%	50%	87%	95%	74%	84%	88%	48%	57%	53%	25%	43%
Akallaskolan	K	19	74%	63%	68%	84%	53%	74%	89%	63%	68%	84%	32%	32%	42%	0%	21%
Al-Azhar-skolan	F	18	72%	61%	61%	72%	67%	89%	89%	61%	72%	67%	28%	56%	56%	39%	44%
Alvikskolan	K	30	80%	67%	57%	77%	43%	87%	93%	60%	73%	77%	23%	57%	30%	10%	27%
Alzahraá Idealiska Akademi	F	16	75%	19%	31%	50%	38%	56%	69%	25%	6%	50%	6%	19%	31%	6%	0%
Aspuddens skola	K	42	79%	76%	62%	62%	43%	71%	88%	55%	74%	69%	24%	45%	33%	19%	31%
Bagarmossens skola	K	18	72%	56%	67%	72%	56%	50%	89%	50%	61%	61%	11%	28%	33%	6%	17%
Björkhagens skola	K	37	62%	81%	54%	57%	43%	84%	89%	62%	76%	62%	35%	41%	27%	16%	41%
Blommensbergsskolan	K	48	54%	73%	44%	58%	23%	67%	83%	63%	67%	54%	21%	19%	29%	4%	15%
Bredbyskolan	K	14	86%	50%	43%	79%	57%	79%	100%	50%	64%	57%	0%	36%	50%	7%	14%
Bredängsskolan	K	14	57%	50%	57%	36%	21%	64%	79%	43%	71%	57%	21%	29%	29%	0%	0%
Bäckahagens skola	K	17	82%	76%	35%	59%	41%	94%	88%	59%	59%	76%	18%	35%	18%	0%	12%
Carlsson skola	F	22	91%	68%	82%	91%	86%	86%	100%	82%	91%	82%	27%	82%	73%	23%	45%
Ellen Key skolan	F	10	60%	90%	90%	70%	20%	90%	80%	80%	100%	90%	20%	80%	70%	40%	40%
Enbacksskolan	K	13	85%	46%	38%	62%	77%	69%	92%	69%	46%	46%	23%	62%	15%	23%	31%
Engelbrektsskolan	K	69	78%	88%	62%	70%	57%	77%	90%	62%	77%	75%	33%	36%	41%	17%	25%
Engelska skolan Norr	F	31	74%	71%	71%	84%	71%	87%	100%	55%	84%	84%	29%	58%	71%	45%	74%
Enskede skola	K	45	71%	78%	58%	80%	64%	91%	89%	71%	80%	76%	22%	36%	40%	2%	29%
Enskilda gymnasiets grundskola	F	25	84%	80%	84%	88%	84%	92%	88%	88%	76%	88%	44%	72%	56%	32%	48%
Eriksdalsskolan	K	79	78%	76%	73%	73%	63%	89%	89%	68%	76%	77%	25%	47%	38%	18%	33%
Europaskolan	F	18	89%	72%	61%	78%	72%	78%	89%	61%	72%	67%	44%	72%	56%	61%	61%
Franska skolan grundskola	F	49	92%	73%	71%	84%	63%	84%	98%	71%	78%	84%	24%	69%	63%	18%	45%
Fredrikshovs Slotts skola	F	18	100%	72%	61%	83%	78%	94%	89%	83%	94%	78%	33%	56%	22%	6%	22%
Fruängens skola	K	11	36%	45%	45%	45%	36%	73%	55%	45%	36%	55%	18%	18%	18%	9%	27%
Första Sportskolan	F	12	83%	100%	92%	83%	50%	75%	92%	42%	58%	75%	33%	8%	25%	8%	17%
Grimstaskolan	K	21	52%	67%	52%	24%	38%	62%	71%	62%	57%	52%	14%	24%	19%	5%	5%
Gubbängsskolan	K	24	88%	75%	63%	83%	54%	88%	88%	71%	71%	83%	29%	42%	38%	25%	29%



Gärdesskolan	K	77	71%	78%	55%	71%	53%	83%	94%	66%	81%	69%	29%	64%	44%	16%	36%
Hagsätraskolan	K	13	69%	69%	69%	62%	46%	69%	92%	54%	62%	54%	31%	23%	23%	8%	0%
Hjulstaskolan	K	26	69%	54%	46%	42%	58%	58%	81%	50%	58%	62%	15%	19%	19%	4%	15%
Husbyskolan	K	10	50%	30%	20%	20%	20%	60%	90%	40%	40%	20%	0%	10%	30%	10%	10%
Hässelby Villastads skola	K	75	55%	76%	56%	53%	41%	75%	88%	59%	67%	71%	17%	33%	29%	7%	23%
Hässelbygårdsskolan	K	28	71%	79%	54%	54%	43%	75%	82%	50%	61%	79%	25%	18%	21%	11%	11%
Högalidsskolan	K	48	67%	75%	48%	67%	44%	77%	92%	60%	81%	63%	23%	31%	25%	8%	19%
Högländsskolan	K	23	87%	78%	57%	87%	17%	96%	100%	61%	78%	87%	39%	30%	35%	4%	26%
Hökarängsskolan	K	24	79%	58%	42%	38%	25%	54%	63%	63%	63%	58%	8%	17%	21%	8%	13%
Internationella Engelska skolan Bromma	F	108	88%	79%	74%	77%	64%	92%	93%	75%	83%	86%	53%	79%	64%	50%	64%
Internationella Engelska skolan Enskede	F	71	89%	61%	63%	73%	72%	89%	93%	69%	82%	92%	28%	49%	48%	32%	52%
JENSEN grundskola Gärdet	F	11	45%	64%	45%	45%	64%	91%	100%	45%	91%	82%	18%	45%	18%	0%	27%
Johan Skyttes skola	K	69	84%	72%	71%	68%	62%	83%	97%	70%	72%	75%	33%	61%	49%	16%	46%
Katarina Norra skola	K	27	56%	78%	48%	56%	56%	59%	93%	67%	67%	81%	33%	56%	41%	7%	33%
Kulturama Musikdramatiska grundskola	F	22	86%	82%	64%	68%	59%	91%	100%	82%	64%	77%	36%	32%	50%	18%	36%
Kulturskolan Raketen	F	15	53%	67%	60%	40%	53%	80%	93%	47%	80%	73%	20%	53%	40%	13%	40%
Kungl Svenska Balettskolans grundskola	K	13	69%	69%	69%	85%	38%	92%	92%	77%	92%	77%	23%	62%	46%	31%	31%
Kungsholmens grundskola	K	28	71%	61%	50%	61%	61%	82%	79%	54%	71%	75%	21%	43%	57%	4%	32%
Kunskapsskolan Spånga	F	48	60%	67%	60%	65%	56%	83%	98%	60%	73%	65%	38%	54%	40%	15%	40%
Kunskapsskolan i Enskede	F	45	51%	78%	47%	47%	27%	76%	87%	51%	71%	53%	13%	33%	29%	7%	20%
Kunskapsskolan i Fruängen	F	33	73%	79%	48%	70%	58%	85%	94%	73%	64%	79%	27%	58%	58%	24%	64%
Kunskapsskolan i Kista	F	11	73%	73%	36%	45%	18%	64%	73%	45%	27%	64%	9%	18%	18%	0%	27%
Kvickentorpsskolan	K	13	77%	54%	77%	77%	31%	69%	92%	85%	69%	92%	15%	31%	38%	8%	23%
Lillholmsskolan	K	18	78%	78%	61%	72%	50%	78%	94%	78%	67%	78%	22%	56%	50%	0%	11%
Maria Elementar skola	F	32	88%	78%	69%	72%	78%	91%	94%	81%	81%	88%	50%	72%	72%	63%	66%
Mariaskolan	K	28	39%	57%	64%	61%	46%	79%	89%	61%	86%	71%	39%	50%	46%	21%	39%
Matteus skola	K	48	79%	65%	58%	65%	60%	81%	94%	60%	77%	83%	19%	50%	44%	6%	46%
Musikskolan Lilla Akademien	F	15	93%	87%	73%	73%	93%	93%	100%	60%	87%	87%	27%	93%	60%	67%	67%
Mälarhöjdens skola	K	64	67%	66%	67%	70%	63%	84%	94%	73%	89%	77%	44%	61%	58%	23%	55%
Nya Elementar	K	97	62%	65%	53%	57%	44%	80%	92%	67%	73%	68%	19%	41%	34%	3%	28%
Nytorpskolan	K	12	75%	67%	42%	42%	33%	67%	83%	42%	50%	33%	0%	8%	0%	8%	0%
Raoul Wallenbergskolan Bromma	F	58	64%	60%	69%	57%	50%	78%	88%	60%	72%	62%	24%	41%	34%	9%	29%
Rinkebyskolan	K	25	76%	60%	32%	56%	32%	56%	72%	52%	40%	48%	12%	20%	24%	8%	0%

Rålambshovsskolan	K	79	80%	81%	68%	68%	59%	87%	92%	76%	73%	86%	27%	46%	48%	14%	32%
Rödabergsskolan	K	41	76%	76%	76%	80%	76%	88%	83%	61%	73%	83%	39%	61%	61%	34%	59%
Sjöstadsskolan	K	27	70%	78%	56%	56%	41%	74%	85%	63%	78%	63%	11%	30%	22%	7%	11%
Sjöängsskolan	K	23	52%	83%	43%	61%	52%	74%	87%	57%	78%	61%	30%	30%	26%	9%	4%
Skarpnäcksskolan	K	21	71%	86%	67%	71%	52%	86%	90%	62%	62%	76%	19%	29%	43%	14%	19%
Slättgårdsskolan	K	14	79%	43%	29%	71%	50%	71%	86%	71%	71%	64%	36%	36%	29%	0%	29%
Sofiaskolan	K	45	53%	78%	44%	53%	38%	69%	80%	56%	67%	69%	22%	36%	20%	9%	18%
Solbergaskolan	K	11	64%	45%	64%	55%	18%	64%	82%	55%	36%	73%	0%	18%	9%	0%	0%
Spånga grundskola	K	73	67%	75%	64%	68%	63%	84%	96%	73%	81%	73%	48%	47%	49%	19%	41%
Sturebyskolan	K	36	64%	69%	56%	61%	47%	81%	92%	67%	86%	69%	25%	56%	42%	19%	36%
Sundbyskolan	K	29	69%	86%	48%	62%	48%	90%	97%	59%	62%	69%	17%	31%	31%	3%	28%
Sverigefinska grundskolan i Stockholm	F	21	81%	71%	71%	67%	62%	67%	86%	57%	76%	86%	24%	48%	48%	5%	24%
Sätraskolan	K	24	50%	50%	33%	67%	29%	58%	83%	29%	46%	33%	8%	29%	29%	13%	4%
Söderholmsskolan	K	20	80%	55%	70%	40%	60%	85%	80%	45%	60%	75%	25%	20%	25%	5%	0%
Södermalmsskolan	K	41	80%	78%	63%	63%	63%	90%	95%	63%	76%	59%	29%	37%	49%	7%	41%
Södra Ängby skola	K	64	84%	67%	58%	70%	69%	83%	89%	75%	75%	70%	25%	48%	48%	14%	42%
Trollbodaskolan	K	33	70%	79%	42%	70%	52%	64%	88%	64%	82%	64%	27%	33%	18%	0%	6%
Tätorpsskolan	K	18	83%	94%	56%	72%	50%	89%	94%	50%	72%	89%	6%	39%	44%	11%	11%
Vasa Real	K	83	75%	72%	60%	69%	64%	80%	87%	72%	70%	78%	29%	40%	47%	6%	33%
Vinstagårdsskolan	K	59	75%	73%	54%	56%	41%	69%	83%	68%	68%	78%	19%	31%	27%	8%	15%
Vittra i Sjöstaden	F	11	55%	82%	55%	82%	55%	73%	100%	45%	64%	91%	9%	27%	9%	9%	9%
Vittra på Södermalm, Grundskola	F	26	50%	81%	50%	65%	38%	85%	81%	62%	88%	77%	23%	38%	42%	12%	15%
Vällingbyskolan	K	34	65%	59%	50%	65%	50%	76%	91%	47%	74%	74%	6%	47%	35%	9%	21%
Västbergaskolan	F	27	70%	70%	48%	56%	48%	81%	85%	63%	78%	74%	22%	56%	30%	0%	26%
Västerholms Friskola	F	18	67%	78%	72%	56%	39%	78%	100%	50%	94%	78%	28%	39%	44%	0%	11%
Äppelviksskolan	K	121	78%	82%	66%	69%	54%	94%	93%	77%	90%	87%	34%	55%	53%	18%	42%
Ärvingeskolan	K	17	71%	76%	41%	59%	47%	76%	88%	35%	35%	76%	24%	18%	29%	6%	24%
Årstaskolan	K	16	56%	63%	50%	63%	44%	75%	94%	69%	63%	69%	19%	31%	38%	25%	25%
Åsö grundskola	K	76	67%	78%	54%	62%	53%	74%	84%	59%	79%	64%	18%	36%	38%	14%	25%

**Tabell B2: Uppgift 12-15**

Grundskola	Regi	Elevantal	Uppg. 12	Uppg. 13	Uppg. 14	Uppg. 15a	Uppg. 15b
Totalt		3381	91%	78%	57%	74%	29%
Abrahamsbergsskolan	K	52	96%	79%	71%	75%	35%
Adolf Fredriks musikklasser	K	122	98%	86%	61%	84%	48%
Akallaskolan	K	19	84%	79%	53%	68%	21%
Al-Azhar-skolan	F	18	94%	89%	61%	78%	22%
Alvikskolan	K	30	97%	83%	57%	70%	40%
Alzahraá Idealiska Akademi	F	16	81%	56%	6%	19%	0%
Aspuddens skola	K	42	90%	71%	48%	67%	29%
Bagarmossens skola	K	18	83%	72%	50%	50%	17%
Björkhagens skola	K	37	95%	78%	54%	78%	30%
Blommensbergsskolan	K	48	83%	75%	48%	63%	33%
Bredbyskolan	K	14	93%	86%	57%	71%	7%
Bredängsskolan	K	14	93%	79%	36%	64%	14%
Bäckahagens skola	K	17	76%	82%	71%	65%	18%
Carlsson skola	F	22	100%	95%	73%	73%	45%
Ellen Key skolan	F	10	100%	90%	50%	60%	60%
Enbacksskolan	K	13	77%	62%	62%	54%	15%
Engelbrektsskolan	K	69	93%	83%	75%	74%	33%
Engelska skolan Norr	F	31	100%	87%	74%	84%	19%
Enskede skola	K	45	100%	82%	62%	82%	20%
Enskilda gymnasiets grundskola	F	25	100%	92%	64%	80%	24%
Eriksdalsskolan	K	79	95%	90%	63%	76%	39%
Europaskolan	F	18	94%	89%	50%	72%	33%
Franska skolan grundskola	F	49	98%	80%	65%	71%	35%
Fredrikshovs Slotts skola	F	18	94%	94%	83%	72%	33%
Fruängens skola	K	11	82%	64%	36%	55%	9%
Första Sportskolan	F	12	75%	58%	50%	67%	17%
Grimstaskolan	K	21	90%	81%	52%	67%	14%
Gubbängsskolan	K	24	88%	96%	63%	79%	25%
Gärdesskolan	K	77	95%	86%	56%	81%	36%
Hagsätraskolan	K	13	92%	85%	46%	85%	8%

Hjulstaskolan	K	26	85%	73%	38%	58%	4%
Husbyskolan	K	10	70%	20%	10%	30%	0%
Hässelby Villastads skola	K	75	88%	71%	44%	77%	20%
Hässelbygårdsskolan	K	28	82%	68%	43%	57%	14%
Högalidsskolan	K	48	98%	85%	52%	79%	21%
Högländsskolan	K	23	87%	91%	70%	96%	48%
Hökarängsskolan	K	24	83%	46%	29%	50%	13%
Internationella Engelska skolan Bromma	F	108	92%	87%	80%	75%	37%
Internationella Engelska skolan Enskede	F	71	94%	80%	56%	82%	25%
JENSEN grundskola Gärdet	F	11	82%	91%	64%	73%	45%
Johan Skyttes skola	K	69	91%	84%	57%	71%	36%
Katarina Norra skola	K	27	93%	85%	52%	74%	37%
Kulturama Musikdramatiska grundskola	F	22	95%	73%	41%	82%	36%
Kulturskolan Raketen	F	15	80%	87%	60%	67%	27%
Kungl Svenska Balettskolans grundskola	K	13	100%	62%	62%	62%	15%
Kungsholmens grundskola	K	28	96%	86%	68%	79%	43%
Kunskapsskolan Spånga	F	48	90%	69%	63%	81%	23%
Kunskapsskolan i Enskede	F	45	89%	60%	40%	64%	13%
Kunskapsskolan i Fruängen	F	33	94%	85%	61%	79%	36%
Kunskapsskolan i Kista	F	11	82%	36%	18%	18%	0%
Kvickentorpsskolan	K	13	85%	62%	31%	62%	15%
Lillholmsskolan	K	18	100%	83%	56%	67%	22%
Maria Elementar skola	F	32	97%	91%	72%	84%	19%
Mariaskolan	K	28	93%	54%	46%	68%	43%
Matteus skola	K	48	94%	71%	56%	67%	25%
Musikskolan Lilla Akademien	F	15	93%	80%	67%	93%	60%
Mälarhöjdens skola	K	64	95%	83%	59%	81%	39%
Nya Elementar	K	97	91%	86%	56%	85%	32%
Nytorpskolan	K	12	83%	67%	58%	50%	8%
Raoul Wallenbergsskolan Bromma	F	58	91%	72%	53%	66%	31%

Rinkebyskolan	K	25	80%	44%	36%	56%	8%
Rålambshovsskolan	K	79	97%	87%	57%	81%	39%
Rödabergsskolan	K	41	98%	83%	59%	68%	17%
Sjöstadsskolan	K	27	96%	85%	48%	85%	22%
Sjöängsskolan	K	23	87%	83%	57%	74%	22%
Skarpnäcksskolan	K	21	95%	86%	43%	71%	19%
Slättgårdsskolan	K	14	93%	79%	57%	79%	7%
Sofiaskolan	K	45	82%	53%	51%	64%	33%
Solbergaskolan	K	11	100%	36%	36%	36%	0%
Spånga grundskola	K	73	93%	78%	66%	77%	44%
Sturebyskolan	K	36	92%	81%	69%	78%	31%
Sundbyskolan	K	29	93%	86%	59%	86%	31%
Sverigefinska grundskolan i Stockholm	F	21	86%	62%	57%	81%	43%
Sätraskolan	K	24	83%	63%	29%	42%	4%
Söderholmsskolan	K	20	90%	70%	45%	65%	25%
Södermalmsskolan	K	41	95%	78%	71%	78%	24%
Södra Ängby skola	K	64	84%	73%	66%	73%	38%
Trollbodaskolan	K	33	94%	94%	55%	76%	24%
Tätorpsskolan	K	18	100%	94%	67%	72%	17%
Vasa Real	K	83	90%	86%	64%	78%	42%
Vinstagårdsskolan	K	59	86%	86%	63%	80%	17%
Vittra i Sjöstaden	F	11	73%	91%	55%	73%	27%
Vittra på Södermalm, Grundskola	F	26	88%	92%	54%	77%	23%
Vällingbyskolan	K	34	88%	71%	68%	76%	35%
Västbergaskolan	F	27	89%	74%	56%	78%	30%
Västerholms Friskola	F	18	89%	72%	72%	78%	22%
Äppelviksskolan	K	121	97%	90%	70%	85%	43%
Ärvingeskolan	K	17	76%	53%	47%	47%	6%
Årstaskolan	K	16	94%	63%	56%	63%	31%
Åsö grundskola	K	76	91%	82%	57%	82%	33%

**Tabell B3: Uppgift 16-20**

<b>Grundskola</b>	<b>Regi</b>	<b>Elevantal</b>	<b>Uppg. 16</b>	<b>Uppg. 17</b>	<b>Uppg. 18</b>	<b>Uppg. 19</b>	<b>Uppg. 20a</b>	<b>Uppg. 20b</b>
Totalt		3381	88%	78%	33%	67%	56%	50%
Abrahamsbergsskolan	K	52	96%	75%	42%	73%	67%	71%
Adolf Fredriks musikklasser	K	122	94%	88%	42%	75%	61%	60%
Akallaskolan	K	19	89%	84%	5%	68%	58%	32%
Al-Azhar-skolan	F	18	83%	89%	44%	50%	67%	50%
Alvikskolan	K	30	90%	73%	13%	53%	63%	47%
Alzahraá Idealiska Akademi	F	16	63%	50%	6%	44%	56%	19%
Aspuddens skola	K	42	86%	74%	40%	62%	50%	50%
Bagarmossens skola	K	18	67%	72%	11%	67%	67%	33%
Björkhagens skola	K	37	84%	73%	43%	70%	57%	49%
Blommensbergsskolan	K	48	83%	71%	19%	60%	38%	44%
Bredbyskolan	K	14	79%	79%	43%	79%	36%	64%
Bredängsskolan	K	14	86%	86%	21%	50%	29%	36%
Bäckahagens skola	K	17	88%	71%	12%	82%	65%	41%
Carlsson skola	F	22	100%	86%	50%	77%	59%	68%
Ellen Key skolan	F	10	100%	70%	50%	50%	60%	70%
Enbacksskolan	K	13	77%	69%	15%	46%	69%	46%
Engelbrektsskolan	K	69	91%	77%	32%	68%	61%	57%
Engelska skolan Norr	F	31	97%	90%	74%	77%	71%	74%
Enskede skola	K	45	96%	69%	20%	78%	38%	44%
Enskilda gymnasiet grundskola	F	25	92%	76%	48%	76%	84%	80%
Eriksdalsskolan	K	79	94%	78%	38%	78%	68%	62%
Europaskolan	F	18	89%	89%	56%	61%	67%	67%
Franska skolan grundskola	F	49	92%	80%	37%	78%	84%	69%
Fredrikshovs Slotts skola	F	18	100%	89%	39%	94%	83%	78%
Fruängens skola	K	11	73%	73%	18%	27%	27%	36%
Första Sportskolan	F	12	75%	67%	33%	50%	42%	33%
Grimtaskolan	K	21	90%	67%	14%	62%	38%	29%
Gubbängsskolan	K	24	92%	71%	33%	75%	42%	42%
Gärdesskolan	K	77	90%	83%	47%	68%	44%	47%
Hagsätraskolan	K	13	100%	85%	23%	69%	38%	31%

Hjulstaskolan	K	26	73%	65%	31%	46%	38%	23%
Husbyskolan	K	10	60%	10%	10%	20%	10%	0%
Hässelby Villastads skola	K	75	85%	77%	24%	55%	47%	35%
Hässelbygårdsskolan	K	28	86%	82%	21%	64%	46%	36%
Högalidsskolan	K	48	79%	73%	25%	65%	56%	63%
Högländsskolan	K	23	87%	83%	57%	83%	57%	70%
Hökarängsskolan	K	24	71%	71%	13%	33%	33%	25%
Internationella Engelska skolan Bromma	F	108	94%	89%	79%	90%	62%	68%
Internationella Engelska skolan Enskede	F	71	89%	70%	42%	73%	62%	65%
JENSEN grundskola Gärdet	F	11	73%	82%	36%	82%	82%	64%
Johan Skyttes skola	K	69	87%	90%	35%	84%	65%	61%
Katarina Norra skola	K	27	89%	85%	15%	74%	41%	48%
Kulturama Musikdramatiska grundskola	F	22	91%	86%	27%	59%	68%	64%
Kulturskolan Raketen	F	15	87%	67%	27%	67%	67%	67%
Kungl Svenska Balettskolans grundskola	K	13	92%	92%	15%	85%	69%	46%
Kungsholmens grundskola	K	28	93%	89%	18%	79%	61%	43%
Kunskapsskolan Spånga	F	48	88%	79%	40%	67%	58%	54%
Kunskapsskolan i Enskede	F	45	78%	76%	24%	49%	60%	47%
Kunskapsskolan i Fruängen	F	33	88%	76%	30%	76%	73%	61%
Kunskapsskolan i Kista	F	11	36%	45%	9%	18%	36%	27%
Kvickentorpsskolan	K	13	62%	62%	23%	31%	69%	31%
Lillholmsskolan	K	18	83%	94%	28%	61%	33%	39%
Maria Elementar skola	F	32	100%	84%	78%	78%	84%	72%
Mariaskolan	K	28	79%	71%	25%	57%	61%	54%
Matteus skola	K	48	88%	85%	35%	67%	65%	60%
Musikskolan Lilla Akademien	F	15	93%	93%	60%	73%	93%	67%
Mälarhöjdens skola	K	64	97%	95%	25%	70%	70%	67%
Nya Elementar	K	97	89%	87%	34%	77%	43%	32%
Nytorpskolan	K	12	83%	67%	25%	42%	42%	25%
Raoul Wallenbergsskolan Bromma	F	58	88%	71%	16%	60%	57%	48%

Rinkebyskolan	K	25	80%	40%	16%	44%	48%	4%
Rålambshovsskolan	K	79	92%	89%	29%	75%	61%	56%
Rödabergsskolan	K	41	98%	88%	59%	76%	61%	54%
Sjöstadsskolan	K	27	93%	81%	19%	78%	41%	44%
Sjöängsskolan	K	23	74%	91%	4%	70%	57%	43%
Skarpnäcksskolan	K	21	86%	71%	33%	62%	43%	38%
Slättgårdsskolan	K	14	79%	86%	29%	79%	43%	21%
Sofiaskolan	K	45	87%	71%	13%	44%	53%	42%
Solbergaskolan	K	11	73%	82%	18%	55%	45%	18%
Spånga grundskola	K	73	88%	77%	40%	71%	55%	56%
Sturebyskolan	K	36	92%	86%	28%	89%	61%	56%
Sundbyskolan	K	29	90%	83%	34%	69%	69%	34%
Sverigefinska grundskolan i Stockholm	F	21	86%	86%	52%	52%	52%	33%
Sätraskolan	K	24	63%	63%	8%	54%	42%	17%
Söderholmsskolan	K	20	85%	80%	15%	25%	60%	55%
Södermalmsskolan	K	41	95%	83%	27%	76%	63%	66%
Södra Ängby skola	K	64	88%	83%	34%	77%	52%	48%
Trollbodaskolan	K	33	88%	82%	27%	70%	58%	42%
Tätorpsskolan	K	18	83%	72%	6%	56%	78%	39%
Vasa Real	K	83	88%	80%	33%	69%	65%	58%
Vinstagårdsskolan	K	59	86%	73%	27%	61%	42%	47%
Vittra i Sjöstaden	F	11	64%	73%	27%	64%	73%	27%
Vittra på Södermalm, Grundskola	F	26	85%	73%	15%	58%	46%	27%
Vällingbyskolan	K	34	94%	62%	26%	65%	32%	38%
Västbergaskolan	F	27	100%	81%	22%	67%	59%	70%
Västerholms Friskola	F	18	94%	78%	11%	56%	33%	22%
Äppelviksskolan	K	121	98%	87%	49%	83%	61%	56%
Ärvingeskolan	K	17	94%	65%	18%	53%	41%	29%
Årstaskolan	K	16	69%	63%	25%	56%	44%	25%
Åsö grundskola	K	76	87%	79%	37%	68%	62%	57%



**Tabell B4: Uppgift 21-25**

Grundskola	Regi	Elevantal	Uppg. 21	Uppg. 22	Uppg. 23	Uppg. 24	Uppg. 25
Totalt		3381	42%	68%	24%	53%	31%
Abrahamsbergsskolan	K	52	73%	71%	25%	63%	40%
Adolf Fredriks musikklasser	K	122	49%	80%	39%	65%	39%
Akallaskolan	K	19	32%	53%	16%	42%	26%
Al-Azhar-skolan	F	18	28%	72%	33%	72%	50%
Alvikskolan	K	30	47%	60%	17%	53%	20%
Alzahraá Idealiska Akademi	F	16	6%	25%	6%	6%	0%
Aspuddens skola	K	42	33%	62%	26%	40%	21%
Bagarmossens skola	K	18	0%	56%	17%	39%	11%
Björkhagens skola	K	37	46%	57%	38%	59%	43%
Blommensbergsskolan	K	48	27%	63%	23%	46%	25%
Bredbyskolan	K	14	7%	50%	7%	50%	14%
Bredängsskolan	K	14	14%	36%	14%	36%	7%
Bäckahagens skola	K	17	59%	47%	29%	41%	12%
Carlsson skola	F	22	50%	95%	41%	82%	50%
Ellen Key skolan	F	10	80%	80%	20%	60%	30%
Enbacksskolan	K	13	54%	62%	8%	31%	15%
Engelbrektsskolan	K	69	51%	72%	23%	49%	35%
Engelska skolan Norr	F	31	45%	77%	29%	77%	35%
Enskede skola	K	45	31%	73%	16%	58%	38%
Enskilda gymnasiets grundskola	F	25	64%	76%	20%	60%	48%
Eriksdalsskolan	K	79	66%	81%	32%	56%	23%
Europaskolan	F	18	33%	72%	17%	61%	17%
Franska skolan grundskola	F	49	80%	76%	14%	73%	41%
Fredrikshovs Slotts skola	F	18	67%	89%	11%	61%	44%
Fruängens skola	K	11	9%	64%	27%	36%	9%
Första Sportskolan	F	12	42%	58%	0%	33%	17%
Grimstaskolan	K	21	14%	48%	19%	19%	5%
Gubbängsskolan	K	24	21%	67%	21%	42%	29%
Gärdesskolan	K	77	48%	70%	29%	51%	36%
Hagsätraskolan	K	13	8%	77%	23%	31%	15%

Hjulstaskolan	K	26	12%	35%	0%	27%	8%
Husbyskolan	K	10	20%	50%	10%	10%	0%
Hässelby Villastads skola	K	75	33%	64%	17%	43%	21%
Hässelbygårdsskolan	K	28	14%	50%	11%	39%	29%
Högalidsskolan	K	48	38%	69%	27%	54%	33%
Högländsskolan	K	23	35%	78%	30%	70%	48%
Hökarängsskolan	K	24	21%	50%	13%	33%	13%
Internationella Engelska skolan Bromma	F	108	52%	81%	40%	82%	50%
Internationella Engelska skolan Enskede	F	71	72%	70%	35%	62%	41%
JENSEN grundskola Gärdet	F	11	45%	82%	18%	45%	55%
Johan Skyttes skola	K	69	59%	75%	33%	62%	32%
Katarina Norra skola	K	27	56%	44%	22%	48%	33%
Kulturama Musikdramatiska grundskola	F	22	45%	77%	41%	59%	45%
Kulturskolan Raketen	F	15	33%	53%	47%	47%	13%
Kungl Svenska Balettskolans grundskola	K	13	31%	77%	31%	62%	23%
Kungsholmens grundskola	K	28	32%	71%	43%	46%	39%
Kunskapsskolan Spånga	F	48	50%	73%	25%	58%	33%
Kunskapsskolan i Enskede	F	45	33%	51%	11%	44%	18%
Kunskapsskolan i Fruängen	F	33	45%	73%	21%	64%	55%
Kunskapsskolan i Kista	F	11	9%	27%	9%	18%	9%
Kvickentorpsskolan	K	13	8%	54%	0%	54%	8%
Lillholmsskolan	K	18	28%	61%	11%	50%	44%
Maria Elementar skola	F	32	66%	75%	28%	63%	50%
Mariaskolan	K	28	39%	79%	29%	50%	43%
Matteus skola	K	48	44%	69%	21%	60%	21%
Musikskolan Lilla Akademien	F	15	73%	80%	27%	67%	40%
Mälarhöjdens skola	K	64	48%	78%	28%	66%	39%
Nya Elementar	K	97	37%	77%	19%	54%	37%
Nytorpskolan	K	12	25%	33%	8%	42%	8%
Raoul Wallenbergsskolan Bromma	F	58	29%	71%	21%	59%	22%

Rinkebyskolan	K	25	8%	48%	8%	28%	16%
Rålambshovsskolan	K	79	54%	72%	33%	63%	33%
Rödabergsskolan	K	41	37%	56%	29%	78%	37%
Sjöstadsskolan	K	27	30%	48%	15%	37%	19%
Sjöängsskolan	K	23	30%	74%	22%	52%	30%
Skarpnäcksskolan	K	21	43%	71%	29%	48%	38%
Slättgårdsskolan	K	14	14%	86%	21%	36%	36%
Sofiaskolan	K	45	33%	51%	9%	40%	22%
Solbergaskolan	K	11	27%	45%	9%	0%	0%
Spånga grundskola	K	73	45%	71%	32%	63%	34%
Sturebyskolan	K	36	36%	75%	22%	61%	33%
Sundbyskolan	K	29	45%	72%	14%	59%	31%
Sverigefinska grundskolan i Stockholm	F	21	38%	67%	38%	48%	14%
Sätraskolan	K	24	8%	46%	13%	21%	8%
Söderholmsskolan	K	20	45%	75%	30%	35%	25%
Södermalmsskolan	K	41	59%	83%	29%	49%	41%
Södra Ängby skola	K	64	55%	70%	14%	63%	34%
Trollbodaskolan	K	33	18%	70%	6%	52%	36%
Tätorpsskolan	K	18	33%	78%	17%	44%	22%
Vasa Real	K	83	42%	81%	29%	58%	43%
Vinstagårdsskolan	K	59	42%	68%	27%	42%	14%
Vittra i Sjöstaden	F	11	45%	64%	9%	45%	27%
Vittra på Södermalm, Grundskola	F	26	19%	58%	19%	38%	23%
Vällingbyskolan	K	34	24%	53%	21%	38%	21%
Västbergaskolan	F	27	30%	63%	33%	59%	33%
Västerholms Friskola	F	18	28%	67%	28%	28%	22%
Äppelviksskolan	K	121	52%	82%	28%	82%	49%
Ärvingeskolan	K	17	35%	59%	6%	35%	24%
Årstaskolan	K	16	38%	56%	13%	50%	19%
Åsö grundskola	K	76	38%	57%	25%	47%	33%

Tabell B5: Uppgift 26-29

Grundskola	Regi	Elevantal	Uppg. 26	Uppg. 27	Uppg. 28	Uppg. 29
Totalt		3381	75%	33%	29%	23%
Abrahamsbergsskolan	K	52	85%	35%	52%	33%
Adolf Fredriks musikklasser	K	122	89%	49%	46%	24%
Akallaskolan	K	19	68%	32%	11%	11%
Al-Azhar-skolan	F	18	78%	33%	44%	33%
Alvikskolan	K	30	63%	30%	33%	27%
Alzahraá Idealiska Akademi	F	16	25%	0%	0%	0%
Aspuddens skola	K	42	69%	21%	24%	19%
Bagarmossens skola	K	18	67%	28%	11%	11%
Björkhagens skola	K	37	65%	35%	35%	19%
Blommensbergsskolan	K	48	54%	23%	25%	15%
Bredbyskolan	K	14	71%	14%	0%	7%
Bredängsskolan	K	14	50%	7%	0%	7%
Bäckahagens skola	K	17	76%	6%	12%	12%
Carlsson skola	F	22	100%	59%	23%	36%
Ellen Key skolan	F	10	90%	60%	30%	40%
Enbacksskolan	K	13	69%	31%	15%	15%
Engelbrektsskolan	K	69	70%	39%	38%	26%
Engelska skolan Norr	F	31	77%	42%	29%	23%
Enskede skola	K	45	82%	22%	20%	20%
Enskilda gymnasiets grundskola	F	25	92%	44%	44%	32%
Eriksdalsskolan	K	79	82%	42%	34%	24%
Europaskolan	F	18	78%	50%	50%	33%
Franska skolan grundskola	F	49	90%	51%	45%	43%
Fredrikshovs Slotts skola	F	18	78%	56%	56%	22%
Fruängens skola	K	11	55%	9%	18%	36%
Första Sportskolan	F	12	92%	25%	17%	8%
Grimtaskolan	K	21	67%	24%	14%	24%
Gubbängsskolan	K	24	75%	38%	4%	8%
Gärdesskolan	K	77	74%	27%	35%	29%
Hagsätraskolan	K	13	69%	8%	15%	15%

Hjulstaskolan	K	26	46%	4%	4%	0%
Husbyskolan	K	10	30%	10%	0%	10%
Hässelby Villastads skola	K	75	73%	19%	19%	17%
Hässelbygårdsskolan	K	28	68%	18%	7%	11%
Högalidsskolan	K	48	75%	33%	19%	25%
Högländsskolan	K	23	78%	35%	57%	30%
Hökarängsskolan	K	24	54%	17%	4%	4%
Internationella Engelska skolan Bromma	F	108	87%	64%	47%	46%
Internationella Engelska skolan Enskede	F	71	85%	51%	44%	35%
JENSEN grundskola Gärdet	F	11	91%	18%	36%	27%
Johan Skyttes skola	K	69	74%	43%	33%	33%
Katarina Norra skola	K	27	78%	22%	7%	11%
Kulturama Musikdramatiska grundskola	F	22	64%	45%	18%	18%
Kulturskolan Raketen	F	15	73%	53%	47%	40%
Kungl Svenska Balettskolans grundskola	K	13	85%	31%	31%	0%
Kungsholmens grundskola	K	28	79%	36%	32%	14%
Kunskapsskolan Spånga	F	48	83%	31%	33%	29%
Kunskapsskolan i Enskede	F	45	58%	9%	16%	9%
Kunskapsskolan i Fruängen	F	33	79%	39%	33%	18%
Kunskapsskolan i Kista	F	11	18%	9%	9%	9%
Kvickentorpsskolan	K	13	54%	23%	15%	15%
Lillholmsskolan	K	18	61%	28%	28%	17%
Maria Elementar skola	F	32	88%	69%	41%	38%
Mariaskolan	K	28	79%	32%	29%	18%
Matteus skola	K	48	83%	40%	23%	23%
Musikskolan Lilla Akademien	F	15	93%	67%	47%	40%
Mälarhöjdens skola	K	64	83%	44%	42%	38%
Nya Elementar	K	97	76%	28%	32%	25%
Nytorpskolan	K	12	67%	8%	17%	8%
Raoul Wallenbergsskolan Bromma	F	58	76%	24%	29%	31%
Rinkebyskolan	K	25	48%	4%	0%	4%
Rålambshovsskolan	K	79	82%	35%	32%	27%
Rödabergsskolan	K	41	80%	32%	41%	22%

Sjöstadsskolan	K	27	63%	19%	15%	11%
Sjöängsskolan	K	23	65%	22%	22%	13%
Skarpnäcksskolan	K	21	67%	24%	24%	14%
Slättgårdsskolan	K	14	71%	43%	29%	29%
Sofiaskolan	K	45	69%	22%	18%	9%
Solbergaskolan	K	11	55%	18%	0%	0%
Spånga grundskola	K	73	78%	40%	37%	25%
Sturebyskolan	K	36	81%	42%	33%	17%
Sundbyskolan	K	29	76%	28%	41%	28%
Sverigefinska grundskolan i Stockholm	F	21	62%	29%	14%	10%
Sätraskolan	K	24	67%	8%	0%	13%
Söderholmsskolan	K	20	80%	25%	10%	5%
Södermalmsskolan	K	41	80%	49%	37%	32%
Södra Ängby skola	K	64	88%	50%	41%	27%
Trollbodaskolan	K	33	76%	27%	27%	18%
Tätorpsskolan	K	18	72%	33%	17%	17%
Vasa Real	K	83	80%	43%	42%	28%
Vinstagårdsskolan	K	59	68%	20%	15%	7%
Vittra i Sjöstaden	F	11	64%	36%	9%	36%
Vittra på Södermalm, Grundskola	F	26	73%	27%	15%	27%
Vällingbyskolan	K	34	76%	26%	15%	9%
Västbergaskolan	F	27	78%	33%	26%	19%
Västerholms Friskola	F	18	83%	33%	17%	11%
Äppelviksskolan	K	121	88%	41%	45%	33%
Ärvingeskolan	K	17	53%	24%	0%	6%
Årstaskolan	K	16	88%	19%	25%	19%
Åsö grundskola	K	76	71%	33%	34%	24%

**Tabell C: Betyg i matematik och provresultat fördelat på gymnasieskola**

Gymnasieskola	Regi	Elevantal	Provresultat median	Ma-betyg median	Provresultat medel	Ma-betyg medel
Totalt		5963	22	15	22,3	14,3
Athleticagymnasiet	F	134	17	10	17,1	12,9
Bernadottegymnasiet	K	95	14	10	14,1	11,7
Blackebergs Gymnasium	K	321	30	20	28,6	17,5
Bromma Gymnasium	K	338	23	15	23,7	15,2
Didaktus Liljeholmen	F	83	10	10	11,0	10,7
Djurgymnasiet	F	80	12	10	13,6	11,3
Enskede Gårds Gymnasium	K	34	14	10	15,1	12,2
Farsta Gymnasium	K	67	18	10	20,2	12,0
Frans Schartaus Gymnasium	K	77	13	10	12,9	10,8
Franska Skolan	F	90	28	15	27,3	15,7
Globala Gymnasiet	K	160	27	15	26,0	15,9
Industritekniska Gymnasiet	F	19	17	10	16,5	10,8
Internationella Engelska Gymnasiet Södermalm	F	216	27	15	25,8	15,8
Internationella Kunskapsgymnasiet	F	28	27	15	24,8	13,6
Jensen Gymnasium Norra	F	188	17	10	18,1	12,2
Jensen Gymnasium Södra	F	158	15	10	15,3	11,2
Jensen Gymnasium Västra	F	92	13	10	13,8	11,0
KF Gymnasiet	F	78	14	10	13,8	11,3
Kungliga Svenska Balettskolan	K	11	25	15	25,3	15,9
Kungsholmens Gymnasium/Stockholms Musikg	K	415	31	20	28,5	16,6
Kungstengymnasiet	F	92	19	15	20,4	13,2
Kunskapsgymnasiet Globen	F	128	18,5	15	19,9	13,5
Kärrtorps Gymnasium	K	145	23	15	23,0	14,2
Norra Real	K	326	32	20	30,2	17,4
NTI Gymnasiet Stockholm	F	207	20	15	21,2	13,1
Realgymnasiet Stockholm	F	65	13	10	14,3	11,1
Ross Tensta Gymnasium	K	74	11,5	10	12,8	11,8
S:t Eriks Gymnasium	K	190	13	10	13,7	11,1
Scengymnasiet i Stockholm/ S:t Eriks Gymn	K	76	15	10	15,9	12,4
Sjömansskolan Stockholm AB	F	14	17	10	17,1	11,8

Spånga Gymnasium	K	141	21	15	20,3	13,4
Stockholms Estetiska Gymnasium	F	78	19	15	20,7	13,5
Stockholms Hotell och Restaurangskola	K	136	12	10	13,1	11,0
Stockholms Praktiska Gymnasium	F	57	11	10	11,4	10,3
Stockholms Tekniska Gymnasium	F	85	25	15	24,6	13,6
Stockholms Transport- o Fordonstekniska	K	36	10	10	12,1	11,0
Södra Latin	K	345	30	20	28,5	17,1
Thorildsplans Gymnasium	K	270	21	15	21,9	13,5
Viktor Rydberg Gymnasium Jarlaplan	F	140	29	15	28,0	16,4
Viktor Rydberg Gymnasium Odenplan	F	114	34	20	31,9	18,9
Vittragymnasiet Södermalm	F	114	19	10	19,4	12,5
Yrkesplugget	F	46	10	10	11,4	10,5
Östra Real	K	374	26	15	25,5	15,8



Tabell D: Betyg i matematik och provresultat fördelat på grundskola

Grundskola	Regi	Elevantal	Provresultat median	Ma-betyg median	Provresultat medel	Ma-betyg medel	Andel av elever i åk 9
Totalt		3381	23	15	23,4	14,7	42%
Abrahamsbergsskolan	K	52	30	15	28,2	15,3	61%
Adolf Fredriks musikklasser	K	122	28,5	15	27,9	15,9	66%
Akallaskolan	K	19	21	10	20,6	12,4	36%
Al-Azhar-skolan	F	18	26,5	12,5	25,3	12,8	34%
Alvikskolan	K	30	22	15	22,9	14,2	33%
Alzahraá Idealiska Akademi	F	16	10	10	10,5	10,6	43%
Aspuddens skola	K	42	20,5	15	21,6	15,2	42%
Björkhagens skola	K	37	23	15	23,4	15,0	37%
Blommensbergsskolan	K	48	15	15	19,0	13,9	48%
Bredbyskolan	K	14	20,5	10	19,5	12,5	38%
Carlsson skola	F	22	30	15	29,3	16,1	35%
Ellen Key skolan	F	10	28,5	17,5	27,6	17,0	43%
Enbacksskolan	K	13	19	10	19,7	13,1	41%
Engelbrektsskolan	K	69	24	15	24,7	15,3	53%
Engelska skolan Norr	F	31	29	15	27,7	15,8	60%
Enskede skola	K	45	22	15	23,4	13,9	43%
Enskilda gymnasiet grundskola	F	25	32	20	29,3	17,8	42%
Eriksdalsskolan	K	79	26	15	26,1	15,0	37%
Europaskolan	F	18	29,5	15	26,9	16,1	49%
Franska skolan grundskola	F	49	30	15	28,3	15,8	75%
Fredrikshovs Slotts skola	F	18	29,5	15	28,4	15,8	55%
Första Sportskolan	F	12	19	10	19,8	12,1	40%
Grimstaskolan	K	21	15	10	17,2	12,9	49%
Gårdesskolan	K	77	25	15	24,5	14,0	60%
Husbyskolan	K	10	8	10	9,3	10,5	31%
Hässelby Villastads skola	K	75	18	15	20,1	13,7	53%
Högalidsskolan	K	48	21	15	22,3	14,6	44%
Högländsskolan	K	23	27	15	26,8	15,9	77%
Internationella Engelska skolan Bromma	F	108	32	20	30,8	18,1	59%

Internationella Engelska skolan Enskede	F	71	28	15	27,0	14,3	49%
JENSEN grundskola Gärdet	F	11	25	20	24,1	18,2	37%
Johan Skyttes skola	K	69	26	15	26,1	14,2	45%
Katarina Norra skola	K	27	23	10	22,1	13,5	39%
Kulturama Musikdramatiska grundskola	F	22	26,5	15	24,8	14,8	32%
Kulturskolan Raketen	F	15	26	15	23,6	15,3	60%
Kungl Svenska Balettskolans grundskola	K	13	21	15	24,2	16,2	65%
Kungsholmens grundskola	K	28	23,5	15	23,7	14,6	41%
Kunskapsskolan Spånga	F	48	22	15	24,1	15,4	48%
Kunskapsskolan i Enskede	F	45	17	10	18,0	13,1	36%
Kunskapsskolan i Fruängen	F	33	29	15	26,1	14,2	33%
Kunskapsskolan i Kista	F	11	7	10	11,5	12,3	48%
Lillholmsskolan	K	18	21,5	15	22,4	14,7	31%
Maria Elementar skola	F	32	32	15	30,3	16,3	62%
Mariaskolan	K	28	21	15	23,1	14,6	35%
Matteus skola	K	48	25,5	15	23,5	14,2	49%
Musikskolan Lilla Akademien	F	15	33	20	31,3	18,3	50%
Mälarhöjdens skola	K	64	28,5	15	27,4	15,2	52%
Nya Elementar	K	97	23	15	22,9	15,9	71%
Raoul Wallenbergsskolan Bromma	F	58	23	15	22,1	14,8	55%
Rålbshovsskolan	K	79	26	15	25,7	15,9	56%
Rödabergsskolan	K	41	28	15	26,4	16,6	55%
Sjöstadsskolan	K	27	21	10	20,2	12,2	56%
Skarpnäcksskolan	K	21	23	15	22,2	14,8	34%
Slättgårdsskolan	K	14	20,5	20	22,2	18,2	41%
Sofiaskolan	K	45	18	10	18,7	13,0	41%
Spånga grundskola	K	73	27	15	25,5	14,5	61%
Sundbyskolan	K	29	25	15	23,4	15,7	46%
Sverigefinska grundskolan i Stockholm	F	21	25	15	21,9	14,5	49%
Sätraskolan	K	24	12,5	10	14,0	11,7	41%
Söderholmsskolan	K	20	18	10	19,4	13,5	56%
Södermalmsskolan	K	41	27	15	25,9	15,2	52%
Södra Ängby skola	K	64	25	15	25,2	15,0	56%

Trollbodaskolan	K	33	20	15	21,5	13,9	52%
Tätorpsskolan	K	18	20,5	15	22,4	13,9	32%
Vasa Real	K	83	27	15	25,2	15,5	60%
Vinstagårdsskolan	K	59	20	15	20,5	14,2	56%
Vittra på Södermalm, Grundskola	F	26	18,5	12,5	20,5	13,3	40%
Vällingbyskolan	K	34	18,5	15	20,2	14,4	43%
Västbergaskolan	F	27	22	10	23,1	13,0	42%
Äppelviksskolan	K	121	29	15	28,2	16,5	76%
Årstaskolan	K	16	21	10	20,4	12,5	35%
Åsö grundskola	K	76	23	15	23,2	15,4	47%

**Tabell E: Skattad avvikelse i betygssättning fördelat på gymnasieskola**

<b>Gymnasieskola</b>	<b>Regi</b>	<b>Elevantal</b>	<b>Medelvärde</b>	<b>Standardavvikelse</b>
Totalt		5963	0,0	6,4
Atleticagymnasiet	F	134	2,4	6,4
Bernadottegymnasiet	K	95	2,9	5,4
Blackebergs Gymnasium	K	321	0,0	5,8
Bromma Gymnasium	K	338	0,4	6,0
Didaktus Liljeholmen	F	83	4,0	5,9
Djurgymnasiet	F	80	2,6	5,9
Enskede Gårds Gymnasium	K	34	3,0	6,0
Farsta Gymnasium	K	67	-2,6	6,7
Frans Schartaus Gymnasium	K	77	2,3	5,5
Franska Skolan	F	90	-2,1	6,1
Globala Gymnasiet	K	160	-0,5	6,4
Industritekniska Gymnasiet	F	19	-1,4	7,6
Internationella Engelska Gymnasiet Södermalm	F	216	-0,6	6,5
Internationella Kunskapsgymnasiet	F	28	-4,0	6,8
Jensen Gymnasium Norra	F	188	-0,1	6,6
Jensen Gymnasium Södra	F	158	0,8	6,6
Jensen Gymnasium Västra	F	92	1,7	6,0
KF Gymnasiet	F	78	2,4	6,2
Kungliga Svenska Balettskolan	K	11	0,3	5,2
Kungsholmens Gymnasium/Stockholms Musikg	K	415	-1,7	6,2
Kungstensgymnasiet	F	92	-0,2	6,3
Kunskapsgymnasiet Globen	F	128	0,8	6,5
Kärrtorps Gymnasium	K	145	-0,9	6,5
Norra Real	K	326	-2,0	5,9
NTI Gymnasiet Stockholm	F	207	-1,2	6,0
Realgymnasiet Stockholm	F	65	1,4	6,6
Ross Tensta Gymnasium	K	74	4,2	7,3
S:t Eriks Gymnasium	K	190	2,1	5,7
Scengymnasiet i Stockholm/ S:t Eriks Gymn	K	76	2,6	6,3
Sjömansskolan Stockholm AB	F	14	0,1	6,4

Spånga Gymnasium	K	141	0,1	5,8
Stockholms Estetiska Gymnasium	F	78	0,1	5,6
Stockholms Hotell och Restaurangskola	K	136	2,4	5,7
Stockholms Praktiska Gymnasium	F	57	2,5	5,8
Stockholms Tekniska Gymnasium	F	85	-3,6	6,3
Stockholms Transport- o Fordonstekniska	K	36	3,3	7,1
Södra Latin	K	345	-0,8	5,8
Thorildsplans Gymnasium	K	270	-1,2	6,9
Viktor Rydberg Gymnasium Jarlaplan	F	140	-1,5	6,2
Viktor Rydberg Gymnasium Odenplan	F	114	-0,7	5,9
Vittragymnasiet Södermalm	F	114	-0,7	5,9
Yrkesplugget	F	46	3,2	5,0
Östra Real	K	374	-0,2	6,5

**Tabell F: Skattad avvikelse i betygsättning fördelat på grundskola**

Grundskola	Regi	Elevantal	Medelvärde	Standardavvikelse	Andel av elever i åk 9
Totalt		3381	-0,4	6,3	42%
Abrahamsbergsskolan	K	52	-3,9	5,1	61%
Adolf Fredriks musikklasser	K	122	-2,2	6,1	66%
Akallaskolan	K	19	-2,2	5,4	36%
Al-Azhar-skolan	F	18	-6,0	6,5	34%
Alvikskolan	K	30	-0,8	6,4	33%
Alzahraá Idealiska Akademi	F	16	4,3	4,7	43%
Aspuddens skola	K	42	2,4	6,0	42%
Björkhagens skola	K	37	0,2	5,9	37%
Blommensbergsskolan	K	48	2,3	5,9	48%
Bredbyskolan	K	14	-0,8	5,5	38%
Carlsson skola	F	22	-3,1	4,9	35%
Ellen Key skolan	F	10	0,0	7,1	43%
Enbacksskolan	K	13	0,1	5,9	41%
Engelbrektsskolan	K	69	-0,3	6,7	53%
Engelska skolan Norr	F	31	-2,4	4,9	60%
Enskede skola	K	45	-2,0	4,8	43%
Enskilda gymnasiet grundskola	F	25	-0,3	6,6	42%
Eriksdalsskolan	K	79	-2,5	5,8	37%
Europaskolan	F	18	-1,1	4,9	49%
Franska skolan grundskola	F	49	-2,8	6,6	75%
Fredrikshovs Slotts skola	F	18	-3,1	2,8	55%
Första Sportskolan	F	12	-2,1	4,6	40%
Grimstaskolan	K	21	2,0	4,4	49%
Gärdesskolan	K	77	-3,0	6,0	60%
Husbyskolan	K	10	5,2	5,4	31%
Hässelby Villastads skola	K	75	1,1	5,9	53%
Högalidsskolan	K	48	0,5	5,4	44%
Höglandsskolan	K	23	-1,3	4,3	77%
Internationella Engelska skolan Bromma	F	108	-1,1	6,6	59%

Internationella Engelska skolan Enskede	F	71	-4,7	5,8	49%
JENSEN grundskola Gärdet	F	11	5,7	5,9	37%
Johan Skyttes skola	K	69	-4,1	6,3	45%
Katarina Norra skola	K	27	-1,6	8,2	39%
Kulturama Musikdramatiska grundskola	F	22	-1,3	5,8	32%
Kulturskolan Raketen	F	15	0,6	7,0	60%
Kungl Svenska Balettskolans grundskola	K	13	1,9	5,5	65%
Kungsholmens grundskola	K	28	-0,8	6,3	41%
Kunskapsskolan Spånga	F	48	0,3	5,9	48%
Kunskapsskolan i Enskede	F	45	1,9	5,0	36%
Kunskapsskolan i Fruängen	F	33	-3,9	6,2	33%
Kunskapsskolan i Kista	F	11	6,4	8,3	48%
Lillholmsskolan	K	18	0,6	5,0	31%
Maria Elementar skola	F	32	-4,2	4,4	62%
Mariaskolan	K	28	-0,2	6,4	35%
Matteus skola	K	48	-1,4	5,9	49%
Musikskolan Lilla Akademien	F	15	-1,3	8,1	50%
Mälarhöjdens skola	K	64	-3,4	6,3	52%
Nya Elementar	K	97	2,4	5,7	71%
Raoul Wallenbergsskolan Bromma	F	58	1,2	6,2	55%
Rålambshovsskolan	K	79	-0,2	5,6	56%
Rödabergsskolan	K	41	0,4	6,0	55%
Sjöstadsskolan	K	27	-2,2	6,2	56%
Skarpnäcksskolan	K	21	0,9	5,3	34%
Slättgårdsskolan	K	14	7,6	8,9	41%
Sofiaskolan	K	45	0,9	5,0	41%
Spånga grundskola	K	73	-3,0	5,9	61%
Sundbyskolan	K	29	1,6	5,3	46%
Sverigefinska grundskolan i Stockholm	F	21	0,9	5,5	49%
Sätraskolan	K	24	2,9	5,5	41%
Söderholmsskolan	K	20	1,1	6,6	56%
Södermalmsskolan	K	41	-1,8	6,0	52%
Södra Ängby skola	K	64	-1,6	5,1	56%

Trollbodaskolan	K	33	0,0	4,1	52%
Tätorpsskolan	K	18	-1,0	8,4	32%
Vasa Real	K	83	-0,5	5,8	60%
Vinstagårdsskolan	K	59	1,5	5,7	56%
Vittra på Södermalm, Grundskola	F	26	-0,3	5,1	40%
Vällingbyskolan	K	34	2,4	4,9	43%
Västbergaskolan	F	27	-3,6	5,9	42%
Äppelviksskolan	K	121	-1,4	5,8	76%
Årstaskolan	K	16	-1,8	6,8	35%
Åsö grundskola	K	76	1,2	6,3	47%