



# BLÅKRÅKAN KVARTERSPARK, NORRMALM

Program för upprustning och bevarande

Februari 2013



NORRMALMS STADSDELSFÖRVALTNING

**topia** landskapsarkitekter





## Innehåll

Inledning	3
Bakgrund/Historia	4
Blåkråkan idag	6
Blåkråkan - upprustningsförslag	8
Förslag till växtval	10
Förslag till utrustning	12
Källredovisning	13

Programmet är framtaget av Norrmalms stadsdelsförvaltning i samarbete med Topia Landskapsarkitekter AB.

Medverkande från Norrmalms stadsdelsförvaltning:  
 My Peensalu, landskapsarkitekt  
 Bo Höglund, parkingenjör

Medverkande från Topia Landskapsarkitekter:  
 Martha Hedin, landskapsarkitekt  
 Elisabeth Rågdahl, landskapsarkitekt

Kartan visar Blåkråkans läge i Vasastan, mellan Vanadislunden och Roslagstull.



# Inledning

I den gällande parkplanen för Norrmalm anges olika behov av åtgärder i kvartersparken Blåkråkan. För att samla ihop detta och ge en tydlig bild av hur parkens behov av upprustning ser ut har ett program tagits fram. Norrmalms stadsdelsförvaltning planerar att genomföra programmets föreslagna åtgärder under 2013 och 2014.

Programarbetet inleddes i augusti 2012 med platsbesök och med en särskild inventering av parkens träd och murar. Under september hölls en tidig dialog med allmänheten då ett antal frågor ställdes om vad som är bra respektive dåligt och vad man borde bevara och lägga till i parken.

I dialogen och det tidiga arbetet med programmet uppmärksammades att parken idag främst används till picknick och solbad och som en plats dit man går för en stunds vila. Den övre delen av parken nyttjas som lekyta av områdets förskolor. Flera av de inkomna kommentarerna belyser att det är viktigt att bevara Blåkråkan som en lugn, grön oas, att parken behöver annonseras bättre mot Roslagsgatan och att den övre delen mot skolan bör ordnas upp och utnyttjas bättre.

I början av 2013 hölls parksamråd. Allmänheten uppmanades då att komma in med synpunkter på ett framtaget förslag till program. Intresset kring programmet var stort, ett flertal synpunkter samlades in och även helt egna förslag. Många hade åsikter om utformningen av den föreslagna lekplatsen i parkens övre del samt om den närliggande förskolans brukaravtal i parken.

Efter samrådet har samtliga synpunkter sammanställts och programförslaget har reviderats. Resultatet är denna slutliga programhandling.



Hagtornsträd kring stor gräsplan i parkens centrala del.



En lugn och grön oas.

## PROGRAMINNEHÅLL

Programmet inleds med en historik om parken och en presentation av några av de historiska planer som under arbetet har letats fram ur parkarkivet. Därefter följer en noggrann beskrivning av Blåkråkan idag, vilka värden som finns och en beskrivning av parkens upprustningsbehov. Slutligen följer förslaget till upprustning och förnyelse, det presenteras både på



Anonym entré mot Roslagsgatan.



Parkens upphöjda läge intill Vanadislunden.

ritning och i text. Förslaget kompletteras också av anvisningar om växtval samt val av möbler och övrig utrustning.

Programmet är framtaget av Norrmalms stadsdelsförvaltning i samarbete med Topia landskapsarkitekter AB.



# Bakgrund/Historia

## BLÅKRÅKANS UPPKOMST

Kvartersparken Blåkråkan anlades 1930-31 på Vanadislundens östra sida. Bertil Asker skriver följande i boken *Stockholms parker, "I kv Kråkan, som gränsar till Vanadislunden i nordöst, anordnades 1930-31 en lekplats liksom murar och en trappförbindelse upp till parken"*. Här syftar författaren på Blåkråkan men använder det äldre kvartersnamnet, Kråkan.

I kvarteret Kråkan låg tidigare värdshuset Lilla Ingemarshof. Området tillhörde fram till 1900-talet en av stadens lantliga utkanter där bebyggelsen bestod av malmgårdar med stora trädgårdar. Lilla Ingemarshof revs i samband med att Roslagsgatan breddades på 1920-talet.

Johannes skola som angränsar till parken i norr byggdes 1890. Längst ned till höger på denna sida visar ett foto från 1896 den nyligen uppförda skolan. På fotot syns även hur platsen där parken ligger idag såg ut vid denna tid. Platsen upptogs av sluttande odlingsytor som inramades av ett högt träplank. Vid tidpunkten då bilden togs var anläggandet av Vanadislunden i full gång. Mellan åren 1885 och 1903 anordnade man parkvägar och körde oräkneliga hästlass med matjord och sopor så att man kunde iordningställa ytor för de stora mängder buskar och träd som skulle planteras där. Vanadislunden var i huvudsak färdigställd 1903. I och med anläggandet av Blåkråkan några decennier senare och trappförbindelsen igenom den fick anslutande bostadskvarter en genväg upp till Vanadislunden. Man hade delvis HSB:s hyresgäster i den nybyggda fastigheten intill, i åtanke när man planerade Blåkråkan. Om detta vittnar anvisningar på förslagsritningar från 1930.

## ARKITEKTURIDEALET

På 1920-talet gick svensk arkitektur och formideal från nationalromantik till klassicism. De klassicistiska strömningarna var en internationell företeelse men dess svenska uttryck nådde världsrykte på världsutställningarna. Swedish grace blev ett begrepp.

Tjugotalsklassicismen var inspirerad av antikens grekiska tempel och det tidiga 1800-talets arkitektur. Istället för slutna tegelfasader uppfördes putsade byggnader med symmetri, enhetlighet och lugn som ledord.

Den starka högkonjunktur som följde på första världskrigets ekonomiska nedgång ledde till ett kraftigt uppsving i byggandet. Därigenom kom 1920-talets klassicism att i hög grad prägla Stockholms stadsbild, en prägel som bestått då nästan allt från epoken undgått rivning. Omkring 1930 började sedan ett nytt sätt att se på stadsbyggnad växa fram. Den så kallade funktionalismen var inledningen på modernismens stadsbyggnadsepok.



Blåkråkan på stadskarta från 1940.



Fotot är taget den 23e maj 1968. Parken har ett utseende likt dagens.



Foto från 1896, Johannes skola har byggts. Blåkråkan har ännu inte uppförts, dessa ytor används för odling.

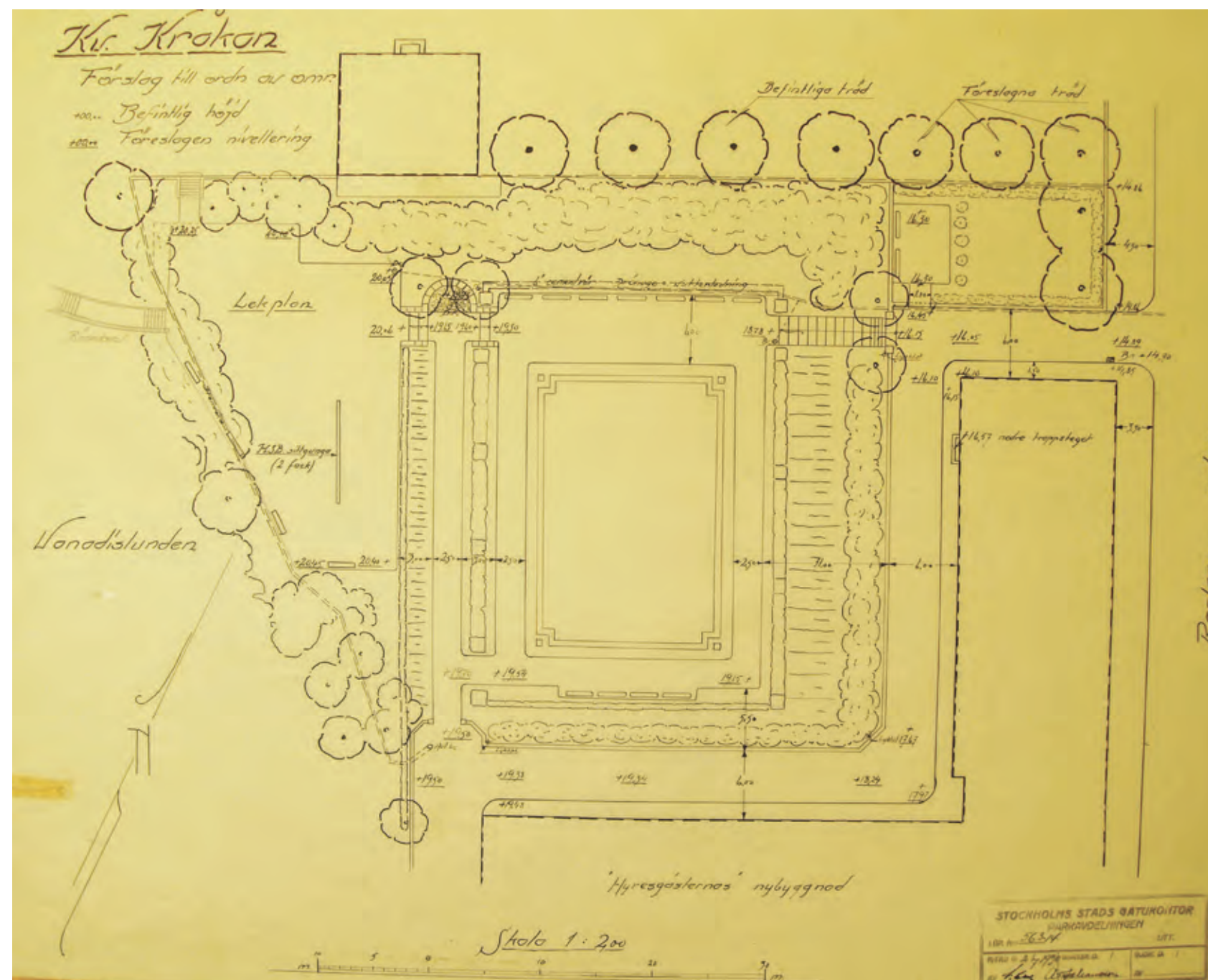


## URSPRUNGLIGA PLANER

I stadsarkiven finns flera planritningar och detaljritningar på Blåkråkan. Dessa är daterade 1929 och 1930. Genom att studera de gamla planförslagen kan man utläsa en hel del om den tidens intentioner för parkens utformning. Planen till höger är den senast daterade ritningen över parken som finns i arkivet. Denna stämmer i stora drag med parkens utseende idag och med stadskartan från 1940, på föregående sida. Det är dock svårt att veta om parken, när denna var nybyggd, helt överensstämde med ritningen. Där man ser en lekplan redovisad i planen finns idag enbart gräsytor och gångvägar. Den häckinramade gången till höger om lekplanen på ritningen finns inte kvar. Vissa trädplaceringar i parken som verkar ursprungliga, stämmer inte med ritningen. Det är troligt att en del förändringar av parken har gjorts efter 1940.

Formidealen är nyklassicistiska. Renässansens klassiska formspråk står som förebild. I planen framträder det strama och symmetriska formspråk som är typiskt för denna period. Valet av växter är också tidstypiskt. Planen till höger visar formklippa häckar med formklippa träd. Större träd placerades i par för att förstärka symmetriska lösningar i planen. Rosplanteringar gav blomsterprakt. Stödmurar av olika höjd har använts för att skapa plana, tydliga och arkitektoniska trädgårdsrum.

Samtliga ritningar i arkivet är stämplade med Stockholms stads gatukontor, parkavdelningens stämpel. Upphovsmannens/kvinnans namnteckning fortsätter dock, trots idogt letande att vara en olöst fråga. Något man kan konstatera är att det är samma persons namnteckning på ritningarna för denna park som på de ritningar som gjordes vid ungefär samma tid över de offentliga parkrummen längs Norr Mälarstrand. Illustrationsstilen bekräftar också att det handlar om samma person.



Förslagsritning, Kv Kråkan daterad 2/7 1930.

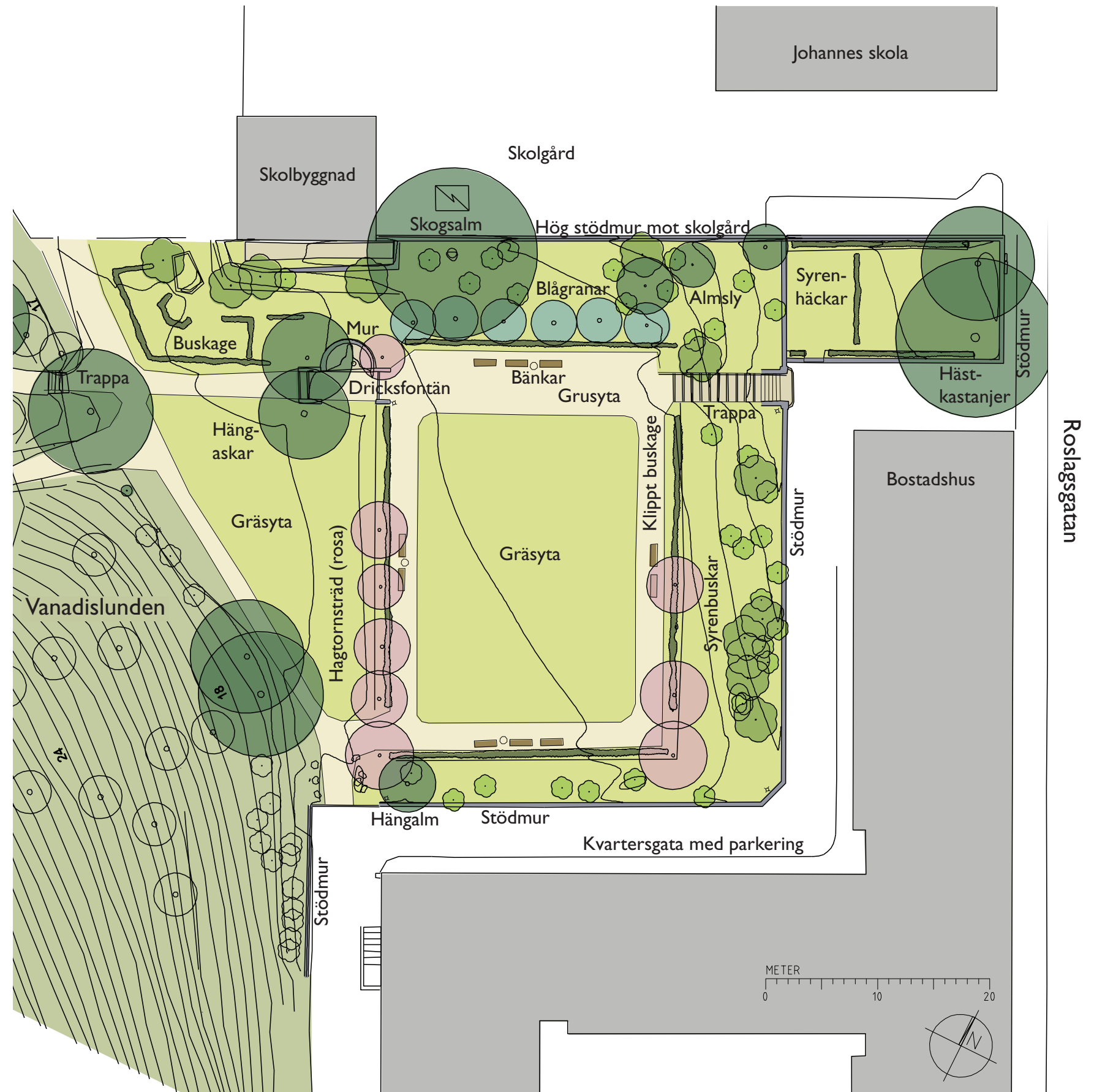
# Blåkråkan idag

## DAGENS UTSEENDE

Kvartersparken Blåkråkan har en storlek på cirka 0,3 hektar. Detta motsvarar en yta på ungefär 50x70 meter. I väst gränsar parken mot en av Vanadislundens branta slänter och i öst når en mindre del av parken fram till Roslagsgatan. I norr avslutas parken med en hög stödmur och räcke som bildar gräns mot Johannes skola. I sydöst avgränsas den av ett bostads-kvarter. Parken ägs av staden och är allmän parkmark men dess anonyma entréer och det lite undangömda läget gör att man lätt går förbi utan att uppmärksamma den.

Två murstödda terrasser delar upp parken i en mindre del nära Roslagsgatan och en större del som ligger högre upp intill Vanadislundens slänt. Den mindre parkdelen består av en gräsyta, klippta syrenhäckar och två stora hästkastanjer som avtecknar sig i gaturummet. Det har troligtvis funnits sittplatser i den mindre parkdelen men avsaknaden av dessa idag gör att denna parkdel inte längre har någon tydlig användning. En trappa leder upp till det övre parkrummet som är tydligt avskilt från omgivningen genom terrasseringen och genom de uppvuxna träd och buskar som ramar in det. Många av parkens besökare uppskattar den lummiga, avskärmade parkytan som ger en lugn och rofylld plats.

Formspråket i parken är tänkt att vara nyklassicistiskt med en tydlig och avskalad struktur med symmetriska lösningar. Dessa drag kan avläsas idag men har suddats ut ganska mycket. Flera av de ursprungliga träden finns inte kvar och nya träd och buskar har tillkommit. De klippta häckarna är fragmentariska och uppblandade med uppslag av sly. Gränserna mellan gräsytor och hårdgjorda ytor har blivit otydliga. Där träden står tätt eller där det finns stora trädkronor har gräset skuggats bort. I parken finns en mindre halvcirkelformad, stenlagd och muromgärdad plats





med en trasig dricksfontän. Detta motiv har tappat sitt sammanhang med resten av parken och uppfattas ligga placerad "lite utanför".

I parkens nordvästra hörn har en förskola med brukaravtal anordnat små planteringar och iordningställt en sandlåda.

Det som idag är mest framträdande i parkens karaktär är murarna, hagtornsträden, en rad med höga, gamla blågranar och den rektangulära gräsplanen som dessa träd är ordnade kring. Som helhet ger parken ett slitet och övervuxet intryck.

Under nästkommande rubriker följer resonemang kring parkens olika beståndsdelar samt olika prioriteringar och avvägningar som är viktiga att göra när man rustar upp och moderniserar parken.

## VEGETATION

Parkens träd och buskar har växt ur de proportioner och den form som var tänkt från början. De stora uppvuxna träden skuggar ner gräsytor så att gräset bara växer fläckvis. En fullständig rekonstruktion med ursprungliga växtsorter är inte möjlig att genomföra utifrån det arkivmaterial som återfunnits. Det som går att ta fasta på är det symmetriska formspråket, formklippta häckar kontra friväxande buskar och rabatter med låga prydnadsväxter. Växtmaterial som väljs vid upprustning bör understödja parkens uttryck, vara robust och inte alltför skötselkrävande.

Utifrån ett historiskt perspektiv bör, där det fungerar, befintliga tidstypiska växter bevaras i parken. Syren har använts flitigt både som friväxande och klippt häck. Syrenernas stora värde finns i vårblomningen. Som klippt häck blir den inte särskilt tilltalande och är relativt svårskött. Vid en upprustning bör växtvalet tänkas över för att underlätta formklippning och tillvarata växternas kvalitéer. Syren sparas i första hand som friväxande, blommande buskage.

En trädinventering som redovisar trädens kondi-

tion har utförts av Arbor konsult. Den har använts som underlag för upprustningsförslaget. En sammanfattning av trädinventeringen finns som bilaga till denna programhandling.

## MATERIAL

Samtliga murar, plattytter och trappor bör bevaras till form och utseende och rustas upp. Befintliga detaljer så som till exempel smidesräcken bör renoveras med hantverksmässiga metoder. När det gäller tillägg av detaljer och utrustning bör dessa ansluta till de befintliga på ett välavvägt och tilltalande sätt.

En gammal dricksfontän som idag är ur funktion finns i parken. Det innebär en mycket stor kostnad att renovera den och hålla den i drift. Det kan ifrågasättas om den har ett sådant värde att den ska behållas när parken rustas. Belysningsstolparna är få och står där de har dålig ljusspridning. Parkbänkarna är slitna och behöver målas om. Skräpkorgarna i parken är av en modell som stör synintrycket. Dessa bör ersättas av en typ som smälter in i helheten på ett mer diskret sätt.

## MURAR

Murarna är uppförda i samband med parkens tillblivelse. De är bakgjutna med betong och har framsidor av granit. Krönstenen består av grå kalksten. Generellt är murarbetena inte hantverksmässigt välgjorda men kalkstenen ger dem ett sammanhållet och vackert intryck. Alla murar behöver renoveras men har överlag en välbevarad grundstomme. Den halvcirkelformade muren behöver sättas om helt. Krönytan på denna mur består idag av betong men här skulle man istället kunna använda samma kalksten som finns på övriga murar. På flera av murarna sitter krönstenar löst. Detta behöver åtgärdas snabbt för att hindra vatteninträning i murarna. En särskild murinventering med utförligare beskrivningar finns som bilaga till programmet.

## SAMMANFATTNING AV PARKENS BRISTER

- Den ursprungliga skärpan i form och uttryck saknas.
- Otydlig entré mot Roslagsgatan.
- Otillräcklig belysning.
- Svårskötta ytor och vegetation.
- Få sittplatser.
- Behov av viss renovering av murarna.
- Enahanda växtval - växternas uttryck förändras inte så mycket med årstiderna.

## VÄRDEN ATT LYFTA FRAM OCH BEVARA

- Murar, terrasser och trappor.
- Den muromgärdade halvcirkelformade platsen. (Bör återfå ett sammanhang)
- Den tidstypiska symmetrin.
- Karaktärsfulla träd som bidrar till parkens särprägel.
- De ursprungliga dragen i växtgestaltningen.
- Parken som lugn och grön oas.
- Det enkla och avskalade i parkens innehåll.
- Den sammanbindande rektangulära gräsplanen i parkens mitt, som plats för fria aktiviteter eller en yta att vila ögat på.



Gammal dricksfontän som inte längre fungerar.

# Blåkråkan - upprustningsförslag

## ÅTERSKAPA

För att visa på parkens arkitektoniska värde och göra den välkomnande för allmänheten är det viktigt att återskapa dess ursprungliga formkraft.

Det är oklart om de senast daterade ritningar som hittats i arkiven använts som arbetsritningar. Det bästa källmaterialet utgörs därmed av den befintliga parken där murar och trappor finns kvar och där det fortfarande går att avläsa gångar och planteringsytor. Vi har därför i programmet tagit fasta på och utgått från det byggda men också jämfört med de illustrativa planer från anläggningstiden som har senast datering och som mest liknar parken idag.

En del av parken som försvunnit är en rak inramad grusgång som ledde fram till den halvcirkelformade platsen med dricksfontänen. Förslaget är att återskapa denna med en stenlagd gång. På så sätt återfår den halvcirkelformade platsen sitt ursprungliga sammanhang.

Ett mer formfast grepp för växtligheten återtänks. Träd och buskplanteringar används på ett sätt som betonar det klassiska formspråket. I parkens ytterkant skapas åter en tät och sammanhållen buskridå som ger avskärmning mot skolgård och kvartersgata.

Den mindre parkdelen intill Roslagsgatan förtydligas i programförslaget. Ytan kompletteras med trappa, perenner och sittplatser.

Den rektangulära gräsplanen innanför ramen av hagtornsträd får tillbaka sin tydliga form. Denna ska klippas och skötas mer intensivt än övriga gräsytor och kantskäras så att den bibehåller det utseende som var tänkt från början. Gräsplanen ska inte ha några inramande planteringar. Den ska vara enhetlig och ge ett lugn för ögat. Gräsplanen kan användas exempelvis för picknick, spontan lek eller kubbspel.

## KOMPLEMENT

En mindre plats för lek anläggs i parkens västra del där den får ligga lite avskild från den klassiska delen av parken. Här placeras en sandlek, parkmöbler och lekskulpturer kring ett vackert vårblommande träd. En lekyta med gungställning och sittmöbler ska ha funnits i denna del av parken från början men har vid något tillfälle ersatts av gräsytor.

En särskild yta för odling anordnas i anslutning till lekplatsen. I första hand ska närliggande förskolor ges möjlighet att skriva brukaravtal med stadsdelen och nyttja ytan till så kallad stadsodling.

Den gamla dricksfontänen tas bort och ersätts av ett offentligt konstverk. Val av konstverk görs i samarbete med Stockholm konst.

En skylt placeras vid parkens entré intill Roslagsgatan. Skylten ska annonsera parken och betona dess allmänna karaktär. Här föreslås också att ett trappsteg fälls in i muren så att entrén blir tydligare.

Belysningen i parken kompletteras så att parken upplevs tryggare att vistas i eller passera igenom när det är mörkt. Innanför ramen av hagtornsträd föreslås lägre belysningspollare så att "finrummet", parkens centrala del, får extra betoning och behagligt ljus intill sittplatserna. Den allmänna belysningen kompletteras med en belysningsmast på lekplatsen samt viss effektbelysning.

## TILLGÄNGLIGHET

Flera av parkens entréer består av trappor. Trappan intill Roslagsgatan förses med dubbla ledstänger och kontrastmarkeringar på trappstegen. Parkens enda trappfria entré skulle kunna anvisas på den skylt som placeras vid Roslagsgatan. Det är en fördel om det finns en tydlig plan över parken på skylten.

En utökad belysning gör parken mer överblickbar och orienterbar och därmed mer tillgänglig.

Stenmjölsytor renoveras och jämnas till så att man får ett hårt och bra underlag.

Den parksoffa som används i parken ska uppfylla tillgänglighetskraven. Parksoffor ska finnas i parkens alla delar så att man inte behöver gå långt för att hitta en sittplats. Intill den nya sandlådan placeras bord med plats för rullstol.

## RENOVERING AV MURAR

På alla bruksmurar behöver man laga trasiga fogar och sätta fast krönstenar som ligger löst, samt ersätta enstaka stenar som saknas.

På vissa ställen finns det större renoveringsbehov. Till vänster om trappan invid murhörnet finns behov av mer omfattande omsättning (1). Den halvcirkelformade muren behöver sättas om helt och ges en ny krönya av kalksten (2). Den höga stödmuren mot skolgården har påverkats av rötter från en stor alm. Almen föreslås tas ned vid upprustningen så att man framöver undviker påfrestningar på muren (3). En mindre del av de lägre sektionerna på samma mur behöver sättas om (4).

Renoveringsarbeten på murar bör utföras av en kunnig murare.

Se siffermarkeringar för muråtgärder, i planen på nästa sida.







# Förslag till växtval

## VÄXTVAL

De förändringar som föreslås i växtstrukturen syftar till att återskapa ett mer formfast och representativt utseende som stämmer bättre med de ursprungliga idéerna för parken. Växterna ska understödja parkens formspråk och stärka parkens attraktionsvärde. Kompositionen av buskar, träd, perenner och lökar ska erbjuda många vackra uttryck under en stor del av året. Blomningen i parken ska komma igång tidigt på våren och pågå till sent på hösten, då flera av växtsorterna kommer överraska med vackra höstfärger. Inslag av barrväxter i planteringarna bidrar till att ge parken en vacker karaktär även vintertid. Tidstypiskt växtmaterial beaktas vid val av nya växtsorter. Det växtmaterial som används vid en upprustning bör också vara lättskött och robust.

Rosenhagtornsträd och klippta häckar får bilda en sammanhållen ram runt den centrala gräsplanen. När parken byggdes hade man rosenhagtorn endast längs gräsplanens långsidor men detta tillägg förhöjer karaktären och rumsligheten i det inre parkrummet samtidigt som det spelar väl med det klassiska formidealet. Nya träd som väljs till ska ha en lämplig slutstorlek så att de inte växer ur parkens proportioner, vilket många av de befintliga träden har gjort. De mycket höga och gamla blågranarna tas ner och en yttre ram av höga friväxande buskar återskapas. De högre buskarna placeras i en matta med lågväxande blåtry så att man förenklar gräsklippningen.

## TRÄD

**Crataegus x media 'Paul's Scarlet' - rosenhagtorn**  
Denna sort finns i parken och kompletteras. Blommar i maj-juni. Trivs i hårdgjord miljö i soligt läge. Kan angripas av hagtornsrost. Höjd 5-7m.



**Prunus cerasifera 'Nigra' - blodplommon**  
Passar i stadsmiljö. Röda blad åtföljs vid utspringet i april-maj av enkla rosa blommor. Sätter sällan frukt. Placeras i par vid halvcirkelformad plats. Höjd 5-7m.



**Abies koreana - koreagran**  
Mindre gran med symmetrisk form och dekorativa violett-bruna kottar. Lättodlad. Höjd 5-7m. Används i grupper i buskplanteringen närmast skolgården.



**Laburnum x watereri 'Vossii' - hybridgullregn**  
Flerstammigt träd som placeras i par intill trappa. Översållas i maj med gula blomklasar. Får ej giftiga frön. Höjd 4-6m. Trivs i näringsrik jord, i full sol.



**Prunus avium 'Plena' - dubbelblommande fågelbär**  
Större träd som i maj täcks av dubbla vita blommor. Trädet får ingen fruktsättning. Placeras som solitär intill den nya lekytan. Blir bred med åren. Höjd 10-12m.



**Sambucus nigra flk Bålsta - fläder**  
Stor buske som i juni-juli får stora gräddvita platta blomställningar. I slutet av augusti får den svarta bär. Höjd 3-5m. Används i planteringen intill nya lekytan.





## HÄCK / FRIVÄXANDE BUSKAR / LÖK

### **Ribes alpinum 'Schmidt' - måbär**

Används som ca 1m hög formklippt häck under hag-tornsträden. Lättodlad. Börjar grönska tidigt på våren. Tätväxande.



### **Syringa vulgaris - syren**

En storväxt buske med gamla traditioner. Ljuslila väldoftande blommor i maj-juni. Små ståndortskrav. Höjd 3-5m. Sorten finns i parken men kompletteras.



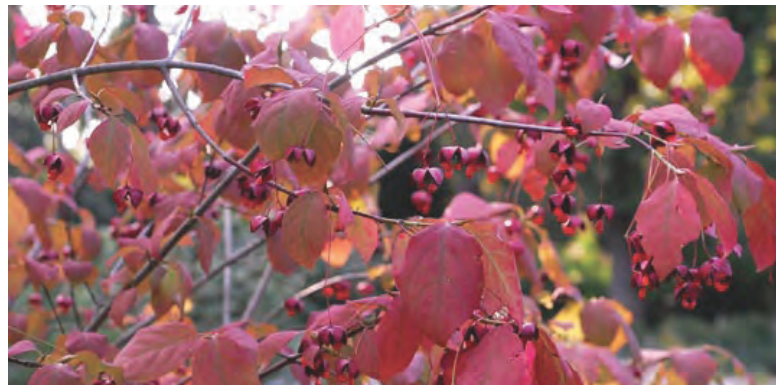
### **Viburnum farreri 'Dawn' - hybridkejsarolvon**

Blommar i februari-april med rosavita doftande blommor. Ibland blommar den redan på hösten. Tål stadsmiljö. De lansettformade bladen får vinröd höstfärg.



### **Euonymus planipes - körsbärsbenved**

Hög buske som får en uppseendeväckande, djupt purpurrod höstfärg och frukter som hänger kvar efter att löven fallit av. Höjd 1.5-2m. Trivs i sol-skugga.



### **Lonicera caerulea var. kamtschatica 'Anja' - blåbärstry**

Används som marktäckare under höga buskar och träd. Höjd 40-50cm. Gulvita blommor i maj. Lättodlad. Trivs i sol-skugga.



### **Scilla sibirica - rysk blåstjärna**

Används på gräsytor i parkens yttre delar där man tillåter den att förvildas. Blommar i april-maj i olika gråblå nyanser. Höjd 10-20cm.



## PERENNPLANTERINGAR

### **Geranium endressii 'Wargrave pink' - spansk näva**

Lättodlad marktäckare. Får vacker höstfärg. Blomning i juni-september. Soligt läge. Höjd 40cm. Placeras med kirgislök intill måbärshäck.



### **Allium aflutanense - kirgislök**

Lilaröda blomklasar. Trivs bra på torra och varma jordar. Höjd 80-100cm. Samplanteras med nävan. Lökens vissnande blad döljs av nävan.



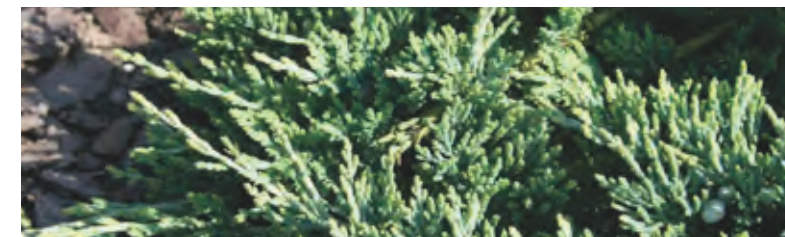
### **Hemerocallis 'Stella d'Oro' - daglilja**

Lägre sort av daglilja som blommar från maj-september med orangegula blommor. Höjd 30cm. Används som marktäckare.



### **Juniperus horizontalis 'Wiltonii' - blå krypen**

Blå krypen som formar en fin tät matta. Fjälllika, gråblå barr som om vintern blir mer purpurlila. En sort som tål stadsmiljö bra. Höjd ca 20cm.





# Förslag till utrustning

## PARKSOFFA

### Malus Bergius, soffa

Klassisk möbel som stämmer bra med parkens karaktär. Soffan ersätter de befintliga parksofforna i det centrala parkrummet och placeras även ut intill den nya lekytan och i parkdelen närmast Roslagsgatan.



## PARKBORD

### Malus Säfstaholm, bord

Vid lekytan placeras ett parkbord intill parksofforna. Bordet ska ha utdragna kortsidor så att det blir tillgängligt för rullstol. Samma färgutförande som för parksoffa (grön kulör).



## BELYSNINGSARMATUR

### Selux Park 26, belysningsstolpe

För att göra parken trygg att vistas i även under dygnets mörka timmar bör belysningen ses över och kompletteras. Förslaget utgår från en funktionell grundbelysning med en klassisk Park 26 armatur och med en belysningsmast med riktbara strålkastare vid lekplatsen. Parkstolparna kompletteras med viss effektbelysning.



### Zero Karo, pollare

Pollare placeras ut i de inre hörnen på hagtorsramen så att parkens "finrum" får extra tonvikt. Pollarbelysningen tillför extra ljus vid sittplatserna. Svartlackas.



## SKRÄPKORG

### Vestre City 50 liter, skräpkorg

Befintliga skräpkorgar byts ut mot denna modell. Cirka 6 st. skräpkorgar placeras ut intill de olika sittplatserna i parken. Lackas i samma gröna kulör som soffan.





# Källredovisning

## STOCKHOLMS STADSARKIV

Originalritningarna på kvartersparken finns i parkarkiv.

Söknamn: Kv. Kråkan.

Illustrerade planer, höjdsatta förslagsritningar och detaljritningar på murar, trappor, räcken m.m.

## STOCKHOLMSKÄLLAN

Fotografier och kartor på sid 2 och 4 har hämtats från

[www.stockholmskällan.se](http://www.stockholmskällan.se)

## LITTERATUR

Asker Bertil, Stockholms parker innerstaden, Stockholmsmonografier, Stockholms stad, 1986.

Magnus Andersson, Stockholms årningar, en inblick i stadens framväxt, Stockholms förlag, 1997.

## HEMSIDOR

[www.stockholm.se](http://www.stockholm.se) (Parkhistoria 1930-1950)

[www.brf.sbc.se](http://www.brf.sbc.se) (Vasastan - förr och nu)

[www.bygg.stockholm.se](http://www.bygg.stockholm.se) (Rapport västra Valhallavägen)

[www.stadshem.se](http://www.stadshem.se) (1920-talsklassicism)

[www.johannesskola.stockholm.se](http://www.johannesskola.stockholm.se) (Anrik skola)