



Handläggare: Pär Dahlqvist
Telefon: 08-508 18 118

Till
Farsta stadsdelsnämnd
2013-08-29

Ekonomisk månadsrapport juli 2013

Förslag till beslut

Stadsdelsnämnden godkänner förvaltningens ekonomiska månadsrapport juli 2013.

Steinunn Å Håkansson
stadsdelsdirektör

Pär Dahlqvist
avdelningschef

Sammanfattning

Sammantaget förväntas verksamheten rymmas inom budget. Inom äldreomsorgen har antalet placeringar i heldygnsomsorg ökat under sommaren och ligger nu åter över planeringsnivån. Antalet hemtjänsttimmar fortsätter minska men överskrider fortfarande planeringsnivån för ordinärt boende och servicehus sammantaget. Äldreomsorgens prognos är ett underskott om 11,1 mnkr för beställare och utförare sammantaget.

Samtliga sex förskoleenheter planerar att under året göra uttag ur sina resultatfonder motsvarande 2,0 mnkr och resultatenheten inom funktionsnedsättning använder 0,3 mnkr till investeringar i en trädgård. Insatser för barn och ungdom prognostiserar ett underskott om 7,0 mnkr. Den bokförda nettokostnaden för ekonomiskt bistånd ligger under budgeterad nivå och verksamheten prognostiserar ett överskott om 2,0 mnkr.

Ärendets beredning

Ärendet har beretts inom avdelningen för ekonomi och resultatstyrning i samråd med övriga avdelningar.

Månadsrapportens innehåll

Månadsrapport juli 2013	Budget	Bokfört	Bokfört	Förbrukning i %		Prognos	Prestations-	Resultat-	Avvikelse
Verksamhet		2013	2012	2013	2012		förändring	fond	Juli
Nämnd- och förvaltningsadministration	39,3	28,3	20,1	72,0%	79,0%	39,3	0,0		0,0
Individ- och familjeomsorg	146,6	95,4	70,9	65,0%	67,5%	151,4	0,0		-4,8
varav socialpsykiatri	43,4	22,7	15,9	52,3%	57,3%	44,2	0,0		-0,8
Stadsmiljöverksamhet	14,8	7,6	4,5	51,4%	48,9%	14,8	0,0		0,0
Förskoleverksamhet	265,1	161,3	106,0	60,8%	64,4%	273,8	8,7	7,6	0,0
Äldreomsorg	524,8	288,4	184,8	54,9%	52,2%	535,9	0,0	1,3	-11,1
Funktionsnedsättning	184,8	104,6	60,6	56,6%	52,8%	187,1	4,1	0,8	1,8
Fritid och kultur	25,1	14,5	8,3	57,8%	51,2%	24,9	0,0		0,2
Arbetsmarknadsåtgärder	7,1	5,0	2,0	70,4%	29,9%	6,7	0,0		0,4
Ekonomiskt bistånd	103,4	56,5	43,5	54,6%	58,2%	101,4	0,0		2,0
Övrig verksamhet	11,5	0,0	0,0	0,0%	0,0%	0,0	0,0		11,5
Summa	1 322,5	761,4	500,8	57,6%	56,3%	1 335,3	12,8	9,7	0,0

Figur 1. Förvaltningens samlade prognos juli 2013

Utfallet till och med juli visar en förbrukning på 57,6 % att jämföra med riktvärdet som är 58,3 % för perioden januari-juli. Vid en jämförelse med motsvarande period 2012 så har den procentuella förbrukningen ökat med 1,3 %. Förändringen beror främst på bokslutsdispositioner i samband med bokslutet för 2012 som påverkar den procentuella förbrukningen i förhållande till föregående år. Förskoleenheterna avser använda sammanlagt 2,0 mnkr av sina resultatfonder under året. Farsta gruppboistäder planerar att använda 0,3 mnkr av sin resultatfond. Kvar av förvaltningens resultatfonder finns då 9,7 mnkr att föra över till 2014.

Förvaltningens reserv är budgeterad under posten Övrig verksamhet. Reserven är avsatt för att under året täcka eventuella underskott inom andra verksamheter. I samband med bokslut 2013 kommer reserven att fördelas till verksamheterna så att eventuella över- och underskott återfinns där de uppkommit. I prognosen för juli beräknas hela reserven användas för att täcka underskott i verksamheterna.

➤ Sjukfrånvaro

Förvaltningens totala sjukfrånvaro var för juni månad 5,31 %. Nämndmålet för 2013 är en total sjukfrånvaro på 5,0 % och jämfört med juni 2012 har sjukfrånvaron minskat med 0,04 %. I jämförelse med helårstalet för 2012 som var 5,90 % har sjukfrånvaron minskat med 0,59 %. Minskningen av sjukfrånvarotalet är från höga nivåer och för de senaste tolv månaderna är den genomsnittliga sjukfrånvaron 6,27 %. Förvaltningen kommer att ha mycket svårt att uppnå nämndmålet om en total sjukfrånvaro på 5,0 % för helåret 2013.

➤ Nämnd- och förvaltningsadministration

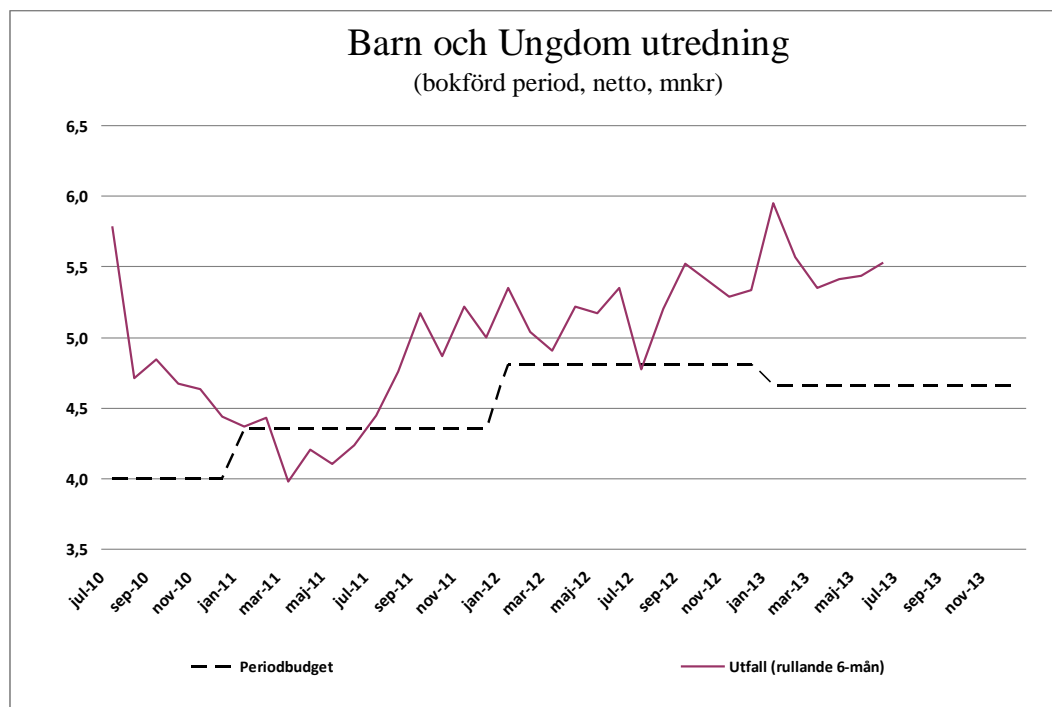
Verksamheten bedöms rymmas inom ram.

➤ **Individ- och familjeomsorg**

Verksamhetens prognos är ett underskott om 4,8 mnkr vilket främst avser myndighetsutövning för barn och ungdom. En utnyttjad central reserv om 2,5 mnkr förbättrar prognosen.

Barn och ungdom

Placeringarna inom barn och ungdom myndighetsutövning är fortsatt över den budgeterade nivån och verksamheten prognostiserar ett underskott om 7,0 mnkr. Enheten arbetar med att minska sina kostnader för externa insatser och förväntas förbättra sin prognos under året. Den åtgärdsplan enheten arbetar efter följs kontinuerligt upp och omarbetas. Åtgärdsplanen omfattar dels nya arbetssätt och rutiner, dels satsningar på förebyggande insatser. Förvaltningen anser det inte troligt att vi når budgetmålet för innevarande år, trots åtgärder. Enheten för förebyggande insatser prognostiserar ett mindre överskott om 0,5 mnkr.



Figur 2. Kostnad barn och ungdom rullande sex månader.

Vuxna

Verksamheten prognostiserar en ekonomi i balans. Kostnaderna för myndighetsutövning inom enheten för vuxna med missbruksproblem ligger något högre än budgeterat. Prognosen förutsätter att nämnden tilldelas förväntade tilläggsanslag för verksamheter och insatser riktade till hemlösa.

Socialpsykiatri

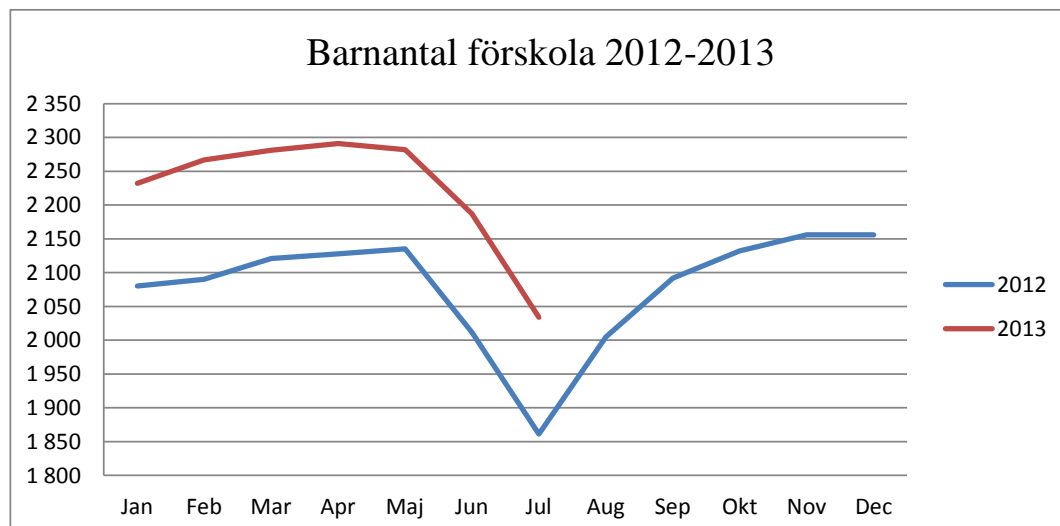
Verksamheten prognostiserar ett mindre underskott om 0,8 mnkr vilket avser utförare inom stödboende och boendestöd.

➤ Stadsmiljö

Verksamheten bedöms rymmas inom ram.

➤ Förskola

Verksamhetens prognos är en ekonomi i balans för helåret trots den kraftiga minskningen av antalet inskrivna barn i de kommunalt drivna förskolorna under sommarmånaderna. För första gången tillämpas strikt månadsavläsning, vilket innebär att budgettilldelningen baseras på det faktiska antalet inskrivna barn under juni och juli.



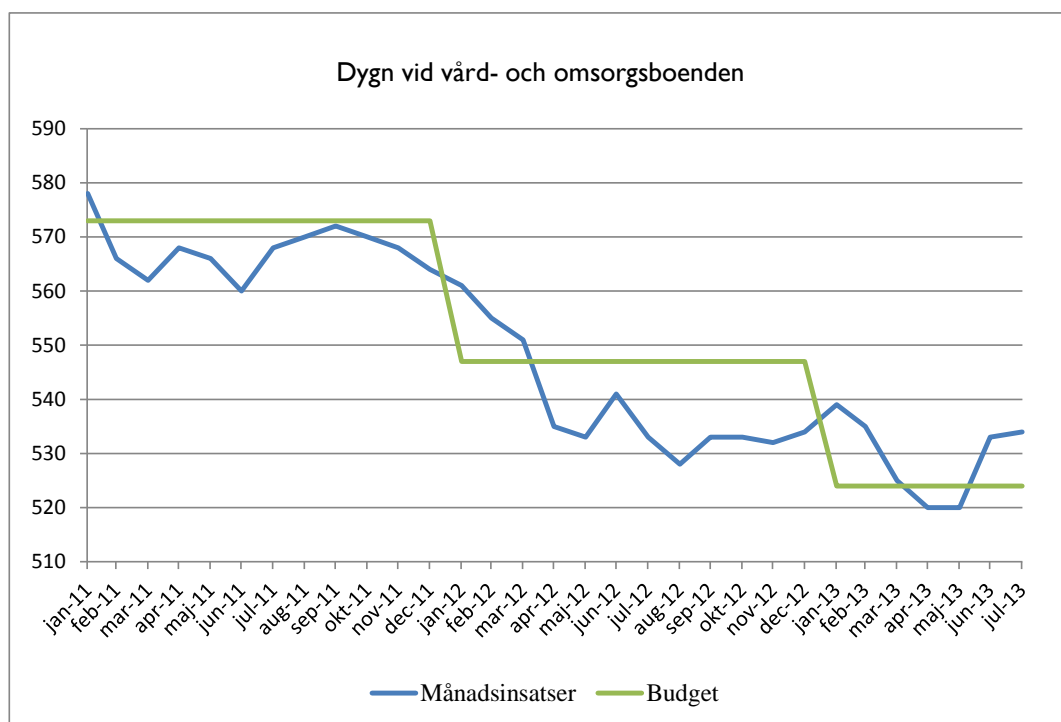
Figur 3. Antal inskrivna barn i förskola 2012-2013

Nämndens tilldelade budget för förskoleverksamhet baseras på 2 121 barn för 2013. Förskolornas prognos för antalet barn under året är i genomsnitt 2 151, vilket är en ökning med 30 barn. I den senaste avläsningen den 31 juli var 2 034 barn inskrivna i Farstas kommunala förskolor och årets genomsnitt är nu 2 225 barn per månad.

Förskolorna förde från 2012 med sig ett överskott om 9,6 mnkr i resultatfond. Under året prognostiserar förskolorna använda 2,0 mnkr av sina resultatfonder till ökade personalkostnader av engångskaraktär och till investeringar i verksamheten. Även de nya rutinerna för avläsning av barnantalet under juni och juli har medfört merkostnader för förskoleenheterna. Barnomsorgsgarantin beräknas uppfyllas under 2013.

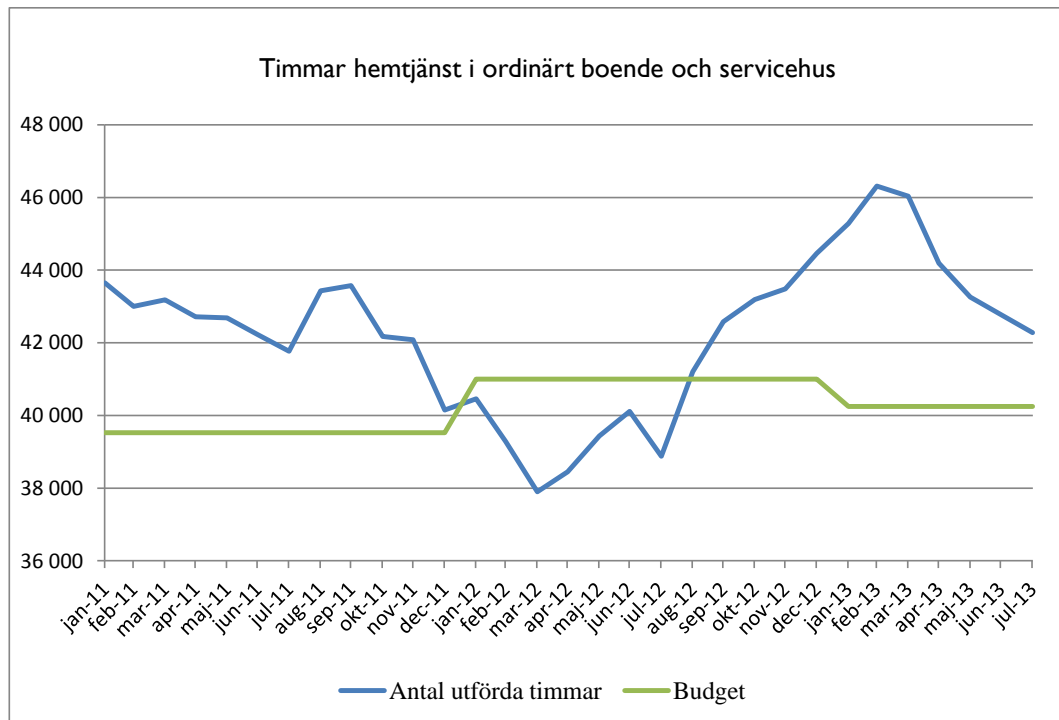
➤ **Äldreomsorg**

Hemtjänstenheten i egen regi prognostiserar ett underskott om 4,0 mnkr, och övriga egna utförare ett sammanlagt underskott om 1,1 mnkr. Beställarenhetens beviljande insatser för hemtjänst ligger över budgeterad nivå. Antalet platser inom vård- och omsorgsboende har minskat under två års tid, vilket stämmer med de befolkningsprognoser från Sweco som ligger till grund för årets budgettilldelning, men antalet platser i heldygnsomsorg ökade under juni och juli och ligger nu återigen över planeringsnivån. Beställarenhetens prognos är ett underskott om 6,0 mnkr förutsatt att behovet av att bevilja insatser minskar.



Figur 4. Antal månadsplaceringar i heldygnsomsorg

Antalet månadsplaceringar uppgick i juli till 534, en ökning med en plats sedan juni och tio platser över planeringsnivån som är 524 månadsplaceringar. Jämfört med januari innebär detta en minskning och enligt de befolkningsprognoser som ligger till grund för årets budgettilldelning kommer antalet äldre med behov av insatser att fortsätta minska. Om denna minskning inte inträffar riskerar underskottet för beställarenheten att bli ännu större.



Figur 5. Antal utförda timmar hemtjänst

Det totala antalet utförda hemtjänsttimmar i ordinärt boende var under juli 35 758 och planeringsnivån är 34 400. Antalet beställda hemtjänsttimmar i servicehus uppgick i juli till 6 521, att jämföra med planeringsnivån som är 5 850.

➤ **Stöd och service till personer med funktionsnedsättning**

Verksamheten bedöms redovisa ett överskott om 1,8 mnkr avseende enheten för personligt stöd. Beställarenheten inom funktionsnedsättning prognostiserar en budget i balans. Farsta gruppbostäder, som är verksamhetens enda resultatenheter, beräknas minska sin resultatfond med 0,3 mnkr under året med anledning av investeringar i en trädgård som är en kvalitetshöjning av verksamheten.

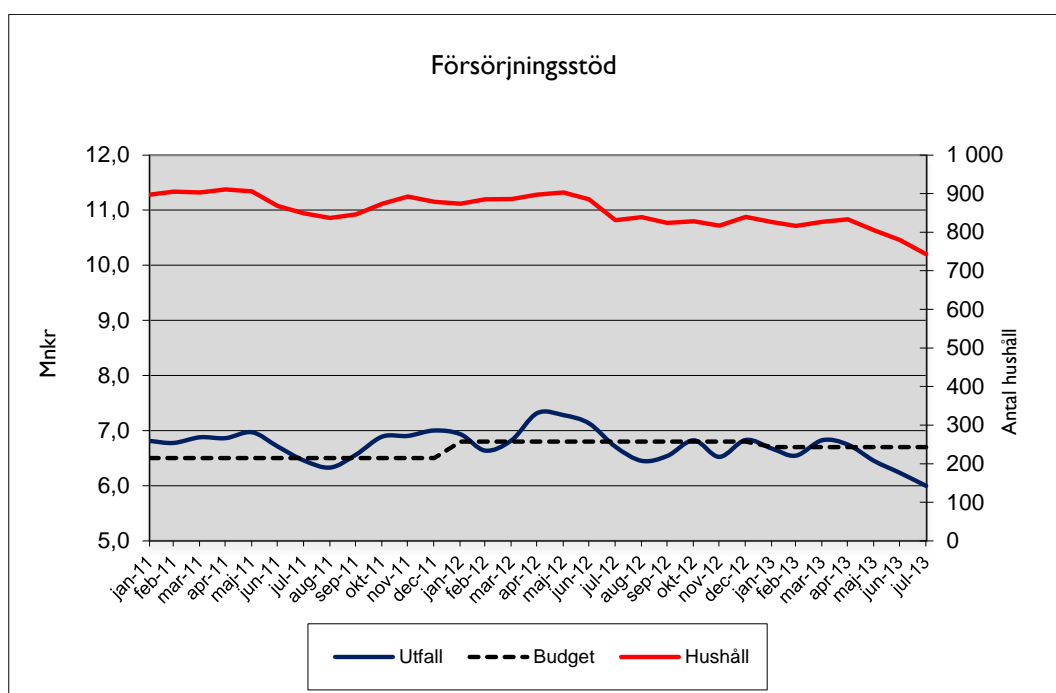
➤ **Fritid och kultur**

Verksamheten bedöms rymmas inom ram.

➤ **Försörjningsstöd och arbetsmarknadsinsatser**

Verksamheten prognostiserar ett mindre överskott om 0,4 mnkr för arbetsmarknadsåtgärder och ett överskott om 2,0 mnkr avseende ekonomiskt bistånd. Antalet hushåll med försörjningsstöd fortsätter minska och ligger under planerad nivå. Även kostnadsmässigt är utfallet lägre än budgeterat. Det finns i prognosen utrymme för en mindre ökning av den månadsvisa nettokostnaden för försörjningsstöd.

Period	Utbetalt agresso (utbetalningsmånad tkr)	Utbetalt paraplyet (avseendemånad tkr)	Antal bidragshushåll
Januari	6 771	6 673	826
Februari	6 437	6 546	816
Mars	6 611	6 826	827
April	5 973	6 746	833
Maj	6 393	6 449	805
Juni	5 482	6 234	780
Juli	6 142	5 997	743
Genomsnitt/månad 2013	6 258	6 496	804
Genomsnitt/månad 2012	6 866	6 893	860



Figur 6. Försörjningsstöd – kostnad, budget och antal hushåll

Den totala kostnaden för ekonomiskt bistånd minskade med 237 000 kronor under juli och antalet hushåll med försörjningsstöd minskade från 780 till 743.

Förvaltningens förslag

Förvaltningen föreslår att stadsdelsnämnden godkänner förvaltningens ekonomiska månadsrapport juli 2013.