

**Koalitionens  
förslag till  
drift- och investeringsbudget  
för 2014, ramar för 2015-2016**

Förslag

2013-09-05

# KOALITIONENS FÖRSLAG TILL BUDGET 2014 FÖR VÄRMDÖ KOMMUN

## INNEHÅLL

Inledning	1
Förslag till beslut	2
Vision enligt tidigare fullmäktigebeslut	8
Ledning - organisation	11
Förslag till Budget 2014 i sammandrag:	13
Sammanfattning och utgångspunkter - budget 2014	13
Drift- och investeringsbudgetar	14
Ekonomisk strategi	16
Bilaga 1 Omvärldsfaktorer	
Bilaga 2 Befolkningsutveckling	
Bilaga 3 Nämndernas budget	
Kommunfullmäktige	1
Överförmyndarnämnd	3
Kommunstyrelse	5
Finansieringsnämnd för utbildning	9
Kultur- och fritidsnämnd	14
Socialnämnd	17
Finansieringsnämnd för äldreomsorg	20
Bygg-, miljö- och hälsoskyddsnämnd	22
Samhällsplaneringsnämnd	24
Utbildningsstyrelse	28
Vård- och omsorgsstyrelse	29
Bilaga 4 Centrala åtaganden och finansförvaltning	
Bilaga 5 Ekonomistyrningsprinciper, budgetregler	
Bilaga 6 Investeringsbudget med kommentarer	
Bilaga 6b Framtidens Gustavsberg	
Bilaga 7 Peng	
Bilaga 8 Taxor och Avgifter (separat bilaga)	
Bilaga 9 Porslinsfabriken – ett kulturhus (separat bilaga)	

# Koalitionens förslag till beslut

## Kommungemensamt

- Den kommunala skattesatsen fastställs till 19,91 för år 2014, vilket innebär en sänkning med 0,17 kr jämfört med 2013.
- Nämnderna ges i uppdrag att upprätta detaljbudget och i denna besluta om effektmål inklusive mål för Plan för hållbar utveckling.
- De direktiv för nämndernas verksamhet som redovisas under respektive nämnd i budgetdokumentet under rubriken Kommentarer till beslutad driftbudget fastställs.
- Respektive nämnd bemyndigas att inom ramen för sin budget bevilja bidrag till organisationer inom sitt verksamhetsområde med uppräkningshögt 2 %.
- Budgetregler godkänns i enlighet med bilaga 5.
- Investeringsbudgeten fastställs för år 2014 med i förekommande fall anslagsbindning på objektsnivå enligt bilaga 6.
- Godkänna projektbudget för Framtidens Gustavsberg enligt bilaga 6b.
- Samtliga nämnder uppmanas att inom ramen för respektive ansvarsområden aktivt medverka i utvecklingen av projektet Framtidens Gustavsberg.
- Taxor och avgifter fastställs för kommunens verksamheter enligt bilaga 8.
- I övrigt fastställs budgeten med de kommentarer och anvisningar som finns i texten.
- För verksamhetsåret ges ett driftbidrag till Gustavsbergbadet AB på 9 800 tkr.
- För verksamhetsåret ges ett driftbidrag till Gustavsbergs Porslinsmuseum AB på 3 100 tkr.
- Reavinster som skapats genom försäljning av kommunal mark och andra fasta tillgångar får inte användas till finansiering av kostnader i den kommunala driftsbudgeten utan ska antingen användas till nya investeringar eller till minskning av kommunens ackumulerade skuld.

- Kommunstyrelsen har under år 2014 rätt att nyupplåna, d v s öka kommunens låneskuld hos kreditinstitut, med totalt 115 miljoner kronor jämfört med KF budget 2013, till en sammanlagd skuld om maximalt 2 miljarder kronor.
- Kommunstyrelsen har under år 2014 rätt att omsätta lån, d v s låna upp belopp motsvarande de lån som förfaller till betalning under år 2014.
- Kommunstyrelsen har rätt att ha en checkräkningskredit för koncernen om 150 miljoner kr, dvs samma belopp som 2013.
- Kommunstyrelsen har rätt att, vid likviditetsmässiga svängningar, uppta kortfristiga lån om högst 50 miljoner kr.
- Kommunen ingår borgen, såsom för egen skuld, för VärmdöBostäder AB:s låneförpliktelser upp till ett högsta lånebelopp om 397 miljoner kr, jämte därpå löpande ränta och kostnader.

### **Kommunfullmäktige**

- Kommunfullmäktiges, valnämndens och revisionens budget fastställs för år 2014 till kostnader 7 511 tkr, netto 7 511 tkr i enlighet med de uppgifter som redovisas under kommunfullmäktige mm.
- 1 300 tkr avsätts till valnämndens budget under valåret 2014 för att täcka omkostnader för ny valdistriktsindelning m.m.

### **Överförmyndarnämnden**

- Överförmyndarens budget fastställs för år 2014 till kostnader 3 593 tkr, intäkter 984 tkr, netto 2 609 tkr i enlighet med de uppgifter som redovisas under överförmyndarnämnden.

### **Kommunstyrelsen**

- Kommunstyrelsens budget, inklusive bruttobudget om kostnader och intäkter avseende fastigheter, fastställs för år 2014 till kostnader 351 024 tkr, intäkter 228 657 tkr, netto 122 367 tkr i enlighet med de uppgifter som redovisas under kommunstyrelsen.
- Den reserv som beslutas om och disponeras av kommunstyrelsen utökas från 500 till 1 000 tkr.
- Kommunstyrelsens budget tillförs en reserv om 1 000 tkr att kunna användas, i enstaka fall (i första hand tillfälligt), för hyresanpassning beroende på faktorer som begränsar verksamhetens nytta av lokalen.

- Kommunstyrelsens arbetsutskott ges fortsatt uppdrag att ta fram förslag, inkl kalkyl, på hur området med kommunens fastigheter i Gustavsbergs hamn ska utformas och utvecklas inför beslut i kommunfullmäktige. För detta arbete anslås 2 000 tkr.
- Fastighetsbudgeten fastställs till ett överskott om 8 mnkr, dvs kostnaderna ska vara 8 mnkr lägre än intäkterna.
- En riskpeng på 2 % av anläggningsvärdena på fastigheter avsätts, såsom en beredskap för bl a räntehöjningar och vakanser i beståndet beroende på uppsägningar av lokaler.
- Kommunstyrelsen bemyndigas att förvärva fastigheter inom en ram om 40 mnkr i enlighet med reglemente.
- Kommunstyrelsen, fastighetsutskottet, bemyndigas att genomföra reinvesteringar i kommunens lokaler inom en ram om 10 mnkr.
- 150 tkr ur hållbarhetsmedlen anslås för att genomföra en miljö-/hållbarhetsutbildning för kommunanställda.
- Medel anslås också ur hållbarhetsmedlen för att ansluta Värmdö kommun till Sveriges Klimatkommuner.
- För medfinansiering av bredbandssatsningar tillsammans med länsstyrelsen m.fl. avsätts 2 000 tkr.
- Kommunstyrelsen tillförs ett grundbidrag om 50 tkr årligen och 50 tkr extra 2014 till Gustavsbergsdagen i hamnen.

### Finansieringsnämnden för utbildning

- Budgeten för finansieringsnämnden för utbildning fastställs för år 2014 till kostnader 1 149 258 tkr, intäkter 93 361 tkr, netto 1 055 897 tkr i enlighet med de uppgifter som redovisas under finansieringsnämnden för utbildning.
- Nämnden tillförs totalt 5 000 tkr för att höja skolpengen. Dels görs en generell höjning av skolpengen i för- och grundskolan med 3 000 tkr dels höjs skolpengen för årskurs 1-3 för förstärkt matematikundervisning med 2 000 tkr.
- För satsning på pedagogernas kompetens och behörighet inom förskola och grundskola avsätts 3 000 tkr som läggs i skolpengen.
- Förskolepengen för pedagogisk omsorg ökas med 10 procent och blir därmed 1,1 gånger ordinarie förskolepeng.

- 1 700 tkr av skolpengen i grundskolan omdisponeras för att införa ett tilläggsbelopp för svenska som andra språk. Tilläggsbeloppet fördelas genom ansökningsförfarande.
- Nämnden får ett utökat anslag om 700 tkr för att införa A och B-peng inom gymnasieskolan och nämnden uppdras att fastställa regelverk senast december 2013 i samband med att avtal tecknas med KSL om tilläggsbelopp för gymnasiet.
- Peng fastställs för förskola, pedagogisk omsorg, grundskola, skolbarnsomsorg och gymnasieskola enligt bilaga 7.
- Peng fastställs för ett nivåindelad tilläggsbelopp för särskilt stöd enligt bilaga 7.
- En socioekonomisk differentiering av skolpengen om totalt 7 800 tkr beslutas enligt bilaga 7.
- Peng fastställs för tilläggsbelopp för modersmålsundervisning i grundskola samt gymnasiet enligt bilaga 7.
- Ersättning fastställs för vuxenutbildning enligt bilaga 7.
- Nämnden får i uppdrag att trygga tillgången på barnomsorgsplatser i kommunen enligt barnomsorgsgarantin. För detta erhåller nämnden ett anslag om 1 mnkr.
- Nämnden erhåller 200 tkr för att arbeta med att ansöka om fler yrkeshögskolelinjer till Värmdö.
- En reserv om 200 tkr för ospecificerade projekt anslås, som beslutas och disponeras av finansieringsnämnden för utbildning.
- Nämnden får i uppdrag att följa upp effekterna av förändringarna av tilläggsbeloppet för särskilt stöd. Redovisas till kommunstyrelsen i april 2014.

### **Kultur- och fritidsnämnden**

- Kultur- och fritidsnämndens budget fastställs för år 2014 till kostnader 112 121 tkr, intäkter 11 461 tkr, netto 100 660 tkr i enlighet med de uppgifter som redovisas under kultur- och fritidsnämnden.
- En satsning med 500 tkr görs för att stärka kulturskolan. Dessutom satsas 200 tkr för fortsatt keramiksatsning inom kulturskolan.
- Nämnden får i uppdrag att införa ett system med årligt ateljé-/studiestöd om 10 tkr per år för högst 40 konstnärligt yrkesverksamma. Nämnden tillförs 400 tkr för detta.
- Nämnden tillförs 100 tkr för att arrangera sommarlovsaktiviteter.
- Nämnden tillförs 150 tkr för ökade kostnader i samband med ombyggnation av Evlunge Ridhus.

## Socialnämnden

- Socialnämndens budget fastställs för år 2014 till kostnader 379 684 tkr, intäkter 100 919 tkr, netto 278 765 tkr i enlighet med de uppgifter som redovisas under socialnämnden.
- Ett volymkompensationssystem införs avseende ensamkommande flyktingbarn, enligt uppgifter i texten om socialnämnden.
- Nämnden tillförs 700 tkr för att stärka kommunens sociala fälttjänst.
- Nämnden tillförs 350 tkr för att stärka arbetet med kvinnofrid.
- Peng fastställs för bostadsgrupp LSS, servicebostad LSS samt daglig verksamhet inom omsorgen för funktionshindrade enligt bilaga 7.

## Finansieringsnämnden för äldreomsorg

- Budgeten för finansieringsnämnden för äldreomsorg fastställs för år 2014 till kostnader 261 154 tkr, intäkter 41 015 tkr, netto 220 139 tkr i enlighet med de uppgifter som redovisas under finansieringsnämnden för äldreomsorg.
- Peng fastställs för särskilt boende och demensdagvård enligt bilaga 7.
- Nämnden får i uppdrag att återkomma med förslag om pengnivå för hemtjänsten för 2014. Beslut ska fattas i kommunfullmäktige senast november 2013.

## Bygg-, miljö- och hälsoskyddsnämnden

- Bygg-, miljö- och hälsoskyddsnämndens budget fastställs för år 2014 till kostnader 30 635 tkr, intäkter 22 687 tkr, netto 7 948 tkr i enlighet med de uppgifter som redovisas under bygg-, miljö- och hälsoskyddsnämnden.
- Nämnden får i uppdrag att från januari 2014 starta rådgivning för enskilda avlopp och hållbart byggande. För detta avsätts 1 000 tkr.
- Nämnden kompenseras med 250 tkr för arbetet med avgiftsfria bygglov avseende områden med områdesbestämmelser.
- Nämnden får i uppdrag att under 2014 satsa på information kring projektet *Hållbart båtliv* och aktivt stötta främst båtklubbar kring hur båtlivet ska klara av att bli miljövänligt.

## Samhällsplaneringsnämnden

- Samhällsplaneringsnämndens skattefinansierade verksamhetsbudget fastställs för år 2014 till kostnader 106 481 tkr, intäkter 55 133 tkr, netto 51 348 tkr i enlighet med de uppgifter som redovisas under samhällsplaneringsnämnden.
- Samhällsplaneringsnämndens taxefinansierade verksamhetsbudget fastställs för år 2013 till kostnader 102 879 tkr, intäkter 95 462 tkr, netto underskott -7 417 tkr för VA-verksamheten och till kostnader 64 593 tkr, intäkter 59 567 tkr, netto underskott -5 026 tkr för renhållningsverksamheten i enlighet med de uppgifter som redovisas under samhällsplaneringsnämnden.
- Anslaget för snöröjning, år 2014 3 000 tkr, ska särredovisas, varvid dess förbrukning inte ska påverka samhällsplaneringsnämndens budgetutrymme i övrigt.
- Taxorna inom VA höjs generellt med 2,5 % för år 2014. Nivån på anläggningsavgiften förblir oförändrad däremot förändras principen för avgiften när det gäller lägenheter.
- Renhållningstaxan sänks med 5 % 2014. Nämnden ges i uppdrag att under hösten 2013 återkomma med förslag till förändrad taxa innebärande att den fasta delen blir ca 50 % lägre för den som sorterar sitt matavfall än för den som inte gör detta. Tömningstaxan förändras inte. Ändringen ska gälla från 1 januari 2014.



# Vision enligt fullmäktiges beslut

## Vision Värmdö 2030

Vision Värmdö 2030 består av fem teman som alla kretsar kring olika former av möten (se bilder till höger).

Kommunfullmäktige antog under 2009 den vision för hur Värmdö ska se ut år 2030 som kommunens Framtids- och klimatberedning har arbetat fram.

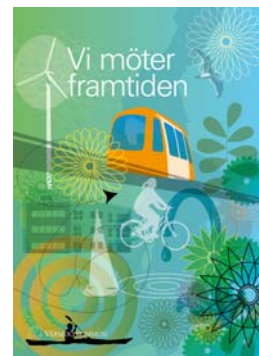
Arbetet med Vision Värmdö 2030: Skärgårdens mötesplats har skett i dialog med medborgare. Visionen kompletteras med strategier som visar hur kommunen ska gå tillväga för att nå visionen. Dessa blir en övergripande ledstjärna för kommunens långsiktiga verksamhetsplanering och styrning samt ingår i den kommande översiktsplanen. Skärgårdens mötesplats sammanfattas nedan.

### Skärgårdens mötesplats

Värmdö är skärgårdens mötesplats. Här möter vi framtiden genom att ligga i framkant för den nödvändiga omställningen till långsiktig hållbarhet. Vi använder förnybar energi, har moderna och miljövänliga transporter och bygger kretsloppsanpassat. Vi vågar pröva nya lösningar.

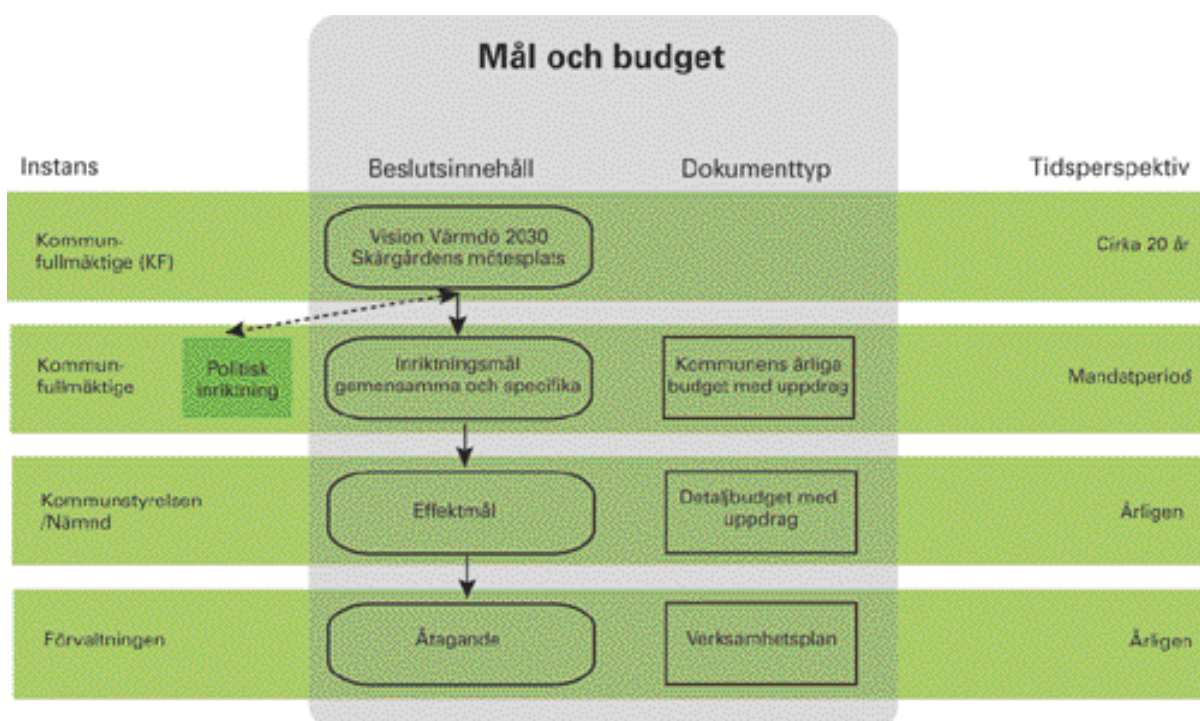
I Värmdö möter naturens lugn ett pulserande lokalt samhälle. Naturen är tillgänglig för alla och det finns ett rikt rörligt friluftsliv. Vi värnar orörd natur samtidigt är det nära mellan täta lokala samhällen. Värmdö är en plats för möten mellan olika människor – yngre och äldre, kvinnor och män, nya och infödda svenskar. Politiken bygger på delaktighet och dialog mellan medborgare och valda.

Vi har ett anrikt kulturarv som möter och ger styrka åt morgondagens företagande. Här finns traditioner som förs vidare till framtidsbranscher som ekologisk turism, kunskapsnäring, miljöteknik och kultur. Här finns kreativt skapande, livskraftigt företagande och utbildning av hög klass. Värmdö är en del av Stockholmsregionen, Sverige och världen. Vi är nära storstaden samtidigt som vi erbjuder ett självständigt alternativ till den. Kommunikationer till och från Värmdö är effektiva och klimatsmarta. Vi engagerar oss i Östersjöfrågorna – vattenkvaliteten är en gemensam resurs för alla länder runt Östersjön, liksom havsmiljön allmänt. Våra livskraftiga lokala samhällen är en del av en global värld.



I kommunens styrsystem finns en struktur för hur mål- och budgetprocessen hänger samman. Den tar sin utgångspunkt i *Skärgårdens mötesplats*. För att visionen ska vara den ledstjärna som Värmdö styrs efter, bryts visionen i sex inriktningsmål. Genom att nämndernas arbete med effektmål knyts till fullmäktiges inriktningsmål skapas en röd tråd mellan vision och verklighet.

För att skapa en effektiv målstyrning är det viktigt att kommunens inriktningsmål är få men kärnfulla. Därigenom skapas goda förutsättningar för nämnderna att med tydliga och mätbara effektmål styra verksamheten. Med utgångspunkt i väl formulerade mål som anger vad som ska uppnås för de som verksamheten är till för, blir det sedan lättare för kontoren att svara för uppföljning så att nämnderna kan utvärdera verksamheten mot visionen samt sina och kommunfullmäktiges mål.

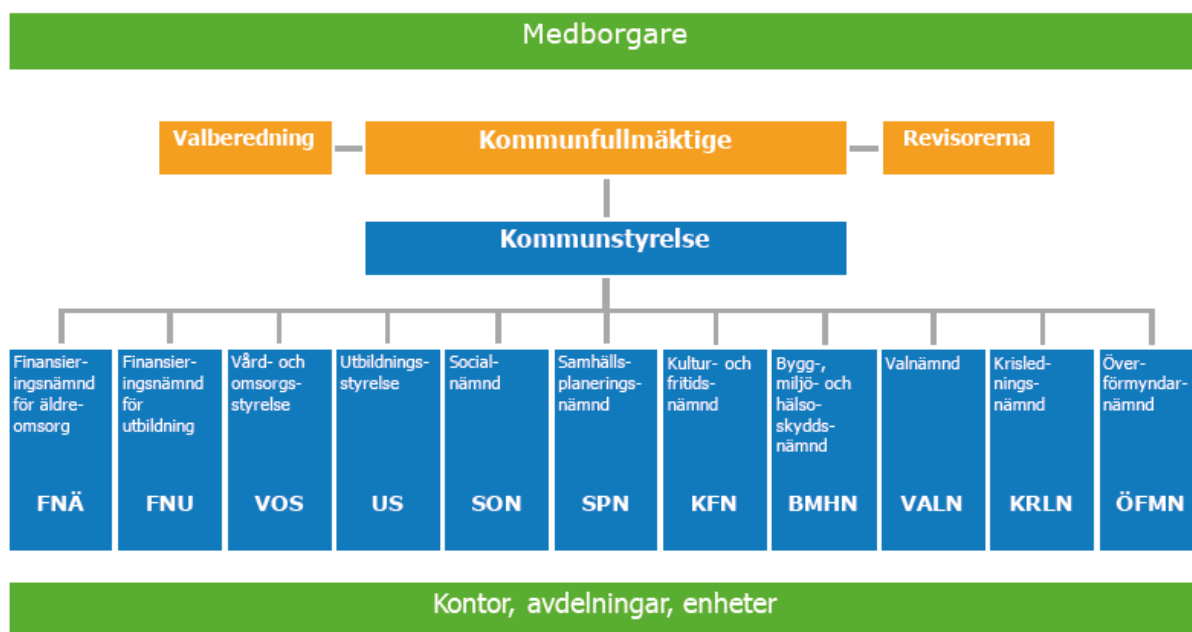


Inriktningsmål					
Styrning utåt			Styrning inåt		
Inflytande och dialog	Omsorg och trygghet	Livslångt lärande för livet och arbetslivet	Ett hållbart Värmdö	Ledarskap och medarbetarskap	Resurshushållning
<p>I Värmdö ska demokratin utvecklas genom att medborgare och brukare ska ges ökat inflytande, till exempel genom möjlighet till olika typer av dialog och möjlighet att ställa medborgarförslag. Särskilt ungdomars inflytande ska öka.</p> <p>Samverkan mellan kommunen och olika intressenter ska stärka och vidareutveckla en livskraftig social ekonomi.</p>	<p>I Värmdö ska social hållbarhet skapa grunden för medborgarnas trygghet och välfärd. Utsatta personer och grupper ska särskilt stödjas.</p> <p>Värmdö kommun ska i sina verksamheter beakta ett barnperspektiv och lika tillgänglighet för alla, oavsett kön, etnicitet, ålder, sexuell läggning, religiösa samt fysiska och psykiska förutsättningar.</p> <p>Personer som omfattas av kommunens omsorg ska erbjudas möjlighet till förebyggande hälsovård. Alla omsorgsalternativ i Värmdö ska alltid hålla hög kvalitet och anpassas utifrån individuella önskemål.</p>	<p>Värmdös invånare, såväl unga som gamla, ska erbjudas möjligheter till livslångt lärande i inriktningar de själva önskar. Värmdö kommun ska stimulera invånarna att utveckla sin kompetens i förhållande till arbetsmarknaden för att stärka sina möjligheter att få arbete.</p> <p>Elever ska erbjudas en kreativ skola med utbildningar av hög kvalitet, som uppmuntrar till aktiv rörelse, kritiskt tänkande och ger en stark kunskapsbas.</p>	<p>Vi ska utveckla Värmdö så att en omställning till en mer hållbar livsstil underlättas. Här skapar vi ett samhälle där sociala, ekonomiska och ekologiska aspekter värderas lika.</p> <p>Värmdö ska vara en attraktiv kommun att vistas och arbeta i. Vi erbjuder ett liv med både natur, skärgård och pulserande lokala samhällen med närhet till Stockholm.</p>	<p>Medborgarnas behov, statens krav i lagar och förordningar samt de kommunala styrdokumenterna är grunden för vårt uppdrag.</p> <p>Politiker, chefer, ledare och medarbetare ska ges förutsättningar att skapa en gemensam kultur som ger mod, öppenhet och engagemang som i sin tur möjliggör ständiga förbättringar. Ett tydligt ledarskap utgör också en viktig grund för en organisation i ständig utveckling.</p> <p>Personalen, vår viktigaste resurs, förverkligar kommunens mål och verksamhet. Medarbetarna ska ges gott stöd från chefer och ledare att uppnå ett engagerat medarbetarskap i en god arbetsmiljö så att de kan ge värmdöborna bra service och goda insatser i livets alla skeden.</p>	<p>Politiker, chefer, ledare och medarbetare ska gemensamt ta ansvar för effektiva arbetssätt och utveckling av smarta rutiner. Kommunens ekonomiska resurser ska utnyttjas effektivast möjligt.</p> <p>Värmdö ska ha en ekonomi i balans och en tydlig ekonomisk styrning som möjliggör minskad upplåning samt lägsta möjliga skatter och avgifter för värmdöborna med god kvalitet i välfärden.</p> <p>Värmdös naturresurser utgör livsförutsättningar för människor, växter och djur. Kommande generationers möjlighet att ha tillgång till naturresurserna ska utgöra grund för dagens beslut.</p>

## Ledning och organisation

### Politisk organisation

Värmdö kommun har en nämndsorganisation med kommunfullmäktige, kommunstyrelse och nämnder. De kommunala nämnderna är utbildningsstyrelsen, vård- och omsorgsstyrelsen, finansieringsnämnden för utbildning, finansieringsnämnden för äldreomsorg, kultur- och fritidsnämnden, socialnämnden, samhällsplaneringsnämnden och bygg-, miljö och hälsoskyddsnämnden samt krisledningsnämnden, valnämnden och överförmyndarnämnden. Dessutom äger kommunen flera bolag.



Kommunfullmäktige beslutar om politisk inriktning samt antar planer, policys och strategier. Med budget, taxor och peng styrs kommunens ekonomi. Nämnderna beslutar om detaljbudget och gör åtaganden/avtal om genomförande av planerad verksamhet med respektive kontor eller utförare samt svarar för uppföljning inom respektive nämndområde. Kommunstyrelsen har ett övergripande ansvar för kommunens ekonomi och personal. Under kommunstyrelsen finns dessutom fastighetsutskottet och Gustavsbergskottet.

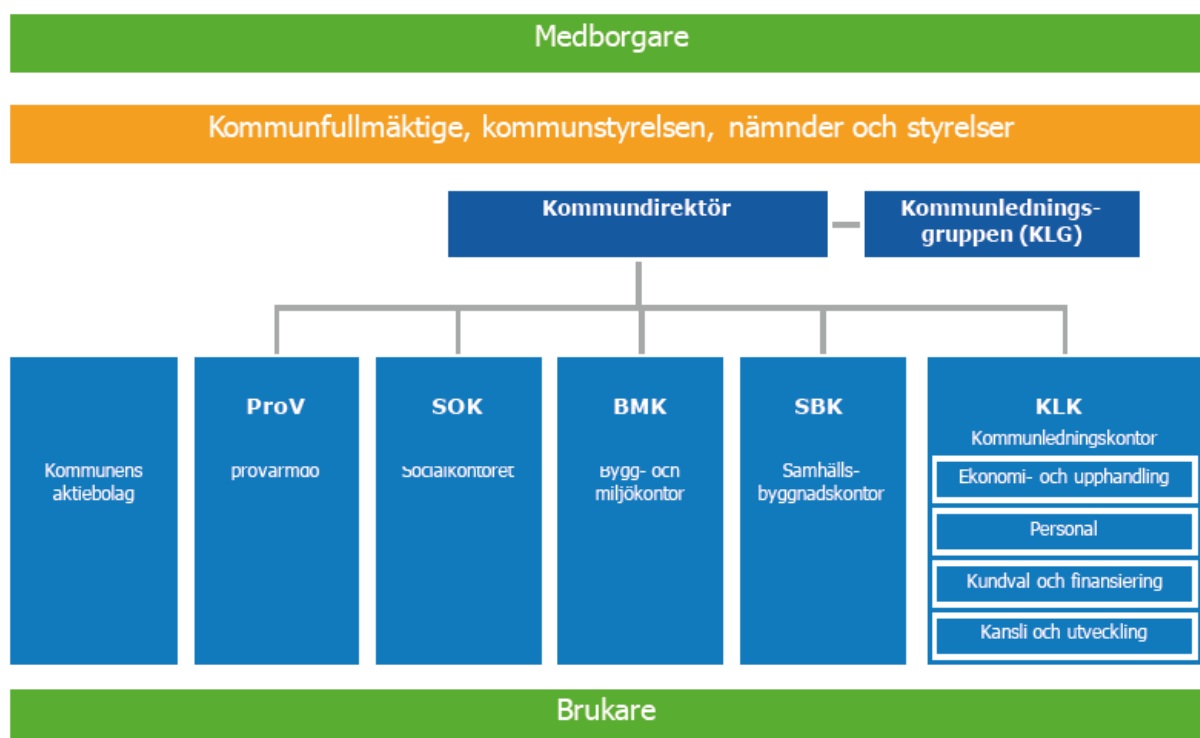
Resultat från bland annat verksamhetsuppföljning, omvärldsanalys och medborgardialog utgör ett beslutsunderlag för de förtroendevalda.

Genom uppdelningen i finansiering och produktion av tjänster tydliggörs att det är medborgarnas val som i ökad utsträckning ska stå i fokus. Förtroendevalda ska vara medborgarföreträdare med fokus på helhet. Genom en nära dialog med brukare kan verksamheterna utformas så att kvaliteten blir så bra som möjlig. Direktansvariga för kommunala resultatenheter (förskolor, skolor, äldreboenden etc) ska ha stora befogenheter att utforma sin verksamhet mer i detalj. Hur verksamheten utformas är därmed en fråga för utföraren. Kunden/brukaren uttrycker hur de vill ha sin service och kontakter med utförarens personal. Kunden ska ha möjlighet att kunna byta utförare om denne inte är nöjd med kvaliteten på tjänsterna.

## Förvaltningsorganisation

Medarbetarna i Värmdö kommun är samlade i en förvaltning som leds av kommundirektören. All personal är anställd av kommunstyrelsen.

Förvaltningsorganisationen består av fem kontor. Effektivitet och samordning är ledord som ska genomsyra organisationen. Fyra kontor sysslar med myndighetsutövning och/eller beställningar och ett kontor, proVärmdö, är inriktat på produktion av service inom exempelvis förskola, skola och vård av äldre. Kontoren svarar för verksamheter, genomför uppdrag och ger stöd åt de nämnder de är kopplade till. Ledningsgruppen är kommundirektörens resurs för att utöva strategisk ledning av den samlade förvaltningen.



År 2007 gjordes den omorganisation, som bl a innebar att alla medarbetare samlades i en förvaltning under kommunstyrelsen. Det kan finnas anledning att nu fråga sig hur idén om organisationen fullföljts och analysera om kommunen uppnått det som var tänkt. Och att utröna på vilket sätt organisationsstrukturen ytterligare kan utvecklas. I det sammanhanget bör särskilt belysas hur kommunens resurser för ledning, styrning och service organiseras och samordnas på bästa sätt. Ett särskilt uppdrag gavs i budgeten 2013 att se över dessa frågor. I det sammanhanget bör beaktas behovet av att samla och stärka funktioner bl a för utredning och analys, kundtjänst för snabb och korrekt handläggning av inkommande ärenden samt kommunikation och information.

## Koalitionens förslag till budget 2014 i sammanfattning:

Resultatbudget (mnkr) - = kostnad	Bokslut 2012	KF Budget 2013	Förslag 2014	Förändring 2014/2013
Nämndernas nettokostnader	-1 761,3	-1 759,5	-1 847,2	-87,7
Centrala åtaganden (finansförvaltning)	79,9	-21,5	-0,9	20,6
<b>Verksamhetens kostnader</b>	<b>-1 681,4</b>	<b>-1 781,0</b>	<b>-1 848,1</b>	<b>-67,1</b>
Skatteintäkter	1 643,5	1 704,9	1 764,7	59,8
Bidrag och avgifter utjämningsystem	158,0	159,6	165,3	5,7
Finansnetto	-39,1	-43,5	-41,5	2,0
<b>Årets resultat</b>	<b>81,0</b>	<b>40,0</b>	<b>40,4</b>	<b>0,4</b>

- Kommunens budgeterade resultat uppgår till +40 mnkr och ligger således i linje med det av fullmäktige uppsatta resultatmålet.
- Med hög sannolikhet kommer systemet för skatteutjämning att reformeras 2014, effekten för Värmdö kommun beräknas bli positiv, + 15 mnkr jämfört med nuvarande system. Skatteutjämningen syftar till att jämna ut kommunernas förutsättningar och behov av att ta ut kommunalskatt, i det perspektivet tas tillskottet tillvara i form av en skattesänkning. Utdebiteringen sänks med 17 öre från 20:08 till 19:91.
- Utgångspunkten för budget 2014 är kommunfullmäktiges budget 2013. Netto-ramarna uppräknas generellt med 2 %, vilket ger nämnder och verksamhet utrymme att täcka kostnadsfördyringar (löner och inflation). Även intäkterna förutsätts öka med 2 %. Några generella besparingskrav ställs inte i budget 2014.
- Nämnderna ges utrymme för volymökningar inom pengsystemen, även vissa andra verksamheter får volymkompensation. Utgångspunkten är den befolkningsprognos som arbetats fram under våren 2013, med en befolkningsökning för Värmdö kommun med 483 personer 2013 och ytterligare 567 personer 2014 (se bilaga 2, Befolkningsutveckling).
- Befolkningstillväxten har de senaste åren varit ganska måttlig, ökningen i slutet av 2012 var osedvanligt låg. Prognosen är osäker och mot denna bakgrund beräknas kommunens skatteintäkter i budget 2014 utifrån en befolkningsökning på 350 invånare från november 2012 till november 2013.
- Under 2014 uppgår investeringarna exklusive exploateringsprojekt till sammantaget 474 mnkr, fördelat på lokalförsörjningsplan 272 mnkr, varav 175 mnkr avser *Porslinsfabriken – ett kulturhus*, taxefinansierad verksamhet 111 mnkr och övriga investeringar 91 mnkr. Noteras bör att det dessutom finns tidigare beslutade investeringar, som i en del fall kommer att sträcka sig över planperioden.
- För projektet Framtidens Gustavsberg beslutas en separat projektbudget (bil. 6b).
- Internräntan sänks 2014 med 0,4 % till 2,5 %, i linje med sänkta marknadsräntor och enligt SKL:s rekommendation.

## Driftbudget 2014 (exkl produktionen)

Resultatbudget (mnkr)	KF Budget 2013	Budget kostnader 2014	Budget intäkter 2014	Budget netto 2014	Förändring 2014/2013
Kommunfullmäktige mm.	-6,0	-7,5	0,0	-7,5	-1,5
Överförmyndarnämnden	-2,1	-3,6	1,0	-2,6	-0,5
Kommunstyrelsen	-98,1	-331,0	228,7	-102,3	-4,2
Kommunstyrelsen / Fastighetsutskottet	-20,0	-20,0	0,0	-20,0	0,0
Finansieringsnämnd för utbildning	-1 013,6	-1 149,3	93,4	-1 055,9	-42,3
Kultur- och fritidsnämnden	-96,6	-112,1	11,5	-100,6	-4,0
Socialnämnd	-262,3	-379,7	100,9	-278,8	-16,5
Finansieringsnämnd för äldreomsorg	-207,7	-261,1	41,0	-220,1	-12,4
Bygg-, miljö- och hälsoskyddsnämnd	-6,5	-30,6	22,7	-7,9	-1,4
Samhällsplaneringsnämnd, skattefin.	-46,7	-106,5	55,1	-51,4	-4,7
<b>Nämndernas nettokostnader</b>	<b>-1 759,5</b>	<b>-2 401,5</b>	<b>554,2</b>	<b>-1 847,2</b>	<b>-87,7</b>
Pensionsutbetalningar, premier, mm	-23,5	-24,5	0,0	-24,5	-1,0
Pensionsskuld förändring	-7,8	-7,0	0,0	-7,0	0,8
Löneskatt mm	-7,6	-6,5	0,0	-6,5	1,1
Fastighetsskatt mm	-0,3	-1,0	0,0	-1,0	-0,7
Intern ränta	50,1	0,0	45,0	45,0	-5,1
Riskpremie fastigheter	20,0	0,0	18,6	18,6	-1,4
Övriga intäkter	2,0	0,0	1,0	1,0	-1,0
Statsbidrag maxtaxa och kvalitetsbidrag	21,1	0,0	20,3	20,3	-0,8
Infrastrukturstöd skärgård	-6,2	-6,4	0,0	-6,4	-0,2
Framtidens Gustavsberg	0,0	-1,5	0,0	-1,5	-1,5
Driftbidrag Porslinsmuseet	-2,6	-3,1	0,0	-3,1	-0,5
Driftbidrag Gustavsbergsbadet	-11,4	-9,8	0,0	-9,8	1,6
Centralt avsatt utrymme, volymer	-13,0	-13,0	0,0	-13,0	0,0
Centralt avsatt utrymme, konjunktur	-10,7	-13,0	0,0	-13,0	-2,3
Centralt avsatt utrymme, löner 2013	-31,6	0,0	0,0	0,0	31,6
<b>Verksamhetens nettokostnader</b>	<b>-1 781,0</b>	<b>-2 487,2</b>	<b>639,1</b>	<b>-1 848,1</b>	<b>-67,1</b>
Kommunalskatt	1 704,9	0,0	1 764,7	1 764,7	59,8
<b>Summa skatteintäkter</b>	<b>1 704,9</b>	<b>0,0</b>	<b>1 764,7</b>	<b>1 764,7</b>	<b>59,8</b>
Inkomstutjämningsbidrag	44,4	0,0	23,8	23,8	-20,6
Kostnadsutjämningsbidrag	56,7	0,0	84,7	84,7	28,0
Kostnadsutjämningsbidrag, eftersläpning	1,5	0,0	0,0	0,0	-1,5
Regleringsposten	9,5	0,0	7,7	7,7	-1,8
Kommunal fastighetsavgift	78,1	0,0	84,4	84,4	6,3
LSS-utjämningen	-30,6	-35,3	0,0	-35,3	-4,7
<b>Summa utjämningsystemet</b>	<b>159,6</b>	<b>-35,3</b>	<b>200,6</b>	<b>165,3</b>	<b>5,7</b>
Finansiella intäkter	6,5	0,0	6,5	6,5	0,0
Finansiella kostnader	-50,0	-48,0	0,0	-48,0	2,0
<b>Summa finansnetto</b>	<b>-43,5</b>	<b>-48,0</b>	<b>6,5</b>	<b>-41,5</b>	<b>2,0</b>
<b>Årets resultat exkl VA och RH</b>	<b>40,0</b>	<b>-2 570,5</b>	<b>2 610,9</b>	<b>40,4</b>	<b>0,4</b>

## Investeringsbudget 2014, ramar 2015-2016

Kommunens totala investeringar (mnkr)	Budget 2014	Ram 2015	Ram 2016	Summa 2014-2016
Lokalförsörjningsplan	272,0	55,0	107,5	434,5
Kommunen exkl. taxefinansierad verksamhet	91,1	86,9	86,7	264,7
Kommunen taxefinansierad verksamhet	111,0	-22,6	10,2	98,6
<b>Totalt</b>	<b>474,1</b>	<b>119,3</b>	<b>204,4</b>	<b>797,8</b>

Lokalförsörjningsplan (mnkr)	Budget 2014	Ram 2015	Ram 2016	Summa 2014-2016
Förvaltningslokaler	0,0	0,0	0,0	0,0
Verksamhetslokaler	272,0	55,0	107,5	434,5
<b>Totalt</b>	<b>272,0</b>	<b>55,0</b>	<b>107,5</b>	<b>434,5</b>

Kommunens investeringar (mnkr)	Budget 2014	Ram 2015	Ram 2016	Summa 2014-2016
Kommunstyrelse – Ledningsstab & Uppdragsavd	47,0	42,0	42,0	131,0
Kultur- och fritidsnämnd	6,0	3,0	3,0	12,0
Samhällsplaneringsnämnd – Skattefinansierad	38,1	41,9	41,7	121,7
Samhällsplaneringsnämnd – RH	18,2	41,2	1,2	60,6
Samhällsplaneringsnämnd – VA	92,8	-63,8	9,0	38,0
<b>Totalt</b>	<b>202,1</b>	<b>64,3</b>	<b>96,9</b>	<b>363,3</b>

Exploateringsprojekt (mnkr)	Budget 2014	Budget 2015	Ram 2016	Ram 2014-2016	Total projekt
Utgifter	22,2	18,8	17,7	58,7	131,6
Inkomster	-7,5	-19,0	-22,8	-49,3	-122,9
<b>Totalt</b>	<b>14,7</b>	<b>-0,2</b>	<b>-5,1</b>	<b>-9,4</b>	<b>-8,7</b>



## Utgångspunkter – ekonomisk strategi

### **Utgångsläge**

Värmdö kommuns ekonomi visar styrkor, men har även svaga punkter. Ett styrkebesked är att kommunen under ett flertal år har haft en ganska stabil resultatutveckling. Rensat från engångshändelser har det ekonomiska resultatet mestadels pendlat mellan + 40 och + 50 miljoner kr per år, d v s strax över det finansiella mål kommunen satt upp på + 40 mnkr, exklusive reavinster. Kostnadsutvecklingen balanseras väl av tillväxten på intäktssidan.

Den stabila resultatutvecklingen är viktig inte minst för att klara en acceptabel egenfinansiering av kommunens investeringar. Detta är i sin tur angeläget för att hålla tillbaka ökningen av kommunens skuldsättning. Kommunen har en förhållandevis hög låneskuld, ca 1,5 miljarder kr, och soliditeten är ungefär hälften, 24 %, jämfört med genomsnittet i kommunsektorn. Det är effekten av en lång historia med omfattande investeringar och relativt låg egenfinansieringsgrad. I nuläget är bilden sammansatt, investeringstakten i den skattefinansierade verksamheten har under några år varit relativt måttlig. Parallellt pågår emellertid en kraftig utbyggnad av vatten och avlopp, senast år 2012 med ca 150 mnkr.

Den sammantagna effekten blir att kommunens banklån fortsätter att öka. Detta gör att kommunen är sårbar för förändringar inom finansmarknad och när det gäller ränteutvecklingen. Fullmäktige har mot denna bakgrund för ett tag sedan beslutat att kommunens soliditet långsiktigt ska stärkas.

### **Framtidsutsikter**

Värmdö kommuns ekonomiska förutsättningar framöver sammanfaller rätt väl med den kommunala sektorns utsikter i allmänhet. Trots den ganska svaga konjunkturutvecklingen utvecklas skatteintäkterna hyggligt, samtidigt ökar det demografiska trycket åren framöver. Det gör att SKL tror att kommunernas ekonomiska resultat faller successivt under kommande år, om inte kraftfulla åtgärder vidtas.

I regeringens vårproposition lanserades inte några förslag om mera generella statliga pengar till kommunerna. Det förefaller ganska troligt att regeringen i höstbudgeten kommer att initiera stimulansåtgärder i någon form; frågan är om det blir några förslag som gynnar kommunsektorn eller om regeringen gör andra prioriteringar, såsom t ex skattelättnader. **Koalitionen** ser inte någon grund för att lägga in mera statliga pengar i budgetförslaget, och avstår således från det.

**Regeringen avser att i september lägga fram en proposition rörande förändringar av systemet för skatteutjämning, inriktningen är att riksdagen behandlar frågan före årsskiftet. Sannolikheten för att reformen träder i kraft 2014 får betraktas som tämligen hög, därför har effekterna inarbetats i koalitionens budgetförslag. Enligt beräkningarna blir utfallet 2014 för Värmdö 15 mnkr bättre än i nuvarande system. Skatteutjämningen syftar till att jämna ut kommunernas förutsättningar och behov att ta ut kommunalskatt, i det perspektivet tas tillskottet tillvara i form av en skattesänkning. Närmare bestämt med 17 öre till 19: 91.**

I linje med intentioner från staten har avsikten varit att hemsjukvården i Stockholms län ska kommunaliseras inom några år. Läget har dock blivit mera osäkert under senare tid och frågan om eventuellt genomförande får nu betraktas som öppen.

Mer om de ekonomiska förutsättningarna för Sveriges kommuner går att läsa om bl a i avsnittet Omvärldsfaktorer.

## **Strategi**

Budgetarbetet handlar visserligen konkret om budgetåret, 2014, men perspektivet måste ändå vara långsiktigt. Kommunen kan inte dra på sig kostnader, som den långsiktigt inte kan bära. Möjligen kommer kommunerna att få s k AFA-pengar även 2013 (återbetalning av premier), men det handlar endast om engångsintäkter, som bör gå till att reducera låneskulden. Kommunen bör, utifrån försiktighetsprincipen, vara återhållsam med stadigvarande kostnadsökningar.

Det gäller att värna kärnan i verksamheten och att i första hand ha beredskap för de volymförändringar som blir följderna främst av den demografiska utvecklingen, vilket budgetförslaget för 2014 tar höjd för. Exempelvis ges rejäla ramtillskott beroende på att antalet grundskoleelever blir flera och att antalet äldre ökar. Likaledes tillförs socialnämnden resurser för nytt gruppboende i Västra Mörtnäs och samhällsplaneringsnämnden erhåller utökade driftmedel kopplat till att kommunen bygger flera gång- och cykelvägar. Emellertid minskar underlaget också i några fall, t ex sjunker antalet gymnasieelever, något som kräver anpassning i verksamheten.

Samtidigt görs prioriteringar av framförallt utbildning, skolpengen avseende grundskolan och förskola höjs markant, både i form av generella uppräknings- och specifika satsningar på att stärka behörighet och kompetens samt matematiksatsning. Inom kultur och fritid avsätts ytterligare medel för bl a kulturskola, under socialnämnden förstärks fälttjänsten. För utbyggt bredband avsätts särskilda medel, vidare reserveras pengar för projektering av hamnområdet. För Upplevelsecentrum i Porslinsfabriken budgeteras en investering om 175 mnkr, behovet av driftmedel kommer att preciseras i samband med att projektet behandlas i särskild ordning i fullmäktige.

Parallellt föreslås kostnadseffektivisering inom kommunens stödfunktioner. Bl a ställs i budgetförslaget krav på sänkta kostnader inom kommunens förvaltning av fastigheter, med inriktningen att verksamhetens internhyror på sikt ska bli lägre.

VA-utbyggnaden är fortsatt prioriterad, investeringstakten snabbas upp ytterligare under perioden 2014-2016. Förslaget till lokalinvesteringar innebär bl a viss ommöblering jämfört med tidigare planering. Skulle kommunen längre fram bestämma sig för att sälja vissa fastigheter kan några av föreslagna investeringar bortfalla.

## **Ram – inte detaljbudget**

Detta är en *rambudget* för 2014, syftet är inte att lösa alla specifika budgetfrågor i detta beslut. Detaljerna hanteras i *detaljbudgeten*. Respektive nämnds ram har i förslaget avvägts utifrån en helhet, vad som kan vara skäligt att avsätta av

kommunens totala kaka. Det är inte säkert att rambudgeten fångar in alla kostnadsförändringar som kan tänkas uppkomma. Därför har nämnderna en mycket viktig uppgift att i detaljbudgeten prioritera (och omprioritera) inom ramen.

Inriktningen är att respektive nämnd fattar sitt beslut om detaljbudgeten senast i november månad. Därför rekommenderas att detaljbudgetarbetet inom varje kontor påbörjas snarast efter sommaren, utifrån den grund som kommundirektörens budgetförslag utgör, för senare komplettering med förändringar, beslutade av kommunfullmäktige.

### **Verksamhetens kostnader**

Värmdös höga kommunalskatt, jämfört med kommunerna i Stockholms län, har framförallt två förklaringsvariabler, dels räntorna på den höga låneskulden dels att några tunga kärnverksamheter har förhållandevis höga kostnader (relativ standardkostnaden) jämfört med länet. Värmdö har närmast sig genomsnittet under senare år, men skillnader kvarstår alltjämt inom t ex äldreomsorgen och individ- och familjeomsorgen. Ambitionen bör vara att långsiktigt och stegvis närma sig medelvärdet för övriga kommuner.

### **Ekonomiska obalanser i verksamheten**

Under flera år har nämnderna sammantaget visat relativt kraftiga underskott jämfört med budget, senast i bokslut 2012 – 29 mnkr. Underskotten återfinns till stor del inom Utbildningsstyrelsen och Vård- och omsorgsstyrelsen, vars resultat i princip är den aggregerade effekten av resultatenheternas utfall. Dessa har visserligen rätt att balansera över- och underskott över tid, men ändå måste kommunen vara ytterst vaksam på utvecklingen utifrån helheten.  **BUP 2 2013 indikerar ett bättre budgetutfall än 2012, dock alltjämt underskott, vilket inte är tillfredsställande.**

En viktig signal inför 2014 är *Håll Budget!* Den är grundläggande för att kunna upprätthålla en ekonomi i balans men den är också viktig av demokratiska skäl, d v s att politiskt fattade beslut rörande ramar och pengnivåer ska vara gränssättande. Man ska ha i medvetande att beslutade nivåer för peng och ersättning också i princip gäller för enskilda alternativ och som inte har möjlighet att rekvirera krediter från kommunen.

### **Taxefinansierad verksamhet**

En annan viktig fråga är VA-ekonomin kopplad till den ambitiösa utbyggnaden i kommunen. Det är av största vikt att kommunen har fokus på resultatutvecklingen både på kort och lång sikt och en beredskap för att vidta korrigerande åtgärder. Det gäller inte minst att se till att intäcksflödet, i form av brukningsavgifter från nya abonnenter, håller någorlunda jämna steg med ökade kapitalkostnader.

F n befinner sig VA-verksamheten i en resultatmässig svacka, prognosen för 2013 är ett resultat på ca – 7,5 mnkr, för 2014 underskott på liknande nivå. Från år 2015 är dock inriktningen att nå ett plusresultat med några miljoner kr. Kommunen är inne i en fas då antalet nya anslutningar är förhållandevis få, samtidigt är investeringarna i huvudledningarna omfattande. Samhällsplaneringsnämnden söker lösningar för att öka möjligheterna till anslutning. Kostnadstrycket lindras något 2014 i och med att kommunen sänker internräntan från 2,9 % till 2,5 %. Budgetförslaget innebär att

brukningstaxan höjs med 2,5 %, däremot bibehålls anläggningsavgiften på nuvarande nivå.

Renhållningstaxan sänks med 5 %.

### **Allmänna ramförutsättningar**

Värmdö kommun har hanterat löne- och inflationsjustering av budgetramarna på varierande sätt genom åren. För 2012 och 2013 reserverades medel för löneökningar i en central reserv, sedermera har medlen utfördelats till nämnder och resultatenheter, i vissa fall i flera steg. Det har visat sig ganska komplicerat för budgetansvariga att förhålla sig till och överblicka. I och med budget 2014 sker en förenkling, i och med att budgetramarna uppräknas en gång för alla, i årsbudgeten. Uppräkningen är 2 %. Ingen central lönereserv avsätts, någon särskild lönekompensation under löpande budgetår kommer inte att fördelas. Sett utifrån de löneavtal som gäller och den inflationstakt som spås, torde nivån 2 % sammanvägt utgöra en ganska god kompensation för verksamhetens kostnadsfördyringar.

### **Befolkningstillväxt**

För en snabbväxande kommun som Värmdö utgör befolkningsutvecklingen en viktig faktor i den ekonomiska planeringen. Kortsiktigt är invånarantalet den 1 november av särskilt stor betydelse, eftersom det är avgörande för skatteunderlaget påföljande år.

Under senare år har den årliga befolkningstillväxten legat i genomsnitt på ca 500 invånare. Varje år har det verkliga utfallet underskridit respektive års befolkningsprognos. Den prognos, som togs fram under våren, indikerar en fortsatt årlig ökning på ca 500 invånare de närmaste åren, utifrån denna har budgetförslagets volymökningar beräknats. Däremot beräknas kommunens intäkter (skatt och utjämning), enligt försiktighetsprincipen, utifrån en ökningstakt på årsbasis på 350 invånare. **De senaste befolkningsciffrorna (månadsskiftet augusti-september 2013) indikerar att utvecklingen matchar denna försiktiga beräkning ganska väl.**

### **Beredskap för volymvariationer, konjunkturutveckling mm**

Den osäkerhet, som berörts ovan, måste kommunen ha en beredskap att hantera. Osäkerheten rör bl a utvecklingen av efterfrågan på kommunala tjänster. Fullmäktiges beslut om peng på ett flertal områden innebär att fullmäktige har volymansvaret för en dominerande del av den kommunala verksamheten. Det kräver i sin tur att kommunen har en beredskap för **volymvariationer**. I budget för 2014 avsätts **13 mnkr** i volymreserv. Beloppet ska ses mot bakgrund av att kommunens pengstyrda verksamheter uppgår till ca 1 miljard kronor.

I budgetförslaget föreslås en utveckling av modeller för volymkompensation, t ex införs en volymmodell för ensamkommande flyktingbarn. Även på den samhällstekniska sidan har påbörjats ett tänkesätt rörande volymförändringar. Inom äldreomsorgen sker en förskjutning av vårdbehovet uppåt i åldrarna, varför det i budgetförslaget föreslås att volymkompensationen hädanefter kopplas till antalet äldre 85 +, i stället för som hittills 80 år och äldre.

Osäkerheten kring konjunkturutvecklingen har i allra första hand bäring på prognoserna för skattekraft och skatteutjämning samt befolkningsutvecklingen. Exempelvis motsvarar en procents förändring av skatteunderlaget 17 mnkr. För att kunna parera händelseutvecklingen har i budget 2014 avsatts en central

**konjunkturreserv om 13 mnkr** (summan motsvarar knappt en procents förändring av skatteunderlaget).

För bidrag till dotterbolaget **Gustavsbergsbadet AB** avsätts **9,8 mnkr**, en minskning med 1,8 mnkr jämfört med 2013. För **Gustavsbergs Porslinsmuseum AB** avsätts **3,1 mnkr**, 0,5 mnkr högre än 2013.

# Omvärldsfaktorer

## *Långsam återhämtning*

Flera olika bedömare har nyligen lagt sin syn på såväl den ekonomiska utvecklingen globalt som svensk ekonomi. I allmänhet ser man förutsättningar för en återhämtning. USA står inför ett stabilt tillväxtlyft, vilket också ger eurozonen bättre förutsättningar att återskapa ekonomisk stabilitet. Frekventa brandkårsuttryckningar kan ersättas med ett långsiktigt arbete med att normalisera inflationstakt och att förebygga att finansiella obalanser åter byggs upp. I de s k OECD-länderna kan BNP-tillväxten väntas stiga från i år, 2013, drygt 1 procent till mellan 2 och 3 procent 2014 och 2015.

När det gäller svensk ekonomi förväntas en konjunkturvändning inom en ganska snar framtid, mot bakgrund av ett ökat förtroende hos hushåll och företag. Ekonomin stimuleras av skattesänkningar och låg ränta. BNP-tillväxten tar fart 2014, efter några år av svag utveckling. Inflationen hålls nere, beroende på lågt resursutnyttjande i Sverige och i omvärlden. I år, 2013, är den i princip 0, nästa år ca 1 procent.

Låg inflation borgar för låg reporänta. En sänkning jämfört med nuläget, 1,0 procent, skulle kunna vara motiverad, men Riksbanken är oroad för hushållens ökade skuldsättning, en sänkning är således inte att vänta. Så småningom, i perspektivet av en förstärkt konjunktur, kan vi räkna med höjd ränta, kanske under 2014, möjligen inte förrän i början av 2015. För Värmdö kommun, med hög låneskuld, innebär en procents räntehöjning långsiktigt drygt 15 mkr i ökade årliga kostnader.

På en punkt, arbetslösheten, finns divergerande uppfattningar. Flera prognosmakare indikerar försiktigt sjunkande arbetslöshet nästa år, men det är en osäker profetia. Det faktum att företag har behållit arbetskraft i lågkonjunktur begränsar utsikterna för ett sysselsättningslyft, den kan göra att arbetslösheten faktiskt stiger något under 2014.

Regeringen har i år genomfört ofinansierade reformer på ca 25 miljarder kr, och man kan räkna med ytterligare ofinansierade reformer inför 2014. Emellertid, om överskotts målet ska uppnås över tid kommer det att krävas motsvarande besparingsåtgärder i framtiden.

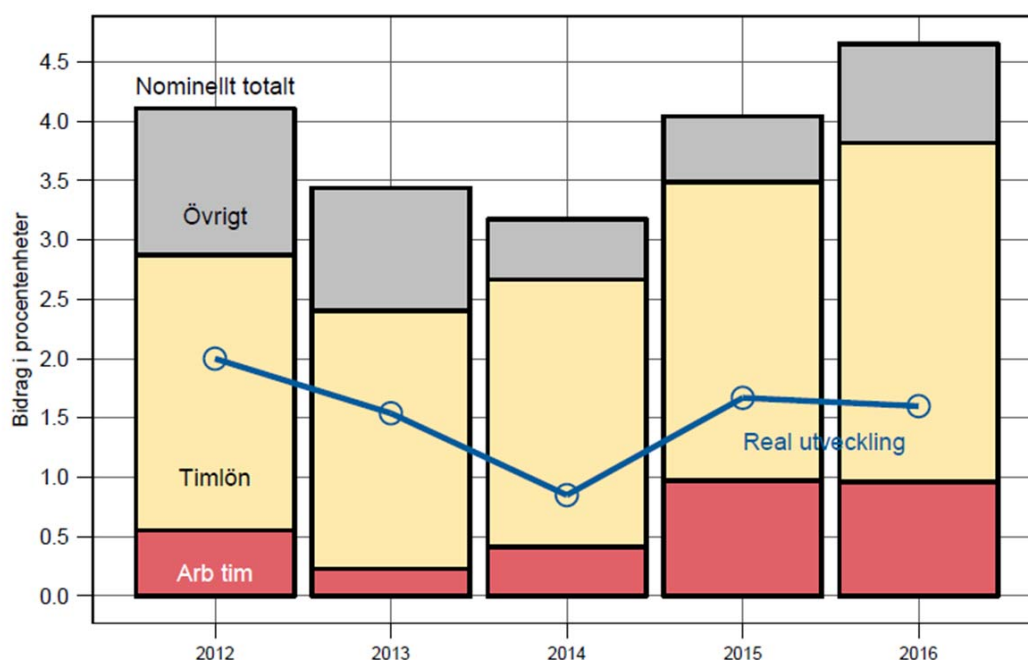
Avtalsrörelsen ser ut att ha landat ganska väl. Treåriga löneavtal har slutits för stora delar av arbetsmarknaden och industrins avtal har i huvudsak fungerat som riktmärke.

Inom den kommunala sektorn har nya löneavtal tecknats under 2013 med bland annat Kommunal, Vision och Akademikerförbundet SSR. Förhandlingarna berör strax över 500 000 anställda i kommuner, landsting och regioner. För avtalet med Kommunal är utfallet enligt SKL:s beräkning ca 6,8 procent för hela den treårsperiod som avtalet gäller.

## Relativt god real tillväxt i skatteunderlaget

Kommunernas skatteunderlag förväntas skatteunderlaget växa relativt väl under perioden. Dock sker en viss inbromsning 2013 och 2014, jämfört med 2012, pga den försvagade arbetsmarknaden. Dessutom väntas indexeringen av de inkomstberoende pensionerna bli negativ, vilket innebär lägre inkomster för många pensionärer. Det reala skatteunderlaget gynnas av att löner utgör en större andel av skatteunderlaget, dvs kommunernas intäktssida, relativt kommunernas kostnader, då lönerna ökar snabbare än övriga priser.

Skatteunderlagets tillväxt:



Källa: Sveriges Kommuner och Landsting, Ekonomirapporten april 2013

## Skatteintäkter

Värmdö kommun baserar sina skatteberäkningar på prognoser från SKL. Tabellen nedan visar skatteunderlagsutvecklingen under perioden 2012-2016.

SKL:s prognos över skatteunderlagstillväxten, daterad den 24 april 2013:

	2012	2013	2014	2015	2016
Skatteunderlag (SKL)	4,1	3,4	3,2	4,0	4,7

Skatteintäkterna för 2014 i Värmdö har beräknats utifrån en befolkningsökning på årsbasis på 350 invånare. Den skatteprognos som presenterades i mitten av augusti 2013 innebar i stort sett ingen förändring de aktuella åren, och påverkar därför inte kommunens beräknade skatteintäkter.

### **Statsbidrag och utjämning**

Vid sidan av skatteintäkterna utgör statsbidrag och skatteutjämning viktiga delar i kommunens finansiering. Det statliga inkomstutjämningsbidraget syftar till att garantera alla kommuner en viss inkomstnivå medan kostnadsutjämningen omfördelar pengar mellan landets kommuner utifrån strukturella förutsättningar att tillhandahålla service. Med befintligt utjämningsystem beräknas det för Värmdö år 2014 handla om intäkter från inkomstutjämning med 24 mnkr och från kostnadsutjämning med 70 mnkr. Däremot väntas befolkningsökningen bli för låg för att kommunen ska få någon kompensation för snabb befolkningstillväxt 2014. I ett särskilt system utjämnas kommunernas kostnader för LSS (lagen om särskilt stöd till funktionshindrade). För Värmdö kommun innebär systemet en kostnad 2014 på 35 mnkr, en ökning med nästan 5 mnkr jämfört med 2013.

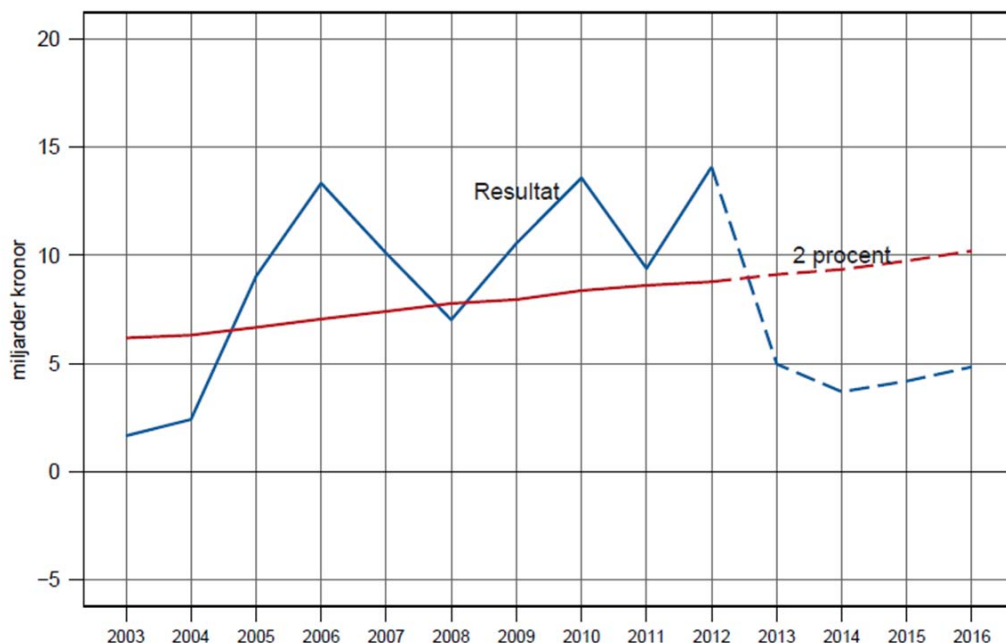
### **Reformering av skatteutjämningen**

Under 2011 presenterades en statlig utredning rörande förändring av skatteutjämningen. I slutet av 2012 lade finansdepartementet fram en promemoria i ärendet, som i stort sett följde utredningens förslag. Regeringen förväntas i september lägga en proposition, inriktningen är att riksdagen ska fatta beslut i december. Tanken är att förändringarna ska gälla fr o m 2014. Effekterna av förslaget har beaktats i koalitionen budgetförslag för 2014, den senaste beräkningen visar en effekt för Värmdö kommun på ca 15 mnkr. SKL kommer att använda de nya beräkningarna i sina prognoser fr.o.m. oktober.

### **Kommunsektorns ekonomi försämras från 2013**

Kommunerna har visat förhållandevis starka resultat de senaste åren. Resultatet för 2012 var 14 miljarder kronors överskott, ett rekordresultat, till stor del beroende på tillfälliga intäkter från återbetalda AFA-premier om 8 miljarder kronor. Endast 19 kommuner redovisade underskott. 2013 väntas resultatet försvagas till 5 miljarder kronor, främst till följd av en omvärdering av pensions-skulden pga det låga ränteläget. Till år 2014 räknar man med att kommunernas resultat försämras ytterligare, med ett bedömt överskott om 4 miljarder kronor.



*Kommunernas resultat före extraordinära poster:*

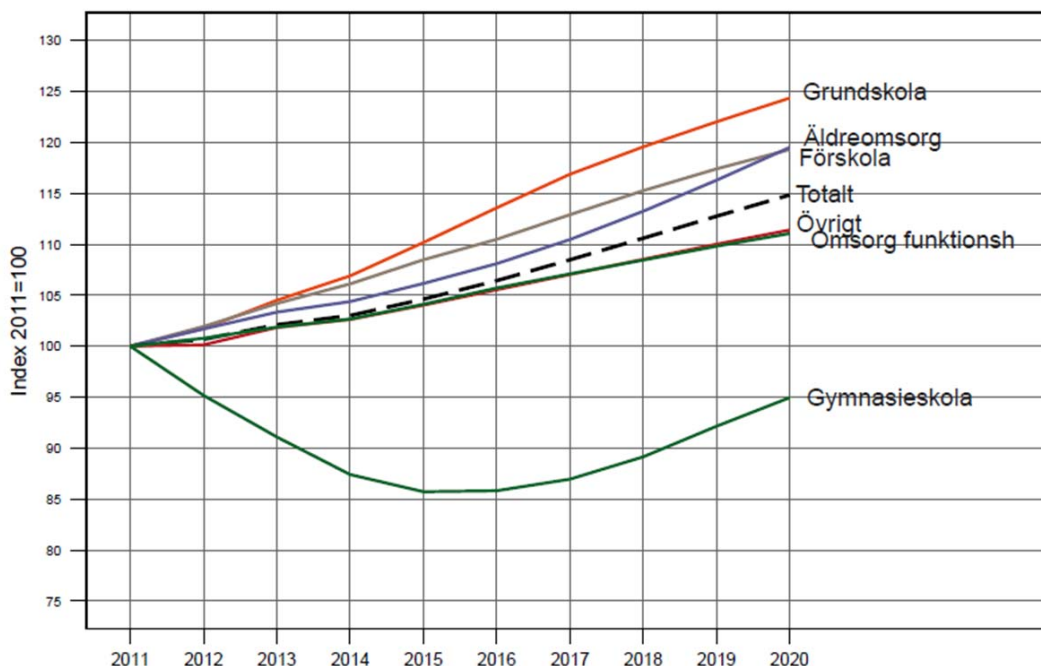
Källa: Sveriges Kommuner och Landsting, Ekonomirapporten april 2013

Kommunerna står de kommande åren inför utmaningar som innebär ökade investeringar och kraftigt stigande behov pga befolkningsförändringar och ambitionshöjningar (se nedan). Trots den relativt goda ökningen av de reala skatteintäkterna, ser de ändå inte ut att räcka för att klara förväntade kostnadsökningar i kommunsektorn de närmaste åren.

### ***Befolkningsförändringar och investeringsbehov***

Allt större demografiska utmaningar väntar för välfärdssektorn. Kommunerna har under en lång period haft ett relativt lågt demografiskt tryck, i genomsnitt 0,5 procent per år under 2000-talet. Under de närmaste åren kommer de att behöva anpassa sina verksamheter till en allt större andel äldre och unga i förhållande till personer i arbetsför ålder. Just nu ökar behoven mest inom förskola, grundskola och äldreomsorg, medan gymnasiet har minskande elevkullar. Om några år pekar alla kurvor uppåt, vilket kommer att sätta ytterligare press på den kommunala ekonomin. Fr o m 2015 bedöms behoven till följd av demografiska förändringar öka med 1 procent per år, och kostnaderna kommer då att öka betydligt snabbare än skatteintäkterna. De demografiska förändringarna ställer krav på kommunerna att anpassa resurserna i takt med detta.

### Ökade behov från befolkningsförändringar:



Källa: Sveriges Kommuner och Landsting, Ekonomirapporten april 2013

Många av kommunernas verksamhetslokaler, t ex skolor och äldreboenden, är byggda under 1960-1980-talen och är nu i behov av kraftiga renoveringar. Investeringsvolymen har under en rad år ökat kraftigt, denna trend tilltar och volymen bedöms bli fördubblad under en tioårsperiod. Den höga investeringstakten är en utmaning både i form av ökade kostnader och ökad skuldbörda.

### **Kommunalisering av hemsjukvården i Stockholms län**

Regeringen tillsatte 2010 en nationell samordnare med uppgift att stödja kommuner och landsting i processen att föra över ansvaret för hemsjukvården från landstingen till kommunerna. Syftet är att på frivillig väg få ett enhetligt kommunalt huvudmannaskap för hemsjukvården i landet.

I flera län har kommunaliseringen redan ägt rum. Även i Stockholms län har pågått vissa förberedelser för en framtida huvudmannaskapsförändring. Läget har emellertid blivit mera osäkert under senare tid och frågan om eventuellt genomförande får nu betraktas som öppen.

## Befolkningsutveckling

I en snabbt växande kommun är det viktigt att följa befolkningsutvecklingen och göra prognoser till underlag för bedömning om framtida befolkningsutveckling. Värmdös folkmängd uppgick till **39 387** i slutet av år 2012. Folkökningen år 2012 blev **493** mot prognostiserad 613. Det är den lägsta folkökningen sedan mitten av 1980-talet med undantag av år 2009 då ökningen endast uppgick till 380 personer. År 2008, då finanskrisen slog till, minskade inflyttningen med ca 400 personer jämfört med 2007. En lägre nivå på inflyttningen till Värmdö har därefter etablerats.

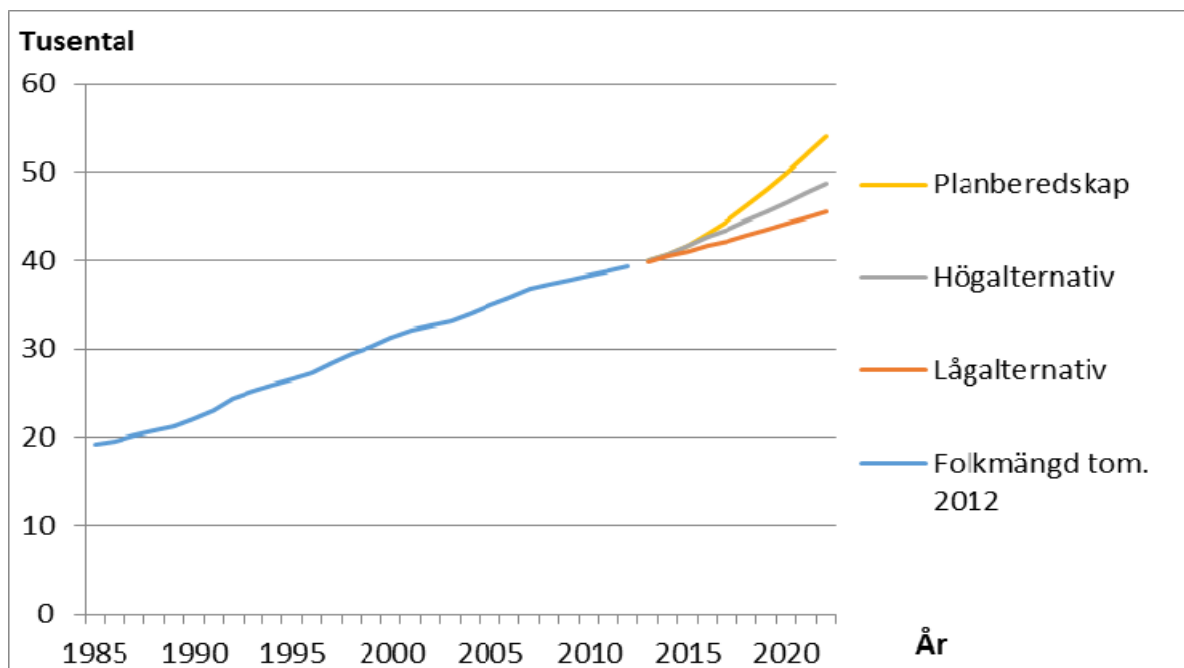
Folkökning har skett inom alla parametrar, och kommunen uppvisar ett födselöverskott på 211 personer, invandringsöverskott på 121 personer samt ett inrikes flyttningsöverskott på 156 personer.

I likhet med andra kommuner med periodvis snabb tillväxt, som Vaxholm, Ekerö, Kungsbacka och Österåker, så är de årliga variationerna stora och svåra att bedöma. Gemensamt för kommunerna är att de ligger vid kusten i storstadsområden och att flertalet invånare bor i småhus.

Inflyttningen till denna typ av kommuner är konjunkturberoende och påverkas av bostadsbyggandet. Under de senaste åren har det årliga byggandet legat på en mycket låg nivå i kommunen och närmaste årens utveckling är svårbedömd. Flera nya bostadsproducenter är beredda att starta projekt, kommunen har bra planberedskap, kommunen satsar på vägar och parker, bostadskön är lång. Men samtidigt planeras byggstart av en ny Skurubro och nya Slussen som kommer att påverka restiderna under flera år för den som pendlar med bil.

Tre olika befolkningsprognoser för perioden 2013 - 2022 har tagits fram för Värmdö Kommun under 2013. Alternativen bygger på olika scenarier av bostadsbyggande och består av ett lågalternativ, ett högalternativ, och alternativet planberedskap. Bostadsbyggandet har mycket hög påverkan på befolkningsutvecklingen och därför är osäkerheten i prognosen mycket stor. Beräkningarna i budgeten bygger framför allt på lågalternativet då detta ligger mest i linje med de senaste årens faktiska utfall. Enligt **lågalternativet** ökar Värmdös befolkning åren 2013-2022 med **6 100** och uppgår till **45 500** år 2022. Förutsättningarna är att ca 500 småhus och ca 950 lägenheter i flerfamiljshus färdigställs samt att 1 670 fritidshus permanentas under perioden.

## Folkmängden i Värmdö 1985-2012 samt 2013-2022 enligt 3 alternativ



**Källa:** Statistiska Centralbyråns befolkningsstatistik 1985-2012 – åren 2013-2022 beräkningar som bygger på 3 alternativa antaganden om bostadsbyggande i Värmdö.

**Kommentar:** Värmdös folkmängd har ökat från 19 200 år 1985 till 39 400 år 2012. Sedan 1985 har folkmängden mer än fördubblats eller ökat med 105 procent och därmed är Värmdö den procentuellt sett snabbast växande kommunen under åren 1985-2012. Tillväxten har dock avtagit sedan 2008 (se diagram 8 och tabell 8). Under åren 2008-2012 har 20 kommuner haft en snabbare tillväxt än Värmdö i procent räknat.

De kommunala kostnaderna har ett starkt samband med invånarnas ålder. Generellt gäller att befolkningsprognoser på 10 års sikt med god precision kan förutsäga utvecklingen av antalet äldre. Tyvärr är träffsäkerheten dålig när det gäller att förutse utvecklingen av antalet barn i förskoleåldrarna. En noggrann bevakning av födelsetalen och migrationen måste ständigt pågå för att uppdatera planeringen.

*Befolkningsprognos, åldersfördelat fram till 2022. (Fler åldersfördelningar kommer att finnas på hemsidan)*

Ålder	2012	2013	2014	2015	2016	2017	2018	2019	2020	2021	2022
0-1	928	941	969	984	1 003	1 026	1 049	1 071	1 094	1 118	1 140
2-5	2 346	2 266	2 252	2 238	2 258	2 291	2 339	2 383	2 434	2 485	2 535
6-9	2 633	2 638	2 606	2 623	2 519	2 467	2 467	2 460	2 482	2 518	2 565
10-12	1 685	1 849	1 936	1 923	1 987	2 015	2 013	1 944	1 902	1 907	1 892
13-15	1 532	1 535	1 587	1 686	1 838	1 921	1 915	1 979	2 009	2 009	1 951
16-18	1 625	1 529	1 519	1 513	1 513	1 558	1 648	1 783	1 858	1 856	1 920
19-24	2 688	2 724	2 696	2 663	2 624	2 556	2 532	2 470	2 476	2 535	2 615
25-44	9 657	9 685	9 736	9 816	9 820	9 898	9 990	10 063	10 213	10 390	10 535
45-64	10 431	10 543	10 688	10 919	11 245	11 491	11 691	11 945	12 103	12 176	12 317
65-79	4 781	5 050	5 302	5 466	5 560	5 715	5 871	5 992	6 079	6 209	6 262
80-84	565	585	615	659	705	723	756	793	844	910	1 009
85-w	516	525	531	543	565	591	606	625	654	697	720
<b>Totalt</b>	<b>39 387</b>	<b>39 870</b>	<b>40 437</b>	<b>41 033</b>	<b>41 637</b>	<b>42 252</b>	<b>42 877</b>	<b>43 508</b>	<b>44 148</b>	<b>44 810</b>	<b>45 461</b>

## Kommunfullmäktige m fl

Kommunfullmäktige utövar kommunens beslutanderätt i ärenden av principiell karaktär eller av större vikt för kommunen. Kommunfullmäktige anger mål och riktlinjer för verksamheten, beslutar om nämndernas organisation och verksamhetsformer, budget, skatt och andra viktiga ekonomiska frågor.

## Driftbudget

### Föreslagen driftbudget

Driftbudget (tkr)	Bokslut 2012	KF Budget 2013	Budget 2014	Ram 2015	Ram 2016
Kostnader	6 041	6 024	7 211	6 335	6 462
Intäkter	0	0	0	0	0
<b>Summa netto</b>	6 041	6 024	7 211	6 335	6 462
Förändring netto jämfört med föregående års budget i tkr			1 187	-876	127
Förändring netto jämfört med föregående års budget i %			19,7%	-12,1%	2,0%

### Specifikation till föreslagen driftbudget

Driftbudget 2014 (tkr)	Kostnader	Intäkter	Netto
KF Budget 2013	6 024	0	5 711
<b>Förändringar enl kommundirektörens förslag</b>	<b>1 187</b>	<b>0</b>	<b>1 187</b>
<i>Varav ramförändringar:</i>			
Tillägg lön och inflation	122	0	122
Rameffekter av revidering budget 2013	65		65
<i>Varav tillfälliga satsningar:</i>			
Valnämnden (val i Sverige och EU 2014)	1 000	0	1 000
<b>Kommundirektörens förslag till budget 2014</b>	<b>7 211</b>	<b>0</b>	<b>7 211</b>
<b>Politiska förslag 2014</b>			
<i>Varav tillfälliga medel:</i>			
Ytterligare medel till valnämnden	300		300
<b>Koalitionens förslag till budget 2014</b>	<b>7 511</b>	<b>0</b>	<b>7 511</b>

<b>Ram 2015 (tkr)</b>	<b>Kostnader</b>	<b>Intäkter</b>	<b>Netto</b>
Kommundirektörens förslag till budget 2014	7 211	0	7 211
<b>Förändringar enl kommundirektörens förslag</b>	<b>-876</b>	<b>0</b>	<b>-876</b>
<i>Varav ramförändringar:</i>			
Tillägg lön och inflation	124		124
<i>Varav tillfälliga satsningar:</i>			
Återföring valnämnden	-1 000	0	-1 000
<b>Kommundirektörens förslag till ram 2015</b>	<b>6 335</b>	<b>0</b>	<b>6 335</b>
Politiska förslag 2014	300		300
<b>Politiska förslag 2015</b>			
<i>Varav tillfälliga medel:</i>			
Återföring valnämnden	-300		-300
<b>Koalitionens förslag till ram 2015</b>	<b>6 335</b>	<b>0</b>	<b>6 335</b>

<b>Ram 2016 (tkr)</b>	<b>Kostnader</b>	<b>Intäkter</b>	<b>Netto</b>
Kommundirektörens förslag till ram 2015	6 335	0	6 335
<b>Förändringar enl kommundirektörens förslag</b>	<b>127</b>	<b>0</b>	<b>127</b>
<i>Varav ramförändringar:</i>			
Tillägg lön och inflation	127	0	127
<b>Kommundirektörens förslag till ram 2016</b>	<b>6 462</b>	<b>0</b>	<b>6 462</b>
<b>Koalitionens förslag till ram 2016</b>	<b>6 462</b>	<b>0</b>	<b>6 462</b>

## Kommentarer till föreslagen driftbudget

- Medel om totalt 1,3 mnkr tillförs ramen 2014 då det är val såväl i Sverige som till EU-parlamentet. Medlen återförs 2015.

## Överförmyndarnämnden

Överförmyndarnämnden är en tillsynsmyndighet för kommunens gode män, förvaltare och förmyndare. Syftet med verksamheten är att de som har ställföreträdare inte ska lida rättsförluster. Värmdö kommun och Vaxholms stad samverkar sedan 2011 i en gemensam nämnd kring överförmyndarfrågor.

## Driftbudget

### Föreslagen driftbudget

Driftbudget (tkr)	Bokslut 2012	KF Budget 2013	Budget 2014	Ram 2015	Ram 2016
Kostnader	3 587	3 081	3 593	3 665	3 738
Intäkter	-1 179	-965	-984	-1 004	-1 024
<b>Summa netto</b>	<b>2 408</b>	<b>2 116</b>	<b>2 609</b>	<b>2 661</b>	<b>2 714</b>
Förändring netto jämfört med föregående års budget i tkr			493	52	53
Förändring netto jämfört med föregående års budget i %			2,3%	2,0%	2,0%

### Specifikation till föreslagen driftbudget

Driftbudget 2014 (tkr)	Kostnader	Intäkter	Netto
KF Budget 2013	3 081	-965	2 116
<b>Förändringar enl kommundirektörens förslag</b>	<b>512</b>	<b>-19</b>	<b>493</b>
<i>Varav ramförändringar:</i>			
Tillägg lön och inflation	70	-19	51
Rameffekter rev. budget 2013	442		442
<b>Kommundirektörens förslag till budget 2014</b>	<b>3 593</b>	<b>-984</b>	<b>2 609</b>
<b>Koalitionens förslag till budget 2014</b>	<b>3 593</b>	<b>-984</b>	<b>2 609</b>

Ram 2015 (tkr)	Kostnader	Intäkter	Netto
Kommundirektörens förslag till budget 2014	3 593	-984	2 609
<b>Förändringar enl kommundirektörens förslag</b>	<b>72</b>	<b>-20</b>	<b>52</b>
<i>Varav ramförändringar:</i>			
Tillägg lön och inflation	72	-20	52
<b>Kommundirektörens förslag till ram 2015</b>	<b>3 665</b>	<b>-1 004</b>	<b>2 661</b>
<b>Koalitionens förslag till ram 2015</b>	<b>3 665</b>	<b>-1 004</b>	<b>2 661</b>

<b>Ram 2016 (tkr)</b>	<b>Kostnader</b>	<b>Intäkter</b>	<b>Netto</b>
Kommundirektörens förslag till ram 2015	3 665	-1 004	2 661
<b>Förändringar enl kommundirektörens förslag</b>	<b>73</b>	<b>-20</b>	<b>53</b>
<i>Varav ramförändringar:</i>			
Tillägg inflation	73	-20	53
<b>Kommundirektörens förslag till ram 2016</b>	<b>3 738</b>	<b>-1 024</b>	<b>2 714</b>
<b>Koalitionens förslag till ram 2016</b>	<b>3 738</b>	<b>-1 024</b>	<b>2 714</b>

### Kommentarer till föreslagen driftbudget

- Vaxholms stad lämnar en årlig ersättning till Värmdö kommun för den gemensamma nämndens verksamhet. Ersättningen utgår från kostnaden för de båda kommunernas överförmyndarverksamhet. Vaxholm betalar en andel av den totala kostnaden som motsvarar kommunens invånarantal i förhållande till Värmdös invånarantal.



## Kommunstyrelse

Kommunstyrelsen är kommunfullmäktiges beredande och verkställande organ. Kommunstyrelsen har ansvar för hela kommunens strategiska utveckling och den ekonomiska förvaltningen. Dess ledningsfunktion omfattar bl a personalpolitik och arbetsgivaransvar för kommunens samtliga anställda. Kommunstyrelsen ansvarar för kommunens fastigheter, likaledes ligger projektet Framtidens Gustavsberg under KS, särskilda utskott har utsetts för respektive ändamål. Även ansvaret för ungdomsfrågor samt alkohol- och drogförebyggande arbete ligger hos kommunstyrelsen.

## Driftbudget

### Föreslagen driftbudget

Driftbudget (tkr)	Bokslut 2012	KF Budget 2013	Budget 2014	Ram 2015	Ram 2016
Kostnader	325 318	345 347	351 024	352 861	356 520
Intäkter	-237 810	-227 244	-228 657	-229 782	-230 930
<b>Summa netto</b>	87 508	118 103	122 367	123 079	125 590
Förändring netto jämfört med föregående års budget i tkr			4 264	712	2 511
Förändring netto jämfört med föregående års budget i %			3,6%	0,6%	2,0%

### Specifikation till föreslagen driftbudget

Driftbudget 2014 (tkr)	Kostnader	Intäkter	Netto
KF Budget 2013	345 347	-227 244	118 103
<b>Förändringar enl kommundirektörens förslag</b>	<b>77</b>	<b>-1 413</b>	<b>-1 336</b>
<i>Varav ramförändringar:</i>			
Tillägg lön och inflation	3 017	-1 179	1 838
Rameffekter av revidering budget 2013	791	4 112	4 903
Arbetsplatskostnader helårseffekt	3 979	-4 346	-367
Administration arbetsplatskostnader helårseffekt	90		90
Besökscentrum Ekobacken	1 250		1 250
Övergripande administration	-1 000		-1 000
Ökade lokalkostnader Skogsbo (inkl samlingsal)	1 650		1 650
Sänkta kostnader fastighetsenheten	-8 000		-8 000
<i>Varav tillfälliga medel:</i>			
Återföring utv hamnen i Farstaviken	-1 700		-1 700
<b>Kommundirektörens förslag till budget 2014</b>	<b>345 424</b>	<b>-228 657</b>	<b>116 767</b>

<b>Politiska förslag 2014</b>			
<i>Varav ramförändringar:</i>			
Hamnaktiviteter	100		100
Utökad KS-reserv	500		500
Utökad reserv lokaler	1 000		1 000
<i>Varav tillfälliga medel:</i>			
Bredbandssatsning	2 000		2 000
Projektering hamnområdet	2 000		2 000
<b>Koalitionens förslag till budget 2014</b>	<b>351 024</b>	<b>-228 657</b>	<b>122 367</b>

<b>Ram 2015 (tkr)</b>	<b>Kostnader</b>	<b>Intäkter</b>	<b>Netto</b>
Kommundirektörens förslag till budget 2014	345 424	-228 657	116 767
<b>Förändringar enl kommundirektörens förslag</b>	<b>3 587</b>	<b>-1 125</b>	<b>2 462</b>
<i>Varav ramförändringar:</i>			
Tillägg lön och inflation	3 587	-1 125	2 462
Återföring feriepraktik	-1 200		-1 200
<b>Kommundirektörens förslag till ram 2015</b>	<b>347 811</b>	<b>-229 782</b>	<b>118 029</b>
Politiska förslag 2014	5 600		5 600
<b>Politiska förslag 2015</b>			
<i>Varav ramförändringar:</i>			
Delvis återföring hamnaktiviteter	-50		-50
Ytterligare utökning reserv lokaler	1 500		1 500
<i>Varav tillfälliga medel:</i>			
Återföring hamnområdet	-2 000		-2 000
<b>Koalitionens förslag till ram 2015</b>	<b>352 861</b>	<b>-229 782</b>	<b>123 079</b>

<b>Ram 2016 (tkr)</b>	<b>Kostnader</b>	<b>Intäkter</b>	<b>Netto</b>
Kommundirektörens förslag till ram 2015	347 811	-229 782	118 029
<b>Förändringar enl kommundirektörens förslag</b>	<b>3 659</b>	<b>-1 148</b>	<b>2 511</b>
<i>Varav ramförändringar:</i>			
Tillägg lön och inflation	3 659	-1 148	2 511
<b>Kommundirektörens förslag till ram 2016</b>	<b>351 470</b>	<b>-230 930</b>	<b>120 540</b>
Politiska förslag 2014 och 2015	5 050		5 050
<b>Koalitionens förslag till ram 2016</b>	<b>356 520</b>	<b>-230 930</b>	<b>125 590</b>

## Kommentarer till föreslagen driftbudget

- Kommunstyrelsen kompenseras med 1,65 mnkr för ökade lokalkostnader för Skogsbo. Summan utgörs av nettoeffekten av det senaste årets investeringar tillsammans med den samlingslokal som är på väg att byggas samt avdrag för hyreskostnaden för Skogsbovägen 21.
- I budget 2013 avsätts, i likhet med årsbudgeten för 2012, sammantaget 1,4 mnkr för feriepraktikplatser (motsvarar 150 platser).

- En tillfällig budgetpost 2013 om 1,7 mnkr avseende utveckling av hamnen i Farstaviken utgår 2014.
- För besökscentrum (Ekobacken) avsätts driftmedel om 1 250 tkr.
- Ambitionen är att under 2014 implementera ett inköpssystem, med syfte att effektivisera inköpsprocessen för kommunens verksamheter. Dessförinnan ska en inköspolicy utarbetas, att behandlas i särskild ordning. Införandet kommer att innebära vissa initialkostnader samt löpande driftskostnader. En förutsättning är emellertid att kommunen uppnår kostnadsbesparingar, som väsentligt överstiger omkostnaderna.
- För att ytterligare öka förutsättningarna för att verka som en samlad förvaltning bör de centrala funktionerna kring ledning, styrning och service förstärkas i såväl kapacitet som kompetens. Prioriterade områden är kansli och nämndservice (utredning och analys), kundtjänst för snabb och korrekt handläggning av inkommande ärenden med hög servicenivå samt kommunikation och information. Omflyttning av arbetsuppgifter och resurser från andra nämnder kan bli aktuellt i ett senare skede.
- Med inriktning att effektivisera den övergripande administrationen reduceras kommunstyrelsens ram med 1 mnkr.
- Budgetförslaget innebär att kommunstyrelsens reserv för oförutsedda händelser utökas från 0,5 mnkr till 1 mnkr.
- 2 mnkr avsätts för framtagandet av förslag inklusive kalkyl på hur området med kommunens fastigheter i hamnen ska utformas inför beslut i KF.
- För medfinansiering av bredbandssatsningar tillsammans med länsstyrelsen m.fl. avsätts 2 mnkr.

## Fastigheter

- Ansvaret för kommunens verksamhetslokaler finns sedan några år hos kommunstyrelsen, fastighetsenheten. Nämnder och verksamheter betalar internhyra för sitt lokalutnyttjande. En översyn av hyressättningen gjordes inför 2013, bl a för att uppmuntra ett effektivt lokalutnyttjande. Nämndernas ramar räknades samtidigt om utifrån den nya hyressättningen.
- Budgetförslaget innebär krav på kostnadseffektivisering av kommunens förvaltning av fastigheter. Det är relaterat till sänkt internränta, energieffektiviserande åtgärder samt i övrigt bedömd möjlighet att effektivisera drift och underhåll i Värmdö kommuns lokaler. Budgeten för fastighetsenheten år 2014 blir därmed: kostnader 164,4 mnkr, intäkter 172,4 mnkr, således sätts ett intäktskrav på 8 mnkr. Inriktningen är att verksamhetens internhyror på sikt ska kunna sänkas.
- Direkt knutet till kommunstyrelsens fastighetsutskott finns avsatta medel motsvarande en riskpeng på 2 % av anläggningsvärdena, såsom en beredskap för bl a räntehöjningar och vakanser i beståndet beroende på uppsägningar av lokaler. Denna riskpeng utökas med 1 mnkr 2014 och ytterligare 1,5 mnkr 2015
- Sedan tidigare finns i KS budget utrymme för att möta konsekvenser av att verksamheten säger upp lokaler. 2014 tillförs budgeten därutöver 1,0 mnkr, såsom reserv för att i enstaka fall (i första hand tillfälligt) kunna anpassa hyran beroende på faktorer som begränsar verksamhetens nytta av lokalen.

## Finansieringsnämnden för utbildning

Nämnden ska sätta mål och genom systematisk uppföljning tillse att medborgarna får god kvalitet inom utbildningsområdet. Verksamheterna inom området är många; förskola och annan pedagogisk verksamhet, fritidshem, grundskola, grundsärskola, gymnasieskola, gymnasiesärskola, vuxenutbildning samt svenska för invandrare (SFI). Nämnden är finansieringsnämnd, ansvarar för kundval, ansvarar för vissa myndighetsbeslut och svarar i begränsad utsträckning för utförande av verksamhet i kommunal regi. Nämnden ska arbeta för att bredda utbudet av verksamheter i kommunen. Nämnden ansvarar även för tillstånd och tillsyn av förskoleverksamhet, skolpliktsbevakning samt fullgör kommunens uppgifter rörande skolskjutsar enligt skollagen.

## Driftbudget

### Volymutveckling

Antal i genomsnitt under året	Utfall 2012*)	KF Budget 2013	Prognos 2014	Prognos 2015	Prognos 2016
Förskola 1-2,5 år	1 105	893	861	869	888
Förskola 3-5 år	1 599	1 762	1 685	1 659	1 646
Grundskoleelever	5 689	5 915	6 061	6 166	6 273
Gymnasieelever	1 658	1 601	1 551	1 541	1 537

\*) I utfall 2012 är antalet förskolebarn uppdelat i åldrarna 1-3 och 4-5 år.

### Föreslagen driftbudget

Driftbudget (tkr)	Bokslut 2012	KF Budget 2013	Budget 2014	Ram 2015	Ram 2016
Kostnader	1 093 918	1 071 854	1 149 258	1 177 333	1 211 807
Intäkter	-90 732	-58 330	-93 361	-95 228	-97 133
<b>Summa netto</b>	<b>1 003 186</b>	<b>1 013 524</b>	<b>1 055 897</b>	<b>1 082 105</b>	<b>1 114 674</b>
Förändring netto jämfört med föregående års budget i tkr			42 373	26 208	32 569
Förändring netto jämfört med föregående års budget i %			4,2%	2,5%	3,0%

## Specifikation till föreslagen driftbudget

<b>Driftbudget 2014 (tkr)</b>	<b>Kostnader</b>	<b>Intäkter</b>	<b>Netto</b>
KF Budget 2013	1 071 854	-58 330	1 013 524
<b>Förändringar enl kommundirektörens förslag</b>	<b>67 804</b>	<b>-35 031</b>	<b>32 773</b>
<i>Varav ramförändringar:</i>			
Uppräkning lön och inflation	22 298	-1 831	20 467
Rameffekter av reviderad budget 2013	46 826	-33 200	13 626
Volymförändring förskoleverksamhet	-10 834		-10 834
Volymförändring grundskola	13 709		13 709
Volymförändring gymnasium	-4 945		-4 945
Helårseffekt höjd skolpeng 2013	2 000		2 000
Tillgång till barnomsorgsplatser enligt garantin	1 000		1 000
<i>Varav tillfälliga medel:</i>			
Återföring del av behörighetsutb.	-2 000		-2 000
Återföring del av skolbibliotekssatsning	-250		-250
<b>Kommundirektörens förslag till budget 2014</b>	<b>1 139 658</b>	<b>-93 361</b>	<b>1 046 297</b>
<b>Politiska förslag 2014</b>			
<i>Varav ramförändringar:</i>			
Höjd skolpeng för- och grundskola	3 000		3 000
Höjd skolpeng årskurs 1-3 (matematiksatsning)	2 000		2 000
Utökning differentierad skolpeng	800		800
Ökad kompetens och behörighet	3 000		3 000
Höjd förskolepeng pedagogisk omsorg	700		700
Tilläggsbelopp stöd gymnasieskolan	700		700
Projektmedel som nämnden disponerar	200		200
Sänkt budget för barnomsorg på obekvämt arb.tid	-1 000		-1 000
<i>Varav tillfälliga medel:</i>			
Ansökan om fler yrkeshögskolelinjer till Värmdö	200		200
<b>Koalitionens förslag till budget 2014</b>	<b>1 149 258</b>	<b>-93 361</b>	<b>1 055 897</b>

<b>Ram 2015 (tkr)</b>	<b>Kostnader</b>	<b>Intäkter</b>	<b>Netto</b>
Kommundirektörens förslag till budget 2014	1 139 658	-93 361	1 046 297
<b>Förändringar enl kommundirektörens förslag</b>	<b>29 775</b>	<b>-1 867</b>	<b>27 908</b>
<i>Varav ramförändringar:</i>			
Uppräkning lön och inflation	22 780	-1 867	20 913
Volymförändringar förskoleverksamhet	-1 505		-1 505
Volymförändringar grundskola	10 059		10 059
Volymförändringar gymnasium	-1 009		-1 009
<i>Varav tillfälliga medel:</i>			
Återföring matematiksatsning SKL	-300		-300
Återföring skolbiblioteksatsning	-250		-250
<b>Kommundirektörens förslag till ram 2015</b>	<b>1 169 433</b>	<b>-95 228</b>	<b>1 074 205</b>
Politiska förslag 2014	9 600		9 600
<b>Politiska förslag 2015</b>			
<i>Varav ramförändringar:</i>			
Återföring del av behörighetsutbildning	-1 500		-1 500
<i>Varav tillfälliga medel:</i>			
Återföring yrkeshögskola	-200		-200
<b>Koalitionens förslag till ram 2015</b>	<b>1 177 333</b>	<b>-95 228</b>	<b>1 082 105</b>

<b>Ram 2016 (tkr)</b>	<b>Kostnader</b>	<b>Intäkter</b>	<b>Netto</b>
Kommundirektörens förslag till ram 2015	1 169 433	-95 228	1 074 205
<b>Förändringar enl kommundirektörens förslag</b>	<b>34 474</b>	<b>-1 905</b>	<b>32 569</b>
<i>Varav ramförändringar:</i>			
Uppräkning lön och inflation	23 389	-1 905	21 484
Volymförändringar förskoleverksamhet	1 043		1 043
Volymförändringar grundskola	10 454		10 454
Volymförändringar gymnasium	-412		-412
<b>Kommundirektörens förslag till ram 2016</b>	<b>1 203 907</b>	<b>-97 133</b>	<b>1 106 774</b>
Politiska förslag 2014 och 2015	7 900		7 900
<b>Koalitionens förslag till ram 2016</b>	<b>1 211 807</b>	<b>-97 133</b>	<b>1 114 674</b>

## Kommentarer till föreslagen driftbudget

- Nämnden erhåller volymkompensation 2014 med 13,7 mnkr avseende flera grundskoleelever. Samtidigt sjunker volymkompensationen med -10,8 mnkr beroende på minskat antal barn i förskola och med -4,9 mnkr beroende på minskade årskullar i gymnasiet.
- Nämndens budget räknas upp med en sammanvägd faktor om 2 procent avseende löner och inflation. Detta slår igenom i pengbeloppen för alla verksamheter utom grundskolan (se nedan ang socioekonomisk differentiering).
- Förskole- och grundskolepengen höjs generellt med 3 mnkr, vilket motsvarar 0,5 procents höjning. Därutöver höjs skolpengen för årskurs 1-3 motsvarande 2 mnkr för utökad matematikundervisning, vilket innebär ytterligare 1,9 procents höjning för dessa årskurser.
- En fortsatt satsning görs på pedagogernas kompetens och behörighet inom för- och grundskola. För detta avsätts ytterligare 1 mnkr, utöver den utökning som gjordes 2013, 3 mnkr. Detta innebär att satsningen 2014 uppgår till 4 mnkr. Skolpengen för för- och grundskola höjs därför med 0,5 procent.
- Inflationsuppräknningen av grundskolepengen, ca 7 mnkr, används 2014 till en socioekonomisk differentiering av skolpengen istället för en generell höjning. Därutöver tillskjuts ytterligare 0,8 mnkr. Differentieringen avser att stärka möjligheterna för att alla elever ska bli godkända. Modellen innebär att skolor med många barn som har lågutbildade föräldrar får en större resurstilldelning jämfört med skolor som har färre barn i denna kategori. Denna faktor har enligt forskning stor betydelse för elevernas skolresultat. Belopp etc finns redovisade i bilaga 7.
- Lokalersättningsdelen av grundskolepengen delas åter upp på grundskola och fritidshem, för att bättre följa lagens krav på att varje verksamhet ska bära sina egna kostnader. Dessutom differentieras lokalpengen inom grundskolan så att de yngre årskurserna får en lägre ersättning och de äldre årskurserna en högre. Sammanlagt blir då lokalersättningen för yngre elever som även har fritidshem i nivå med lokalersättningen för äldre elever.
- Av skolpengen för grundskolan omdisponeras 1,7 mnkr för att införa ett tilläggsbelopp för svenska som andraspråk. Tilläggsbeloppet fördelas genom ansökningsförfarande.
- Förskolepengen för pedagogisk omsorg höjs med 10 procent och blir därmed 1,1 gånger ordinarie förskolepeng.
- Programpengen för gymnasieskolan anpassas till den av Kommunförbundet Stockholms läns (KSL) framtagna gemensamma prislistan för länet, som kommer att återfinnas i bilaga 7 så snart KSL färdigställt den. Prislistan innebär en uppräknings med 2,3 procent 2014 jämfört med 2013. Prislistans uppräknings 2013 var begränsad till 1 procent 2013, därmed finns utrymme i nämndens ram 2014 för denna uppräknings.
- Nämnden får ett utökat anslag om 0,7 mnkr för att införa A och B-peng inom gymnasieskolan och nämnden uppdras att fastställa regelverk senast december 2013 i samband med att avtal tecknas med KSL om tilläggsbelopp för gymnasiet.



- Peng fastställs för förskola, pedagogisk omsorg, grundskola, skolbarnsomsorg och gymnasieskola enligt bilaga 7.
- För vuxenutbildningen finns en gemensam prislista för 18 av länets kommuner. Prislistan anger ersättning per poäng beroende på typ av utbildning och betyg, se bilaga 7. Indexuppräkningsfr.o.m. 1 juli 2013 har gjorts med 1,87 procent enligt de kommungemensamma avtal som slöts vid upphandlingen. Ersättningen ska täcka utbildningsanordnarens samtliga kostnader.
- Nämnden får 1 mnkr i ramhöjning för att finansiera kostnader i samband med trygghet av tillgången av barnomsorgsplatser i kommunen, med hänvisning till det ärende som behandlats i kommunstyrelsen 2013-05-15.
- Nämndens budget anpassas utifrån den låga efterfrågan avseende barnomsorg på obekvämt arbetstid. Detta innebär att budgeten reduceras till 1 mnkr från de 2 mnkr som lades in i ramen 2013.
- Nämnden har 2014 fortsatt tillfälliga medel om 0,3 mnkr för matematiksatsning och 0,25 mnkr för satsning på skolbibliotek. Dessa poster finns inarbetade i skolpengen.
- Nämnden erhåller 0,2 mnkr 2014 för att arbeta med att ansöka om fler yrkeshögskolelinjer till Värmdö.
- En reserv om 0,2 mnkr anslås för ospecificerade projekt, som beslutas och disponeras av finansieringsnämnden för utbildning.
- Regeringen har infört ett system för karriärtjänster för lärare, avseende bl a förstelärare. Den extra kostnaden finansieras genom ett riktat statsbidrag direkt till skolornas huvudmän och tas därför inte upp i nämndens budgetram.

## Kultur- och fritidsnämnd

Nämnden ansvarar för kommunens fritids-, idrotts-, biblioteks-, och kulturverksamhet, spår, leder och anläggningar samt kulturskola. Nämnden är finansierings- och myndighetsnämnd och svarar i begränsad utsträckning för utförande av verksamhet i kommunal regi. Nämnden ska arbeta för att bredda utbudet av verksamheter i kommunen; privat-, förenings- och kommunalt drivna.

## Driftbudget

### Föreslagen driftbudget

<b>Driftbudget (tkr)</b>	<b>Bokslut 2012</b>	<b>KF Budget 2013</b>	<b>Budget 2014</b>	<b>Ram 2015</b>	<b>Ram 2016</b>
Kostnader	99 645	100 774	112 121	114 536	117 000
Intäkter	-4 397	-4 222	-11 461	-11 690	-11 924
<b>Summa netto</b>	95 248	96 552	100 660	102 846	105 076
Förändring netto jämfört med föregående års budget i tkr			4 108	2 186	2 230
Förändring netto jämfört med föregående års budget i %			4,3 %	2,2 %	2,2 %

## Specifikation till föreslagen driftbudget

<b>Driftbudget 2014 (tkr)</b>	<b>Kostnader</b>	<b>Intäkter</b>	<b>Netto</b>
KF Budget 2013	100 774	-4 222	96 552
<b>Förändringar enl kommundirektörens förslag</b>	<b>19 997</b>	<b>-7 239</b>	<b>12 758</b>
<i>Varav ramförändringar:</i>			
Tillägg lön och inflation	2 158	-225	1 933
Rameffekter av reviderad budget 2013	7 241	-7 014	227
Porslinsfabriken – ett kulturhus	10 000		10 000
Lokalersättning	198		198
Värmdövallen brukarsamverkan	500		500
<i>Varav tillfälliga medel:</i>			
Återföring digitalisering foton	-100		-100
<b>Kommundirektörens förslag till budget 2014</b>	<b>120 771</b>	<b>-11 461</b>	<b>109 310</b>
<b>Politiska förslag 2014</b>			
<i>Varav ramförändringar</i>			
Ateljé/studiotöd	400		400
Förstärkning av kulturskolan	500		500
Sommarlovsaktiviteter	100		100
Porslinsfabriken – ett kulturhus	-10 000		-10 000
Keramik i kulturskolan	200		200
<i>Varav tillfälliga medel</i>			
Evlinge ridhus	150		150
<b>Koalitionens förslag till budget 2014</b>	<b>112 121</b>	<b>-11 461</b>	<b>100 660</b>
<b>Ram 2015 (tkr)</b>			
Kommundirektörens förslag till budget 2014	120 771	-11 461	109 310
<b>Förändringar enl kommundirektörens förslag</b>	<b>2 415</b>	<b>-229</b>	<b>2 186</b>
<i>Varav ramförändringar:</i>			
Tillägg lön och inflation	2 415	-229	2 186
<b>Kommundirektörens förslag till ram 2015</b>	<b>123 186</b>	<b>-11 690</b>	<b>111 496</b>
<b>Politiska förslag 2014</b>	<b>-8 650</b>		<b>-8 650</b>
<b>Koalitionens förslag till ram 2015</b>	<b>114 536</b>	<b>-11 690</b>	<b>102 846</b>
<b>Ram 2016 (tkr)</b>			
Kommundirektörens förslag till ram 2015	123 186	-11 690	111 496
<b>Förändringar enl kommundirektörens förslag</b>	<b>2 464</b>	<b>-234</b>	<b>2 230</b>
<i>Varav ramförändringar:</i>			
Uppräkning lön och inflation	2 464	-234	2 230
<b>Kommundirektörens förslag till ram 2016</b>	<b>125 650</b>	<b>-11 924</b>	<b>113 726</b>
<b>Politiska förslag 2014 och 2015</b>	<b>-8 650</b>		<b>-8 650</b>
<b>Koalitionens förslag till ram 2016</b>	<b>117 000</b>	<b>-11 924</b>	<b>105 076</b>

## Kommentarer till föreslagen driftbudget

- För upplevelsecentrum i Porslinsfabriken budgeteras en investering om 175 mnkr 2014. Behov av medel på driftbudgeten kommer att preciseras i samband med att ärende om upplevelsecentrum behandlas i särskild ordning.
- Nämnden kompenseras för lokalkostnader med 198 tkr, bland annat för Ingarö hembygdsgård som är ny för nämnden.
- Dessutom får nämnden höjd budgetram med 500 tkr avseende kostnader för brukarsamverkan för drift och skötsel av idrottsanläggningen Värmdövallen.
- 400 tkr avsätts för införandet av ett system med årligt ateljé/studiestöd för konstnärligt yrkesverksamma. Stödet avses uppgå till 10 tkr per år för max 40 konstnärer.
- Kulturskolan föreslås få 700 tkr i utökad ram, varav 200 tkr avser keramiksatsning.
- Nämnden tillförs 150 tkr för ökade kostnader i samband med ombyggnation av Evinge ridhus.
- 100 tkr avsätts för att arrangera sommarlovsaktiviteter.

## Socialnämnden

Nämndens ansvarsområden är stöd till personer med funktionsnedsättning, försörjningsstöd, arbetsmarknadsinsatser, flyktingmottagande samt individ- och familjeomsorg. I individ- och familjeomsorgen ingår bl.a. barn och familj, ungdom och familj, och familjerätten. Utöver detta finns ansvar för olika specialfunktioner som sociala kontrakt, bostadsförturer, kommunal hyresgaranti, serveringstillstånd samt budget- och skuldrådgivning. Verksamheten regleras av socialtjänstlagen (SOL), lagen om stöd och service till funktionshindrade (LSS), lagen om vård av unga (LVU), lagen om vård av missbrukare i vissa fall (LVM), samt speciallagstiftning inom olika områden.

## Driftbudget

### Volymutveckling

Antal i genomsnitt under året	Utfall 2012	KF Budget 2013	Prognos 2014	Prognos 2015	Prognos 2016
<i>Individ- och familjeomsorg:</i>					
Antal invånare 0-24 år	13 437	13 458	13 524	13 598	13 686
Antal invånare 25 år och äldre	25 950	26 356	26 630	27 138	27 649
<i>Funktionshindrade:</i>					
Antal invånare 0-64 år	33 525	33 857	33 850	34 177	34 586

### Föreslagen driftbudget

Driftbudget (tkr)	Bokslut 2012	KF Budget 2013	Budget 2014	Ram 2015	Ram 2016
Kostnader	338 414	326 796	379 684	391 021	401 807
Intäkter	-74 393	-64 482	-100 919	-102 937	-104 996
<b>Summa netto</b>	264 021	262 314	278 765	288 084	296 811
Förändring netto jämfört med föregående års budget i tkr			16 451	9 319	8 727
Förändring netto jämfört med föregående års budget i %			6,3%	3,3%	3,0%

## Specifikation till föreslagen driftbudget

<b>Driftbudget 2014 (tkr)</b>	<b>Kostnader</b>	<b>Intäkter</b>	<b>Netto</b>
KF Budget 2013	326 796	-64 482	262 314
<b>Förändringar enl kommundirektörens förslag</b>	<b>51 838</b>	<b>-36 437</b>	<b>15 401</b>
<i>Varav ramförändringar:</i>			
Uppräkning lön och inflation	7 348	-1 979	5 369
Rameffekter av reviderad budget 2013	40 026	-34 458	6 168
Volymförändring individ- och familjeomsorg	986		986
Volymförändring funktionshindrade	-22		-22
Nytt boende Mörtнас	3 500		3 500
<b>Kommundirektörens förslag till budget 2014</b>	<b>378 634</b>	<b>-100 919</b>	<b>277 715</b>
<b>Politiska förslag 2014</b>			
<i>Varav ramförändringar:</i>			
Förstärkning kvinnofrid	350		350
Förstärkning fälttjänsten	700		700
<b>Koalitionens förslag till budget 2014</b>	<b>379 684</b>	<b>-100 919</b>	<b>278 765</b>

<b>Ram 2015 (tkr)</b>	<b>Kostnader</b>	<b>Intäkter</b>	<b>Netto</b>
Kommundirektörens förslag till budget 2014	378 634	-100 919	277 715
<b>Förändringar enl kommundirektörens förslag</b>	<b>11 337</b>	<b>-2 018</b>	<b>9 319</b>
<i>Varav ramförändringar:</i>			
Uppräkning lön och inflation	7 515	-2 018	5 497
Volymförändring individ- och familjeomsorg	1 575		1 575
Volymförändring funktionshindrade	1 047		1 047
Nytt boende Mörtнас, helårseffekt	1 200		1 200
<b>Kommundirektörens förslag till ram 2015</b>	<b>389 971</b>	<b>-102 937</b>	<b>287 034</b>
<b>Politiska förslag 2014</b>	<b>1 050</b>		<b>1 050</b>
<b>Koalitionens förslag till ram 2015</b>	<b>391 021</b>	<b>-102 937</b>	<b>288 084</b>

<b>Ram 2016 (tkr)</b>	<b>Kostnader</b>	<b>Intäkter</b>	<b>Netto</b>
Kommundirektörens förslag till ram 2015	389 971	-102 937	287 034
<b>Förändringar enl kommundirektörens förslag</b>	<b>10 786</b>	<b>-2 059</b>	<b>8 727</b>
<i>Varav ramförändringar:</i>			
Uppräkning lön och inflation	7 717	-2 059	5 658
Volymförändring individ- och familjeomsorg	1 719		1 719
Volymförändring funktionshindrade	1 350		1 350
<b>Kommundirektörens förslag till ram 2016</b>	<b>400 757</b>	<b>-104 996</b>	<b>295 761</b>
<b>Politiska förslag 2014</b>	<b>1 050</b>		<b>1 050</b>
<b>Koalitionens förslag till ram 2016</b>	<b>401 807</b>	<b>-104 996</b>	<b>296 811</b>

## Kommentarer till föreslagen driftbudget

- Pengbeloppen, liksom nämndens övriga budget, räknas upp med en sammanvägd faktor om 2 procent avseende löner och inflation.
- Individ- och familjeomsorgen volymkompenseras utifrån två ålderskategorier i befolkningen; 0-24 år och 25 år och uppåt, med en beräknad snittkostnad i respektive kategori som grund. Det innebär för budget 2014 en volymkompensation om 1,0 mnkr. Samma modell tillämpas för beräkningen av ramar för 2015 och 2016. Volymkompensationen för funktionshindrade minskar marginellt 2014, utifrån den beräkningsmodell som tillämpas.
- Med anledning av det nya avtalet om utökning av asylplatser för ensamkommande flyktingbarn föreslås en modell för volymkompensation för den aktuella gruppen. Ersättningsmodellen som föreslås är tänkt att täcka resurser för myndighetsarbetet med denna grupp, ett arbete som sträcker sig längre än själva asyltiden, eftersom verksamhetens ansvar upphör först det år individen fyller 21 år. I dagsläget har nämnden myndighetsansvar för ca 30 barn, både asylsökande och de som erhållit permanent uppehållstillstånd och som nu befinner sig i någon form av insats. Avtalet som innebär en ökning av antalet asylplatser från 3 till 7 innebär därför att antalet barn som nämnden har ansvar för kommer att mer än fördubblas i det längre perspektivet. Föreslagen ersättningsnivå på helårsbasis är, utifrån erfarenhet från verksamhetens nuvarande omfattning och kostnader, 60 tkr per barn. I nämndens budget finns sedan tidigare ett utrymme om 1,8 mnkr, som täcker kostnaderna för de barn som nämnden redan nu har myndighetsansvar för och är liktydigt med en volymersättning om 60 tkr per barn. Avstämning av antalet barn kommer att göras löpande under året, och nämndens budget kommer att revideras utifrån avstämningarna.
- Ett nytt särskilt boende med plats för 5 unga vuxna med funktionshinder kommer att stå färdigt i Mörtnäs i april 2014. Nämnden erhåller 3,5 mnkr i ramhöjning för att täcka tillkommande kostnader under 2014, helårseffekt från 2015 blir 4,7 mnkr.
- Nämndens ram utökades redan i reviderad budget 2013 med 0,35 mnkr för att täcka kostnaden för den höjda medlemsavgiften till samordningsförbundet Värmsam. I nämndens ram ingår sedan tidigare medel för den ursprungliga medlemsavgiften om 0,5 mnkr. Sammantaget blir detta 0,85 mnkr, som nu ingår i nämndens ram.
- Nämnden kompenseras fr.o.m. reviderad budget 2013 även med 1,3 mnkr avseende den 7-procentiga höjningen av riksnormen inom ekonomiskt bistånd 2012. Detta belopp ingår i posten *Rameffekter av reviderad budget* i tabellen ovan.
- Nämnden tillförs 0,7 mnkr för att stärka kommunens sociala fälttjänst och 0,35 mnkr för att stärka arbetet med kvinnofrid.

## Finansieringsnämnden för äldreomsorg

Finansieringsnämnden för äldreomsorg ansvarar för att fullfölja kommunens uppgifter, inklusive myndighetsutövning, för stöd till äldre. Verksamheten regleras bl.a. av socialtjänstlagen (SoL) och hälso- och sjukvårdslagen. Nämnden ska sätta mål och genom systematisk uppföljning tillse att medborgarna får god kvalitet inom äldreomsorgen. Nämnden är finansieringsnämnd, ansvarar för kundval och är myndighetsnämnd inom äldreomsorgen. Nämnden ska arbeta för att bredda utbudet av verksamheter i kommunen; privat-, förenings- och kommunalt drivna.

### Driftbudget

#### Volymutveckling

Antal i genomsnitt under året	Utfall 2012	Prognos 2013	Prognos 2014	Prognos 2015	Prognos 2016
<i>Äldreomsorg:</i>					
Antal invånare 85 år och äldre		520	528	537	554

#### Föreslagen driftbudget

Driftbudget (tkr)	Bokslut 2012	KF Budget 2013	Budget 2014	Ram 2015	Ram 2016
Kostnader	244 541	247 849	261 154	270 967	285 226
Intäkter	-46 623	-40 211	-41 015	-41 835	-42 672
<b>Summa netto</b>	<b>197 918</b>	<b>207 638</b>	<b>220 139</b>	<b>229 132</b>	<b>242 554</b>
Förändring netto jämfört med föregående års budget i tkr			12 501	8 993	13 422
Förändring netto jämfört med föregående års budget i %			6,0%	4,1%	5,9%

#### Specifikation till föreslagen driftbudget

Driftbudget 2014 (tkr)	Kostnader	Intäkter	Netto
KF Budget 2013	247 849	-40 211	207 638
<b>Förändringar enl kommundirektörens förslag</b>	<b>13 305</b>	<b>-804</b>	<b>12 501</b>
<i>Varav ramförändringar:</i>			
Uppräkning lön och inflation	4 983	-804	4 179
Rameffekter av reviderad budget 2013	1 522		1 522
Volymförändringar äldreomsorg	7 000		7 000
<i>Varav tillfälliga medel:</i>			
Återföring nya regler särskilt boende	-200		-200
<b>Kommundirektörens förslag till budget 2014</b>	<b>261 154</b>	<b>-41 015</b>	<b>220 139</b>
<b>Koalitionens förslag till budget 2014</b>	<b>261 154</b>	<b>-41 015</b>	<b>220 139</b>



<b>Ram 2015 (tkr)</b>	<b>Kostnader</b>	<b>Intäkter</b>	<b>Netto</b>
Kommundirektörens förslag till budget 2014	261 154	-41 015	220 139
<b>Förändringar enl kommundirektörens förslag</b>	<b>9 813</b>	<b>-820</b>	<b>8 993</b>
<i>Varav ramförändringar:</i>			
Uppräkning lön och inflation	5 223	-820	4 403
Volymförändringar äldreomsorg	4 590		4 590
<b>Kommundirektörens förslag till ram 2015</b>	<b>270 967</b>	<b>-41 835</b>	<b>229 132</b>
<b>Koalitionens förslag till ram 2015</b>	<b>270 967</b>	<b>-41 835</b>	<b>229 132</b>

<b>Ram 2016 (tkr)</b>	<b>Kostnader</b>	<b>Intäkter</b>	<b>Netto</b>
Kommundirektörens förslag till ram 2015	270 967	-41 835	229 132
<b>Förändringar enl kommundirektörens förslag</b>	<b>14 259</b>	<b>-837</b>	<b>13 422</b>
<i>Varav ramförändringar:</i>			
Uppräkning inflation, m m	5 419	-837	4 582
Volymförändringar äldreomsorg	8 840		8 840
<b>Kommundirektörens förslag till ram 2016</b>	<b>285 226</b>	<b>-42 672</b>	<b>242 554</b>
<b>Koalitionens förslag till ram 2016</b>	<b>285 226</b>	<b>-42 672</b>	<b>242 554</b>

## Kommentarer till föreslagen driftbudget

- Åldersgränsen för volymkompensation föreslås höjas från 80 till 85 år, utifrån att de äldres behov av omsorg gradvis har förskjutits längre upp i åldrarna. I gengäld korrigeras beloppet för volymkompensation per person; principändringen påverkar därmed inte nämndens budgetnivå 2014. Nämnden erhåller 7 mnkr i volymkompensation.
- Pengbeloppen, liksom nämndens budget i övrigt, räknas upp med en sammanvägd faktor om 2 procent avseende löner och inflation. 2014 års pengbelopp återfinns i pengbilagan (bilaga 7). Undantag från detta är hemtjänstpengen, där en översyn pågår. Nämnden får i uppdrag att återkomma med förslag om pengnivå för hemtjänsten för 2014, att beslutas av kommunfullmäktige senast november 2013.

## Bygg-, miljö- och hälsoskyddsämnden

Nämnden ansvarar för att med utgångspunkt från fullmäktiges riktlinjer samt regler i plan- och bygglagen, miljöbalken, livsmedelslagen med tillhörande lagstöd inom verksamhetsområdet pröva frågor om anmälningar/ansökningar till bygglov, enskilda avloppsanläggningar, strandskydd mm. Nämnden ska även utföra fortlöpande tillsyn av regelefterlevnaden inom området.

## Driftbudget

### Föreslagen driftbudget

Driftbudget (tkr)	Bokslut 2012	KF Budget 2013	Budget 2014	Ram 2015	Ram 2016
Kostnader	28 434	25 629	30 635	30 223	30 822
Intäkter	-18 523	-19 056	-22 687	-23 141	-23 604
<b>Summa netto</b>	<i>9 911</i>	<i>6 573</i>	<b>7 948</b>	<b>7 082</b>	<b>7 218</b>
Förändring netto jämfört med föregående års budget i tkr			1 375	-866	136
Förändring netto jämfört med föregående års budget i %			20,9 %	-10,9 %	1,9 %

### Specifikation till föreslagen driftbudget

Driftbudget 2014 (tkr)	Kostnader	Intäkter	Netto
KF Budget 2013	25 629	-19 056	6 573
<b>Förändringar enl kommundirektörens förslag</b>	<b>3 756</b>	<b>-3 631</b>	<b>125</b>
<i>Varav ramförändringar:</i>			
Tillägg lön och inflation	576	-445	131
Effekter av reviderad budget 2013	3 280	-3 186	94
<i>Varav tillfälliga medel:</i>			
Återföring fortsatta informationsinsatser	-100		-100
<b>Kommundirektörens förslag till budget 2014</b>	<b>29 385</b>	<b>-22 687</b>	<b>6 698</b>
<b>Politiska förslag 2014</b>			
<i>Varav ramförändringar:</i>			
Ersättning för avgiftsfria bygglov	250		250
<i>Varav tillfälliga medel:</i>			
Rådgivning avlopp/hållbart byggande	1 000		1 000
<b>Koalitionens förslag till budget 2014</b>	<b>30 635</b>	<b>-22 687</b>	<b>7 948</b>

<b>Ram 2015 (tkr)</b>	<b>Kostnader</b>	<b>Intäkter</b>	<b>Netto</b>
Kommundirektörens förslag till budget 2014	29 385	-22 687	6 698
<b>Förändringar enl kommundirektörens förslag</b>	<b>588</b>	<b>-454</b>	<b>134</b>
<i>Varav ramförändringar:</i>			
Tillägglön och inflation	588	-454	134
<b>Kommundirektörens förslag till ram 2015</b>	<b>29 973</b>	<b>-23 141</b>	<b>6 832</b>
Politiska förslag 2014	1 250		1 250
<b>Politiska förslag 2015</b>			
<i>Varav tillfälliga medel</i>			
Återföring rådgivning avlopp/hållbart byggande	-1 000		-1 000
<b>Koalitionens förslag till ram 2015</b>	<b>30 223</b>	<b>-23 141</b>	<b>7 082</b>

<b>Ram 2016 (tkr)</b>	<b>Kostnader</b>	<b>Intäkter</b>	<b>Netto</b>
Kommundirektörens förslag till ram 2015	29 973	-23 141	6 832
<b>Förändringar enl kommundirektörens förslag</b>	<b>599</b>	<b>-463</b>	<b>136</b>
<i>Varav ramförändringar:</i>			
Tillägg lön och inflation	599	-463	136
<b>Kommundirektörens förslag till ram 2016</b>	<b>30 572</b>	<b>-23 604</b>	<b>6 968</b>
Politiska förslag 2014 och 2015	250		250
<b>Koalitionens förslag till ram 2016</b>	<b>30 822</b>	<b>-23 604</b>	<b>7 218</b>

## Kommentarer till föreslagen driftbudget

- Timtaxan för Värmdö kommuns prövning och tillsyn inom miljö- och hälsoskyddsområdet föreslås höjas från 880 kr/timme till 1 050 kr/timme.
- Byggtaxan höjs från 880 kr/tim till 1050 kr/tim dessutom revideras beräkningsstrukturen.
- Eventuellt underskott 2013 föranlett av inscanning av bygg- och miljöarkiven ska balanseras till 2014 och inga ytterligare medel tillförs då den föreslagna taxehöjningen kommer att förstärka nämndens budget.
- 1 000 tkr avsätts 2014 för uppstart av rådgivning för enskilda avlopp och hållbart byggande.
- 250 tkr avsätts för att kompensera för arbetet med de bygglov som vid områdesbestämmelser blir avgiftsfria.

## Samhällsplaneringsnämnden

Nämnden ansvarar för planering av mark och vatten och ska se till att bostadsbyggande och samhällsbyggande främjas. Nämnden ansvarar för detaljplanering enligt plan- och bygglagen där inte kommunstyrelsen har ansvaret. Nämnden svarar även för drift och nyanläggning beträffande renhållning, VA-verksamhet, väghållning, trafik- och kollektivtrafikfrågor, samt skötsel av skogs- och parkmark mm. Nämnden är finansieringsnämnd, myndighetsnämnd och svarar i begränsad utsträckning för utförande av verksamhet i kommunal regi.

## Driftbudget

### Föreslagen driftbudget

Driftbudget (tkr)	Bokslut 2012	KF Budget 2013	Budget 2014	Ram 2015	Ram 2016
Kostnader	123 360	109 334	106 481	108 050	110 211
Intäkter	-65 699	-62 659	-55 133	-56 236	-57 361
<b>Summa netto</b>	<i>57 661</i>	46 675	51 348	51 814	52 850
Förändring netto jämfört med föregående års budget i tkr			4 673	466	1 036
Förändring netto jämfört med föregående års budget i %			10,0%	0,9%	2,0%

### Specifikation till föreslagen driftbudget

Driftbudget 2014 (tkr)	Kostnader	Intäkter	Netto
KF Budget 2013	109 334	-62 659	46 675
<b>Förändringar enl kommundirektörens förslag</b>	<b>-2 853</b>	<b>7 526</b>	<b>4 673</b>
<i>Varav ramförändringar:</i>			
Tillägg lön och inflation	2 119	-1 166	953
Effekter av reviderad budget 2013	-3 363	4 346	983
Flytt av APK-funktion	-4 069	4 346	277
Ökade kapitalkostnader	1 000		1 000
Driftkostnader GC-vägar	810		810
Ökade driftkostnader övrigt	100		100
<i>Varav tillfälliga medel:</i>			
Extra medel för vägunderhåll	550		550
<b>Kommundirektörens förslag till budget 2014</b>	<b>106 481</b>	<b>-55 133</b>	<b>51 348</b>
<b>Koalitionens förslag till budget 2014</b>	<b>106 481</b>	<b>-55 133</b>	<b>51 348</b>

<b>Ram 2015 (tkr)</b>	<b>Kostnader</b>	<b>Intäkter</b>	<b>Netto</b>
Kommundirektörens förslag till budget 2014	106 481	-55 133	51 348
<b>Förändringar enl kommundirektörens förslag</b>	<b>1 569</b>	<b>-1 103</b>	<b>466</b>
<i>Varav ramförändringar:</i>			
Tillägg lön och inflation	2 119	-1 103	1 016
Återföring vägunderhåll	-550		-550
<b>Kommundirektörens förslag till ram 2015</b>	<b>108 050</b>	<b>-56 236</b>	<b>51 814</b>
<b>Koalitionens förslag till ram 2015</b>	<b>108 050</b>	<b>-56 236</b>	<b>51 814</b>

<b>Ram 2016 (tkr)</b>	<b>Kostnader</b>	<b>Intäkter</b>	<b>Netto</b>
Kommundirektörens förslag till ram 2015	108 050	-56 236	51 814
<b>Förändringar enl kommundirektörens förslag</b>	<b>2 161</b>	<b>-1 125</b>	<b>1 036</b>
<i>Varav ramförändringar:</i>			
Tillägg lön och inflation	2 161	-1 125	1 036
<b>Kommundirektörens förslag till ram 2016</b>	<b>110 211</b>	<b>-57 361</b>	<b>52 850</b>
<b>Koalitionens förslag till ram 2016</b>	<b>110 211</b>	<b>-57 361</b>	<b>52 850</b>

## Kommentarer till föreslagen driftbudget

- Funktionen för interna arbetsplatskostnader flyttas från SPN till KS halvårsskiftet 2013, därmed flyttas tillhörande budgetmedel.
- Ramen utökas med 1,0 mnkr 2013 avseende kapitalkostnader, relaterade till investeringar i GC-vägar och vissa andra investeringar. Dessutom åtnjuter nämnden effekten av att internräntan sänks, vilket innebär ca 1 mnkr i lägre kostnad. Nämndens budgetutrymme utökas därmed reallt med sammanlagt 2 mnkr, möjligt att nyttja för de kapitaltjänstkostnader som planerade investeringar genererar.
- För driftkostnader beroende på utbyggnaden av GC-vägar inkl belysning utökas nämndens budget med sammantaget 0,8 mnkr jämfört med budget 2013. Driftkostnaderna är beräknade utifrån ökad volym. För att tillämpa en renodlad volymkompensation bör dock nivån på ersättningen ses över framöver.
- 0,5 mnkr avsätts i en extra satsning (engångsanslag) på vägunderhåll.
- De årliga kostnaderna för snöröjning varierar kraftigt. Från och med budget 2012 budgeteras och redovisas snöröjningsanslaget fortsatt under nämnden men dess förbrukning ska inte påverka nämndens budgetutrymme i övrigt.

## Taxefinansierad verksamhet

Den taxefinansierade verksamheten finansieras direkt av brukarna. Budget för år 2014 presenteras nedan. De årliga över- respektive underskotten ackumuleras i verksamheternas balansräkningar.

### Vatten och avlopp (VA), taxefinansierad

Driftbudget (tkr)	Bokslut 2012	KF Budget 2013	Budget 2014	Ram 2015	Ram 2016
Kostnader	113 009	100 632	102 879	121 562	134 802
Intäkter	113 009	-91 431	-95 462	-125 309	-139 239
<b>Summa netto</b>	0	9 201	7 417	-3 747	-4 437

### Kommentarer till föreslagen driftbudget

- VA-verksamheten är inne i en kraftig uppbyggnadsfas avseende kommunalt vatten och avlopp inom Värmdö kommun. Utbyggnaden är prioriterad bl a ur miljö- och hälsovårdssynpunkt. Efter att Käppaledningen tagits i drift befinner sig VA-utbyggnaden i nästa fas. Utbyggnaden koncentreras under 2014 till huvudledningar från Tjustvik och ut på Värmdölandet samt huvudledning mot Djurö- och Stavsnäsområdet.
- Ekonomin för utbyggnaden är beroende av utbyggnadstakten och ränteläget. En snabb utbyggnad av de centrala delarna av Gustavsberg gynnar VA-ekonomin påtagligt. Räntekänsligheten är central då investeringarna finansieras via lånat kapital. VA-verksamhetens resultat 2012 uppgick till – 6,9 mnkr, därmed är det ackumulerade resultatet vid ingången av 2013 – 1,7 mnkr. Även 2013 och 2014 förväntas underskott, enligt prognos i storleksordningen - 7 – 8 mnkr respektive år, men därefter beräknas VA vända till ett positivt resultat på några miljoner kr.
- VA-ekonomin är en av de viktigaste delarna av Värmdö kommuns ekonomi att fokusera på just nu. Kapitalkostnaderna ökar i snabb takt och prognosen för 2013 indikerar ett negativt resultat. Förvisso har kommunen varit införstådd, sedan flera år tillbaka, att det kommer att bli några år med underskott. Dock är det ytterst viktigt att ha en god kontroll, så att underskottet inte skenar. Det gäller inte minst att se till att intäktssidan, relaterat till flera abonnenter, växer i önskvärd takt.
- Taxorna inom VA höjs generellt med 2,5 procent för år 2014. Nivån på anläggnings-avgiften förblir oförändrad däremot förändras principen för avgiften gällande lägenheter.

**Renhållning och Slam (RH), taxefinansierad**

<b>Driftbudget (tkr)</b>	<i>Bokslut</i> <b>2012</b>	<b>KF Budget</b> <b>2013</b>	<b>Budget</b> <b>2014</b>	<b>Ram</b> <b>2015</b>	<b>Ram</b> <b>2016</b>
Kostnader	61 508	63 072	64 593	65 886	67 204
Intäkter	61 508	-61 548	-59 567	-59 973	-60 396
<b>Summa netto</b>	0	1 524	5 026	5 913	6 808

**Kommentarer till föreslagen driftbudget**

- Renhållningsverksamhetens årliga resultat ackumuleras i balansräkningen. 2012 års resultat uppgick till 1,2 mnkr.
- Renhållningstaxan sänks med 5 procent 2014. Samhällsplaneringsnämnden ska återkomma under hösten med förslag till förändring av taxan, innebärande att den fasta delen blir ca 50 % lägre för den som sorterar sitt matavfall än för den som inte gör detta. Att gälla fr o m 2014. Slamtaxan hålls oförändrad.

## Utbildningsstyrelsen

Utbildningsstyrelsen har ett övergripande ansvar för den kommunala produktionen inom främst utbildningsområdet, uppdelat på förskola, pedagogisk omsorg, grundskola, särskola, öppen ungdomsverksamhet, kulturskola, bibliotek, gymnasium, vuxenutbildning (CAS) samt kost och restaurang.

## Driftbudget

### Föreslagen driftbudget

<b>Driftbudget (tkr)</b>	<b>Bokslut 2012*</b>	<b>KF Budget 2013</b>	<b>Budget 2014</b>	<b>Ram 2015</b>	<b>Ram 2016</b>
Kostnader	952 008	888 678			
Intäkter	-927 560	-888 678			
<b>Summa netto</b>	24 448	0	0	0	0
Förändring netto jämfört med föregående års budget i tkr			0	0	0
Förändring netto jämfört med föregående års budget i %					

\*) Observera att kostnaderna var högre än intäkterna i bokslut 2012, vilket för utbildningsstyrelsen innebär ett underskott, då nettobudgeten är noll.

### Kommentarer till föreslagen driftbudget

- Utbildningsstyrelsen ska över tid finansiera sina kostnader med interna och externa intäkter och har därmed en nettobudget som är noll kronor.
- Styrelsen har en årlig omslutning på ca 900 mnkr. Det är först när beställarnämndernas budgetar är beslutade, som utbildningsstyrelsen kan besluta om sin budget, eftersom förutsättningarna avseende beställningar och ersättningsstorlekar finns först då.



## Vård- och omsorgsstyrelsen

Vård- och omsorgsstyrelsen har ett övergripande ansvar för den kommunala produktionen inom vård och omsorg. Verksamheten är uppdelad på rehab och service, boende LSS, personlig assistans, särskilt boende äldre samt hemtjänst/dagvård.

## Driftbudget

### Föreslagen driftbudget

<b>Driftbudget (tkr)</b>	<b>Bokslut 2012*</b>	<b>KF Budget 2013</b>	<b>Budget 2014</b>	<b>Ram 2015</b>	<b>Ram 2016</b>
Kostnader	251 347	254 262			
Intäkter	-238 428	-254 262			
<b>Summa netto</b>	12 919	0	0	0	0
Förändring netto jämfört med föregående års budget i tkr			0	0	0
Förändring netto jämfört med föregående års budget i %					

\*) Observera att kostnaderna var högre än intäkterna i bokslut 2012, vilket för vård- och omsorgsstyrelsen innebär ett underskott, då nettobudgeten är noll.

### Kommentarer till föreslagen driftbudget

- Vård- och omsorgsstyrelsen ska över tid finansiera sina kostnader med interna och externa intäkter och har därmed en nettobudget som är noll kronor.
- Styrelsen har en årlig omslutning på ca 250 mnkr. Det är först när beställarnämndernas budgetar är beslutade, som vård- och omsorgsstyrelsen kan besluta om sin budget, eftersom förutsättningarna avseende beställningar och ersättningsstorlekar finns först då.

## Finansförvaltning – centrala åtaganden

Resultatbudget (mnkr) - = kostnad	Bokslut 2012	KF Budget 2013	Förslag 2014	Förändring 2014/2013
Nämndernas nettokostnader	-1 761,3	-1 759,5	-1 847,2	-87,7
Centrala åtaganden (finansförvaltning)	79,9	-21,5	-0,9	20,6
<b>Verksamhetens kostnader</b>	<b>-1 681,4</b>	<b>-1 781,0</b>	<b>-1 848,1</b>	<b>-67,1</b>
Skatteintäkter	1 643,5	1 704,9	1 764,7	59,8
Bidrag och avgifter utjämningsystem	158,0	159,6	165,3	5,7
Finansnetto	-39,1	-43,5	-41,5	2,0
<b>Årets resultat</b>	<b>81,0</b>	<b>40,0</b>	<b>40,4</b>	<b>0,4</b>

Nedan följer specifikationer för finansförvaltningen och kortare beskrivningar av vissa poster.

Centrala åtaganden (mnkr)	Bokslut 2012	KF Budget 2013	Budget 2014	Förändring 2014/2013
Pensionsutbetalningar, premier, mm	-22,1	-23,5	-24,5	-1,0
Pensionsskuld förändring	-6,3	-7,8	-7,0	0,8
Löneskatt mm	-8,3	-7,6	-6,5	1,1
Återbet AFA-premier 2007+2008	28,0	0,0	0,0	0,0
Fastighetsskatt mm	-0,4	-0,3	-1,0	-0,7
Internränta	80,7	50,1	45,0	-5,1
Riskpremie fastigheter	0,0	20,0	18,6	0,0
Övriga intäkter	0,5	2,0	1,0	-1,0
Statsbidrag maxtaxa och kvalitetsbidrag	20,3	21,1	20,3	-0,8
Infrastrukturstöd för skärgården	-6,2	-6,2	-6,4	-0,2
Vinster mark-/fastighetsförsäljning	15,1	0,0	0,0	0,0
Framtidens Gustavsberg	-5,5	0,0	-1,5	-1,5
Driftbidrag Gustavsbergsbadet	-13,0	-11,4	-9,8	1,6
Driftbidrag Porslinsmuseet	-2,9	-2,6	-3,1	-0,5
Centralt avsatt utrymme, löner 2013	0,0	-31,6	0,0	31,6
Centralt avsatt utrymme, volymer	0,0	-13,0	-13,0	0,0
Centralt avsatt utrymme, konjunktur mm	0,0	-10,7	-13,0	-2,3
<b>Centrala åtaganden</b>	<b>79,9</b>	<b>-21,5</b>	<b>-0,9</b>	<b>20,6</b>

### Pensioner

Den 1 januari 2014 sänks den s k diskonteringsräntan för pensionsskulden med 0,75 procentenheter. Det leder till att avsättningen för pensioner stiger med 17 mnkr, ökningen innebär en kostnad som belastar resultatet. Emellertid sker kostnadsbelastningen redan 2013, följaktligen syns inte räntesänkningen i budget 2014.

Den del av pensionsskulden som beaktas i budgeten omfattar bara pensioner intjänade från år 1998. Den största delen av kommunens pensionsåtaganden, 556 mnkr, är äldre, dvs intjänade före 1998. Enligt rådande redovisningspraxis ligger dessa helt utanför resultat- och balansräkning.

## **Internränta**

Kommunen använder den internränta som Sveriges Kommuner och Landsting (SKL) rekommenderar. Internräntan sänktes 2013 från 4,2 procent till 2,9 procent. År 2014 sänks denna ytterligare, till 2,5 procent. Sänkningen är en anpassning till marknadsräntorna. Nämndernas kostnader sjunker därmed med ca 7 mnkr 2014. Allra mest berörs de verksamheter som förfogar över omfattande anläggningstillgångar, nämligen fastigheter och VA. Beträffande det sistnämnda kommer sänkningen VA-abonnenterna till del.

När det gäller kommunens lokaler bör förändringen i det längre perspektivet leda till sänkta internhyror, vilket ger nämnderna lägre kostnader. Kortsiktigt, i budget 2014, anpassas fastighetsenhetens budget inom KS till räntesänkningen. I övrigt sker inte några korrigeringar av nämndernas ramar med anledning av den sänkta internräntan. Värt att poängtera är att kommunens centrala intäkter från internräntan minskar i samma omfattning som nämndernas kostnader sjunker.

Mer om principerna kring internräntan återfinns i avsnittet Ekonomistyrningsprinciper.

## **Riskpremie fastigheter**

Inför år 2013 gjordes en genomgripande översyn av kommunens internhyror i linje med fastställda hyresprinciper. Enligt dessa principer ska avsättas en särskild riskpremie om 2 procent. I förhållande till det bokförda värdet innebär det en summa om ca 20 mnkr. Detta utrymme disponeras av kommunstyrelsens fastighetsutskott (se Kommunstyrelsen) och balanseras av en central intäkt. Riskpremien, som således hålls avskild från de internhyror som debiteras verksamheten, får ses som en reserv för exempelvis vakanser i lokalutnyttjandet och en framtida ränteuppgång.

## **Centralt avsatt utrymme**

Kommunfullmäktige garanterar volymerna inom allt fler verksamhetsområden genom införandet av pengsystem. Mot denna bakgrund, och att befolkningsutvecklingens takt är svårbedömd pga kommunens expansion, som varit ojämn de senaste åren, har avsatts ett särskilt utrymme på 13 mnkr för volymökningar.

Vidare budgeteras en konjunkturreserv, även den på 13 mnkr, vilket ger en viss beredskap för osäkerheten på företrädesvis intäktssidan kopplad till prognosen för skatteintäkterna.

I vårens budgetrevidering 2013 kompenseras nämnderna för löneökningar 2013 genom att medel från kommunens lönereserv utfördelas, denna budgetrevidering har även inarbetats i underlaget för budget 2014. För 2014 ändras principen, i och med att budgetramarna 2014 uppjusteras generellt, inkluderande även löneuppräknings, redan i årsbudgeten. Därmed reserveras inget utrymme centralt avseende löneuppräknings 2014. Mer om denna princip finns avsnittet Ekonomisk strategi.

## **Infrastrukturstöd skärgården**

Infrastrukturstödet omfattar merkostnader för både förskole- och skolenheter. Anslaget budgeteras centralt men genom successiv överföring av medlen under löpande budgetår disponeras dessa i praktiken av resultatenheterna i skärgården. Stödet räknas upp med samma index som nämndernas driftbudgetar.

## Markförsäljning

Kommunen räknar inte med vinster av markförsäljning i budgetsammanhang. I den mån mark eller fastigheter avyttras, ska vinsten från dessa användas till att minska låneskulden, inte för att täcka kommunens driftskostnader. Dessa inkomster blir därmed inte en post att räkna med i kommunens driftbudget.

## Framtidens Gustavsberg

Projektets driftkostnader och intäkter kommer att påverka kommunens ekonomiska resultat. Osäkerheten i tidplan och omfattning motiverar att det budgeteras separat från kommunens budget i övrigt, i linje med principen för vinster från markförsäljning. Däremot läggs 1,5 mnkr in i kommunens budget för att täcka projektets administrativa kostnader som inte kan belasta de olika delprojekten. Mer information om Framtidens Gustavsberg finns i bilaga 6b.

## Driftbidrag bolagen

Under 2014 bedöms Gustavsbergbadet AB och Gustavsbergs Porslinsmuseum AB erfordra fortsatta driftbidrag, kommunen har reserverat särskilda medel för detta. För Gustavsbergbadet AB avsätts 9,8 mnkr, att jämföra med 11,4 mnkr 2013 (fortsatt nedtrappning enligt bolagets finansiella plan). För Gustavsbergs Porslinsmuseum utökas bidraget från 2,6 mnkr 2013 till 3,1 mnkr 2014.

## Skatteintäkter

Skatteintäkter (mnkr)	Bokslut 2012	KF Budget 2013	Budget 2014	Förändring 2014/2013
Kommunalskatt	1 625,7	1 704,9	1 764,7	59,8
Skatteavräkning	17,8	0,0	0,0	0,0
<b>Summa skatteintäkter</b>	<b>1 643,5</b>	<b>1 704,9</b>	<b>1 764,7</b>	<b>59,8</b>

Skatteintäkterna har beräknats med utgångspunkt från en skattesänkning om 17 öre jämfört med 2013, till 19,91 kr. Skattesänkningen möjliggörs av förändrat skatteutjämningsystem (kostnadsutjämnings) som väntas få ett positivt utfall för Värmdös del med ca 15 mnkr.

Osäkerheten kring skatteintäkterna är beroende av framför allt två faktorer, skattekraftstillväxten och befolkningsutvecklingen. Upplysningsvis motsvarar 1 procents förändring av skatteunderlaget ca 17,5 mnkr. Beräkningarna avseende skattekraftstillväxten grundas på den prognos som presenterades av Sveriges Kommuner och Landsting (SKL) i slutet av april 2013. Prognosen innebär en ökning på 3,4 procent 2013 och 3,2 procent 2014, sett över tid en något låg ökningstakt. En ny skatteprognos presenterades i augusti 2013, denna gav dock ytterst marginella effekter, varför den inte har föranlett några ändringar jämfört med kommundirektörens budgetförslag.

Invånarantalet den 1 november 2013 är avgörande för skatteintäkterna 2014. Intäkterna i budgeten, både skatteintäkter och utjämnings, är beräknade utifrån en befolkningsökning på 350 invånare på årsbasis. Det är en försiktighetsåtgärd, kommunens befolkningsprognos (huvudalternativet) indikerar en ökning med ca 480 personer. I månadsskiftet augusti-september hade ökningen sedan 1 november 2012

varit ca 330 personer. Mer om prognosen för kommunens skatteintäkter och befolkningsutveckling finns beskrivet i bilagorna Omvärldsfaktorer och Befolkning.

## Skatteutjämning och statsbidrag

Bidrag och avgifter utjämningsystem (mnr)	Bokslut 2012	KF Budget 2013	Budget 2014	Förändring 2014/2013
Inkomstutjämningsbidrag	32,6	44,4	23,8	-20,6
Kostnadsutjämningsbidrag	58,0	56,7	84,7	28,0
Kostnadsutjämningsbidrag, eftersläpning	5,8	1,5	0,0	-1,5
Regleringsposten	19,1	9,5	7,7	-1,8
LSS-utjämning	-34,2	-30,6	-35,3	-4,7
Kommunal fastighetsavgift	76,7	78,1	84,4	6,3
<b>Summa bidrag/avgifter utjämningsystem</b>	<b>158,0</b>	<b>159,6</b>	<b>165,3</b>	<b>5,7</b>

Skatteutjämningen i kommunsektorn består i huvudsak av komponenterna *statligt inkomstutjämningsbidrag* och *kostnadsutjämning*. Inkomstutjämningsbidraget syftar till att garantera samtliga kommuner en viss inkomstnivå i förhållande till riksgenomsnittet.

Kostnadsutjämningen handlar om omfördelning mellan landets kommuner baserad på kommunernas beräknade strukturkostnader för olika verksamheter. Värmdö kommun är nettobidragstagare i utjämningsystemet och bidragsnivån har haft en stigande trend under senare år. Även 2014 ökar utfallet i nuvarande system, med 13 mnr.

Inför 2014 finns långt framskridna planer på en förändring av systemet för både kostnads- och inkomstutjämning. Regeringen avser lägga fram en proposition i september och troligt är att riksdagen behandlar frågan före årsskiftet. Det innebär korrigerande av flera delmodeller, som blivit föråldrade, med ganska kraftiga effekter för åtskilliga av kommunerna i Stockholms län. För Värmdös del handlar det enligt preliminära beräkningar om ett tillskott om ca 15 mnr 2014. I perspektivet av att systemet syftar till att utjämna kommunernas förutsättningar och behov av att ta ut kommunalskatt tar koalitionen tillvara tillskottet i form av en skattesänkning. Närmare bestämt med 17 öre till 19:91.

Notabelt är att kommunens befolkningsökning mattats av, vilket innebär att Värmdö 2014 enligt nu liggande befolkningsprognos inte kommer att få någon kompensation för eftersläpning av intäkter vid hög befolkningsstillväxt.

För insatser enligt LSS (lagen om stöd till funktionshindrade) tillämpas ett separat nationellt utjämningsystem. Värmdö är en av de kommuner som betalar in pengar i systemet, kommunens kostnader har för det mesta tenderat att öka från år till år. 2014 beräknas kostnaden stiga med nästan 5 mnr till 35,3 mnr.

Det finns ännu inga prognoser avseende intäkterna från den kommunala fastighetsavgiften för 2014. Fastighetsavgiften räknas i budget för 2014 därför med samma belopp som aktuell prognos för 2013, vilken uppgår till 84,4 mnr.

**Finansnetto**

<b>Finansnetto (mnkr)</b>	<b>Bokslut 2012</b>	<b>KF Budget 2013</b>	<b>Budget 2014</b>	<b>Förändring 2014/2013</b>
Finansiella intäkter	7,3	6,5	6,5	0,0
Finansiella kostnader	-46,4	-50,0	-48,0	2,0
<b>Finansnetto</b>	<b>-39,1</b>	<b>-43,5</b>	<b>-41,5</b>	<b>2,0</b>

Finansnettot förbättras något jämfört med 2013 års budget, vilket beror på att ränte- och basbeloppsuppräknigen på pensionsskulden beräknas bli ca 2 mnkr lägre än i budget 2013. Kommunens övriga finansiella kostnader bedöms bli ungefär lika höga som 2013, en sammanlagd effekt av en något ökad upplåning och lägre räntor.

# Ekonomistyrning, budgetregler

## Processen efter fullmäktiges beslut

Den av fullmäktige beslutade budgeten är en rambudget. Respektive nämnd ska i god tid, senast i november månad, fastställa en detaljbudget inför det nya verksamhetsåret. Det är viktigt bl a för att ge såväl kommunal som enskild produktion förutsättningar att kunna planera sin verksamhet. Därför rekommenderas att detaljbudgetarbetet inom varje kontor påbörjas snarast efter sommaren, utifrån den grund som kommundirektörens budgetförslag utgör. Komplettering får senare ske utifrån de förändringar, som beslutats vid kommunfullmäktiges behandling av årsbudgeten.

Respektive nämnd ska vidare, utifrån kommunens vision och inriktningsmål, fastställa effektmål för verksamheten.

## Driftbudget

Respektive nämnd får omdisponera medel inom sitt ansvarsområde om beslutet inte avviker från fullmäktiges beslut. Om en nämnd önskar utnyttja det utrymme som avsatts för volymökningar för annat ändamål ska frågan prövas av fullmäktige.

Minst en gång under löpande budgetår görs en budgetrevidering, varvid hänsyn tas till bl a ny befolkningsprognos med ändrade volymbedömningar.

## Volymförändringar

En viktig grund för fördelningen av kommunens skattemedel är hur vi bedömer behovsutvecklingen inom kärnverksamheterna. Det faktum att fullmäktige fattar beslut om *peng* på ett antal områden innebär att fullmäktige tar på sig volymansvaret för dessa områden. Budgetramarna är beräknade med utgångspunkt från angivna pengnivåer samt prognostiserade volymer. Fullmäktiges volymansvar omfattar samtliga de pengnivåer som framgår av bilaga **7 Peng**.

Volymerna stäms av vid tre tillfällen:

- När budgeten fastställs
- När den reviderade budgeten behandlas (våren budgetåret)
- I bokslutet

Även andra delar av den kommunala verksamheten, än de som finansieras med peng, påverkas av volymrelaterade förändringar. Dessa förändringar måste också kunna beaktas i fördelningen av resurser; den hanteringen sker i allmänhet med prövning i varje enskilt fall i budgetprocessen. Strävan är dock att utveckla sätt att volymkompensera flertalet av de större verksamhetsområdena. Nytt är att från och med detta budgetår sker volymjustering för ensamkommande flyktingbarn. Inom en

snar framtid är tanken att det även ska skapas en modell för den samhällstekniska sektorns volymutveckling samt kultur- och fritidsverksamheterna.

## Investeringar

Investeringsbudgeten anges både som rambudget och budget för specifika investeringsobjekt. I detaljbudgetarbetet ska respektive nämnd fördela ramen på specifika investeringsobjekt. I de fall fullmäktige har preciserat investeringar på objektsnivå är investeringsanslagen bundna på denna nivå, ändringar kräver således i dessa fall fullmäktigebeslut.

Principen att nämnderna inte automatiskt kompenseras för förändrade kapitaltjänstkostnader (se nedan) är i sig begränsande för investeringsnivån. Produktionsenheter och övriga utförare äger rätt att investera men tilldelas mot denna bakgrund inte några specifika investeringsmedel i budgeten.

Såsom huvudprincip tas enskilda investeringar upp i budgeten till hela sitt belopp det år investeringen förväntas påbörjas, oavsett om arbetet med investeringen beräknas pågå under flera budgetår.

För redovisning av investeringar gäller regler och principer från gällande lagstiftning på området och god redovisningssed. Dessutom gäller i Värmdö en beloppsgräns, en enskild investering ska uppgå till lägst 22 tkr.

Investeringsmedel överförs mellan budgetåren genom beslut av fullmäktige i anslutning till bokslut.

## Kapitaltjänstkostnader

Investeringar leder till driftkostnadskonsekvenser, bl a i form av kapitaltjänstkostnader (avskrivning och intern ränta). I driftbudgetramarna finns historiskt ett utrymme för kapitaltjänstkostnader, men sedan några år tillbaka kompenseras inte verksamheten automatiskt för kapitaltjänstkostnadernas fluktuationer över tiden. Det innebär att respektive nämnd eller resultatenheter måste i sin planering (driftbudgeten) ta hänsyn till förväntade förändrade kapitaltjänstkostnader.

Till och från sker riktade investeringssatsningar, utifrån politiska prioriteringar. I sådana fall kan det vara motiverat att berörd nämnd helt eller delvis kompenseras för de ökade kapitalkostnaderna. Det prövas av fullmäktige i varje enskilt fall.

## OH-kostnader

I Värmdö kommun är ledningsstödet anslagsfinansierat och servicefunktionerna, verksamhetsstödet, bekostas av samtliga verksamheter genom en så kallad overheadkostnad (OH).

De centrala OH-kostnaderna motsvaras av service från centrala funktioner rörande PA-service, ekonomiadministration, upphandling, IT, televäxel mm. Detta OH-påslag är 2014 **1,7 procent** för proVarmdos enheter och **1,8 procent** för övriga.



proVarmdos ledning/stab är förbehållen den kommunala produktionen och finansieras med ett särskilt OH-påslag. Nivån fastställs årligen av de två styrelserna som ansvarar för den kommunala produktionen. Enligt beslut i budget 2013 är nivån **1,2 procent**. Påslaget ska även täcka kostnaderna för produktionsstyrelserna. Enheterna inom proVarmdo belastas därmed med ett sammanlagt OH-påslag på **2,9 procent** (1,7 enligt ovan + 1,2).

Vid införandet av fördelning av OH-kostnader 2008 kompenseras samtliga nämnder och enheter för OH-påslagens ekonomiska effekter.

### **Uppföljning**

Nämndernas ansvar för att uppnå uppsatta mål, utföra givna uppdrag och följa budgetramarna är grundläggande för styrningen av kommunen. För det krävs uppföljning av mål, ekonomi, volymer och uppdrag från kommunfullmäktige. All uppföljning, oberoende av på vilken nivå i organisationen den görs, utgör utgångspunkt för aktiva åtgärder för att komma till rätta med eventuella avvikelser.

Såväl mål som medel ska följas upp under löpande budgetår. En samlad uppföljning för kommunen sker dels i en delårsrapport (per 30/6), dels i tre budgetuppföljningsprognoser (per 31/3, 30/6 och 30/9). Delårsrapporten avser såväl kommunen som de kommunägda bolagen (koncernredovisning).

### **Resultatbalansering**

En av grundpelarna i kommunens regler för resultatenheter är att dessa ska ta ansvar för respektive enhets ekonomiska resultat och föra det med sig mellan åren. De ackumulerade över- och underskotten öronmärks som en del av kommunens egna kapital. Principen om balansering tillämpas under återstående tid av innevarande mandatperiod, därefter tas ny ställning i frågan. I och med resultatbalansering från 2012 till 2013 och framöver begränsas ackumulerade överskott, som balanseras, till 5 procent av respektive enhets budgeterade bruttokostnader det aktuella året.

De taxefinansierade verksamheterna Vatten och avlopp samt Renhållning balanserar till fullo det ekonomiska resultatet över åren och har dessutom en helt egen balansräkning, utanför den kommunala.

Nämnderna svarar för myndighetsutövning eller finansierar verksamhet som bedrivs i kommunal eller extern produktion men driver i allmänhet inte någon verksamhet. Mot denna bakgrund sker inte någon resultatbalansering av nämndernas ekonomiska resultat. För fleråriga driftprojekt kan dock balansering ske; prövning sker från fall till fall.

### **Startbidrag**

Nya enheter, oavsett anordnare, inom förskola och grundskola ges möjlighet till ett startbidrag. Motivet för bidraget är att nya enheter ofta har merkostnader i samband med driftstarten. Det kan t ex handla om att personal måste anställas viss tid i förväg eller att intäkterna blir lägre i början beroende på att verksamheten inte kan komma

upp i full volym från allra första dagen. Inköp av inventarier kan initialt leda till högre kapitaltjänstkostnader.

Startbidraget uppgår till en extra månads skolpeng och utbetalas till större delen (80 procent) tre månader före planerad driftstart med en avräkning sex månader efter driftstart. Bidraget utgår endast till *nya* enheter och således inte om det enbart handlar om en utökning av enhet, omorganisation eller flytt av enhet. Med ny förskola avses ny enhet, för vilken nämnden i särskild ordning utser anordnare. Bidraget utgår i relation till det nettotillskott av platser som tillförs. Med nettotillskott avses effekten av den nya enhetens tillskott, minskat i förekommande fall med det antal platser anordnaren sänker kapaciteten med vid annan förskola.

## Investeringsbudget 2014, ramar för 2015-2016

Investeringsbudgeten anges både som rambudget och budget för specifika investeringsobjekt. I detaljbudgetarbetet ska respektive nämnd fördela ramen på specifika investeringsobjekt.

Exploateringsprojekt redovisas från och med 2014 separat där beräknade utgifter och inkomster fördelas över tiden.

För att möta bedömda behov föreslås lokalförsörjningsplan enligt bilaga, bl a följande kan noteras:

- Ram för markköp/fastigheter och strukturanpassning fastigheter på 50 mnkr delas upp på mark och exploatering 40 mnkr som disponeras av kommunstyrelsen samt 10 mnkr för reinvesteringar fastigheter att disponeras av Ksfu.
- Ny gruppbostad senareläggs ett år.
- I linje med tidigare planering avsätts medel för ombyggnad av Kvarnbergsskolan 2014. Vidare avsätts 2 mnkr för framtagande av programhandling inklusive programkalkyl för Ekedalsskolan.
- En ny förskola planeras till 2016.
- Ett kulturhus planeras i Porslinsfabrikens gamla lokaler för detta avsätts 175 mnkr. Projektet beskrivs i en bilaga till detta budgetdokument.

Den ambitiösa satsningen på utbyggnad av gång- och cykelvägar fortsätter, 25 mnkr satsas 2014.

Ett flertal av våra kommunala vägar behöver repareras, för detta avsätts 3,5 mnkr 2014.

Utbytet av de kommunala belysningsarmaturer som innehåller kvicksilver fortsätter under 2014 enligt gällande EU-direktiv.

Totalt 7,5 mnkr föreslås satsas på trafiksäkerhetsåtgärder under ramperioden.

VA-verksamhetens investeringar redovisas enligt beräknad åtgång respektive år. Detta för att undvika att belopp rullas från år till år. VA-utbyggnaden är specificerad områdesvis samt med beräknade inkommande anslutningsavgifter som begränsar upplåningsbehovet. Investeringarna 2014 beräknas totalt till brutto 142,0 mnkr, varav 49,2 mnkr förväntas täckas av anslutningsavgifter. 2015 förväntas intäkter från anslutningsavgifter täcka kostnaderna för VA-utbyggnaden.

## Investeringsbudget 2014 och ramar för 2015-2016

tkr	Kvar från 2012	Budget 2013	Budget 2014	Ram 2015	Ram 2016	2014- 2016
Lokalförsörjningsplan	28 136	93 000	272 000	55 000	107 500	434 500
KOMMUNEN exkl taxefinansierad verksam	48 635	165 640	91 100	86 900	86 700	264 700
KOMMUNEN taxefinansierad verksamhet	69 678	129 786	110 980	-22 620	10 248	98 608
<b>TOTALT</b>		<b>388 426</b>	<b>474 080</b>	<b>119 280</b>	<b>204 448</b>	<b>797 808</b>

### Lokalförsörjningplan

tkr	Kvar från 2012	Budget 2013	Budget 2014	Ram 2015	Ram 2016	2014- 2016
<b>Verksamhetslokaler</b>	28 136					
Reinvesteringar fastigheter Ksfu		50 000	10 000	10 000	10 000	30 000
Ombyggnad Kvarnbergsskolan			75 000			75 000
Ny gruppbostad					12 500	12 500
Särskilt boende Brunn					85 000	85 000
Energiåtgärder		8 000	10 000	10 000		20 000
Ekedalsskolan			2 000			2 000
Förskola Fabriksstaden		35 000				0
Förskola				35 000		35 000
Porslinsfabriken - ett kulturhus			175 000			175 000
<b>TOTALT FASTIGHETSINVESTERINGAR</b>		<b>93 000</b>	<b>272 000</b>	<b>55 000</b>	<b>107 500</b>	<b>434 500</b>

## Investeringsbudget 2014 och ramar för 2015-2016

tkr	Kvar från 2012	Budget 2013	Budget 2014	Ram 2015	Ram 2016	Summa 2014-2016
<b>Kommunstyrelse</b>	<b>3 496</b>	<b>127 500</b>	<b>47 000</b>	<b>42 000</b>	<b>42 000</b>	<b>131 000</b>
Investeringsram LS&UA		2 000	2 000	2 000	2 000	6 000
Investeringsram mark och exploatering Gustavsbergs hamn, promenad, småbåtshamn osv.			40 000	40 000	40 000	120 000
Inköp av vindkraftverk		100 000				0
Två nya sugtömningsanläggningar		500				0
Besökscentrum Ekobacken		25 000				0
<b>Samhällsplaneringsnämnd</b>	<b>28 202</b>	<b>31 590</b>	<b>38 100</b>	<b>41 900</b>	<b>41 700</b>	<b>121 700</b>
Reinvesteringar kommunala vägar		1 850	3 500	6 200	4 800	14 500
GC-vägar		19 100	25 000	26 000	26 200	77 200
GC-vägar statlig medfinansiering			-3 100	-2 500		-5 600
Investeringar skattekollektiv		5 240	5 400	3 200	2 200	10 800
Belysningsarmaturer		2 900	2 900			2 900
Trafiksäkerhetsåtgärder skolor/förskolor		2 500	2 500	2 500	2 500	7 500
Hemmesta sjöäng			300			300
Naturresevarsstrategi				5 000	5 000	10 000
Detaljplaner egen mark			1 100	1 000	1 000	3 100
<b>Utbyggnad elladdstolpar</b>			<b>500</b>	<b>500</b>		<b>1 000</b>
<b>Kultur- och fritidsnämnd</b>	<b>15 597</b>	<b>6 400</b>	<b>6 000</b>	<b>3 000</b>	<b>3 000</b>	<b>12 000</b>
Ram för idrotts-, fritids-, och kulturanläggning		3 000	3 000	3 000	3 000	9 000
Motionsspår/ridstigar		3 000	3 000			3 000
Utrustning digitalisering av foton		400				0
<b>US</b>	<b>1 040</b>					<b>0</b>
<b>FNÄ</b>	<b>300</b>					<b>0</b>
<b>Bygg-, miljö- och hälsoskydds nämnd</b>	<b>0</b>	<b>150</b>				<b>0</b>
Nytt minilabb		150				0
<b>TOTALT KOMMUNEN</b>	<b>48 635</b>	<b>165 640</b>	<b>91 100</b>	<b>86 900</b>	<b>86 700</b>	<b>264 700</b>

## Investeringsbudget 2014 och ramar för 2015-2016

### Kommunen taxefinansierad verksamhet

VA-verksamhetens investeringar redovisas nedan enligt åtgång respektive år.

Arbeten som påbörjas under perioden 2014-2016 men avslutas kommande år är kompletterade med beräknade medel som kommer att behövas efter 2016.

VA-utbyggnaden är specificerad områdesvis samt med beräknad periodiserad anslutningsavgift som minskar upplåningsbehovet.

tkr	Kvar från 2012	Budget 2013	Budget 2014	Ram 2015	Ram 2016	Fortsätter efter 2016	2014- 2016
<b>Renhållning</b>	<b>11 215</b>	<b>23 500</b>	<b>18 200</b>	<b>41 200</b>	<b>1 200</b>	<b>1 200</b>	<b>60 600</b>
Direktinvesteringar		500	700	700	700	700	2 100
ÅVC Ekobacken		20 000	10 000	40 000			50 000
ÅVC Djurö		3 000	2 000				2 000
ÅVC Hemmesta			3 500				3 500
Nya sopmajjor bl a Nämndö			1 500				1 500
Reinvestering ÅVC skärgård			500	500	500	500	1 500
<b>VA</b>	<b>58 463</b>	<b>106 286</b>	<b>92 780</b>	<b>-63 820</b>	<b>9 048</b>	<b>-417 448</b>	<b>38 008</b>
Direktinvesteringar		850	850	850	850	5 100	2 550
Driftövervakning		300	300	300	300	1 800	900
Reningsverk		8 000	2 500		7 000		9 500
Vattenverk		6 650	4 900	1 800	500	32 000	7 200
Dagvatten		5 000	8 900	6 900	2 000	12 000	17 800
Utbyggnad huvudledningar		72 850	65 900	49 900	69 000	123 100	184 800
VA-exploateringar		4 700	8 550	4 500	8 000	4 000	21 050
Pumpstationer		11 600	4 100	9 100	7 700	23 700	20 900
VA-utbyggnad anslutning småhus		3 000	3 000	3 000	3 000	18 000	9 000
VA-utbyggnad förändringsområden		300	300	300	300	1 800	900
VA-utbyggnad Stavsås		9 000	5 000	5 000			10 000
VA-utbyggnad Strömma		13 000	7 500	41 300	75 000	60 000	123 800
VA-utbyggnad Kolvik		1 500	100	1 300			1 400
VA-utbyggnad Torsby		6 300	1 100	12 000	19 200		32 300
VA-utbyggnad Ingarö		6 200	500	10 500	22 800		33 800
VA-utbyggnad Mörtnäs		1 200	200	800	12 500		13 500
VA-utbyggnad Hemmesta		6 600	12 900				12 900
VA-utbyggnad Enkärret			200	500	17 300	43 000	18 000
VA-utbyggnad Kovik			500	500	10 000	43 500	11 000
VA-utbyggnad Återvall				500	10 500	23 000	11 000
VA-utbyggnad N. Lagnö				200	200	54 600	400
VA-utbyggnad Älvsala			500	1 000	10 000	37 500	11 500
Bullandö (en anslutningspunkt)					2 000		2 000
VA-utbyggnad Fagerdala					500	56 500	500
VA-utbyggnad Älvsby			4 700	5 300			10 000
VA-utbyggnad Fabriksstaden		9 000	9 000	9 000	9 000		27 000
VA-utbyggnad Östra Mörtnäs			500	500	5 000		6 000
VA-utbyggnad inkomst anslutningsavgifter		-59 764	-49 220	-228 870	-283 602	-957 048	-561 692
<b>TOTALT KOMMUNEN TAXEFINANSIERAD VERKSAMHET</b>		<b>129 786</b>	<b>110 980</b>	<b>-22 620</b>	<b>10 248</b>	<b>-416 248</b>	<b>98 608</b>

## Exploateringsbudget 2014 och ramar för 2015-2016

tkr		Förbrukat	Resterande		Ram 2015	Ram 2016	2017 och framåt	Totalt
			budget tom 2013	Budget 2014				
Västra Mörtån	<b>Netto</b>	9 799	-29 909	0	0	0	0	-20 110
	<i>Utgifter</i>	9 799	1 901					11 700
	<i>Inkomster</i>		-31 810					-31 810
Älvsby industriområde	<b>Netto</b>	0	55 000	-6 000	-19 000	-20 000	-25 000	-15 000
	<i>Utgifter</i>		55 000					55 000
	<i>Inkomster</i>			-6 000	-19 000	-20 000	-25 000	-70 000
Östra Mörtån	<b>Netto</b>	0	0	-547	844	15 672	-15 969	0
	<i>Utgifter</i>			1 000	844	15 672	115	17 631
	<i>varav SPN</i>			300	0	0	0	300
	<i>Inkomster</i>			-1 547			-16 084	-17 631
Brunn Centrum	<b>Netto</b>	2 439	495	11 710	7 500	-525	-365	21 254
	<i>Utgifter</i>	2 439	495	11 710	7 500	2 020		24 164
	<i>varav SPN</i>	2 439	495	3 760	460	0		7 154
	<i>Inkomster</i>					-2 545	-365	-2 910
Infartsparkering Näsuddsväge	<b>Netto</b>	0	0	2 360	5 225	0	0	7 585
	<i>Utgifter</i>			2 360	5 225			7 585
	<i>varav SPN</i>			1 400				1 400
	<i>Inkomster</i>							0
Vargbacken inkl Brunn 1:739	<b>Netto</b>	3 117	0	7 175	5 225	-300	-300	14 917
	<i>Utgifter</i>	3 117		7 175	5 225			15 517
	<i>varav SPN</i>	3 117	533	1 400	0			
	<i>Inkomster</i>					-300	-300	-600
<b>Summa netto</b>		<b>15 355</b>	<b>25 586</b>	<b>12 338</b>	<b>-5 431</b>	<b>-2 608</b>	<b>-41 269</b>	<b>3 971</b>

**Västra Mörtån:** Nytt exploateringsområde för bostadsändamål. Markanvisningen är klar och försäljning av ett antal lotter pågår under 2013.

**Älvsby industriområde:** Utveckling av kommunalt verksamhetsområde för småindustri.

**Östra Mörtån:** Nytt exploateringsområde för bostadsändamål inklusive kommunal väg och infartsparkering. Intäkter beräknas inflyta i form av gatukostnadsersättning och planavgifter.

**Brunn centrum:** Utveckling av Brunn centrum inklusive anläggande av torg, parkering och lokalgata. Beräknade intäkter består av tomträttsavgäld på 365 tkr om året, medfinansiering av SL samt planavgift.

**Vargbacken:** Detaljplan för seniorboende inklusive ombyggnad av Entreprenadvägen. Beräknade intäkter består av tomträttsavgäld på 300 tkr om året.

**Infartsparkering Näsuddsvägen:** Infartsparkering vid Brunn centrum

## Projektet Framtidens Gustavsberg

Efterfrågan på att bo i Gustavsberg är stor. Det är närheten till både skärgård och storstad som drar. Nu ska de spännande industrihistoriska miljöerna i centrala Gustavsberg utvecklas till en unik och häftig boendemiljö. Cirka 2300 nya bostäder kommer att skapas och nya parker med promenadstråk samt en idrottspark med äventyrslek och friluftsbad ska byggas.

### **Åtta detaljplaner**

Projektet har delats upp i åtta olika områden. Fabriksstaden, Centrum, Kvarnbergsterassen, Vattentornsberget, Strandvik, Mariagatan och Idrottsparken. En ändring av detaljplanen för Gustavsbergs Hamn prövas också. En viktig del i utvecklingen är ombyggnaden av Gustavsbergsvägen till en allé samt utbyggnaden av parker.

Två detaljplaner är antagna, Fabriksstaden och Mariagatan, där utbyggnaden har påbörjats. För övriga delområden pågår ett arbete för att fastställa kommande utveckling av områdena genom detaljplaner.

### **Projektbudget**

Projektet Framtidens Gustavsberg presenteras i bifogad tabell enligt principen förväntade likvidmässiga ut- och inbetalningar.

Försäljningsintäkterna har minskat i budget för 2014 från föregående år eftersom mark för hyresrätt inom detaljplanen för Fabriksstaden avses upplåtas med tomträtt. Intäkter och exploateringskostnader för Gustavsbergs Hamn har även lyfts in i projektbudgeten, vilket har medfört högre exploateringskostnader i form av exempelvis marksaneringskostnader men också intäkter för markförsäljning.

### **Investeringsbudget**

Investeringar i gemensamma anläggningar uppgår sammantaget till 193 mnkr för hela projektet, varav 56,1 mnkr 2013. Beloppen inkluderar omläggning av befintliga VA-ledningar men inte investering i nya ledningar och anslutningsavgifter. Den dominerande investeringen inledningsvis är ombyggnaden av Gustavsbergsvägen till en allé.

Investeringarna i gemensamma anläggningar kommer sedermera att leda till kapitaltjänstkostnader (avskrivning + ränta), som belastar driftbudgeten.

Kommunen ansvarar för utbyggnad av gator, parker och VA i de olika delprojekten samt sanering av mark på de fastigheter kommunen äger. Fastighetsägare inom respektive delprojekt ersätter kommunen för gatukostnader vid utbyggnad. Genom kommunens förvärv av markområden i Fabriksstaden av Villeroy & Boch står kommunen för gatukostnadsersättningen själva mot en avräkning på den köpeskilling som erläggs. Kommunens exploateringskostnader har därmed ökat medan kommunens investeringskostnader för förvärv av fastigheter har minskat i jämförelse



mot föregående år. Totala nettokostnaden för utbyggnad av gator och parker i delprojekten är 50,1 mnkr. Nettokostnaden varierar över åren beroende på utfall av kostnader och intäkter. För år 2014 är nettokostnaden 19,6 mnkr. Kommunens förvärv av fastigheter uppgår till 100,5 mnkr.

### **Driftbudget (administration, exploateringsbidrag), markförsäljning**

För administration avsätts 1,5 mnkr 2014 för kostnader som inte kan belastas olika delprojekt.

Till täckande av en större del av kommunens utgifter för gemensamma anläggningar erhålls exploateringsbidrag. Tabellens siffror rörande exploateringsbidrag avser externa bidrag från exploatörer. Bokföringsmässig periodisering av dessa intäkter framåt i tiden kommer att övervägas.

Projektet beräknas innebära markförsäljning för kommunen med ca 275,4 mnkr efter avdrag för nuvarande bokförda värden.

### **Hantering i budget 2014**

Projektets driftkostnader och intäkter kommer att påverka kommunens ekonomiska resultat. Projektets särart och den osäkerhet som får sägas råda kring denna typ av projekt när det gäller tidplan mm, motiverar att det budgeteras separat från kommunens budget i övrigt. Det ligger också i linje med sedan flera år tillämpad princip i Värmdö, d v s att markförsäljningar inte ska tas upp i budget.

## Framtidens Gustavsberg – projektbudget

Investeringar Mkr	2013	2014	2015	2016	2017 -	Summa
<b>Gemensamma anläggningar</b>						
Gustavsbergsvägen	10,5	30,8	18,4			59,7
Idrottsvägen	1,8	4,8				6,6
Gamla Skärgårdsvägen mm		5,3	12			17,3
Park Strandvik, strandpromenad mm		9,1	7,5			16,6
Centrala parken m överdäckning			31,5	27,2		58,7
Äventyrslek		5,6				5,6
Blekängsvägen mm		0,5	8,6	15		24,1
GC-väg till Munkmora				0,8	3,6	4,4
<b>Summa gemensamma anl</b>	<b>12,3</b>	<b>56,1</b>	<b>78</b>	<b>43</b>	<b>3,6</b>	<b>193</b>
<b>Exploateringskostnader, netto</b>						
Mariagatan	1,5					1,5
Fabriksstaden		9,3				9,3
Hamnen	0,5	5,5	3			9
Strandvik						0
Kvarnbergsterassen	2,3	4,8	2,2			9,3
Centrum	0,5		1,2	6,5	3,8	12
Vattentornsberget			0,3	0,8	7,9	9
<b>Summa exploateringskostnader</b>	<b>3,3</b>	<b>19,6</b>	<b>6,7</b>	<b>7,3</b>	<b>11,7</b>	<b>50,1</b>
<b>Fastigheter</b>						
Fabriksstaden	34,7	65,85				100,55
<b>Summa fastigheter</b>	<b>34,7</b>	<b>65,85</b>	<b>0</b>	<b>0</b>	<b>0</b>	<b>100,55</b>
<b>Summa investeringar totalt</b>	<b>50,3</b>	<b>141,55</b>	<b>84,7</b>	<b>50,3</b>	<b>15,3</b>	<b>343,65</b>

## Driftbudget och markförsäljning, Mkr

<b>Kostnader, Mkr</b>						
Administration	1,5	1,5	1,5	1,5	4	10
<b>Summa kostnader</b>	<b>1,5</b>	<b>1,5</b>	<b>1,5</b>	<b>1,5</b>	<b>4</b>	<b>10</b>
<b>Intäkter, Mkr</b>						
Exploateringsbidrag (externa)	-12,9	-68,5	-9,1	-20	-18,5	-129
Gatukostnad						
Försäljning av mark	0	-64,2	-34,2	-28,5	-59,5	-186,4
<b>Summa intäkter</b>	<b>-12,9</b>	<b>-132,7</b>	<b>-43,3</b>	<b>-48,5</b>	<b>-78</b>	<b>-315,4</b>
<b>Drift o markförsäljning, netto</b>	<b>-11,4</b>	<b>-131,2</b>	<b>-41,8</b>	<b>-47</b>	<b>-74</b>	<b>-305,4</b>

# Pengbilaga 2014

## Utbildning – pengnivåer 2014

För särskilda satsningar och höjningar inom utbildningsområdets pengnivåer, se bilaga 3 i budgeten, avsnittet avseende Finansieringsnämnden för utbildning.

### Förskola skolpeng

Peng i kr per barn och år	Peng 2013	Peng2014 exkl adm pålägg 3%	Lokal-ersättning 2014	Adm pålägg 3%	Peng 2014
1-3 år	122 622	107 964	14 547	3 675	126 186
1-3 år, 25 tim	90 241	75 573	14 547	2 704	92 824
4-5 år	100 562	85 897	14 547	3 013	103 457
4-5 år, 25 tim	74 798	60 126	14 547	2 240	76 913
Allmän förskola, 15 tim	49 358	42 024	7 275	1 479	50 778

För fristående förskolor tillkommer 6 % momskompensation.

### Pedagogisk omsorg ( t ex familjedaghem) skolpeng Kommunala anordnare

Peng i kr per barn/elev och år	Peng 2013	Peng 2014 exkl adm pålägg	Adm pålägg 3%	Peng 2014
1-3 år	122 622	134 762	4 043	138 805
1-3 år, 25 tim	90 241	99 132	2 974	102 106
4-5 år	100 562	110 488	3 315	113 803
4-5 år, 25 tim	74 798	82 140	2 464	84 604
<b>Skolbarn</b>				
Fklass	30 061	38 125	1 144	39 269
Åk 1-3	29 319	37 320	1 120	38 440
Åk 4-5	7 806	12 462	374	12 836

### Pedagogisk omsorg ( t ex familjedaghem) skolpeng Enskilda anordnare

Peng i kr per barn/elev och år	Peng 2013	Peng 2014 exkl adm pålägg	Adm pålägg 1%	Moms-kompensation 6%	Peng 2014
1-3 år	125 743	134 762	1 348	8 167	144 276
1-3 år, 25 tim	92 599	99 132	991	6 007	106 131
4-5 år	103 163	110 488	1 105	6 696	118 288
4-5 år, 25 tim	76 793	82 140	821	4 978	87 939
<b>Skolbarn</b>					
Fklass	31 245	38 125	381	2 310	40 817
Åk 1-3	30 475	37 320	373	2 262	39 955
Åk 4-5	8 114	12 462	125	755	13 342

## Grundskola skolpeng

Inflationsuppräknningen av peng (ca 7 mnkr) används till att göra en socioekonomiskt differentierad skolpeng. Dessutom tillskjuts ytterligare 0,8 mnkr till detta. Differentieringen avser att stärka möjligheterna för att alla elever ska bli godkända. Modellen innebär att skolor med många barn som har lågutbildade föräldrar får en större resurstilldelning jämfört med skolor som har färre barn i denna kategori. Se tabell nedan för ersättningsbelopp per elev.

I avsikt att leva upp till skollagen och göra möjligt att starta fristående skolbarnomsorg delas lokalersättningsdelen av grundskolepengen upp på grundskola och skolbarnomsorg från år 2014. Dessutom differentieras lokalpengen inom grundskolan så att de yngre årskurserna får en lägre ersättning och de äldre årskurserna en högre. Sammanlagt blir då lokalersättningen för yngre elever som även har skolbarnomsorg i nivå med lokalersättningen för äldre elever.

De satsningar som framgår under Finansieringsnämnden för utbildning i form av höjd skolpeng, generellt (3 mnkr), matematik (2 mnkr), kompetens och behörighet (4 mnkr, utökning med 1 mnkr från 2013) ingår i tabellens pengbelopp. Likaså omdisponering av 1,7 mnkr för att införa tilläggsbelopp för svenska som andraspråk.

Grundskola skolpeng					
Peng i kr per elev och år	Peng 2013	Peng 2014 exkl adm pålägg	Lokalersättning 2014	Adm pålägg 3%	Peng 2014
Fklass	68 270	51 631	10 400	1 861	63 892
Åk 1-3	70 065	54 101	10 500	1 938	66 539
Åk 4-6	70 553	53 576	13 850	2 023	69 449
Åk 7-9	76 908	59 776	15 100	2 246	77 122
Tilläggsbelopp, modersmål	7 366	7 152		215	7 367
Tilläggsbelopp, svenska som andraspråk		7 152		215	7 367
Tilläggsbelopp, särskilt stöd helt tilläggsbelopp	185 000				188 700
Tilläggsbelopp, särskilt stöd halvt tilläggsbelopp	92 500				94 350
Tilläggsbelopp, individuellt tilläggsbelopp					

För fristående skolor tillkommer 6 % moms-kompensation.

## Socioekonomisk differentiering av skolpengen

Nivåindelad differentierat bidrag	
Föräldrars utbildningsnivå	
Andel föräldrar i % med icke eftergymnasial utbildning	Belopp per elev i kr
20-25	0
26-30	390
31-35	780
36-40	1 170
41-45	1 560
46-50	1 950
51-55	2 340
56-60	2 730
61-65	3 120
66-70	3 510
71-75	3 900

**Fritidshem skolpeng**

Peng i kr per elev och år	Peng 2013	Peng 2014 exkl adm pålägg	Lokal- ersättning 2014	Adm pålägg 3%	Peng 2014
Fklass, Fritidshem	29 601	29 759	4 900	1 040	35 699
Åk 1-3, Fritidshem	28 872	29 027	4 900	1 018	34 945
Fritidsklubb	7 688	7 729	3 600	340	11 669

För fristående skolor tillkommer 6 % moms-kompensation.

**Vuxenutbildning – ersättning till antagna utbildningsanordnare, kr per poäng**

Gäller fr o m 1 juli 2013

Område	Maxpris kr/poäng för betyg E eller högre betyg	Maxpris kr/poäng för betyg F
Yrkesutbildningar – karaktärskurser inom naturbruk	63,20	58,10
Yrkesutbildningar – karaktärskurser inom bygg, el, energi, fordon, hantverk, industri	60,10	55,00
Yrkesutbildningar – karaktärskurser inom restaurang, bageri, konditori, livsmedel	57,00	52,00
Yrkesutbildningar – IT med teknikinriktning inkl. multimedia	45,80	40,70
Yrkesutbildningar – karaktärskurser inom omvårdnad, barn och fritid, handel och administration, hotell	42,80	37,70
Teoretiska gymnasiekurser	42,80	37,70
Fysik, biologi, kemi, inom de teoretiska gymnasiekurserna	53,00	47,90
Matematik samtliga kurser	45,80	40,70
Grundläggande vuxenutbildning	48,90	43,80
Kurser på distans – alla kurser	39,70	34,60
Orienteringskurser	48,90	-

## **Prislista för gymnasieskolan i Stockholms län 2014**

Kompletteras med aktuell länsprislista per program så snart denna tagits fram av Kommunförbundet Stockholms län (KSL). Uppräkning av pengnivåerna kommer, enligt beslut av KSL i juni, att göras med 2,3 procent jämfört med 2013 års nivåer.

Utöver det avtal som tecknas med KSL avseende tilläggsbelopp för gymnasiet satsas 0,7 mnkr extra på att införa A och B-peng för stöd inom gymnasieskolan.

## Äldreomsorg – pengnivåer 2014

### Särskilt boende 2014

Vårdsnivåpeng i kr per dygn	Peng 2013	Peng 2014*	Förändring (kr)	Prognos antal 2014	Prognos kostnad 2014 (tkr) inkl. måltider
Nivå 0	110	112	2	5	444
Nivå 1 Somatisk avd	922	940	18	36	14 079
Nivå 1 Demensavd	1 024	1044	20	6	2 574
Nivå 2 Somatisk avd	1 253	1278	25	56	28 801
Nivå 2 Demensavd	1 355	1382	27	35	19 330
Nivå 3 Somatisk avd	1 489	1519	30	40	24 087
Nivå 3 Demensavd	1 591	1623	32	50	32 007
Nivå 4 Somatisk avd	1 724	1758	34	5	3 448
Nivå 4 Demensavd	1 826	1863	37	5	3 638
* För måltider (inom vårdnivå 1-4) tillkommer 133 kr per dygn (2013: 131 kr/dygn)				<b>238</b>	<b>123 489</b>

För externa utförare tillkommer 5,6 % i momskompensation

### Demensdagvård 2014

Peng i kr per dag	Peng 2013*	Peng 2014*	Förändring (kr)	Prognos antal platser 2014	Prognos kostnad 2014 (tkr)
Ersättning/dag	1 210	1 234	24	17	5 245

\* I peng 2014 ingår ersättning för måltider med 55 kr/dag (2013: 54 kr)

För externa utförare tillkommer 5,6 % i momskompensation

### Hemtjänst 2014

Pengbelopp avseende hemtjänsten kommer att presenteras senare, eftersom en översyn pågår.

**Funktionshindre – pengnivåer 2014**

Avser nivåbedömda platser inom kommunen

<b>Funktionshindre gruppboväder LSS, peng per år</b>					
	<i>Peng 2013</i>	<i>Peng 2014</i>	<i>Förändring (kr.)</i>	<i>Prognos antal 2014</i>	<i>Prognos kostnad för peng (tkr) 2014</i>
Nivå 1	333 253	339 918	6 665	4	1 360
Nivå 2	458 928	468 107	9 179	9	4 213
Nivå 3	577 851	589 408	11 557	10	5 894
Nivå 4	823 244	839 709	16 465	17	14 275
Nivå 5	1 101 033	1 123 054	22 021	10	11 231
<b>Totalt</b>				<b>50</b>	<b>36 973</b>

<b>Funktionshindre serviceboväd LSS, peng per år</b>					
<i>Peng i kr per år</i>	<i>Peng 2013</i>	<i>Peng 2014</i>	<i>Förändring (kr.)</i>	<i>Prognos antal 2014</i>	<i>Prognos kostnad för peng (tkr) 2014</i>
Nivå 1	229 451	234 040	4 589	11	2 574
Nivå 2	307 765	313 920	6 155	11	3 453
Nivå 3	397 968	405 927	7 959	3	1 218
Nivå 4	567 322	578 668	11 346	0	0
Nivå 5	757 693	772 847	15 154	0	0
<b>Totalt</b>				<b>25</b>	<b>7 245</b>

<b>Funktionshindre daglig verksamhet LSS, peng per år</b>					
<i>Peng i kr per år</i>	<i>Peng 2013</i>	<i>Peng 2014</i>	<i>Förändring (kr.)</i>	<i>Prognos antal 2014</i>	<i>Prognos kostnad för peng (tkr) 2014</i>
Nivå 1	62 176	63 420	1 244	22	1 395
Nivå 2	150 101	153 103	3 002	14	2 143
Nivå 3	210 108	214 310	4 202	24	5 143
Nivå 4	278 709	284 283	5 574	7	1 990
Nivå 5	364 461	371 750	7 289	8	2 974
<b>Totalt</b>				<b>75</b>	<b>13 645</b>