

Månadsprognos per juli 2103

Förvaltningen redovisar en prognos per 31 juli som visar en budget i balans efter resultatdispositioner.

Förskoleverksamheten räknar med en ekonomi i balans. 1399 barn var inskrivna i juli månad vilket är fler än motsvarande månad 2012. Till hösten går fler barn till skolan än vad som finns i kön vilket innebär att tre avdelningar stängs i Bredäng där barnantalet fortsätter att minska. Övriga områden i stadsdelen har ett inflöde på barn som motsvarar antalet förskoleplatser. Då antalet barn minskar under hösten bedömer förvaltningen att årsmålet om 16,3 barn per barngrupp kommer att nås.

Oroväckande är dock att verksamheten Stöd och service till personer med funktionsnedsättning har försämrats och redovisar ett förväntat underskott om -3,3 mnkr. Det är en försämring med hela 3,9 mnkr sedan majprognosen och återfinns inom beställarenheten. Förvaltningen har i prognosen tagit viss höjd för fortsatt ökade kostnader/minskade ersättningar men prognosen för verksamhetsområdet kan trots det förändras ytterligare under hösten. Inom exempelvis daglig verksamhet har kostnaderna ökat med 2,6 mnkr varav 0,7 mnkr avser reskostnader. För personlig assistans LASS/LSS har kostnaderna också ökat. En översyn av verksamheten pågår nu.

Glädjande är då att förvaltningen under året haft en minskning inom ekonomiskt bistånd. Under årets sju månader har utbetalningen av bidrag varit lägre än budgeterat. Utvecklingen har varit mycket positiv och prognosen för ekonomiskt bistånd är nu + 4,0 mnkr vilket är en förbättring med 3,3 mnkr jämfört med maj månad. Under första halvåret låg antalet bidragshushåll på ett snitt om 775 hushåll i månaden vilket är 51 hushåll lägre än 2012.

Äldreomsorgen redovisar också fortsatt minskade kostnader vilket är mycket glädjande. Verksamheten redovisar sammanlagt -2,2 mnkr i förväntat underskott vilket är en förbättring med 2,7 mnkr sedan föregående prognos. Underskottet fördelar sig på beställarsidan -1,8 mnkr och utförarsidan -0,4 mnkr. Förbättringen beror främst på sjunkande behov inom vård- och omsorgsboende hos beställarenheten.

Det är en fortsatt stor kostnadsmedvetenhet i förvaltningen och samtliga enheter ser över vilka kringkostnader som kan minskas utan att den dagliga verksamheten bli lidande.

EKONOMISK UPPFÖLJNING

I nedanstående tabell redovisas utfallet och prognos per verksamhetsområde som följer stadens övergripande indelning vilket inte motsvarar avdelningsindelningen i Skärholmen.

Verksamhet, netto mnkr	Budget	Bokfört 31/7	Prognos juli*	Diff mot budget
Nämnd och administration	30,7	16,9	30,7	0,0
Individ- och familjeomsorg	148,0	78,3	148,8	-0,8
<i>varav socialpsykiatri</i>	<i>29,1</i>	<i>14,4</i>	<i>28,1</i>	<i>1,0</i>
Stadsmiljö	14,8	8,3	14,8	0,0
<i>varav räntor, avskrivning</i>	<i>5,7</i>	<i>3,4</i>	<i>5,7</i>	<i>0,0</i>
Förskola	203,3	112,1	203,3	0,0
Äldreomsorg	257,3	139,6	259,5	-2,2
Funktionsnedsättning	203,7	121,6	207,0	-3,3
Fritid och kultur	16,2	9,4	16,2	0,0
Arbetsmarknadsåtgärder	7,2	5,0	7,2	0,0
Ekonomiskt bistånd	105,3	53,1	101,3	4,0
<i>varav handläggning</i>	<i>26,5</i>	<i>11,4</i>	<i>26,5</i>	<i>0,0</i>
Övrig verksamhet	6,0	0,9	3,7	2,3
Summa	992,5	545,2	992,5	-0,0
Enheters förändring av resultatfond				0,0
Resultat efter resultatöverföring				0,0
Investeringar parker	9,6	0,2	9,6	0,0
Investeringar inventarier	4,2	0,0	4,2	0,0
Investeringar	13,8	0,2	13,8	0,0

* Prognosen inklusive prestationsförändringar.

Administration

Administrationen beräknar en budget i balans.

Individ- och familjeomsorg

Individ- och familjeomsorg beräknar sammanlagt ett underskott om -0,8 mnkr (barn och unga - 1,8 mnkr, vuxen missbruk 0 mnkr och socialpsykiatri +1,0 mnkr). Prognosen är något förbättrad på vårdkostnader för barn och unga men försämrad på vuxen missbruk.

Verksamheterna för barn och unga pekar mot ett underskott på grund av höga vårdkostnader. Antalet barn för vilka utredning inletts har varit nästan dubbelt så många jämfört med motsvarande period förra året. Projektet Sociala insatsgrupper arbetar med ungdomens närmiljö och nätverk och är starkt bidragande till att inga placeringar i HVB eller på SIS-institution gjorts under året för målgruppen unga lagöverträdare.

Förvaltningen har satsat på fler sommararbetande ungdomar än förra året och på ”127 sommarfestivalen” vilket gett sysselsättning och meningsfulla kostnadsfria aktiviteter samt bidragit till en trivsamt sommar i området.

Verksamhet	Jan	Feb	Mars	April	Maj	Juni	Juli
§ 12 - placeringar							
<i>Antal dygn</i>	31	59	78	86	86	91	93
<i>Kostnad tkr</i>	279	531	702	742	742	767	776
Placeringar HVB							
<i>Antal dygn</i>	1256	1346	1912	1597	1653	2 162	2 291
<i>Kostnad tkr</i>	3786	4194	6020	5547	5751	6 931	6 795
Stödboende för ungdomar och familjer							
<i>Antal dygn</i>	517	769	1067	1106	1205	1 680	1 807
<i>Kostnad tkr</i>	906	1291	1622	2007	2751	2 889	2 997
Öppenvård dygn							
<i>Antal dygn</i>	2686	2686	2686	2569	2679	3 176	3 161
<i>Kostnad tkr</i>	5972	5972	5972	5242	5807	5 224	5 191
Kontaktverksamhet							
<i>Kostnad tkr</i>	1777	1777	1876	1876	1813	1 813	1 882
Jourhem							
<i>Antal dygn</i>	1752	1805	2460	2620	3066	3 289	3 949
<i>Kostnad tkr</i>	2707	2805	3903	4130	4672	5 387	5 564
Familjevård							
<i>Antal dygn</i>	12251	12251	12251	11884	11823	14 145	14 334
<i>Kostnad tkr</i>	9039	9210	9380	9457	9457	9 306	9 306
Familjevård, extern							
<i>Antal dygn</i>	3060	3060	3060	3069	3201	3 201	3 432
<i>Kostnad tkr</i>	5843	5843	5843	5855	6184	6 136	6 479
Avtal med vårdnadshavare							
<i>Antal dygn</i>	9578	9578	9578	9364	9364	9 150	9 150
<i>Kostnad tkr</i>	4224	4224	4224	4080	4080	3 910	3 789

Inom vuxen/missbruk har flera kostsamma LVM placeringar gjorts under de senaste månaderna vilket har försämrat prognosen. Nu prognostiseras en budget i balans jämfört med prognostiserat överskott på 1,0 mnkr i maj. Som en följd av Relationsvårdsteamets arbete har kostnader för placeringar i skyddat boende minskat avsevärt sedan förra året. Enligt juli prognosen med 1,3 mnkr.

I nedanstående tabell redovisas i procent hur mycket av den externa vårbudgeten som är in-tecknad med nuvarande beslut, samt prognostiserade beslut för nu aktuella ärenden. En stor del av vårbudgeten är fastlagd för att bekosta till exempel familjehemsvård och kostnad för placering vid vårdnadsöverflyttning, det vill säga fall där barnen växer upp i en annan familj än den biologiska.

Intecknad	Feb	Mars	April	Maj	Juni	Juli
-----------	-----	------	-------	-----	------	------

vårdbudget						
Vuxna missbrukare	27,0%	32,0%	45,6%	52,2%	69,0%	69,0%
Barn och unga	71,0%	78,0%	80,4%	81,8%	84,8%	85,7%

*Många pågående insatser innebär kostnader för hela året. Exempelvis är 38 % årsbeslut för familjehemsvård.

Socialpsykiatri

Socialpsykiatri prognostiserar ett överskott om +1,0 mnkr. Förvaltningen ser inga avsevärda förändringar inom placeringarna men budgetanslaget har ökat. Efter förra årets översyn har utförardelen budgeten i balans. Alla platser är belagda.

Verksamhet	Feb	Mars	April	Maj	Juni	Juli
Bostad med särskild service						
<i>Antal personer med insats</i>	14	14	14	14	14	14
<i>Kostnad tkr</i>	5403	5403	5708	5708	5708	5708
Stödboende/kollektivt boende						
<i>Antal personer med insats</i>	9	11	11	11	11	11
<i>Kostnad tkr</i>	1384	1406	1338	1236	1236	1236
Boendestöd						
<i>Antal personer med insats</i>	89	93	95	98	96	96
<i>Kostnad tkr</i>	2839	2818	2685	2431	2629	2629
Hemtjänst						
<i>Antal personer med insats</i>	21	22	22	22	21	21
<i>Kostnad tkr</i>	2534	2524	2524	2446	2553	2553
Familjehem, HVB						
<i>Antal personer med insats</i>	10	11	12	12	11	11
<i>Kostnad tkr</i>	3464	3674	3692	3692	3693	3693
Sysselsättning						
<i>Antal personer med insats</i>	22	22	25	26	27	27
<i>Kostnad tkr</i>	1139	1114	1102	1082	1085	1085

Tabellen visar antal personer och årets totala kostnader för pågående och beslutade ärenden.

Den sociala oron som spred sig i vissa stadsdelar under försommaren har inneburit drygt 0,4 mnkr i ökade kostnader på grund av personal som arbetat under flera nätter. Kostnaderna har främst drabbat socialtjänsten men har kunnat inrymmas inom ordinarie budget.

Förskola

Förskoleverksamheten räknar med en ekonomi i balans efter resultatöverföring om 0,3 mnkr. 1399 barn var inskrivna i juli månad vilket är fler än motsvarande månad 2012. Till hösten går fler barn till skolan än vad som finns i kön vilket innebär att tre avdelningar stängs i Bredäng där barnantalet fortsätter att minska. Övriga områden i stadsdelen har ett inflöde på barn som motsvarar antalet förskoleplatser. Då antalet barn minskar under hösten bedömer förvaltningen att årsmålet om 16,3 barn per barngrupp kommer att nås.

För att kunna fortsätta att ha en budget i balans samt minska det underskott som Bredängs resultatenheter hade med sig från 2012 har personer i ledande funktion minskat i samma omfattning som antalet barn. Det är en fortsatt stor kostnadsmedvetenhet genom att samtliga enheter ser över vilka kringkostnader som kan minskas utan att den dagliga verksamheten bli lidande.

Samtliga förskolor har arbetat på ett systematiskt sätt med att visa verksamheten för brukarna. Brukarenkätens resultat visar att arbetet gett utdelning. Skärholmens stadsdel har tagit ett stort steg framåt och har fått ett mycket gott resultat både genom en hög svarsfrekvens och i ökad nöjdhet. Andelen nöjda föräldrar var 87 % jämfört med 76 % förra året och innebär att förvaltningens mål om 82 % uppnås med god marginal.

Genom att anställa förskollärare vid varje nyrekrytering börjar stadsdelen närma sig målet där minst 42 % av de anställda i förskolan ska vara förskollärare.

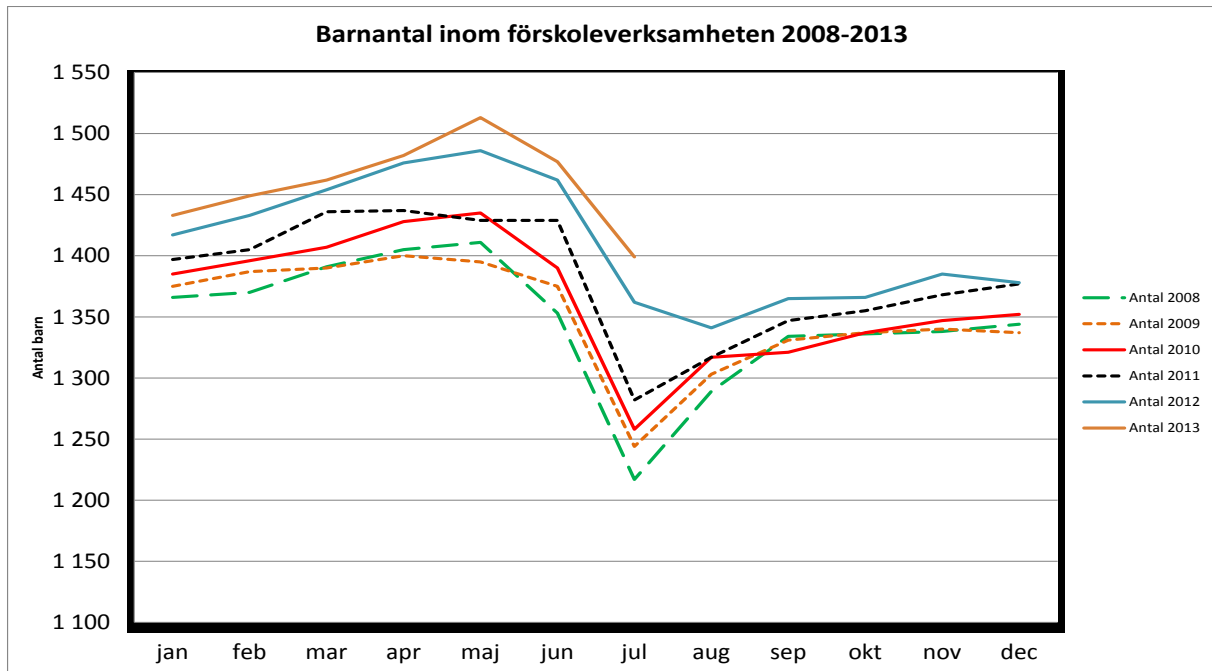
I tertialrapport 1 sökte förskoleverksamheten stimulansbidrag för utbyggnad av en ny avdelning på Stångholmsbacken 97-99 om 0,8 mnkr samt ersättning för höga hyror om 0,3 mnkr. Dessa kostnader har beviljats. I T1 ansökte verksamheten också 0,9 mnkr för projektet El Sistema. Ansökan beviljades inte med hänvisning till att kulturnämnden har uppdraget att arbeta med El Sistema.

Från och med 2013 ändrades ersättningen för prestationer avseende sommarmånaderna juni och juli vilket inneburit minskade intäkter om 1,4 mnkr jämfört med föregående år.

Nyckeltal förskola	Snitt 2012	Årsmål 2013	Jan	Feb	Mar	Apr	Maj	Jun	Jul
Antal barn (exkl. fingerade barn)*	1410	1416	1430	1446	1 459	1 479	1507	1471	1394
Antal avdelningar	91	92	89	89	87	87	87	87	87
Antal barn per bamgrupp	15	16,3	16,1	16,2	16,9	17,0	17,3	16,9	16,0
Antal barn per anställd (årsarbetande)	4,7	4,6	4,7	4,7	5,0	4,9	4,9	4,8	4,9
Andel förskollärare	36%	42%	41%	42%	42%	41%	41%	41%	44%
Antal vårdnadsbidrag	133**		39	47	53	54	68	77	81
Uppfylls barnomsorgsgarantin	100%	100%	100%	100%	100%	100%	100%	100%	100%

* Skärholmsbarn som har en förskoleplacering i annan kommun

**antal personer som fått vårdnadsbidrag under 2012



Stadsutveckling

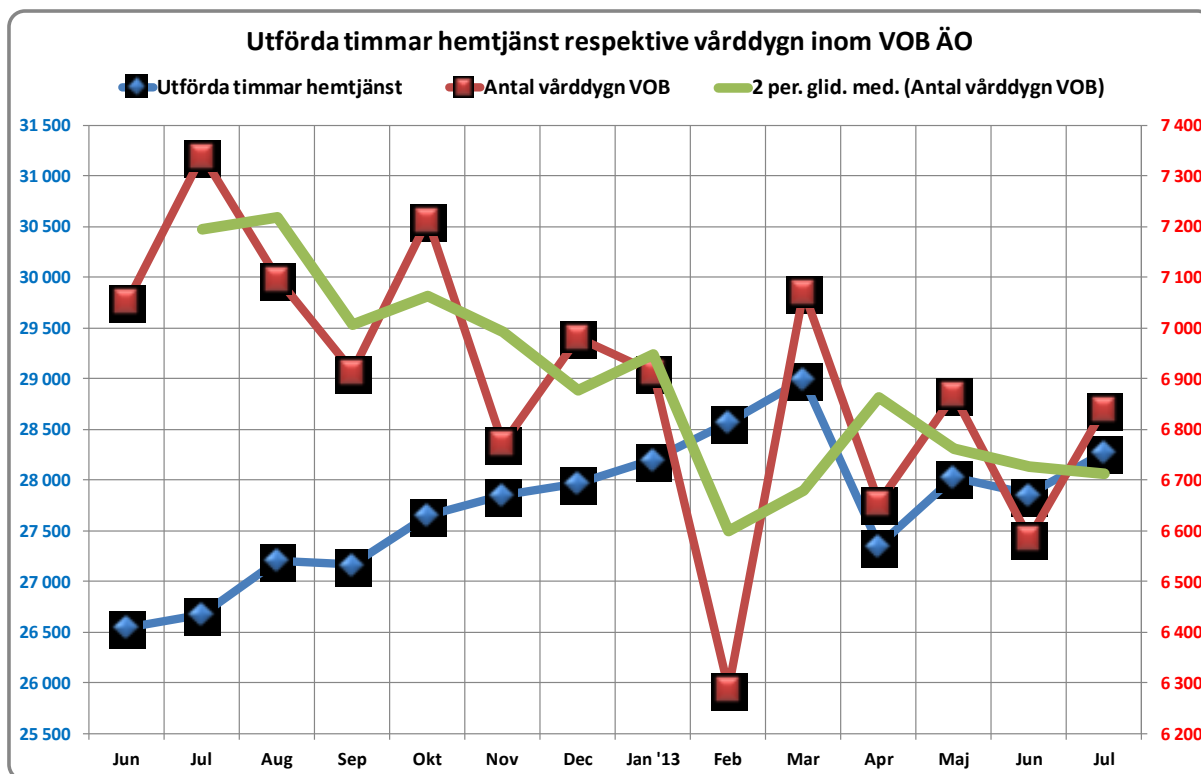
Stadsutveckling räknar med en ekonomi i balans. I samband med tertialrapport 1 ansökte nämnden medel enligt nedan och arbetet framöver påverkas av beslutad tilldelning.

- 0,5 mnkr för avskrivningar och internränta som beror på aktivering av anläggningstillgångar avseende Parkleken Ekholmen - Beviljad
- 2,5 mnkr för skötselåtgärder i Sätterskogens naturreservat. Huvudsyftet är att fortsätta sly röja och friställa ek miljöer, öka tillgängligheten och höja attraktiviteten i detta tätortsnära naturreservat – 0,8 mnkr Beviljades
- 2,6 mnkr för Skärholmsvärdar - Beviljades ej
- 3,0 mnkr för öka effektiviteten i bostadsproduktionen – Beviljades ej
- 5,0 mnkr för tillgänglighetsåtgärder för fortsatt arbete med att renovera och underhålla trappor och laga asfalt på gångvägar samt förbättra tillgängligheten till och på områdets löpspår/elljusspår – 4,5 mnkr Beviljades

Kostnaderna för vinterväghållningen kan bli högre än budgeterat, detta på grund av stora snömängder i början av året. Eventuella merkostnader täcks av andra delar av verksamheten.

Äldreomsorg

Verksamheten redovisar sammanlagt -2,2 mnkr i förväntat underskott vilket är en förbättring med 2,7 mnkr sedan föregående prognos. Underskottet fördelar sig på beställarsidan -1,8 mnkr och utförarsidan -0,4 mnkr. Förbättringen beror främst på sjunkande behov inom vård- och omsorgsboende hos beställarenheten. En noggrann uppföljning och omprövning av hemtjänstinsatser sker kontinuerligt.



Inom äldreomsorgens utförarenheter har överskott inom profilboende omfördelats till avdelningens medelreserv för att kunna täcka underskott inom andra områden. För Sättra vård- och omsorgsboende, som har lediga platser, har beläggningen ökat med fem boende den senaste månaden. Utförare inom hemtjänsten redovisar ett underskott om -1,0 mnkr vilket är en försämring med 0,7 mnkr jämfört med föregående prognos. Orsaken är minskade intäkter då brukare väljer andra utförare. Antalet utförda timmar i maj uppgick till 6 915 och har sjunkit till 6 568 i juli.

Stöd och service till personer med funktionsnedsättning

Verksamheten redovisar ett förväntat underskott om -3,3 mnkr under förutsättning att 13,0 mnkr erhålls i ökade prestationer samt ersättning för särskild redovisning av några placeringar. Det är en försämring om 3,9 mnkr sedan majprognosen och återfinns inom beställarenheten. Inom daglig verksamhet har kostnaderna ökat med 2,6 mnkr varav 0,7 mnkr avser reskostnader och för personlig assistans LASS/LSS har kostnaderna ökat med 1,8 mnkr bland annat med anledning av att Försäkringskassan har beviljat insatser retroaktivt. En översyn av verksamheten pågår nu. Inom bostad med särskild service för barn och unga har ett ärende tillkommit som har ökat kostnaderna med närmare 1 mnkr. Avdelningens utförare redovisar samtidigt en förbättrad prognos jämfört med föregående prognos.

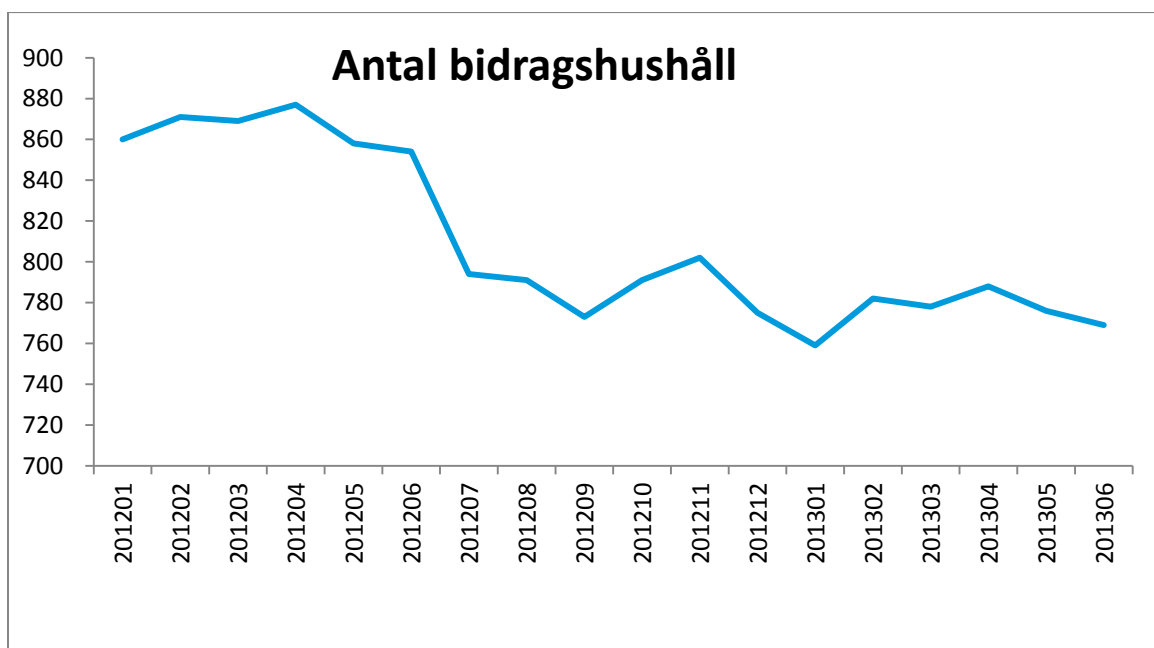
Antal insatser	Snitt 2012	Jan	Feb	Mars	Apr	Maj	Juni	Juli
Dag-/Daglig verksamhet	151	159	158	161	157	156	158	156
Korttidsvistelse, barn	44	38	40	39	39	39	38	42
Bostad med särskild service, vuxna	97	98	99	102	100	96	97	97
Hemtjänst								
Antal timmar	4 329	4 862	4945	4831	4838	4525	4693	4733
Antal personer	114	126	123	123	119	116	128	119

Fritid & Kultur

Förvaltningen räknar med en ekonomi i balans. Upphandling av fritidsverksamheten har blivit fördröjd på grund av överklagan som bifölls. Ny upphandling beräknas lämnas över till entreprenör den 1 februari 2014.

Ekonomiskt bistånd

Prognosen på ekonomiskt bistånd är + 4,0 mnkr vilket 3,3 mnkr bättre än maj prognosen. Under årets sju månader har utbetalningen av bidrag varit lägre än budgeterat. Under första halvåret låg antalet bidragshushåll på ett snitt om 775 hushåll i månaden vilket är 51 hushåll lägre än 2012. Kostnaden för ekonomiskt bistånd är 6,2 mnkr i snitt per månad under året vilket är 0,6 mnkr lägre än snittkostnaden 2012.



Nyttillkomna hushåll består huvudsakligen av ensamstående män och kvinnor som söker bistånd på grund av arbetslöshet eller sjukdom. Hushållens storlek har minskat vilket bidrar till att snittbidrag per hushåll har minskat. Ohälsotoalet i Skärholmen är stort och personer som är sjukskrivna är den näst största gruppen bidragstagare efter arbetslösa. En konsulterande läkare hjälper till att utreda om personer ska motiveras till arbete eller till att söka sjukersättning.

I prognosen ingår en viss försiktighet som tar hänsyn till de förändrade reglerna i socialtjänstlagen som trädde i kraft i juli. Vid beräkningen av ekonomiskt bistånd i hushåll

med biståndstid som är sammanhängande minst sex månader får de sökande behålla 25 procent av arbetsinkomsten utöver normen. Den nya lagstiftningen ska stimulera långtidsberoende att söka arbete. Även ungdomsarbete stimuleras genom att ungdomar (där föräldrarna har försörjningsplikt) kan behålla sin inkomst upp till ett basbelopp utöver normen. I dagens läge är det svårt att bedöma omfattningen av de nya reglerna.

	Snitt 2012	Jan	Feb	Mar	Apr	Maj	Juni	Juli
Långtidsberoende*	74%	75%	75%	75%	75%	74%	75%	
Ungdomar < 25 år	97	92	89	98	100	99	101	
Utbetalt bidrag mnkr	6,7	6,5	6,2	6,5	6,4	6,1	5,3	6,4

* Längre än 12 månader

Arbetsmarknadsåtgärder

Prognosen för arbetsmarknadsåtgärder visar en budget i balans. Förvaltningen satsar på en arbetskonsulent som i samarbete med arbetsförmedlingen kommer att stimulera och samordna arbetsinsatser för bidragstagare. Det sociala boendet i Sättra är nu fullbelagd med först och främst stora barnfamiljer. Förvaltningen gör regelbunden uppföljning av boendets ekonomi.

Sjukfrånvaron per avdelning

Sjukfrånvaro 2013	Årsmål 2013	Feb	Mar	Apr	Maj	Juni	Juli
Administration, medborgarservice & Stadsutveckling	2,8%	3,7%	3,5%	3,4%	3,4%	2,9%	
Socialtjänsten	6,0%	4,3%	4,1%	4,1%	4,0%	4,1%	
Utförare inom äldre och funktionsnedsatta	6,1%	6,5%	6,4%	6,7%	6,6%	6,5%	
Förskola	6,9%	6,8%	6,6%	6,5%	6,5%	6,5%	
Fritid	3,0%	2,9%	2,7%	2,4%	2,6%	2,7%	
Totalt Stadsdelsförvaltningen	5,6%	5,9%	5,8%	5,7%	5,7%	5,7%	

Redovisad sjukfrånvaro avser snittet för de senaste 12 månaderna. Förvaltningens sjukfrånvaro för 2012 var 5,7 %.

Stadsdelens sjukfrånvarotal ligger fortfarande 0,1 % över årsmålet. För att årsmålet 5,6 % ska nås krävs aktivt arbete med tidiga insatser vid både upprepad korttidsfrånvaro och längre sjukfrånvaroperioder. Arbetet med sjukfrånvaron och avdelningarnas arbetssätt följs upp av administrativa avdelningen. I mindre enheter som administration, stadsutveckling och medborgarservice påverkas siffrorna kraftigt av varje sjukfrånvarande individ och kan därför variera stort från månad till månad.



Prognos per avdelning

I nedanstående tabell redovisas prognosen per avdelning och tillhörande enheter.

Socialtjänst	VP	Budgetjustering			Nettobudget	Helårsprognos	Diff
		VP	T1	T2			
Ekonomiskt bistånd	105,6				105,6	101,6	4,0
Arbetsmarknadsåtgärder	7,2		0		7,2	7,2	0,0
IoF Barn och unga	80,5				80,5	82,3	-1,8
Vuxen missbruk	23,4				23,4	23,4	0,0
Resursenheten	3,3				3,3	3,3	0,0
Socialpsykiatri	29,1				29,1	28,1	1,0
Mottagningsenheten	11,5				11,5	11,5	0,0
Äldreomsorg beställare	243,3				243,3	245,1	-1,8
Funktionshinder beställare	198,9			13,0	211,9	218,7	-6,8
Summa	702,8	0,0	0,0	13,0	715,8	721,2	-5,4

Förskola och fritid	VP	Budgetjustering			Nettobudget	Helårsprognos	Diff
		VP	T1	T2			
Ledning och gemensamt förskola	39,3			-0,4	38,9	38,9	0,0
Bredäng resultat enhet	50,3				50,3	50,3	0,0
Skärholmen resultat enhet	45,9				45,9	45,9	0,0
Sätra/Värberg resultat enhet	67,7				67,7	67,7	0,0
Fritidsverksamhet	14,6		0,4		15,0	15,0	0,0
Kulturverksamhet	1,2				1,2	1,2	0,0
Summa	219,0	0	0,4	-0,4	219,0	219,0	0,0

Äldre och funktionsnedsatta	VP	Budgetjustering			Nettobudget	Helårsprognos	Diff
		VP	T1	T2			
Utförare							
Hemtjänst	0,0				0,0	1,0	-1,0
Sätra gruppboende	0,0				0,0	9,8	-9,8
Profilboende	0,0				0,0	-7,0	7,0
Dagverksamhet	0,0				0,0	0,5	-0,5
Övergripande ÄO	2,3				2,3	2,2	0,1
Lokaler ÄO	7,8				7,8	7,0	0,8
Adm ÄO	3,9				3,9	2,2	1,7
LSS-bostäder	0,0				0,0	-2,8	2,8
Lokaler FN	3,6				3,6	4,0	-0,4
Assistansenheten	0,0				0,0	0,0	0,0
Kontaktpersoner	1,2				1,2	1,3	-0,1
Adm FN	0,0				0,0	-1,0	1,0
Summa	18,8	0,0	0,0	0,0	18,8	17,2	1,6

Administration	VP	Budgetjustering			Nettobudget	Helårsprognos	Diff
		VP	T1	T2			
Administration	11,2				11,2	11,2	0,0
Summa	11,2	0	0	0	11,2	11,2	0,0

Stab och utveckling	VP	Budgetjustering			Nettobudget	Helårsprognos	Diff
		VP	T1	T2			
Nämnd, Stab och Utveckling	7,1				7,1	7,1	0,0
Medelreserv	6				6	2,2	3,8
Summa	13,1	0	0	0	13,1	9,3	3,8

Stadsutveckling	VP	Budgetjustering			Nettobudget	Helårsprognos	Diff
		VP	T1	T2			
Stadsutveckling	6,5				6,5	6,5	0,0
Stadsmiljö	12,7		2,1		14,8	14,8	0,0
Summa	19,2	0	2,1	0	21,3	21,3	0,0

Medborgarservice	VP	Budgetjustering			Nettobudget	Helårsprognos	Diff
		VP	T1	T2			
Medborgarservice	5,9				5,9	5,9	0,0
Summa	5,9	0	0	0	5,9	5,9	0,0

Nämnden totalt	VP	Budgetjustering			Nettobudget	Helårsprognos	Diff
		VP	T1	T2			
	990,0	0,0	2,5	12,6	1005,1	1005,1	0,0

Inkluderar budgetjusteringar och prestationsförändringar