

**Ann-Christine Sjösten**

---

**Från:** Ing-Marie Bromander  
**Skickat:** den 19 juni 2013 13:36  
**Till:** Registrator, Bromma stadsdelsförvaltning; Funktion SD18 INFO; Funktion SD23 Hagersten-Liljeholmen officiella postlada; Funktion SD04 Hässelby-vällingby; Administration SD08 INFO; Info SD09 norrmalm; Funktion SD01 info; Funktion SD15 Skarpnäck; Info SD24 DIARIUM; Funktion Funktionsbrevlåda SD03 STADSDEL; Administration soder@stockholm.se; Funktion E-POST\_EAV; Administration SD21 ALVSJOSTADSDELSNAMND; Info SD10 ostermalm@stockholm.se  
**Ämne:** Beslut från socialnämnden § 16 , sammanträde 2013-06-11  
**Bifogade filer:** 3.1-701-2012 Lägesrapport FUT V.doc; 3.1-701-2012 -Tjänsteutlåtande FUT V.docx; Protutdr 16.docx

Beslut från socialnämnden för kännedom till stadsdelsnämnderna.

Ärende och protokollsutdrag

§ 16

*FUTV – lägesrapport över arbetet mot felaktiga utbetalning och bidragsbrott*

Med vänlig hälsning

Ing-Marie Bromander, registrator

Socialförvaltningen, administrativa avdelningen, registratur  
Swedenborgsgatan 20, 106 64 Stockholm  
Telefon: 08-508 25002  
E-post: [ing-marie.bromander@stockholm.se](mailto:ing-marie.bromander@stockholm.se)  
[www.stockholm.se](http://www.stockholm.se)



**Stockholms  
stad**



**SOCIALNÄMNDEN 2013-06-11**  
PROTOKOLLSUTDRAG

**Justerat 2013-06-13**

**Anna König Jerlmyr och Roger Mogert**

**§ 16**

**FUT V – lägesrapport över arbetet mot felaktiga utbetalningar och bidragsbrott**

Dnr 3.1-701/2012

**Socialnämndens beslut**

1. Socialnämnden godkänner rapporten.
2. Socialnämnden överlämnar ärendet till kommunstyrelsen för kännedom.
3. Socialnämnden överlämnar ärendet till stadsdelsnämnderna för kännedom.

**Ärendet**

I rapporten redovisas socialnämndens arbete med att samordna och fortsatt utveckla arbetet för att förebygga och åtgärda felaktiga utbetalningar. I rapporten presenteras även stadsövergripande statistik för 2012 och en jämförelse mellan åren 2009-2012.

Förvaltningen hade redovisat ärendet i ett tjänsteutlåtande daterat 16 maj 2013.

**Beslutsgång**

Ordföranden Anna König Jerlmyr (M) föreslog, med instämmande från samtliga ledamöter, att nämnden skulle besluta enligt förvaltningens förslag till beslut.

Vid protokollet

Lisbeth Westerlund  
sekreterare

**Handläggare**  
Malin Eriksson  
Telefon: 08-508 25 402**Till**  
Socialnämnden

## **FUT V - lägesrapport över arbetet mot felaktiga utbetalningar och bidragsbrott**

### **Förvaltningens förslag till beslut**

1. Socialnämnden godkänner rapporten.
2. Socialnämnden överlämnar ärendet till kommunstyrelsen för kännedom.
3. Socialnämnden överlämnar ärendet till stadsdelsnämnderna för kännedom.

Gillis Hammar  
FörvaltningschefFredrik Jurdell  
Avdelningschef

### **Sammanfattning**

I föreliggande rapport redovisas socialnämndens arbete med att samordna och fortsatt utveckla arbetet för att förebygga och åtgärda felaktiga utbetalningar. I rapporten presenteras även stadsövergripande statistik för 2012 och en jämförelse mellan åren 2009-2012.

## Ärendets beredning

Detta tjänsteutlåtande har utarbetats vid strategiska enheten inom socialförvaltningens avdelning för stadsövergripande sociala frågor.

## Bakgrund

Socialnämnden har sedan 2007 haft i uppdrag att arbeta med och motverka felaktiga utbetalningar och bidragsbrott vid handläggningen av ekonomiskt bistånd. Arbetet ingår sedan 2012 i nämndens ordinarie arbete. Arbetet har redovisats i årliga rapporter. Nämndens arbete har omfattat utbildning, myndighetssamverkan och konsultativt stöd till samtliga förvaltningar. Utredningsarbetet vid upptäckt av felaktiga utbetalningar och att aktivt förebygga felaktiga utbetalningar ansvarar stadsdelsnämnderna och socialnämndens enhet för hemlösa för.

Stadsdelsnämnderna och socialnämndens enhet för hemlösa rekommenderades under 2009 att tillsätta lokala utredare av felaktiga utbetalningar och bidragsbrott (FUT-utredare). Förvaltningarna rekommenderades att utredaren arbetar enbart med FUT och att arbetet inte konkurrerar med andra uppdrag. Förvaltningarna har sedan organiserat arbetet olika och tillsatt FUT-utredare i olika stor utsträckning.

## Förvaltningens synpunkter och förslag

Stadens arbete med att förebygga och utreda felaktiga utbetalningar har sedan 2008 förbättrats och utvecklats. Flera förvaltningar har ett fungerande FUT-arbete och visar positiva resultat. Återbetalningen av felaktigt bistånd ökar kontinuerligt.

Antalet inkommande information med misstanke om felaktig utbetalning har ökat sedan starten från 775 år 2009 till 1083 år 2012. Den största orsaken är oredovisade inkomster. För 2012 har felaktiga utbetalningar utretts och uppgått till ett återkravsbelopp på 8,3 mnkr vilket är en ökning på cirka 2 mnkr. Utöver detta har en besparing gjorts med nästan 4,5 mnkr när utredningen har lett till att en person slutar ansöka om bistånd. Återbetalt bistånd har ökat från 2009 med 358 197 kr till nästan 1,2 mnkr under 2012.

Resultatet av arbetet med felaktiga utbetalningar varierar mellan nämnderna. Avgörande för ett positivt resultat är att det

sker ett systematiskt arbete och att arbetet är förankrat i hela organisationen.

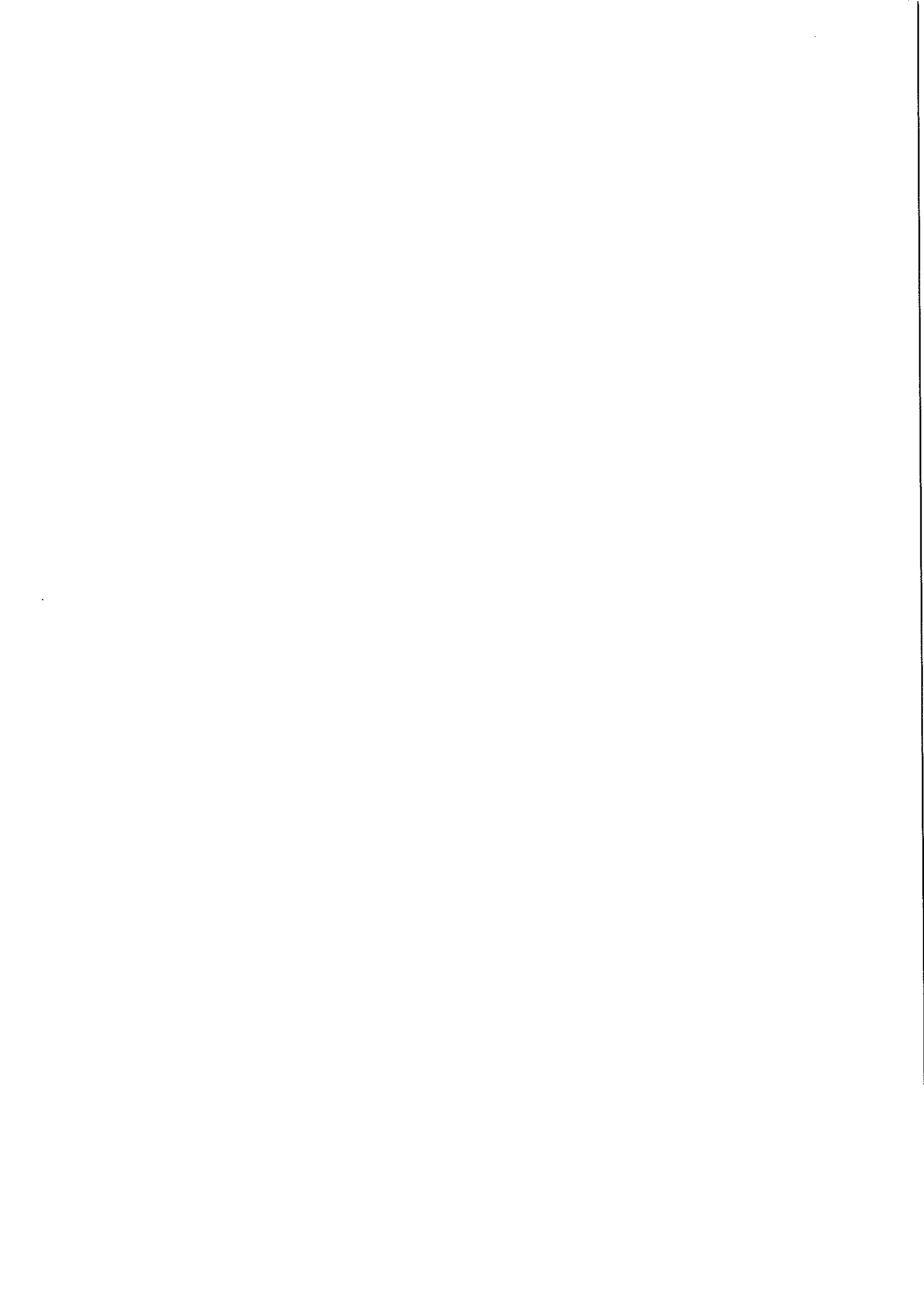
I rapporten redovisas även en jämförelse mellan åren 2009-2012. Antalet ärenden i kö har ökat från 700 år 2011 till 725 ärenden under 2012. Kötiden varierar från någon månad till flera år.

Arbetet med att motverka felaktiga utbetalningar och bidragsbrott och att samordna stadens arbete behöver ske även fortsättningsvis. Det behövs ett upprätthållande av etablerad samverkan och fortsatt handledning i ärendehantering. För att kunna följa utvecklingen av stadens arbete behöver även sammanhängande statistik presenteras.

Socialförvaltningen kommer i samverkan med förvaltningarna att under 2013 utvärdera FUT-arbetet för en mer likställd handläggning. I utvärderingen kommer även förslag på eventuella förändringar presenteras.

---

**Bilaga: Rapport från FUT V, maj 2013**



# FUT V

- Lägesrapport över arbetet mot felaktiga utbetalningar  
och bidragsbrott  
2012







## Innehåll

<b>BAKGRUND</b> .....	<b>5</b>
<b>UTGÅNGSPUNKTER</b> .....	<b>5</b>
<b>REDOVISNING</b> .....	<b>5</b>
STADENS ARBETE FÖR ATT MOTVERKA FELAKTIGA UTbetalNINGAR OCH BIDRAGSBROTT .....	5
<i>Beskrivning av FUT-arbete</i> .....	6
<i>Verksamhetsstöd</i> .....	8
<i>Arbetsgrupp</i> .....	8
<i>Redovisning utifrån enkäten om FUT-uppdraget</i> .....	9
UTBILDNING.....	10
<i>FUT-utbildning</i> .....	10
<i>Länssamverkan</i> .....	10
<i>Utbildning för nyanställda inom ekonomiskt bistånd</i> .....	10
<i>Utbildning för kravhandläggning och avstämmare</i> .....	10
<i>Webbutbildning om lagen om underrättelsesskyldighet</i> .....	11
EFTERGRANSKNING AV ÄRENDEN .....	11
SAMVERKAN.....	11
<i>Sammy</i> .....	12
<i>Polisen</i> .....	12
<i>Utbildningsförvaltningen</i> .....	13
<i>Underrättelser enligt lagen (2008:206) om underrättelsesskyldighet</i> .....	13
<i>Övrig samverkan</i> .....	13
<b>STATISTIK</b> .....	<b>13</b>
OMFATTNING OCH ORSAKER.....	13
<i>FUT-arbetet i staden under 2012</i> .....	14
<i>Orsaker till felaktiga utbetalningar</i> .....	15
VIDTAGNA ÅTGÄRDER OCH EKONOMISK OMFATTNING .....	15
<i>Resultatet av FUT-arbetet i staden under 2012</i> .....	15
<i>Resultat av stadens återkravsbeslut</i> .....	16
<i>Resultatet av stadens polisanmälningar</i> .....	17
<i>Avslutade utredningar</i> .....	17
<i>Resultat av efterkontroller</i> .....	17
<b>JÄMFÖRELSE MELLAN 2009-2012</b> .....	<b>18</b>
INKOMMANDE INFORMATION MED MISSTANKE OM FELAKTIG UTbetalNING.....	19
INLEDDA UTREDNINGAR.....	20
ÅTERKRAVSBEslUT .....	20
ÅTERBETALAT .....	21
POLISANMÄLAN .....	21
<i>Resultat av polisanmälningar i jämförelse med antalet polisanmälningar</i> .....	22
ÄRENDEN I KÖ .....	23
<b>STADENS ORGANISATIONSMODELL FÖR FUT-ARBETET</b> .....	<b>23</b>
<b>FRAMTIDEN</b> .....	<b>25</b>
FUT-ARBETET.....	25
FÖRÄNDRINGAR I SOCIALTJÄNSTLAGEN .....	26

<b>BILAGA 1, ENKÄTFRÅGOR .....</b>	<b>28</b>
<b>BILAGA 2, ÅRSHJUL.....</b>	<b>29</b>

## **Bakgrund**

Socialnämnden har sedan 2007 haft i uppdrag att arbeta med och motverka felaktiga utbetalningar och bidragsbrott vid handläggningen av ekonomiskt bistånd och det ingår sedan 2012 i nämndens ordinarie verksamhet. Arbetet har redovisats i årliga rapporter<sup>1</sup>. Nämndens arbete har omfattat utbildning, myndighetssamverkan och konsultativt stöd till samtliga förvaltningar. Utredningsarbetet vid upptäckt av felaktiga utbetalningar och att aktivt förebygga felaktiga utbetalningar ansvarar stadsdelsnämnderna för.

## **Utgångspunkter**

Stadsdelsnämnderna och socialnämndens enhet för hemlösa rekommenderades under 2009 att tillsätta lokala utredare av felaktiga utbetalningar och bidragsbrott (FUT-utredare). Erfarenheter från andra kommuner och arbetet under projektetiden har visat att FUT-utredaren bör arbeta avskilt från handläggningen av ekonomiskt bistånd. Förvaltningarna rekommenderades att utredaren arbetar enbart med FUT och att arbetet inte konkurrerar med andra uppdrag. Förvaltningarna har sedan organiserat arbetet olika och tillsatt FUT-utredare i olika stor utsträckning.

I denna rapport redovisas socialnämndens arbete med att samordna och fortsatt utveckla arbetet för att förebygga och åtgärda felaktiga utbetalningar. I rapporten redovisas även stadsövergripande statistik för 2012 och en jämförelse mellan åren 2009-2012. Samtlig statistik är från stadens verksamhets-system, paraplyet.

Stadsdelsförvaltningarna och enheten för hemlösa vid socialförvaltningen benämns i denna rapport som förvaltningarna.

## **Redovisning**

### **Stadens arbete för att motverka felaktiga utbetalningar och bidragsbrott**

Stadens arbete med att förebygga och utreda felaktiga utbetalningar har sedan 2008 förbättrats och utvecklats. Flera förvaltningar har ett fungerande FUT-arbete och visar positiva resultat. Återbetalningen av felaktigt bistånd ökar kontinuerligt. I de fall FUT-uppdraget har kombinerats med andra konkurrerande uppdrag har förvaltningarna inte haft samma positiva utveckling. De förvaltningar som inte har haft en FUT-utredare har inte kunnat arbeta aktivt med dessa frågor, vilket fått konsekvenser inte bara för den egna förvaltningen utan även för stadens totala resultat.

---

<sup>1</sup> Dnr 3.1-008/2009 (år 2008), Dnr 3.1-0070/2010 (år 2009), Dnr 3.1-0098/2011 (år 2010 och 2011)

I budget för 2013 framgår följande för stadsdelsnämnderna:

”Det är av stor vikt att nämnderna aktivt följer och utvecklar rutiner för att stävja felaktiga utbetalningar av ekonomiskt bistånd. Nämnderna bör också dra erfarenheter av varandras arbete och sprida goda exempel.”

En uppföljning av uppdraget har genomförts via en enkät till förvaltningarna.

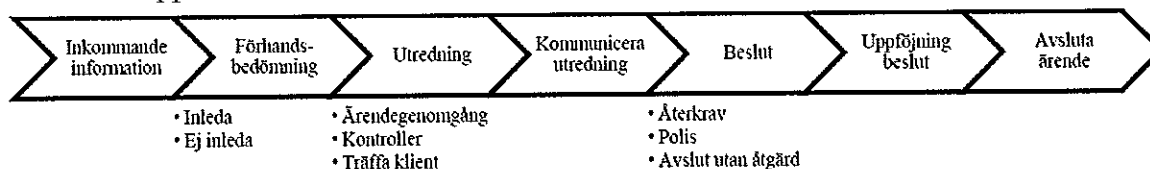
Det ska alltid göras en förhandsbedömning huruvida en utredning ska inledas eller inte. Rättsäkerheten för den enskilde kräver att förhandsbedömningen inte drar ut på tiden. I socialtjänstlagen framgår krav på att en utredning ska inledas skyndsamt vilket även gäller en FUT-utredning. Under 2011 och 2012 har det varit omkring 700 ärenden i kö, med en kötid från några månader till flera år. Detta är utifrån skyndsamhetskravet alltför lång tid för att säkerställa rättsäkerheten för den enskilde. Långa väntetider kan även innebära en ekonomisk förlust för förvaltningen eftersom möjligheten att utreda och driva ärendet minskar.

Tiden för en FUT-utredning kan variera beroende på ärendetyp, bl. a. för att klienterna medverkar i olika stor utsträckning men också för att omfattningen på utredningen varierar. I flera fall tillkommer det under utredningen ytterligare information utöver det som först indikerade en misstanke om FUT som behöver utredas.

En översyn av utredningstiderna gjordes genom att inkommande information som lämnades i januari 2010 granskades för samtliga förvaltningar för att se vad dessa hade lett till. De utredningar som granskades hade utredningstider på en månad upp till drygt ett år. Översynen visade att genomsnittstiden för en utredning var 4,5 månader vilket anses vara inom ramen för vad en utredning bör ta.

#### Beskrivning av FUT-arbete

I rapporten för 2011<sup>2</sup> beskrevs flödet för FUT-arbetet.



FUT-arbetet kan delas in i tre delar; det förebyggande arbetet, aktivt utreda när det blivit fel och följa upp befintliga beslut. Gemensamt för samtliga

<sup>2</sup> Lägesrapport FUT IV Dnr. 3.1-0098/2011 s. 7 ff. Ytterligare beskrivning av FUT-arbetet ges även i vägledningen ”Att förebygga och utreda felaktiga utbetalningar och bidragsbrott” från 2011

förvaltningar är att FUT-utredaren har i uppdrag att aktivt utreda. FUT-utredarens roll i det förebyggande arbetet samt uppföljningen av befintliga beslut varierar mellan förvaltningarna. Det är av vikt att förvaltningarna har ett fungerande arbete inom alla tre områdena.

#### Förebyggande arbetet

Det största förebyggande arbetet görs av handläggarna av ekonomiskt bistånd genom att kontrollera inkomna ansökningar av ekonomiskt bistånd och se till att rätt utbetalning ges till rätt person. De flesta kontroller görs varje månad medan andra såsom civilstånd eller bilregistret kontrolleras regelbundet under året. Det är av vikt att ha rutiner för regelbundna återkommande kontroller. Som stöd i arbetet kan ett årshjul<sup>3</sup> införas där det bestäms när kontrollerna som ska göras under året. För att säkerställa rätt utbetalning till rätt person behöver arbetet följas upp och granskas. Flera förvaltningar har intern granskning av arbetsledningen och kollegial granskning av ärenden.

En förutsättning för att förebygga felaktiga utbetalningar är att FUT-uppdraget är förankrat i hela förvaltningen och samarbetat mellan FUT-utredaren och handläggarna av ekonomiskt bistånd fungerar. FUT-utredarens uppdrag är att medverka i förvaltningens arbete med utredningskontroller men även att lyfta och uppmärksamma de risker som finns i handläggningen och som framkommer i FUT-utredningen. Ett arbetssätt för att uppmärksamma potentiella risker i handläggningen är att genomföra en riskanalys. Riskanalysen resulterar i en åtgärdsplan för arbetet fram till nästa riskanalys. Arbetet med riskanalyser påbörjades i staden 2010 och behöver följas upp.

#### Utredningsarbete

Det aktiva utredningsarbetet består av flera delar. Inledningsvis inkommer en misstanke om felaktig utbetalning till FUT-utredaren, externt eller internt. En förhandsbedömning görs om det finns skäl till att inleda utredning eller ej. Bedömningen baseras på en kort granskning av ärendet. När ärendet aktualiserats görs en grundligare utredning. Vid behov träffar FUT-utredaren klienten för att diskutera utredningen.

När utredningen är klar ska den kommuniceras, skriftligt eller muntligt, med klienten för att klienten ska ha möjlighet att lämna synpunkter på utredningen. Utifrån utredningen bedöms om det finns grund för återkrav och/eller misstanke om brott. Finns det inte grund för återkrav eller polisanmälan avslutas utredningen utan åtgärd.

---

<sup>3</sup> Ett exempel på årshjul återfinns i bilaga 2.

## Uppföljning

### Beslut om återkrav

Vid beslut om återkrav ska skulden återbetalas inom två veckor. I de fall personen inte kan återbetala hela beloppet upprättas en avbetalningsplan. Regleras inte skulden inleds en utredning om betalningsförmåga efter två påminnelser. En utredning om betalningsförmåga är omfattande men baseras ibland enbart på offentliga uppgifter med anledning av personen inte medverkar i utredningen. I de fall personen har en betalningsförmåga lämnas en ansökan om ersättningstalan till Förvaltningsrätten. Bedöms det att personen saknar betalningsförmåga fortsätter förvaltningen att bevaka skulden.

### Beslut om polisanmälan

När en polisanmälan leder till åtal kan FUT-utredaren kallas som vittne eller sakkunnig under rättegången. Vid en fällande dom bevakas skadeståndet antingen via Kronofogden eller av förvaltningen. Om polis eller åklagare beslutar att lägga ner förundersökningen får förvaltningen ett beslut om detta. Är orsaken till nedläggning att brott ej kan styrkas behöver FUT-utredare kontakta polis eller åklagare för att diskutera ärendet och bedöma om förvaltningen ska begära överprövning av nedläggningsbeslutet. En överprövning sker genom en skrivelse till polisen.

### *Verksamhetsstöd*

FUT-utredarna har fått verksamhetsstöd i form av handledning, fortbildning i FUT-arbetet samt stöd i det löpande arbete. Projektledaren har vid behov även haft enskild handledning med FUT-utredarna och gett introduktion till nya FUT-utredare.

Under året har FUT-utredarna besökt rättegångar om bidragsbrott i utbildningssyfte, vilka senare har diskuterats på handledningstillfällena. Förundersökningsprotokoll till olika domar har även granskats och diskuterats för att se hela processen från anmälan till fällande dom.

### *Arbetsgrupp*

Sedan 2009 har en arbetsgrupp diskuterat utvecklingen av det fortsatta FUT-arbetet i staden. Arbetsgruppen består av tre personer från stadsdelsförvaltningarna Enskede-Årsta-Vantör, Farsta och Spånga-Tensta samt projektledaren från socialförvaltningen.

### *Redovisning utifrån enkäten om FUT-uppdraget<sup>4</sup>*

En enkät sändes ut till cheferna och FUT-utredarna på förvaltningarna i början av 2013 med frågor om hur förvaltningarna planerar och prioriterar FUT-uppdraget. FUT-utredarna och chefernas svar överensstämmer till stor del men cheferna har större fokus på handläggningen av ekonomiskt bistånd. Flera FUT-utredare påtalar behovet av fler FUT-utredare eller utökad arbetstid för FUT-arbetet vilket genomförs på en del förvaltningar. Flera av de förvaltningar som sedan starten har haft en utredare på 25 % eller mindre planerar inte för en utökning. En del chefer redogör för att de ser ett behov av att utöka FUT-arbetet men att det saknas en planering för det.

De viktigaste arbetsuppgifterna som både FUT-utredarna och chefer beskriver kan sammanfattas i följande fem punkter:

- Förebyggande arbetet i form av informationsspridning och vägledning till handläggarna på ekonomiskt bistånd.
- Utbildning/introduktion för nyanställda om FUT-perspektivet
- Aktivt utreda misstanke om FUT (fokus på aktuella ärenden inom ekonomiskt bistånd)
- Uppföljning av beslut
- Uppföljning av kontroller utifrån årshjul och interngranskning

De mål som beskrivs är att öka antalet utredda FUT och att minska både kötider och utredningstider. De flesta förvaltningar beskriver FUT-arbetet i verksamhetsplanen och rapporterar statistik i tertialrapporter och verksamhetsberättelsen. Några förvaltningar beskriver i enkäten att FUT-arbetet inte framgår i verksamhetsplanen.

Enkäten visar vikten av att det finns ett aktivt FUT-arbete och ett gemensamt mål för förvaltningen att säkerställa rätt utbetalning till rätt person. Chef och FUT-utredare behöver ha ett fungerande samarbete så att handläggarna av ekonomiskt bistånd och FUT-utredarna arbetar mot ett gemensamt mål och tar till vara på varandras kunskaper. I de fall det görs en annan bedömning vid handläggningen av ekonomiskt bistånd än det som upptäckts inom ramen för FUT-utredningen kan det leda till ytterligare felaktiga utbetalningar eller att FUT-utredningen behöver avslutas utan åtgärd. FUT-utredarna beskriver att en av de svåraste arbetsuppgifterna är vid upptäckt av att den felaktiga utbetalningen beror på interna handläggningsfel.

FUT-utredarna beskriver också vikten av löpande återkoppling från handläggarna till FUT-utredaren om det sker förändringar i ärendet eller om en person som slutat ansöka om bistånd men har en pågående FUT-utredningar återkommer och kontaktar mottagningsgruppen. I dessa ärenden är det

---

<sup>4</sup> Enkätfrågor återfinns i bilaga 1.

större risk för att en felaktig utbetalning sker igen om inte uppgifterna som redan finns i ärendet uppmärksammas vid bedömningen av rätten till bistånd.

Cheferna beskriver att det förebyggande arbetet främst består av att kontrollera ansökningar och säkerställa rätt utbetalning till rätt person och att årshjulet används för detta arbete. Några förvaltningar lyfter fram att de har en socialsekreterare i receptionen för att hjälpa personer när de lämnar en ansökan och går igenom om något saknas. Detta har, för de berörda förvaltningarna, lett till kortare utredningstider och att ansökningarna i större utsträckning är fullständigt ifyllda. De flesta förvaltningar har någon form av intern granskning av ärenden och vid dessa kan några se att årshjulet inte alltid efterföljs i önskad utsträckning. FUT-utredaren beskrivs ha en central roll i att återkoppla risker och att stödja handläggarna i det löpande arbetet.

## **Utbildning**

### *FUT-utbildning*

Under året har FUT-utredarna erbjudits tre kompetensdagar med fokus på olika diskussioner kring fiktiva ärenden. Utöver detta har även registreringar i verksamhetssystemet och utredningskontroller inom ekonomiskt bistånd diskuterats. Vid en halvdag har en kammaråklagare från Utvecklingscentrum i Stockholm haft en genomgång om bidragsbrott utifrån åklagarnas arbete.

### *Länssamverkan*

Kommunerna i länet bjöds in till en halvdagsutbildning om stadens arbete med felaktiga utbetalningar och bidragsbrott. Projektledaren har även varit med på samverkansmöten.

### *Utbildning för nyanställda inom ekonomiskt bistånd*

Nyanställda socialsekreterare/chefer inom ekonomiskt bistånd erbjuds av socialförvaltningen, sedan flera år tillbaka, en tvådagarsutbildning i handläggning av ekonomiskt bistånd. Projektledaren har ansvarat för ett avsnitt om utredningsmetoder. Utbildningen har genomförts två gånger under året och omfattat cirka 50 personer.

### *Utbildning för kravhandläggning och avstämning*

Under året anordnades en halvdagsutbildning för stadens samtliga kravhandläggare och avstämning av ansökningar om ekonomiskt bistånd. Utbildningen anordnades av socialförvaltningen i samarbete med systemförvaltaren för paraplysystemet och serviceförvaltningen. Utbildningen innehöll processen för handläggning av ekonomiskt bistånd och felaktiga utbetalningar, paraplysystemet och serviceförvaltningens arbete med återkrav.



### *Webbutbildning om lagen om underrättelsesskyldighet*

Ekonomistyrningsverket (ESV) har tillsammans med elva andra myndigheter haft ett uppdrag att samverka om utveckling av metoder för arbetet mot felaktiga utbetalningar från välfärdssystemet. Inom ramen för detta arbete har KRUS (Kompetensrådet för utveckling i staten) tillsammans med myndigheterna tagit fram en webbutbildning om lagen om underrättelsesskyldighet samt bidragsbrott. Målet med utbildningen är att handläggaren ska känna till lagen om underrättelsesskyldighet och bidragsbrottslagen samt hur handläggaren kan medverka till att minska antalet felaktiga utbetalningar. Utbildningen syftar även till att ge information om hur en underrättelse lämnas vidare från en myndighet till en annan när det finns en misstanke om felaktig utbetalning inom välfärdssystemen. Utbildningen finns på bland annat på regeringens hemsida<sup>5</sup>.

### **Eftergranskning av ärenden**

FUT-projektet utvecklade under 2009 en modell för eftergranskning av avslutade ärenden och testades första gången 2010 av förvaltningarna. Eftergranskningen innebär att redovisad inkomst jämförs med taxerad inkomst med urvalet att personen ska ha varit aktuell för ekonomiskt bistånd hela taxeringsåret och att ärendet ska ha avslutats i början av året därefter. En lista togs fram på dessa personer och skickades till Skatteverket med begäran om uppgifter om taxerad inkomst. De ärenden som återkom med uppgifter om inkomst jämfördes med vad som redovisats för inkomst i samband med ansökan. De ärenden som inte redovisat samtliga inkomster utreddes vidare för bedömning om återkrav och eventuell brottsanmälan. Eftergranskningen har medfört att flera personer som har haft en oredovisad inkomst, av vanligtvis lön, upptäckts och felaktigt utbetalt bistånd återkrävs. Resultatet av efterkontrollerna redovisas under statistikavsnittet.

Arbetsgruppen har även utrett andra modeller för efterkontroller. De modeller som testades var personer som var registrerade med försörjningshinder sjukskriven där det gjordes en kontroll mot CSN om de studerade och en mot Transportstyrelsen om de under sjukskrivningsperioden hade tagit taxikörkort. Modellerna ledde till att för få ärenden med misstanke om felaktig utbetalning upptäcktes i förhållande till arbetstid för kontrollen och bedömdes därför inte vara en effektiv efterkontroll.

### **Samverkan**

Olika former av samverkan har etablerats med andra myndigheter och har fortsatt under 2012. Projektledaren har fungerat både som länk för inkommande information och som deltagare i olika typer av samverkansmöten.

---

<sup>5</sup> <http://www.regeringen.se/sb/d/1599/a/202521> eller <http://learnways.com/felaktiga-utbetalningar/>

### *Sammy*

Socialförvaltningen har sedan 2006 deltagit i SAMMY, som är ett samarbete mellan Transportstyrelsen, Polismyndigheten, Skatteverket, Vägverket, Ekobrottsmyndigheten, Kronofogden, Arbetsförmedlingen och Försäkringskassan, i syfte att bland annat motverka svartjobb och bidragsbrott inom yrkestrafiken. FUT-projektet har tagit emot och stämt av de kontrollistor som levererats av SAMMY. Informationen på kontrollistorna gör det möjligt att kontrollera om chaufförer som varit i aktiv tjänst ett visst datum även har erhållit ekonomiskt bistånd under samma period.

Under året har projektledaren tagit emot drygt 1100 kontrollistor. Listorna omfattar även personer som inte är boende inom Stockholm stads upptagningsområde. Av kontrollistorna har 1,5 % lämnats vidare till stadens lokala FUT-utredare för vidare bedömning. Det största resultatet är att flertalet ärenden slutar söka i och med att utredaren informerar om inkommen kontrollista. Många av dessa har varit aktuella och ansökt om ekonomiskt bistånd under flera år. Flertalet av dessa ledde ej till någon åtgärd, några hade redan en pågående FUT-utredning av andra skäl och några kvarstår i kö för vidare utredning.

### *Polisen*

Samverkan med polisen sker huvudsakligen på handläggarnivå utifrån de polisanmälningar förvaltningarna gör om bidragsbrott. Ett bra och nära samarbete leder till ökad förståelse för varandras arbete. Polis och utredare kan då i större utsträckning arbeta tillsammans vilket leder till bättre polisanmälningar och därmed fler fällande domar. Polisen är uppdelad i olika rotlar som utreder bidragsbrott och därför har samverkan sett olika ut med respektive rotel.

De FUT-utredare som representerar förvaltningarna som tillhör bedrägerirotel syd har under året träffat deras utredare för gemensam ärendedragning. Syftet med mötet var att få kunskap om varandras regelverk och arbete med bidragsbrott. Samverkan med de två övriga rotlar har trots försök inte resulterat i liknande möten.

Utöver samverkan med bedrägerirotlarna finns en pågående samverkan med andra enheter inom polisen där projektledaren är kontaktperson och mottagare av underrättelser. Ett exempel på en underrättelse kan vara när polisen vid en husrannsakan upptäcker att det finns handlingar som styrker att personen har inkomster och tillgångar men personen säger sig uppbära ekonomiskt bistånd.

### *Utbildningsförvaltningen*

Socialförvaltningen får löpande underrättelser om ett barn har flyttat till en annan kommun eller har påbörjat skola i utlandet. En kontroll görs om föräldrarna samtidigt uppbär bistånd i staden. Totalt har 131 underrättelser mottagits och 16,8 % av dessa har lämnats vidare till stadens lokala FUT-utredare för vidare bedömning. Vid genomgång visar det sig att ett ärende har lett till beslut om återkrav motsvarande cirka 55 000 kr, en del kvarstår i kö medan i flertalet ärenden har det bedömts sakna grund att inleda utredning.

### *Underrättelser enligt lagen (2008:206) om underrättelseskyldighet*

Antalet mottagna underrättelser har sedan lagen trädde i kraft varit lågt och visar ingen tendens på att öka. Anledningen till detta är förmodligen inte att myndigheterna saknar uppgifter som skulle kunna påverka bedömningen av rätten till bistånd. Det beror snarare på att handläggarna dels saknar kunskap om lagen, om andra myndigheters verksamhet samt att de övriga myndigheterna oftast inte har kännedom om att en person är aktuell inom socialtjänsten. Under 2012 har det inkommit totalt 5 underrättelser vilka lämnats från Skatteverket eller Försäkringskassan. Tre av dessa står fortfarande i kö och väntar på utredning medan två har det bedömts att inte inleda utredning.

### *Övrig samverkan*

Sedan projektets start har en samverkan med Försäkringskassan etablerats och har fortsatt i olika former. Under året har projektledaren varit på studiebesök på CSN för att ta del av deras arbete för att motverka felaktiga utbetalningar och bidragsbrott.

Projektledaren ingår i ett FUT-nätverk med flera övriga kommuner som ses några gånger per år för att diskutera gemensamma utvecklingsfrågor.

Samverkan pågår även med stadens tillståndsenhet och ett fåtal ärende har inkommit för bedömning men har inte lett till någon utredning.

Serviceförvaltningen ansvarar för faktureringen av stadens FUT-återkrav och under året har gemensamma utvecklingsfrågor diskuterats.

## **Statistik**

### **Omfattning och orsaker**

Det har under året inletts totalt 487 utredningar om misstänkt felaktig utbetalning. Totalt antal hushåll med ekonomiskt bistånd för samma period var 17 150. Andel inledda utredningar om felaktig utbetalning i relation till antal biståndshushåll är 2,8 %. Vidare har 55 ärenden kopplats till en redan pågående FUT-utredning. Totalt 287 har efter en förhandsbedömning be-

dömts sakna anledning att utredas vidare och har därmed inte aktualiserats utan avslutas utan åtgärd.

I januari 2013 stod 700 ärenden i kö för vidare utredning med en kötid från några månader till flera år, den längsta kötiden är från 2010. En kötid på flera år kan medföra konsekvenser för den enskilde men även för förvaltningen. Ett beslut om återkrav behöver fattas inom tre år från utbetalt bistånd och preskriptionstiden för bidragsbrott av normalgraden är fem år. (vårdslöst bidragsbrott 2 år och grovt bidragsbrott 10 år). Polisen rapporterar att flertalet av polisanmälningarna där brottet bedöms som grov oaksamhet läggs förundersökningen ner eftersom två år redan har hunnit passera.

Varje år inkommer nya ärenden om misstänkt felaktig utbetalning och under 2012 registrerades 1083 inkommande information gällande misstänkt FUT. När en handläggare upptäcker en felaktig utbetalning och det rör sig om oredovisade inkomster där inkomsten var personen tillhanda i nära anslutning till upptäckten korrigeras detta vid en kommande ansökan. Detta gör att en del ärenden inte registreras som en FUT-utredning och därför inte finns med i statistiken.

#### FUT-arbetet i staden under 2012

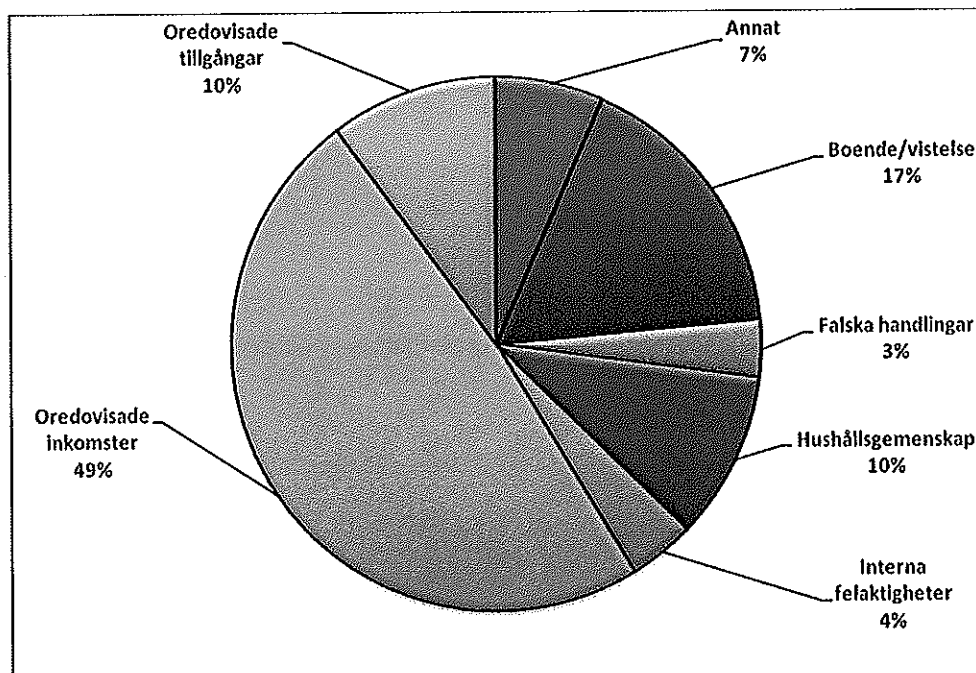
	Arbetstid FUT-utredare, andel av heltid (%)	Inledda förhållande till antal hushåll	Inledda utredningar	Hushåll med ekonomiskt bistånd*	Ärenden i kö
Bromma	1 st 25 %	1,8%	14	765	11
Enskede-Årsta-Vantör	1 st 100 % (0112-0412 + 0912-1212)	2,1%	45	2127	46
Fårsta	1st 43 %	3,1%	45	1441	90
Hägersten-Liljeholmen	1 st 50 %	3,9%	37	950	29
Hässelby-Vällingby	1st 75 %	6,9%	130	1885	1
Rungsholmen-Norrmalm-Östermalm	1 st 50 %	1,9%	23	1234	30
Rinkeby-Kista	1 st 100 % 2 st sjukskrivna i varierande omfattning	1,2%	29	2401	296
Skarpnäck	1st 43 %	3,8%	37	971	19
Skärholmen	1 st 100 %	2,7%	38	1391	14
Sof-Enheten	1 st 25 %	0,9%	5	585	3
Spånga-Tensta	1 st 100 % 1 st 100 % (120101-120630)	4,4%	78	1776	100
Södermalm	1 st 100 %	0,5%	6	1293	16
Ålvsjö	0	0,0%	0	331	45
<b>Totalt</b>		<b>2,8%</b>	<b>487</b>	<b>17 150</b>	<b>700</b>

\*Antalet hushåll som någon gång under året fått ekonomiskt bistånd.

När man ser på andelen FUT i förhållande till antal hushåll påverkas det totala resultatet av de förvaltningar som inte aktivt arbetat med FUT. Att en förvaltning har ett lågt inflöde eller få inleda utredningar behöver inte bero på att det inte sker felaktiga utbetalningar utan kan även vara en effekt av hur aktivt arbetet med felaktiga utbetalningar bedrivs. Det framgår även av antalet ärenden som står i kö hos respektive förvaltning. Resultatet påverkas även av storleken på förvaltningarna, deras organisation och hur samarbetet fungerar mellan socialsekreterare och FUT-utredare.

#### Orsaker till felaktiga utbetalningar

Den största orsaken till felaktiga utbetalningar i staden är att en sökande undanhåller information om inkomster som påverkar rätten till bistånd. Nedan presenteras de registrerade orsakerna till felaktiga utbetalningar. Dessa uppgifter är tagna från inkommande information om felaktig utbetalning som registrerats under 2012 och där en utredning har inletts. I flera ärenden uppmärksammas även under utredningen flera felaktigheter än den som för- anledde att utredningen inleddes.



#### Vidtagna åtgärder och ekonomisk omfattning

##### Resultatet av FUT-arbetet i staden under 2012

Under 2012 har totalt 272 beslut om återkrav fattats i staden och 80 polisanmälningar om misstänkt bidragsbrott gjorts. Återkravsbeloppet är totalt

på 8 303 979 kr. Under 2012 har återbetalningar av FUT-återkraven gjorts med 1 188 566 kr.

Flera hushåll slutar ansöka om ekonomiskt bistånd när en felaktig utbetalning upptäcks eller när en FUT-utredning inleds. Det kan även innebära att biståndet sänks om en oredovisad inkomst upptäckts. Detta innebär en besparing för förvaltningen och för att få en uppfattning om den ekonomiska vinsten görs en beräkning av inbesparat belopp utifrån en gemensam modell för staden. Inbesparat belopp för 2012 uppgick till 4 465 727 kr.

	Återkravsbeslut	Återkravsbelopp	Polis- anmä- lningar	Nedlagd förundersökning	Inbesparat belopp	Återbetalat
Brömma	6	68 140	3	4	71 684	91 493
Enskede-Årsta- Vantör	35	744 243	8	4	676 620	163 518
Fårsta	29	1 183 483	6	2	760 589	234 620
Hägersten- Uljeholmen	17	370 679	3	0	570 037	44 185
Hässelby- Vällingby	46	1 271 321	42	29	0	31 676
Kungsholmen- Norrmalm- Östermalm	9	192 393	3	0	0	12 411
Rinkeby-Rista	6	68 092	0	0	499 495	95 027
Skarpnäck	28	738 017	3	4	905 079	128 747
Skärholmen	32	657 519	1	5	131 614	220 652
SoF-Enheten	5	85 524	4	1	0	0
Spånga-Tensta	48	2 553 163	7	5	720 161	115 004
Södermalm	11	371 405	0	1	130 448	51 233
Ålvsjö	0	0	0	0	0	0
<b>Totalt:</b>	<b>272</b>	<b>8 303 979</b>	<b>80</b>	<b>55</b>	<b>4 465 727</b>	<b>1 188 566</b>

#### Resultat av stadens återkravsbeslut

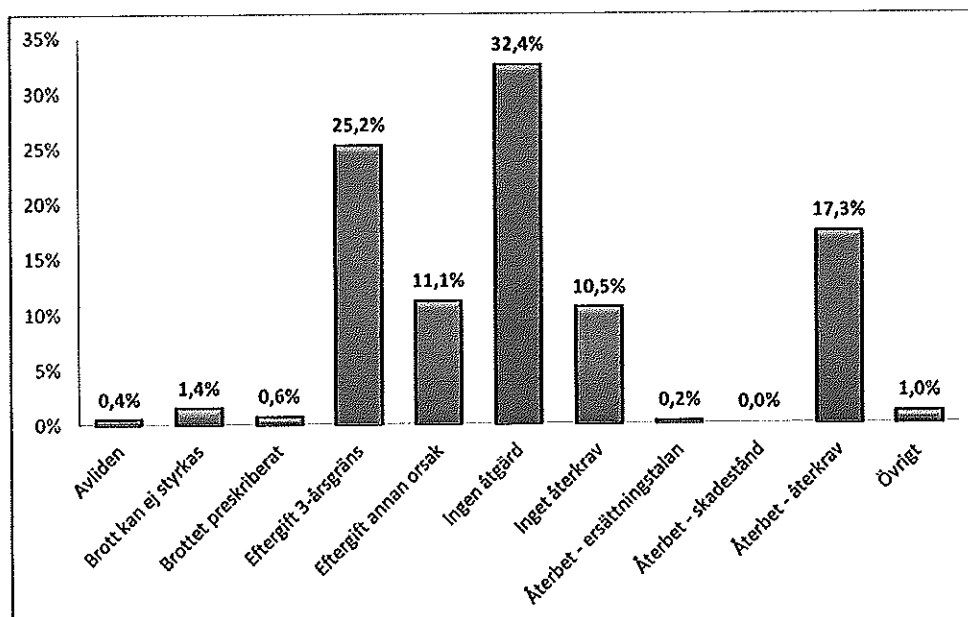
För att se effekterna av fattade återkravsbeslut krävs en fungerande kravhandläggning som bevakar inbetalningar och obetalda krav och rapporterar till FUT-utredaren för bedömning om en ansökan om ersättningstalan ska göras. Under året har det i 26 ärenden gjorts en ersättningstalan till Förvaltningsrätten. Ersättningstalan görs när en person inte återbetalar sin skuld till förvaltningen i enlighet med återkravsbeslutet. Under året har förvaltningarna fått 10 fällande domar om ersättningstalan motsvarande ett belopp på 367 488 kr. Fyra yrkanden har avslagits.

### Resultatet av stadens polisanmälningar

Under året har förvaltningarna fått totalt 17 fällande bidragsbrottsdomar varav tre var strafförelägganden och fyra åtal har ogillats. Tilldömt skadestånd var 1 260 815 kr. Under 2012 har förvaltningarna fått besked i 55 ärenden att förundersökningen lagts ner och av dessa begärdes överprövning i fyra ärenden.

### Avslutade utredningar

Under året avslutades totalt 497 ärenden. En av de tre vanligaste avslutningsorsakerna var att skulden var återbetald. Den andra stora avslutningsorsaken var att eftergift-treårsgränsen passerats vilket innebär att tre år har passerat från utbetalt bistånd och möjligheten att driva ärendet i domstol saknas. Detta kan bero på att ett beslut om återkrav har fattats men skulden inte har reglerats inom tre år från utbetalt bistånd. De flesta ärenden avslutades helt utan åtgärd eftersom utredningen visade att det inte fanns grund för beslut om återkrav eller polisanmälan.



### Resultat av efterkontroller

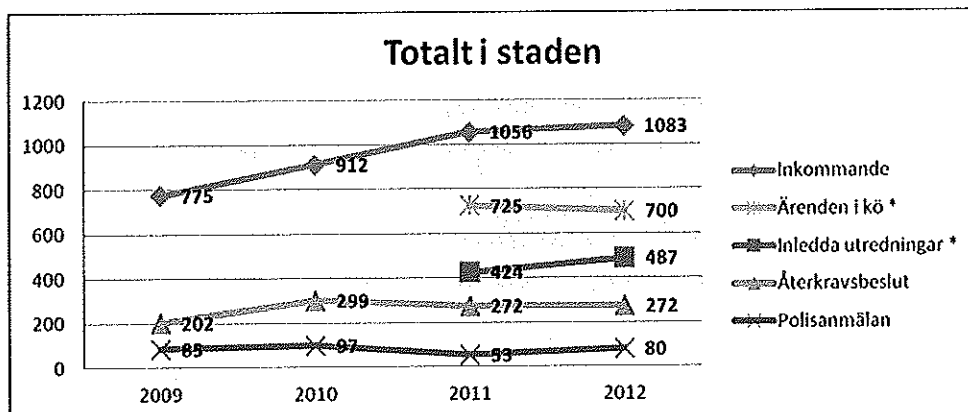
Under 2011 gjordes efterkontroll av inkomstår 2010 och resultatet följdes upp under 2012. Dessa ärenden (120) resulterade i 26 återkravsbeslut om 744 180 kr och fyra polisanmälningar. En del ärenden väntar fortfarande på att utredas.

Under 2012 gjordes efterkontroll av inkomstår 2011 vilket resulterade i att listor på totalt 897 personer i avslutade ärenden som skickades till Skatteverket för efterkontroll av taxerad årsinkomst. Totalt återkom uppgift om

inkomst på 605 personer varav 74 (12 %) ärenden lämnades vidare för utredning av misstänkt felaktig utbetalning. Dessa kommer att följas upp under 2013.

## Jämförelse mellan 2009-2012

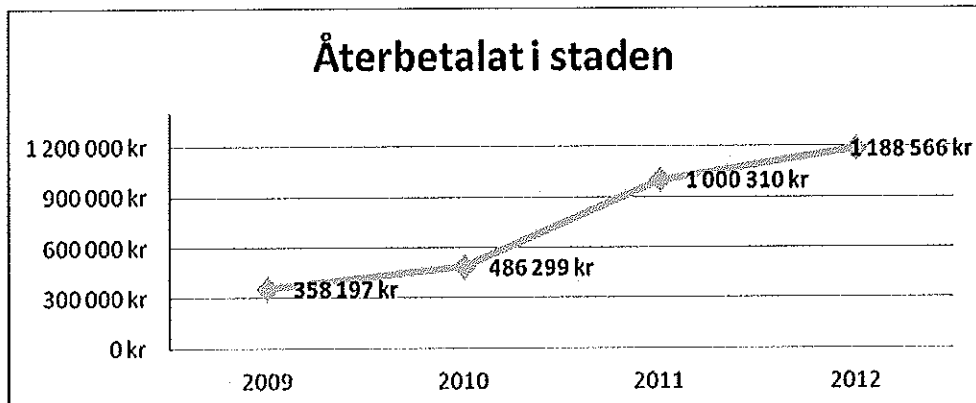
Staden har arbetat med att aktivt utreda och förebygga felaktiga utbetalningar och bidragsbrott sedan 2008 men sammanhängande statistik finns först från 2009. Under 2008 utvecklades formerna för arbete, en ny utredningstyp tillsattes i verksamhetssystemet och stadsdelarna tillsatte lokala FUT-utredare. Statistikinsamlingen har utvecklats genom åren och därför finns inte all statistik från 2009.



\* Finns enbart från 2011

Ovan visas en sammanställning för hela staden och nedan redovisas respektive område per stadsdel. Antalet upptäckter med misstanke om en felaktig utbetalning ökar hela tiden, vilket bland annat kan bero på en större medvetenhet hos handläggarna. När det gäller antalet inledda utredningar har statistikinhämtningen förändras från att ha baserats på vad som hänt med inkommande informationen under året till att omfatta samtliga inledda utredningar under året. Därför har enbart 2011 och framåt tagits med i redovisningen. I och med att de flesta förvaltningarna har en fungerande organisation för arbete med felaktiga utbetalningar och har arbetat med det i flera år har arbetet för FUT-utredaren utökats och därmed har även antalet ärenden i kö ökat. För att få en uppfattning om antalet ärenden som står i kö gjordes en genomgång 2011 och antalet ärenden i kö är i princip oförändrat 2012. Antalet ärenden i kö visar att den tid som prioriterats för FUT-arbete inte motsvarar det inflöde som finns i staden.

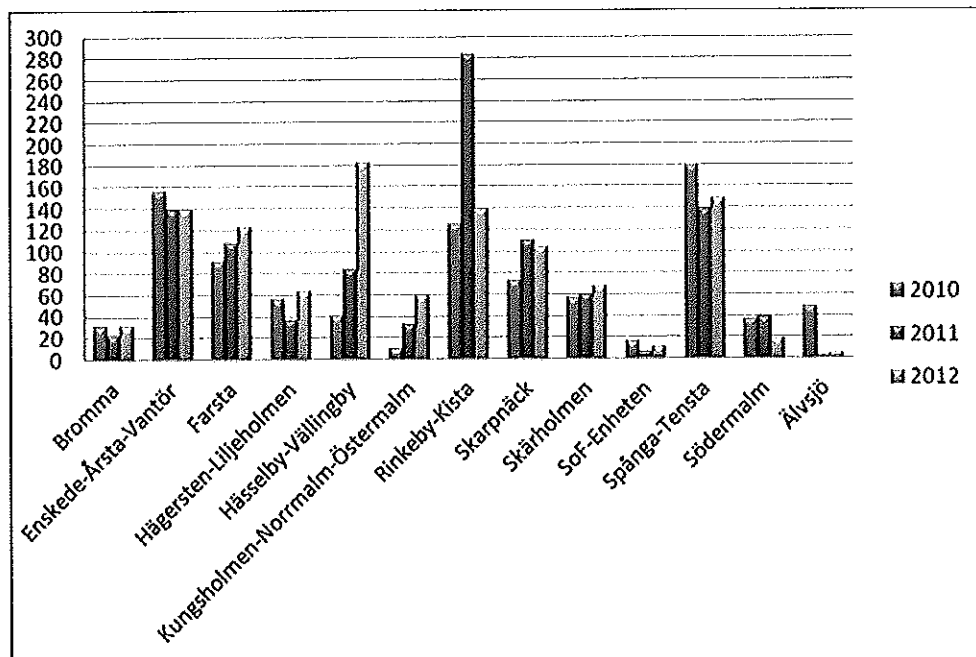




*Återbetalat bistånd genom återkravsbeslut eller bidragsbrotts dom med skadestånd.*

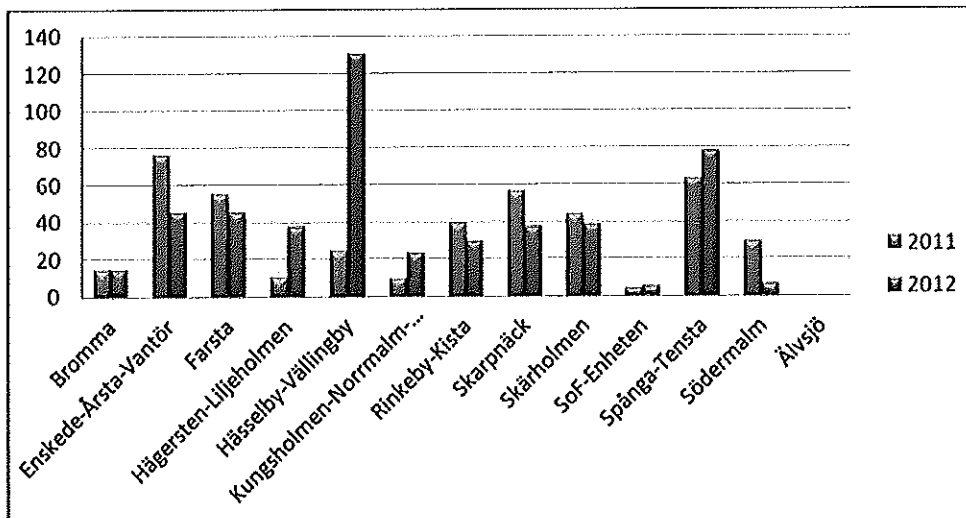
Inbetalningarna ökar hela tiden i och med att förvaltningarna följer upp beslut om återkrav och även driver fler ärenden till domstol. För att få en ekonomisk effekt av beslut om återkrav eller dom om skadestånd krävs ett aktivt uppföljningsarbete på förvaltningarna.

### Inkommande information med misstanke om felaktig utbetalning



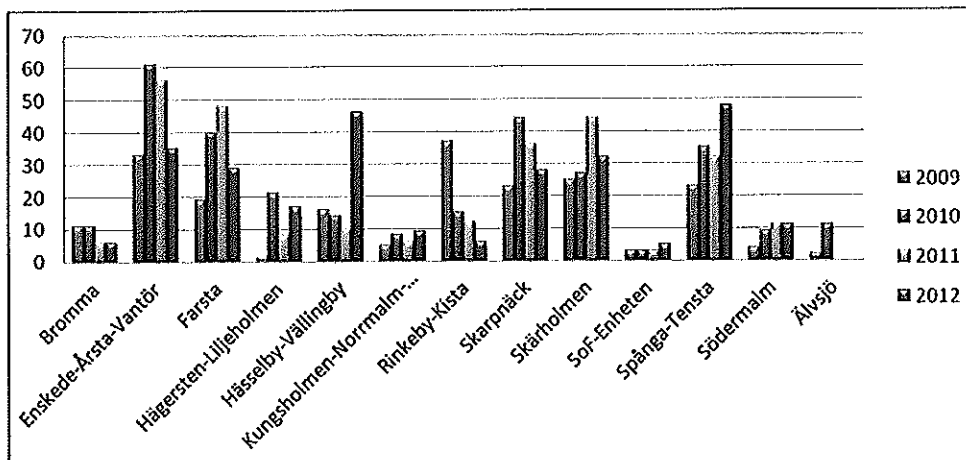
Det totala antalet inkommande information har ökat kontinuerligt sedan starten. De flesta förvaltningar har legat på samma nivå eller haft en viss ökning i inkommande ärenden. Ett fåtal förvaltningar har haft ett minskat inflöde, vilket beskrivs bero på arbetets organisering. Inflödet kan även påverkas av antalet nyanställda på förvaltningarna som inte har hunnit få erfarenhet i att upptäcka misstankar om FUT.

## Inledda utredningar



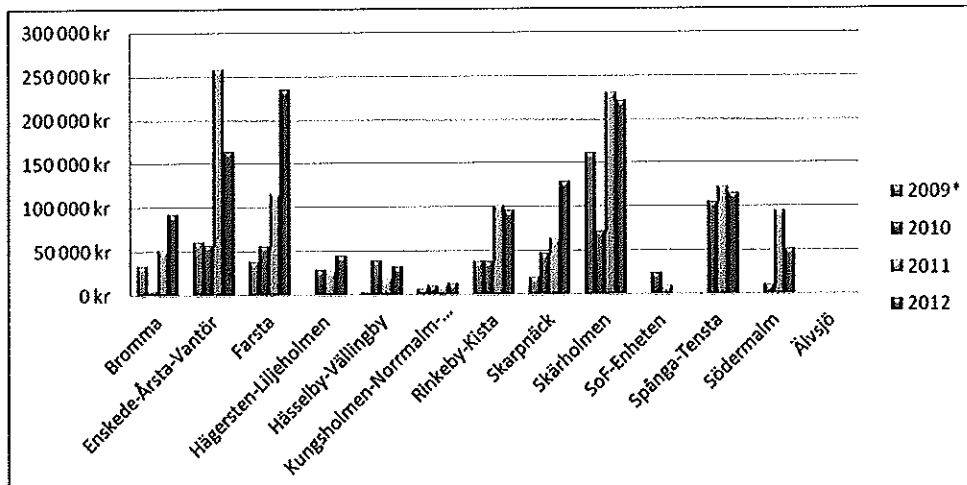
De flesta förvaltningar ligger på samma nivå mellan åren i antalet inledda utredningar. De förvaltningar som har ökat antalet inledda har också arbetstiden för FUT utökats.

## Återkravsbeslut



Antalet beslut om återkrav har varierat under åren på förvaltningarna och kan ha olika förklaringar, dels prioriterad tid för FUT-arbete, dels att tid åtgår till att handleda och vägleda kollegor.

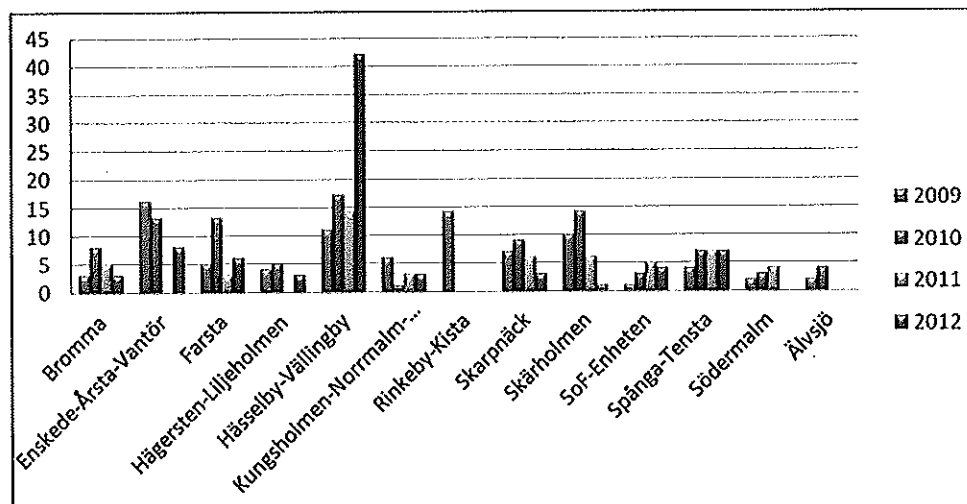
## Återbetalat



\*Omfattar både 2008 och 2009

Antalet återbetalningar påverkas av individernas betalningsförmåga, flera är fortfarande aktuella och uppbar ekonomiskt bistånd. De flesta förvaltningar har ökat antalet inbetalningar genom åren vilket beror på att uppföljningsarbetet har prioriterats samt att det vid starten saknades beslut att följa upp.

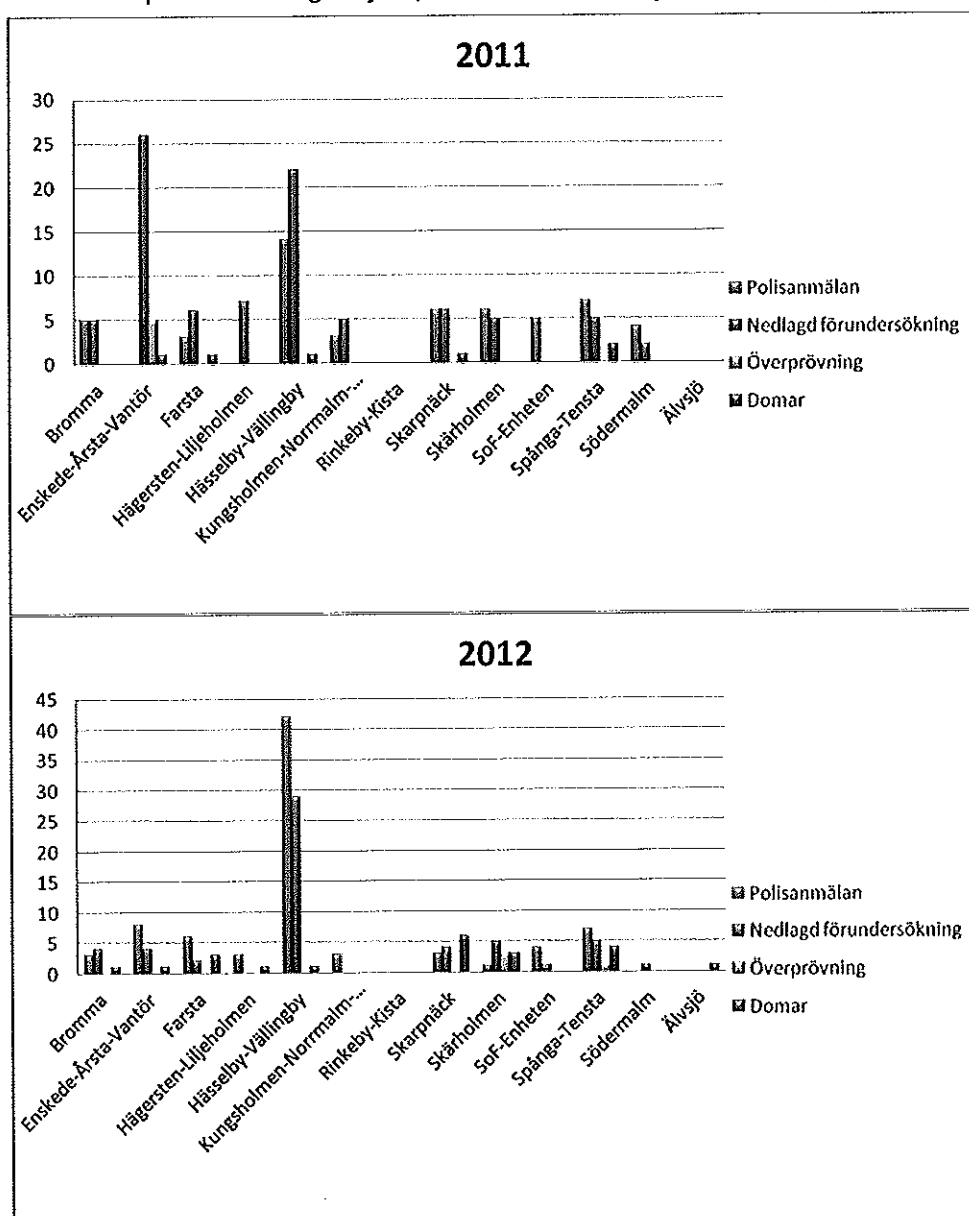
## Polisanmälan



Socialtjänsten har en skyldighet att polisanmäla en misstanke om brott och för att bedöma om det finns anledningen att misstänka om brott krävs en preliminär uppsåtsbedömning. Flera förvaltningar har haft ett minskat antal anmälningar vilket kan bero på att FUT-utredarnas kunskaper om att bedöma grunden för uppsåt har ökat, vilket gör att FUT-utredarna i ett tidigare skede kan avgöra om en polisanmälan ska göras eller inte. Det kan även skilja i hur omfattande utredning och uppsåtsbedömning som görs innan en

anmälan lämnas till polisen. Ytterligare en förklaring kan vara att bedrägerirotlarnas arbete inte har följt med takten på förvaltningarnas arbete och många ärenden har legat i kö eller lagts ner av polisen vilket har medfört att förvaltningarna inte prioriterar detta. Under 2012 har samverkan med polisen och antalet fällande domar ökat vilket också kan förklara att flera förvaltningar har ökat antalet polisanmälningar mellan 2011-2012.

Resultat av polisanmälningar i jämförelse med antalet polisanmälningar

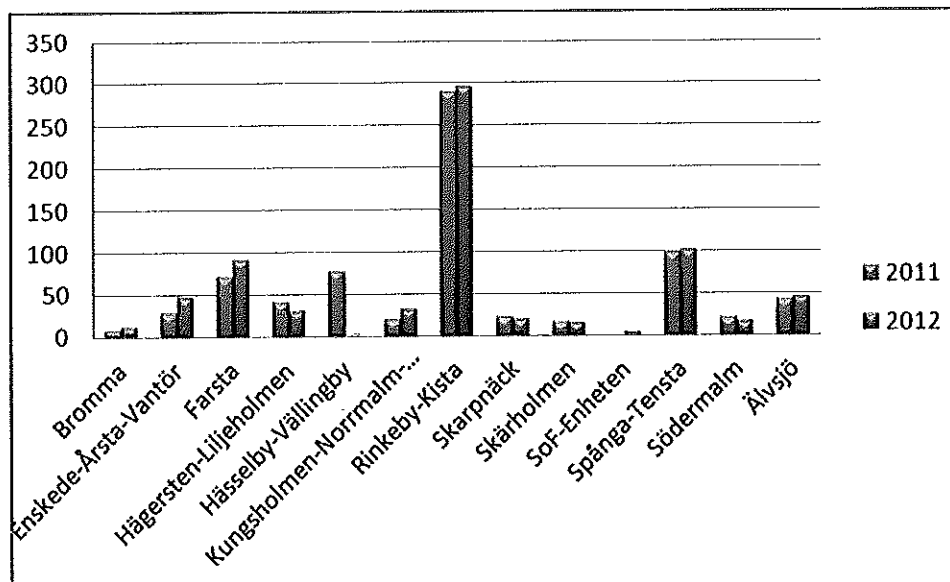


Antalet polisanmälningar visar de ärenden som polisanmäldes respektive år medan de övriga tre variablarna kan vara resultat av polisanmälningar

gjorda även tidigare år. Reslutatet påverkas av samverkan med polis och åklagare. I diskussion med bedrägerirotlarna genom åren har det visat sig att det ibland kan skilja sig dem emellan om vilka ärenden det väcks åtal i.

Statistiken visar att det finns skillnader mellan förvaltningarna. Troligtvis är detta mer relaterat kring skillnader i hur förvaltningarna bedömer vilka ärenden som ska polisanmälas, snarare än att det finns stora skillnader i hur många bidragsbrott som begås i de olika stadsdelarna. Bedömningen av uppsåt och när en polisanmälan ska göras är en fråga som ständigt diskuteras av FUT-utredarna men statistiken visar att det behöver utvecklas ytterligare för att få en mer likartad bedömning och resultat över staden.

### Ärenden i kö



De flesta förvaltningar har ett lågt antal ärenden i kö men kön har ökat något under 2012. Några förvaltningar har långa köer och flera med en kötid på flera år.

### Stadens organisationsmodell för FUT-arbetet

Varje förvaltning har lokala FUT-utredare som handlägger alla ärenden gällande felaktiga utbetalningar och misstänkt bidragsbrott. Hela hanteringen från att inleda utredning, besluta och bevaka och driva återkrav eller skadestånd sköts lokalt. På stadsövergripande nivå kompletteras med en samordnande funktion för verksamhetsstöd, utbildning, uppföljning, verksamhetsutveckling samt samverkan med andra myndigheter.

I staden arbetade under 2012 mellan 12-14 FUT-utredare. Fördelningen på respektive stadsdel har sett olika ut där vissa stadsdelar har en person på

heltid medan andra FUT-utredare har arbetat 25 % eller mindre. Enstaka stadsdelar har inte prioriterat FUT-arbetet och har under varken 2011 eller 2012 gjort några utredningar eller väldigt få utredningar.

Fördelen är främst närheten till klienter och myndighetsutövningen inom förvaltningen. Geografisk närhet underlättar möten med klienterna såväl på kontoret som i deras hem. FUT-utredarens närhet till övriga handläggare på förvaltningen underlättar informationsöverföring och minskar tidsspillan. Närheten medför sannolikt även att övriga handläggare på förvaltningarna blir mer medvetna om de risker som finns för felaktiga utbetalningar och uppmärksammar det förebyggande arbetet. Det medför även en möjlighet att anpassa sättet att bedriva arbetet mot felaktiga utbetalningar till de särskilda lokala förhållanden som råder på stadsdelen.

Det finns stora skillnader mellan förvaltningarnas förutsättningar och hur mycket resurser som kan avsättas för handläggningskostnader. Detta kan medföra att felaktiga utbetalningar och misstänkta bidragsbrott åtgärdas olika konsekvent och därmed kan kommunallagens likabehandlingsprincip sättas ur spel. En risk kan vara att spetskompetens inom området inte uppnås och att arbetet kan komma att prioriteras lågt. Det krävs dels att FUT-utredaren har hög kompetens i utredningsarbetet, men även att kravhanteringen sköts korrekt och konsekvent.

I nuläget finns det på flera stadsdelar långa köer med inkommande information om misstänkts FUT som inte har hunnit prioriterats. Utifrån nuvarande system har inte FUT-utredarna tillgång till alla utredningar i paraplyssystemet utan enbart de utredningar som återfinns på respektive stadsdel. De ärenden som står i kö syns inte på en annan stadsdel vilket medför att informationen om att det finns en misstanke om FUT på en annan stadsdel uteblir. Arbetet med felaktiga utbetalningar och bidragsbrott skulle kunna effektiviseras genom att förvaltningarna fick en ökad möjlighet till samverkan i dessa frågor. Sekretessen medför att två FUT-utredare kan utreda samma person på två olika förvaltningar utan att kunna samarbeta. Detta gör att exempelvis två hembesök, samma handlingar och liknande utredningar behöver göras. Det är inte heller helt ovanligt att en person när en FUT-utredning inleds på en förvaltning flyttar till en närliggande förvaltning. Kunskapen som upptäckts kan inte föras vidare mellan förvaltningarna och personen riskerar därför att beviljas bistånd på felaktiga grunder på mottagande stadsdel.

Felaktiga utbetalningar sker inte enbart p.g.a. fel från den sökande, utan orsakas även av interna fel i handläggningen. Denna typ av organisation med lokala FUT-utredaren och en liten samordnande funktion på central nivå förutsätter kontinuerlig samverkan i hur arbetet med FUT ska bedrivas.

## **Framtiden**

Staden behöver fortsätta prioritera och vidareutveckla rutinerna för arbetet med att förhindra felaktiga utbetalningar och bidragsbrott. Nämnden kommer fortsätta att samordna FUT-arbetet i staden och delta i olika myndighetssamverkansgrupper. Jämförelsen mellan åren visar på skillnader mellan förvaltningarna i FUT-arbetet dels i prioriterad tid men även i resultatet av arbetet. Stadens FUT-utredare har arbetat i olika lång tid och har haft olika förutsättningar för arbetet vilket påverkar arbetet. Flera förvaltningar har ett fungerande FUT-arbete men de flesta förvaltningar beskriver i enkäten ett behov av utökad arbetstid för FUT-arbetet.

Förvaltningarna behöver föra löpande diskussioner kring kontrollmetoder och följa upp att beslutade kontroller genomförs. Det mest tidseffektiva för att säkerställa rätt utbetalning till rätt person är att ansökan och lämnade uppgifter verifieras innan utbetalning sker. Flera av stadens förvaltningar har infört ett årshjul för att ha en regelbunden rutin för kontroller som inte genomförs varje månad. Det är av vikt att förvaltningarna har rutiner för att följa upp att årshjulet efterföljs. Utöver detta behöver förvaltningarna ha fungerande rutiner för intern granskning och efterkontroller.

## **FUT-arbetet**

Det är viktigt att hela utredningskedjan sker i en löpande process och att momenten inte dröjer mer än nödvändigt, vilket inte har varit möjligt på alla förvaltningar. Detta visar antalet ärenden i kö, antalet ärenden som inte hinna utredas i tid eller att polisen lägger ner utredningar eftersom brottet preskriberats.

I socialtjänstlagen regleras kravet att en utredning ska inledas skyndsamt efter en kortare förhandsbedömning och gäller även FUT-utredningar.

”1 § Socialnämnden ska utan dröjsmål inleda utredning av vad som genom ansökan, anmälan eller på annat sätt har kommit till nämndens kännedom och som kan föranleda någon åtgärd av nämnden.”  
(11 kap. 1 § SoL)

Utredningstiden varierar beroende på ärendetypen, om klienten medverkar eller inte och vilken tid FUT-utredaren har att prioritera för det ärendet. Utredningstiderna bör inte överstiga mer än fyra månader vilket flera av utredningar i staden uppfyller. Genomsnittstiden för en utredning i staden var 4,5 månad och de utredningar som inte utreds inom fyra månader bör ses över.

En förhandsbedömning bör göras inom en månad och kötiden innan en utredning inleds bör inte överstiga mer än tre månader. Statistiken visar att

många ärenden kvarstår i kö med en kötid på ibland flera år (som längst från 2010). Detta medför konsekvenser för berörda personerna men även för staden. Det leder till att flera ärenden inte hinner utredas utan läggs ner på grund av att för lång tid har gått och medför en ekonomisk förlust för staden.

Förvaltningarna har aktivt börjat följa upp beslutade återkrav och antalet återbetalningar av felaktigt utbetald bistånd ökar. Att aktivt följa upp beslutade återkrav leder till att förvaltningarna säkerställer att felaktigt utbetalt bistånd återbetalas. De förvaltningar som inte har fungerande rutiner för att regelbundet följa upp återkraven behöver införa detta.

Förvaltningarna behöver utvärdera om den tid som är avsatt för FUT-arbete är tillräcklig för att uppfylla uppdraget i budget. För ett aktivt och effektivt FUT-arbete behövs en eller flera FUT-utredare som enbart arbetar med FUT utan konkurrerande arbetsuppgifter och för att förvaltningarna till fullo ska kunna ta del av de positiva effekterna av FUT-arbetet. Resultatet av hur förvaltningarna prioriterar och arbetar med att motverka felaktiga utbetalningar påverkar hela stadens arbete. Dels i stadens resultat och statistik över arbetet men framförallt påverkas samarbetet mellan FUT-utredarna och den gemensamma kompetensutvecklingen. De FUT-utredare som även har andra uppgifter får även svårt att prioritera handledning och utbildningar som anordnas vilket medför en kunskapsspridning i FUT-gruppen.

Det finns skillnader mellan förvaltningarnas förutsättningar och hur mycket resurser som kan avsättas för handläggningkostnader. Detta medför att felaktiga utbetalningar och misstänkta bidragsbrott åtgärdas olika konsekvent och därmed kan kommunallagens likabehandlingsprincip sättas ur spel.

Ett fokusområde för kommande år för både socialnämnden och stadsdelsnämnderna bör vara att utvärdera FUT-arbetet och stadens organisationsmodell för FUT-arbetet. Fokus i utvärderingen bör vara att säkerställa att utredningskedjan prioriteras i lika stor utsträckning, att ärenden inte står i kö för länge eller att utredningstiderna inte blir för långa. I utvärderingen bör ingå att lämna förslag på behov av eventuella förändringar.

### **Förändringar i socialtjänstlagen**

I bidragsbrottslagen (2007:612) regleras myndigheternas skyldighet att utreda och anmäla misstanke om bidragsbrott. Socialtjänsten polisanmäler misstanke om bidragsbrott när en person har lämnat oriktiga uppgifter men i socialtjänstlagen saknas en skyldighet att anmäla ändrade förhållanden.

Från stadens juridiska avdelning har följande framförts:



Av bidragsbrottslagen (2007:612) framgår att den som lämnar oriktiga uppgifter eller inte anmäler ändrade förhållanden som han eller hon är skyldig att anmäla enligt lag eller förordning, och på så sätt orsakar fara för att en ekonomisk förmån felaktigt betalas ut eller betalas ut med ett för högt belopp från kommunen, kan dömas för bidragsbrott.

I socialtjänstlagen finns ingen bestämmelse som reglerar skyldigheten att anmäla ändrade förhållanden. Det finns inte heller någon förordning eller föreskrift med en sådan bestämmelse. Det innebär att den som underlåter att anmäla ändrade förhållanden som är av betydelse för rätten till ekonomiskt bistånd och därför felaktigt får bistånd eller riskerar att felaktigt få bistånd, inte kan dömas för bidragsbrott.

Mot bakgrund av ovan bör frågan avseende skyldigheten att anmäla ändrade förhållanden för den som får ekonomiskt bistånd utredas.

## Bilaga I, Enkätfrågor



Socialförvaltningen

### Enkät om FUT-uppdraget 2013

Varje år gör Socialförvaltningen en sammanställning av stadens arbete. I och med detta skickas nu en enkät ut till varje enhetschef och FUT-utredare utifrån uppdraget i budget. Enkäten är utformad så med en för chefer och en för FUT-utredare och önskas besvaras var för sig. Enkät-svaren kommer att presenteras på mötet den 14 mars, inbjudan och anmälan har skickats separat.

I budget för 2013 anges följande;

"Det är av stor vikt att nämnderna aktivt följer upp och utvecklar rutiner för att stävja felaktiga utbetalningar av ekonomiskt bistånd. Nämnderna bör också dra erfarenheter av varandras arbete och sprida goda exempel."

**Hur beskrivs arbetet med att utreda och förebygga felaktiga utbetalningar på din stadsdel i er verksamhetsplanering?**

Exempelvis kort beskrivning av er text i VP, ange om ni har särskilda mål, indikatorer eller aktiviteter i VP som för FUT-arbetet. Alternativt kopiera in texten från VP.

**Vad ingår i uppdraget för FUT-utredaren på din stadsdel?**

Beskrivning av vad som ingår FUT-utredarens arbete. Exempelvis förebyggande arbete, hur samarbetet ser ut för FUT-utredaren med handläggarna på ekonomiskt bistånd, det aktivt utredande arbetet när det blivit en felaktig utbetalning eller hur uppföljningen av fattade beslut om återkrav och polisanmälan ser ut.

**Vad är de fem viktigast prioriteringarna när det gäller att utreda och förebygga felaktiga utbetalningar under 2013 för din stadsdel?**

Prioritera de fem viktigaste arbetsuppgifterna när det gäller det förebyggande arbetet och det aktivt utredande FUT-arbetet (inte mer än fem totalt).

**Hur ser planeringen ut för 2013 för det förebyggande arbetet för att förhindra fortsatta felaktiga utbetalningar inom ekonomiskt bistånd på din stadsdel?**

Beskriv hur arbetet med utredningsmetoder (kontroller vid ansökan om ekonomiskt bistånd), efterkontroller och interngranskningar organiseras samt hur det planeras att följa upp.

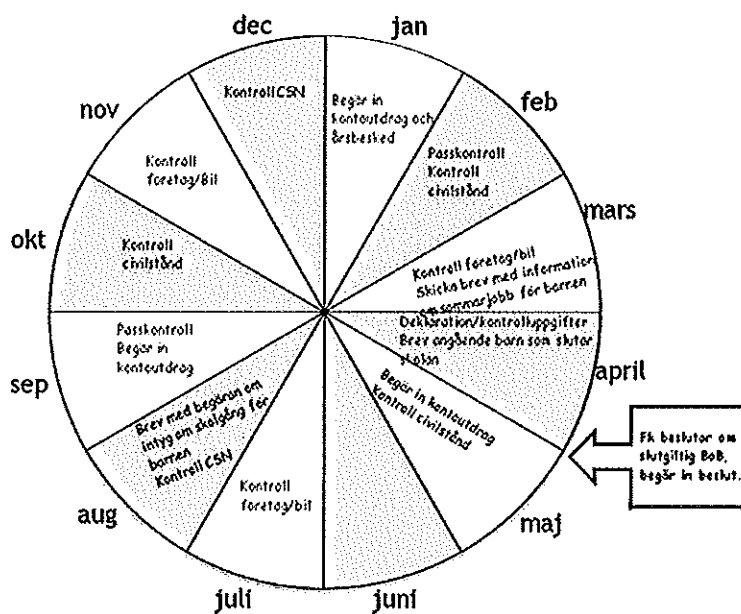
**Hur kommer FUT-tjänsten organiseras på din stadsdel för 2013?**

Antal tjänster/personer och arbetstid FUT-utredare, andel av heltid (%) och om ni har några planer på att öka antalet tjänster.

**Eventuell övrig information**

## Bilaga 2, Årshjul

Exempel: årshjul för handläggningsrutiner



\*Skicka brev till barnfamiljer med information om att barnen ska söka sommarjobb och att barns inkomster ska redovisas. (mars)

\*Lägg in ett generellt meddelande på beslutsavin att sökande inför ansökan för maj ska redovisa sin deklaration/kontrolluppgifter från Skatteverket. Alternativt skicka brev manuellt till klienten. (mars)

\*Skicka brev med information om hyresdel för barn som slutar skolan. (april)

\*Försäkringskassan beslutar i april-maj om slutgiltigt Bostadsbidrag vilket kan resultera att klienten blir arbetslöshetskyldig eller får ytterligare bostadsbidrag utbetalt.

\*Kontroll i samband med VT och HT om det finns studiemedelstöd på RFV-kilden

\*Kan även vara bra att införa en rutin på åsgranskning/städning.

SoT-Årshjul EB 2010