
RAPPORT

STADSLEDNINGSKONTORET

Statistikunderlag Hässelby-Vällingby

UTVECKLING PERIODEN 2002-2011



STOCKHOLM

2012-08-30

SWECO EUROFUTURES AB

Sweco
Kaplansbacken 10
Box 415
SE-112 24 Stockholm, Sverige
Telefon +46 (0)8 6130800
Fax +46 (0)8 6130808
www.sweco.se

Sweco EuroFutures AB
Org.nr 556342-6559
Styrelsens säte: Stockholm

En del av Sweco-koncernen

Lina Sjölin

Telefon direkt +46 (0)8 6130879
lina.sjolin@sweco.se

1	Sammanfattning	3
2	Inledning	5
3	Befolkning	6
3.1	Ålder	8
3.2	Födelseland	10
3.3	Flyttningar	12
3.4	Ohälsotal	18
3.5	Valdeltagande	20
4	Utbildning	21
4.1	Befolkningens utbildningsnivå	21
4.2	Behörighet till gymnasieskolan	23
5	Arbete	24
5.1	Förvärvsarbetande i befolkningen	24
5.2	Medelinkomst	25
5.3	Sysselsatt dagbefolkning	26
5.4	Arbetsplatsernas antal och storlek	27
5.5	Arbetspendling	28
5.5.1	Inpendling	29
5.5.2	Utpendling	31
5.6	Näringslivsstruktur	33
6	Bostäder	36
6.1	Bostadsbestånd	36
6.2	Byggande	39
6.3	Boendetäthet	40
6.4	Bostadspriser	41
7	Stadsmiljö, trygghet och service	43
7.1	Stadsmiljö	44
7.2	Trygghet	46
7.3	Service	49
7.4	Kommunikationer	50
8	Stadsdelsbeskrivningar	51
9	Tabellbilaga	64

1 Sammanfattning

I rapporten ges med hjälp av statistik en sammanfattande bild av utvecklingen i Hässelby-Vällingby stadsdelsområde mellan åren 2002-2011. Hässelby-Vällingby kommer också att jämföras med Stockholm som helhet, Söderort och Järva, samt i vissa fall även länet och riket.

Befolkning

Hässelby-Vällingby hade omkring 67 000 invånare år 2011, vilket motsvarar 8 procent av Stockholms stads befolkning. Sedan år 2002 har Hässelby-Vällingbys befolkning, i likhet med stadens, vuxit med 14 procent. Befolkningstillväxten i Söderort har under samma period varit något större, medan befolkningen i Järva vuxit marginellt. En förklaring till Hässelby-Vällingbys positiva utveckling är att antalet inflyttare har varit större än antalet utflyttare under majoriteten av åren mellan 2002-2011. I Järva däremot har situationen varit den omvända, då fler lämnat området än flyttat dit.

Åldersstrukturen i Hässelby-Vällingby skiljer sig något från staden i sin helhet. En dryg fjärdedel av stadsdelsområdets befolkning är under 20 år, medan motsvarande andel för staden som helhet är en dryg femtedel. Hässelby-Vällingby har även en mindre andel invånare i arbetsför ålder (20-64 år) än staden som helhet.

År 2011 var 27 procent av Hässelby-Vällingbys befolkning födda utomlands, vilket är en högre andel än i staden som helhet. Andelen invånare födda utomlands har sedan år 2002 ökat mer i Hässelby-Vällingby än i Järva och Söderort.

Utbildning

Generellt sett har utbildningsnivån bland befolkningen i Stockholm stigit mellan åren 2002-2011. Andelen av befolkningen med eftergymnasial utbildning har stigit och andelen av befolkningen som saknar gymnasieutbildning har minskat. Utvecklingen i Hässelby-Vällingby följer dock inte samma positiva mönster. I stadsdelsområdet har andelen med eftergymnasial utbildning visserligen ökat men inte i samma utsträckning som i staden som helhet eller i Järva och Söderort. Vad gäller andelen som saknar gymnasiekompetens har den ökat i Hässelby-Vällingby.

Arbete

Medan förvärvsfrekvensen stigit marginellt i staden mellan åren 2002-2010 har den minskat i Hässelby-Vällingby, men även i Järva. År 2010 var 74 procent av befolkningen (20-64 år) förvärvsarbetande i Hässelby-Vällingby. Det är även i Hässelby-Vällingby och i Järva inkomstutvecklingen varit som svagast. Trots svag inkomstutveckling är dock medelinkomsten högre i Hässelby-Vällingby än i Järva och Söderort.

Jämfört med Järva är Hässelby-Vällingby i mindre utsträckning ett arbetsplatsområde. Medan antalet arbetstillfällen ökat kraftigt i Järva mellan 2002-2011 har dagbefolkningen i Hässelby-Vällingby haft en betydligt svagare utveckling. Antalet arbetstillfällen har inte ökat i samma takt som de boende i området, medan motsatta förhållanden råder i Järva.

Arbetsställena är också överlag mindre, räknat i antalet anställda, i Hässelby-Vällingby än i Järva, Söderort och staden som helhet.

Framför allt servicenäringar riktade till befolkningen som dominerar arbetsplatserna. Jämfört med de andra områdena är det en större andel av dagbefolkningen i Hässelby-Vällingby som arbetar inom Vård och omsorg och Utbildning och forskning.

I Hässelby-Vällingby är Handel och kommunikationer den bransch som störst andel av dagbefolkningen arbetar inom (21 procent). Även om Handel och kommunikationer utgör en stor del av näringslivet i Hässelby-Vällingby, utgör denna bransch i Hässelby-Vällingby en betydligt mindre andel än i de andra studerade områdena.

Bostäder

I Hässelby-Vällingby består en större del av bostadsbeståndet av småhus än i Järva, Söderort och staden som helhet. Drygt två tredjedelar av bostäderna i Hässelby-Vällingby är ändå i flerbostadshus. Av lägenheterna i flerbostadshus är en större andel av dessa hyresrätter än i Järva, Söderort och staden som helhet. Andelen hyresrätter har minskat i staden mellan år 2002-2011. Utvecklingen har gått i samma riktning i Hässelby-Vällingby, men i en långsammare takt.

Befolkningen i Stockholm, liksom i Hässelby-Vällingby, växer. Nybyggnationer är en förutsättning för hög befolkningstillväxt. I Hässelby-Vällingby har det mellan år 2002-2011 byggts omkring 2 200 nya lägenheter i flerbostadshus och övriga hus. Det motsvarar 35 nyproducerade lägenheter i snitt per år, per 1 000 invånare. Det är ett högre snitt än i Järva men ett lägre snitt än i Söderort.

Stadsmiljö, trygghet och service

Hässelby-Vällingbyborna är jämförelsevis nöjda med stadsmiljön och servicen i sitt område. De är mer nöjda än stockholmarna överlag med framkomligheten på trottoaren och gångvägar i området. Jämfört med staden som helhet anser också en större andel att deras stadsdel är ren och städad. De boende i Hässelby-Vällingby uppger även i större utsträckning än stockholmarna i allmänhet att de vet var de ska vända sig om de vill anmäla klotter, nedskräpning och fel på belysning i stadsmiljön.

Beträffande den upplevda känslan av trygghet är Hässelby-Vällingbyborna mer oroliga för att gå ut när det är mörkt än Stockholms befolkning i snitt. Statistiken visar dock att det är färre anmälda brott per 100 000 invånare i Hässelby-Vällingby än i staden som helhet. Antalet anmälda brott har visserligen ökat i Hässelby-Vällingby, men utvecklingen är den samma i staden. Huruvida denna utveckling beror på faktisk ökad brottslighet eller en ökad benägenhet att anmäla brott går utifrån detta underlag inte allt uttala sig om.

Stadsdelsjämförelser

Hässelby-Vällingby består av nio olika stadsdelar. Dessa är av relativt olika karaktär. Vissa stadsdelar har en stor andel småhus. Där är medelinkomsten högre än snittet för Hässelby-Vällingby. I stadsdelar mer större andel hyresrätter är bland annat förvärvsfrekvensen lägre och ohälsotalet högre än snittet för Hässelby-Vällingby.

2 Inledning

Stadsledningskontoret har inlett visionsarbete för området Hässelby-Vällingby. Som underlag för arbetet har Sweco Eurofutures fått i uppdrag att ta fram denna rapport där Hässelby-Vällingby jämförs med andra delar av staden, Järva (stadsdelarna Rinkeby, Tensta, Husby, Kista och Akalla) och Söderort, som också omfattas av ytterstadsarbete, samt hela staden. Sammanställningen avser både nuläget och utvecklingen sedan år 2002. Avseende några mått görs även jämförelser med länet och riket.

Statistiken är inordnad under rubrikerna Befolkning, Utbildning, Arbete samt Stadsmiljö, trygghet och service. Rapporten avslutas med en beskrivning av varje stadsdel i området, totalt nio stycken, utifrån några av de mest centrala måtten i sammanställningen.

I rapporten redovisas statistiken oftast med hjälp av diagram och på en övergripande geografisk nivå (hela Hässelby-Vällingby). I tabellbilagan redovisas de underliggande siffrorna även på stadsdelsnivå. I det fall det är möjligt i tabellbilagan kommer även basområdet Smedshagen exkluderas från Hässelby Villastad och presenteras separat. Avgränsningen av stadsdelarna i Hässelby-Vällingby illustreras i kartan nedan.

Rapporten är framtagen av Lina Sjölin, Karin Melldahl och Patrik Waaranperä på Sweco Eurofutures AB.

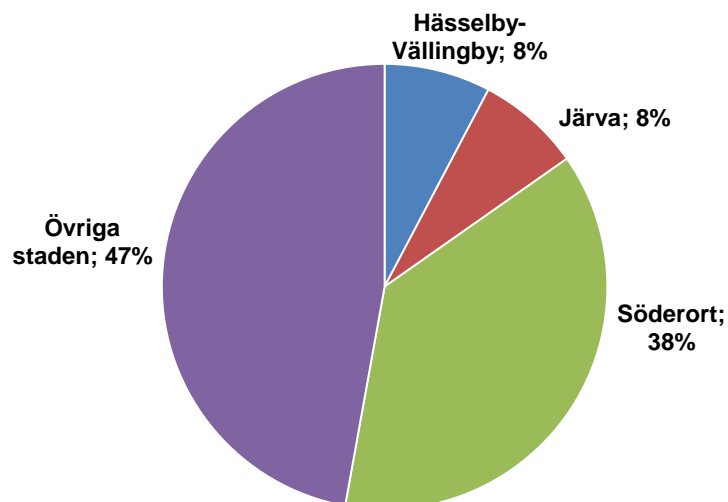
Figur 1 Hässelby-Vällingby med stadsdelar



3 Befolkning

Stockholms stads befolkning uppgår år till 864 000 personer. Av dessa bor omkring 8 procent, eller cirka 67 000 invånare, i Hässelby-Vällingby. I Järva bor motsvarande 8 procent av befolkningen medan omkring 38 procent av stadens befolkning bor i Söderort.

Figur 2 Stockholms stads befolkning fördelat på de studerade områdena år 2011



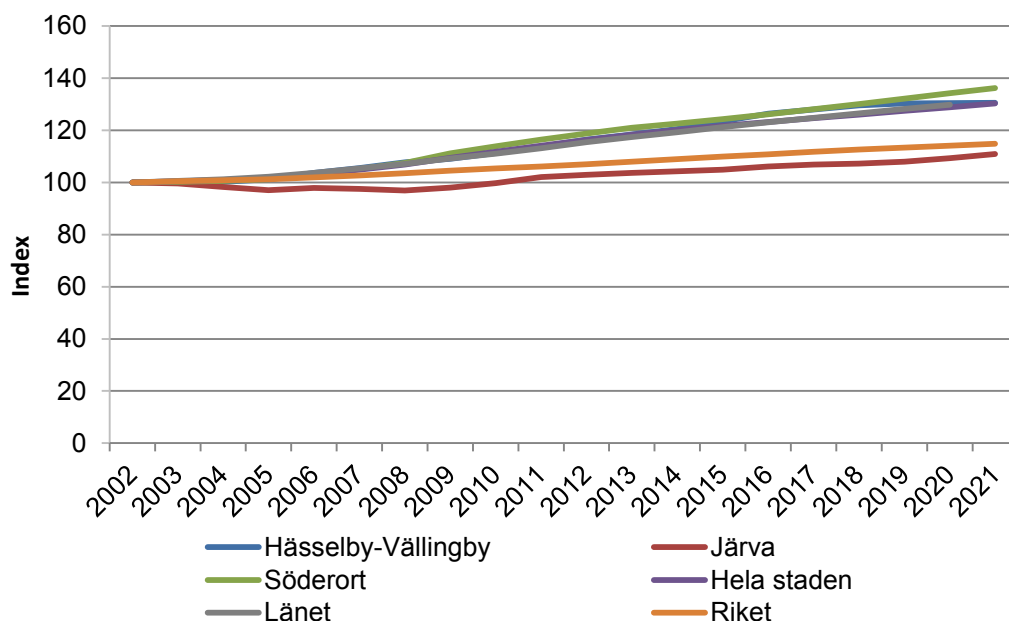
Källa: SCB/Sweco

Mellan åren 2002 och 2011 har befolkningen i Stockholm ökat från 758 000 till 864 000 invånare. Det är en ökning med 106 000 personer, eller motsvarande 14 procent. Befolkningstillväxten i Hässelby-Vällingby har varit lika stor som stadens. Antalsmässigt motsvarar det dock en ökning på omkring 8 100 personer i Hässelby-Vällingby. Söderort har haft en något kraftigare befolkningstillväxt än både staden som helhet och Hässelby-Vällingby. Järva, däremot, påvisar en svag befolkningstillväxt mellan 2002-2011.

I diagrammet på nästa sida är även befolkningsprognosen fram till år 2021 illustrerad. Enligt prognosen ska Söderort fortsätta ha den starkaste befolkningsutvecklingen medan Hässelby-Vällingby och staden som helhet har en något svagare befolkningsutveckling. Järva fortsätter ha den svagaste tillväxttakten befolkningsmässigt.

Under hela perioden 2002-2021 har riket en svagare befolkningsutveckling än Stockholm medan Stockholms län växer i ungefär motsvarande takt som staden.

Figur 3 Indexerad befolkningsutveckling perioden 2002-2021 (prognos 2012-2021)



Källa: SCB/Sweco

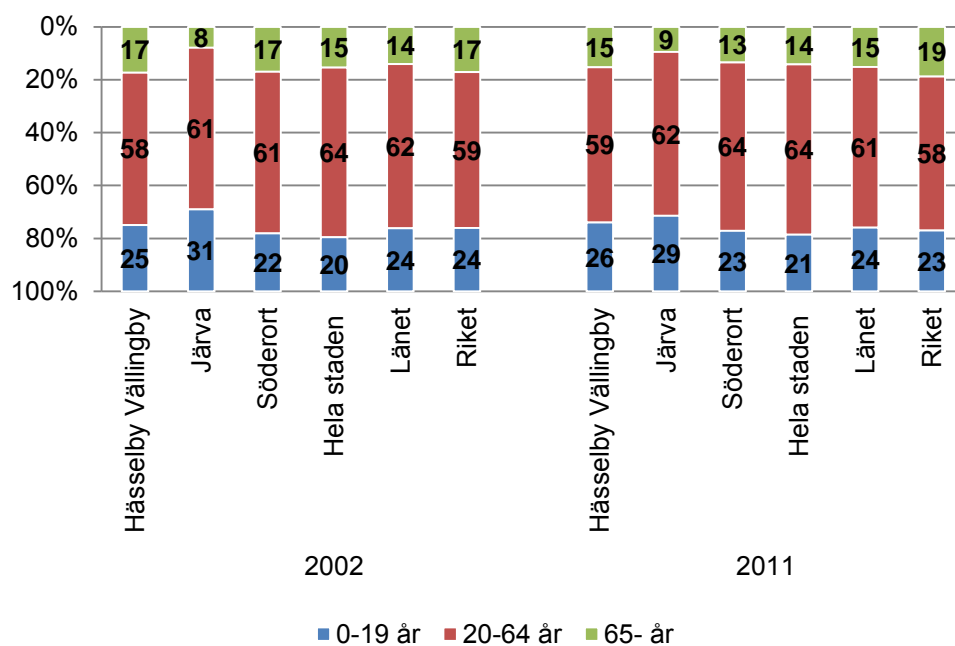
3.1 Ålder

År 2011 är en fjärdedel av befolkningen i Hässelby-Vällingby under 20 år. Åldersgruppen 20-64 år utgör knappt 60 procent av befolkningen i området. 15 procent av befolkningen är 65 år eller äldre. Jämfört med staden som helhet har Hässelby-Vällingby en högre andel invånare som är under 20 år, och en lägre andel som är i den arbetsföra åldern 20-64 år.

Järva är det område som har jämförelsevis yngst befolkning. Drygt 30 procent av befolkningen är under 20 år. Området har även lägst andel invånare som är 65 år eller äldre. Söderort är däremot det område, om man bortser från staden i helhet, som år 2011 har lägst andel invånare som är 19 år eller yngre, se Figur 4.

Överlag har befolkningsstrukturen inte förändrats så mycket mellan 2002-2011. I Hässelby-Vällingby har andelen äldre minskat något. Den största förändringen i åldersfördelningen återfinns dock i Söderort, där andelen över 64 år har minskat.

Figur 4 Åldersfördelning år 2002 och 2011



Källa: SCB/Sweco

Att andelen invånare i en åldersgrupp har förändrats betyder nödvändigtvis inte att denna grupp ökat eller minskat till antalet utan kan bero på en befolkningsökning i området. Därför redovisas i Tabell 1 nedan även förändringen i antalet invånare per åldersgrupp för de tre områdena och staden som helhet.

I Hässelby-Vällingbys fall framgår att invånarantalet i åldersgrupperna 0-19 år och 20-64 år procentuellt vuxit relativt mycket. Däremot har antalet invånare över 64 år varit relativt oförändrat, vilket medfört att denna grupp utgör en allt mindre del av befolkningen i området. I Järva har andelen invånare över 64 år procentuellt sett ökat mycket, medan denna grupp procentuellt minskat i Söderort.

Tabell 1 Befolkning per åldersgrupp 2002 och 2011

Område	Ålder	År		Skillnad	
		2002	2011	Antal	Procent
Hässelby-Vällingby	0-19	14 714	17 388	2 674	18,2
	20-64	33 794	39 141	5 347	15,8
	65-	10 150	10 192	42	0,4
Järva	0-19	19 804	18 593	-1 211	-6,1
	20-64	39 076	40 434	1 358	3,5
	65-	5 020	6 158	1 138	22,7
Söderort	0-19	61 116	74 059	12 943	21,2
	20-64	170 672	207 076	36 404	21,3
	65-	47 306	43 669	-3 637	-7,7
Hela staden	0-19	154 779	184 688	29 909	19,3
	20-64	486 588	557 149	70 561	14,5
	65-	116 781	122 487	5 706	4,9

Källa: SCB/Sweco

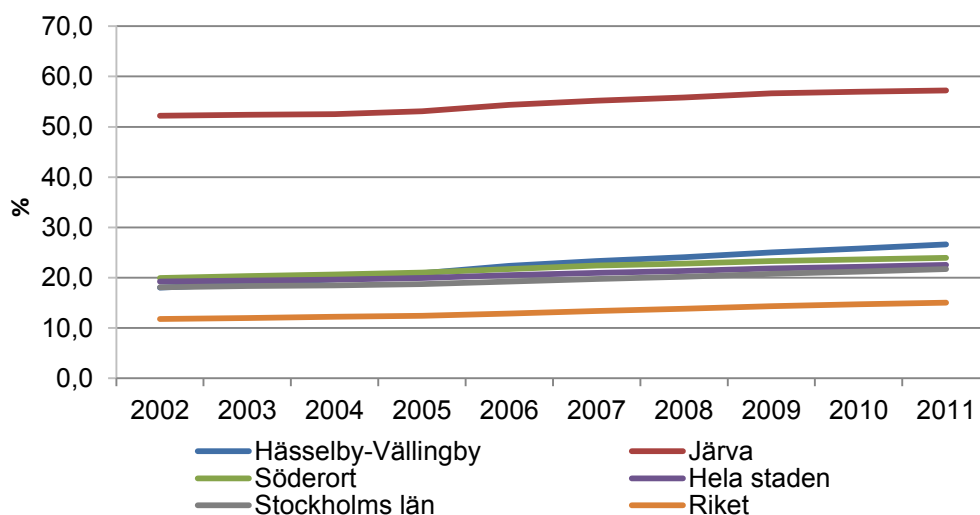
3.2 Födelse land

Andelen utlandsfödda har ökat över tid. I Stockholms stad var år 2002 en femtedel av befolkningen utlandsfödda och år 2011 hade andelen stigit till knappt en fjärdedel.

År 2002 var det något mindre andel utlandsfödda i Hässelby-Vällingby än i Stockholm som helhet. Tio år senare är förhållandena de motsatta. År 2011 var 28 procent av Hässelby-Vällingbys invånare födda i ett annat land än Sverige.

Stockholm har en högre andel utlandsfödda än länet och riket i sin helhet. Andelen utlandsfödda i staden skiljer sig dock mycket åt. I Järva är över hälften av invånarna födda utomlands.

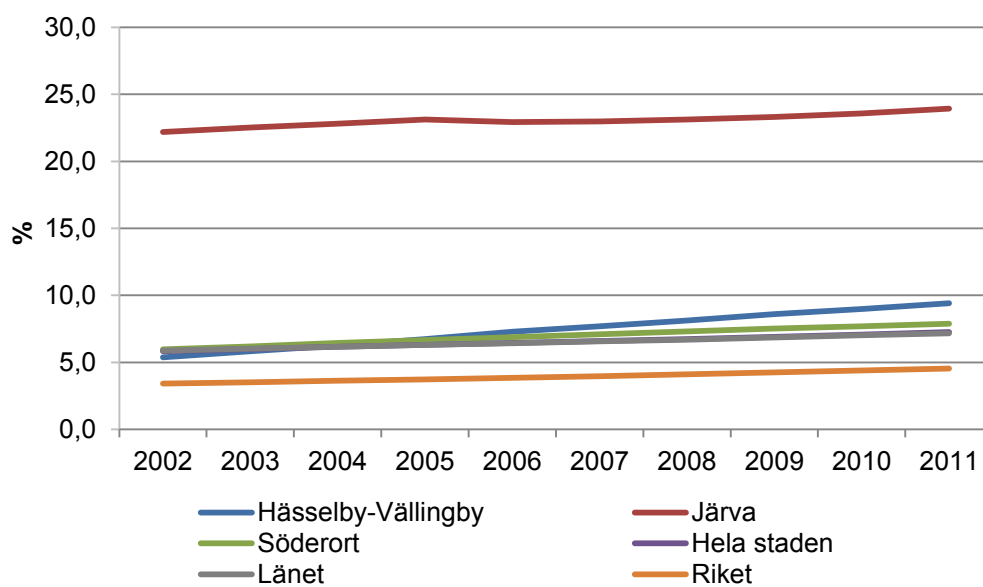
Figur 5 Andel födda utomlands perioden 2002-2011



Källa: SCB/Sweco

Även andelen andra generationens invandrare har ökat med tiden i riket och staden. Andelen andra generationens invandrare i Hässelby-Vällingby är högre än i Söderort, Stockholm som helhet, riket och länet.

Figur 6 Andel andra generationens invandrare perioden 2002-2012



Källa: SCB/Sweco

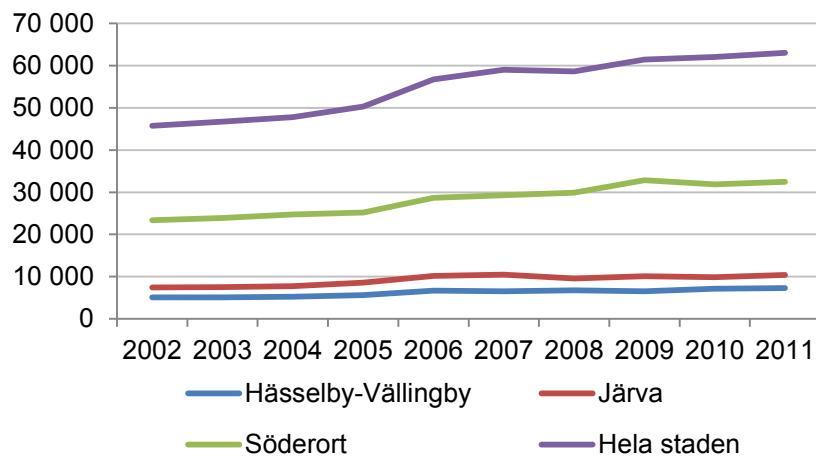
3.3 Flyttningar

Stockholms befolkning ökar. En av anledningarna till det är att allt fler flyttar till staden. År 2011 flyttade 63 000 personer till Stockholm.

Antalet inflyttare till Hässelby-Vällingby har också ökat succesivt. År 2011 flyttade omkring 7 300 personer till stadsdelsområdet Hässelby-Vällingby, vilket var omkring 2 200 fler än år 2002. En anledning till det ökade inflyttningen är att det byggts omkring 2 200 nya lägenheter (småhus och övriga hus) i området (mer om detta i kapitlet om bostäder).

Till Järva, som har ungefär lika stor befolkning som Hässelby-Vällingby, flyttade samma år 10 400 personer. Till Söderort, som både geografiskt och befolkningsmässigt är större än Hässelby-Vällingby och Järva, flyttade 32 500 personer år 2011.

Figur 7 Inflyttningar till ett nytt område perioden 2002-2011

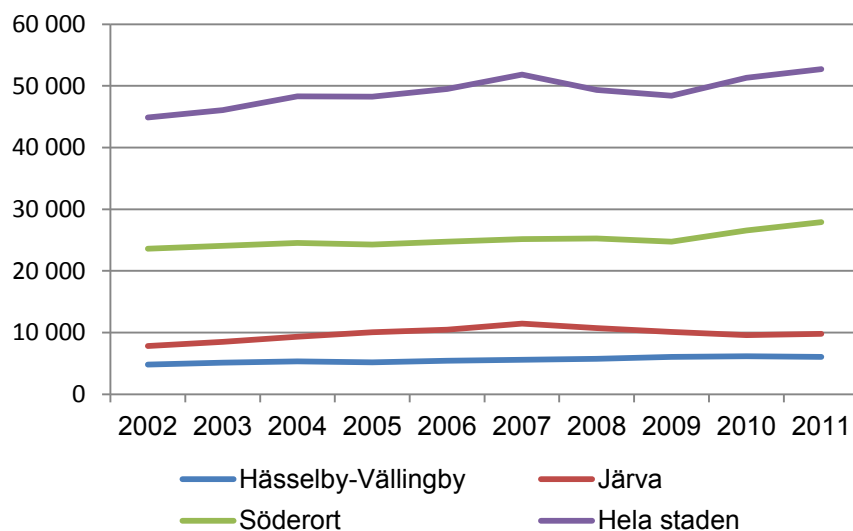


Källa: SCB/Sweco

Antalet utflyttningar från Hässelby-Vällingby har ökat något mellan år 2002-2011. År 2011 flyttade knappt 6 100 personer från Hässelby-Vällingby, vilket var knappt 1 300 fler än år 2002. Från Järva, med en ungefär lika stor befolkning som Hässelby-Vällingby flyttade omkring 9 800 personer år 2011.

Söderort och staden som helhet har ett betydligt högre antal utflyttare. Detta är dock naturligt eftersom det i en större befolkning finns fler personer som kan flytta än i en liten. I Söderort och staden som helhet har också antalet utflyttningar ökat över tid.

Figur 8 Utflyttningar från det egna området perioden 2002-2011



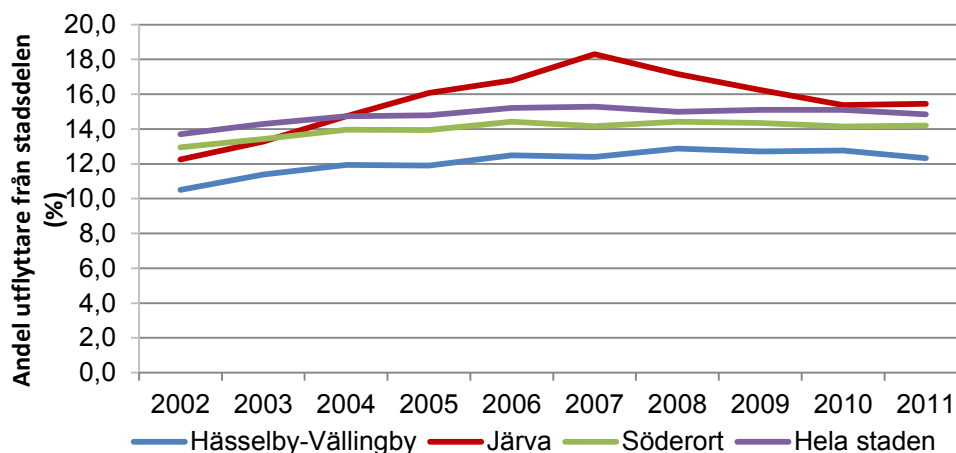
Källa: SCB/Sweco

För att ge en bättre bild av omsättningen av invånare kan antalet utflyttare från en stadsdel ställas i relation till befolkningen i stadsdelen, man beräknar den så kallade utflyttarrisken för befolkningen. Läsaren bör vara uppmärksam på att gällande in-och utflyttningar har uppgifter för området, dvs Hässelby, Järva och Söderort presenterats. Vad gäller utflyttarrisken presenteras istället risken att flytta ifrån den stadsdel man bor i. Det gör det lättare att jämföra Hässelby- med Söderort, då Söderort är ett mycket större geografiskt område än Hässelby-Vällingby.

I figuren nedan illustreras hur stor andel av de boende som valt att flytta från sin stadsdel under ett givet år. Generellt sett pekar trenden över tid på en ökad rörlighet i staden. I Hässelby-Vällingbys stadsdelar är benägenheten att flytta från sin stadsdel lägre än både i Söderort och i Järva. En förklaring till detta skulle kunna vara att det finns fler småhus i Hässelby-Vällingby än i de andra områdena. Ett husköp är vanligen en mer långsiktig investering än de boendeval man gör gällande flerbostadshus.

I Järvas stadsdelar ökade flyttbenägenheten kraftigt mellan 2002-2007. Trenden vände 2007 och därefter har benägenheten att flytta ut minskat.

Figur 9 Utflyttarrisk från den egna stadsdelen under perioden 2002-2011

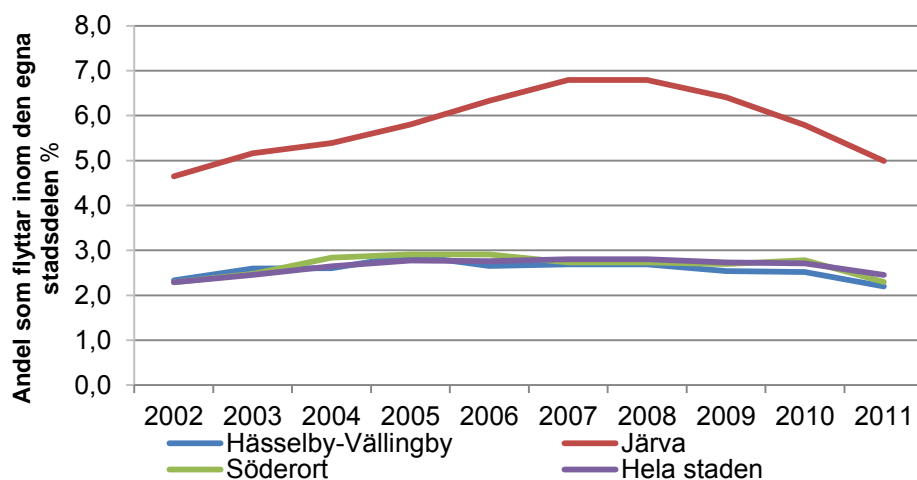


Källa: SCB/Sweco

Sannolikheten att flytta inom den egna stadsdelen kan beräknas på liknande sätt som flyttrisken. I figuren nedan framgår att sannolikheten att flytta inom den egna stadsdelen är ungefär lika stor i Hässelby-Vällingby, Söderort och hela staden, däremot betydligt högre i Järva.

Det är inga stora skillnader i mönstret mellan risken att flytta från sin stadsdel som sannolikheten att flytta inom sin stadsdel, om något är det en svag uppåtgående trend vad gäller utflyttningar från sin stadsdel och en svagt nedåtgående trend vad gäller sannolikheten att flytta inom sin stadsdel.

Figur 10 Sannolikheten att flytta inom den egna stadsdelen perioden 2002-2011

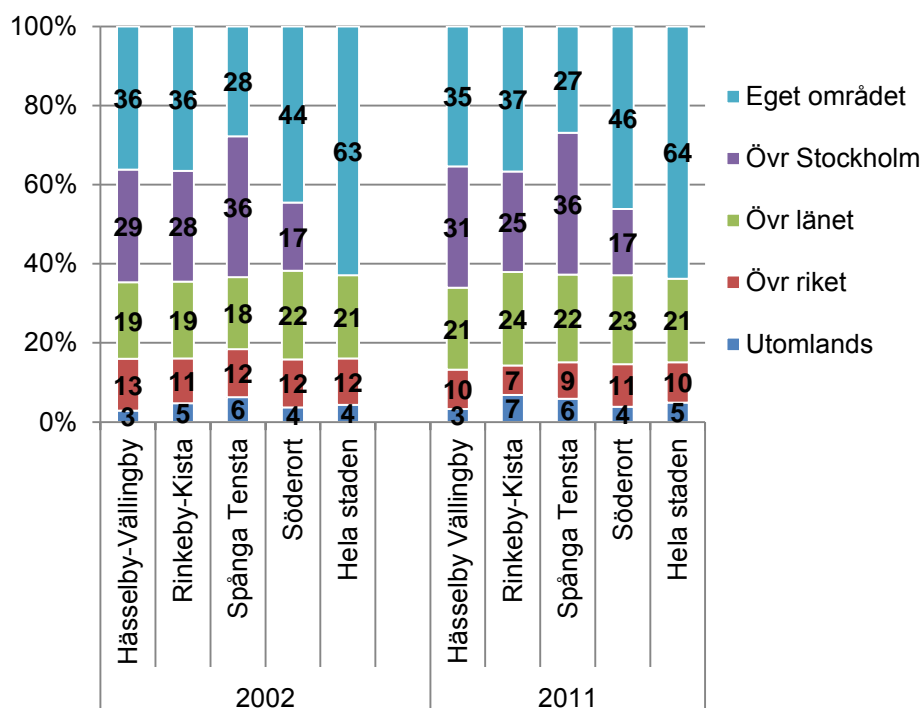


Källa: SCB/Sweco

Bland dem som år 2011 flyttade från sin nuvarande bostad i Hässelby-Vällingby flyttade en dryg tredjedel till ett annat boende i stadsdelområdet och en knapp tredjedel flyttade till ett annat område inom staden. Den återstående knappa tredjedelen flyttade från Stockholm till andra delar av landet eller utomlands. Flyttmönstret såg liknande ut år 2002, se Figur 11.

Att jämföra Hässelby-Vällingby med andra områden avseende flyttdestination är problematiskt av två anledningar. Den första är att det inte finns tillgänglig statistik för området Järva. Istället presenteras flyttdestinationen för utflyttande från Rinkeby-Kista respektive Spånga-Tensta. Den andra anledning är att Söderort till ytan är ett betydligt större område så andelen som flyttar inom området blir följaktligen större.

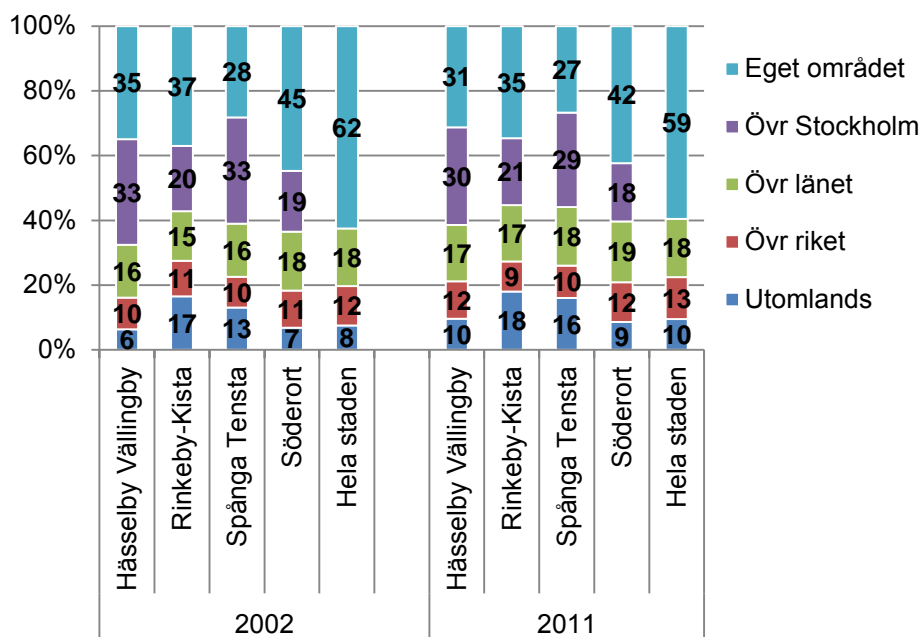
Figur 11 Flyttdestination för utflyttare från området



Källa: SCB/Sweco

Största skillnaden mellan dem som flyttar till Hässelby-Vällingby år 2011 och dem som flyttar från Hässelby-Vällingby är att andelen som flyttar utomlands (3 procent) är betydligt mindre än andelen som flyttar från utlandet till stadsdelsområdet (10 procent). Mönstret ser liknande ut i staden som helhet. Därutöver är det omkring 30 procent vardera i Hässelby-Vällingby som flyttar inom området och som flyttat till andra delar av staden.

Figur 12 Tidigare boendeort för inflyttande i området



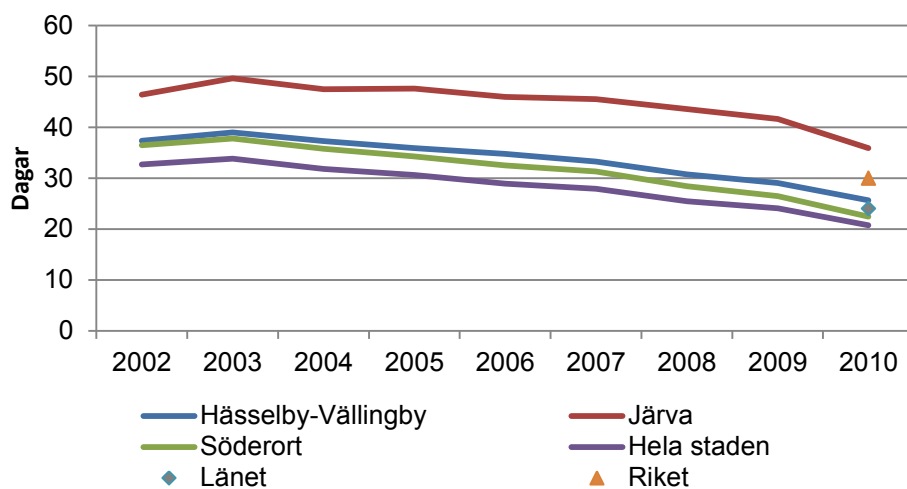
Källa: SCB/Sweco

3.4 Ohälsotal

Ohälsotalet är ett mått på utbetalda dagar med sjukpenning inklusive arbetsskadesjukpenning, rehabiliteringspenning, aktivitets- och sjukersättning från socialförsäkringen i förhållande till befolkningen i åldern 16-64 år.

Ohälsotalet är högre i Hässelby-Vällingby än i staden som helhet och i Söderort. Däremot är den lägre än i Järva. Alla områden följer dock samma mönster. Sedan 2003 har ohälsotalet minskat.

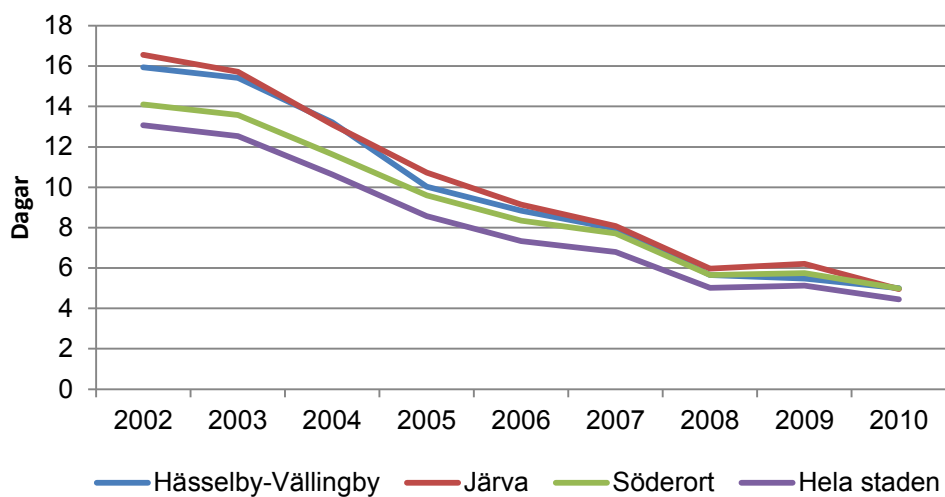
Figur 13 Ohälsotal perioden 2002-2010



Källa: SCB/Försäkringskassan/Sweco

Det minskade ohälsotalet i Hässelby-Vällingby beror främst på att antalet sjukdagar per person har minskat kraftigt under perioden 2002-2010, se Figur 14. Samma utveckling gäller för Järva, Söderort och staden som helhet.

Figur 14 Antal dagar med sjukpenning i genomsnitt per person perioden 2002-2010.



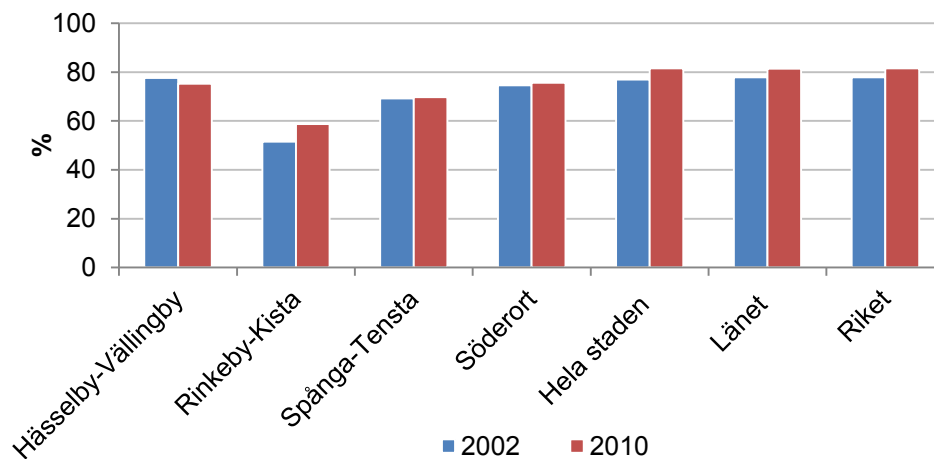
Källa: SCB/Sweco

3.5 Valdeltagande

I Hässelby-Vällingby var valdeltagandet något högre i kommunfullmäktigevalen 2002 än 2010. År 2002 var valdeltagandet 78 procent medan det år 2010 var 75 procent. År 2002 var valdeltagandet i Hässelby-Vällingby något högre än i staden, medan förhållandena var de motsatta år 2010. I Söderort var valdeltagandet de båda åren något jämnare och låg runt 75 procent.

Uppgifter för Järva finns inte tillgängligt, utan istället presenteras valdeltagandet i de två stadsdelsområden som helt eller delvis ingår i Järva. Valdeltagandet i både Rinkeby-Kista och Spånga-Tensta är lägre än i Hässelby-Vällingby.

Figur 15 Valdeltagande i fullmäktigevalen åren 2002 och 2010



Källa: SCB/Sweco

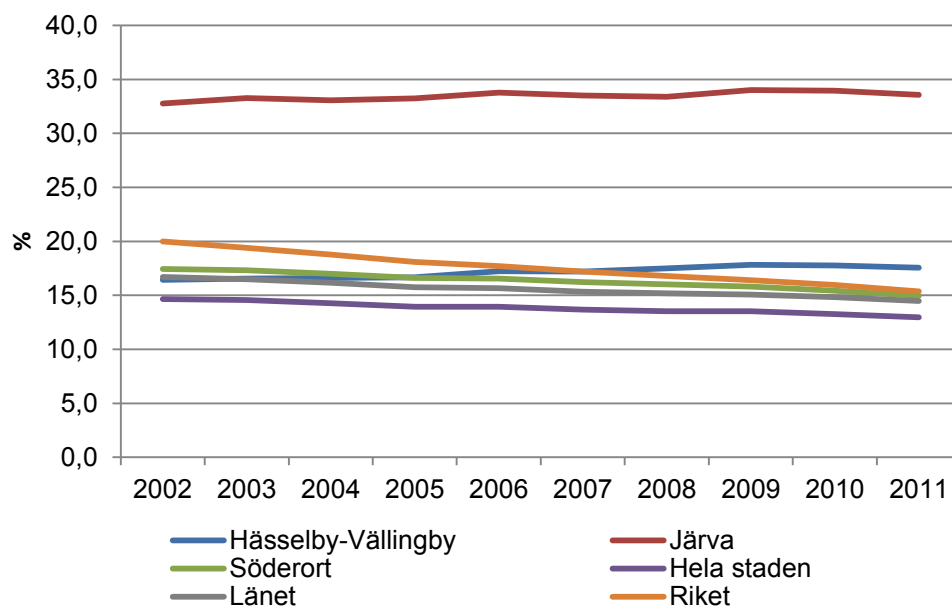
4 Utbildning

4.1 Befolkningens utbildningsnivå

I Hässelby-Vällingby saknar 18 procent av befolkningen mellan 25-64 år gymnasial utbildning år 2011. Det är en lägre andel än i Järva men en högre än i Söderort, länet och riket.

Andelen invånare som saknar gymnasiekompetens har minskat mellan åren 2002-2011 i riket, länet och staden samt i Söderort. Samma positiva utveckling har inte skett i Hässelby-Vällingby och Järva. I de båda områdena har andelen som saknar gymnasieutbildning ökat något.

Figur 16 Andelen invånare, 25-64 år som saknar gymnasial utbildning, perioden 2002-2011

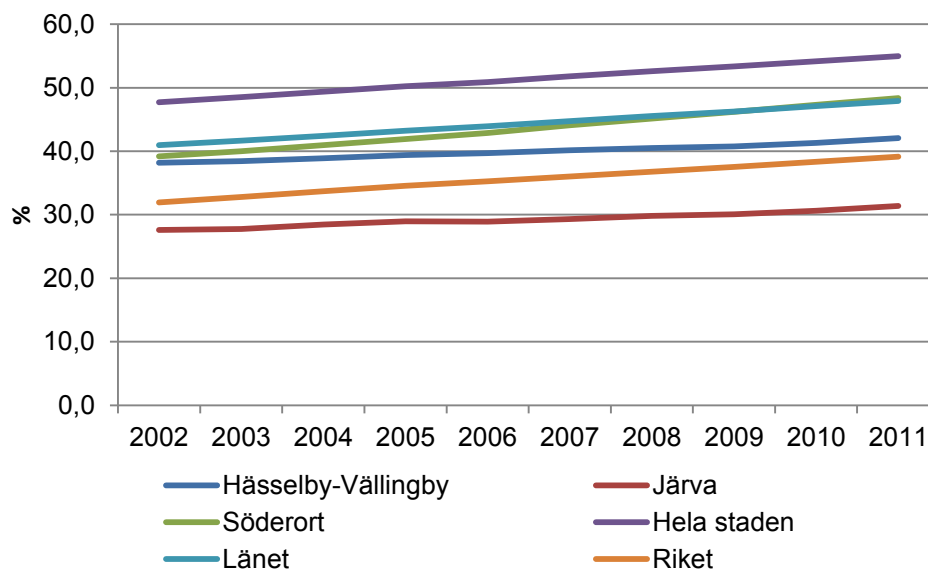


Källa: SCB/Sweco

Även om andelen med gymnasiekompetens inte skiljer sig väsentligt åt i de olika studerade områden, bortsett från Järva, är det större skillnad beträffande andelen invånare med eftergymnasial utbildning.

Andelen med eftergymnasial utbildning i Hässelby-Vällingby är lägre än snittet för staden som helhet, länet och Söderort, men högre än rikssnittet och Järva, se Figur 17. Alla områden har haft en ökning i andelen med eftergymnasial utbildning. Ökningen har dock varit lägre i Hässelby-Vällingby än i något av de andra studerade områdena. År 2002 hade 38 procent av befolkningen i åldern 20-64 år i Hässelby-Vällingby eftergymnasial utbildning. Motsvarande andel för 2011 är 42 procent.

Figur 17 Andel invånare 25-64 år med eftergymnasial utbildning, perioden 2002-2011



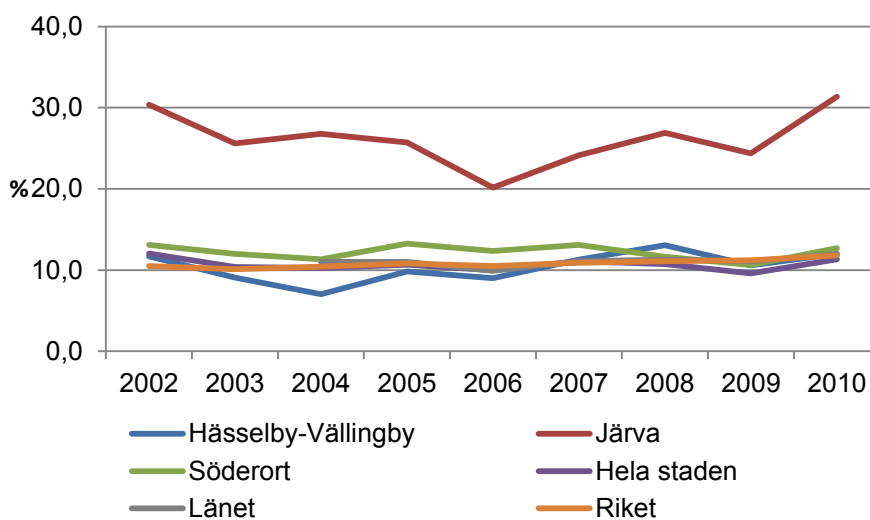
Källa: SCB/Sweco

4.2 Behörighet till gymnasieskolan

Andelen elever avgångna från grundskolan som ej var behöriga till gymnasieskolan var 12 procent i Hässelby-Vällingby år 2010. Det var samma nivå som i länet och riket men något högre än i Stockholm som helhet. Järva sticker ut och har en betydligt högre andel elever som inte var behöriga till gymnasiet år 2010.

Tidigare år under 2000-talet har situationen sett något annorlunda ut. Då var det större spridning på andelen elever som ej var behöriga till gymnasieskolan mellan de studerade områdena. Mellan år 2003-2004 var det exempelvis en mindre andel elever i Hässelby-Vällingby som inte var behöriga till gymnasieskolan än i övriga staden. Järva har under hela perioden 2002-2010 haft en högre andel ej behöriga till gymnasieskolan än staden i snitt, se Figur 18.

Figur 18 Andel ej behöriga till gymnasieskolan år 2002-2011¹



Källa: Skolverket /Sweco

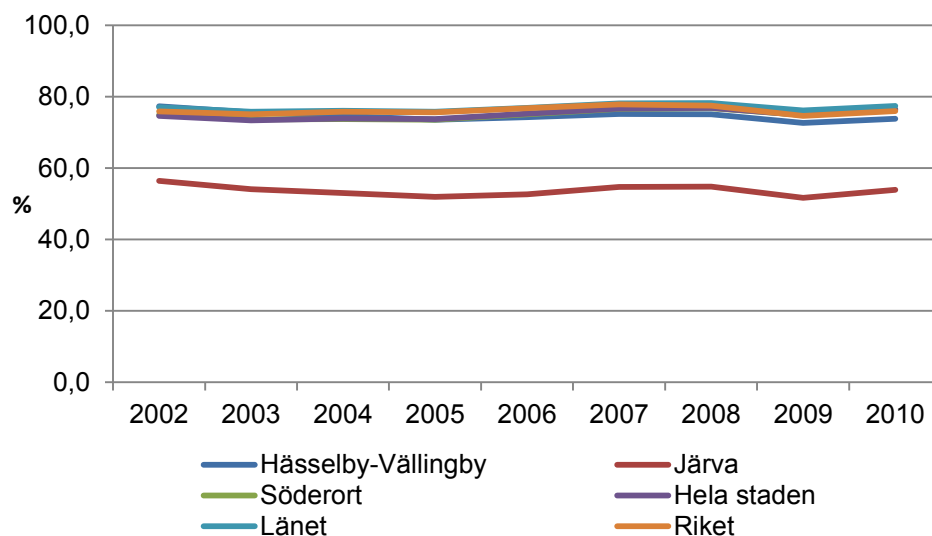
¹ Jämförelser med länet bör göras med försiktighet då definitionen skiljer sig något åt. Uppgifterna för Stockholm rör boende elever i de olika områdena, medan uppgifterna för länet gäller de elever som går i skola i länet.

5 Arbete

5.1 Förvärsarbetande i befolkningen

I Hässelby-Vällingby har förvärvsfrekvensen, dvs andelen förvärsarbetande av befolkningen i åldern 20-64 år, haft en svag negativ utveckling sedan år 2002. Då var andelen förvärsarbetande 77 procent och motsvarande andel år 2010 var 74 procent. I Järva har förvärvsfrekvensen också minskat mellan år 2002 och 2010. I övriga studerade områden syns inte samma negativa utveckling. Andelen förvärsarbetande har under hela perioden mellan 2002-2010 varit lägre i Järva än i övriga studerade områden.

Figur 19 Andel förvärsarbetande av befolkningen (20-64 år)



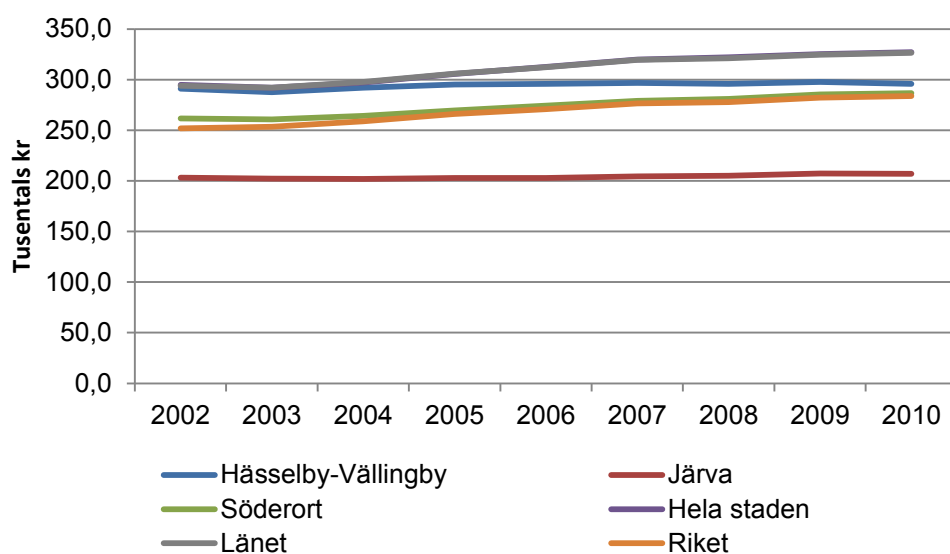
Källa: SCB/Sweco

5.2 Medelinkomst

Inkomstutvecklingen i Hässelby-Vällingby har varit relativt svag. I Hässelby-Vällingby och Järva har medelinkomsten (omräknat till 2010 års prisnivå) stigit med 2 procent under perioden 2002-2010. Motsvarande utveckling i Söderort och i staden som helhet är en ökning med 10 procent.

År 2010 var medelinkomsten i Hässelby-Vällingby 296 000 kr och snittet för staden var 327 000 kr. I Järva var dock inkomstnivån betydligt lägre, 207 000 kr.

Figur 20 Medelinkomst² (sammanräknad förvärvsinkomst, 20-64år) under perioden 2002-2010, 2010 års prisnivå



Källa: SCB/Sweco

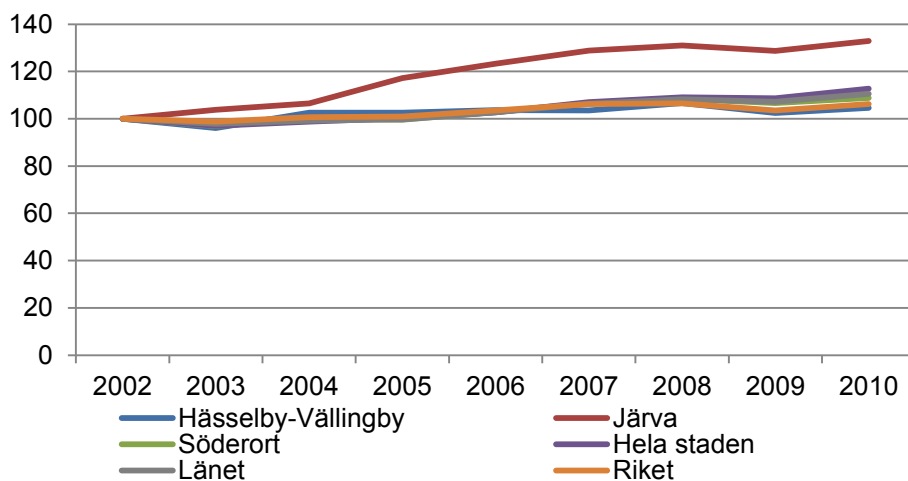
² 0-inkomsttagarna är exkluderade

5.3 Sysselsatt dagbefolkning

Som sysselsatt dagbefolkning definieras den befolkning som är förvärvsarbetande och som har sin arbetsplats inom ett område oavsett var de har sin bostad. Den sysselsatta dagbefolkningen ger därmed en uppfattning om antalet arbetstillfällen i området.

I Hässelby-Vällingby arbetade 14 200 personer år 2010. Det var en tillväxt på dryga 600 personer sedan år 2002. Eftersom de andra studerade områdena befolknings- och ytmässigt är så olika Hässelby-Vällingby har ett index skapats för att kunna jämföra utvecklingen av dagbefolkningens storlek, se Figur 21. Av figuren framgår att mellan åren 2002 och 2010 har den sysselsatta dagbefolkningen växt mest i Järva. Där har den vuxit med 33 procent. Svagast utveckling har Hässelby-Vällingby haft, där dagbefolkningen vuxit med 5 procent. Snittet för staden är 13 procent.

Figur 21 Index över dagbefolkningens utvecklingen (antalet förvärvsarbetande) mellan 2002-2010



Källa: SCB/Sweco

Enbart den sysselsatta dagbefolkningens storlek säger lite om ett områdes karaktär. Genom att sätta dagbefolkningen i relation till befolkningen får man en bild av om området präglas av arbetsplatser eller bostäder. Detta kan göras genom att räkna fram en kvot (sysselsatt dagbefolkning/befolkning). En kvot på 1 innebär att det är lika många boende som arbetande in området. Ju närmare 0 kvoten är desto fler bor i området i relation till hur många som arbetar där. I tabellen nedan presenteras denna kvot för åren 2002 och 2010.

Av tabellen framgår att Hässelby-Vällingby är det av områdena som i minst utsträckning är ett arbetsplatsområde, därefter följer Söderort. Järva har genomgått en förändring mellan år 2002 och år 2010 och präglas nu mer än tidigare av arbetsplatser. Detta beror främst på Kistas framväxt som arbetsplatsområde. Staden som helhet har en högre kvot än övriga områden vilket beror på den arbetsplatstäta innerstaden.

Tabell 2 Sysselsatt dagbefolkning dividerat med befolkningen

	2002	2010
Hässelby-Vällingby	0,23	0,22
Järva	0,46	0,61
Söderort	0,37	0,36
Hela staden	0,69	0,70

Källa: SCB/Sweco

5.4 Arbetsplatsernas antal och storlek

I Hässelby-Vällingby fanns det år 2010 omkring 1 450 arbetsställen. Motsvarande antal i Järva var 1 760. I Söderort, som till ytan är betydligt större, fanns det samma år 9 400 arbetsställen. I nedan tabell presenteras antalet arbetsställen efter antalet anställda.

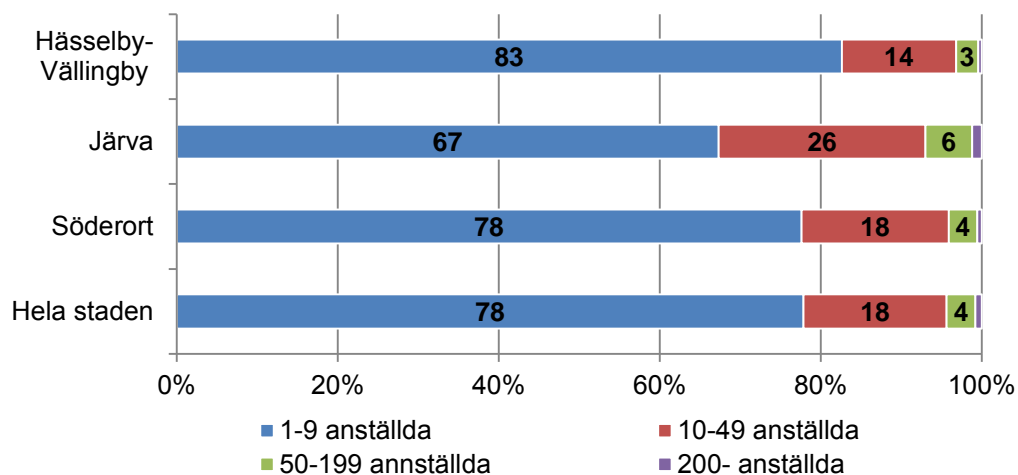
Tabell 3 Arbetsställen efter antalet anställda år 2011

	Anställda				Totalt
	1-9	10-49	50-199	200-	
Hässelby-Vällingby	1 194	205	40	6	1 445
Järva	1 185	452	102	21	1 760
Söderort	7 309	1 721	333	53	9 416
Hela staden	33 445	7 637	1 535	336	42 953

Källa: SCB/Sweco

Arbetsställena i Hässelby-Vällingby är mindre än i de övrigt studerade områdena. I Hässelby-Vällingby har 83 procent av arbetsställena mellan 1 och 9 anställda, medan motsvarande andel för staden som helhet är 78 procent. En dryg fjärdedel av företagen i Järva har mellan 10-49 anställda, vilket är högre än snittet för Stockholm. Detta beror i stor utsträckning på att området inkluderar Kista med sina jämförelsevis stora arbetsställen.

Figur 22 Arbetsställen efter storlek år 2011 (%)



Källa: SCB/Sweco

5.5 Arbetspendling

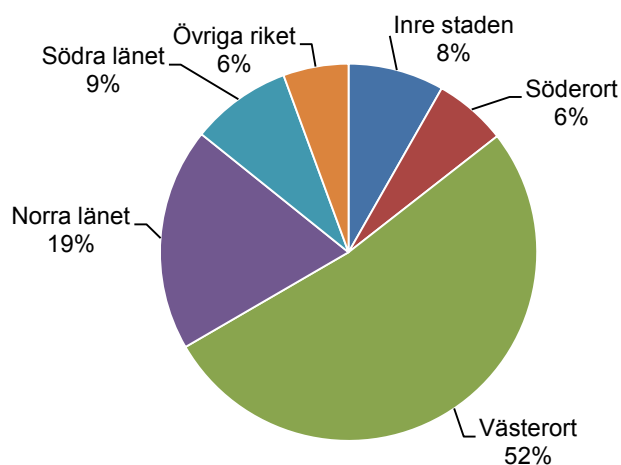
I de två avsnitten nedan kommer dels inpendling och dels utpendling att presenteras. Under avsnittet inpendling beskrivs pendlingsmönstret för dagbefolkningen i de olika områdena, med andra ord varifrån de arbetande i ett område pendlar för att komma till sin arbetsplats. Med utpendling avses de motsatta, vart de boende i ett område pendlar för att komma till sitt arbete.

5.5.1 Inpendling

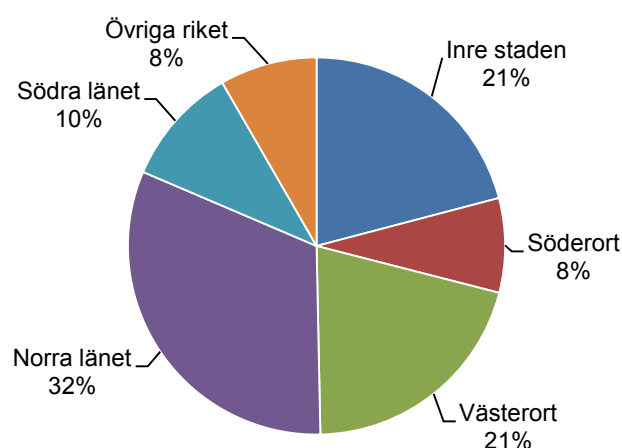
Drygt hälften av de som förvärvsarbetar i Hässelby-Vällingby bor i Västerort (inklusive Hässelby-Vällingby). Det är även vanligt att de som arbetar i Hässelby-Vällingby kommer från norra delen av länet (19 procent). Att de förvärvsarbetande i stadsdelsområdet kommer från södra delen av staden och länet är däremot mindre vanligt (15 procent).

Motsvarande mönster gäller även för de andra studerade områdena. Majoriteten av dem som förvärvsarbetar i Järva, pendlar från Västerort och norra delen av länet, medan majoriteten av dem som förvärvsarbetar i Söderort bor i Söderort eller södra delen av länet. I figurerna nedan presenteras inpendlingen för Hässelby-Vällingby, Järva, Söderort och hela staden.

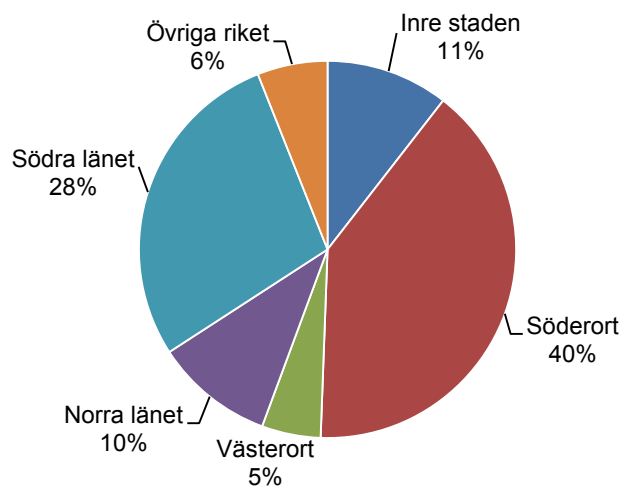
Figur 23 Arbetspendling till Hässelby-Vällingby år 2010



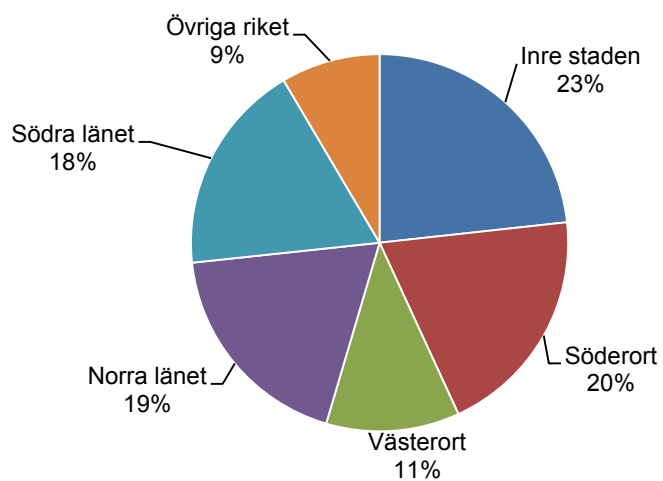
Figur 24 Arbetspendling till Järva år 2010



Figur 25 Arbetspendling till Söderort år 2010



Figur 26 Arbetspendling till Stockholm år 2010



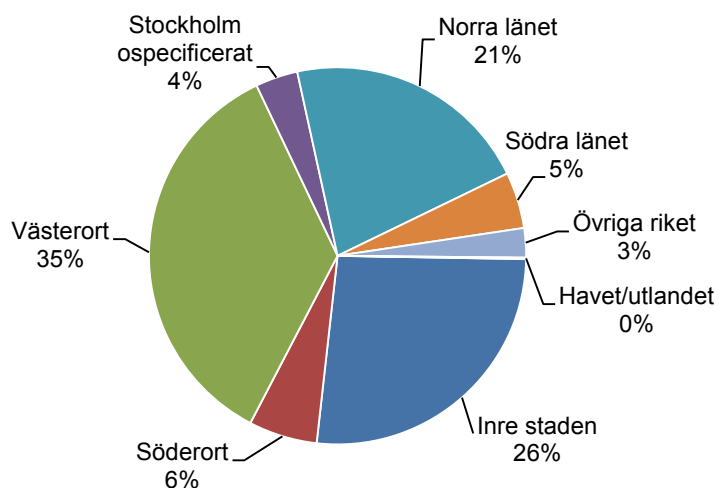
Källa: SCB/Sweco

5.5.2 Utpendling

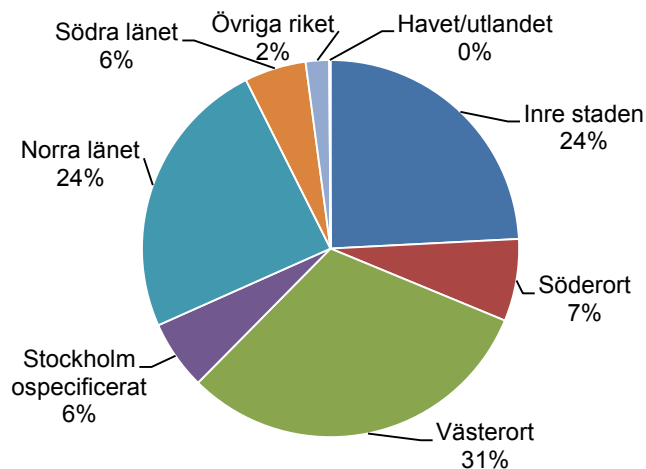
Drygt en tredjedel av de som bor i Hässelby-Vällingby, och har ett förvärvsarbete arbetar i Västerort och omkring 20 procent arbetar i norra delen av länet. Det som dock skiljer utpendlarna från inpendlarna i Hässelby-Vällingby är att omkring en fjärdedel av invånarna med ett förvärvsarbete i Hässelby-Vällingby arbetar i innerstaden. Inpendling i motsatt riktning är inte alls lika vanlig, se Figur 23.

Majoriteten av de boende i Järva som förvärvsarbetar har sin arbetsplats i Västerort eller i norra länet. Liksom i Hässelby-Vällingby pendlar omkring en fjärdedel till arbetsplatser i Inre staden. Mönstret för Söderort ser däremot något annorlunda ut. Där är det fler av de boende som förvärvsarbetar som pendlar till Inre staden, 38 procent, än som arbetar i Söderort, 28 procent.

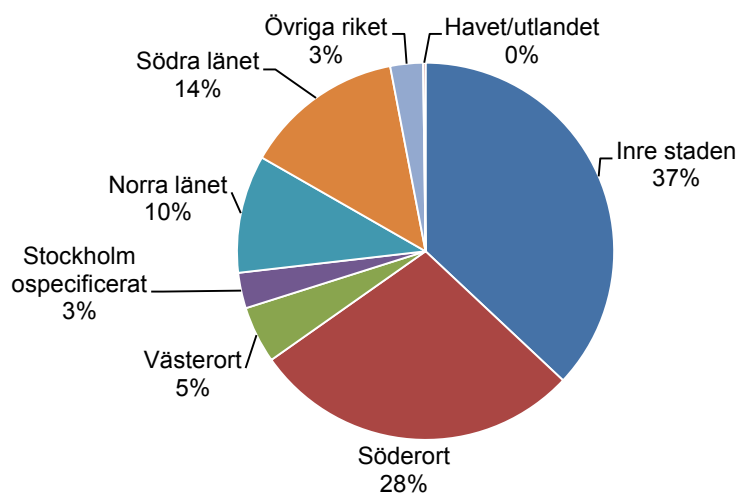
Figur 27 Arbetspendling från bostadsområdet Hässelby-Vällingby år 2010



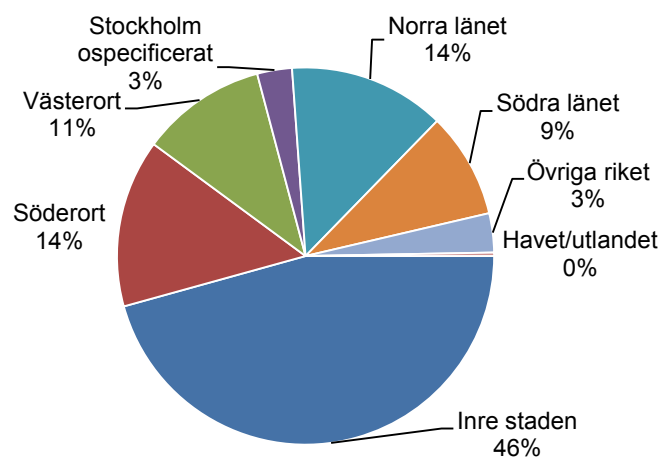
Figur 28 Arbetspendling från bostadsområdet Järva år 2010



Figur 29 Arbetspendling från bostadsområdet Söderort år 2010



Figur 30 Arbetspendling för boende i Stockholm år 2010



Källa: SCB/Sweco

5.6 Näringslivsstruktur

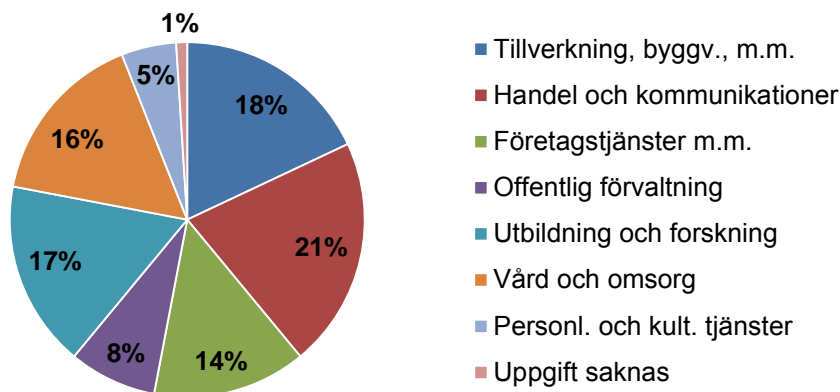
I Figur 31 till Figur 34 nedan redovisas hur dagbefolkningen i Hässelby-Vällingby och övriga studerade områden i Stockholms stad fördelar sig mellan olika typer av arbetsplatser.

Vi har tidigare konstaterat att området Hässelby-Vällingby inte präglas av arbetsplatser, utan i större utsträckning är ett bostadsområde. Vilket också gör avtryck i näringsstrukturen, där det framför allt är servicenäringar riktade till befolkningen som dominerar arbetsplatserna. Jämfört med de andra områdena är det en större andel av dagbefolkningen i Hässelby-Vällingby som arbetar inom Vård och omsorg och Utbildning och forskning.

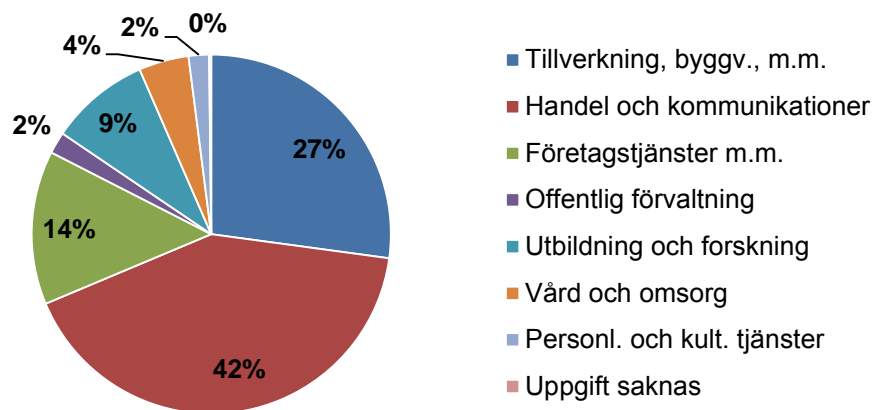
I Hässelby-Vällingby är Handel och kommunikationer den bransch som störst andel av dagbefolkningen arbetar inom (21procent). Även om Handel och kommunikationer utgör en stor del av näringslivet i Hässelby-Vällingby, utgör denna bransch i Hässelby-Vällingby en betydligt mindre andel än i de andra studerade områdena.

Jämfört med de andra studerade områdena är näringslivsstrukturen relativt jämt fördelad mellan olika branscher i Hässelby-Vällingby. Ingen bransch dominerar näringslivet, till skillnad från exempelvis i Järva där 42 % av dagbefolkningen arbetar inom Handel och kommunikation.

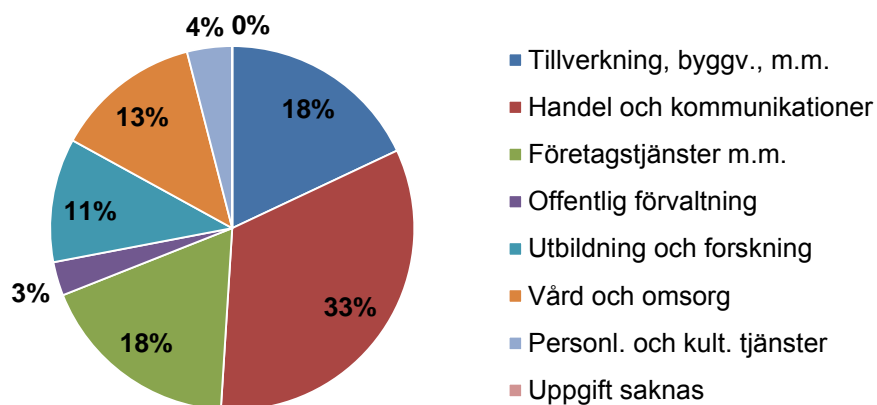
Figur 31 Sysselsatta efter bransch i Hässelby-Vällingby år 2010



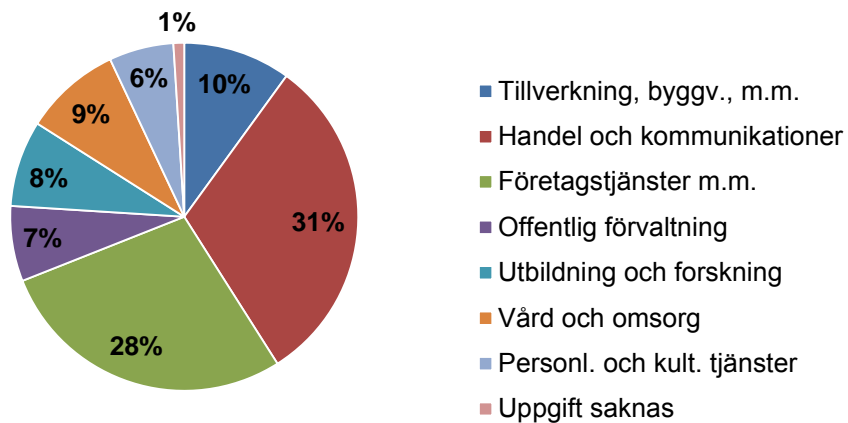
Figur 32 Sysselsatta efter bransch i Järva år 2010



Figur 33 Sysselsatta efter bransch i Söderort år 2010



Figur 34 Sysselsatta efter bransch i staden år 2010



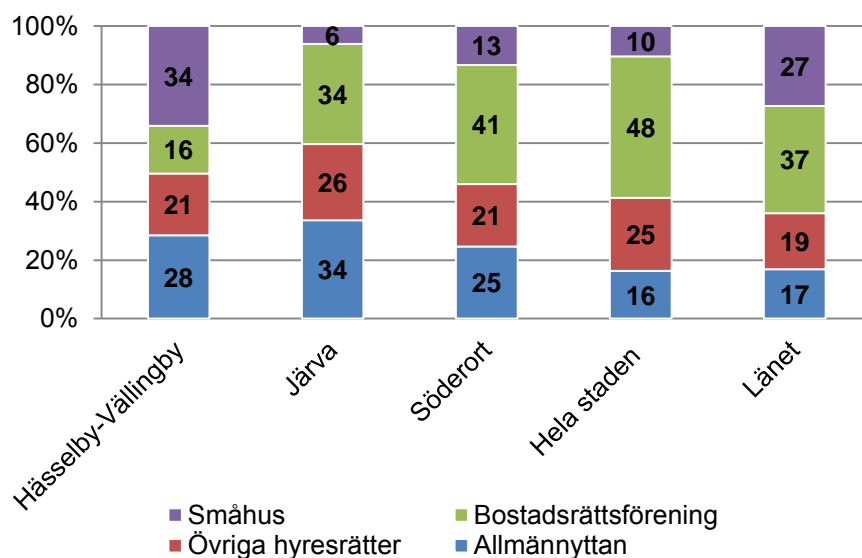
Källa: SCB/Sweco

6 Bostäder

6.1 Bostadsbestånd

Bostadsbeståndet i Hässelby-Vällingby skiljer sig från bostadsbeståndet i de övrigt studerade områdena. Dels är en betydligt större andel av bostäderna småhus och dels är en mindre andel av bostäderna bostadsrätter än snittet i staden. Jämfört med staden som helhet tillhör också en större andel av hyresrätterna allmännyttan.

Figur 35 Andel lägenheter per upplåtelseform år 2011³



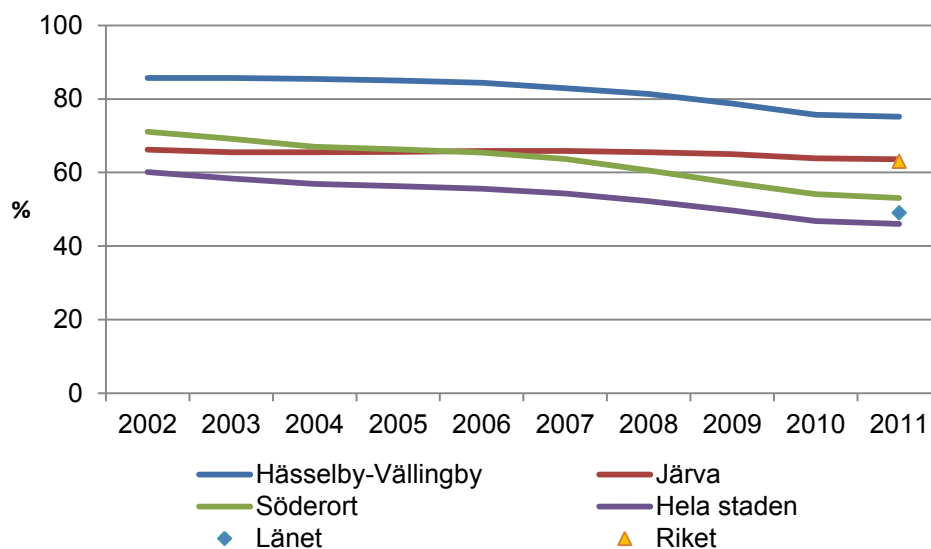
Källa: SCB/Sweco/Stockholms stad

³ Uppgifterna för länet är för år 2010

Andelen hyresrätter bland flerbostadshusen är jämförelsevis hög i Hässelby-Vällingby. År 2011 var tre fjärdedelar av lägenheterna hyresrätter i Hässelby-Vällingby, medan knappt hälften var det i staden som helhet. Andelen hyresrätter i Hässelby-Vällingby är högre än i både Järva och Söderort.

Andelen hyresrätter har mellan år 2002 och 2011 minskat. Minskningen har varit störst i Söderort och minst i Järva.

Figur 36 Andelen hyresrätter i flerbostadshus under perioden 2002-2011

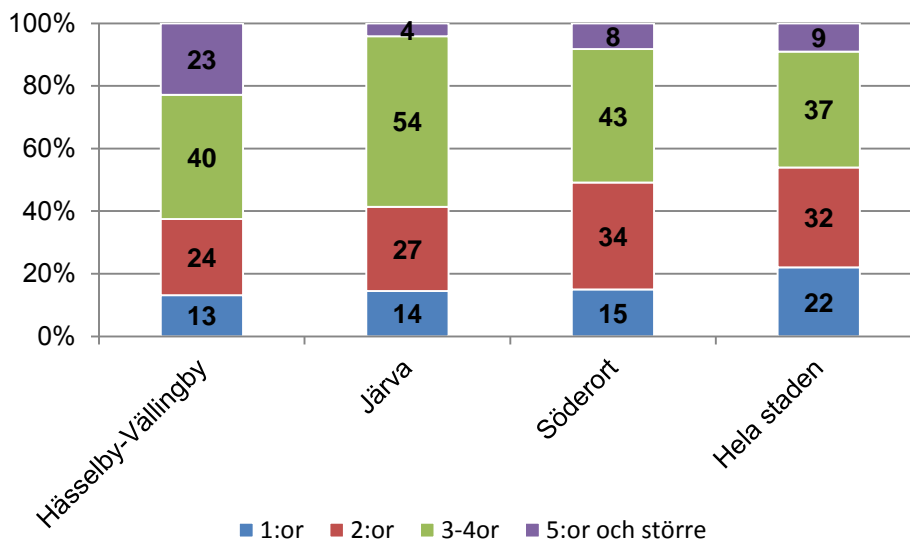


Källa: SCB/Sweco/Stockholms stad

I Hässelby-Vällingby är bostäderna relativt stora. En knapp fjärdedel av bostäderna är 5:or eller större. Detta beror i stor utsträckning på att det är en större andel småhus i Hässelby-Vällingby än i de andra studerade områdena. I jämförelse med staden i helhet finns det också en relativt liten andel 1:or i Hässelby-Vällingby.

I Järva är en majoritet av lägenheterna 3:or eller 4:or. Då enbart en liten del (65 procent) av bostäderna där är småhus, innebär det att lägenheterna i flerbostadshusen är stora.

Figur 37 Fördelning över lägenhetsstorlekar år 2011 (småhus och övriga hus)



Källa: Sweco/Stockholms stad

6.2 Byggande

I staden som helhet har det byggts nästan 33 600 lägenheter mellan år 2002 och år 2011. Omkring 2 200 av dessa har byggts i Hässelby-Vällingby. Utslaget över tidsperioden innebär det att det i snitt byggts 35 lägenheter i stadsdelsområdet per 1 000 invånare. Det är ett högre antal än i Järva, där det i snitt byggts 26 lägenheter per år per 1 000 invånare. Det är dock lägre än i Söderort och staden som helhet där det byggts över 40 lägenheter per 1 000 personer.

Tabell 4 Nyproducerade lägenheter

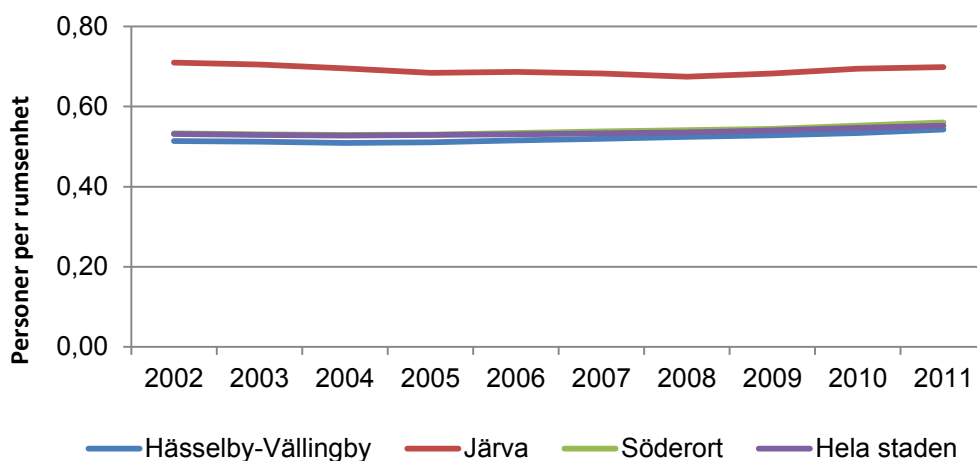
	Antal nyproducerade lägenheter i snitt per år (2002-2011) per 1000 personer	Totalt antal nyproducerade lägenheter mellan åren 2002-2011
Hässelby-Vällingby	35	2 178
Järva	26	1 659
Söderort	44	12 944
Hela staden	42	33 561

6.3 Boendetäthet

I detta avsnitt studeras boendetätheten, mätt som antalet boende per rumsenhet. Genom att relatera till rumsenheter istället för lägenheter tas hänsyn till variationen i lägenhetsstorlekar mellan olika områden. Med rumsenheter avses rummen i en lägenhet inklusive köket. En lägenhet om tre rum och kök består således av fyra rumsenheter, medan en etta med kokvrå består av en rumsenhet.

Skillnaderna är små mellan Hässelby-Vällingby, Söderort och staden som helhet när det gäller boendetäthet. I Hässelby-Vällingby år 2011 bodde det 0,54 personer per rumsenhet. Motsvarande antal för Söderort och staden i helhet var 0,56 respektive 0,55. I Järva är invånarna betydligt mer trångbodda. Där bodde det 0,70 personer per rumsenhet år 2011.

Tabell 5 Boende per rumsenhet perioden 2002-2011



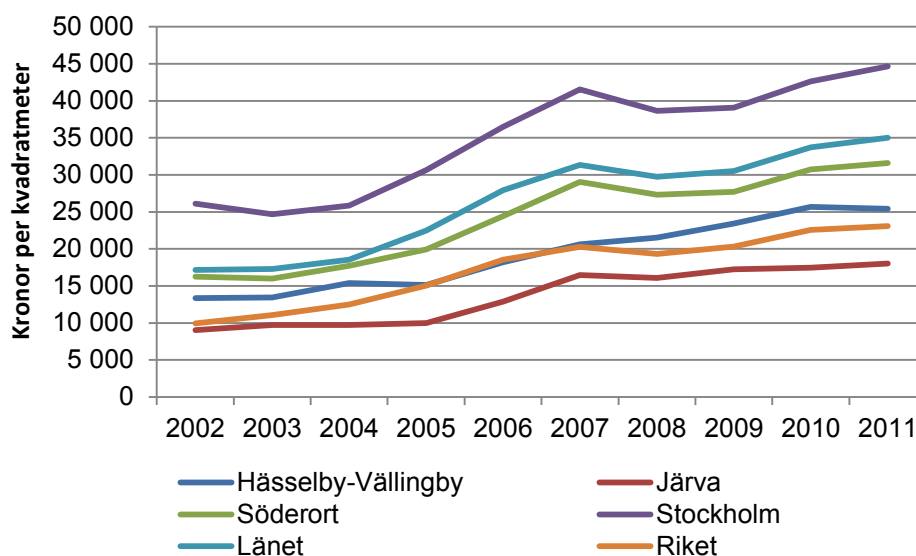
Källa: Sweco/Stockholms stad

6.4 Bostadspriser

Priset för bostadsrätter var i Hässelby-Vällingby i genomsnitt 25 440 kr per kvadratmeter år 2011. Detta är lägre än Söderort, men högre jämfört med Järva. Jämfört med riket är bostadsrättspriserna i Hässelby-Vällingby något högre, men betydligt lägre om man jämför med staden som helhet, där de relativt sett höga priserna för innerstadslägenheter väger tungt.

Bostadsrättspriserna har ökat kraftigt så väl på riksplanet som i Stockholm under perioden 2002-2011. Hässelby-Vällingby är inget undantag. Bostadsrättspriserna har nästan fördubblats i området under perioden, 90 procent. Även i Söderort och i Järva har priserna ökat starkt, med 94 respektive 100 procent.

Figur 38 Kvadratmeterpriser för bostadsrätter åren 2002-2011⁴



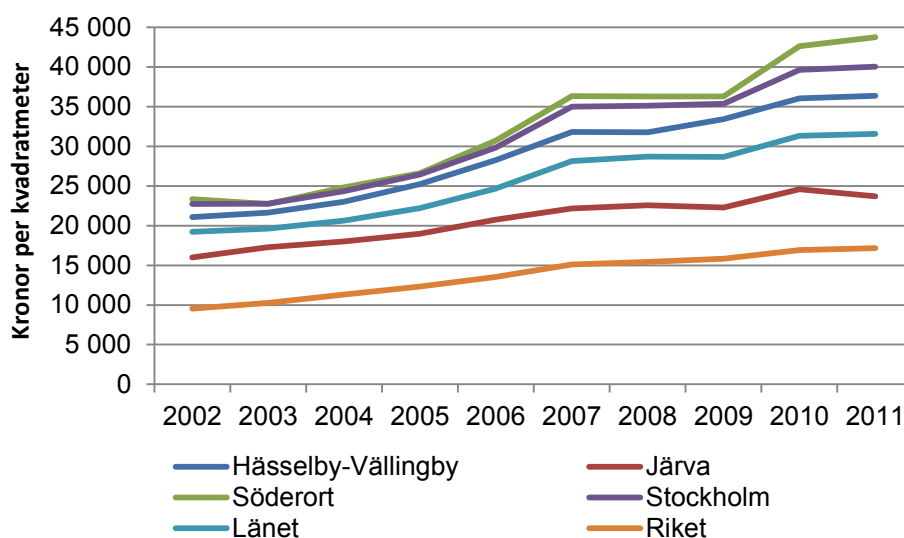
Källa: Värderingsdata

⁴ Observera att bostadsrättsdata bygger på rapporterade köp från mäklarbranschen. Marknadens samtliga köp ingår alltså inte i statistiken. Detta gäller särskilt i början av analysperioden (2002 - 2004). Under 2011 omfattar data 72 % av totalmarknaden. Förändringen över tid ska tolkas med viss försiktighet då karaktären på de sålda objekten kan skilja sig från år till år.

Villapriserna i Hässelby-Vällingby låg år 2011 på 36 400 kronor per kvadratmeter i genomsnitt. Det är något lägre än snittet för Stockholms stad och Söderort som var 40 000 respektive 43 800 kronor per kvadratmeter. I Järva var det genomsnittliga villapriset lägre, 23 700 kronor per kvadratmeter.

Mellan år 2002 och 2011 ökade villapriserna i Stockholms stad med 76 procent. Vilket kan jämföras med 80 procent i riket och 64 procent i länet. Prisökningen i Hässelby-Vällingby var något lägre, 72 procent. Än sämre var prisutvecklingen i Järva, 48 procent, medan priserna ökade i snabbare takt i Söderort än på riksplanet, 88 procent.

Figur 39 Kvadratmeterpriser för villor åren 2002-2011



Källa: Värderingsdata

7 Stadsmiljö, trygghet och service

I detta kapitel hämtas statistiken från källor där uppgifterna inte kan brytas ned på samma nivåer som tidigare i rapporten. Istället kommer uppgifterna att presenteras för stadsdelsområden och för staden som helhet. Järva består av stadsdelsområdet Rinkeby-Kista och stadsdelen Tensta i stadsdelsområdet Spånga-Tensta. Söderort består av de sex stadsdelsområdena Enskede-Årsta-Vantör, Skarpnäck, Farsta, Hägersten-Liljeholmen, Älvsjö och Skärholmen,

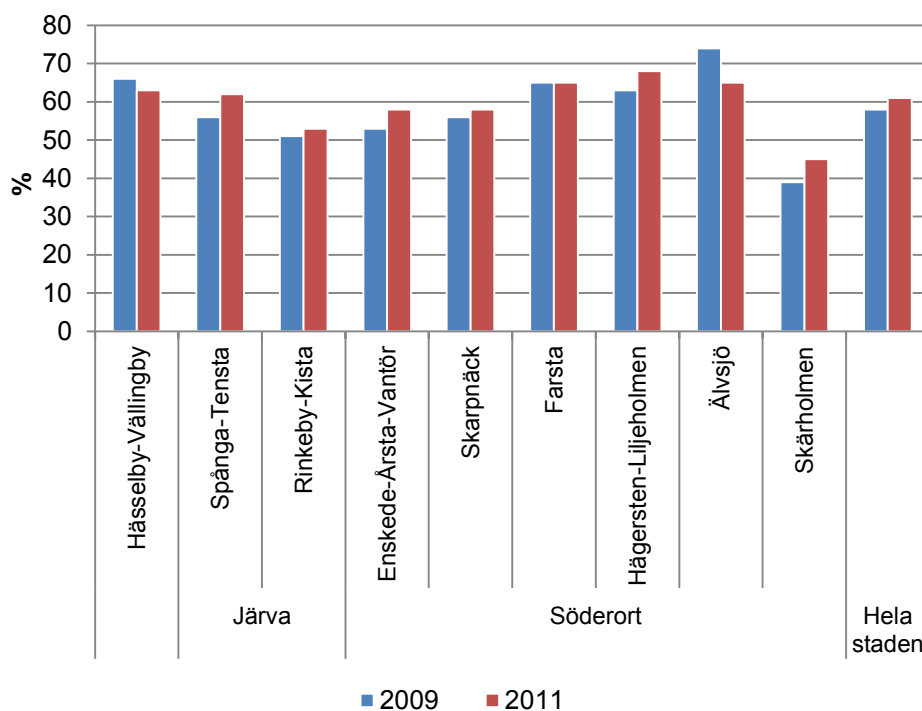
Uppgifter i detta avsnitt kommer bland annat från stadens Medborgarundersökning och från undersökningen Trygg i Stockholm?. När man använder resultat från enkäter ska man komma ihåg att siffrorna bygger på urvalsundersökningar och att det därför finns en viss osäkerhet i andelarna. Om det endast är en liten skillnad mellan olika områden eller år ska man tolka dessa förändringar med försiktighet, då de till viss del kan ha orsakats av slumpen.

7.1 Stadsmiljö

I Medborgarundersökningen från 2011 uppger 63 procent av respondenterna i Hässelby-Vällingby att de anser att stadsdelen de bor i är ren och städad. Det var en lägre andel än 2009. Båda åren är det en högre andel än snittet för Stockholm.

Invånarna i stadsdelsområdena Spånga-Tensta och Rinkeby-Kista är mindre nöjda med hur ren och städad deras stadsdelar är. I tre av de sex stadsdelsområdena som ingår i Söderort är invånarna mer nöjda med renhållningen än vad invånarna i Hässelby-Vällingby är.

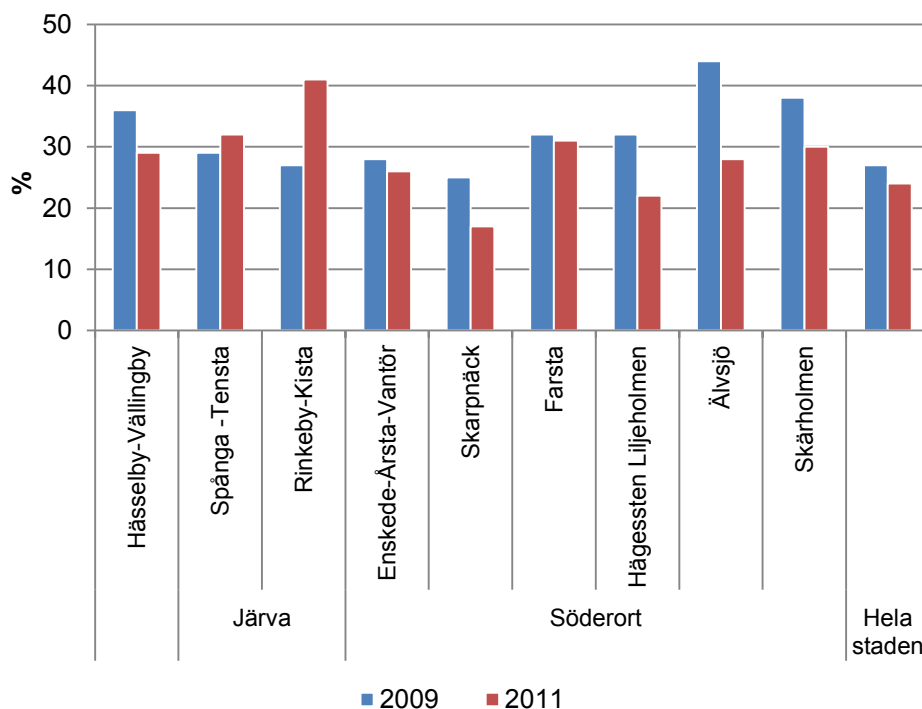
Figur 40 Andel som anser att den stadsdel de bor i är ren och städad



Källa: Medborgarundersökning (Markör)

De boende i Hässelby-Vällingby är även mer nöjda än stadens invånare överlag vad gäller framkomligheten i sin stadsdel. Nästan tre av tio respondenter i Hässelby-Vällingby uppger i Medborgarundersökningen 2011 att de anser att det är enkelt att ta sig fram på trottoarer och gångvägar i stadsdelen där de bor. De boende i Spånga-Tensta och i Rinkeby-Kista är mer nöjda med framkomligheten än vad de som bor i Hässelby-Vällingby är. I Söderort är det enbart i två stadsdelsområden, Farsta och Skärholmen där man är mer nöjd med framkomligheten än i Hässelby-Vällingby.

Figur 41 Andel av befolkningen som anser att det är enkelt att ta sig fram på trottoarer och gångvägar i den stadsdel där de bor.



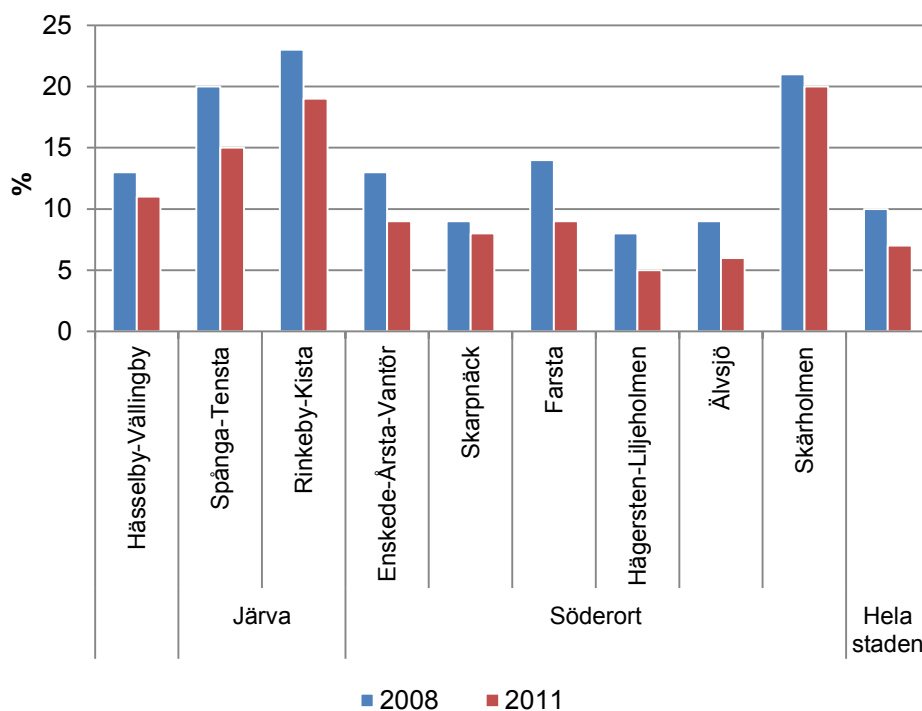
Källa: Medborgarundersökning (Markör)

7.2 Trygghet

I undersökningen Trygg i Stockholm? (Socialförvaltningen 2011) uppger drygt en av tio av respondenterna i Hässelby-Vällingby att de en gång i månaden eller oftare efter mörkrets inbrott är mycket oroliga alternativt inte går ut på grund av oro i området där de bor.

Oron för att gå ut om kvällen är högre i Hässelby-Vällingby än i staden som helhet. I stadsdelsområdena som ingår i Järva är dock andelen som är oroliga för att gå ut om kvällen högre än i Hässelby-Vällingby. Skärholmen är det enda stadsdelsområde i Söderort där invånarna upplever att de är mer rädda för att gå ut om kvällen än i Hässelby-Vällingby år 2011. I alla studerade områden är dock andelen som är oroliga för att gå ut om kvällen lägre 2011 än 2008.

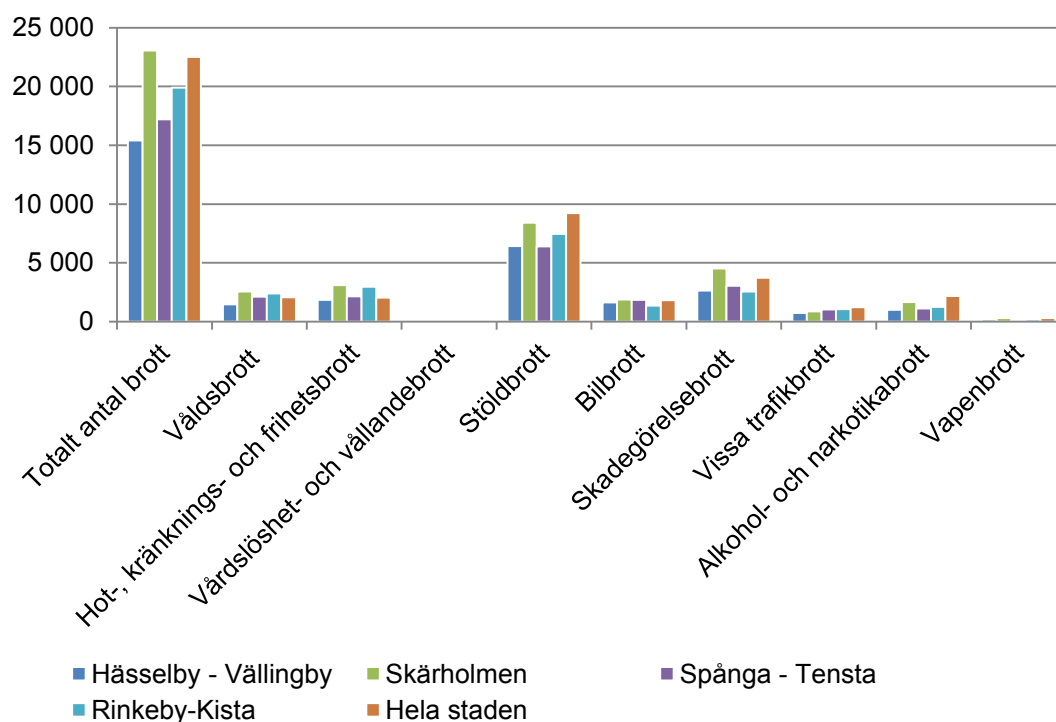
Figur 42 Andel personer som efter mörkrets inbrott är mycket oroliga alternativt inte går ut pga. oro för brott, i området där de bor, en gång i månaden eller oftare



Källa: Trygg i Stockholm? (Socialförvaltningen, Stockholms stad)

Om man istället för att studera den upplevda känslan av trygghet tittar på brottsstatistiken, framkommer en något annan bild av Hässelby-Vällingby. Antalet anmälda brott per 100 000 invånare var omkring 15 400 i Hässelby-Vällingby år 2011. Det är lägre än i Rinkeby-Kista, Spånga-Tensta och staden som helhet. Högst antal anmälda brott per 100 000 invånare var det i Skärholmen, se Figur 43. Även när brotten delas upp i olika brottstyper är det ingen brottstyp som är vanligare att anmäla i Hässelby-Vällingby än snittet för staden.

Figur 43 Antal brott per 100 000 invånare efter brottstyp i de olika stadsdelsområdena år 2011

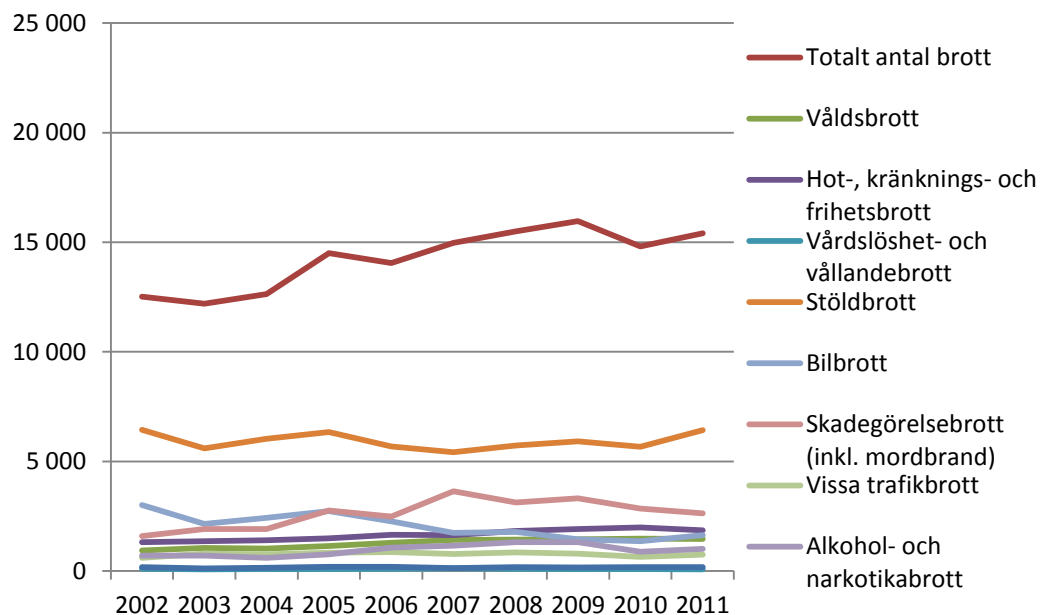


Källa: BRÅ

Mellan år 2002 och 2011 har dock antalet anmälda brott ökat i Hässelby-Vällingby, liksom i staden. Detta betyder nödvändigtvis inte att brottsligheten i stadsdelsområdet ökat utan kan också bero på att benägenheten att anmäla brott ökat. Huruvida den faktiska brottsligheten ökat går alltså inte att uttala sig om.

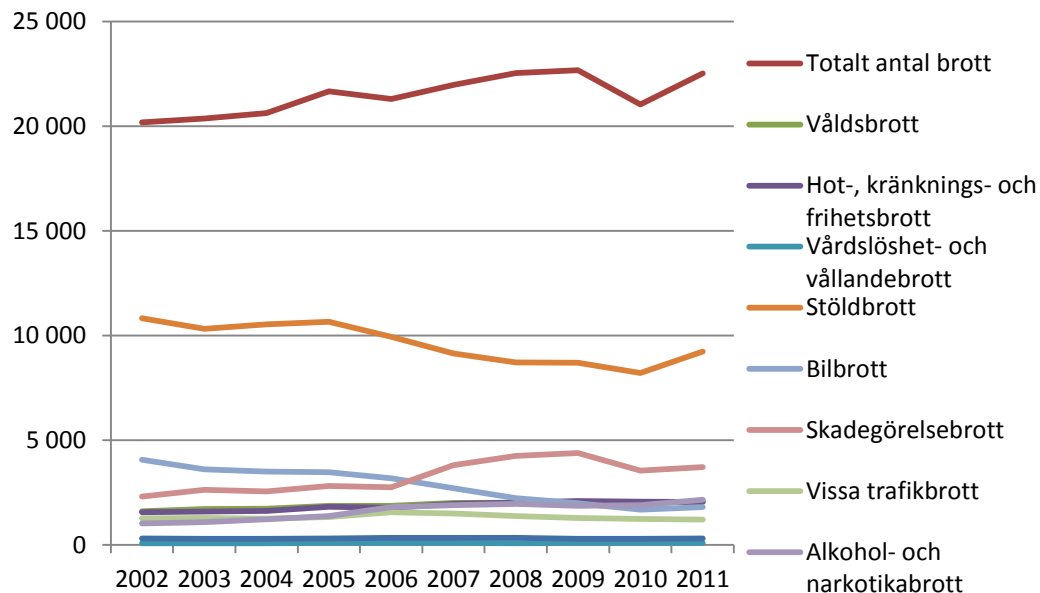
Den brottstyp där antalet anmälningar har ökat mest i Hässelby-Vällingby är skadegörelsebrott, följt av våldsbrott samt alkohol och narkotikabrott. Den brottstyp för vilken antalet anmälningar minskar mest är bilbrott. I staden som helhet ser trenden liknande ut. Den brottstyp där antalet anmälningar ökat mest i staden är alkohol och narkotikabrott och den det minskat mest för är bilbrott, se Figur 44 och Figur 45.

Figur 44 Antal brott per 100 000 invånare i Hässelby-Vällingby åren 2002-2011



Källa: BRÅ

Figur 45 Antal brott per 100 000 invånare i hela staden år 2002-2011



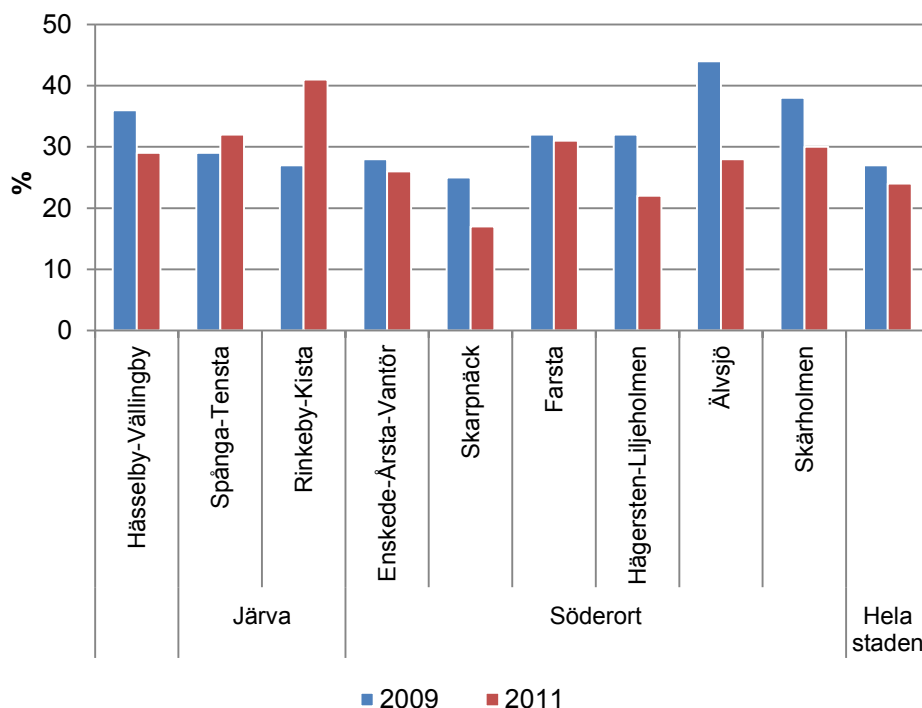
Källa: BRÅ

7.3 Service

I Medborgarundersökningen 2011 uppger knappt tre av tio respondenter i Hässelby-Vällingby att de vet vart de ska vända sig om de vill anmäla klotter/skadegörelse, nedskräpning, fel på belysning och liknande i stadsmiljön. Det var en lägre andel än i undersökningen år 2009. Vid båda undersökningstillfällena uppger dock en högre andel av respondenterna i Hässelby-Vällingby än i staden som helhet att de vet vart de ska vända sig.

Bland respondenterna boende i de stadsdelsområden som ingår i Järva uppger en högre andel än i Hässelby-Vällingby att de vet vart de ska vända sig. I Söderort är det enbart i Farsta och i Skärholmen som en högre andel än i Hässelby-Vällingby uppger att de vet var de ska vända sig. I majoriteten av stadsdelsområdena uppger en större andel att de visste vart de skulle vända sig år 2009 än 2011.

Figur 46 Andel av invånarna som vet var de ska vända sig om de vill anmäla klotter/skadegörelse, nedskräpning, fel på belysning och liknande i stadsmiljön



Källa: Medborgarundersökning (Markör)

7.4 Kommunikationer

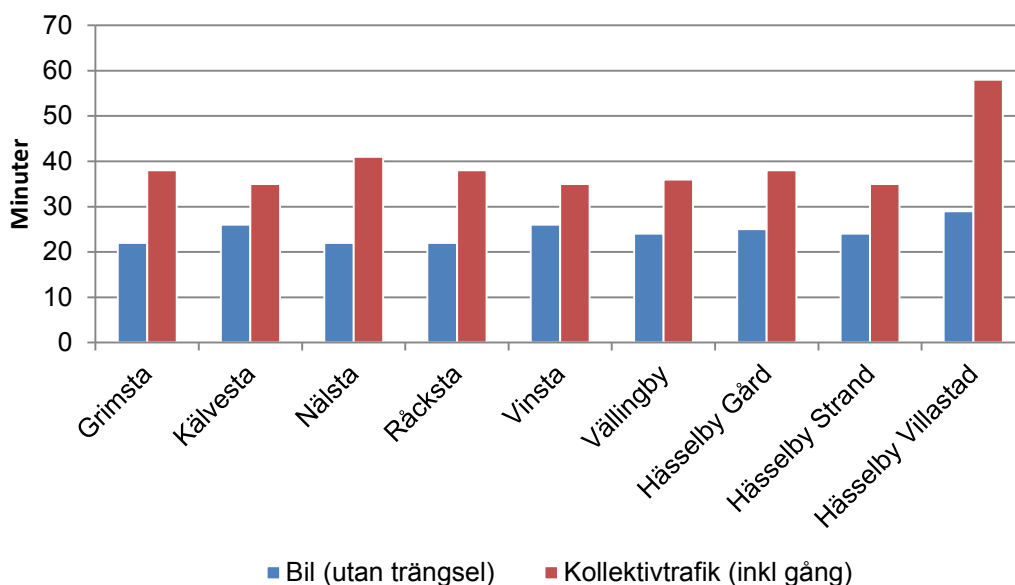
Att mäta tillgången på bra kommunikationer kan göras på flera sätt. I denna rapport mäts det som restiden från stadsdelen till T-centralen, då T-centralen är en central punkt i staden samt en hubb för vidare kommunikationer med tåg, tunnelbana och buss.

Detta mått är dock svårt att jämföra med de andra studerade områdena i rapporten. Söderort är exempelvis ett mycket större område, från vilket det skulle vara problematiskt att välja en restid som skulle svara för hela Söderort. Därför presenteras här enbart restiderna till T-centralen för stadsdelarna i Hässelby-Vällingby.

Med bil är det kortast restid till T-centralen från Grimsta, Nälsta och Råcksta. Resan från dessa tre stadsdelar tar omkring drygt 20 minuter. Längst restid med bil är det från Hässelby-Villastad. Därifrån tar resan omkring en halvtimme.

Från stadsdelarna i Hässelby-Vällingby är restiden längre med kollektivtrafik (inklusive gång) än med bil. Den kortaste restiden är nu 35 minuter till T-centralen, och den har de boende i Kälvesta, Vinsta och Hässelby Strand. Längst restid, en knapp timme, är det från Hässelby-Villastad.

Figur 47 Restid till T-centralen (minuter)



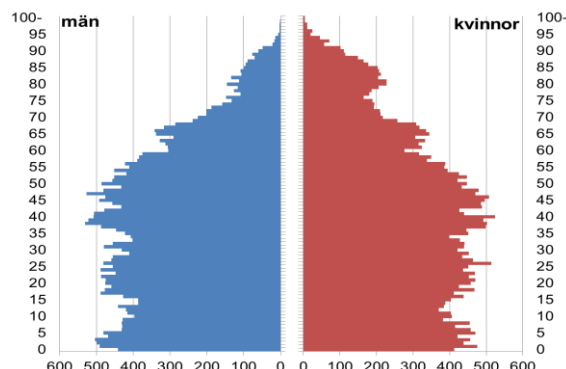
Källa: Google maps

8 Stadsdelsbeskrivningar

Hässelby-Vällingby

Befolkning 2011

Ålder	2002	2011	2021
0-6	4 675	6 446	6 995
7-15	7 312	7 345	9 645
16-19	2 727	3 597	3 910
20-64	33 794	39 141	44 750
65-	10 150	10 192	11 240
Samtliga	58 658	66 721	76 540
Utrikes födda (%)	18	27	-
<i>Staden</i>	19	23	-



Sysselsättning och inkomst (ålder 20-64) 2010

	Män	Kvinnor	Totalt	Staden totalt
Förvärvsarb i % av bef	75	73	74	76
Genomsnittlig förvärvsink	332 500	259 100	296 000	327 100

Ohälsotal 2010 och ekonomiskt bistånd 2011

	Män	Kvinnor	Totalt	Staden totalt
Ohälsotal (dagar/befolkning)	23	29	26	21
Ekonomiskt bistånd (biståndstagare/befolkning)	-	-	5,5	3,6

Utbildning 2011

Högsta utbildningsnivå, %	Folk- eller grundskoleutb.	Gymnasial utb.	Eftergymnasial utb.	Totalt*
20-24 år	13	60	23	100
25-64 år	15	40	42	100
<i>Staden 25-64 år</i>	11	32	55	100

*inkl uppgift saknas

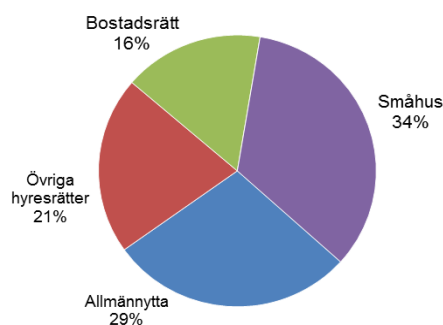
Gymnasiebehörighet 2010

Behöriga till gymnasieskolan, %	Bakgrund	Pojkar	Flickor	Totalt	Staden totalt
Svensk		92	92	92	95
Utländsk		76	80	78	78
Totalt		87	88	88	89
<i>Staden totalt</i>		89	90	89	

Näringslivsstruktur

Bransch	Arbetsställen 2011 k3	Sysselsatta 2010
Tillverkning, byggv., m.m.	264	2 567
Handel och kommunikationer	428	2 905
Företagstjänster m.m.	371	2 051
Utbildning och forskning	105	1 200
Vård och omsorg	124	2 410
Personl. och kult. tjänster	148	2 270
Offentlig förvaltning, m.m.	4	661
Uppgift saknas	1	93
Samtliga	1 445	14 157

Bostäder 2011



Kommentarer

Stadsdelsområdet Hässelby-Vällingby består av nio olika stadsdelar. Dessa är delvis olika till sin karaktär.

Vissa stadsdelar har en stor andel småhus, vilket ger avtryck i exempelvis befolkningsstruktur och inkomstnivå. Dessa områden har vanligen en lägre andel invånare i åldrarna 20-30 år och en högre medelinkomst.

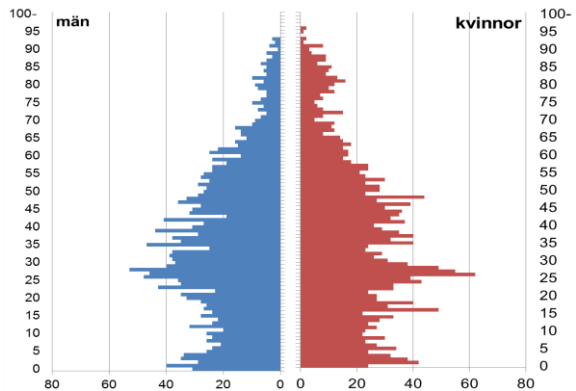
Andra områden med större andel hyresrätter, har i större utsträckning lägre förvärvsfrekvens och ett högre ohälsotal.

I det följande kapitlet presenteras varje stadsdel var för sig. Stadsdelen Hässelby-Villastad presenteras dels som helhet, dels exklusive området Smedshagen.

Grimsta

Befolkning 2011

Ålder	2002	2011	2021
0-6	307	440	510
7-15	392	455	682
16-19	147	252	271
20-64	2 133	2 771	2 863
65-	555	464	661
Samtliga	3 534	4 382	4 987
Utrikes födda (%)	27	39	-
H-V	18	27	-



Sysselsättning och inkomst (ålder 20-64) 2010

	Män	Kvinnor	Totalt	H-V totalt
Förvärvsarb i % av bef	67	65	66	74
Genomsnittlig förvärvsink	243 400	204 900	224 500	296 000

Utbildning 2011

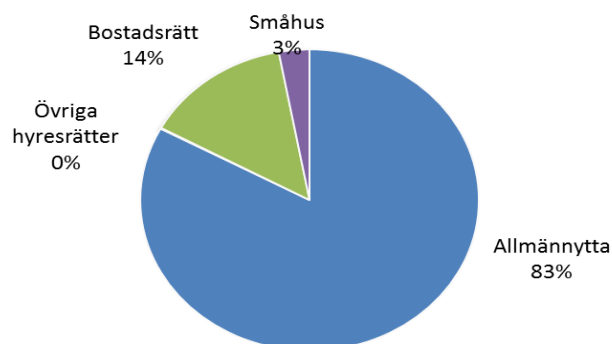
Högsta utbildningsnivå, %	Folk- eller grundskoleutb.	Gymnasial utb.	Eftergymnasial utb.	Totalt*
20-24 år	..	57	23	100
25-64 år	20	43	34	100
H-V 25-64 år	15	40	42	100

*inkl uppgift saknas

Näringslivsstruktur

Bransch	Arbetsställen 2011 k3	Sysselsatta 2010
Tillverkning, byggv., m.m.	16	53
Handel och kommunikationer	20	141
Företagstjänster m.m.	10	58
Utbildning och forskning	2	0
Vård och omsorg	7	148
Personl. och kult. tjänster	6	54
Offentlig förvaltning, m.m.	0	98
Uppgift saknas	0	4
Samtliga	61	556

Bostäder 2011



Ohälsotal 2010 och ekonomiskt bistånd 2011

	Män	Kvinnor	Totalt	H-V totalt
Ohälsotal (dagar/befolkning)	26	31	28	26
Ekonomiskt bistånd (biståndstagare/befolkning)	-	-	6,9	5,5

Gymnasiebehörighet 2010

Behöriga till gymnasieskolan, %	Bakgrund	Pojkar	Flickor	Totalt	H-V totalt
Svensk		70	68	69	92
Utländsk		81	71	77	78
Totalt		77	70	73	88
H-V totalt		87	88	88	

Kommentarer

- Grimstas befolkning ökade med 24 % mellan 2002 och 2011, vilket är en högre tillväxttakt än i Hässelby-Vällingby som helhet (14 %).
- Andelen utlandsfödda är högre i Grimsta än i Hässelby-Vällingby. Andelen ökade med 12 procentenheter mellan 2002-2011, vilket är mer än i de andra studerade stadsdelarna.
- Förvärvsfrekvensen är lägre i Grimsta än i Hässelby-Vällingby.
- Medelinkomsten är även den lägre i Grimsta än i stadsdelsområdet som helhet.
- Ohälsotalet liksom andelen biståndstagare är något högre i Grimsta än i Hässelby-Vällingby.
- Utbildningsnivån är lägre i Grimsta än i Hässelby-Vällingby. Dels har färre eftergymnasial utbildning, dels är färre behöriga till gymnasieskolan.
- Bland stadsdelarna i Hässelby-Vällingby har Grimsta den största andelen hyresrätter i flerbostadshus. Grimsta har i jämförelse med Hässelby-Vällingby mer än dubbelt så stor andel lägenheter som tillhör allmännyttan.

Kälvesta

Befolkning 2011

Ålder	2002	2011	2021
0-6	361	441	447
7-15	777	656	760
16-19	243	354	306
20-64	2 516	2 388	2 593
65-	480	675	661
Samtliga	4 377	4 514	4 766
Utrikes födda (%)	10	16	-
H-V	18	27	-

Sysselsättning och inkomst (ålder 20-64) 2010

	Män	Kvinnor	Totalt	H-V totalt
Förvärsarbete % av bef.	87	85	86	74
Genomsnittlig förvärvsink	443100	313200	377600	296 000

Utbildning 2011

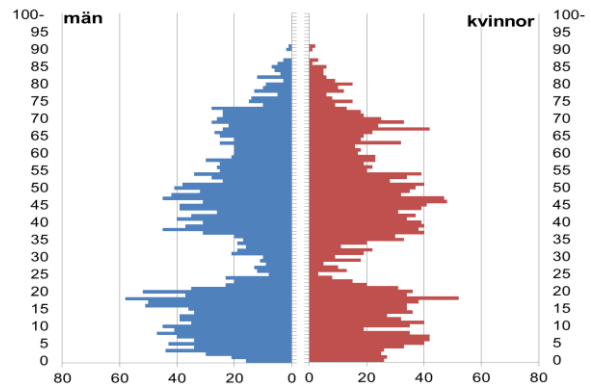
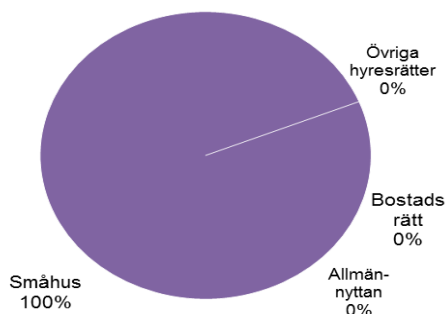
Högsta utbildningsnivå, %	Folk- eller grundskoleutb.	Gymnasial utb.	Eftergymnasial utb.	Totalt*
20-24 år	..	62	25	100
25-64 år	8	39	52	100
H-V 25-64 år	15	40	42	100

*inkl uppgift saknas

Näringslivsstruktur

Bransch	Arbetsställen 2011 k3	Sysselsatta 2010
Tillverkning, byggv., m.m.		10
Handel och kommunikationer		23
Företagstjänster m.m.		25
Utbildning och forskning		6
Vård och omsorg		6
Personl. och kult. tjänster		5
Offentlig förvaltning, m.m.		0
Uppgift saknas		0
Samtliga	75	408

Bostäder 2011



Ohälsotal 2010 och ekonomiskt bistånd 2011

	Män	Kvinnor	Totalt	H-V totalt
Ohälsotal (dagar/befolkning)	9	18	13	26
Ekonomiskt bistånd (biståndstagare/befolkning)	-	-	0,3	5,5

Gymnasiebehörighet 2010

Behöriga till gymnasieskolan*, %	Bakgrund	Pojkar	Flickor	Totalt	H-V totalt
Svensk		94	93	93	92
Utländsk		93	100	95	78
Totalt		93	94	94	88
H-V totalt		87	88	88	

Kommentarer

- Befolkningen i Kälvesta växte med 3 % mellan 2002-2011, vilket är betydligt lägre än snittet för Hässelby-Vällingby (14 %).
- Befolkningsstrukturen i Kälvesta skiljer sig från den i Hässelby-Vällingby. Bland annat är en betydligt mindre del av befolkningen mellan 25-35 år.
- Andelen utlandsfödda är lägre än i stadsdelsområdet som helhet.
- Medelinkomsten är högre i Kälvesta än i Hässelby-Vällingby. Den har även mellan 2002-2011 ökat något mer, 5 %, jämfört med snittet i Hässelby-Vällingby, 2 % (2010 års prisnivå).
- Likaså är andelen förvärsarbetande högre i Kälvesta än i stadsdelsområdet.
- Ohälsotalet är lågt. Männerna har betydligt lägre ohälsotal i Kälvesta än snittet för männen i Hässelby-Vällingby (23 dagar).
- Nästan en fjärdedel av dagbefolkningen i Kälvesta arbetar inom vård och omsorg.
- Bostadsbeståndet i Kälvesta utmärker sig genom att uteslutande bestå av småhus.

Nälsta

Befolkning 2011

Ålder	2002	2011	2021
0-6	394	515	464
7-15	740	684	753
16-19	266	325	307
20-64	2 437	2 654	2 802
65-	732	680	699
Samtliga	4 569	4 858	5 026
Utrikes födda (%)	12	17	-
H-V	18	27	-

Sysselsättning och inkomst (ålder 20-64) 2010

	Män	Kvinnor	Totalt	H-V totalt
Förvärvsarb i % av bef	86	84	85	74
Genomsnittlig förvärvsink	422 100	319 600	370 500	296 000

Utbildning 2011

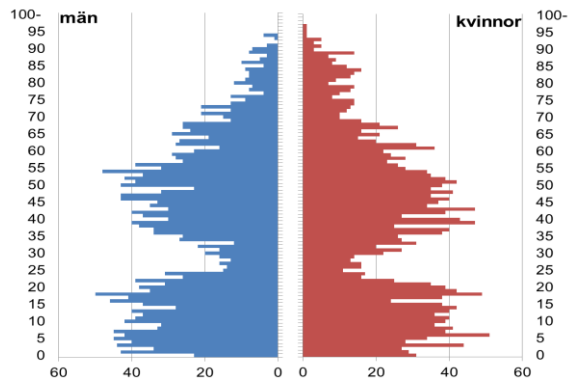
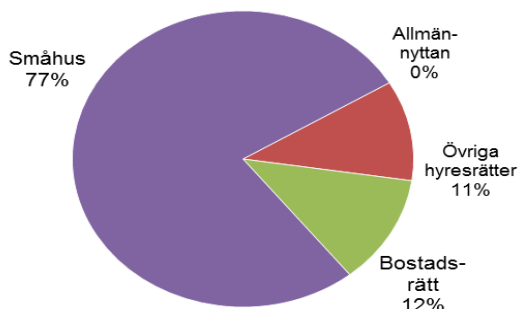
Högsta utbildningsnivå, %	Folk- eller grundskoleutb.	Gymna- sial utb.	Eftergym- nasial utb.	Totalt*
20-24 år	5	62	29	100
25-64 år	10	34	54	100
H-V 25-64 år	15	40	42	100

*inkl uppgift saknas

Näringslivsstruktur

Bransch	Arbetsställen 2011 k3	Sysselsatta 2010
Tillverkning, byggv., m.m.	18	53
Handel och kommunikationer	15	52
Företagstjänster mm	33	90
Utbildning och forskning	9	0
Vård och omsorg	6	228
Personl. och kult. tjänster	9	57
Offentlig förvaltning, m.m.	0	20
Uppgift saknas	1	10
Samtliga	91	510

Bostäder 2011



Ohälsotal 2010 och ekonomiskt bistånd 2011

	Män	Kvinnor	Totalt	H-V totalt
Ohälsotal (dagar/befolkning)	13	19	16	26
Ekonomiskt bistånd (biståndstagare/befolkning)	-	-	0,2	5,5

Gymnasiebehörighet 2010

Behöriga till gymnasieskolan, %	Bakgrund	Pojkar	Flickor	Totalt	H-V totalt
Svensk		94	100	97	92
Utländsk		100	91	94	78
Totalt		95	97	96	88
H-V totalt		87	88	88	

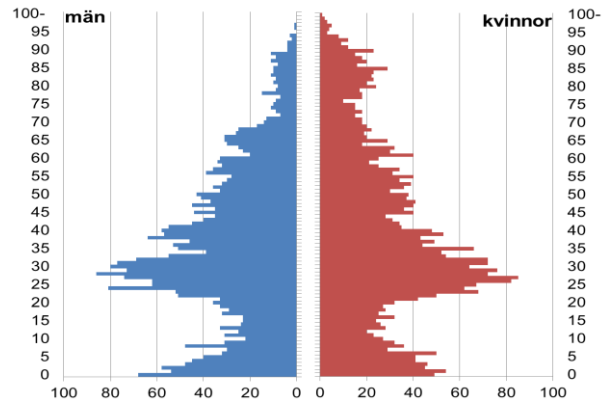
Kommentarer

- Befolkningen i Nälsta har mellan åren 2002-2011 växt med 6 %, vilket är betydligt lägre än snittet för stadsdelsområdet (14 %).
- Andelen utlandsfödda är lägre i Nälsta än i stadsdelsområdet i helhet. Andelen utlandsfödda har mellan åren 2002-2011 ökat med 5 %. Snittet för stadsdelsområdet är 9 %.
- Förvärvsfrekvensen och medelinkomsten i Nälsta är båda högre än snittet för Hässelby-Vällingby.
- Ohälsotalet är lägre i Nälsta än i stadsdelsområdet, liksom andelen
- Utbildningsnivån är högre än i Hässelby-Vällingby. Bland befolkningen (25-64 år) har 12 procentenheter fler eftergymnasial utbildning än i Hässelby-Vällingby. Andelen behöriga till gymnasieskolan är också högre.
- 45 % av dagbefolkningen arbetar inom vård och omsorg. Drygt en tredjedel av arbetsställena är inom företagstjänster.
- Drygt tre fjärdedelar av bostadsbeståndet består av småhus, vilket är betydligt större andel än i Hässelby-Vällingby som helhet.

Räcksta

Befolkning 2011

Ålder	2002	2011	2021
0-6	349	671	1 079
7-15	415	512	1 151
16-19	139	229	449
20-64	2 722	4 158	6 466
65-	967	914	1 410
Samtliga	4 592	6 484	10 555
Utrikes födda (%)	18	27	-
H-V	18	27	-



Sysselsättning och inkomst (ålder 20-64) 2010

	Män	Kvinnor	Totalt	H-V totalt
Förvärvsarb i % av bef	77	75	76	74
Genomsnittlig förvärvsink	301 600	245 300	273 700	296 000

Utbildning 2011

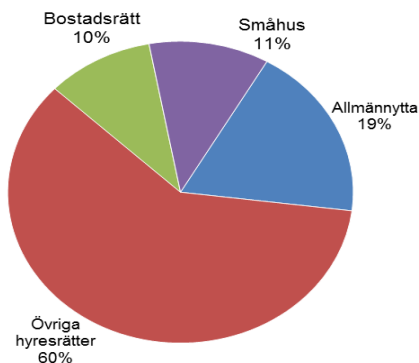
Högsta utbildningsnivå, %	Folk- eller grundskoleutb.	Gymnasial utb.	Eftergymnasial utb.	Totalt*
20-24 år	10	61	26	100
25-64 år	15	38	44	100
H-V 25-64 år	15	40	42	100

*inkl uppgift saknas

Näringslivsstruktur

Bransch	Arbetsställen 2011 k3	Sysselsatta 2010
Tillverkning, byggv., m.m.	22	1163
Handel och kommunikationer	43	354
Företagstjänster m.m.	36	560
Utbildning och forskning	11	0
Vård och omsorg	10	234
Personl. och kult. tjänster	7	514
Offentlig förvaltning, m.m.	1	43
Uppgift saknas	0	3
Samtliga	130	2871

Bostäder 2011



Ohälsotal 2010 och ekonomiskt bistånd 2011

	Män	Kvinnor	Totalt	H-V totalt
Ohälsotal (dagar/befolkning)	23	29	26	26
Ekonomiskt bistånd (biståndstagare/befolkning)	-	-	2,1	5,5

Gymnasiebehörighet 2010

Behöriga till gymnasieskolan, %	Bakgrund	Pojkar	Flickor	Totalt	H-V totalt
Svensk		74	93	81	92
Utländsk		70	67	68	78
Totalt		73	83	77	88
H-V totalt		87	88	88	

Kommentarer

- Befolkningen i Räcksta har mellan år 2002-2011 vuxit med 41 % vilket är betydligt mer än i Hässelby-Vällingby.
- Befolkningsstrukturen ser annorlunda ut jämfört med Hässelby-Vällingby då en stor andel av befolkningen är mellan 20-30 år i Räcksta.
- Förvärvsfrekvensen är både för män och för kvinnor 2 procentenheter högre än snittet för stadsdelsområdet.
- Medelinkomsten är lägre än i Hässelby-Vällingby.
- Andelen med gymnasial- och eftergymnasial utbildning är ett par procentenheter högre än i Hässelby-Vällingby.
- Antalet ohälsodagar i stadsdelen är på samma nivå som i Hässelby-Vällingby.
- Andelen biståndstagare är mindre än hälften av genomsnittet i Hässelby-Vällingby
- Dagbefolkningen är i relation till den totala befolkningen relativt stor. Bland dagbefolkningen arbetar fyra av tio inom tillverkning och byggverksamhet.
- Området präglas av flerbostadshus (89 %). Större

Vinsta

Befolkning 2011

Ålder	2002	2011	2021
0-6	282	321	510
7-15	481	466	682
16-19	173	237	271
20-64	1 751	1 953	2 863
65-	270	371	661
Samtliga	2 957	3 348	4 987
Utrikes födda (%)	14	25	-
H-V	18	27	-

Sysselsättning och inkomst (ålder 20-64) 2010

	Män	Kvinnor	Totalt	H-V totalt
Förvärvsarb i % av bef	75	77	76	74
Genomsnittlig förvärvsink	363 000	283 600	323 600	296 000

Utbildning 2011

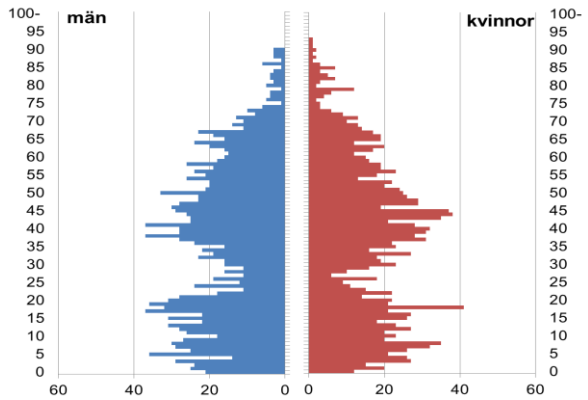
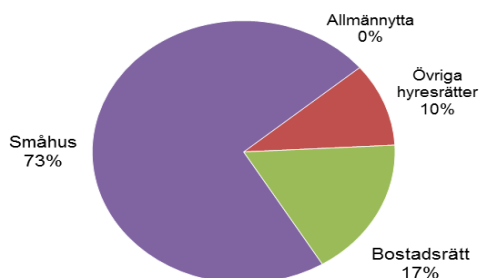
Högsta utbildningsnivå, %	Folk- eller grundskoleutb.	Gymnasial utb.	Eftergymnasial utb.	Totalt*
20-24 år	12	62	22	100
25-64 år	14	41	43	100
H-V 25-64 år	15	40	42	100

*inkl uppgift saknas

Näringslivsstruktur

Bransch	Arbetsställen 2011 k3	Sysselsatta 2010
Tillverkning, byggv., m.m.		58
Handel och kommunikationer		78
Företagstjänster m.m.		38
Utbildning och forskning		13
Vård och omsorg		11
Personl. och kult. tjänster		20
Offentlig förvaltning, m.m.		1
Uppgift saknas		0
Samtliga		219

Bostäder 2011



Ohälsotal 2010 och ekonomiskt bistånd 2011

	Män	Kvinnor	Totalt	H-V totalt
Ohälsotal (dagar/befolkning)	22	30	26	26
Ekonomiskt bistånd (biståndstagare/befolkning)	-	-	3,9	5,5

Gymnasiebehörighet 2010

Behöriga till gymnasieskolan, %	Bakgrund	Pojkar	Flickor	Totalt	H-V totalt
Svensk		95	92	94	92
Utländsk		82	100	88	78
Totalt		90	94	92	88
H-V totalt		87	88	88	

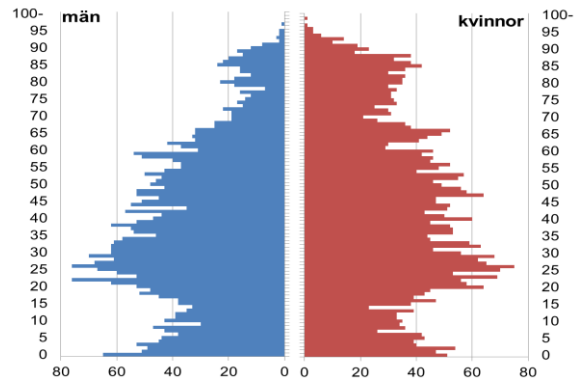
Kommentarer

- Befolkningen i Vinsta har mellan 2002-2011 växt i ungefär samma takt som i Hässelby-Vällingby.
- I stadsdelen bor relativt få i åldrarna 20-35 år.
- Andelen med utländsk bakgrund har ökat mer än i snittet i Hässelby-Vällingby mellan 2002-2011, men är trots det lägre än i stadsdelsområdet.
- Förvärvsfrekvensen för män är i samma nivå som för Hässelby-Vällingby medan den för kvinnor är högre.
- Antalet ohälsodagar är på samma nivå som för stadsdelsområdet i snitt.
- Andelen biståndstagare är lägre än i Hässelby-Vällingby.
- År 2002 var det en lägre andel av befolkningen som hade eftergymnasial utbildning i Vinsta än i stadsdelsområdet i snitt. År 2011 är förhållanden de omvända.
- Dagbefolkningen i Vinsta är stor i relation till nattbefolkningen.
- Bostadsbeståndet består till knappt tre fjärdedelar av småhus, till skillnad från stadsdelsområdet som präglas av flerbostadshus.

Vällingby

Befolkning 2011

Ålder	2002	2011	2021
0-6	387	661	681
7-15	628	644	928
16-19	243	357	382
20-64	3 693	4 683	4 991
65-	1 705	1 423	1 283
Samtliga	6 656	7 768	8 265
Utrikes födda (%)	21	28	-
H-V	18	27	-



Sysselsättning och inkomst (ålder 20-64) 2010

	Män	Kvinnor	Totalt	H-V totalt
Förvärvsarb i % av bef	74	71	72	74
Genomsnittlig förvärvsink	291 000	243 100	266 700	296 000

Ohälsotal 2010 och ekonomiskt bistånd 2011

	Män	Kvinnor	Totalt	H-V totalt
Ohälsotal (dagar/befolkning)	29	36	32	26
Ekonomiskt bistånd (biståndstagare/befolkning)	-	-	6,1	5,5

Utbildning 2011

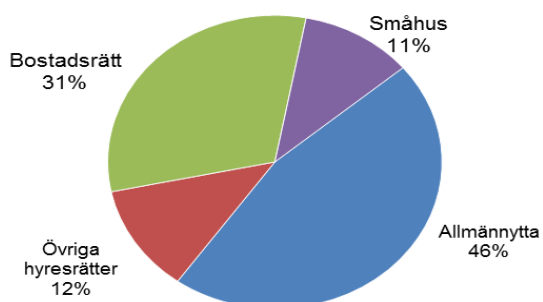
Högsta utbildningsnivå, %	Folk- eller grundskoleutb.	Gymnasial utb.	Eftergymnasial utb.	Totalt*
20-24 år	..	59	22	100
25-64 år	16	41	41	100
H-V 25-64 år	15	40	42	100

*inkl uppgift saknas

Näringslivsstruktur

Bransch	Arbetsställen 2011 k3	Sysselsatta 2010
Tillverkning, byggv., m.m.	22	120
Handel och kommunikationer	93	808
Företagstjänster m.m.	57	574
Utbildning och forskning	10	903
Vård och omsorg	31	242
Personl. och kult. tjänster	40	419
Offentlig förvaltning, m.m.	1	146
Uppgift saknas	0	17
Samtliga	254	3 229

Bostäder 2011



Gymnasiebehörighet 2010

Behöriga till gymnasieskolan, %	Bakgrund	Pojkar	Flickor	Totalt	H-V totalt
Svensk		96	86	91	92
Utländsk		69	87	79	78
Totalt		87	86	86	88
H-V totalt		87	88	88	

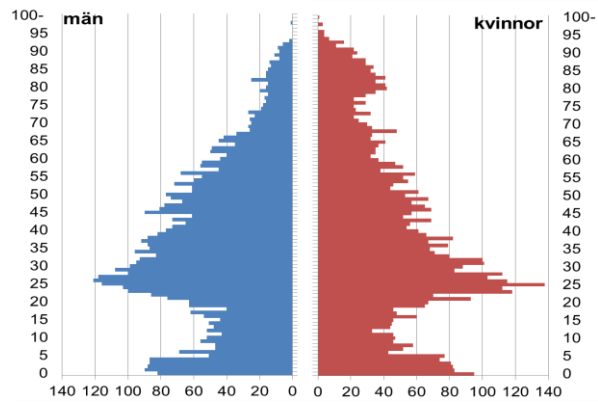
Kommentarer

- Befolkningen i Vällingby har växt med 17 % mellan år 2002-2011, vilket är något högre tillväxttakt än för stadsdelsområdet totalt (14 %).
- I jämförelse med Hässelby-Vällingbys befolkningsstruktur är det relativt lite barn i skolåldern i stadsdelen.
- Andelen utlandsfödda är ungefär lika stor som i Hässelby-Vällingby.
- Andelen med gymnasial- och eftergymnasial utbildning är på motsvarande nivå som i Hässelby-Vällingby.
- Andelen förvärvsarbetande är något lägre än snittet i stadsdelsområdet.
- Ohälsotalet och andelen biståndstagare är något högre än snittet i Hässelby-Vällingby.
- Medelinkomsten har sedan 2002 ökat i snabbare takt än snittet i stadsdelsområdet. Medelinkomsten är dock fortfarande lägre än snittet i Hässelby-Vällingby.
- Andelen lägenheter i Vällingby som tillhör allmännyttan är jämförelsevis hög.

Hässelby Gård

Befolkning 2011

Ålder	2002	2011	2021
0-6	632	1 089	969
7-15	774	857	1 218
16-19	314	438	490
20-64	5 257	6 564	6 737
65-	1 709	1 442	1 563
Samtliga	8 686	10 390	10 977
Utrikes födda (%)	26	40	-
H-V	18	27	-



Sysselsättning och inkomst (ålder 20-64) 2010

	Män	Kvinnor	Totalt	H-V totalt
Förvärvsarb i % av bef	66	62	64	74
Genomsnittlig förvärvsink	237 000	195 500	217 400	296 000

Utbildning 2011

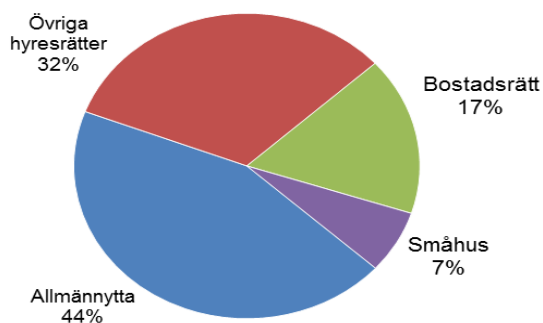
Högsta utbildningsnivå, %	Folk- eller grundskoleutb.	Gymnasial utb.	Eftergymnasial utb.	Totalt*
20-24 år	18	56	20	100
25-64 år	21	42	33	100
H-V 25-64 år	15	40	42	100

*inkl uppgift saknas

Näringslivsstruktur

Bransch	Arbetsställen 2011 k3	Sysselsatta 2010
Tillverkning, byggv., m.m.		22
Handel och kommunikationer		37
Företagstjänster m.m.		23
Utbildning och forskning		11
Vård och omsorg		16
Personl. och kult. tjänster		18
Offentlig förvaltning, m.m.		1
Uppgift saknas		0
Samtliga	128	1 590

Bostäder 2011



Ohälsotal 2010 och ekonomiskt bistånd 2011

	Män	Kvinnor	Totalt	H-V totalt
Ohälsotal (dagar/befolkning)	31	32	31	26
Ekonomiskt bistånd (biståndstagare/befolkning)	-	-	13,4	5,5

Gymnasiebehörighet 2010

Behöriga till gymnasieskolan, %	Bakgrund	Pojkar	Flickor	Totalt	H-V totalt
Svensk		92	88	90	92
Utländsk		67	78	71	78
Totalt		80	83	82	88
H-V totalt		87	88	88	

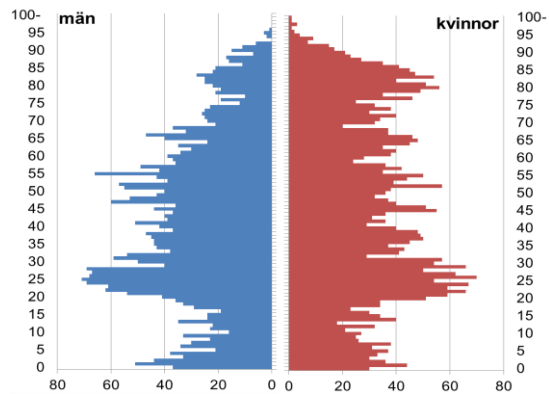
Kommentarer

- Befolkningen i Hässelby Gård har vuxit med 20 % mellan 2002-2011.
- I området finns en stor andel barn i åldrarna 0-5 år, men betydligt färre i skolåldern. I Hässelby-Vällingby är det en jämnare fördelning mellan dessa två grupper.
- 4 av 10 är utlandsfödda, vilket är högre än snittet för Hässelby-Vällingby.
- Förvärvsfrekvensen är 10 procentenheter lägre i Hässelby Gård än i Hässelby-Vällingby.
- Medelinkomsten är också betydligt lägre. Medelinkomsten (2010-års priser) har mellan 2002-2011 minskat i stadsdelen.
- Till skillnad från i Hässelby-Vällingby är det i Hässelby Gård nästan ingen skillnad i ohälsotalet mellan kvinnor och män.
- Andelen med ekonomiskt bistånd är mer än dubbelt så hög som i Hässelby-Vällingby.
- Andelen med eftergymnasial utbildning har minskat något mellan 2002-2011 och är betydligt lägre än i stadsdelområdet.
- Andelen bostäder som tillhör allmännyttan är högre än i Hässelby-Vällingby.

Hässelby Strand

Befolkning 2011

Ålder	2002	2011	2021
0-6	310	499	635
7-15	390	491	723
16-19	186	238	324
20-64	3 474	4 165	4 945
65-	1 813	1 662	1 431
Samtliga	6 173	7 055	8 057
Utrikes födda (%)	23	34	-
H-V	18	27	-



Sysselsättning och inkomst (ålder 20-64) 2010

	Män	Kvinnor	Totalt	H-V totalt
Förvärvsarb i % av bef	66	64	65	74
Genomsnittlig förvärvsink	240 900	212 700	227 100	296 000

Ohälsotal 2010 och ekonomiskt bistånd 2011

	Män	Kvinnor	Totalt	H-V totalt
Ohälsotal (dagar/befolkning)	36	40	38	26
Ekonomiskt bistånd (biståndstagare/befolkning)	-	-	7,0	5,5

Utbildning 2011

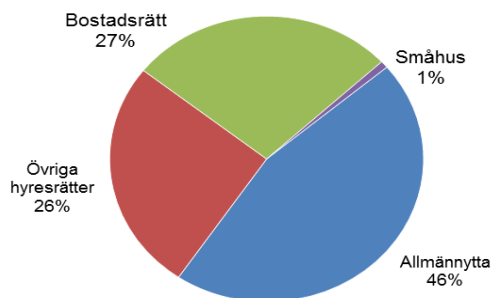
Högsta utbildningsnivå, %	Folk- eller grundskoleutb.	Gymnasial utb.	Eftergymnasial utb.	Totalt*
20-24 år	..	63	17	100
25-64 år	20	45	33	100
H-V 25-64 år	15	40	42	100

*inkl uppgift saknas

Näringslivsstruktur

Bransch	Arbetsställen 2011 k3	Sysselsatta 2010
Tillverkning, byggv., m.m.	22	81
Handel och kommunikationer	15	88
Företagstjänster m.m.	16	68
Utbildning och forskning	10	0
Vård och omsorg	7	145
Personl. och kult. tjänster	9	47
Offentlig förvaltning, m.m.	0	38
Uppgift saknas	0	4
Samtliga	79	471

Bostäder 2011



Gymnasiebehörighet 2010

Behöriga till gymnasieskolan, %	Pojkar	Flickor	Totalt	H-V totalt
Bakgrund				
Svensk	100	85	90	92
Utländsk	60	88	70	78
Totalt	73	86	79	88
H-V totalt	87	88	88	

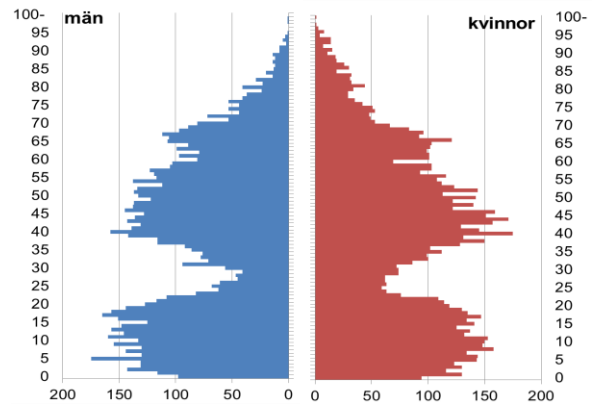
Kommentarer

- Befolkningen i Hässelby Strand har vuxit 14 % mellan åren 2002 och 2011. Det är lika mycket som i Hässelby-Vällingby.
- Andelen utlandsfödda är högre än snittet i stadsdelsområdet.
- Till skillnad från i Hässelby-Vällingby generellt har stadsdelen en låg andel barn och en hög andel invånare mellan 20-30 år.
- Förvärvsfrekvensen är lägre och ohälsotalet liksom andelen biståndstagare högre än snittet för Hässelby-Vällingby.
- Medelinkomsten (mätt i 2010 års prisnivå) har ökat något i Hässelby-Vällingby mellan åren 2002 och 2010, medan den i Hässelby Strand förblivit mer eller mindre oförändrad.
- I förhållande till sin befolkning har Hässelby Strand få arbetsställen och en liten dagbefolkning.
- Andelen lägenheter som tillhör allmännyttan är betydligt högre i Hässelby Strand än i Hässelby-Vällingby.

Hässelby Villastad

Befolkning 2011

Ålder	2002	2011	2021
0-6	1 651	1 804	1 758
7-15	2 715	2 576	2 892
16-19	1 016	1 163	1 162
20-64	9 753	9 683	10 144
65-	1 898	2 547	2 875
Samtliga	17 033	17 773	18 830
Utrikes födda (%)	13	18	-
H-V	18	27	-



Sysselsättning och inkomst (ålder 20-64) 2010

	Män	Kvinnor	Totalt	H-V totalt
Förvärvsarb i % av bef	82	79	81	74
Genomsnittlig förvärvsink	433 200	305 500	367 900	296 000

Utbildning 2011

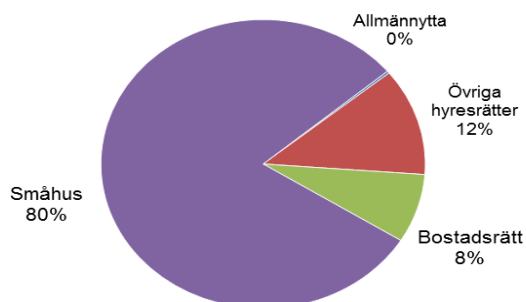
Högsta utbildningsnivå, %	Folk- eller grundskoleutb.	Gymnasial utb.	Eftergymnasial utb.	Totalt*
20-24 år	11	61	24	100
25-64 år	10	40	48	100
H-V 25-64 år	15	40	42	100

*inkl uppgift saknas

Näringslivsstruktur

Bransch	Arbetsställen 2011 k3	Sysselsatta 2010
Tillverkning, byggv., m.m.		74
Handel och kommunikationer		104
Företagstjänster m.m.		133
Utbildning och forskning		33
Vård och omsorg		30
Personl. och kult. tjänster		34
Offentlig förvaltning, m.m.		0
Uppgift saknas		0
Samtliga		408
		2 309

Bostäder 2011



Ohälsotal 2010 och ekonomiskt bistånd 2011

	Män	Kvinnor	Totalt	H-V totalt
Ohälsotal (dagar/befolkning)	14	23	19	26
Ekonomiskt bistånd (biståndstagare/befolkning)	-	-	2,8	5,5

Gymnasiebehörighet 2010

Behöriga till gymnasieskolan, %				
Bakgrund	Pojkar	Flickor	Totalt	H-V totalt
Svensk	95	95	95	92
Utländsk	77	70	75	78
Totalt	91	91	91	88
H-V totalt	87	88	88	

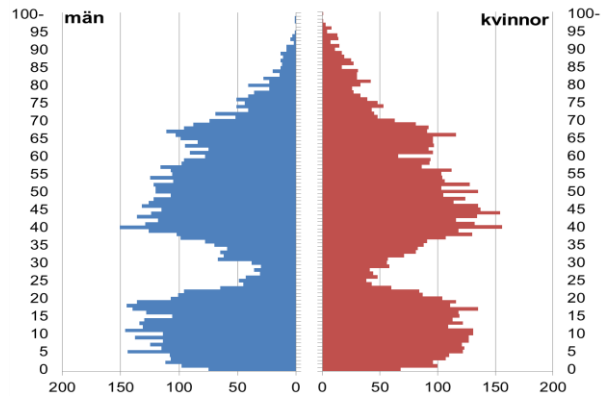
Kommentarer

- Hässelby Villastad är den stadsdel i Hässelby med störst befolkning. Befolkningen har dock enbart ökat med 4 % mellan åren 2002-2011.
- I jämförelse med Hässelby-Vällingby består befolkningen av en liten andel invånare mellan 20-35 år. Området präglas istället av barn och medelålders.
- Det bor en lägre andel utlandsfödda i Hässelby-Villastad än stadsdelsområdet som helhet.
- Medellönen är den högsta bland stadsdelarna i Hässelby-Vällingby.
- Knappt hälften av invånarna mellan 20-64 år har en eftergymnasial utbildning, Det är högre än snittet för Hässelby-Vällingby.
- Ohälsotalet är lägre än i stadsdelsområdet generellt. och andelen som erhållit ekonomiskt bistånd är ungefär hälften så stor som genomsnittet i Hässelby-Vällingby.
- Bland dagbefolkningen arbetar en knapp tredjedel inom vård och omsorg.
- Området präglas av småhus. I Hässelby-Vällingby är omkring en tredjedel av bostäderna småhus medan motsvarande andel för Hässelby Villastad

Hässelby Villastad exk Smedshagen

Befolkning 2011

Alder	2002	2011	2021
0-6	1 436	1 485	1 543
7-15	2 367	2 238	2 560
16-19	888	1 029	1 016
20-64	8 684	8 474	8 945
65-	1 812	2 445	2 678
Samtliga	15 187	15 671	16 743
Utrikes födda (%)	9	13	-
H-V	18	27	-



Sysselsättning och inkomst (ålder 20-64) 2010

	Män	Kvinnor	Totalt	H-V totalt
Förvärvsarb i % av bef	85	84	85	74
Genomsnittlig förvärvsink	439 175	310 447	373 766	296 000

Utbildning 2011

Högsta utbildningsnivå, %	Folk- eller grundskoleutb.	Gymnasial utb.	Eftergymnasial utb.	Totalt*
20-24 år	9	62	26	100
25-64 år	8	40	51	100
H-V 25-64 år	15	40	42	100

*inkl uppgift saknas

Näringslivsstruktur

Bransch	Arbetsställen 2011 k3	Sysselsatta 2010
Tillverkning, byggv., m.m.	-	-
Handel och kommunikationer	-	-
Finansiell verksamhet, m.m.	-	-
Utbildning och forskning	-	-
Vård och omsorg	-	-
Personl. och kult. tjänster	-	-
Offentlig förvaltning, m.m.	-	-
Uppgift saknas	-	-
Samtliga		

Ohälsotal 2010 och ekonomiskt bistånd 2011

	Män	Kvinnor	Totalt	H-V totalt
Ohälsotal (dagar/befolkning)	12	20	16	26
Ekonomiskt bistånd (biståndstagare/befolkning)	-	-	-	5,5

Gymnasiebehörighet 2010

Behöriga till gymnasieskolan, %	Bakgrund	Pojkar	Flickor	Totalt	H-V totalt
Svensk		96	95	95	92
Utländsk		89	75	83	78
Totalt		95	93	94	88
H-V totalt		87	88	88	

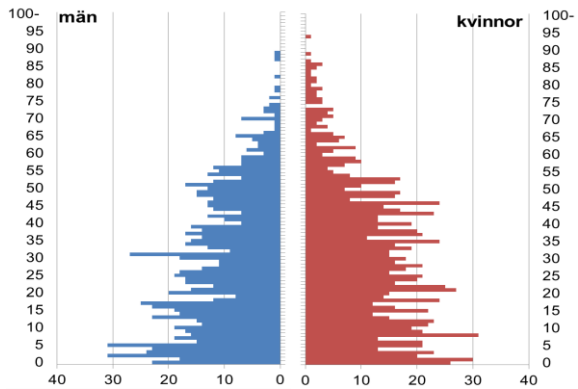
Kommentarer

- Det går inte att skilja Smedshagen från Hässelby-Villastad gällande näringslivsstruktur, bostäder och ekonomiskt bistånd. I dessa fall hänvisas till avsnittet om Hässelby Villastad.
- När man exkluderar Smedshagen från Hässelby Villastad framgår att:
 - Andelen utlandsfödda krymper
 - Förvärvsfrekvensen stiger
 - Medelinkomsten stiger
 - Utbildningsnivån stiger
 - Antalet ohälsodagar sjunker
 - Andelen behöriga till gymnasieskolan stiger
- De socioekonomiska förutsättningarna i övriga Hässelby-Villastad är således bättre än i Smedshagen.

Smedshagen

Befolkning 2011

Ålder	2002	2011	2021
0-6	215	319	215
7-15	348	338	332
16-19	128	134	145
20-64	1 069	1 209	1 199
65-	86	102	197
Samtliga	1 846	2 102	2 087
Utrikes födda (%)	41	53	-
H-V	18	27	-



Sysselsättning och inkomst (ålder 20-64) 2010

	Män	Kvinnor	Totalt	H-V totalt
Förvärvsarb i % av bef	55	44	49	74
Genomsnittlig förvärvsink	167 332	130 591	147 652	296 000

Utbildning 2011

Högsta utbildningsnivå, %	Folk- eller grundskoleutb.	Gymnasial utb.	Eftergymnasial utb.	Totalt*
20-24 år	22	57	15	100
25-64 år	28	37	29	100
H-V 25-64 år	15	40	42	100

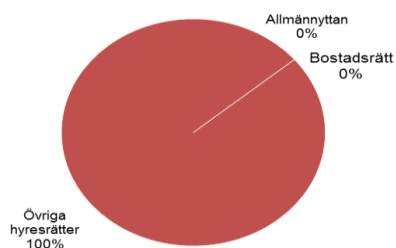
*inkl uppgift saknas

Näringslivsstruktur

Bransch	Arbetsställen 2011 k3	Sysselsatta 2010
Tillverkning, byggv., m.m.	-	-
Handel och kommunikationer	-	-
Finansiell verksamhet, m.m.	-	-
Utbildning och forskning	-	-
Vård och omsorg	-	-
Personl. och kult. tjänster	-	-
Offentlig förvaltning, m.m.	-	-
Uppgift saknas	-	-
Samtliga	-	-

Bostäder i flerbostadshus 2011

Uppgifter om antal småhus finns inte på denna låga geografisk nivå.



Ohälsotal 2010 och ekonomiskt bistånd 2011

	Män	Kvinnor	Totalt	H-V totalt
Ohälsotal (dagar/befolkning)	35	48	42	26
Ekonomiskt bistånd (biståndstagare/befolkning)	-	-	-	5,5

Gymnasiebehörighet 2010

Behöriga till gymnasieskolan*, %	Bakgrund	Pojkar	Flickor	Totalt	H-V totalt
Svensk	-	-	-	-	92
Utländsk	-	-	-	-	78
Totalt	-	-	-	64	88
H-V totalt	87	88	88		

Kommentarer

- Det går inte att skilja Smedshagen från Hässelby-Villastad gällande näringslivsstruktur, bostäder och ekonomiskt bistånd. I dessa fall hänvisas till avsnittet om Hässelby Villastad.
- Smedshagen utgör 12 % av befolkningen i Hässelby Villastad.
- Befolkningen i Smedshagen växt med 14 %, vilket motsvarat tillväxten i Hässelby-Vällingby.
- 2011 var en majoritet av basområdets befolkning födda utomlands.
- Knappt hälften av befolkningen 20-64 år var förvärvsarbetande år 2011. Män förvärvsarbetar i betydligt större utsträckning än kvinnor.
- Inkomsten är den lägsta bland alla de studerade områdena. Medelinkomsten (2010 års prisnivå) har därtill sjunkit med nästan 20 000 kr mellan år 2002-2011.
- Andelen med eftergymnasial utbildning har stigit något mellan 2002 och 2011, men ligger en bra bit under Hässelby-Vällingbys snitt.
- Alla bostäder i Smedshagen är hyresrätter.

9 Tabellbilaga

Tabell 1: Befolkning åren 2002-2021 (prognos för åren 2012-2021)

	Hässelby- Vällingby	Järva	Söderort	Hela staden	Länet	Riket
2002	58 658	63 900	279 094	758 148	1 850 467	8 940 788
2003	58 768	63 647	279 544	761 721	1 860 872	8 975 670
2004	58 796	62 799	280 679	765 044	1 872 900	9 011 392
2005	59 361	61 987	282 534	771 038	1 889 945	9 047 752
2006	60 770	62 539	287 722	782 885	1 918 104	9 113 257
2007	61 900	62 315	293 387	795 163	1 949 516	9 182 927
2008	63 172	61 904	299 792	810 120	1 981 263	9 256 347
2009	63 928	62 614	309 994	829 417	2 019 182	9 340 682
2010	65 239	63 736	317 791	847 073	2 054 343	9 415 570
2011	66 721	65 185	324 804	864 324	2 091 473	9 482 855
<i>Prognos</i>						
2012	68 250	65 765	331 503	881 229	2 135 472	9 565 519
2013	69 405	66 224	337 447	896 091	2 171 568	9 652 709
2014	70 672	66 590	342 148	910 090	2 207 045	9 737 738
2015	72 391	67 027	346 925	922 261	2 242 200	9 821 281
2016	74 127	67 808	352 034	933 961	2 275 494	9 905 548
2017	75 051	68 287	357 521	944 823	2 308 055	9 986 306
2018	75 963	68 503	363 046	955 326	2 340 043	10 063 638
2019	76 416	68 953	368 610	966 038	2 371 713	10 135 790
2020	76 486	69 804	374 652	976 890	2 402 439	10 200 459
2021	76 542	70 884	379 888	987 912	-	10 259 221

Källa: SCB/Sweco

Tabell 2: Befolkning i Hässelby-Vällingbys stadsdelar åren 2002-2021 (prognos för åren 2012-2021)

År	Grimsta	Kälvesta	Nälsta	Räcksta	Vinsta	Välling- by	Hässelby Gård	Hässelby Strand	Hässelby Villastad exk Smeds- hagen	Smeds- hagen
2002	3 534	4 377	4 569	4 592	2 957	6 656	8 686	6 173	15 187	1 846
2003	3 576	4 364	4 544	4 484	3 026	6 642	8 715	6 251	15 221	1 866
2004	3 630	4 363	4 541	4 434	3 125	6 642	8 514	6 348	15 222	1 879
2005	3 713	4 436	4 553	4 484	3 130	6 615	8 620	6 528	15 261	1 875
2006	3 890	4 468	4 674	4 496	3 186	7 000	9 042	6 570	15 314	1 962
2007	4 146	4 458	4 663	4 733	3 228	7 071	9 494	6 566	15 389	1 940
2008	4 170	4 512	4 701	5 126	3 273	7 147	9 882	6 682	15 535	1 955
2009	4 184	4 494	4 747	5 427	3 282	7 306	10 043	6 639	15 630	1 993
2010	4 296	4 502	4 796	5 858	3 293	7 691	10 239	6 763	15 625	2 020
2011	4 382	4 514	4 858	6 484	3 348	7 768	10 390	7 055	15 671	2 102
<i>Prognos</i>										
2012	4 408	4 548	4 904	6 870	3 608	7 813	10 648	7 404	15 790	2 109
2013	4 544	4 577	4 937	6 909	4 027	7 851	10 701	7 498	16 098	2 114
2014	4 697	4 598	4 961	7 159	4 415	7 945	10 737	7 677	16 218	2 116
2015	4 704	4 729	4 976	8 060	4 483	8 127	10 884	7 791	16 375	2 113
2016	4 703	4 735	4 983	8 883	4 830	8 265	10 982	8 048	16 439	2 108
2017	4 812	4 734	4 984	9 567	4 989	8 255	10 967	8 061	16 432	2 100
2018	4 928	4 741	4 993	10 264	4 990	8 257	10 966	8 062	16 517	2 096
2019	4 928	4 749	5 003	10 521	4 984	8 261	10 971	8 061	16 695	2 093
2020	4 928	4 757	5 014	10 541	4 988	8 264	10 976	8 060	16 718	2 090
2021	4 930	4 766	5 026	10 555	4 987	8 265	10 977	8 057	16 743	2 087

Källa: Sweco

Tabell 3: Befolkning efter ålder år 2002 och 2011

År	Område	0-19 år	20-64 år	65- år	Totalt
2002	Hässelby-Vällingby	14 714	33 794	10 150	58 658
	Järva	19 804	39 076	5 020	63 900
	Söderort	61 116	170 672	47 306	279 094
	Hela staden	154 779	486 588	116 781	758 148
	Länet	440 978	1 149 881	259 608	1 850 467
	Riket	2 144 151	5 262 842	1 533 795	8 940 788
2011	Hässelby-Vällingby	17 388	39 141	10 192	66 721
	Järva	18 593	40 434	6 158	65 185
	Söderort	74 059	207 076	43 669	324 804
	Hela staden	184 688	557 149	122 487	864 324
	Länet	504 177	1 269 968	317 328	2 091 473
	Riket	2 176 646	5 521 541	1 784 668	9 482 855

Källa: SCB/Sweco

Tabell 4: Befolkning i Hässelby-Vällingbys stadsdelar efter ålder år 2002 och 2011

År	Område	0-19 år	20-64 år	65- år	Totalt
2002	Grimsta	846	2133	555	3 534
	Kålvesta	1381	2516	480	4 377
	Nälsta	1400	2437	732	4 569
	Räcksta	903	2722	967	4 592
	Vinsta	936	1751	270	2 957
	Vällingby	1258	3693	1705	6 656
	Hässelby Gård	1720	5257	1709	8 686
	Hässelby Strand	886	3474	1813	6 173
	Hässelby Villastad exk Smedshagen	4691	8684	1812	15 187
	Smedshagen	691	1069	86	1 846
2011	Grimsta	1147	2771	464	4 382
	Kålvesta	1451	2388	675	4 514
	Nälsta	1524	2654	680	4 858
	Räcksta	1412	4158	914	6 484
	Vinsta	1024	1953	371	3 348
	Vällingby	1662	4683	1423	7 768
	Hässelby Gård	2384	6564	1442	10 390
	Hässelby Strand	1228	4165	1662	7 055
	Hässelby Villastad exk Smedshagen	4752	8474	2445	15 671
	Smedshagen	791	792	793	2 376

Källa: Sweco

Tabell 5: Antal inflyttare till området åren 2002-2011

	2002	2003	2004	2005	2006	2007	2008	2009	2010	2011
Hässelby-Vällingby	5 056	5 109	5 263	5 567	6 646	6 497	6 771	6 515	7 140	7 292
Järva	7 397	7 539	7 760	8 561	10 170	10 446	9 580	10 055	9 884	10 421
Söderort	23 355	23 910	24 716	25 158	28 657	29 318	29 854	32 862	31 898	32 502
Hela staden	45 711	46 762	47 777	50 316	56 742	59 045	58 673	61 476	62 069	63 075

Källa: Sweco

Tabell 6: Antal inflyttare till Hässelby-Vällingbys stadsdelar åren 2002-2011

	2002	2003	2004	2005	2006	2007	2008	2009	2010	2011
Grimsta	616	515	580	672	855	889	770	754	813	769
Kälvesta	281	270	277	320	347	322	359	321	350	367
Nälsta	303	328	379	371	450	369	369	410	443	444
Råcksta	638	694	724	820	807	1 026	1 176	1 219	1 317	1 487
Vinsta	273	290	423	353	427	386	399	334	332	381
Vällingby	785	869	914	896	1 291	1 017	1 033	1 086	1 364	1 123
Hässelby Gård	1 437	1 421	1 369	1 564	2 026	1 987	2 089	1 881	1 926	1 900
Hässelby Strand	924	929	983	1 111	1 075	1 004	1 127	1 032	1 087	1 222
Hässelby Villastad exk Smedshagen	858	1 049	931	912	979	1 050	1 095	1 020	1 058	1 153
Smedshagen	259	293	323	330	386	358	438	329	343	272

Källa: Sweco

Tabell 7: Antal utflyttare åren 2002-2011

	2002	2003	2004	2005	2006	2007	2008	2009	2010	2011
Hässelby-Vällingby	4 788	5 122	5 340	5 186	5 427	5 581	5 741	6 037	6 143	6 077
Järva	7 808	8 474	9 317	10 031	10 459	11 431	10 710	10 088	9 578	9 767
Söderort	23 593	24 068	24 520	24 258	24 730	25 149	25 274	24 743	26 529	27 922
Hela staden	44 863	46 051	48 310	48 244	49 493	51 833	49 340	48 422	51 327	52 685

Källa: Sweco

Tabell 8: Antal utflyttare från Hässelby-Vällingbys stadsdelar åren 2002-2011

	2002	2003	2004	2005	2006	2007	2008	2009	2010	2011
Grimsta	486	493	543	629	713	655	792	770	762	705
Kälvesta	334	324	316	276	350	358	334	359	352	376
Nälsta	300	362	390	379	358	395	377	390	420	404
Råcksta	607	783	756	742	774	780	761	918	869	872
Vinsta	333	258	351	368	402	377	397	353	348	347
Vällingby	752	853	894	928	901	942	934	936	979	1 077
Hässelby Gård	1 237	1 402	1 560	1 464	1 618	1 590	1 697	1 797	1 828	1 827
Hässelby Strand	798	828	872	931	1 018	993	1 010	1 061	970	930
Hässelby Villastad exk Smedshagen	986	1 084	997	940	990	1 043	1 004	988	1 130	1 130
Smedshagen	274	291	324	360	329	406	447	331	355	232

Källa: Sweco

Tabell 9: Nettoflyttningar åren 2002-2011

	2002	2003	2004	2005	2006	2007	2008	2009	2010	2011
Hässelby-Vällingby	268	-13	-77	381	1 219	916	1 030	478	997	1 215
Järva	-411	-935	-1557	-1470	-289	-985	-1130	-33	306	654
Söderort	-238	-158	196	900	3 927	4 169	4 580	8 119	5 369	4 580
Hela staden	848	711	-533	2 072	7 249	7 212	9 333	13 054	10 742	10 390

Källa: Sweco

Tabell 10: Nettoflyttningar i Hässelby-Vällingbys stadsdelar åren 2002-2011

	2002	2003	2004	2005	2006	2007	2008	2009	2010	2011
Grimsta	130	22	37	43	142	234	-22	-16	51	64
Kälvesta	-53	-54	-39	44	-3	-36	25	-38	-2	-9
Nälsta	3	-34	-11	-8	92	-26	-8	20	23	40
Råcksta	31	-89	-32	78	33	246	415	301	448	615
Vinsta	-60	32	72	-15	25	9	2	-19	-16	34
Vällingby	33	16	20	-32	390	75	99	150	385	46
Hässelby Gärd	200	19	-191	100	408	397	392	84	98	73
Hässelby Strand	126	101	111	180	57	11	117	-29	117	292
Hässelby Villastad exk										
Smedshagen	-128	-35	-66	-28	-11	7	91	32	-72	23
Smedshagen	-15	2	-1	-30	57	-48	-9	-2	-12	40

Källa: Sweco

Tabell 11: Flyttdestination för utflyttande från området år 2002 och 2011 (%)

		Eget område	Övr Sthlm	Övr länet	Övr riket	Utomlands	Total
2002	Hässelby-Vällingby	36,2	28,5	19,3	13,1	2,9	100
	Rinkeby-Kista	36,5	28,0	19,5	11,3	4,7	100
	Spånga Tensta	27,8	35,6	18,2	12,1	6,3	100
	Söderort	44,5	17,3	22,4	12,1	3,7	100
	Hela staden	62,9	..	21,0	11,8	4,3	100
2011	Hässelby Vällingby	35,3	30,7	20,7	10,0	3,2	100
	Rinkeby-Kista	36,7	25,4	23,6	7,5	6,8	100
	Spånga Tensta	26,9	35,9	22,2	9,2	5,9	100
	Söderort	46,1	16,8	22,5	10,7	3,9	100
	Hela staden	63,7	..	21,1	10,2	4,9	100

Källa: Sweco

Tabell 12: Tidigare boendeort för inflyttande i området år 2002-2011 (%)

		Eget område	Övr Sthlm	Övr länet	Övr riket	Utomlands	Total
2002	Hässelby Vällingby	34,9	32,7	16,2	9,8	6,3	100
	Rinkeby-Kista	37,0	20,2	15,3	10,9	16,6	100
	Spånga Tensta	28,2	32,8	16,4	9,5	13,1	100
	Söderort	44,7	18,7	18,2	11,5	6,9	100
	Hela staden	62,5	..	17,8	12,2	7,5	100
2011	Hässelby Vällingby	31,3	30,1	17,4	11,6	9,6	100
	Rinkeby-Kista	34,6	20,6	17,5	9,3	18,0	100
	Spånga Tensta	26,7	29,2	18,0	10,0	16,0	100
	Söderort	42,4	17,9	18,8	12,2	8,7	100
	Hela staden	59,5	..	18,0	13,0	9,5	100

Källa: Sweco

Tabell 13: Andel invånare födda utomlands åren 2002-2011 (%)

	2002	2003	2004	2005	2006	2007	2008	2009	2010	2011	Förändring 2002-2011
Hässelby-Vällingby	18,0	18,8	19,7	20,9	22,4	23,3	24,1	25,0	25,8	26,6	8,6
Järva	52,2	52,4	52,5	53,1	54,4	55,2	55,8	56,6	57,0	57,2	5,0
Söderort	19,9	20,3	20,6	21,0	21,7	22,4	22,8	23,3	23,6	24,0	4,0
Hela staden	19,2	19,4	19,6	20,0	20,5	21,0	21,3	21,8	22,1	22,6	3,3
Stockholms län	18,1	18,3	18,5	18,7	19,2	19,7	20,2	20,8	21,2	21,7	3,6
Riket	11,8	12,0	12,2	12,4	12,9	13,4	13,8	14,3	14,7	15,1	3,3

Källa: SCB/Sweco

Tabell 14: Andel invånare födda utomlands i Hässelby-Vällingbys stadsdelar åren 2002-2011 (%)

	2002	2003	2004	2005	2006	2007	2008	2009	2010	2011	Förändring 2002-2011
Grimsta	27,0	28,0	29,1	30,9	33,1	33,9	34,8	36,2	37,5	39,0	12,0
Kälvesta	10,3	10,7	11,1	11,7	12,4	12,8	13,8	14,2	15,0	15,7	5,3
Nälsta	12,0	12,1	12,2	12,6	13,4	13,6	13,9	15,1	15,6	16,7	4,7
Råcksta	18,3	19,5	19,9	21,0	23,0	23,0	23,2	25,4	26,2	26,8	8,5
Vinsta	13,8	15,0	17,0	18,4	20,7	21,1	22,4	22,9	23,4	24,9	11,1
Vällingby	21,3	22,0	23,1	23,8	25,0	25,8	26,2	26,4	28,0	28,1	6,8
Hässelby Gård	26,4	27,1	29,4	32,2	34,0	35,7	36,7	38,6	39,3	40,2	13,9
Hässelby Strand	23,3	25,0	25,7	26,8	28,8	30,1	31,6	32,5	33,4	34,1	10,8
Hässelby Villastad exk Smedshagen	9,5	9,8	9,9	10,4	10,8	11,3	11,6	12,0	12,4	12,8	3,4
Smedshagen	40,7	42,1	45,1	47,5	49,4	52,2	53,9	52,9	52,4	52,6	11,9

Källa: Sweco

Tabell 15: Andel andra generationens invandrare åren 2002-2011 (%)

	2002	2003	2004	2005	2006	2007	2008	2009	2010	2011	Förändring 2002-2011
Hässelby-Vällingby	5,4	5,8	6,3	6,7	7,3	7,7	8,1	8,6	9,0	9,4	4,0
Järva	22,2	22,5	22,8	23,1	22,9	23,0	23,1	23,3	23,6	23,9	1,7
Söderort	6,0	6,2	6,4	6,7	6,9	7,1	7,3	7,5	7,7	7,9	1,9
Hela staden	5,8	6,0	6,2	6,3	6,4	6,6	6,7	6,9	7,1	7,2	1,4
Länet	5,9	6,0	6,2	6,3	6,4	6,6	6,7	6,8	7,0	7,2	1,3
Riket	3,4	3,5	3,6	3,7	3,9	4,0	4,1	4,2	4,4	4,5	1,1

Källa: SCB/Sweco

Tabell 16: Andel andra generationens invandrare i Hässelby Vällingbys stadsdelare åren 2002-2011 (%)

	2002	2003	2004	2005	2006	2007	2008	2009	2010	2011	Förändring 2002-2011
Grimsta	8,8	9,9	10,2	11,9	12,4	12,6	13,3	14,2	15,3	15,3	6,5
Kälvesta	4,3	5,0	5,7	6,0	6,9	7,4	7,7	7,7	7,8	8,1	3,8
Nälsta	4,3	4,3	4,8	5,3	5,8	6,1	6,6	7,1	7,0	7,4	3,1
Råcksta	4,9	5,6	5,5	5,4	5,7	5,7	5,9	6,7	6,7	7,3	2,4
Vinsta	6,7	7,1	7,4	7,8	8,8	9,6	10,1	10,5	10,7	11,1	4,4
Vällingby	6,1	6,5	6,8	7,2	7,5	8,0	8,0	8,7	8,9	9,7	3,6
Hässelby Gård	6,6	7,0	7,4	8,2	8,9	9,1	9,7	10,3	11,0	11,5	4,9
Hässelby Strand	4,7	5,4	6,1	6,4	7,2	7,9	8,6	9,0	9,6	10,3	5,6
Hässelby Villastad exk Smedshagen	5,0	5,4	5,9	6,2	6,7	7,1	7,6	7,9	8,2	8,6	3,6
Smedshagen	25,4	26,2	28,0	29,7	30,6	33,8	36,6	37,7	38,7	39,2	13,8

Källa: Sweco

Tabell 17: Ohälsotal (dagar/person)* åren 2002-2011

	2002	2003	2004	2005	2006	2007	2008	2009	2010	Förändring 2002-2010
Hässelby-Vällingby	37,4	39,0	37,3	35,9	34,8	33,3	30,7	29,1	25,7	-11,7
Järva	46,4	49,6	47,5	47,7	46,0	45,5	43,6	41,7	35,9	-10,5
Söderort	36,5	37,8	35,8	34,3	32,5	31,3	28,5	26,5	22,5	-14,0
Hela staden	32,7	33,9	31,8	30,6	29,0	27,9	25,5	24,1	20,8	-12,0

*Ohälsotalet är ett sammanfattande mått över det genomsnittliga antalet dagar med sjukpenning, rehabilitering och sjukersättning från Försäkringskassan.

Källa: Sweco

Tabell 18: Ohälsotal (dagar/person)* per stadsdel i Hässelby-Vällingbyåren 2002-2011

	2002	2003	2004	2005	2006	2007	2008	2009	2010	Förändring 2002-2010
Grimsta	45,1	47,8	44,8	41,1	38,5	35,7	34,5	32,7	28,2	-16,9
Kälvesta	23,2	23,9	23,2	21,4	19,3	17,8	16,6	14,5	13,0	-10,2
Nälsta	25,9	26,7	25,1	23,9	22,9	22,2	18,8	17,2	15,8	-10,1
Räcksta	41,1	42,3	40,6	37,0	38,9	35,8	32,1	29,5	25,7	-15,4
Vinsta	35,5	35,4	33,3	33,1	32,4	32,8	28,3	26,7	25,7	-9,8
Vällingby	48,2	49,4	46,4	46,1	44,2	41,6	39,4	36,7	32,2	-16,0
Hässelby Gård	43,2	45,9	45,8	44,3	42,4	40,2	37,0	35,9	31,4	-11,8
Hässelby Strand	51,7	54,3	52,3	49,6	49,5	47,6	44,9	43,9	38,0	-13,7
Hässelby Villastad exk Smedshagen	25,7	26,7	25,0	24,4	23,2	22,5	20,0	18,3	15,7	-9,9
Smedshagen	55,4	59,0	56,2	54,6	50,6	50,2	48,1	46,9	41,8	-13,6

Källa: Sweco

Tabell 19: Antal dagar med sjukpenning i genomsnitt per person åren 2002-2010

	2002	2003	2004	2005	2006	2007	2008	2009	2010	Förändring 2002-2010
Hässelby-Vällingby	15,9	15,4	13,2	10,0	8,8	7,9	5,7	5,5	5,0	-10,9
Järva	16,6	15,7	13,1	10,7	9,1	8,1	6,0	6,2	4,9	-11,6
Söderort	14,1	13,6	11,6	9,6	8,3	7,7	5,7	5,8	5,0	-9,1
Hela staden	13,1	12,5	10,6	8,6	7,3	6,8	5,0	5,1	4,4	-8,6

Källa: Sweco

Tabell 20: Antal dagar med sjukpenning i genomsnitt per person i Hässelby-Vällingbys stadsdelar åren 2002-2010

	2002	2003	2004	2005	2006	2007	2008	2009	2010	Förändring 2002-2010
Grimsta	17,6	18,8	16,2	12,2	9,9	8,6	7,1	6,8	5,8	-11,8
Kälvesta	11,8	10,7	10,6	8,5	7,3	6,3	4,8	4,4	3,6	-8,2
Nälsta	13,0	12,8	10,3	7,7	7,2	7,0	5,0	4,6	5,2	-7,8
Räcksta	18,2	17,8	15,1	10,2	10,0	8,5	6,0	5,1	5,2	-12,9
Vinsta	15,3	13,4	10,8	10,0	8,7	9,1	6,0	6,3	5,9	-9,4
Vällingby	18,3	16,6	14,5	11,0	9,9	7,8	5,6	5,5	5,1	-13,2
Hässelby Gård	19,0	17,8	15,7	11,7	9,5	8,4	6,1	6,5	5,5	-13,4
Hässelby Strand	17,6	17,2	15,3	11,5	10,6	9,2	6,0	5,6	5,5	-12,0
Hässelby Villastad exk Smedshagen	12,6	12,6	10,6	8,4	7,5	7,0	5,0	4,8	4,4	-8,3
Smedshagen	23,4	24,1	18,2	12,8	10,7	10,6	6,4	6,5	3,7	-19,7

Källa: Sweco

Tabell 21: Andel invånare med eftergymnasial utbildning (%) åren 2002-2011

	2002	2003	2004	2005	2006	2007	2008	2009	2010	2011	Förändring 2002-2011
Hässelby-Vällingby	38,2	38,4	38,9	39,4	39,7	40,2	40,5	40,8	41,3	42,1	3,9
Järva	27,6	27,8	28,5	28,9	28,9	29,3	29,8	30,1	30,6	31,4	3,8
Söderort	39,2	40,0	41,0	41,9	42,9	44,1	45,2	46,2	47,3	48,4	9,2
Hela staden	47,7	48,5	49,4	50,3	50,9	51,8	52,6	53,3	54,2	55,0	7,3
Länet	41,0	41,7	42,4	43,2	43,9	44,8	45,5	46,3	47,1	47,9	7,0
Riket	31,9	32,8	33,7	34,5	35,2	36,0	36,8	37,5	38,3	39,1	7,2

Källa: SCB/Sweco

Tabell 22: Andel invånare med eftergymnasial utbildning (%) i Hässelby-Vällingbys stadsdelar åren 2002-2011

	2002	2003	2004	2005	2006	2007	2008	2009	2010	2011	Förändring 2002-2011
Grimsta	28,08	27,93	27,79	28,93	29,99	31,97	31,6	31,67	32,05	33,82	5,7
Kälvesta	47,69	48,58	49,18	50,44	50,69	50,32	50,83	51,32	51,44	52,33	4,6
Nälsta	50,29	50,13	50,51	51,72	52,88	53,37	53,28	52,8	54,07	54,14	3,8
Råcksta	34,1	34,17	34,88	35,6	36,13	38,33	39,63	40,22	42,77	44,18	10,1
Vinsta	36,46	37,45	39,69	39,69	39,7	39,38	39,8	41,37	41,93	43,2	6,7
Vällingby	34,67	35,49	36,13	36,23	37,81	38,73	39,11	40,08	40,22	41,14	6,5
Hässelby Gärd	14,29	21,43	15,63	15,38	15,71	18,68	16,44	23,68	14,06	12,07	-2,2
Hässelby Strand	30,37	31,23	31,27	30,76	30,62	31,56	31,95	31,39	31,8	32,59	2,2
Hässelby Villastad exk Smedshagen	46,15	46,51	47,22	47,75	48,05	48,57	49,09	49,67	50,27	50,81	4,7
Smedshagen	26,14	25,77	25,96	26,99	24,7	24,36	24,57	25,58	26,23	28,61	2,5

Källa: Sweco

Tabell 23: Andel av invånarna som saknar gymnasieutbildning (%) åren 2002-2011

	2002	2003	2004	2005	2006	2007	2008	2009	2010	2011	Förändring 2002-2011
Hässelby-Vällingby	16,4	16,6	16,6	16,7	17,2	17,2	17,5	17,8	17,8	17,5	1,1
Järva	32,8	33,3	33,1	33,2	33,8	33,5	33,4	34,0	33,9	33,6	0,8
Hela staden	14,7	14,6	14,3	13,9	13,9	13,7	13,5	13,5	13,3	13,0	-1,7
Söderort	17,4	17,3	17,0	16,6	16,5	16,2	16,0	15,8	15,4	14,9	-2,5
Länet	16,7	16,5	16,2	15,7	15,6	15,3	15,2	15,1	14,8	14,5	-2,2
Riket	20,0	19,4	18,8	18,1	17,7	17,2	16,8	16,4	16,0	15,4	-4,6

Källa: SCB/Sweco

Tabell 24: Andel invånare som saknar gymnasieutbildning (%) i Hässelby-Vällingbys stadsdelar åren 2002-2011

	2002	2003	2004	2005	2006	2007	2008	2009	2010	2011	Förändring 2002-2011
Grimsta	23,5	23,8	23,7	24,1	25,1	24,0	24,4	24,9	24,8	23,5	0,0
Kälvesta	10,7	10,4	9,9	9,5	10,5	9,8	9,4	8,7	9,1	9,0	-1,7
Nälsta	11,2	11,0	10,9	10,3	9,7	10,3	10,8	11,4	10,9	11,6	0,4
Råcksta	18,2	18,4	18,5	18,2	19,3	18,3	19,0	18,7	18,1	17,5	-0,7
Vinsta	14,8	14,4	14,6	14,1	15,4	15,6	16,1	15,8	16,3	16,2	1,4
Vällingby	18,6	18,5	18,4	18,9	18,5	18,5	18,0	17,5	18,0	17,9	-0,7
Hässelby Gärd	21,0	21,5	22,6	23,3	24,7	24,3	24,6	26,4	26,2	25,6	4,6
Hässelby Strand	21,3	22,1	22,0	21,7	21,5	22,1	22,6	23,0	22,5	22,4	1,2
Hässelby Villastad exk Smedshagen	10,6	10,5	10,0	9,7	9,7	9,6	9,7	9,7	9,3	9,1	-1,5
Smedshagen	30,0	29,8	31,3	32,2	34,2	35,5	37,2	36,6	36,4	34,3	4,2

Källa: Sweco

Tabell 25: Andel som ej är behöriga till gymnasieskolan åren 2002-2011 (%)

	2002	2003	2004	2005	2006	2007	2008	2009	2010
Hässelby-Vällingby	11,7	9,1	7,0	9,8	9,0	11,3	13,1	10,6	12,0
Järva	30,4	25,6	26,8	25,7	20,2	24,1	26,9	24,4	31,4
Söderort	13,1	12,0	11,3	13,2	12,4	13,1	11,6	10,6	12,7
Hela staden	12,0	10,4	10,3	10,6	10,0	11,1	10,8	9,6	11,3
Länet	-	-	11,0	11,0	9,9	11,1	11,3	11,1	11,9
Riket	10,5	10,1	10,4	10,8	10,5	10,9	11,1	11,2	11,8

Källa: Skolverket/Sweco

Tabell 26: Andel som är behöriga till gymnasieskolan i Hässelby-Vällingbys stadsdelar åren 2002-2011 (%)

	2002	2003	2004	2005	2006	2007	2008	2009	2010
Grimsta	26,5	17,9	12,2	17,1	30,8	25,5	18,0	28,6	27,1
Kälvesta	7,7	1,4	2,4	2,6	3,4	6,9	2,5	4,7	6,3
Nälsta	5,2	3,9	4,1	9,8	0,0	6,6	3,4	2,9	3,8
Räcksta	8,0	8,6	13,2	8,3	7,0	10,3	15,7	20,5	23,2
Vinsta	12,5	8,5	5,8	9,4	11,5	9,8	9,4	3,0	6,4
Vällingby	17,0	10,5	3,1	11,0	10,5	17,6	8,3	13,9	13,5
Hässelby Gård	18,8	20,0	23,9	12,4	16,8	23,5	33,3	20,5	18,5
Hässelby Strand	24,3	18,8	7,3	18,6	21,4	10,0	27,9	13,7	20,9
Hässelby Villastad exk									
Smedshagen	5,2	4,2	2,7	5,7	2,1	3,7	6,6	4,5	4,9
Smedshagen	22,5	23,9	17,9	33,3	23,8	41,4	32,3	39,4	35,7

Källa: Sweco

Tabell 27: Bostadsbestånd år 2011 (%)

	Allmännyttan	Övriga hyresrätter	Bostadsrätt	Småhus	Totalt
Hässelby-Vällingby	28,5	21,1	16,4	34,0	100
Järva	33,6	26,0	34,2	6,1	100
Söderort	24,7	21,3	40,7	13,3	100
Hela staden	16,3	24,9	48,4	10,3	100
Länet	16,9	19,1	36,6	27,3	100

Källa: SCB/Sweco

Tabell 28: Bostadsbestånd i Hässelby-Vällingbys stadsdelar (%)

	Allmännyttan	Övriga hyresrätter	Bostadsrätt	Småhus	Totalt
Grimsta	82,9	0,1	14,1	2,9	100
Kälvesta	0,0	0,0	0,0	100,0	100
Nälsta	0,0	11,0	11,9	77,1	100
Räcksta	18,6	60,1	10,0	11,3	100
Vinsta	0,0	10,3	17,1	72,6	100
Vällingby	46,0	11,8	31,3	10,9	100
Hässelby Gård	44,1	32,5	16,8	6,6	100
Hässelby Strand	45,6	26,1	27,5	0,8	100
Hässelby Villastad	0,3	12,0	7,7	80,0	100

Källa: Sweco

Tabell 29: Andel hyresrätter i flerbostadshus åren 2002-2011 (%)

	2002	2003	2004	2005	2006	2007	2008	2009	2010	2011	Förändring 2002-2011
Hässelby-Vällingby	85,7	85,7	85,4	85,0	84,4	83,0	81,3	78,8	75,7	75,2	-10,5
Järva	66,2	65,5	65,5	65,6	65,8	65,9	65,5	65,0	63,8	63,6	-2,7
Söderort	71,1	69,1	67,0	66,3	65,4	63,7	60,6	57,1	54,1	53,0	-18,1
Hela staden	60,1	58,4	56,9	56,3	55,6	54,3	52,2	49,6	46,8	46,0	-14,1

Källa:Sweco

Tabell 30: Andel hyresrätter i flerbostadshus i Hässelby-Vällingbys stadsdelar åren 2002-2011 (%)

	2002	2003	2004	2005	2006	2007	2008	2009	2010	2011	Förändring 2002-2011
Grimsta	96,2	96,2	93,0	93,0	93,3	93,7	93,7	93,7	88,1	85,5	-10,7
Kälvesta*	-	-	-	-	-	-	-	-	-	-	-
Nälsta	78,8	78,8	78,8	78,8	78,8	78,8	53,6	54,6	47,9	47,9	-30,9
Råcksta	86,1	86,1	86,1	86,1	86,1	86,1	81,0	78,5	78,5	77,1	-9,0
Vinsta	100,0	100,0	100,0	100,0	100,0	100,0	100,0	100,0	37,5	37,5	-62,5
Vällingby	79,3	79,3	79,3	78,6	76,5	76,5	76,7	68,9	64,9	64,9	-14,3
Hässelby Gård	75,9	76,0	75,6	74,7	74,7	74,7	72,5	72,5	72,5	72,3	-3,6
Hässelby Strand	75,9	76,0	75,6	74,7	74,7	74,7	72,5	72,5	72,5	72,3	-3,6
Hässelby Villastad exk Smedshagen	32,2	32,8	32,8	32,8	32,8	32,7	32,2	32,2	11,3	11,3	-20,9
Smedshagen	100,0	100,0	100,0	100,0	100,0	100,0	100,0	100,0	100,0	100,0	0,0

*I Kälvesta finns inga flerbostadshus

Källa:Sweco

Tabell 31: Andel lägenheter efter lägenhetsstorlek år 2011 (%)

	1:or	2:or	3-4:or	5:or och större	Totalt
Hässelby-Vällingby	13,2	24,3	39,7	22,9	100
Järva	14,5	26,9	54,4	4,1	100
Söderort	15,0	34,1	42,7	8,2	100
Hela staden	22,0	31,9	37,0	9,1	100

Källa: Sweco

Tabell 32: Andel lägenheter efter lägenhetsstorlek i Hässelby-Vällingbys stadsdelar år 2011 (%)

	1:or	2:or	3-4or	5:or och större	Totalt
Grimsta	13,9	36,9	45,7	3,5	100
Kälvesta	0,1	0,2	20,7	79,0	100
Nälsta	3,4	4,1	34,4	58,1	100
Räcksta	21,0	28,9	45,1	5,0	100
Vinsta	10,9	6,9	42,7	39,5	100
Vällingby	14,0	35,8	41,9	8,3	100
Hässelby Gård	20,2	35,8	39,4	4,6	100
Hässelby Strand	20,2	31,1	45,6	3,0	100
Hässelby Villastad	3,7	9,9	35,1	51,3	100

Källa: Sweco

Tabell 33: Nyproducerade lägenheter

	Totalt antal nyproducerade lägenheter mellan åren 2002-2011
Hässelby-Vällingby	2 178
Järva	1 659
Söderort	12 944
Hela staden	33 561

Källa:Sweco

Tabell 34: Nyproducerade lägenheter i Hässelby-Vällingbys stadsdelsområde

	Totalt antal nyproducerade lägenheter mellan åren 2002-2011
Grimsta	284
Kälvesta	2
Nälsta	26
Räcksta	624
Vinsta	23
Vällingby	365
Hässelby Gård	433
Hässelby Strand	274
Hässelby Villastad exk Smedshagen	147
Smedshagen	0

Källa:Sweco

Tabell 35: Boende per rumsenhet åren 2002-2011

	2002	2003	2004	2005	2006	2007	2008	2009	2010	2011
Hässelby-Vällingby	0,51	0,51	0,51	0,51	0,52	0,52	0,52	0,53	0,53	0,54
Järva	0,71	0,71	0,70	0,68	0,69	0,68	0,68	0,68	0,69	0,70
Söderort	0,53	0,53	0,53	0,53	0,53	0,54	0,54	0,54	0,55	0,56
Hela staden	0,53	0,53	0,53	0,53	0,53	0,53	0,54	0,54	0,55	0,55

Källa: Sweco

Tabell 36: Boende per rumsenhet i Hässelby Vällingsbys stadsdelar åren 2002-2011

	2002	2003	2004	2005	2006	2007	2008	2009	2010	2011
Grimsta	0,57	0,58	0,57	0,58	0,58	0,59	0,59	0,59	0,61	0,62
Kälvesta	0,50	0,49	0,49	0,50	0,51	0,50	0,51	0,51	0,51	0,51
Nälsta	0,50	0,49	0,49	0,49	0,50	0,50	0,51	0,51	0,51	0,52
Råcksta	0,51	0,47	0,47	0,47	0,47	0,50	0,49	0,50	0,52	0,54
Vinsta	0,55	0,56	0,56	0,56	0,57	0,58	0,59	0,59	0,59	0,59
Vällingby	0,50	0,50	0,50	0,49	0,49	0,50	0,50	0,51	0,52	0,52
Hässelby Gård	0,53	0,53	0,52	0,52	0,53	0,53	0,55	0,56	0,57	0,58
Hässelby Strand	0,48	0,49	0,48	0,49	0,49	0,49	0,50	0,49	0,50	0,52
Hässelby Villastad	0,52	0,52	0,52	0,52	0,52	0,52	0,52	0,52	0,52	0,53

Källa: Sweco

Tabell 39: Förvarvsfrekvens bland befolkningen (16-64 år) åren 2002-2011 (%)

	2002	2003	2004	2005	2006	2007	2008	2009	2010	Förändring 2002-2010
Hässelby-Vällingby	73,2	71,0	69,9	68,6	69,1	69,9	70,0	67,4	68,6	-4,5
Järva	53,1	50,8	49,6	48,5	49,2	51,1	51,4	48,3	50,4	-2,7
Söderort	71,7	70,2	70,1	69,7	71,0	72,5	72,7	70,8	72,4	0,7
Hela staden	71,7	70,3	70,6	70,3	71,6	73,0	73,2	71,2	72,7	1,0
Länet	73,5	72,1	72,1	71,6	72,5	73,5	73,6	71,4	72,8	-0,7
Riket	71,9	70,8	71,3	70,9	71,9	72,8	72,4	69,5	71,1	-0,8

Källa: SCB/Sweco

Tabell 40: Förvärvsfrekvens bland befolkningen (16-64 år) åren 2002-2011 (%)

	2002	2003	2004	2005	2006	2007	2008	2009	2010	Förändring 2002-2010
Grimsta	67,7	65,4	63,4	61,9	63,1	65,5	65,4	61,7	61,6	-6,1
Kälvesta	80,3	78,2	78,1	77,6	77,8	78,1	78,5	76,0	76,0	-4,2
Nälsta	77,6	76,1	76,6	76,5	76,3	77,6	77,1	74,8	76,9	-0,7
Råcksta	74,2	72,4	70,3	70,4	70,9	72,3	73,1	70,1	72,3	-2,0
Vinsta	77,4	74,7	72,7	71,5	71,6	72,6	72,3	69,0	68,8	-8,6
Vällingby	69,9	68,4	66,2	65,4	66,7	68,5	68,6	67,0	67,9	-2,0
Hässelby Gård	68,2	64,7	63,2	59,9	60,6	62,7	62,7	59,1	61,1	-7,1
Hässelby Strand	66,5	63,7	63,1	62,0	62,6	63,1	62,8	60,0	61,8	-4,7
Hässelby Villastad exk Smedshagen	79,3	62,0	61,8	62,0	61,9	61,8	62,3	60,5	60,9	-18,5
Smedshagen	56,2	54,0	50,4	44,7	45,1	43,9	44,1	42,3	45,6	-10,6

Källa: Sweco

Tabell 41: Dagbefolkningens storlek åren 2002-2011

	2002	2003	2004	2005	2006	2007	2008	2009	2010	Förändring 2002-2010
Hässelby-Vällingby	13 526	13 000	13 870	13 865	14 021	14 010	14 427	13 853	14 157	631
Järva	29 094	30 209	30 970	34 093	35 881	37 493	38 126	37 428	38 682	9 588
Söderort	103 762	100 511	103 853	103 279	106 776	110 588	112 481	110 674	112 848	9 086
Heka staden	523 027	507 693	516 425	524 549	537 449	559 509	570 377	568 447	589 796	66 769
Länet	973 980	953 438	966 002	971 602	1 000 067	1 035 338	1 054 255	1 043 367	1 077 416	103 436
Riket	4 135 698	4 083 383	4 162 497	4 175 064	4 280 768	4 390 559	4 406 789	4 280 743	4 392 720	257 022

Källa: SCB/Sweco

Tabell 42: Dagbefolkningens storlek i Hässelby-Vällingbys stadsdelar åren 2002-2011

	2002	2003	2004	2005	2006	2007	2008	2009	2010	Förändring 2002-2010
Grimsta	424	449	472	497	510	487	382	506	556	132
Kälvesta	376	364	356	331	346	323	370	357	408	32
Nälsta	520	507	510	498	512	503	459	473	510	-10
Räcksta	2 758	2 911	2 919	2 990	2 955	2 963	3 000	2 779	2 871	113
Vinsta	2 468	2 270	2 355	2 278	2 489	2 518	2 550	2 275	2 213	-255
Vällingby	2 212	1 948	2 584	2 613	2 746	2 809	3 128	3 154	3 229	1 017
Hässelby Gård	1 798	1 995	1 878	1 960	1 639	1 641	1 654	1 595	1 590	-208
Hässelby Strand	503	450	484	464	493	509	599	478	471	-32
Hässelby Villastad exk Smedshagen	2 277	1 916	2 108	2 075	2 158	2 080	2 111	2 080	2 143	-134
Smedshagen	190	190	204	159	173	177	174	155	166	-24

Källa:Sweco

Tabell 43: Dagbefolkningen (alla åldrar)/nattbefolkningen (alla åldrar) åren 2002-2011

	2002	2003	2004	2005	2006	2007	2008	2009	2010
Hässelby-Vällingby	0,37	0,36	0,37	0,37	0,37	0,38	0,38	0,36	0,36
Järva	0,69	0,67	0,68	0,68	0,69	0,70	0,70	0,69	0,70
Söderort	0,46	0,47	0,49	0,55	0,57	0,60	0,62	0,60	0,61
Hela staden	0,23	0,22	0,24	0,23	0,23	0,23	0,23	0,22	0,22
Länet	0,53	0,51	0,52	0,51	0,52	0,53	0,53	0,52	0,52
Riket	0,46	0,45	0,46	0,46	0,47	0,48	0,48	0,46	0,47

Källa:SCB/Sweco

Tabell 44: Dagbefolkningen (alla åldrar)/nattbefolkningen (alla åldrar) åren 2002-2011

	2002	2003	2004	2005	2006	2007	2008	2009	2010
Grimsta	0,12	0,13	0,13	0,13	0,13	0,12	0,09	0,12	0,13
Kälvesta	0,09	0,08	0,08	0,07	0,08	0,07	0,08	0,08	0,09
Nälsta	0,11	0,11	0,11	0,11	0,11	0,11	0,10	0,10	0,11
Räcksta	0,60	0,65	0,66	0,67	0,66	0,63	0,59	0,51	0,49
Vinsta	0,83	0,75	0,75	0,73	0,78	0,78	0,78	0,69	0,67
Vällingby	0,33	0,29	0,39	0,40	0,39	0,40	0,44	0,43	0,42
Hässelby Gård	0,21	0,23	0,22	0,23	0,18	0,17	0,17	0,16	0,16
Hässelby Strand	0,08	0,07	0,08	0,07	0,08	0,08	0,09	0,07	0,07
Hässelby Villastad exk Smedshagen	0,15	0,13	0,14	0,14	0,14	0,14	0,14	0,13	0,14
Smedshagen	0,10	0,10	0,11	0,08	0,09	0,09	0,09	0,08	0,08

Källa: Sweco

Tabell 45: Arbetsställdas storlek efter antal anställda år 2011

	Anställda				Totalt
	1-9	10-49	50-199	200-	
Hässelby-Vällingby	1 194	205	40	6	1 445
Järva	1 185	452	102	21	1 760
Söderort	7 309	1 721	333	53	9 416
Hela staden	33 445	7 637	1 535	336	42 953

Källa:Sweco

Tabell 46: Arbetställdas storlek i Hässelby-Vällingbys stadsdelar efter storlek år 2011

	Anställda				Totalt
	1-9	10-49	50-199	200-	
Grimsta	53	7	1	0	61
Kälvesta	66	8	1	0	75
Nälsta	83	7	1	0	91
Räcksta	88	28	9	5	130
Vinsta	166	43	10	0	219
Vällingby	201	48	5	0	254
Hässelby Gård	104	19	4	1	128
Hässelby Strand	67	9	3	0	79
Hässelby Villastad	366	36	6	0	408

Källa: Sweco

Tabell 47: Medelinkomst (sammanräknad förvärvsinkomst, tusentals kronor) för befolkningen 20-64 år åren 2002-2011 (0-inkomsttagare exkluderade), omräknat till 2010 års prisnivå

	2002	2003	2004	2005	2006	2007	2008	2009	2010	Förändring 2002-2011
Hässelby-Vällingby	291,2	287,5	292,1	295,3	295,9	296,9	295,9	297,7	296,0	4,7
Järva	203,1	202,1	201,8	202,8	202,8	204,4	205,0	207,2	206,8	3,7
Söderort	261,8	260,8	264,1	269,5	274,4	279,0	281,0	285,5	286,7	24,9
Hela staden	294,8	291,9	297,0	305,6	312,4	319,7	321,9	325,2	327,1	32,3
Länet	293,8	292,0	297,7	306,0	312,4	319,7	321,3	324,6	326,4	32,6
Riket	251,8	253,5	258,9	266,0	270,9	276,6	278,0	282,1	283,7	31,9

Källa: Sweco

Tabell 48: Medelinkomst (sammanräknad förvärvsinkomst, tusentals kronor) för befolkningen 20-64 år i Hässelby-Vällingbysstadsdelar åren 2002-2011 (0-inkomsttagare exkluderade), omräknat till 2010 års prisnivå

	2002	2003	2004	2005	2006	2007	2008	2009	2010	Förändring 2002-2011
Grimsta	226,0	229,7	230,3	227,2	221,6	228,8	226,5	227,9	224,5	-1,6
Kälvesta	360,1	356,6	361,1	365,0	366,7	371,4	372,2	372,8	377,6	17,5
Nälsta	360,2	353,4	355,3	363,4	361,6	364,1	364,6	365,6	370,5	10,3
Råcksta	253,1	255,2	256,9	261,4	266,8	271,9	271,6	270,9	273,7	20,6
Vinsta	314,9	305,1	310,8	310,9	309,5	320,3	319,7	323,5	323,6	8,7
Vällingby	249,8	247,5	251,5	253,8	260,5	263,1	264,1	267,3	266,7	16,9
Hässelby Gård	227,0	222,8	224,5	221,8	218,9	216,5	217,2	219,8	217,4	-9,5
Hässelby Strand	228,2	226,0	227,5	228,7	228,4	230,3	227,4	228,8	227,1	-1,0
Hässelby Villastad exk Smedshagen	363,0	357,2	367,3	377,1	383,0	385,4	387,0	389,8	389,3	26,3
Smedshagen	200,7	197,3	194,6	185,6	183,2	179,6	174,7	179,8	181,6	-19,1

Källa: Sweco

Tabell 49: Fördelning av dagbefolkning efter näringsgren år 2011 (%)

	Hässelby- Vällingby	Järva	Söderort	Hela staden
Tillverkning, byggv., m.m.	18	27	18	10
Handel och kommunikationer	21	42	33	31
Företagstjänster m.m.	14	14	18	28
Offentlig förvaltning	8	2	3	7
Utbildning och forskning	17	9	11	8
Vård och omsorg	16	5	13	9
Personl. och kult. tjänster	5	2	4	6
Uppgift saknas	1	0	0	1
Samtliga	100	100	100	100

Källa: Sweco

Tabell 50: Fördelning av dagbefolkning efter näringsgren i Hässelby-Vällingbus stadsdelar år 2011 (%)

	Stadsdel				
	Grimsta	Kälvesta	Nälsta	Räcksta	Vinsta
Tillverkning, byggv., m.m.	10	10	10	41	31
Handel och kommunikationer	25	22	10	12	31
Företagstjänster m.m.	10	15	18	20	11
Offentlig förvaltning	0	0	0	0	0
Utbildning och forskning	27	24	45	8	13
Vård och omsorg	10	12	11	18	8
Personl. och kult. tjänster	18	16	4	1	5
Uppgift saknas	1	2	2	0	0
Samtliga	100	100	100	100	100

	Hässelby		Hässelby Strand	Hässelby Villastad
	Vällingby	Hässelby Gård		
Tillverkning, byggv., m.m.	4	8	17	11
Handel och kommunikationer	25	14	19	20
Företagstjänster m.m.	18	6	14	12
Offentlig förvaltning	28	19	0	0
Utbildning och forskning	7	21	31	31
Vård och omsorg	13	30	10	20
Personl. och kult. tjänster	5	2	8	4
Uppgift saknas	1	1	1	1
Samtliga	100	100	100	100

Källa: Sweco

Tabell 51: Arbetspendling för nattbefolkningen år 2011 (%)

Bostadsort	Arbetsort								Totalt
	Inre staden	Söderort	Västerort	Ospec Sthlm	Norra länet	Södra länet	Övriga riket	Have/utlandet	
Hässelby-Vällingby	26	6	34	4	21	5	2	0	100
Järva	24	7	31	6	24	5	2	0	100
Söderort	36	27	5	3	10	13	3	0	100
Hela staden	44	14	10	3	13	9	3	0	100

Källa: Sweco

Tabell 52: Arbetspendling för dagbefolkningen år 2011 (%)

Arbetsort	Bostadsort						Totalt
	Inre staden	Söderort	Västerort	Norra länet	Södra länet	Riket	
Hässelby-Vällingby	8	6	52	19	9	6	100
Järva	21	8	21	32	10	8	100
Söderort	11	40	5	10	28	6	100
Hela staden	23	20	11	19	18	8	100

Tabell 53: Restid till T-centralen (minuter)

	Restid (minuter)	
	Bil (utan trängsel)	Kollektivtrafik (inkl gång)
Grimsta	22	38
Kälvesta	26	35
Nälsta	22	41
Räcksta	22	38
Vinsta	26	35
Vällingby	24	36
Hässelby Gård	25	38
Hässelby Strand	24	35
Hässelby Villastad	29	58

Källa: Google

Tabell 54: Andel respondenter som uppger att de efter mörkrets inbrott är mycket oroliga alt inte går ut pga. oro för brott, i området där de bor, en gång i månaden eller oftare (%)

		2008	2011
Hässelby-Vällingby		13	11
Järva	Spånga -Tensta	20	15
	Rinkeby-Kista	23	19
Söderort	Enskede-Årsta-Vantör	13	9
	Skarpnäck	9	8
	Farsta	14	9
	Hägessten Liljeholmen	8	5
	Ålvsjö	9	6
	Skärholmen	21	20
Hela staden		10	7

Källa: Socialförvaltningen, Stockholms stad

n=17 930 (2011)

Tabell 55: Andel av respondenterna som instämmer med att i den stadsdel där de bor är det rent och städat (%)

		2009	2011
Hässelby-Vällingby		66	63
Järva	Spånga -Tensta	56	62
	Rinkeby-Kista	51	53
Söderort	Enskede-Årsta-Vantör	53	58
	Skarpnäck	56	58
	Farsta	65	65
	Hägessten Liljeholmen	63	68
	Älvsjö	74	65
	Skärholmen	39	45
Hela staden		58	61

Källa: Medborgarundersökning (Markör)

Tabell 56: Andel av respondenterna som uppger att de vet vart de ska vända sig om de vill anmäla klotter/skadegörelse, nedskräpning, fel på belysning och liknande i stadsmiljön (%)

		2009	2011
Hässelby-Vällingby		36	29
Järva	Spånga -Tensta	29	32
	Rinkeby-Kista	27	41
Söderort	Enskede-Årsta-Vantör	28	26
	Skarpnäck	25	17
	Farsta	32	31
	Hägessten Liljeholmen	32	22
	Älvsjö	44	28
	Skärholmen	38	30
Hela staden		27	24

Källa: Medborgarundersökning (Markör)

Tabell 57: Andel respondenter som instämmer med att i den stadsdel där de bor är det enkelt att ta sig fram på trottoarer och gångvägar (%)

		2009	2011
Hässelby-Vällingby		84	88
Järva	Spånga -Tensta	86	74
	Rinkeby-Kista	78	80
Söderort	Enskede-Årsta-Vantör	86	84
	Skarpnäck	88	86
	Farsta	88	81
	Hägessten Liljeholmen	88	77
	Älvsjö	79	73
	Skärholmen	83	76
Hela staden		86	80

Källa: Medborgarundersökning (Markör)

Tabell 58: Antal anmälda brott per 100 000 invånare efter brottstyp i Hässelby-Vällingby åren 2002-2011

	2002	2003	2004	2005	2006	2007	2008	2009	2010	2011
Totalt antal brott	12 514	12 193	12 637	14 501	14 051	14 977	15 490	15 962	14 812	15 402
Våldsbrott	936	1 049	1 024	1 143	1 290	1 422	1 436	1 441	1 473	1 466
Hot-, kränkings- och frihetsbrott	1 321	1 366	1 407	1 496	1 652	1 634	1 823	1 909	1 990	1 857
Vårdslöshet- och vållandebrott	98	72	87	90	100	116	98	91	84	74
Stöldbrott	6 438	5 590	6 039	6 347	5 685	5 423	5 720	5 917	5 664	6 426
Bilbrott	3 016	2 143	2 421	2 727	2 264	1 740	1 780	1 454	1 366	1 640
Skadegörelsebrott (inkl. mordbrand)	1 596	1 921	1 922	2 762	2 491	3 642	3 123	3 312	2 854	2 636
Vissa trafikbrott	607	789	766	831	866	774	856	796	649	740
Alkohol- och narkotikabrott	710	702	606	767	1 069	1 162	1 316	1 317	881	1 011
Vapenbrott	181	126	148	191	186	134	174	167	181	180

Källa: BRÅ

Tabell 59: Antal anmälda brott per 100 000 invånare efter brottstyp i hela staden åren 2002-2011

	2002	2003	2004	2005	2006	2007	2008	2009	2010	2011
Totalt antal brott	20 179	20 374	20 636	21 664	21 294	21 978	22 545	22 678	21 035	22 522
Våldsbrott	1 600	1 706	1 726	1 869	1 869	2 001	2 024	1 997	2 006	2 064
Hot-, kränkings- och frihetsbrott	1 552	1 584	1 622	1 812	1 778	1 959	2 023	2 101	2 065	2 045
Vårdslöshet- och vållandebrott	80	79	76	85	85	91	79	85	90	91
Stöldbrott	10 826	10 320	10 536	10 651	9 932	9 139	8 714	8 698	8 218	9 231
Bilbrott	4 065	3 612	3 499	3 472	3 180	2 704	2 234	1 989	1 680	1 810
Skadegörelsebrott	2 301	2 634	2 549	2 808	2 751	3 814	4 257	4 388	3 543	3 713
Vissa trafikbrott	1 262	1 282	1 252	1 335	1 560	1 501	1 381	1 287	1 232	1 214
Alkohol- och narkotikabrott	1 024	1 084	1 225	1 379	1 803	1 898	1 962	1 868	1 901	2 163
Vapenbrott	302	297	296	311	338	335	338	287	291	298

Källa: BRÅ

Tabell 60: Antal brott per 100 000 invånare efter brottstyp år 2011

	Hässelby-Vällingby	Rinkeby-Kista	Spånga-Tensta	Skärholmen	Hela staden
Totalt antal brott	15 402	19 902	17 200	23 062	22 522
Våldsbrott	1 466	2 400	2 122	2 568	2 064
Hot-, kränkings- och frihetsbrott	1 857	2 965	2 135	3 111	2 045
Vårdslöshet- och vållandebrott	74	117	111	97	91
Stöldbrott	6 426	7 446	6 399	8 399	9 231
Bilbrott	1 640	1 367	1 847	1 863	1 810
Skadegörelsebrott (inkl. mordbrand)	2 636	2 545	3 048	4 513	3 713
Vissa trafikbrott	740	1 057	1 037	875	1 214
Alkohol- och narkotikabrott	1 011	1 241	1 116	1 663	2 163
Vapenbrott	180	175	156	306	298

Källa: BRÅ