

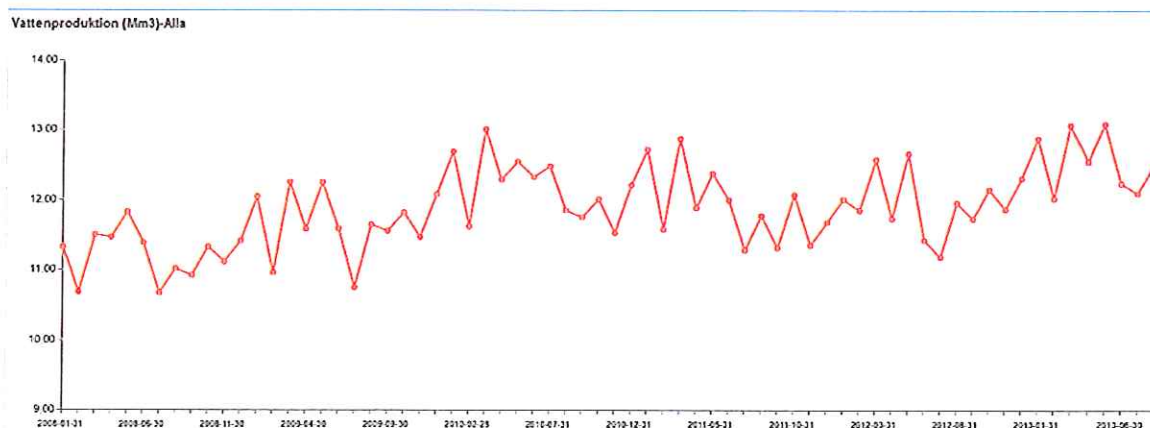
Drifrapport t.o.m. augusti 2013

Sammanfattning

I denna rapport redovisas driftdata t.o.m. augusti 2013.

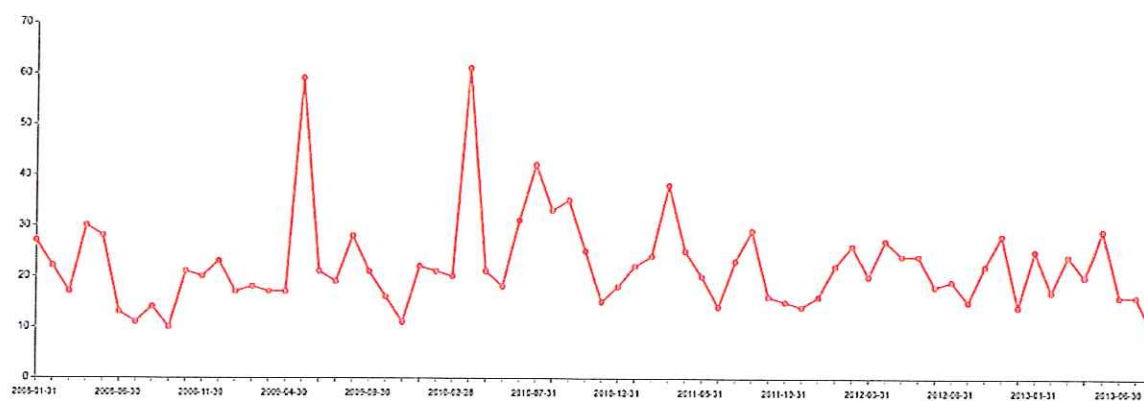
Sommaren har varit torr vilket gynnat reningsverken, vi ligger mycket bra till både när det gäller kväve och fosfor. Biogasproduktionen fortsätter att öka. Även vattenproduktionen gynnas av en torr sommar och ligger hittills i år över föregående års produktion med 5 Mm³. Antalet läckor är förhållandevis högt i år. Avloppsstoppen var få i augusti men visar en svag ökning på årsbasis

I denna rapport redovisas även statusen för våra sjöar. Förra året visade 5 sjöar en positiv trend (för totalfosfor) och en sjö, Drevviken en försämrad trend. I år visar två sjöar en förbättrad trend Laduviken och Trekanten och två (Långsjön och Magelungen) en försämrad. Det är dock små variationer. Generellt verkar sjöarna ha varit mer skiktade i år vilket påverkar resultaten.



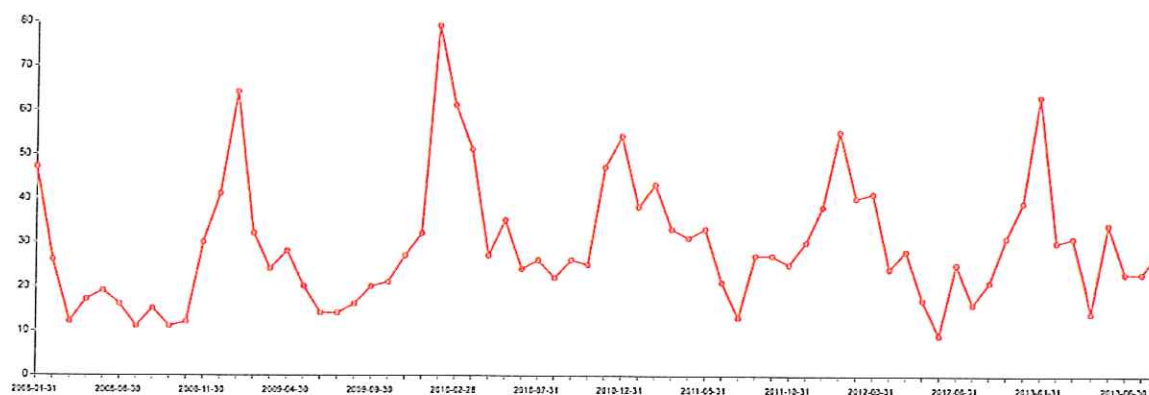
Vattenproduktion miljoner m³/månad t.o.m. augusti 2013

Antal avloppsstopp



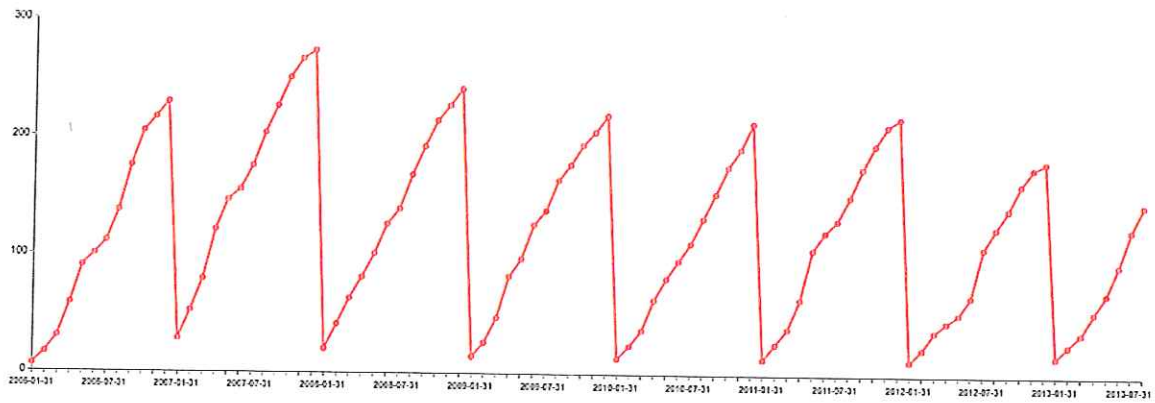
Det totala antalet stopp t.o.m augusti 2013

Antal vattenläckor



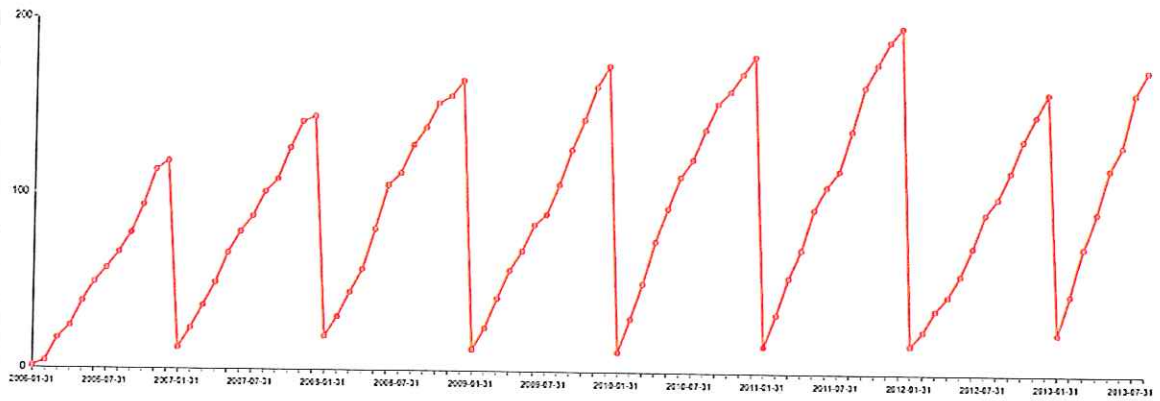
Det totala antalet läckor per månad t.o.m. augusti 2013

Klagomål vattenkvalitet månad



Klagomål vattenkvalitet ackumulerade årsvärden t.o.m augusti 2013

Klagomål vattentryck månad



Klagomål vattentryck ackumulerade årsvärden t.o.m augusti 2013

Månadsrapport	Aug 2013	Ack 2013	Aug 2012	Ack 2012	Riktvärde Aug	Målvärde Årsbudget P1	Utfall % P1
Avloppsvatten							
Antal anslutna, personer	1 115 934		1 096 694				
Inkommande flöde, Mm ³	9,23	89,94	14,62	102,69			
BOD-7, mg/l, inklusive bräddpunkter (Ack = rullande 3-månadersmedel)	3,3	3,3	3,6	5,9	8	8	
N-tot, mg/l, inklusive bräddpunkter (Ack = rullande 12-månadersmedel)	5,7	9,0	7,3	9,4	10	10	
P-tot, mg/l, inklusive bräddpunkter (Ack = rullande 3-månadersmedel)	0,11	0,12	0,23	0,28	0,3	0,3	
NH ₄ -N-halt ut mVl, ackumulerat 4 månader (jul-okt), sammanvägt, inklusive bräddpunkter	0,688		1,338				
Slam							
Avvattnat slam, ton	5 252	47 626	5 336	48 634			
Slam till åkermark, ton		3 915	1 318	5 405			
Bromma Cd, mg/kg TS	0,76	0,85	0,82	1,01	0,90	0,90	
Henriksdal Cd, mg/kg TS	0,76	0,80	0,84	0,86	0,95	0,95	
Energi							
Elförbrukning (excl. uppgradering), MWh	3 693	32 247	3 961	32 724			
Elförbrukning/ansluten person, kWh/p/d	0,107	0,119	0,116	0,122			
Värmeförbrukning (Tot), MWh	1 647	23 612	1 798	23 272		781,8	3 020,2%
Fjärrvärme, MWh	1 474	20 767	1 669	22 468			
Rötgasproduktion (Tot), 1000 Nm ³	1 253	11 242	1 202	10 542			
Rötgas till fackling, 1000 Nm ³	8,57	28,28	1,06	29,68			
Andel till uppgr./rötgas, %	98,4%	94,6%	97,1%	94,0%			
Fett, ton	2 608	19 638	2 628	21 470			
Process							
Heptahydrat, ton	131	4 067	687	5 223			
Järndos, g Fe/g P	1,8	2,1	2,5	2,8			
Polymer för avvattnat slam, ton	15,3	128,9	14,6	111,2			
Rens, ton	42	406	75	680			
Sand, ton	81	415	79	357			
Avvikelser							
Avvikelser Nivå 1	3	27	4	56			
Avvikelser Nivå 2	5	16	3	20			
Orenat enl.nyckel, m ³	5 683	317 142	135 820	1 335 420			
Utsläpp rötgas, m ³	2 030	3 430	0	0			

RENINGSVERK

Månadsrapport	Aug 2013	Ok 2013	Aug 2012	Ok 2012	Riktvärde Aug	Målvärde Årsbudget P1	Utfall % P1
Vattenledningsnät							
Distribuerad mängd vatten, Mm3	12,5	100,4	11,96	95,38			
Vattenläckor lokalledning, st	19	200	19	189			
Vattenläckor serviser, st	6	32	4	31			
Vattenläckor huvudvattenledning, st	3	14	2	19			
Avloppsledningsnät							
Avloppsstopp lokalledning, st	6	83	9	71			
Avloppsstopp serviser, st	6	95	12	110			
TV-inspektion, km	1,663	24,432	2,863	25,357			
Verksamhetsstyrning							
Biogas i fordon, %	91,8%	89,9%	90,9%	85,8%	85,0%	85,0%	4,9%
Andel återvunnet grus, %	39,1%	35,4%	52,6%	45,4%			35,4%
Andel naturgrus, %	17,6%	17,3%	18,1%	17,4%			
El för huvudvatten, Tkr	-728,1	-7 207,9	-672,6	-7 013,1			
El för lokalt vatten, Tkr	-137,1	-1 611,9	-154,9	-1 623,6			
El för avlopp, Tkr	-385,0	-4 952,7	-394,1	-5 653,5			
El för dagvatten, Tkr	-70,6	-878,9	-71,1	-963,7			
Avvikelser/driftstörningar							
Vattenprov otjänliga, st	0	0	0	0			
Vattenprov tjänliga med anmärkning, st	0	0	0	0			
Vattenavstängning längre än 8h/10h, st	0	3	1	7			
Avloppsarbeten vid stopp längre än 4h/5h	0	1	0	2			
Avslutade driftstörningar, st	354	4 449	449	3 656			
Avvikelser nivå 1, st	0						
Avvikelser nivå 2, st							
Klagomål vattentryck, st	13	173	9	99			
Klagomål vattenkvalitet, st	21	145	17	125			
Klagomål avloppsstopp, st	31	311	52	346			
Klagomål avloppslukt, st	9	38	3	23			
Klagomål översvämning, st	5	25	28	96			

LEDNINGSNÄT

Månadsrapport	Aug 2013	Ack 2013	Aug 2012	Ack 2012	Riktvärde Aug	Målvärde Arsbudget P1	Utfall % P1
Pumpad mängd råvatten (Mm3/mån)	13,51	107,19	12,93	104,3	13,19	155,36	69 %
Producerad mängd renvatten (Mm3/mån)	12,50	100,40	11,96	95,36	12,30	144,80	69,33 %
Utbyte ren/rå (%)	92,5%	93,7%	92,5%	91,4%	93,2 %	93,2 %	
Intern renvattenförbrukning (m3/mån)*	57 075	405 520	67 245	413 620	53 932	635 000	63,86 %
Basförbrukning (Tm3/dygn)	281		273				
Elförbrukning produktion (MWh)	4 262	35 418	3 995	33 694	4 330	50 983	69,47 %
El till bostäder (MWh)	25,2	564	28,3	530,77	66,25	780	72,32 %
Elförbrukning per producerad m3: wh/m3	339	347	332	348	346,71	346,71	
Fjärrvärme (MWh)	3	842	17,5	786	127	1 500	56,13 %
Elkostnad (öre/kWh)	80,0		78,7		84,02	84,02	
Aluminiumsulfat (ton)	572	4 376	513	4 084	529,72	6 237	70,16 %
Kalk (ton)	262	1 655	212	1 367	183,45	2 160	76,62 %
ALG g/m3 (renvatten)	45,8		42,91		43,07	43,07	
Kalk g/m3 (renvatten)	20,96		17,73		14,92	14,92	
Bortfraktakt slam (ton)	1 311	10 459	1 573	8 816	1148,44	13 522	77,35 %

VATTENPRODUKTION

2013-09-24

Tillståndet i Stockholms sjöar – Augustiprovtagningen 2013

Vatten 2013	Datum	Djup m	Sikt djup m	Klorofyll µg/l	Syre mg/l	H ₂ S mg/l	PO ₄ -P µg/l	Tot-P µg/l	NH ₄ -N µg/l	NO ₃ -N µg/l	Tot-N µg/l	E. coli st/100ml	Trend tot-P iuländsk 0-4 km
Brunnsviken	14-aug	0 12	1,8	9	10,3 s	4,92	1 150	38 180	4 710	3 s	630 1300		↓
Djurgårdsbr. viken	12-aug	0 8	1,5	24	9,7 s	21,1	<1 570	72 620	3 3600	1 s	730 4100	20	↓
Drevviken Stortorp	15-aug	0 5	2,1	18	8,0 7,8		9 12	39 40	4 14	1 1	560 640		↓
Trängsundet	15-aug	0 14	5,6	9	8,3 <0,3		4 480	26 490	5 680	1 18	530 1300	<10	↓
Flaten	15-aug	0 11,5	5,2	1,8	8,8 s	0,67	<1 <1	13 38	7 620	<1 s	440 1300		↓
Husarviken	12-aug	0 2	0,8	121	8,7 6,0		35 26	270 120	15 36	16 44	1400 860	2500 280	↓
Judarn	13-aug	0 2,8	2,8	6	6,7 6,3		<1 <1	17 16	<3 <3	2 2	470 450	10 52	↓
Kyrksjön	13-aug	0 2	0,8	21	9,2 8,9		1 1	26 26	12 12	11 11	1800 1900	20 20	↓
Lödviken	12-aug	0 2	>2,5	9	7,8 8,2		<1 <1	25 32	5 4	1 1	800 840		↑
Lillsjön	13-aug	0 2,5	0,4	126	7,0 6,2		3 3	150 140	14 43	11 13	2200 2300	52 240	↓
Långsjön	12-aug	0 2,5	1,5	15	9,3 8,3		1 <1	45 45	5 7	2 2	670 700		↓
Ilagelungen	15-aug	0 12,5	1,5	22	9,2 s	2,4	<1 490	37 520	9 1800	1 s	830 4800		↓
Räcksta träsk	13-aug	0 2,0	0,8	56	4,8 3,6		2 6	140 120	12 35	14 47	1100 1000	370 370	↓
Sicklasjön	21-aug	0 4,5	1,2	39	8,5 7,5		1 2	59 62	<3 3	5 5	830 860	<10	↓
Trekanten	19-aug	0 6	2,8	7	7,4 0,5		1 33	27 99	<3 820	1 58	480 1400		↑
Åltasjön	21-aug	0 4	0,4	66	10,6 9,6		2 1	46 47	<3 <3	2 2	1100 1100		↓