

”Elevinflytande och påverkansmöjligheter inom gymnasieskolan och Sfi (svenska för invandrare).”

Tyresö gymnasium

Adress: Farmarstigen 7, Tyresö

Verksamhetsform: Kommunal gymnasieskola

Verksamhetschefer: Rektorer Helene Bergström och Eva Svensson

Temagranskningen genomfördes: april-maj 2013

SFI-utbildningen

Adress: Bollmora Gårdsväg 12

Verksamhetsform: Kommunal vuxenutbildning

Verksamhetschefer: Rektor Erik Hamner och avdelningschef Ewa Eriksson

Temagranskningen genomfördes: mars-maj 2013

Temagranskningen genomförd av:



Robert Sirviö

Kvalitetscontroller

robert.sirvio@hotmail.com

Granskningsrapporten godkänns och överlämnas till utvecklingsförvaltningen.

Tyresö den 2013-08-06



Catarina Stavenberg

Kvalitetschef

Innehållsförteckning

Innehållsförteckning	2
1 Syfte	5
2 Frågeställningar	5
3 Metod och urval	5
4 Beskrivning av verksamheterna	7
4.1 Tyresö gymnasium	7
4.2 Sfi-utbildningen i Tyresö kommun	7
5 Verksamhetens förutsättningar (strukturkvalitet).....	7
5.1 De nationella styrdokumenterna	7
5.2 De lokala styrdokumenterna – Tyresö gymnasium.....	8
5.3 De lokala styrdokumenterna - Sfi-utbildningen.....	9
6 Arbetet i verksamheten (processkvalitet)	9
6.1 Tyresö gymnasium	9
6.1.1 Rutiner för det systematiska kvalitetsarbetet.....	9
6.1.2 Arbetet med elevinflytande och påverkansmöjligheter.....	10
6.1.3 Bedömning	12
6.2 Sfi-utbildningen	12
6.2.1 Rutiner för det systematiska kvalitetsarbetet.....	12
6.2.2 Arbetet med elevinflytande och påverkansmöjligheter.....	13
6.2.3 Bedömning	14
7 Måluppfyllelse (resultatkvalitet).....	15
7.1 Tyresö gymnasium	15
7.1.1 Det systematiska kvalitetsarbetet	15
7.1.3 Webbenkät Tyresö gymnasium åk 1 2013.....	15
7.1.4 Bedömning.....	17
7.2 Sfi-utbildningen	18
7.1.1 Bedömning.....	18
7.1.2 Enkät Sfi-utbildningen 2013.....	18
7.1.3 Bedömning.....	20
8 Referenser	21

Sammanfattning av temagranskning ”Elevinflytandet och påverkansmöjligheter inom gymnasieskolan och Sfi (svenska för invandrare).”

Tyresö gymnasium

Elevinflytande

- ◆ Både skolläring och lärare ger stöd för att utveckla elevernas inflytande och påverkansmöjligheter.
- ◆ Utifrån enkätsvaren i årskurs 1 är bedömningen att eleverna:
 - trivs bra på sin utbildning
 - får en bra undervisning och får lära sig mycket
 - kan rekommendera sin utbildning för andra.
- ◆ De olika formerna för elevernas inflytande och påverkansmöjligheter fungerar i varierande grad och behöver utvecklas.
- ◆ Utifrån enkätsvaren i årskurs 1 är bedömningen att eleverna är mindre nöjda med:
 - information från skolan om rättigheter och påverkansmöjligheter
 - påverkansmöjligheter som gäller innehåll och arbetsätt på lektionerna
 - inflytande över redovisningssätt

16 % av eleverna anser att utvärdering inte sker överhuvudtaget.

Det systematiska kvalitetsarbetet

- ◆ Kopplingen mellan resultathantering, målformulering, aktiviteter och verksamhetsutveckling är inte tillräckligt tydlig för att man ska kunna följa hela processen. Det systematiska kvalitetsarbetet är ett utvecklingsområde.

Sfi-utbildningen

Elevinflytande

- ◆ Utifrån enkätresultat och intervjuer är bedömningen att eleverna trivs och är nöjda med både inflytande och påverkansmöjligheter i två av kurserna. (Dock bör uppmärksammas att bedömningen av kurs 3 skiljer sig avsevärt från kurserna 1 och 2.)
- ◆ Sfi-eleverna saknar eget forum för inflytande och påverkansmöjligheter. Bedömningen är att detta bör åtgärdas snarast.

Det systematiska kvalitetsarbetet

- ◆ Resultatet från elevenkäten på Sfi synliggörs inte, varken i enhetsplaner eller i verksamhetsberättelser. Därmed blir det otydligt på vilket sätt resultatet används för att utveckla verksamheten.

1 Syfte

Kommunstyrelsen i Tyresö kommun beslutade den 27 november 2012 om en granskningsplan för fristående och kommunal verksamhet för år 2013.

Syftet med föreliggande rapport är att granska elevinflytande och påverkansmöjligheter inom gymnasieskolan och Sfi (svenska för invandrare) i Tyresö kommun, vilket är ett av uppdragen i granskningsplanen.

Granskningsansvarig enhet är projekt Medborgarfokus, kvalitetsgruppen.

2 Frågeställningar

Hur arbetar gymnasieskolan och Sfi-utbildningen med elevers inflytande och påverkansmöjligheter?

Hur ser det systematiska kvalitetsarbetet ut i fråga om mål, uppföljning och utvärdering?

Hur upplever eleverna sitt inflytande och sina påverkansmöjligheter i utbildningen?

3 Metod och urval

En genomgång av olika dokument görs före temagranskningen, se Referenser.

I granskningsrapporten omnämns olika typer av enkäter/undersökningar:

Gymnasiet:

Södertörns nyckeltal/rapport: Enkät som årskurs 2 på gymnasiet gör varje år.
Webbenkät för årskurs 1: Enkät som är framtagen för denna temagranskning och som belyser inflytande och påverkansmöjligheter.

Sfi:

Studerandeenkät: Enkät som riktas till samtliga elever på C3L, vuxenutbildningen.

Sfi-enkät: Enkät som erbjuds Sfi-eleverna två gånger varje år och som ersätter studerandeundersökningen.

Skriftlig enkät: Enkät som är framtagen för denna temagranskning och som belyser inflytande och påverkansmöjligheter ur olika aspekter.

Enkäten som tagits fram för temagranskningen är identisk för gymnasiet och Sfi. I gymnasieenkäten finns dock tillagt 4 sammanfattande frågor för att

resultaten från dessa ska kunna jämföras med Södertörns rapport/nyckeltal (se sid. 15).

Granskningen baseras på följande metoder:

- Webbenkät för elever som går i åk 1 på Tyresö gymnasium¹.
- Skriftlig enkät för elever som deltar i tre SFI-kurser. Kurserna kallas i fortsättningen för kurs 1, 2 och 3.
- Intervjuer med 4 elever i årskurs 3 på gymnasiet som ingår i skolans elevråd (som vid granskningsbesöket utgör hela elevrådet), 10 elever på Sfi-utbildningen från 3 kurser, SFI-ansvarig och 3 lärare på Sfi-utbildningen samt en rektor på gymnasiet.
- Sammanställning av former för och resultat av verksamheternas arbete med det systematiska kvalitetsarbetet när det gäller elevinflytande och påverkansmöjligheter.
- Bearbetning och sammanställning av resultatet.

Resultatet från temagranskningen återkopplas till verksamhetscheferna som därmed har möjlighet att faktagranska innehållet innan granskningsrapporten färdigställs.

Granskningsrapporten lämnas över till utvecklingsförvaltningen som avgör om åtgärder behöver vidtas. Rapporten redovisas i gymnasie- och arbetsmarknadsnämnden och publiceras på www.tyreso.se.

Bedömningen av kvalitet vägs samman av:

- **Förutsättningar (strukturkvalitet),**
Skollagen, läroplanerna, kommunens riktlinjer, lokala enhetsplaner och kvalitetsgarantier.
- **Arbetet i verksamheten (processkvalitet),**
Verksamheternas arbete med elevernas inflytande och påverkansmöjligheter utifrån de nationella och lokala styrdokument. Rutinerna för det systematiska kvalitetsarbetet i granskade verksamheter.
- **Måluppfyllelsen (resultatkvalitet),**
Resultatet av det systematiska kvalitetsarbetet när det gäller elevernas inflytande och påverkansmöjligheter. Elevernas upplevelse av inflytande och påverkansmöjligheter när det gäller den egna utbildningen.

¹ Att samtliga elever i årskurs 1 valts ut ger en senare möjlighet att följa upp resultatet med samma elever.

4 Beskrivning av verksamheterna

4.1 Tyresö gymnasium

Tyresö gymnasium har 12 olika nationella gymnasieprogram, fyra introduktionsprogram samt gymnasiesärskola. Programansvaret är uppdelat mellan två rektorer med stöd av en biträdande rektor. På Tyresö gymnasium går totalt 818 elever. Eleverna i årskurs 1 deltar i 7 olika utbildningsprogram fördelade på 11 klasser och omfattar totalt 205 elever. Tyresö gymnasium tillhör utvecklingsförvaltningen och ansvarig nämnd är gymnasie- och arbetsmarknadsnämnden

4.2 Sfi-utbildningen i Tyresö kommun

På Sfi startar varje år cirka fyra grupper på A, B, C och D-nivåerna (olika svårighetsgrader i svenskämnet). Studietiden på varje kurs är flexibel. In- och utflöde samt byten mellan kurserna sker kontinuerligt. 1 mars 2013 var 156 elever inskrivna på någon av SFI-kurserna. Sfi-kurserna utförs och leds av personal från Arbetscentrum. Ansvarig rektor för Sfi är rektor för C3L (centrum för livslångt lärande, vuxenutbildningen). Det operativa ledarskapet utövas av Sfi-samordnaren och avdelningschefen för Arbetscentrum. Arbetscentrum tillhör utvecklingsförvaltningen och ansvarig nämnd är gymnasie- och arbetsmarknadsnämnden.

5 Verksamhetens förutsättningar (strukturkvalitet)

5.1 De nationella styrdokumenterna

De nationella styrdokumenterna utgörs av skollagen och läroplaner för respektive verksamhet. I de nationella styrdokumenterna framgår tydligt elevers rätt till inflytande och påverkansmöjligheter över sin egen utbildning². En sammanfattande beskrivning av de nationella styrdokumentens intentioner när det gäller elevers inflytande och påverkansmöjligheter kan formuleras i följande punktsatser.

² Skollagen (2010:800), 4 kap. 9, 13 §§ (gäller alla skolformer), Läroplanen för gymnasieskolan, LGY 11, 2.3. (Gäller gymnasiesärskolan och gymnasieskolan), Läroplanen för de frivilliga skolformerna Lpf 94, 2.3 (gäller Sfi-utbildningen). Lpf 94 ersattes den 1 januari 2013 av Läroplanen för vuxenutbildning 2012.

För gymnasieskolan

- eleverna ska tillsammans med läraren planera och utvärdera undervisningen
- eleverna ska ha ett reellt inflytande på arbetssätt, arbetsformer och innehåll i undervisningen
- eleverna ska aktivt utöva inflytande över det inre arbetet i skolan
- vid varje skolenhet ska finnas forum för samråd med eleverna.

För vuxenutbildningen (Sfi)

- eleverna ska ges reella möjligheter att utöva inflytande på utbildningen och att ta ansvar för sina studieresultat
- verksamhetens arbetsformer utvecklas så att ett aktivt elevinflytande gynnas
- verksamhetens personal i samverkan med eleven upprättar en individuell studieplan för eleven och reviderar den vid behov
- vid varje skolenhet ska finnas forum för samråd med eleverna.

5.2 De lokala styrdokumentet – Tyresö gymnasium

På Tyresö gymnasiums hemsida³ kan man läsa följande om arbetet med elevinflytande. ”I skollagen och i läroplanerna betonas betydelsen av elevernas ansvar och inflytande. Din rätt till inflytande och ansvar gäller både undervisningens utformning, innehåll och förhållandena i skolan.” I Tyresö gymnasiums kvalitetsgarantier står att:

- du och din mentor planerar prov och större inlämningsarbeten gemensamt
- du erbjuds möjlighet att utvärdera varje kurs
- vi har klassråd, programråd och skolkoferens flera gånger per termin.

³ <http://www.tyresogymnasium.se/>

5.3 De lokala styrdokumenterna - Sfi-utbildningen

C3L:s enhetsplan för vuxenutbildningen⁴ gäller även för Sfi-utbildningen. Målen i enhetsplanen när det gäller elevernas ansvar och inflytande är att:

- varje elev har rätt till en verksamhet som arbetar målmedvetet för att elever ska ha god insyn i och inflytande över skolans verksamhet och utveckling
- alla som arbetar i skolan ska gemensamt med eleverna ta ansvar för den sociala, kulturella och fysiska skolmiljön
- för varje elev upprättas en individuell studieplan
- läraren ska tillsammans med eleverna utvärdera undervisningen.

Kvalitetsgarantierna för vuxenutbildningen, som också gäller för Sfi, går att finna på C3L:s (Centrum för livslångt lärande) hemsida⁵.

6 Arbetet i verksamheten (processkvalitet)

6.1 Tyresö gymnasium

6.1.1 Rutiner för det systematiska kvalitetsarbetet

Kvalitetsuppföljning, sker enligt Tyresö gymnasiums enhetsplan 2013⁶, systematiskt och återkommande genom fastslaget årshjul med regelbundna kontrollstationer. Processen i det systematiska kvalitetsarbetet är cyklisk och innehåller faserna Var är vi? Vart ska vi? Hur gör vi? och Hur blev det? Den sista fasen är "hur blev det?" och kan beskrivas som ett nytt "var är vi?".

Varje år i februari görs en elevenkät i årskurs 2 för att följa upp trygghet, trivsel samt studiefrågor. Enkäten genomförs i samverkan med 7 andra kommuner inom Södertörn i ett gemensamt nyckeltalssamarbete⁷.

I enhetsplanen beskrivs att ledningen redovisar, utvärderar och följer upp resultat vid exempelvis arbetsplatsträffar samt enskilt vid medarbetarsamtal. Tydligt uppsatta mål stäms av under kursers gång och utvärdering av kurser sker av läraren efter kursens slut. Efter utvärderingen sker en återkoppling tillbaka till eleverna.

⁴ Enhetsplan 2012, C3L - Centrum för livslångt lärande, Utvecklingsförvaltningen.

⁵ <http://www.c3l.se/index.php/c3ls-kvalitetsgarantier.html>

⁶ Enhetsplanerna 2013, Tyresö gymnasium.

⁷ www.sodertornskommunerna.se

Klagomål och synpunkter hanteras och följs upp enligt kommunens övergripande rutiner.

6.1.2 Arbetet med elevinflytande och påverkansmöjligheter

Tyresö gymnasium arbetar formellt med elevinflytande på olika sätt. På skolans hemsida⁸ kan man läsa att det finns olika sätt på vilka eleverna kan utöva inflytande och påverkansmöjligheter. Det finns mentorstid/klassråd, elevråd, programråd och skolkonferens.

Mentorstid/klassråd

Alla klasser har schemalagd mentorstid 30 minuter varje vecka. Mentorstiden ägnas åt diverse information och dialog. Enligt rektor ska eleverna hålla i mentorstiden en gång i månaden och då kallas mötet för klassråd. Eleverna utser en ordförande och sekreterare. Klassråden ska protokollföras. Rektor ska få information om vad som avhandlats på klassråden genom protokollen och arbetslagsledarna, som hon träffar varje vecka. Enligt rektor får hon inte protokoll från alla klasser.

Elevrådsrepresentanterna berättar att mentorstiden mest används av läraren som informerar om olika saker. Något klassråd finns inte enligt dem. På mentorstiden handlar det mest om en envägskommunikation från lärarens sida. Det händer sällan att eleverna själva håller i mentorstiden, enligt elevrådsrepresentanterna.

Elevråd

Elevrådet ska enligt rektor bestå av 5-7 elever från olika klasser och två representanter ska välja från varje klass som kan ge och ta emot information. Dessa ska fungera som språkrör mellan elevrådet och klassen. Skolans båda rektorer är personalens representanter i elevrådet och deltar när behov av detta finns.

Elevrådet består vid tidpunkten för granskningsbesöket av 4 elevrådsrepresentanter från två klasser i årskurs 3. Årskurserna 1 och 2 finns inte alls representerade i elevrådet.

Elevrådsrepresentanterna berättar att det inte finns något officiellt elevråd på skolan. ”Vi har haft lite konstigt med elevrådet. Det elevråd som startades hösten 2012 föll på grund av att de elever som var med inte var så drivande. När man satt här på mötet så var man villig att hjälpa till men när det kom till kritan så gick det inte att få tag på folk.” Elevrådsrepresentanterna berättar att eleverna inte såg någon egen vinning av att lägga ner tid på ett

⁸ www.tyresogymnasium.se

gemensamt arbete i elevrådet. Enligt elevrådsrepresentanterna har både rektorer och lärare varit mycket stöttande för att få elevrådet att fungera. Rektor berättar att skolan inte har varit så framgångsrik för att få i gång ett fungerande elevråd.

Programråd och skolkonferens

På skolan finns både programråd och skolkonferens. Programråden består enligt rektor av elever och lärare från respektive program. Programråden har i sin tur valt ut en lärare och en elev att ingå i skolkonferensen där man träffar rektor. Idén till programråden kom från både ledningen och eleverna själva.

Eleverna fick förra året utvärdera programråden. Eftersom många var positiva har programråden fortsatt även detta år. Rektor berättar att elever erbjudits fika och biocheckar för att locka dem att delta i programrådets verksamhet.

Enligt elevrådsrepresentanterna finns ett informellt system på skolan för att kunna påverka och utöva inflytande. ”Om man vill ändra på något så går vi direkt till rektorerna. Det brukar fungera bra.”

När det gäller påverkansmöjligheter för eleverna på gymnasiet berättar elevrådsrepresentanterna att de bland annat har fått vara med och ta fram en restvecka⁹. Vid detta tillfälle upphör ordinarie schema och eleverna kan gå till olika lärare för att få hjälp med att klara sina betyg. Detta är andra året som eleverna har en restvecka och enligt elevrådsrepresentanterna är detta mycket uppskattat.

När det gäller elevernas egna kurser så berättar elevrådsrepresentanterna att de har flera möjligheter till inflytande och påverkan när det gäller provdatum och val av arbets- och redovisningssätt. ”Vi har mycket bra kontakt med våra lärare och vi har en bra kommunikation. När det gäller innehållet i undervisningen har eleverna inte så mycket att säga till om, enligt elevrådsrepresentanterna. ”Det beror på vilken lärare man har.” Detta gäller också i vilken mån utvärderingar sker i ämnena.

⁹ Enligt rektor har skolan flera tillfällen då eleverna kan ta igen rester, men dessa omfattar inte en hel vecka då ordinarie verksamhet ställs in.

6.1.3 Bedömning

Både skolledning och lärare ger stöd för att utveckla elevernas inflytande och påverkansmöjligheter.

De olika formerna för elevernas inflytande och påverkansmöjligheter fungerar i varierande grad och behöver utvecklas.

6.2 Sfi-utbildningen

6.2.1 Rutiner för det systematiska kvalitetsarbetet

I enhetsplanen för C3L 2012¹⁰ kan man under rubriken Systematiskt kvalitetsarbete läsa att grunden till ”kvalitetsredovisningen” bland annat utgörs av olika kontinuerliga kursutvärderingar, klassträffar och enkäter. För enstaka kurser gör undervisande lärare en utvärdering efter varje avslutad kurs. En studerandenkät, som mer genomgripande belyser nöjdhet med skolan, undervisning och bemötande görs varje år av samtliga studerande på C3L. Vidare står det att klassträffar genomförs i sammanhållna utbildningar alternativt klassråd där studerande och lärare diskuterar den pågående utbildningen.

I enhetsplanen för Arbetscentrum 2013¹¹ är en av kvalitetsgarantierna under rubriken Inflytande och delaktighet att en personlig studieplan upprättas för varje elev och att den följs upp kontinuerligt. Två gånger varje år genomförs en elevenkät för Sfi-eleverna.

På C3L:s hemsida finns länken ”Tyck till om verksamheten” där elever kan lämna synpunkter. Rektor står som mottagare av dessa synpunkter.

Klagomål och synpunkter hanteras och följs upp enligt kommunens övergripande rutiner.

¹⁰ Enhetsplan 2012, C3L - Centrum för livslångt lärande, Utvecklingsförvaltningen.

¹¹ Enhetsplan Arbetscentrum 2013.

6.2.2 Arbetet med elevinflytande och påverkansmöjligheter

En till två gånger varje termin inbjuds eleverna på Sfi att anonymt delta i en skriftlig enkät där de får bedöma olika aktiviteter under kursen, kursmaterial och bemötande från lärare, arbetsmarknadssekreterare samt handledare på praktikplatsen. Dessutom ges eleverna möjlighet att bedöma sin egen aktivitet under kursen. Utvärderingen har dessutom en öppen del där eleven fritt kan lämna allmänna kommentarer. Enkäten har dock ingen direkt fråga som rör elevernas upplevelse av vilket inflytande de har på sin utbildning. Enkätresultatet följs upp på en planeringsdag för Sfi-lärarna.

En studerandeenkät som mer genomgripande belyser nöjdhet med skolan, undervisning och bemötande genomförs varje vår och resultatet läggs ut på C3L:s hemsida samt presenteras i C3L:s kvalitetsredovisning. Sfi-eleverna erbjuds inte att delta i denna enkät eftersom de enligt rektor kan ha svårigheter att förstå frågorna i enkäten. Undersökningen är ersatt av den Sfi-enkät eleverna erbjuds att delta i.

På Sfi-utbildningen upprättas en individuell studieplan för varje elev när en ny kurs startar. Detta sker i samband med ett insamtal mellan elev och ansvarig lärare. Studieplanen upprättas enligt den SFI-ansvariga för att eleven ska ha ett mer långsiktigt tänkande över sin studiesituation och beskriver kortfattat elevens mål efter utbildningen beräknad studietid. I studieplanen kan eleven också ange sina praktikönskemål. I samband med insamtalet skriver eleven också på ett kontrakt där det framgår vad skolan åtar sig gentemot eleven och vad skolan förväntar sig av eleven. I en av punkterna i kontraktet går att läsa att ”Elevens åsikter, förslag och eventuell kritik behandlas på ett seriöst sätt”.

Efter halva kurstiden sker en utvärdering av den individuella studieplanen, som då revideras om det finns behov. Enligt lärarna förbereder sig eleverna inte inför halvkurssamtalet eftersom samtalet syftar till att läraren informerar den enskilde eleven hur studierna går och om eventuella förändringar i studieplaneringen.

I sammanhållna utbildningar inom vuxenutbildningen genomförs klassträffar alternativt klassråd där studerande och lärare diskuterar den pågående utbildningen. Detta omfattar inte Sfi-eleverna, som därmed saknar ett formellt forum för inflytande och påverkansmöjligheter, vilket skollagen föreskriver¹². Enligt avdelningschefen på Arbetscentrum utgör Sfi-utbildningen ingen sammanhållen utbildning och eleverna på Sfi omfattas således enligt henne inte av formellt forum för samråd.

¹² Skollagen 4 kap. 13§.

Elevernas önskemål om raster, arbets- och redovisningssätt fångas upp av läraren under lektionstid. Då har läraren också möjligheter till individuella samtal med varje elev. I intervjuer berättar lärarna att de är mycket flexibla när det gäller att anpassa undervisningen efter elevgrupperna så att den kan utgå från elevernas behov, förutsättningar och intressen.

Enligt lärarna drar sig eleverna inte för att framföra sina åsikter. Det är enligt dem viktigt att lyssna på elevernas synpunkter och önskemål för att därigenom skapa ett förtroendefullt samarbete, vilket är en viktig förutsättning för en god studiesituation. ”Vi ställer upp för eleverna och försöker hjälpa till på alla sätt och vis.

De flesta lärarna gör en grovplanering för sina lektioner utifrån gällande kursplaner. Grovplaneringen har en framförhållning på cirka 1-2 veckor. Grovplaneringen är preliminär. Lärarna berättar att de inhämtar synpunkter från eleverna i grupp, inte individuellt, och anpassar detaljplaneringen efter elevernas önskemål och behov.

På kurserna 1 och 2 ger eleverna uttryck för att de är mycket nöjda med sin utbildning. Lärarna lyssnar på deras åsikter och de frågar efter varje lektion vad de har lärt sig. De får till exempel olika alternativ att välja mellan när det gäller innehållet i lektionerna. ”Ni får bestämma”, säger deras lärare. Lärarna frågar dessutom efter varje lektion om vad eleverna tycker om undervisningen. Då finns det enligt eleverna möjligheter att komma med synpunkter som lärarna tar till sig. Lärarna inbjuder också enligt eleverna till enskilda samtal om behov skulle finnas.

På kurs 3 ger eleverna uttryck för att lektionerna går långsamt. ”Vi måste hela tiden vänta in de långsamma innan vi får nya uppgifter. Det finns inga extrauppgifter om man snabbt blir klar med en uppgift.” Eleverna upplever att mycket värdefull lektionstid går till spillo och att lektionerna skulle kunna vara mer effektiva. På frågan om eleverna har tagit upp detta med läraren svarar de att de har gjort detta men att läraren inte lyssnar på dem. De har även tagit upp frågan med skolledningen men blivit hänvisade tillbaka till läraren. Enligt avdelningschefen hade skolledningen ett enskilt samtal med berörd lärare och elev samt pratade med den berörda gruppen.

6.2.3 Bedömning

Sfi-eleverna saknar eget forum för inflytande och påverkansmöjligheter. Bedömningen är att detta bör åtgärdas snarast.

7 Måluppfyllelse (resultatkvalitet)

7.1 Tyresö gymnasium

7.1.1 Det systematiska kvalitetsarbetet

Verksamheten upprättar årligen en enhetsplan som beskriver verksamhetens uppdrag och förutsättningar. I planen ingår omvärldsanalys och analys av verksamhetens styrkor och svagheter. Mål och aktiviteter på kommun-, nämnd- och enhetsnivå beskrivs i planen. Den systematiska uppföljningen beskrivs i ett årshjul med aktiviteter.

I enhetsplaner och verksamhetsberättelser för de senaste två åren beskrivs arbetet med inflytande och påverkansmöjligheter för eleverna på gymnasiet på olika sätt. Resultatet från enkäter, undersökningar och nyckeltal används och redovisas i varierande grad och på olika sätt.

7.1.2 Bedömning

Kopplingen mellan resultathantering, målformulering, aktiviteter och verksamhetsutveckling är inte tillräckligt tydlig för att man ska kunna följa hela processen. Det systematiska kvalitetsarbetet är ett utvecklingsområde.

7.1.3 Webbenkät Tyresö gymnasium åk 1 2013

I den webbenkät som erbjöds samtliga elever i årskurs 1 på Tyresö gymnasium under våren 2013 deltog 146 av möjliga 205 elever. Detta gav en svarsfrekvens på 71 %. Enkäten innehöll 21 påståenden som har koppling till innehåll och påverkansmöjligheter. Eleven kunde ta ställning till varje påstående genom att välja: ”instämmer helt, till stor del, delvis och inte alls”.

4 av frågorna i 2013 års webbenkät är identiska med Södertörns rapport¹³ över läget i gymnasieskolorna läsåret 2011/12. I det enkätresultatet framgår att 45 % av gymnasieleverna i årskurs 2 på Tyresö gymnasium anser att de har fått möjlighet att påverka hur arbetet på lektionerna ska gå till. Samma andel gällde även för läsåret 2010/11.

Jämförelse av enkätsvaren på 4 påståenden åk 2 2012 och åk 1 2013.

	Åk 2 2012	Åk 1 2013
Jag får vara med att påverka innehållet i undervisningen	41 %	26 %
Jag har fått möjlighet att påverka hur vi arbetar på lektionerna	46 %	26 %
Elevernars synpunkter tas tillvara på ett bra sätt på min skola	54 %	38 %
Utvecklingssamtalet med min mentor känns meningsfullt	61 %	55 %

¹³ Södertörns nyckeltal 2011 – Gymnasieskolan (2012-09-17).

Årskurs 1-eleverna ha lägre upplevelse av sina påverkansmöjligheter om man jämför med årskurs 2-eleverna 2012.

Sammanställning¹⁴ av samtliga påståenden och svar i webbenkäten 2013 för årskurs

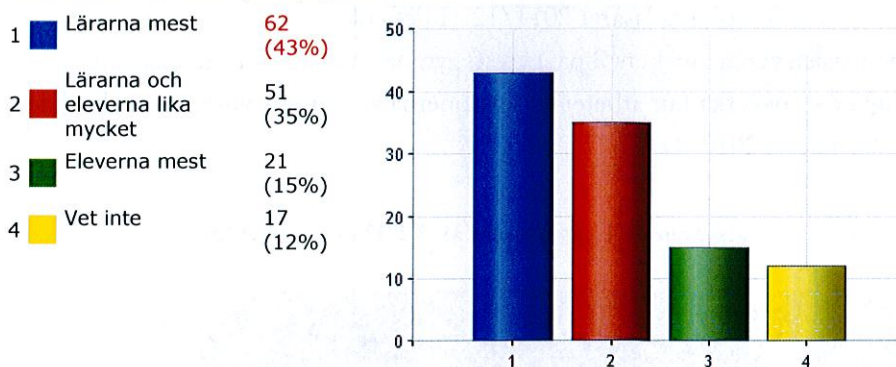
1. Procentsiffran avser ”Instämmer helt och instämmer till stor del” ihopräknade.

	Alla
Jag trivs bra på min utbildning	86 %
Jag får en bra undervisning och får lära mig mycket	84 %
Jag kan rekommendera min utbildning för andra	79 %
Jag får information av mina lärare och skollledning om vilka rättigheter jag har som elev på min utbildning	55 %
Jag får information av mina lärare vad jag kan påverka i undervisningen	52 %
Jag har fått information om vad jag ska lära mig under min utbildning	84 %
Jag har fått information om vad jag ska kunna för ett visst betyg	74 %
Lärarna går igenom betygskriterierna när en ny kurs börjar	76 %
Lärarna hjälper mig att förstå vad jag ska göra för att få ett högre betyg	60 %
Jag får vara med att bestämma hur schemat ska se ut	15 %
Vi elever får vara med att påverka vilket innehåll en lektion ska ha	12 %
Jag får vara med att bestämma hur jag ska redovisa mina kunskaper	22 %
I min utbildning får jag möjlighet till att lära om sådant som intresserar mig extra mycket	55 %
Mina lärare lyssnar på mina åsikter	57 %
Skolledningen lyssnar på oss elever	29 %
Jag har fått vara med att påverka innehållet i undervisningen	26 %
Jag har fått möjlighet att påverka hur vi arbetar på lektionerna	26 %
Elevernas synpunkter tas tillvara på ett bra sätt på min skola	38 %
Utvecklingssamtalet med min mentor känns meningsfullt	55 %

Eleverna har också fått möjlighet att bedöma hur talutrymmet fördelas bland elever och lärare på lektionerna samt hur ofta utvärdering sker av undervisningen.

På våra lektioner pratar:

Besvarad av 144 elever (98%) Ej besvarad av 3 elever (2%)

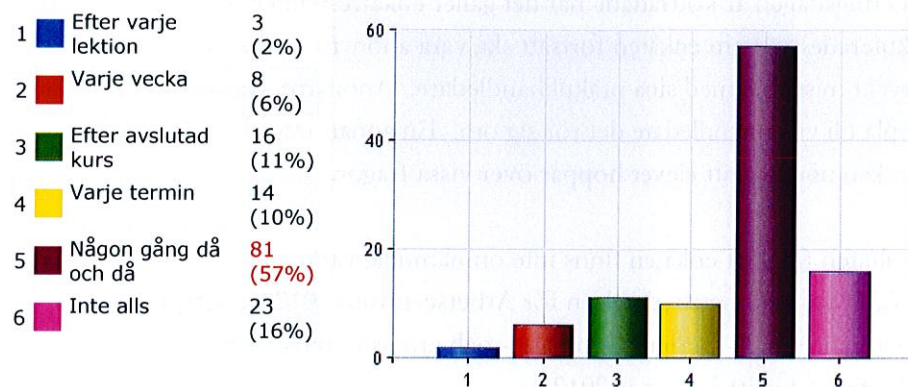


¹⁴ Verksamhetsansvarig har fått ta del av det kompletta resultatet.

Sammantaget uppfattar eleverna i årskurs 1 att talutrymmet på lektionerna är ganska lika fördelat mellan lärare och elever.

Vi elever får vara med att utvärdera vår undervisning:

Besvarad av 141 elever (96%) Ej besvarad av 6 elever (4%)



7.1.4 Bedömning

Utifrån enkätsvaren i årskurs 1 är bedömningen att eleverna:

- trivs bra på sin utbildning
- får en bra undervisning och får lära sig mycket
- kan rekommendera sin utbildning för andra.

Utifrån enkätsvaren i årskurs 1 är bedömningen att eleverna är mindre nöjda med:

- information från skolan om rättigheter och påverkansmöjligheter
- påverkansmöjligheter som gäller innehåll och arbetssätt på lektionerna
- inflytande över redovisningssätt

16 % av eleverna anser att utvärdering inte sker överhuvudtaget.

7.2 Sfi-utbildningen

Resultatet från elevenkäten 2012 på Sfi-utbildningen har sammanställts och diskuterats på en planeringsdag för Sfi-lärarna. Minnesanteckningarna från planeringsdagen är kortfattade när det gäller enkätresultatet 2012. En fråga som diskuterades var om enkäten fortsatt ska vara anonym, eftersom flera elever uttryckt missnöje med sina praktikhandledare. Anonyma svar går inte att koppla till vilka handledare det rör sig om. En annan fråga handlade om hur man kan undvika att elever hoppar över vissa frågor.

Resultaten från Sfi-enkäten finns inte omnämnda, varken i enhetsplanen 2012 för C3L, verksamhetsberättelsen för Arbetscentrum 2012, enhetsplan för Arbetscentrum 2013 eller i Gymnasie- och arbetsmarknadsnämndens verksamhetsberättelse för år 2012.

Enligt rektor på C3L kommer det inte in så många synpunkter på länken ”Tyck till om verksamheten”, som finns på C3L:s hemsida.

7.1.1 Bedömning

Resultatet från elevenkäten på Sfi synliggörs inte, varken i enhetsplaner eller i verksamhetsberättelser. Därmed blir det otydligt på vilket sätt resultatet används för att utveckla verksamheten.

7.1.2 Enkät Sfi-utbildningen 2013

I den enkät som erbjöds samtliga elever på tre kurser inom Sfi-utbildningen våren 2013 deltog 34 av möjliga 48 elever. Detta gav en svarsfrekvens på 71 %. Enkäten innehöll 18 påståenden som har koppling till inflytande och påverkansmöjligheter. Eleven kunde ta ställning till varje påstående genom att välja: ”Instämmer helt, till stor del, delvis och inte alls”. Insatta i en tabell ser resultaten ut enligt följande.

Sammanställning¹⁵ av samtliga påståenden och svar i den skriftliga enkäten. Procentsiffran avser ”Instämmer helt och instämmer till stor del”. Alla (34 svar av 48 möjliga), kurs 1 (14 svar av 20 möjliga), kurs 2 (8 svar av 13 möjliga) och kurs 3 (12 svar av 15 möjliga).

	Alla	Kurs 1	Kurs 2	Kurs 3





¹⁵ Verksamhetsansvarig har fått ta del av det kompletta resultatet.

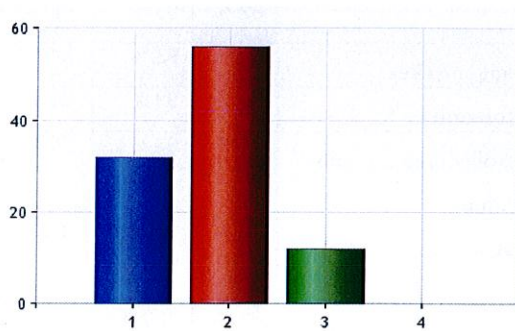
Jag trivs bra på min Sfi-utbildning	82 %	93 %	100 %	58 %
Jag får en bra undervisning och får lära mig mycket	82 %	93 %	100 %	58 %
Jag kan rekommendera min utbildning för andra	76 %	93 %	88 %	50 %
Jag får information av mina lärare och skolläda om mina rättigheter jag har som elev på min utbildning	71 %	93 %	75 %	42 %
Jag får information av mina lärare vad jag kan påverka i undervisningen	76 %	100 %	100 %	33 %
Jag har fått information om vad jag ska lära mig under min utbildning	82 %	100 %	100 %	45 %
Jag har fått information om vad jag ska kunna för att få ett visst betyg	75 %	100 %	100 %	27 %
Lärarna går igenom betygskriterierna när en ny kurs börjar	76 %	93 %	100 %	42 %
Lärarna hjälper mig att förstå vad jag ska göra för att få ett högre betyg	85 %	100 %	100 %	58 %
Jag får vara med att bestämma hur schemat ska se ut	74 %	93 %	75 %	50 %
Vi elever får vara med att påverka vilket innehåll en lektion ska ha	76 %	86 %	62 %	75 %
Jag får vara med att bestämma hur jag ska redovisa mina kunskaper	79 %	93 %	100 %	50 %
I min utbildning får jag möjlighet till att lära mig om sådant som intresserar mig extra mycket	79 %	100 %	88 %	50 %
Mina lärare lyssnar på vilka åsikter vi elever har	90 %	93 %	100 %	78 %
Skolläda lyssnar på oss elever	87 %	100 %	100 %	55 %
Vi elever får vara med att bestämma ordningsregler/trivselregler	74 %	86 %	75 %	55 %

Eleverna har också fått möjlighet att bedöma hur talutrymmet fördelas bland elever och lärare på lektionerna samt hur ofta utvärdering sker av undervisningen.

På våra lektioner pratar:

Besvarad av 34 elever (100%)

1		Lärarna mest	11 (32%)
2		Lärarna och eleverna lika mycket	19 (56%)
3		Eleverna mest	4 (12%)
4		Vet inte	0 (0%)

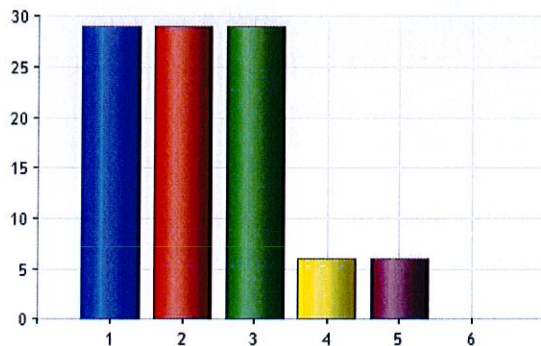


Sammantaget uppfattar eleverna på Sfi-kurserna att talutrymmet på lektionerna är ganska lika fördelat mellan lärare och elever.

Vi elever får vara med att utvärdera vår undervisning:

Besvarad av 31 elever (91%) Ej besvarad av 3 elever (9%)

1	Efter varje lektion	9 (29%)
2	Varje vecka	9 (29%)
3	Efter avslutad kurs	9 (29%)
4	Varje termin	2 (6%)
5	Någon gång då och då	2 (6%)
6	Inte alls	0 (0%)



7.1.3 Bedömning

Utifrån enkätresultat och intervjuer är bedömningen att eleverna trivs och är nöjda med både inflytande och påverkansmöjligheter i två av kurserna. Dock bör uppmärksammas att bedömningen av kurs 3 skiljer sig avsevärt från kurserna 1 och 2.

8 Referenser

Vid vår granskning har vi tagit del av följande dokument/hemsidor.

Tyresö gymnasium:

- www.tyresogymnasium.se
- Tyresö gymnasium, Enhetsplan 2012, Utvecklingsförvaltningen, Tyresö kommun.
- Södertörns nyckeltal 2011 - Gymnasieskolan.
- Södertörns nyckeltal 2012 - Gymnasieskolan.
- Strategi- och verksamhetsplan 2011, Gymnasie- och arbetsmarknadsnämnden, Tyresö kommun.
- Nämndplan år 2012, Gymnasie- och arbetsmarknadsnämnden, Tyresö kommun.
- Verksamhetsberättelse 2012, Gymnasie- och arbetsmarknadsnämnden, Tyresö kommun.
- Enhetsplan 2013, Tyresö gymnasium och särgymnasium, Tyresö kommun.

Sfi-utbildningen:

- www.c3l.se
- Enhetsplan för Arbetscentrum, 2013-01-24
- Verksamhetsberättelse 2012, Arbetscentrum.
- Verksamhetsberättelse 2012, Gymnasie- och arbetsmarknadsnämnden, Tyresö kommun.
- Enhetsplan 2013, C3L. Gymnasie- och arbetsmarknadsnämnden.
- Elevenkät, SFI, Tyresö kommun.
- Individuell studieplan, Sfi, Tyresö kommun.
- Studiekontrakt, Sfi, Tyresö kommun.
- Sammanställning av elevenkät 2011, Sfi, Tyresö kommun.
- Sammanställning av elevenkät 2012, Sfi, Tyresö kommun.

