



Framtidsutredningen 2007

Vad kostar det tillgängliga och trygga Stockholm?

2030

I denna rapport kommer stadens ekonomiska framtidsutsikter att diskuteras. Klarar staden även fortsättningsvis av åtagandet att erbjuda en god samhällsservice och vara trygg och tillgänglig för alla? Detta är den första delrapporten av Framtidsutredningen 2007 och den kommer att följas av ytterligare fördjupningsrapporter där näringslivets respektive arbetsmarknadens utveckling fokuseras.

Framtidsutredningen har samordnats med stadens arbete med Vision Stockholm 2030 där det trygga och tillgängliga Stockholm varit ett viktigt delområde. Visionen anger ett önskvärt framtids-tillstånd som ska verka sammanhållande för stadens långsiktiga utvecklingsarbete. Framtidsutredningen kompletterar och stödjer visionen genom att visa på samband mellan välfärd och ekonomisk tillväxt och försöka ange de ekonomiska ramarna för den önskade utvecklingen med år 2030 som slutår.

Rapporten har utarbetats av Elisabet Bremberg och Helen Slättman på stadsledningskontorets finansavdelning. Underlag till rapporten har tagits fram av stadens utrednings- och statistik-kontor (USK).

Innehåll

Sammanfattning	4
Utgångspunkter	6
▪ Vi blir fler äldre	6
▪ Ökade regionala skillnader påverkar Sverige olika	6
▪ Internationaliseringen ökar trycket	6
Stockholms attraktion i EU-toppen	7
Stockholm är motor i Sveriges ekonomi	8
▪ Statens investeringar i infrastruktur har inte gynnat Stockholm	8
▪ Stockholm behöver en storstadspolitik	9
Fler stockholmare, mer tillväxt	11
▪ Stockholmarna blir fler	12
▪ Bördan något tyngre på dem som jobbar	12
▪ Växlande behov kräver anpassning	12
Därför blir man stockholmare	13
▪ Större bostad får oss att välja länet	13
▪ Storstadsutbudet lockar högutbildade	13
▪ De utrikes föddas andel av befolkningen ökar	13
Fler stockholmare behöver fler bostäder	15
▪ Stockholm bygger mest för stockholmarna	16
▪ Fler stockholmare kräver stora investeringar	16
Visionen kan bli verklighet – om utmaningarna möts på rätt sätt	17
▪ En ekonomi i balans kräver ständiga effektiviseringar	17
▪ Produktiviteten kan förbättras	18
▪ Löneutvecklingen påverkar ekonomin kraftigt	19
▪ Rekryteringsbehovet påverkar lönekostnaderna	19
▪ Nivån på hyreshöjningar är viktig	21
▪ Framtidens behov av äldreomsorg kan förändras	21
▪ Hur mycket investeringar har staden råd med?	21
▪ Investeringar kostar även i drift	22
▪ Stockholm står inför stora utmaningar	22
▪ Visionen kan bli verklighet	22

Sammanfattning

Befolkningen i Stockholmsregionen växer och kommer att fortsätta växa. I rapporten har beräkningar gjorts för att undersöka stadens finansiella förutsättningar att klara av de investeringar som behövs för att möta en växande befolkning och dess behov av service och välfärd.

Stockholms konkurrenskraft rankas högt i internationella studier och i en alltmer globaliserad värld gäller det att vara attraktiv. Det är särskilt viktigt eftersom Stockholm är draglok för resten av Sverige.

Utmaningarna inför framtiden är flera. Resultaten i denna rapport visar dock att det är möjligt att nå en vision om kraftig befolkningstillväxt med god samhällsservice och trygg miljö för alla till år 2030. Men det fordrar att takten i investeringarna är hög. För att finansiera detta måste staden som helhet klara av effektiviseringar på cirka en halv procent årligen och personalens löneökningar får inte överskrida de generella löneökningarna i ekonomin. Staden måste bli effektivare och kunna prioritera om visionen ska bli verklighet.

Framtiden är ljus för Stockholm... ...bara utmaningarna möts på rätt sätt

Vi blir fler äldre

Den demografiska utvecklingen – med en åldrande befolkning – kan leda till obalans mellan behovet av välfärdstjänster och de resurser som finns. Detta måste staden ha beredskap för. Och även om Stockholm har en relativt ung befolkning kommer den åldrande befolkningen i övriga riket att påverka stadens ekonomi. Efterfrågan på välfärdstjänster kommer att öka framöver.

Och vi efterfrågar mer offentligt finansierade tjänster

Idag satsas det mer på offentligt finansierad verksamhet än någonsin tidigare. När inkomsterna stiger vill många konsumera mer välfärd. Därför ökar efterfrågan på välfärdstjänster snabbare än tillväxten. Effektiviseringar och tydliga prioriteringar inom kommunal verksamhet är nödvändiga inför framtiden. Alternativa finansieringsformer såsom brukaravgifter och försäkringslösningar kan också bli mer intressanta. Inte minst eftersom framtidens äldre sannolikt kan tänka sig att betala mer för offentliga tjänster.

Stora framtida investeringsbehov

Stockholms befolkning förväntas växa med 7 000 personer årligen fram till 2030 – det betyder en stad med närmare 950 000 invånare. En växande befolkning stimulerar ekonomisk tillväxt och det är viktigt för att stärka den internationella konkurrenskraften. Men det krävs stora resurser för att klara av investeringarna i infrastruktur och bostäder. Satsningar på utbyggd välfärd kan komma att ställas mot tillväxtinvesteringar i till exempel trafiklösningar och bostäder.

Staden måste bli effektivare

Det krävs effektiviseringar för att även i framtiden nå en balanserad budget. Redan med relativt blygsamma effektiviseringskrav på cirka 0,5 procent per år kan staden nå ett långsiktigt balanserat resultat samtidigt som investeringstakten hålls hög. Men det förutsätter att lönekostnaderna inte ökar med mer än 3,5 procent årligen.

Löneutvecklingen påverkar stadens ekonomi

Kommunernas kostnader består till stor del av löner till personalen. Inom till exempel vård och omsorg uppgår lönerna till 75 procent av totalkostnaderna. Stadens ekonomi är därför i hög grad beroende av hur lönerna utvecklas. Simuleringarna i rapporten pekar på att även relativt återhållsamma löneökningstakter kan komma att skapa ekonomiska underskott. För att skapa ekonomiskt utrymme för löneökningar är effektiviseringar nödvändiga.

Beredskap för bristyrken behövs

Det gäller också att ha en beredskap för särskilda satsningar på de yrkeskategorier där bristsituationer kan uppstå. Konkurrensen om arbetskraft kommer att öka i framtiden i takt med att andelen yrkesaktiva minskar. Även om arbetskraftsbristen i Stockholm inte ser ut att bli särskilt stor kommer situationen i riket som helhet att påverka lönebildningen. Staden behöver erbjuda konkurrenskraftiga löner för att vara en attraktiv arbetsgivare och då kan differentierade löneökningstakter bli aktuella.

Det kommunala utjämningsystemet pressar Stockholm

De regionala skillnaderna växer påtagligt under de närmaste decennierna. Framför allt i glesbygden ökar andelen äldre i befolkningen kraftigt och möjligheterna att finansiera de offentliga välfärdssystemen genom högre skatter minskar. Utjämningsystemet styr resurser till dessa kommuner, vilket kommer att sätta hela systemet under press när storstäderna behöver investera i tillväxt.

Det behövs en tydlig storstadspolitik

En nationell utvecklingspolitik som bättre tillvaratar storstädernas tillväxtkraft och roll som ekonomisk motor behövs för att möta framtidens utmaningar. Exempelvis behöver Stockholm en större andel av de statliga investeringarna i trafikinfrastruktur. Alternativa finansieringsformer kan också bli aktuella. Internationella erfarenheter visar att det kan finnas samhällsekonomiska vinster med att finansiera infrastrukturinvesteringar genom så kallade Public Private Partnerships, PPP:s.

Integrationen är viktig

Befolkningsprognosen för staden visar att andelen utrikes födda i förvärvsaktiv ålder kommer att öka från 24 till 34 procent fram till 2030. Detta understryker hur centralt det är att förvärvsfrekvensen bland de utrikes födda ökar. Stockholm har en bristande integration av utrikes födda på arbetsmarknaden och det hotar den framtida arbetskraftsförsörjningen och tillväxten.

Utgångspunkter

»De närmaste 10–15 åren ger de små 30-talskullarna oss ett demografiskt andrum. Det måste användas strategiskt för att kommunerna ska stå bättre rustade inför framtiden.«

Några av de viktigaste utgångspunkterna som tas upp i Framtidsutredningen är Sveriges åldrande befolkning och de ökande regionala obalanserna, vilka utmanar den svenska välfärden. Samtidigt innebär den växande globala ekonomin nya förutsättningar när Sveriges och Stockholms konkurrenskraft behöver stärkas ytterligare.

Vi blir fler äldre

Under senare år har en rad rapporter visat att offentlig sektor, och i synnerhet kommunerna, står inför stora ekonomiska utmaningar i framtiden. Under de närmaste 30 åren kommer Sveriges åldersstruktur successivt att förskjutas mot en större andel äldre. Detta förväntas både leda till ökade kostnader för vård och äldreomsorg och till ett minskat totalt arbetskraftsutbud. För kommunernas del innebär det att kostnaderna ökar i snabbare takt än vad skatteintäkterna kan förväntas göra. De närmaste 10–15 åren ger de små 30-talskullarna oss ett demografiskt andrum. Det måste användas strategiskt för att kommunerna ska stå bättre rustade inför framtiden.

Ökade regionala skillnader påverkar Sverige olika

Redan idag är skillnaderna stora mellan länen i Sverige, både vad gäller befolkningens åldersstruktur och utbildningsnivå. Detta medför i sin tur stora skillnader i de ekonomiska förutsättningarna och i fråga om befolkningens behov av vård och omsorg. Dessa skillnader kommer att växa påtagligt under de närmaste decennierna. De län som redan idag har en relativt stor yrkesaktiv befolkningsandel kommer att befästa sin gynnsamma åldersstruktur och väntas även få den största ökningen av högutbildad arbetskraft.

I många kommuner – framförallt i glesbygden – kommer andelen äldre i befolkningen att öka på ett oroande sätt. Utjämningsystemet styr resurser till dessa kommuner. Men vem ska utföra de kommunala tjänsterna när andelen yngre minskar? Och hur kommer tillväxtregionerna att påverkas när en större del av skatteintäkterna måste gå till att finansiera välfärden i andra delar av landet?

Internationaliseringen ökar trycket

Globaliseringen är inget nytt fenomen. Utvecklingen tog fart redan under 1800-talet men hejdades i och med första världskriget och dess följdverkningar. Efter andra världskriget började globaliseringen på nytt. Den tidiga globaliseringen kom aldrig att omfatta mer än en tredjedel av världens befolkning medan den omställning som nu sker omfattar de flesta av världens ekonomier. Avregleringar av flertalet av världens kapital- och varumarknader, tillsammans med tekniska framsteg, har lett fram till ett alltmer intensivt skede i den globala, ekonomiska integrationen.

För Sverige och Stockholm innebär globaliseringen ökad konkurrens, vilket leder till en högre grad av specialisering och utnyttjande av komparativa fördelar. Varje land och region måste göra det som den är bäst på. Den ökande konkurrensen från Kina, Indien och Östeuropa innebär ett allt starkare tryck på att omvandla näringslivsstrukturen mot en mer kunskapsintensiv produktion.

Hittills tycks det som om Sverige har klarat strukturomvandlingen bra, även om vissa regioner i ett övergångsskede har drabbats hårt av exempelvis företagsutflyttningar. Den stora utmaningen framöver ligger i att skapa goda förutsättningar för nya konkurrenskraftiga näringar. Det ställer krav på bra företagsklimat och god förmåga att attrahera kunskap och kapital. Hur Sverige och Stockholm klarar anpassningen till de nya marknadsförhållandena är avgörande för den ekonomiska tillväxten och därmed utvecklingen av välfärden.

Stockholms attraktion i EU-toppen

Stockholm är en internationellt konkurrenskraftig region och en viktig motor för Sveriges ekonomi. I olika studier rankas huvudstaden högt. Konkurrenskraften mot andra EU-regioner är till exempel mycket god. Stockholm har ett bra utgångsläge inför framtiden.

»Stockholm har många innovativa företag som konkurrerar framgångsrikt på världsmarknaderna.«

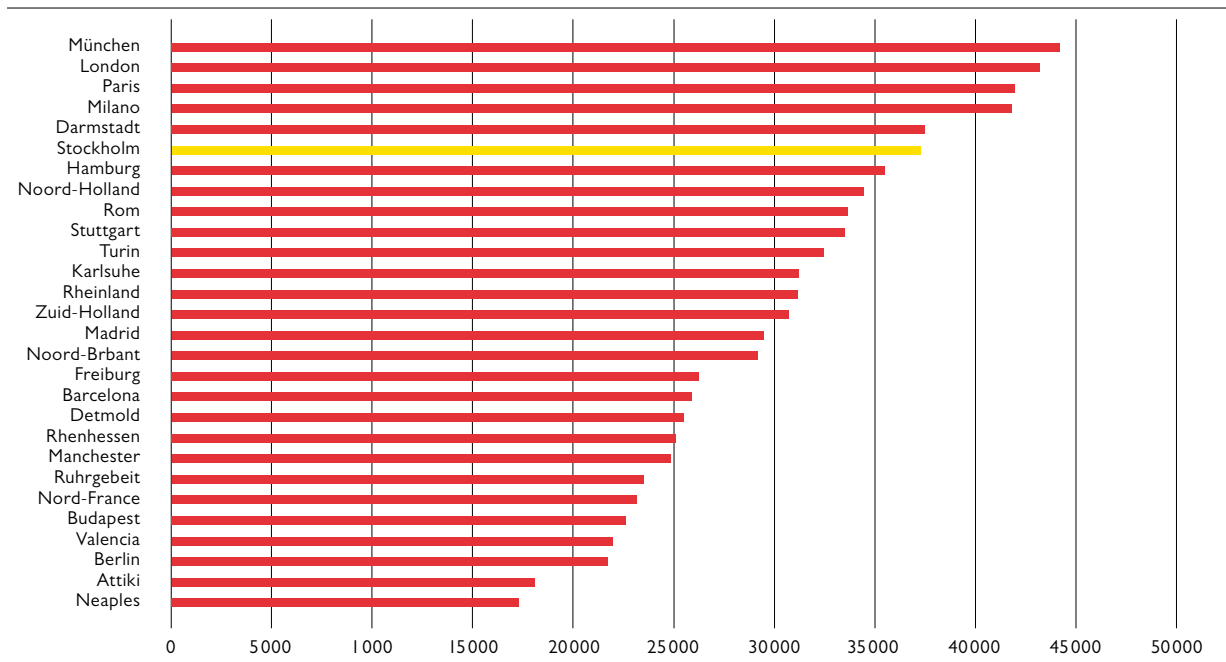
OECD¹ placerar Stockholm på plats 25 av 66 storstadsregioner i världen när det gäller konkurrenskraft och på plats 6 av 28 regioner inom EU. Dessutom är Stockholm attraktivt för företag. När cirka 500 europeiska storstäder jämförs placerar sig Stockholm på 15:e plats över vilken stad det är bäst att lokalisera sitt företag till².

Stockholm har många innovativa företag som konkurrerar framgångsrikt på världsmarknaderna. Regionen har också fördel av en stor och välutbildad arbetskraft, hög livskvalitet, en låg andel fattiga och ett av de lägsta arbetslöshetstalen i Europa. Stockholm är en av de regioner i Europa som har haft den snabbaste ekonomiska tillväxten. Den välutbildade arbetskraften och stora forsknings-satsningar har skapat starka och konkurrenskraftiga kluster inom tillväxtbranscher såsom informationsteknologi, biomedicin och finansmarknaden.

Stockholm är Sveriges klart starkaste region. Här finns den högsta bruttoregionalprodukten, den mest välutbildade arbetskraften och de högsta lönerna. Stockholm är, som OECD nyligen konstaterade, den ledande regionala ekonomin i ett land med stark export. I Stockholms län bor 21 procent av Sveriges befolkning, men befolkningen i länet genererar 29 procent av den totala produktionen. Stockholm är den enda regionen där bidraget till produktionen är betydligt högre än befolkningsandelen. Om hela Mälardalen räknas in bor cirka 3 miljoner människor i stockholmsregionen, det vill säga en tredjedel av befolkningen som står för cirka 40 procent av Sveriges produktion.

Konkurrenskraft i storstadsregioner i EU

Källa: OECD



¹OECD, Territorial Reviews, Stockholm, 2006

²European Cities Monitor

Stockholm är motor i Sveriges ekonomi

»I förhållande till riksgenomsnittet bor en mindre andel äldre i Stockholms län. Men den åldrande befolkningen i övriga riket kommer att öka pressen på Stockholms finanser. Det sker genom att utjämningsavgiften blir högre för Stockholm.«

Stockholm är en viktig motor i Sveriges ekonomi. Utvecklingen mot en internationaliserad ekonomi gör denna roll än mer uttalad. En nationell strategi för att bättre ta tillvara Stockholms växtkraft är viktig för välståndsutvecklingen i hela Sverige.

Stockholm är draglok i Sveriges ekonomi, samtidigt som beroendet av utvecklingen i övriga riket är stort. Om stadens ekonomiska utveckling drar ifrån övriga riket medför systemet för kommunal utjämning att de ökade skatteintäkterna till en stor del fördelas ut på svagare regioner, istället för att komma staden till del. Bäst utväxling får staden om utvecklingen är gynnsam i hela landet, eftersom utjämningen hela tiden utgår ifrån de genomsnittliga skatteinkomsterna.

Över 70 procent av de tjänster som tillhandahålls av kommuner är direkt beroende av befolkningens storlek och ålder. De åldersrelaterade kostnaderna kommer sannolikt att öka över tiden i takt med att andelen äldre ökar. I förhållande till riksgenomsnittet bor en mindre andel äldre i Stockholm. Men den åldrande befolkningen i övriga riket kommer att öka pressen på stadens finanser. Det sker genom att utjämningsavgiften blir högre för Stockholm.

Stockholmsregionen genererar även en stor del av statens övriga skatteinkomster. Hushållen i Stockholms län står för nästan 40 procent av de totala skattebetalningarna från hushåll när samtliga skatteposter är inräknade.

Skatteslag	Stockholms läns andel av statens totala inkomster 2006, avseende hushåll
Kapitalskatt	34 %
Statlig inkomstskatt	41 %
Förmögenhetsskatt	48 %
Fastighetsskatt	29 %
Befolkningsandel	21 %

Källa: SCB

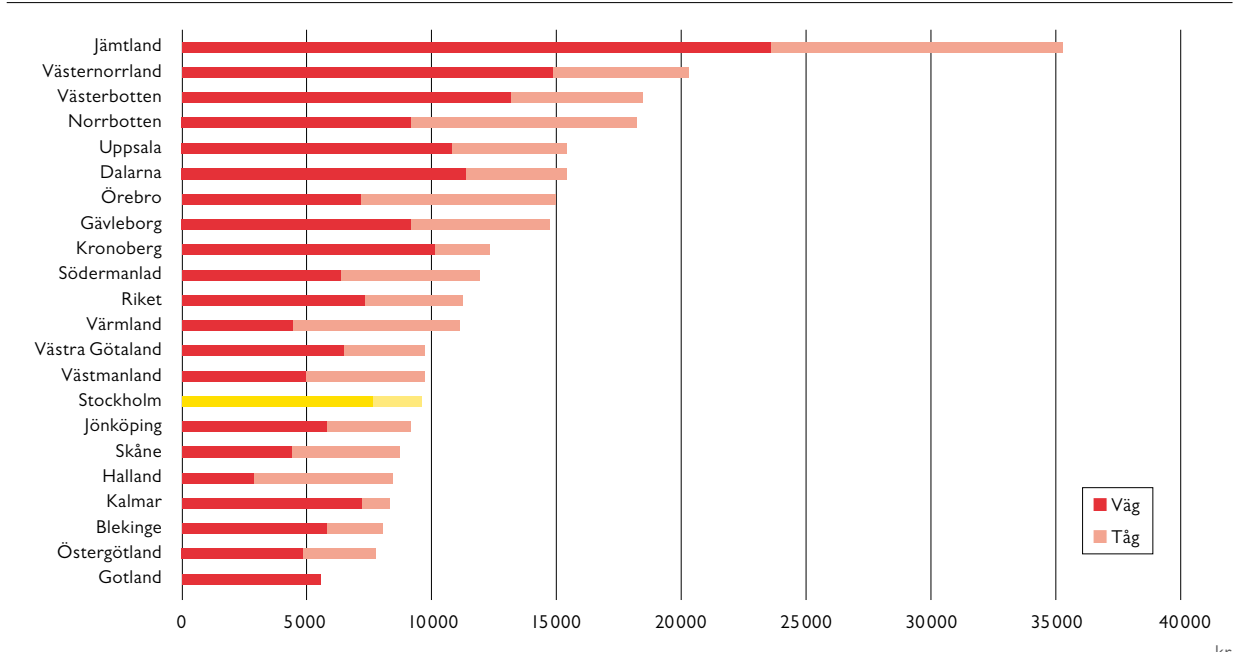
Stockholms roll som draglok i svensk ekonomi ger regering och riksdag starka skäl att föra en politik som ger Stockholm goda förutsättningar att skapa tillväxt.

Statens investeringar i infrastruktur har inte gynnat Stockholm

Storstädernas intressen har inte tagits tillvara i fördelningen av medel till infrastruktur. Där ligger Stockholms län långt ner på listan.

Nästan 97 miljarder kronor gick till investeringar – här ingår drift och underhåll – i vägar och järnvägar i Sverige mellan 2000 och 2004 (63 miljarder kronor till vägar och 34 miljarder till järnvägar). Mest pengar till transportinfrastruktur, räknat per invånare, fick Norrlandslänen. Minst fick länen i södra Sverige. Sammantaget kommer Stockholms län först på 14:e plats i denna ranking av 21 län.

Investeringar i och drift/underhåll av transportinfrastruktur 2000–2004 per invånare uppdelat på väg och järnväg samt län³



Statistiken ska visserligen tolkas med försiktighet: En investering kan vara nyttig även för andra regioner än enbart för den region som fått investeringen. Vidare har glest befolkade län mycket infrastruktur per invånare i förhållande till länets yta. Men även faktorer som topografi, bebyggelse och upphandling har betydelse och gör att Stockholm som är omgivet av vatten och har hög trafikbelastning får mycket höga driftskostnader.

De otillräckliga investeringarna i Stockholms transportinfrastruktur är ett hinder för tillväxten och försvårar en integrering av arbetsmarknaderna inom Stockholm-Mälardalenregionen. Därmed är detta också ett hinder för tillväxten i hela Sverige.

Även alternativa finansieringsformer kan bli nödvändiga för att klara investeringarna i regionens trafikinfrastruktur. Internationella erfarenheter av infrastrukturinvesteringar med hjälp av så kallade Public Private Partnerships, PPP:s, visar att de samhällsekonomiska vinsterna kan bli stora. Genom att även driften och underhållet av de nya vägarna läggs ut på anläggningsföretagen kan incitament för ett livscykel tänkande skapas som i längden leder till lägre totala kostnader. Vi återkommer till detta i kommande rapporter om stadens framtida näringsliv och arbetsmarknad.

»Storstädernas intressen har inte tagits tillvara i fördelningen av medel till infrastruktur. Där ligger Stockholms län långt ner på listan.«

Stockholm behöver en storstadspolitik

Hur ekonomisk utveckling än mäts är det utan tvekan så att storstäderna intar en särställning. Storstädernas betydelse för innovation och tillväxt är stor. I en alltmer globaliserad ekonomi måste Sverige bygga sin ekonomiska utveckling och välfärd på ett kunskapsintensivt näringsliv. Utvecklingen mot en kunskapsbaserad ekonomi kräver en ökad satsning på skola och utbildning, forskning och utveckling. Innovations- och tillväxtpolitiken måste utvecklas. Stockholm spelar här en viktig roll och regionens egna aktörer har tagit ett stort ansvar. Men den nationella politiken måste också utformas så att den främjar en god utveckling i storstäderna.

³Sveriges kommuner och landsting: Statliga medel för regional utveckling – en länsvis granskning

»Den nya storstadspolitiken borde ta tillvara på den dynamik och växtkraft som finns i storstäderna.«

Flera analyser, bland annat av OECD⁴, har under det senaste året pekat på betydelsen av en bättre fungerande nationell storstadspolitik för tillväxt. OECD efterfrågar ett tydligt ledarskap och en nationell strategi för att bättre ta tillvara storstädernas komparativa fördelar. Även Nutek konstaterar⁵ att en mer effektivt fungerande storstadspolitik skulle kunna leda till att storstädernas tillväxtpotential utnyttjas bättre. Detta skulle skapa en bättre situation för alla regioner i landet, med en ökad sysselsättning totalt sett. En särskild tillväxtpolitik för storstadsregionerna skulle därför inte utformas på bekostnad av landets övriga regioner utan vara till nytta för hela riket, enligt Nutek.

I Sverige har storstadspolitiken hittills haft två målsättningar, den ena om integration och den andra om tillväxt. Olika utvärderingar har visat att målet om tillväxt ofta fått stå tillbaka för målet om integration. Politiken har främst riktats mot ett antal utsatta bostadsområden i storstadsregionerna och har haft en tydlig problemorienterad prägel. Den nya storstadspolitiken borde istället ta tillvara på den dynamik och växtkraft som finns i storstäderna. Vad Stockholmsregionen framförallt behöver är satsningar på infrastruktur, utbildning och näringslivsfrämjande åtgärder. Det bidrar också till att lösa problem som rör utanförskap och fattigdom.

⁴OECD Territorial Reviews Stockholm, 2006

⁵Nuteks storstadsprogram

Fler stockholmare, mer tillväxt

Fler invånare betyder högre tillväxt och mer varierad arbetskraft. Befolkningsminskning betyder tvärtom låg tillväxt. Numera är trenden att människor koncentrerar sig till storstadsregionerna. Så Stockholm har inget val utan måste växa och samtidigt anpassa de kommunala verksamheterna till de skiftande behoven.

Befolkningsutvecklingen håller på att få en alltmer framträdande roll när det gäller att förklara ekonomisk utveckling i länder och regioner. Den demografiska utvecklingen är viktig för stadens utveckling i flera avseenden, eftersom den medför direkta effekter på kommunens skattebas, liksom på efterfrågan på kommunal service. Faktorer som fertilitet och arbetskraftsutbud har dessutom stor betydelse för tillväxtpotentialen på lite längre sikt. En växande befolkning associeras ofta med framgångsrika expansiva regioner, medan en minskande och åldrande befolkning tvärtom förknippas med låg tillväxt.

Sedan flera decennier finns en trend där befolkningen koncentrerar sig till redan stora regioner, framförallt till storstadsregionerna. En växande befolkning stimulerar ekonomisk tillväxt och diversifierar näringslivsstrukturen i en självförstärkande process. Forskning visar att befolkningens storlek måste nå vissa tröskelvärden för att olika näringar ska etableras. Det kan förklaras av stordriftsfördelar och krav på marknadspotentialer.

Stockholmsregionen har en större näringslivsbredd än någon annan av Sveriges regioner. Det finns också en god tillgång på utbildad arbetskraft. Just tillgången på utbildad arbetskraft är särskilt viktigt för ekonomisk tillväxt i ett regionalt perspektiv, eftersom högutbildad arbetskraft drar till sig företag och organisationer som är kompetenskrävande och dessa verksamheter i sin tur attraherar kvalificerad arbetskraft till regionen. Befolkningsminskning, å andra sidan, hotar på sikt näringslivets struktur och den ekonomiska tillväxten.

Befolkningen i Stockholmsregionen behöver fortsätta växa. Detta krävs för att Stockholm ska lyckas väl i anpassningen till den framtida globaliseringen.

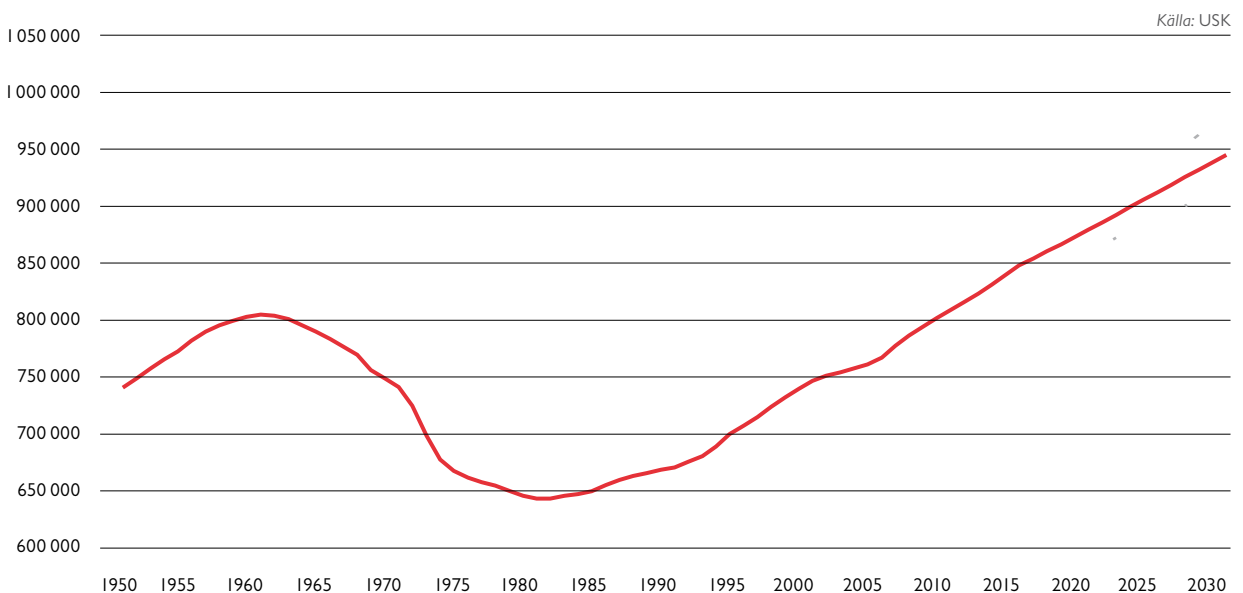
STÖRSTA ÖKNINGEN SEDAN 1950

Under 2006 ökade Stockholms befolkning med nästan 12 000 personer. Det är den största ökningen sedan 1950. Nästan halva befolkningsökningen förklaras av att inflyttningen från utlandet var rekordstort, till följd av den tillfälliga asyllagen under 2006. Stockholmarna själva stod för 40 procent av befolkningsökningen genom den fortsatta babyboomen och resterande 10 procent förklaras av inflyttningen till staden från övriga landet.

»Befolkningen i Stockholmsregionen behöver fortsätta växa. Detta krävs för att Stockholm ska lyckas väl i anpassningen till den framtida globaliseringen.«

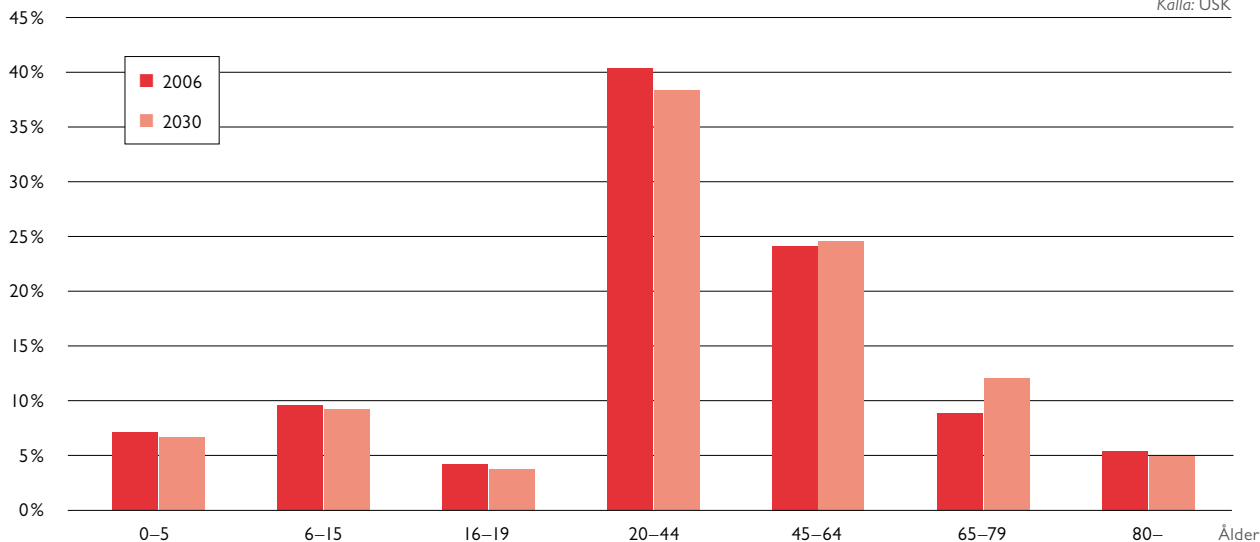
»År 2030 antas stockholmarna bli cirka 950 000, i dag är vi 771 000.«

Befolkningsutvecklingen 1950–2030



Åldersfördelningen i staden 2006 och 2030

Källa: USK



NU FÖDS FLER BARN PER STOCKHOLMSKA

Under 2006 var fruktsamheten – det antal barn kvinnor föder i snitt – 1,8 barn per kvinna i Stockholm. Det är ovanligt högt ur ett Stockholmsperspektiv. Det har varit stora svängningar i fruktsamheten de senaste årtiondena. År 1999 nådde den sitt lägsta värde sedan slutet på 70-talet med 1,34 barn per kvinna. Sedan dess har fruktsamheten successivt ökat. Framöver förväntas nivån sjunka till ett jämviktssläge på 1,61 barn per kvinna. Detta är ändå högt i ett europeiskt perspektiv och kan förklaras med Sveriges mer jämställda arbetsliv och goda barnomsorg.

ÖKAD LIVSLÄNGD

Förbättrad hälsa leder till att medellivslängden i staden ökar. Idag är medellivslängden 78 år för män och 83 år för kvinnor. Fram till 2030 beräknas medellivslängden öka till 81 år för män och 85 år för kvinnor. Medicinska framsteg inom bland annat hjärt- och kärlsjukdomar bidrar till att skillnaderna mellan könen minskar.

Stockholmarna blir fler

Sverige som helhet står inför stora demografiska utmaningar. Utvecklingen i Stockholms stad och i länet ser dock betydligt ljusare ut. Stadens kraftiga befolkningstillväxt kommer att fortsätta och andelen förvärvsaktiva i befolkningen förväntas inte minska nämnvärt. Enligt stadens befolkningsprognos⁶ beräknas folkmängden öka med i genomsnitt 7000 personer årligen fram till 2030. År 2030 antas stockholmarna bli cirka 950 000, i dag är vi 771 000. Till största delen (3/4) beräknas befolkningstillskottet bero på ett fortsatt högt födsloöver-skott, det vill säga att fler föds än dör.

Bördan något tyngre på dem som jobbar

Fram till 2030 beräknas befolkningen öka i alla åldersgrupper och befolkningens ålderstruktur förbli relativt konstant jämfört med idag. Den åldergrupp som andelsmässigt förändras mest är gruppen yngre pensionärer (65–79 år) som ökar sin andel av den totala befolkningen från 9 procent 2006 till 12 procent 2030.

Gruppen 20–44-åringar minskar från 40 till 38 procent av befolkningen. Det innebär att den så kallade *försörjningsbördan* påverkas negativt, men inte alls i den omfattning som i riket som helhet. Försörjningsbördan visar hur många personer (inklusive sig själv) som en person i yrkesverksam ålder måste försörja⁷. Idag är den 1,55 och den kommer att öka till cirka 1,59 år 2030. Ju lägre kvoten är desto starkare försörjningskraft har staden. Motsvarande kvot för riket ligger för närvarande på 1,70 och den förväntas stiga till 1,85 år 2030.

Växlande behov kräver anpassning

Även om befolkningsandelarna inte påverkas särskilt mycket under de kommande 25 åren innebär befolkningsökningen utmaningar för de kommunala verksamheterna. År 2030 beräknas antalet barn upp till fem år bli 10 000 fler än i slutet av 2005. I genomsnitt behövs då en utbyggnad av förskolan med 400 platser om året. Den äldre pensionärsgruppen minskar under några år framåt. På 2020-talet blir de fler igen när 40-talisterna blir äldre. Behoven kommer att skifta framöver. Därför måste staden ha god flexibilitet och framförhållning för att kunna flytta resurser mellan verksamheter.

⁶Utrednings- och statistikkontoret (USK)

⁷Försörjningsbördan är beräknad som den totala befolkningen och antalet personer i åldern 20–64 år.

Därför blir man stockholmare

Det är främst Stockholms arbetsmarknad som attraherar inflyttarna – oftast välutbildade – och det är under lågkonjunkturer som den attraktionen blir särskilt stor. Men personer med utrikes bakgrund väljer ofta Stockholm som bostadsort på grund av familjeband, och i framtiden blir denna grupp allt viktigare för att staden ska klara sitt behov av arbetskraft.

»Stockholm har en större näringslivsbredd än Sveriges övriga regioner. Det lockar utbildad arbetskraft, som i sin tur attraherar kompetenskrävande företag och organisationer.«

Vid lågkonjunkturer och arbetslöshet söker sig fler till Stockholms arbetsmarknad eftersom tillgången på arbete är bättre här. Inflyttningen till staden sker då i huvudsak från övriga riket. Arbetslöshetsstatistiken visar också tydligt att flytten lönar sig – inflyttarna har i högre grad ett arbete året efter flytten än de hade före flytten.

Men in- och utflyttningen varierar under tiden. Typiskt för Stockholms stad är att en period med högt inflyttningsnetto⁸ följs av en period med lägre flyttnetto. Flyttningar inom riket styrs tydligt av konjunkturen.

Större bostad får oss att välja länet

Även flyttningarna till och från övriga länet är konjunkturberoende. Efter några år av hög inflyttning till Stockholms stad följer några år med hög utflyttning från staden till övriga länet. Ett vanligt flyttmönster är att man som ung singel flyttar till Stockholm, träffar någon, bildar familj och får sitt första barn och sedan flyttar till en större bostad. Eftersom det finns få småhus och stora lägenheter i Stockholm lockar det övriga länets bostadsmarknad. De förbättrade kommunikationerna inom Stockholm-Mälardalenregionen har också gjort det möjligt att pendla längre sträckor. Att flytta till Södermanlands eller Uppsala län och samtidigt behålla jobbet i Stockholm har blivit vanligare.

Storstadsutbudet lockar högutbildade

De som flyttar till Stockholm är oftast unga och alltmer högutbildade. Flyttströmarna går inte sällan via högskolorna och efter avslutad utbildning vidare till storstädernas arbetsmarknader. Men det är inte bara jobben som lockar, många unga föredrar det högre tempo och större utbud av aktiviteter som staden erbjuder. Storstaden ger möjlighet att praktisera en aktiv, mer kosmopolitisk livsstil.

Och tendensen är att de som flyttar hit stannar kvar i regionen. För att attrahera familjer där både kvinnan och mannen är välutbildade krävs en expansiv och bred arbetsmarknad. Utanför storstadsområdena är sådana arbetsmarknader lätt räknade. Stockholm har en större näringslivsbredd än Sveriges övriga regioner. Det lockar utbildad arbetskraft, som i sin tur attraherar kompetenskrävande företag och organisationer.

De utrikes föddas andel av befolkningen ökar

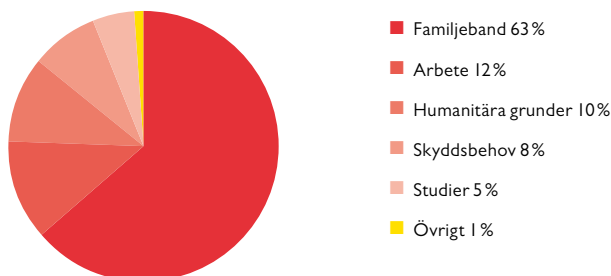
Immigrationen från utlandet är inte styrd av konjunkturen. Den inflyttningen är mer stabil över tiden och har istället sedan 80-talet till stor del berott på omständigheter och oroshärdar i omvärlden. Flytten till Sverige och Stockholm på 50- och 60-talen berodde däremot på sökandet efter jobb.

Idag är det viktigaste skälet för utrikes födda att flytta till Stockholm att de har anhöriga som bor här, nästan två tredjedelar av inflyttningen förklaras genom familjeband. 15 procent söker sig hit på grund av skyddsbehov eller humanitära skäl, det vill säga de har asylskäl. Arbetskraftsinvandringen utgör en ungefär lika stor andel, cirka 12 procent. Arbetskraftsinvandringen kan förväntas bli en viktigare faktor i framtiden i och med EU-utvidgningen.

⁸Flyttnetto = Inflyttning - utflyttning

Orsaker bakom flytt till Stockholm de senaste 5 åren bland utrikes födda⁹

Källa: USK



»Var tredje person i arbetsför ålder kommer 2030 att vara utrikes född.«

»Förvärvsfrekvensen bland utrikes födda ligger idag på 59 procent i Stockholm. Det ska jämföras med 80 procent hos den inrikes födda befolkningen.«

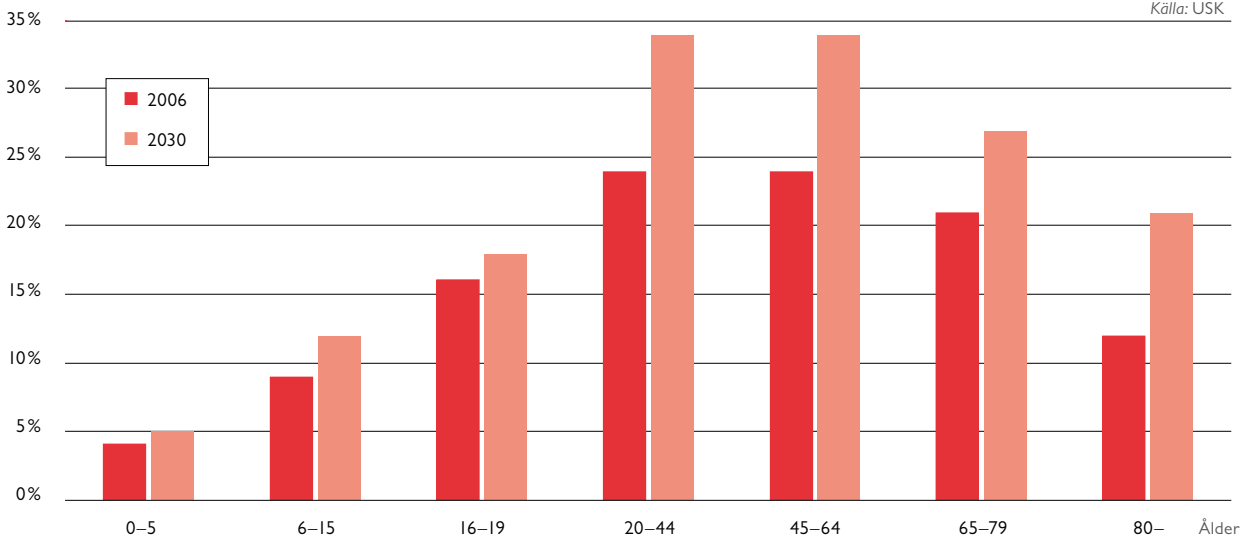
Andelen utrikes födda av befolkningen i Stockholm är idag 20 procent. Denna andel beräknas öka med i genomsnitt en tredjedels procent per år och uppgå till 28 procent år 2030. Det vill säga mer än var fjärde stockholmare kommer då att vara född utomlands. Ökningen förväntas ske i alla åldersgrupper, men den andelsmässigt största förändringen väntas i gruppen förvärvsaktiva, där andelen utrikes födda ökar från 24 till 34 procent fram till 2030. Var tredje person i arbetsför ålder kommer då att vara utrikes född.

Dessa beräkningar visar hur centralt det är att förvärvsfrekvensen bland de utrikes födda ökar. Stockholm har en bristande integration av utrikes födda på arbetsmarknaden. Förvärvsfrekvensen bland utrikes födda ligger idag på 59 procent i Stockholm. Det ska jämföras med 80 procent hos den inrikes födda befolkningen. Det innebär ett mycket dåligt nyttjande av arbetskraftsresurserna och ett socialt utanförskap som hämmar utvecklingen på flera plan. Problematiken behandlas närmare i kommande rapporter om stadens framtida näringsliv och arbetsmarknad.

Invandringen påverkar Stockholm även på andra sätt. Antalet äldre pensionärer bland utrikes födda beräknas exempelvis bli dubbelt så högt år 2030 jämfört med idag. De förmodas då uppgå till cirka 10 000 personer. Det kan öka kraven på vård- och omsorgspersonal med skilda språkkunskaper.

Andelen utrikes födda av samtliga i respektive åldersgrupp

Källa: USK



⁹Kvaliteten på denna statistik är inte helt tillfredställande. Cirka 17 % av dem som invandrat de senaste 5 åren saknar uppgift.

Fler stockholmare behöver fler bostäder

På lång sikt är tillgången på nya bostäder en förutsättning för att befolkningen ska öka. På kort sikt finns inget lika tydligt samband. Men för att kunna växa med 7 000 stockholmare varje år fram till 2030 krävs uppemot 75 000 nya bostäder.

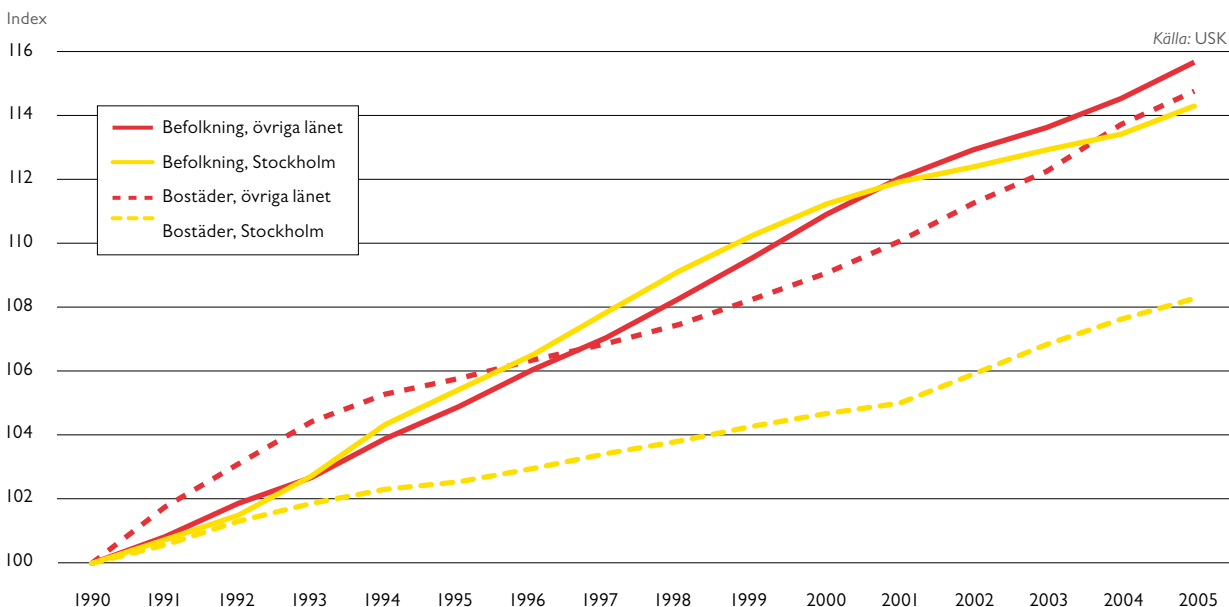
»En viktig förutsättning för att stockholmarna ska bli 950 000 år 2030 är att 75 000 nya bostäder står färdiga i staden då.«

Av diagrammet nedan framgår att ökningstakten för nya bostäder i Stockholms stad har varit betydligt svagare än i övriga länet. Av nyttillkomna lägenheter i länet sedan 1990 ligger 35 procent i Stockholm och 65 procent i övriga länet. 90-talets stora inflyttningsöverskott till staden gjorde att dämpningen av befolkningstillväxten sköts upp till efter år 2000. Om det höga bostadsbyggandet inte realiserats kommer befolkningen inte att öka i den takt som antas i prognosen.

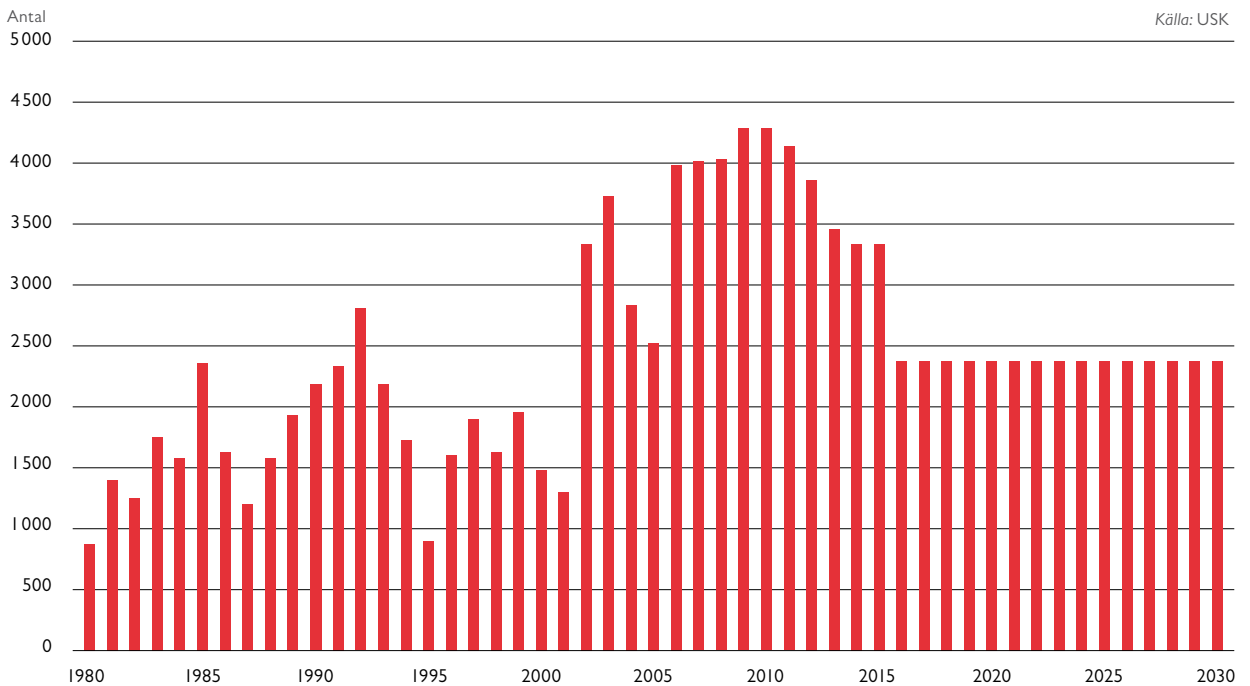
Befolkningsökningen i Stockholms stad har gjort att efterfrågan ökat på både små och stora lägenheter. Det är de unga utan familj som står för efterfrågan på små lägenheter. Behovet av större lägenheter ökar när denna grupp så småningom bildar familj. Eftersom bostadsbyggandet inte ökat i motsvarande grad har fastighetspriserna skjutit i höjden. En viktig förutsättning för att stockholmarna ska bli 950 000 år 2030 är att 75 000 nya bostäder då står färdiga i staden. Fram till 2015 beräknas i genomsnitt 3 900 bostäder bli klara årligen och därefter 2 400 per år. Eftersom byggandet i Stockholms stad varit förhållandevis lägre än i länet (sett till befolkningens storlek under 90-talet) borde denna ambitionsnivå inte vara orimligt hög.

Det är viktigt att takten i bostadsbyggandet hålls på en hög nivå så att befolkningen kan växa. Det är en förutsättning för god ekonomisk utveckling.

Befolkning och bostäder i Stockholms stad och övriga länet, index 1990 = 100



Nettotillskott bostäder 1980–2005 och prognos 2006–2030



»Nyproduktionen gör det möjligt för barnfamiljer att bo kvar. De hade annars behövt flytta ut till angränsande kommuner.«

Stockholm bygger mest för stockholmarna

Sedan 2002 har tillskottet av bostäder (nybyggda och ombyggda) varit i genomsnitt cirka 3 000 per år i Stockholm. Det har visat sig att de nybyggda bostäderna framförallt attraherar stockholmare, två tredjedelar av dem som flyttade in i en nybyggd bostad bodde redan i Stockholms stad, 23 procent kom från övriga länet, 7 procent från övriga Sverige och 2 procent från utlandet. Jämfört med flyttningar i det befintliga bostadsbeståndet är det en större andel stockholmare och länsbor som flyttar till nybyggda bostäder. Nyproduktionen gör det möjligt för barnfamiljer att bo kvar. De hade annars behövt flytta ut till angränsande kommuner. Hammarby Sjöstad är ett bra exempel på detta. Trenden att fler storstadsföräldrar väljer att bo kvar i kommunen börjar bli tydlig och förväntas förstärkas i framtiden.

Fler stockholmare kräver stora investeringar

En växande befolkning stimulerar ekonomisk tillväxt. Men det krävs stora resurser för att finansiera investeringarna som behövs för en växande befolkning. Samtidigt gör utjämnningssystemet att effekten av ökade inkomster från en ökande befolkning – på marginalen – blir liten. Stockholm måste kunna fortsätta satsa på att erbjuda människor ett brett utbud av bostäder, utbildning, vård, kultur, fritidssysslor, handel och service. Goda kommunikationer är också en förutsättning, likaså bra energiförsörjning och ren miljö. Hur staden och regionen klarar av att finansiera sin tillväxt kan bli avgörande, inte bara för Stockholms utan för hela Sveriges konkurrenskraft.

Visionen kan bli verklighet om utmaningarna möts på rätt sätt

Det är viktigt att diskutera hur utmaningarna på olika sätt kan påverka staden. Likaså vilka som är de största riskerna och möjligheterna för stadens ekonomi på lång sikt. Som underlag för en sådan diskussion har några scenarier skisserats som visar hur stadens resultat kan komma att utvecklas fram till år 2030.

Denna rapport visar att Stockholms stad har förutsättningar att nå en vision om kraftig befolkningstillväxt med utbyggd välfärd för alla till år 2030. Effektiviseringar och kontrollerade löneökningstakter är emellertid viktiga villkor. Hur den kommunala skatteutjämningen utvecklas blir också avgörande.

Scenarierna för stadens ekonomiska utveckling baseras på den aktuella befolkningsprognosen som redovisats tidigare och på ett antal antaganden om den ekonomiska utvecklingen. I prognosen ligger också en relativt hög investeringsnivå som baseras på nu kända och fattade beslut, bland annat ingår investeringar i ett fortsatt högt bostadsbyggande.

Avgörande är hur staden finansiellt klarar av de investeringar som måste göras för att möta den växande befolkningen, samtidigt som staden ska erbjuda god samhällsservice och trygg miljö till invånarna. Genom att här peka på de största utmaningarna skapas handlingsutrymme för framtida prioriteringar.

En ekonomi i balans kräver ständiga effektiviseringar

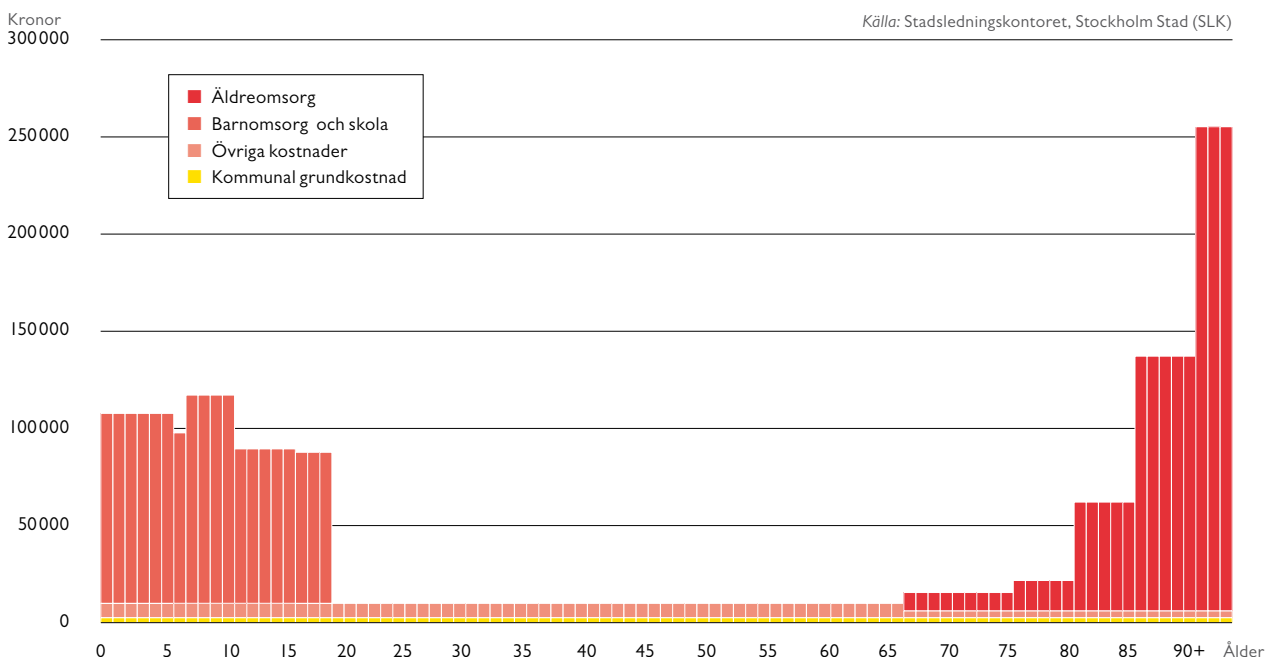
Tidigare i rapporten har befolkningsutvecklingens betydelse för tillväxten diskuterats. En hög andel av befolkningen i förvärsaktiv ålder medför naturligtvis hög tillväxt och höga skatteintäkter. En hög andel unga och äldre innebär

SVERIGES STÖRSTA ARBETSGIVARE

Stockholms stad är en stor organisation som sysselsätter cirka 49000 medarbetare, vilket gör staden till Sveriges största arbetsgivare. År 2006 fanns det ungefär 4,3 miljoner sysselsatta i riket, vilket innebär att ca 1 procent av Sveriges arbetskraft var sysselsatta i staden – eller var hundrade arbetande invånare. Stadens verksamheter påverkar dagligen direkt de flesta Stockholmares liv, i form av barn-, äldre- och handikappomsorg, men också genom det fysiska rummet: via stadens utformning, kultur och fritidsliv.

»Redan med relativt blygsamma effektiviseringskrav på cirka 0,5 procent per år förvandlas underskottet till ett resultat som över tiden ligger nära en balanserad budget.«

Genomsnittlig kommunal styckkostnad per invånare i olika åldrar, Stockholms stad 2006

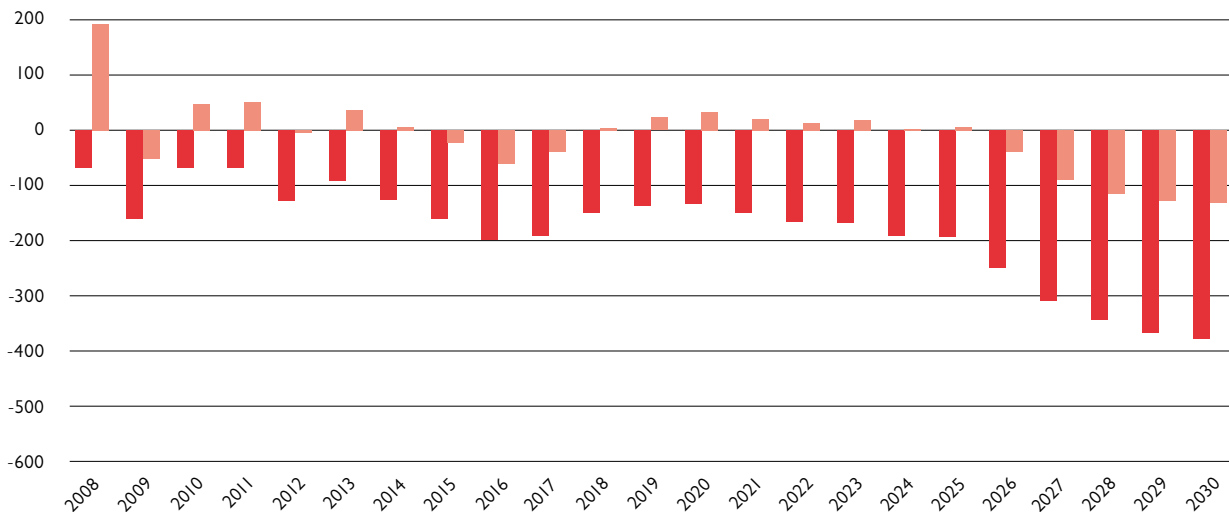


Anm: Beräkningarna utgår ifrån genomsnittliga inskrivningsfrekvenser och bilden är något förenklad, men den åskådliggör kostnadsstrukturen på ett bra sätt. Generellt kan sägas att Stockholms stad har en något högre kostnadsnivå än den genomsnittliga standardkostnaden. Skillnaderna mellan olika verksamhetsområden är dock stora. För barnomsorg och skola är stadens nettokostnader högre än rikets standardkostnad, medan kostnaden för gymnasieskolan understiger rikets.

Stadens resultat fram till år 2030 med ökade lönekostnader om 3,5 procent (röda staplar) samt ett årligt effektiviseringskrav på 0,5 procent (ljusröda staplar)

Miljoner kronor
300

Källa: SLK



VIKTIGA ANTAGANDEN

Några av de viktigare ekonomiska antagandena som ligger till grund för scenarierna är följande.

- De inkomster som stadens invånare tjänar och som kan beskattas av kommunen (skatteunderlaget) beräknas i huvudalternativet öka med 4 procent per år. Den genomsnittliga utvecklingen i Stockholms stad de senaste 20 åren är 4,8 procent.
- De årliga löneökningarna beräknas till 3,5 procent om inget annat anges (vilket inkluderar lönehöjningar enligt avtal, olika lönetillägg, löneglidning med mera).
- Ytterligare en viktig faktor är i vilken omfattning som staten räknar upp det ekonomiska bidrag som staten ger kommunerna inom ramen för utjämnningssystemet. I modellen har vi beräknat att staten delvis räknar upp bidraget, vilket baseras på den historiska utvecklingen. Skillnaden mellan att staten kompenserar sitt anslag till staden för prisutvecklingen fullt ut och nästan inte alls betyder en halv miljard kronor för stadens resultat år 2030. Detta är således en avgörande faktor för stadens ekonomiska utveckling.
- Hyror räknas upp med 2,5 procent och övriga kostnader med inflationen (2 procent).
- Investeringsnivån uppgår till cirka 3 miljarder kronor per år till 2009, vilket är en förhållandevis hög investeringsnivå. Åren därefter antas en investeringsnivå på cirka 2,5 miljarder kronor per år.

lika självklart höga kommunala utgifter. Den kommunala styckkostnaden per invånare i olika åldrar talar sitt tydliga språk.

En framskrivning av stadens ekonomiska utveckling till år 2030 med en ökning av de totala lönekostnaderna för all personal på 3,5 procent per år visar att det blir ett växande underskott i stadens verksamheter. Det framgår av de röda staplarna i diagrammet ovan. Detta alternativ kommer att användas som ett jämförelsealternativ i fortsättningen av rapporten. Trenden är att underskottet ökar från år 2020 när 40-talisterna blir äldre, även om de demografiska svängningarna medför en del skiftningar över tid. Den ökande andelen äldre i övriga riket får också ett tydligt genomslag eftersom stadens bidrag till utjämnningssystemet ökar över tiden. Observera att diagrammen som följer redovisar de årliga, men inte ackumulerade, resultaten för stadens ekonomi.

Eftersom det är rimligt att utgå ifrån att stadens mål även i framtiden är att ha ekonomin i balans blir effektiviseringar nödvändiga. Redan med relativt blygsamma effektiviseringskrav på cirka 0,5 procent per år förvandlas underskottet till ett resultat som över tiden ligger nära en balanserad budget (ljusröda staplar i diagrammet ovan). Först om 20 år uppstår återigen ett tydligt underskott som är en följd av den demografiska utvecklingen och stadens ökade bidrag till utjämnningssystemet.

Produktiviteten kan förbättras

Även om det inte är rimligt att tro att välfärdstjänsterna kan utvecklas i samma takt som varuproduktionen måste utgångspunkten vara att produktiviteten i kommunal sektor kan förbättras.

Under de expansiva decennierna efter andra världskriget byggdes den svenska välfärden ut i rask takt. En följd av detta var att produktiviteten sjönk. Men samtidigt skapades arbetstillfällena och den snabbt växande samhällsekonomin klarade av att bära de ökade kostnaderna. Idag är situationen en annan med balanskrav och budgetrestriktioner samtidigt som rättighetslagstiftningen ökar kraven på kommunerna.

Skola, vård och omsorg är – och ska vara – personalintensiva. Möjligheterna till produktivetsförbättringar bedöms därför oftast som små. Mot detta talar

att produktiviteten i offentligt finansierad tjänsteproduktion faktiskt verkar ha sjunkit under flera decennier. Andelen direkt produktiv tid med "brukarna" har minskat i de flesta verksamheter. Socialstyrelsen har till exempel i en studie visat att inom hemtjänsten används mindre än hälften av personalens tid till att möta brukarna¹⁰. Ett visst mått av indirekt tid är nödvändig för att verksamheten ska fungera. Tid för planering, utveckling, utvärdering och dokumentation bidrar dessutom till en ökad likvärdighet och kvalitetssäkring.

Men när den indirekta tiden upptar en alltför stor andel av den totala arbetstiden skapas en stress eftersom det tar för mycket uppmärksamhet från de primära uppgifterna att exempelvis vårda eller undervisa. Balansen mellan den direkta tiden och övrig tid måste ses över och i den stora andelen indirekt tid finns marginaler för effektivisering.

Löneutvecklingen påverkar ekonomin kraftigt

För att finansiera de anställdas löneökningar måste skatteintäkterna öka i samma takt som lönerna i samhället i stort. Nedanstående diagram illustrerar stadens ekonomiska utveckling fram till år 2030 med tre olika ökningstakter för de totala lönekostnaderna – dock utan effektiviseringskrav. Till de olika löneökningstakterna har olika skattunderlagsutvecklingar antagits eftersom detta hänger så nära samman.

Alla tre alternativen ger underskott. Men framförallt framgår att lönekostnadsökningarna har mycket stor betydelse för stadens ekonomi. Endast 1 procentenhets skillnad mellan alternativen påverkar kraftigt det årliga resultatet. Behovet av effektiviseringar och prioriteringar är tydligt, eftersom staden måste kunna attrahera kompetens med konkurrenskraftiga löner även i framtiden.

Rekryteringsbehovet påverkar lönekostnaderna

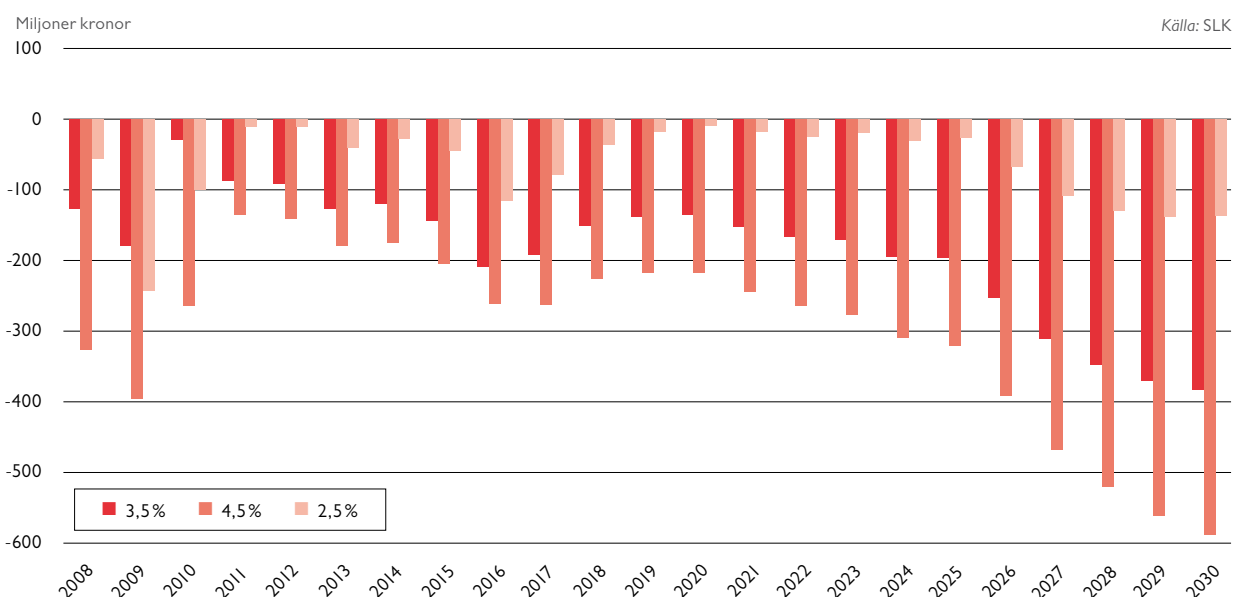
Förutom den generella lönekostnadsökningen kan särskilda behov uppstå inom vissa verksamheter med brist på arbetskraft. För att skapa en god framförhållning är det viktigt att kunna prognostisera det framtida rekryteringsbehovet. Under de kommande decennierna uppgår stadens rekryteringsbehov till 4 500–5 000

LITEN KUNSKAP OM KOMMUNERNAS PRODUKTIVITET

Under 1980- och 90-talen genomfördes en rad undersökningar av produktivitetens utvecklingen i den offentliga sektorn på uppdrag av den nu nedlagda Expertgruppen för studier i offentlig ekonomi (ESO). Studierna visade att produktiviteten genomgående hade sjunkit mellan 1960 och 1990. Men det saknas beräkningar av produktivitetens utvecklingen för den kommunala sektorn under 1990-talet och senare. Vi vet alltså mycket litet om hur nedskärningar och andra förändringar under senare år påverkat produktivitet och kvalitet inom till exempel vården, omsorgen och skolan.

»Lönekostnadsökningarna har mycket stor betydelse för stadens ekonomi.«

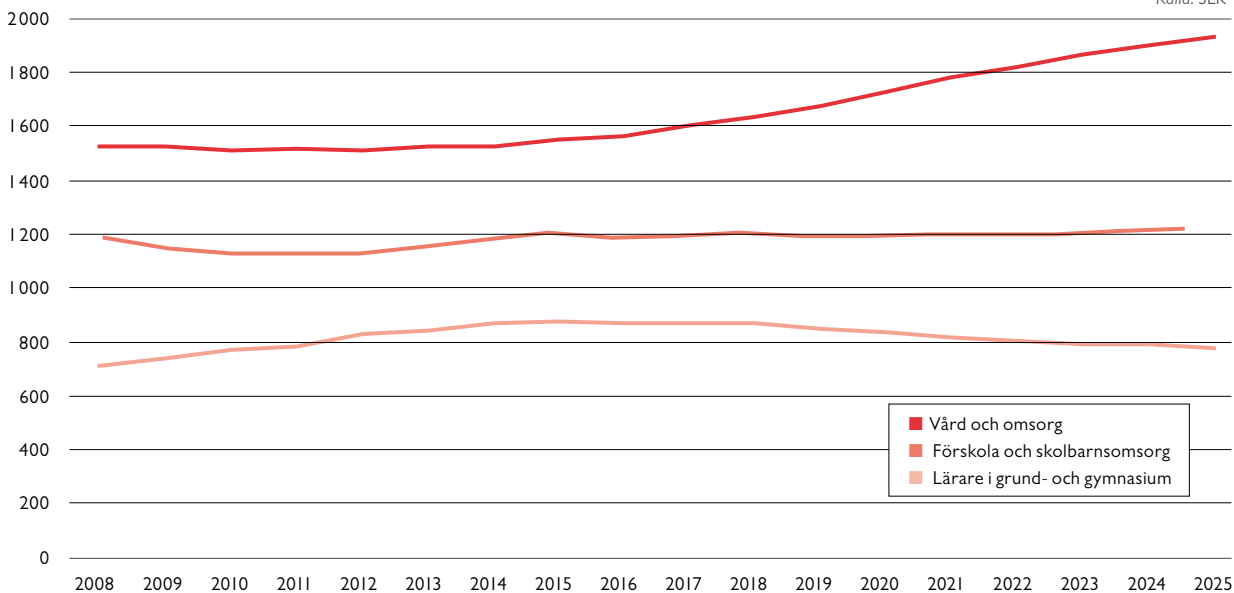
Stadens resultat fram till år 2030 med olika alternativ för ökade lönekostnader



¹⁰Tid för vård och omsorg, Socialstyrelsen 2005

Årligt rekryteringsbehov för vissa yrkesgrupper i staden, antal personer

Källa: SLK



»På både kort och lång sikt finns visst fog för oro vad gäller tillgången på förskollärare.«

»På medellång sikt är lärarför-sörjningen en nyckelfråga.«

»På längre sikt är rekryter-ingsbehovet inom vård och omsorg en utmaning.«

personer per år, det vill säga ungefär en tiondel av stadens personal byts ut varje år. Historiskt sett är detta ingen anmärkningsvärd nivå. Mellan 1 200 och 1 400 personer per år pensioneras, vilket är en relativt stabil siffra över tiden. Det finns inga tecken på stora och plötsliga personalbrister på grund av pensionsavgångar, sett över hela staden. Stora variationer kan dock förekomma mellan olika verksamheter, yrkesgrupper och förvaltningar.

Rekryteringsprognosen i diagrammet ovan utgår ifrån att verksamheterna kommer att bedrivas på samma sätt och med samma andel egen regi som idag. Men förändrade krav från brukarna och nya sätt att organisera arbetet kan påverka verksamheten.

På både kort och lång sikt finns visst fog för oro vad gäller tillgången på förskollärare. Brist på förskollärare kan uppstå mot bakgrund av att det föds många barn (inte bara i Stockholm) och att utformningen av den nuvarande lärarutbildningen inte har ökat tillgången på förskollärare tillräckligt. På medellång sikt är lärarför-sörjningen en nyckelfråga. För grundskolelärarna uppstår ett rekryteringsbehov mellan 2011 och 2016 för att sedan minska och istället ersättas av ett större behov av gymnasielärare. Det kommer att krävas större flexibilitet mellan de olika skolformerna – förskola, grundskola och gymnasieskola – för att möta växlingarna i behoven. På längre sikt är rekryteringsbehovet inom vård och omsorg en utmaning. Befolkningsutvecklingen gör att efterfrågan på personal inom äldreomsorgen ökar tidigare och snabbare i övriga landet än i Stockholm. Detta kan leda till ett ökat tryck uppåt på löner redan innan "stockholmskurvan" viker uppåt.

Eftersom skola och äldreomsorg är så viktiga för stadens totala verksamhet innebär en något högre löneutveckling inom dessa verksamhetsområden att stadens ekonomiska resultat starkt påverkas. En halv procentenhets högre lönekostnader hos dessa grupper jämfört med övriga verksamheter i staden ger ett cirka 50 miljoner kronor sämre resultat år 2015 per verksamhetsområde (skola respektive äldreomsorg). År 2030 har det vuxit till drygt 100 miljoner kronor sämre.

Nivån på hyreshöjningarna är viktig

Utöver lönerna är hyrorna en betydande kostnadspost i stadens budget. I beräkningarna förutsätts att hyreskostnaderna kommer att öka med 2,5 procent per år. Ett alternativ med en hyreskostnad som är 1 procentenhet högre per år, visar att stadens ekonomiska resultat blir betydligt sämre, från några tiotals miljoner kronor per år de närmaste åren till drygt hundra miljoner kronor sämre kring år 2030. Även inom detta område finns det behov av att vara mycket uppmärksam på kostnadsutvecklingen.

Framtidens behov av äldreomsorg kan förändras

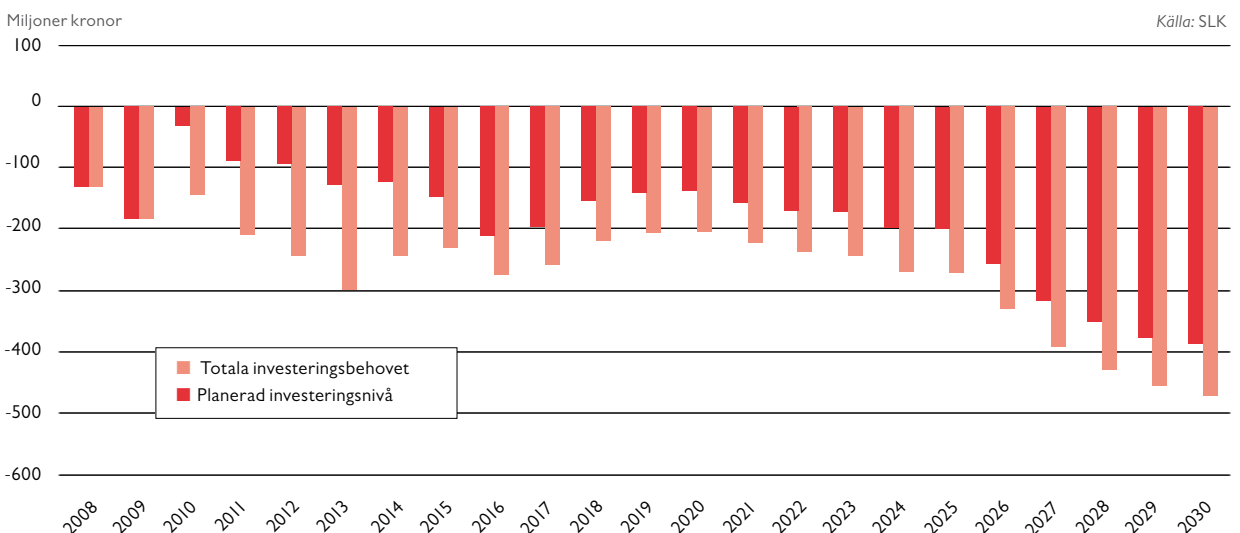
I de ovanstående analyserna förutsätts att verksamheterna kommer att utvecklas ungefär i takt med befolkningsutvecklingen och den samhällsekonomiska utvecklingen. Men även andra faktorer kan naturligtvis påverka omfattningen av stadens verksamheter. Medicinska framsteg inom bland annat hjärt- och kärlsjukdomar förväntas öka livslängden. Samtidigt kan det faktum att fler överlever svåra sjukdomar leda till att andelen äldre med svag hälsa ökar. Kommer den bättre hälsan leda till mindre efterfrågan på vård och omsorg? Eller skjuts behoven bara fram? I våra beräkningar har hittills gjorts antaganden om en viss hälsoförbättring enligt den långsiktiga trenden. Om trenden bryts och hälsotillståndet förblir på dagens nivå, skulle det innebära att beräkningarna underskattar kostnaderna för äldreomsorgen med nära 100 miljoner kronor per år mot slutet av prognosperioden.

Förutom hälsoläget kan äldreomsorgen i framtiden också påverkas av andra faktorer, såsom ökade förväntningar på vårdens kvalitet hos dagens 40-talister. Eller att den stora andelen ensamhushåll i Stockholms stad minskar förutsättningarna för den omfattande anhörigvården vi har idag. Dessa faktorer gör att ovanstående beräkningar av behovet av äldreomsorg kan vara för lågt.

Hur mycket investeringar har staden råd med?

De hittills gjorda analyserna har varit inriktade mot konsekvenserna av bland annat demografiska förändringar, hälsoutvecklingen och möjligheterna till effektiviseringar. Men en av de viktigaste frågorna i denna rapport är i vilken utsträckning staden kan bidra till att skapa förutsättningar för tillväxt i regionen genom investeringar. Staden har stora investeringsbehov de kommande åren, vilket visas i diagrammet nedan.

Stadens resultat fram till år 2030 med alternativa utvecklingar för investeringsbehoven



»Det behövs tydliga prioriteringar mellan stadens framtida investeringsprojekt. Satsningar på en utbyggd välfärd kan komma att ställas mot tillväxtinvesteringar i exempelvis trafik och bostäder. En tydlig storstadspolitik och en regional utvecklingspolitik som bättre tillvaratar Stockholmsregionens tillväxtkraft skulle kunna underlätta situationen.«

»Utmaningarna inför framtiden är många, men resultaten i denna rapport visar ändå att det är möjligt att nå en vision om kraftig befolkningstillväxt med en god välfärd för alla till år 2030.«

Den investeringsnivå som hittills gjorda beräkningar grundar sig på uppgår till cirka 3 miljarder kronor per år fram till 2009, vilket är en förhållandevis hög investeringsnivå. Åren därefter antas en investeringsnivå på cirka 2,5 miljarder kronor per år. Denna nivå illustreras av de röda staplarna i diagrammet på föregående sida. Här ingår ett bostadsbyggande på ungefär 3 000 lägenheter per år, särskilda investeringsprogram för tillgänglighetsåtgärder samt underhållsförstärkande åtgärder och inköp av inventarier motsvarande ungefär dagens nivå. Större infrastrukturprojekt som ingår är bland annat reinvesteringar i nord-/sydaxeln, det vill säga sträckningen från Norra Länken via Klarastrandsleden till Nynäsvägen, samt upprustningen av Norrbro framför Sveriges riksdag.

En alternativ högre investeringsnivå har också beräknats som inkluderar stadens totala investeringsbehov. En stor del av dessa projekt ligger mycket tidigt i planeringsstadiet, men nivån illustrerar ändå de stora investeringsbehov som staden har. Exempel på stora projekt som är inräknade är renovering och breddning av Klarastrandsleden, ombyggnationen av Slussen samt en mycket omfattande utbyggnad av stadens cykelvägar.

Kostnaderna för det högre investeringsalternativet illustreras av de ljusröda staplarna. Skillnaderna är särskilt stora under första delen av 2010-talet då staden har stora behov av underhållsinvesteringar i vägar, anläggningar och fastigheter samtidigt som betydande nyinvesteringar planeras. Det behövs tydliga prioriteringar mellan stadens framtida investeringsprojekt. Satsningar på en utbyggd välfärd kan komma att ställas mot tillväxtinvesteringar i exempelvis trafik och bostäder. En tydlig storstadspolitik och en regional utvecklingspolitik som bättre tillvaratar Stockholmsregionens tillväxtkraft skulle kunna underlätta situationen.

Investeringar kostar även i drift

Det är viktigt att ha i beaktande att investeringar kostar pengar. Även om investeringarna betalas med inkomster från utförsäljningar, vilka i sig inte direkt belastar stadens budget, ger investeringarna upphov till kostnader i framtiden i form av avskrivningar och ökade drifts- och underhållskostnader. En långsiktigt hållbar investeringsnivå, där kostnaderna för avskrivningar som andel av de totala ökningarna inte ökar, är ca 2,5 miljarder kronor vilket redovisats ovan. För att staden ska kunna finansiera mer omfattande investeringar av t.ex. stora vägprojekt kan alternativa finansieringsformer i framtiden övervägas i form av samarbeten med näringslivet och en ökad användning av avgifter. Vi avser att återkomma till denna fråga i kommande delrapporter av Framtidsutredningen.

Stockholm står inför stora utmaningar

Det råder knappast någon tvekan om att den globala utvecklingen kommer att påverka Sverige i allt högre omfattning de kommande decennierna. Särskilt påtagligt blir detta för teknikutvecklingen och handeln. Stockholm är Sveriges ledande region och fungerar, tillsammans med de övriga storstadsregionerna, som utvecklingsmotor för hela riket. I framtiden behöver Stockholms position stärkas ytterligare. För att fortsätta att utvecklas som dynamisk region måste staden växa och då behövs mer bostäder och infrastruktur.

Visionen kan bli verklighet

Utmaningarna inför framtiden är många, men resultaten i denna rapport visar ändå att det är möjligt att nå en vision om kraftig befolkningstillväxt med en god välfärd för alla till år 2030. Viktiga förutsättningar är dock att staden som helhet klarar av effektiviseringar om cirka en halv procent årligen och att löneökningarna inte överskrider dem i ekonomin som helhet. Ett fortsatt utvecklingsarbete och ett stort mått av nytänkande kommer att krävas.

