

Stockholm

utgåva  
augusti 2008



VISION JÄRVA



# Innehållsförteckning

- Forord sid 3

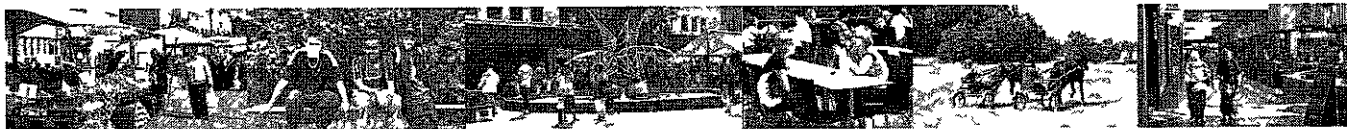
- Vision Jarva 2030 sid 4 - 17

- En ny spelplan sid 18 - 29

- Stadsdelarna sid 30 - 41

- Vagar mot visionen sid 42 - 47

- Tyck till om visionen sid 48



Jarvastadsdelarna av idag

Vision Jarva 2030 har utarbetats av en projektgrupp under ord förandeskap av

Magnus Andersson projektledare stadsledningskontoret

Projektgruppen har utöver ordföranden bestått av

Rolf Gafvert trafikkontoret  
Sverker Henniksson stadsbyggnadskontoret  
Torbjörn Johansson stadsbyggnadskontoret  
Peter Lundevall stadsbyggnadskontoret  
Per Eric Siljestam, exploateringskontoret

Till projektgruppen har knutits

Hennik Rundquist och Åse Larson Rundquist arkitekter  
i samarbete med Thomas Andersson Andersson Jonsson  
Landskapsarkitekter

For visionens textmaterial svarar huvudsakligen

Magnus Andersson samt Rundquist arkitekter i samarbete med  
Andersson Jonsson Landskapsarkitekter

For visionens bildmaterial svarar huvudsakligen

Rundquist arkitekter genom Peter Sundin och Lisa Josephsson  
samt aktuella byggherrar och deras konsulter

Underlag till text och bildmaterial har inhämtats från  
pagaende planerade och skisserade projekt samt från in-  
tervjuer enkäter seminarier workshops etc med boende och  
verksamma i området kommunala förvaltningar och bolag  
ovnga offentliga institutioner närings- och föreningsliv m fl

Omslagsbild Förslag till bebyggelse på överdäckning av nya  
E18 i Rindöby Kjellander & Sjöberg



Vision Jarva 2030

Donationsavgift

2

# Förord

*"En intensiv, koncentrerad och rikt sammansatt miljö --- som lägger något av stenstadens intensitet, koncentration och ordning till yttre stadens grönska, rymlighet och frihet från störningar, en stadsmiljö med trygga, behagliga och bekväma gator och slutna parkrum --- Stor vikt har lagts vid vardagens yttre miljö, de vägar och platser man rör sig på dagligen på väg till sitt arbete, till skolan, till centrum."*

*Ur beskrivning av generalplan för Järva 1964*

Vad vet vi idag om Järva 2030, om Stockholm 22 år in i framtiden? Och vad visste vi 1986 om dagens huvudstad? Går vi ytterligare 22 år bakåt i tiden skriver vi 1964 och Stockholms stad presenterade generalplanen för Jarvafältet. Garnisonen hade lämnat sitt övningsfält. Där skulle snart den nya Jarvastaden växa fram – framtidens stad. Miljonprogrammet stod för dorren, spådar sattes i jorden.

Allt blev inte som tänkt, men låt oss spöras av de höga ambitionerna. Med sikte på år 2030 bygger vi ett Stockholm i världsklass. Järva är en självklar del i detta. I vissa avseenden är vi redan där. Kista rankas redan idag som ett av världens fem ledande IT-kuster.

Detta förslag till Vision Järva 2030 vill ge en samlad bild av det som kan uppnås med Jarvafältet. Förslaget är framtaget inom staden för att konkretisera den målbild, som i bred politisk enighet togs fram hösten 2007. Det är tänkt som ett underlag för en dialog mellan myndigheter och organisationer, företag och föreningar om Järvas framtid och – mest av allt – för en diskussion med alla som bor och verkar i Jarvastadsdelarna.

Har finns många nya ideer, men också gamla förslag som aldrig fått en ordentlig provning.

Under hösten 2008 välkomnas alla intresserade att tycka till. Vad saknas i förslaget, vad borde strykas?

Först efter denna process kan visionen föras vidare till kommunfullmäktige, för att sedan kunna fungera som måldokument under lång tid framåt. Med Churchills välkända ord är detta inte slutet, det är inte ens början på slutet, det är möjligen slutet på början.

Välkommen att vara med och forma Vision Järva 2030!

Stockholm 1 augusti 2008

Joakim Larsson  
Borgarråd

Irene Lundquist Svenomus  
Stadsdirektör

Magnus Andersson  
Projektleddare

Remissutgåva  
2008 08 01 3

Vision Järva 2030





*Vision Järva 2030*

*Remissutgåva*



Tidningsklipp från tiden när Jarvastadsdelarna byggdes

# Vision Järva 2030

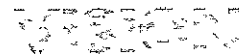
Tillväxt är stadens naturliga tillstånd. Stockholm kan och vill växa och just nu befinner sig staden i en stark befolkningsmassig och ekonomisk expansion. Till år 2030 kan dagens invånarantal 795 000 växa till nära en miljon. Detta kommer att ställa stora krav på staden, i synnerhet som målet inte bara är en kvantitativ utan även en kvalitativ utveckling. I stadens samlade Vision 2030 beskrivs en framtidsbild för ett Stockholm i världsklass. En stad som är mångsidig och upplevelserik, innovativ och växande, ett medborgarnas Stockholm.

Dessa teman utgör utgångspunkt också för Vision Järva 2030, den samlade visionen för Jarvalyftet. Mot bakgrund av områdets speciella karaktär är förutsättningarna att utvecklas inom visionens teman mycket goda. Rubrikerna i tillägg har hämtade ur dagspress när Järva byggdes. Målet är självklart att få se dem igen!

Vägen dit heter Jarvalyftet, en satsning med unik bredd och långsiktighet och med en tydlig målbild. En satsning som omfattar allt från upprustade bostäder och utvecklad stads- miljö till ökad trygghet, bättre utbildning och fler jobb.

Staden vill för första gången ta ett helhetsgrepp om områdena, över alla kommunala sektorer, och samtidigt samarbeta med en lång rad utomstående aktörer, som andra myndigheter och bolag, forenings- och näringsliv samt boende i stadsdelarna. Den viktigaste utgångspunkten har dock varit Järvabornas egen syn på sina stadsdelar, som bland annat framkommit i den mycket omfattande undersökning, som tidigt genomfördes av Svenska Bostäder.

Jarvalyftets inriktningsbeslut fattades av kommunfullmäktige den 13 september 2007 och den 17 oktober 2007 lade en eng politisk styrgrupp med representanter från alla partier i Stadshuset fast en gemensam målbild.



Stadens visionsdokument Vision 2030

Remissutgåva  
5

Vision Järva 2030



## Kontinuerligt utvecklingsarbete

Jarvalyftet ska som framgått inte ses som ett kortsiktigt tidsbestämt projekt utan som en del i ett kontinuerligt utvecklingsarbete. Både lyckade åtgärder i tidigare satsningar och nya idéer och aktiviteter ska kunna rymmas inom det helhetsgrepp som Jarvalyftet syftar till. Ansvaret är decentraliserat och avilar ytterst alla berörda aktörer inom och utom stadens organisation.

Jarvalyftet leds och samordnas från Stadshuset genom en politisk styrgrupp med bostads- och integrationsborgarrådet som ordförande samt en tjänstemannastyrgrupp med stadsdirektoren som ordförande. Dessutom finns en lokal politisk referensgrupp i Jarvastadsdelarna. För den löpande samordningen svarar en projektledare vid stadsledningskontoret.

## Dialog och diskussion

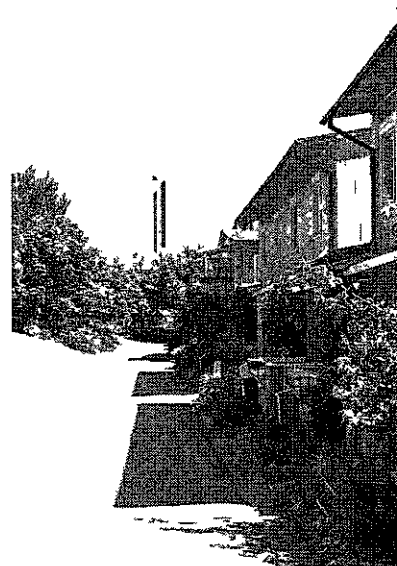
Sedan inriktningsbeslutet hösten 2007 har en rad aktiviteter kommit igång inom Jarvalyftets ram. Vad som hittills saknats är en samlad bild av Jarvalyftet – en konkretisering av målbilden. Vad kan på sikt bli resultatet av dessa aktiviteter? Detta dokument är bara ett första förslag, framtaget inom staden för att fungera som underlag och inspiration



Blandad belyggelse i Alkalla

till en bred dialog och diskussion med stadens sedvanliga remissinstanser men framför allt med boende och verksamheter i Jarva. Det är dock samtidigt viktigt att Vision Jarva 2030 inte bara blir en vision för dagens Jarva utan också för morgondagens för alla dem vi vill välkomna hit i framtiden.

Efter denna process som planeras pågå under hösten 2008 kommer visionen att bearbetas innan den till sist kan godkännas av kommunfullmäktige under kommande vinter. Mer om det i slutet av dokumentet.



Blandad belyggelse i Alkalla



Vision Jarva 2030

Upprättad av  
6

## Målbild för Järvalyftet

Fastlagd av Järvalyftets politiska styrgrupp 2007-10-17

Järvalyftet är en långsiktig investering för att förbättra levnadsvillkoren i stadsdelarna kring Järvalfältet Akalla, Hjulsta Husby, Kista, Rinkeby och Tensta. Målsättningen är att genom medverkan från boende och samverkan med andra parter skapa en positiv social och ekonomisk utveckling som gör Järva till ett område dit många vill flytta – och stanna kvar. Järvalfältet ska vara en motor för tillväxt i hela Stockholm. För att nå dit krävs medvetet arbete inom fyra huvudområden

- Bra boende och mer varierad stadsmiljö
- Trygghet i vardagen
- Stärkt utbildning och bra språkundervisning
- Fler jobb och ökat företagande

### Bra boende och mer varierad stadsmiljö

Järva ska vara ett attraktivt område för alla. Genom blandad bebyggelse finns många olika bostäder av god standard. Här trivs både ensamstående och storfamiljer. Oavsett var man bor är det nära till serviceinrättningar, affärer

och goda kommunikationer. Ett varierat utbud av boendeformer, företag och mötesplatser för föreningar, kultur och goda kommunikationer. Ett varierat utbud av boendeformer, företag och mötesplatser för föreningar, kultur och idrott förstärker och utvecklar Järvas mångfald. Boendeflyttan ska vara stark och uppmuntras. Miljöansyn och energieffektivitet ska eftersträvas.

### Trygghet i vardagen

Verklig trygghet kräver säker boendemiljö, såväl i det egna hemmet som i närområdet. Samarbetet mellan fastighetsägare, boende, polis och stadsdelsförvaltningar är grunden för det brottsförebyggande arbetet. Trygsamma utemiljöer ska skapas. Vid ny- och ombyggnation prioriteras trygghetsaspekten i boendet, forskning av offentliga platser och en god utomhusbelysning inom och mellan stadsdelarna.

### Starkt utbildning och bättre språkundervisning

Mångfalden i Järvaområdet ska tas tillvara och diskrimineringen ska minska. Fokus ska vara på alla lika rättigheter

och möjligheter. Goda kunskaper och individers framtids tro är grunden för ett långsiktigt valmående samhälle. Bra och individanpassad utbildning stärker elevernas framtids tro och intresse för såväl den egna som hela samhällets utveckling. Svenska för invandrare (SFI) ska hålla hög kvalitet, vara yrkesorienterad och en väg till egen försörjning.

### Fler jobb och ökat företagande

Boende i Järvaområdet ska ha goda möjligheter att försoja sig genom arbete, både inom Järva och i andra områden. Genom ett bra utbud av affärslokaler och genom nära samverkan mellan arbetsformidlare och företagare skapas kontinuerligt nya privata och offentliga arbetstillfällen för de boende i området. Att fler jobbar och får det bättre är bra för alla och ger upphov till nya företag och ytterligare arbetstillfällen. Basen för ett mer livskraftigt Järva är en positiv jobbspiral och valmående företag.

RENSUTGÅVA

7

Vision Järva 2030



## Möjligheter och utmaningar

Som varje del av staden är Jarvafältet ett område med både möjligheter och utmaningar

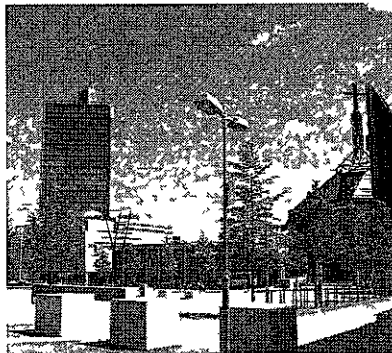
Har finns en befolkning yngre än i staden i genomsnitt och med en större andel med utländsk bakgrund. Många människor som ofta kommit från länder där egenföretagande och entreprenörskap står för en stor del av utkomsten är i Sverige men samtidigt människor i behov av språkutbildning och kompletterande utbildning och en väg in i det svenska samhället. Det handlar om att ge möjlighet till studier och arbete för att öka sysselsättning och egenföretagande.

Över bebyggelsen runt Jarvafältet reser sig Kista Science Tower en symbol för växtkraften i Kista Science City. Ett koncept som utvecklats enligt den skildringen sedan år 2000 där det tydligt betonas att Kistas växtkraft är en viktig tillgång också för stadsdelarna intill.

Vad gäller Jarvas fysiska struktur är området ett barn av miljöprogrammet på gott och ont: strikt funktions- och trafikseparering, starkt standardiserad och bitvis storskalig bebyggelse. Stadsbyggnadsprinciper som både ger hög trafiksäkerhet och avfolkade och otrogga bakstador. Har finns både arkitektonisk monotoni och lekfull variation både i betong i övermått och direktkontakt med den fantas

tiska Jarvanaturen. Har finns brist på många bostadstyper men samtidigt ett rationellt byggnadsbestånd med stora möjligheter till kreativa ombyggnader.

Har finns tekniska brister som dåligt inomhusklimat och hög energiförbrukning men har finns på samma gång stora möjligheter att hitta nya lösningar som på lite sikt kan göra Jarva till en spjutspets på miljöområdet – ett spanande pilotprojekt för långsiktigt hållbart stadsbyggande.



Kista torg

## Tidigare satsningar

Miljöprogrammets problem kom att visa sig tidigt och områdena har varit föremål för åtgärder av mer eller mindre genomgripande slag – från små förändringar till stora grepp. Under de senaste årtiondena har flera olika riktade insatser avlöst varandra. Det har handlat om såväl statliga som kommunala initiativ.

Mycket positivt har också åstadkommit inom olika projekt. Men trots att stora resurser lagts ned har man inte uppnått den stabila och positiva samhällsutveckling i stort som satsningarna syftat till. Ingen av de tidigare satsningarna har heller haft Jarvafältets unika bredd och långsiktighet.



Vision Järva 2030

Remissutgåva



#### Historik, årtal

1962	Staten beslutar exploatera Jarvafältet
1964	Generalplan för södra Jarva
1965	Riksdagen beslutar om miljonprogrammet
1965	Staden beslutar om Planstandard 65
1966	Staden köper marken av staten
1966-72	Tensta & Hjulsta byggs
1967	Forsta inflyttning
1968-71	Rinkeby byggs
1970	Generalplan för norra Jarva
1972-77	Husby byggs
1973-77	Akalla byggs
1976-80	Kista byggs

#### Antal lägenheter, invånare och boendtäthet (2007-12-31)

Rinkeby	5 089 lgh	15 051 inv	2,9 inv/lgh
Tensta & Hjulsta	6 116 lgh	17 083 inv	2,8 inv/lgh
Akalla	4 110 lgh	8 153 inv	2,0 inv/lgh
Husby	4 833 lgh	11 551 inv	2,4 inv/lgh
Kista	5 270 lgh	10 477 inv	2,0 inv/lgh
Jarva totalt	25 418 lgh (6% av Sthlm)	62 315 inv (8% av Sthlm)	2,4 inv/lgh
Staden totalt	428 250 lgh	795 163 inv	1,8 inv/lgh

#### Utländsk bakgrund (2007-12-31)

Jarva totalt	78,2 %
Staden totalt	27,6 %

#### Omflyttning (2007)

Jarva totalt	15,7 %
Staden totalt	7,1 %

#### Förvärvsarbetande (2006-12-31)

Jarva totalt	52,4 %
Staden totalt	75,2 %

#### Ekonomiskt bistånd (2007)

Järva totalt	16,6 %
Staden totalt	4,6 %

#### Upplåtelseformer i flerbostadshus (2007-12-21)

	Allmännyttan	Ovrig hyresrätt	Bostadsrätt
Jarva totalt	42,4 %	22,2 %	35,4 %
Staden totalt	26,2 %	30,7 %	43,1 %

#### Bostäder efter storlek (2007-12-31)

	1 rok	2 rok	3 rok	4 rok och större
Jarva totalt	18,8 %	22,6 %	38,4 %	20,2 %
Staden totalt	25,2 %	29,2 %	24,2 %	21,4 %

#### Behörighet till gymnasiet (2007)

Jarva totalt	75,8 %
Staden totalt	88,9 %

Remissutgåva  
9

Vision Järva 2030



## Bra boende och mer varierad stadsmiljö

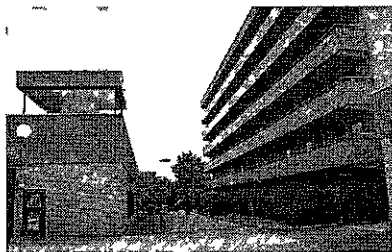
"Det är fint, papper lite om Egyptens pyramider"  
Abdullah Alasad,

Mitt i Kista 2008-04 08

Egyptens pyramider var ett av antikens sju underverk, det enda som överlevt in i vår tid. Samre förebilder kan man ha när man bygger nytt. Målet med Vision Järva 2030 måste vara att varje nytt tillägg till för området kvaliteter – arkitektoniska såväl som innehållsmässiga. Citatet ovan från en Järvabo handlar om förslaget till ny bebyggelse ovanpå nya E18 vid Rinkeby och visar vilken betydelse ett enskilt projekt kan få för bilden av framtidens Järva, både bland boende och besökare.



Akalla sett från Järva frånrade



Loftgångshus i Hjulsta

Järvas arv från miljonprogrammet är en stark och tydlig struktur med för- och nackdelar. När området förnyas gäller det att förvalta och utveckla befintliga kvaliteter och samtidigt åtgärda dagens brister. En agenda för detta är ett brett stadsbyggnadsperspektiv är en viktig del av denna vision. Langre fram beskrivs ett antal utvecklingssteman. För att låna devisen från Tensta Bo 06 handlar det om att arbeta med förortens utmaningar och miljonprogrammets möjligheter.

Det handlar om att i enlighet med stadens Översiktsplan 99 komplettera för lokala behov för att framför allt nå ökad variation och därmed ökad valfrihet för både dagens och morgondagens Järvabor.

## Forbättra gamla stråk och skapa nya

Järvas struktur bygger i hög grad på uppdelning, exempelvis mellan stadsdelar och trafikslag. Att på sina håll koppla samman med nya vägar och stråk både inom Järva och mot omgivande stadsdelar även i grannkommuner vore positivt. Förutom förbättrade kommunikationer kan det ge fler lokaler i nya lagen. Flera gator och parkmiljöer bör samtidigt rustas, liksom många gårdar och andra gemensamma platser. Järva är tät bebyggd och befolkat, vilket kräver hög kvalitet på de offentliga rummen.

Mer om detta längre fram i form av nio utvecklingssteman

## Fler husterper

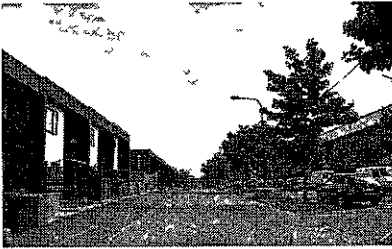
Att miljonprogrammet enbart skulle bestå av storskaliga flerfamiljshus är en vitt spridd tro som även präglar bilden av Järva. Tensta och Rinkeby trappar dock successivt ned mot söder och består till stor del av två- och trevåningshus. I Akalla och Kista finns stora småhusområden. Detta hindrar dock inte att det på många håll skulle behövas ökad variation av husterper, i synnerhet småhus av olika slag. Erfarenheterna från de nya radhusen i Tensta och Rinkeby är mycket positiva och bör få efterföljare även om det krävs respekt för projektens svårigheter.



Vision Järva 2030

Remissutgåva

10



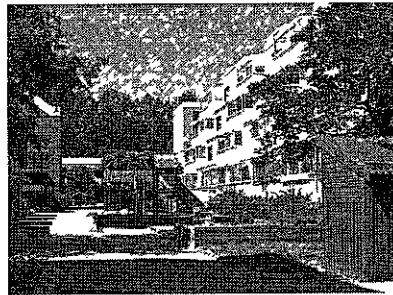
Nya radhus i Hjulsta

### Fler lagenhetstyper

En mer träffande kritik mot miljonprogrammet gäller den ensidiga lagenhetssammansättningen med gott om tre rummare för dåtidens normalfamilj. Bland ursprungligen ca 3000 allmannyttiga lagenheterna i Tensta fanns endast tio femmor. Det finns ett stort behov av fler stora bostäder för stora hushåll samtidigt som det är brist på smålagenheter för t ex ungdomar. Denna obalans går inte att rå på enbart med nybyggnation. Här visade bomässan Tensta Bo 06 att miljonprogrammets rationella byggteknik möjliggör nya planlösningar genom smart ombyggnad.

### Fler upplåtelseformer

I t ex Husby och Rinkeby har kommunal hyresrätt från första början varit en helt dominerande upplåtelseform. Aven har måste det till en ökad variation. Dels genom att vid nybyggnation sträva efter fler bostads- och äganderätter men även genom att möjliggöra omvandling till bostadsrätt där hyresgäster så önskar. Att öka antalet aktörer på Järvås hyresmarknad som nu sker är också en viktig väg mot ökad variation. Mångfald berikar även i detta avseende.



Gårdsmiljö i Kista

### Komplettera varsamt

Järvastadsdelarna har brister som kan rättas till med om och nybyggnation. Kompletteringar av dagens bebyggelse måste dock göras varsamt. Områdena har redan till ytterstadens hårdast exploaterade. Rinkeby har med 115 invånare/ha lika hög befolkningstäthet som Kungsholmen. Att jämföra med t ex 52 i Vällingby och 25 i Norra Angby. Lediga friytor måste därför värderas noga. Fortfarande finns det dock gott om tomma parkeringar och överbliven mark, intill gator och vägar etc. som kan användas bättre.



Rinkeby torg

Remissutgåva  
11

Vision Järva 2030

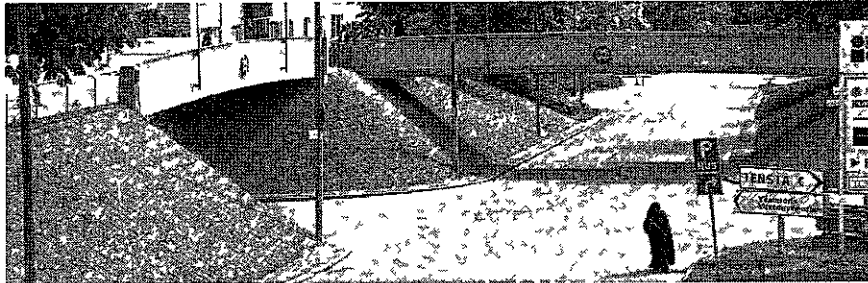


## Trygghet i vardagen

*"Vi känner oss trygga här i Husby, för här känner vi varandra"*

*Ungdomspanel i Husby 2008-05-16*

Repliken ovan är en viktig utgångspunkt för trygghet i vardagen. Att möta folk man känner på vägen till skolan, jobbet, affären och tunnelbanan är ofta en grund för att känna trygghet och trivsel där man bor. I Jarva, liksom i andra stadsdelar, är hemkänslan stark och att bibehålla och förstärka den är en viktig del i Jarvalyftet. Att bygga stadsdelar med stark identitet är att bygga trygghet.



Trafikseparering i Tensta

Målet i Vision Jarva 2030 måste vara att så många Jarvabor som möjligt svarar som ungdomspanelen i Husby: vi känner oss trygga i våra stadsdelar för här känner vi varandra. Men också för att här finns meningsfull fritid, arbetsutmaningar, skolskolor, såväl enskilda hus som hela stadsdelar och ett gott samarbete mellan polis och civilt samhälle. Liksom inom Jarvalyftets övriga områden byggs helheten av flera delar.

### Utgå från de boendes bild

Ökad trygghet måste byggas på Jarvabornas egen bild av sin situation. Jarvalyftets trygghetsarbete har därför startat

precis där. Under 2006 genomförde Svenska Bostäder en av de mest omfattande trygghetsundersökningar som gjorts i Stockholm. Trygghet i Jarva grundad på en enkät till 3 200 boende i Akalla, Husby, Rinkeby, Tensta och Hjulsta. Enkäten nådde således ca halften av Svenska Bostäders hyresgäster och hela 15% av det totala antalet hushåll.

Som exempel kan nämnas att ca 90% av de tillfrågade ser brottsligheten som ett problem i stadsdelarna. Mellan 45% och 65% anser att problemet är stort trots att antalet anmälda brott är lagre än i staden som helhet. Det visar att trygghet handlar mycket om hur man upplever sin situation och sin stadsdel. Målet måste därför vara att minska både den faktiska brottsligheten och den upplevda otryggheten.

När man frågar mer i detalj om problemen pekar mellan halften och två tredjedelar på nedskräpning, skadegörelse, inbrott och buskomning med moped. Men även våld eller hot om våld nämns av många. Att mycket handlar om det som ibland vårdslöst kallas vardagsbrottslighet gör det inte mindre angeläget att ta itu med. Det betyder mycket för Jarvabornas bild av sin stadsdel, det som utgör grund för stadsdelarnas identitet.



Vision Järva 2030

Remissutgåva

12



Kista gallery

### **Bättre fastighetsskötsel**

Många brott kan förebyggas med enkla åtgärder. I Husby inledde Svenska Bostäder 2007 en översyn av sina garage. Det har på ett år lett till att bilbrott och bilstöldar minskat med hela 74%. Konkreta åtgärder ger konkreta resultat.

På samma sätt jobbar man vidare kring Järva med åtgärder i lägenheter, trapphus och kallare. Inventering av otrygga miljöer stod till utsatta boende etc. Men också med förvaltning i toppklass där ambitionen är att bli bättre på all den dagliga fastighetsskötsel som bidrar till helhetsbilden.

För att lyfta en stadsdel krävs dock att alla drar åt samma håll. I det nybildade Fastighetsägare i Järva möts allmännyttan, privatvårdar och bostadsrättsföreningar kring detta

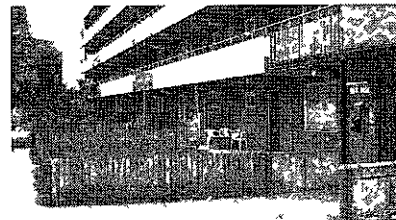
och andra gemensamma mål. Som fastighetsägare är vi en del av samhället och vill bidra till en positiv utveckling, säger Thomas Dahl på Wallenstam.

### **Bättre stadsmiljö**

Till trygghetskänslan bidrar också miljön i stort. När så stor del av husen står inför upprustning är det viktigt att också ta tag i helhetsmiljön. Var bör belysningen bli bättre, vilka odliga platser och passager kan byggas bort, vad kan skapa större hemkänsla i stadsdelarna? Men det handlar också om att vårda och underhålla det man har med höga ambitioner för stadning och skötsel.

Ny bebyggelse ska stärka stadsdelarnas identitet och bidra till självkänsla och stolthet bland de boende. Det bidrar till känslan av trygghet i området. De är coola. Fast något måste vara fel. Man brukar inte bygga så fina hus här, sa Sara Hamid i Rinkeby om ett förslag till nya hus över nya E18. Men just så fina ska de nya husen vara – och de gamla när de rustas.

Att stärka hemkänslan är att stärka tryggheten. Det gör stadsdelarna attraktiva för dagens boende, men också för framtidens invånare. För den som funderar på att flytta till ett område är tryggheten en mycket viktig faktor.



Entre i Husby

### **Bättre samarbete**

Fastighetsägare är inte de enda som måste samarbeta i trygghetsfrågor. Att polisen är en självklar samarbetspartner behöver knappast sägas, både för att finnas till hands när något hänt – och för att arbeta förebyggande ihop med bl.a. skolor och föreningar. Polisens lokala närvaro är viktig. En annan självklar part är SL Kollektivtrafiken, en livsnerv i Järvastadsdelarna. Om den kanns otrygghet i människors vardag.

Lika viktig för tryggheten är fritidsverksamheten i skolor, idrottshallar, på fritidsgårdar och i föreningslivet. Det är ofta här man bygger nätverk, inte minst bland barn och unga. Nätverk som bidrar till stabilitet och kontinuitet.

Remissutgåva  
13

Vision Järva 2030



## Stärkt utbildning och bra språk-undervisning

*"Utbildning är ett integrationsredskap – det viktigaste vi har"*

*Geronimo Uma, Rinkeby Utb centrum 2008-05-20*

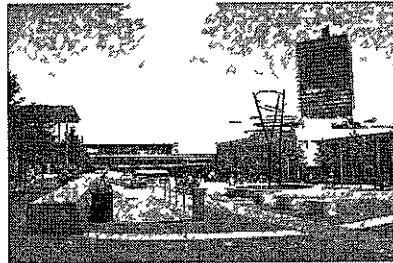
Utbildning är central för såväl personlig som samhälls- och utveckling och enligt många studier en av de viktigaste faktorerna för att nå ökad integration. Skolan är ett av stadens viktigaste ansvarsområden – inte minst kring Jarva. Dessa stadsdelar har en yngre befolkning än staden i stort och eleverna är fler. Många har utländsk bakgrund och ett särskilt behov av att lära sig ännu ett modersmål. Det sista gäller även många vuxna. Språket är nyckeln till den svenska arbetsmarknaden – och därmed också till integration i det svenska samhället. En utveckling av svenska för invandrare (SFI) är angelägen och har påbörjats.

Att undervisa elever med olika bakgrund och varierande förkunskaper är alltid en utmaning. Staden satsar sedan länge extra resurser på skolorna i området och på många håll har Jarvas skolor visat sig vara såväl föregångare med nya arbetssätt som mycket framgångsrika resultatmässigt. Samtidigt finns här stora utmaningar. Vision Jarva 2030 har som mål att eleverna i området möter skolor av högsta

klass som ser elevens behov och där elevernas resultat är minst lika bra som i staden i övrigt.

### Bygg på de goda exemplen

Våren 2008 fick två lärare vid Arvingeskolan i Kista Kungl Vetenskapsakademiens prestigefulla Ingvar Lindqvistpris för entusiasm, engagemang och utvecklingsarbete som har lett till att elevernas intresse för matematik, fysik, kemi och biologi har ökat. För två år sedan gick samma pris till en lärare vid Rinkeby skolan och även elever har premierats i skilda sammanhang. Ett resultat av målmedveten profilering.



Kista torg

Skolan har en stor betydelse för tryggheten i ett samhälle. Trys barnen och presterar bra, bör föräldrarna kväva. Då blir skolan en stabiliserande faktor som minskar oro, missbruk och brottslighet. Det säger Rinkeby skolans rektor Borje Ehrstrand och sammanfattar därmed skolornas betydelse kring Jarva. Dels för att forma trygga, välutbildade elever – dels för att bygga trygga och stabila stadsdelar.

Forutom att stärka elevernas kompetens stärker profileringen skolornas ställning i dagens fria skolval. Av Jarvas ca 10 000 grundskoleelever går idag ca en tredjedel i skolor i andra områden, vilket är högre än i staden i stort. Av Rinkeby skolans elever har dock en fjärdedel aktivt valt just denna skola. Profileringen gör valfriheten mellan skolor meningsfull och visar att trenden går att vända.

En annan utmaning är att lyfta de genomsnittliga studieresultaten – inte bara vissa ämnen. Idag har nio av tio Stockholms elever gymnasiebehörighet när de går ut grundskolan. I skolorna kring Jarva ligger dock andelen runt 80% med stora skillnader emellan skolorna.



Vision Järva 2030

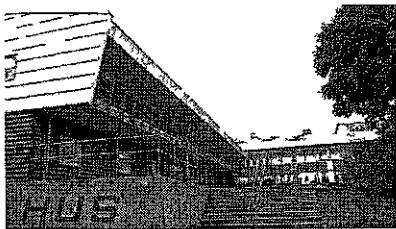
Remissutgåva

14

### Skolan inte bara studier

Med elever med olika bakgrund och med många från hem utan studieerfarenhet och där även faktorer som trång bostad etc försvårar studier måste Järvas skolor ofta ta ett större helhetsansvar

Har ska bjudas en god inre och yttre miljö hjälp med lärläsning och en meningsfull fritid En särskild utmaning ligger i att stödja flickors integration där skolan ofta utgör enda länken ut i det svenska samhället Har finns stora möjligheter till ökat samarbete med ideella organisationer och näringsliv Ett exempel är Idrottslyftet som syftar till ökad idrottsaktivitet bland ungdomar kring Järva i allmänhet och bland tjejer i synnerhet Hundratals ungdomar har redan nåtts med olika aktiviteter



Ungdomens hus Rånkeby



Tensta gymnasium

Tensta gymnasium planerar att utveckla skolan till ett Community center med en profilerad fritidsverksamhet

### Underlätta steget vidare

Skolan ska förbereda för såväl arbete som högre studier Det är en särskild utmaning där många hem saknar studieerfarenhet och kontakt med arbetslivet Information till både elever och föräldrar om vägar vidare underlättar valet Samarbetet mellan KTH och skolor på Järva är ett gott exempel Att området rymmer ett eget IT universitet i Kista borde utnyttjas mer

Ett spännande projekt är att göra Tensta gymnasium till värd för ett nytt basår för KTH Arkitektur Forum om samtidig utveckling i flera avseenden skulle högskoleutbildning i vid mening få ett tydligt skyltfönster i området Det skulle kunna stärka både KTH, Tensta gymnasium och Tensta som stadsdel

En aktivitet inom Jarvalyftet är Jarva Karriärcenter JKC Det kan minska glappet mellan framför allt gymnasium och arbete och vidare studier Bland aktiviteterna finns mentorprogram företagsbesök yrkesmassor etc Fler insatser av liknande slag planeras

De förstahandssökande till civilingenjörsutbildningarna har sedan 1998 minskat från drygt 12 000 till under 8000 Att vända denna trend är livsviktigt för Sverige som kunskapsnation På få ställen är förutsättningarna för att öka intresset för högre teknisk utbildning bättre än just på Järva med Kista inom området

Men Järvas och landets arbetsmarknad rymmer inte bara högteknologi Många av Järvas invånare har sin bakgrund i länder med stark tradition av egen företagsamhet Detta borde gå att bygga vidare på, både genom inslag i grundskola och gymnasium och genom ökat samarbete mellan skolorna och lokala småföretag

Remissutgåva

15

Vision Järva 2030



## Fler jobb och ökat företagande

Var verksamhet kan liknas vid showbusiness

Gunnar Massing i D Kista Galleria 2007

Kista Galleria har sedan invigningen vuxit till ytterstadens näst största köpcentrum med Sveriges näst äldsta kunder – en verklig samlingspunkt. Det växer så det knakar – skriver Kista Science City AB och konstaterar att antalet IT-företag ökat med 27% sedan 2004.

Kista Science Tower är fullt och under de närmaste åren kompletteras silhuetten med både bostads- och hotelltorn.



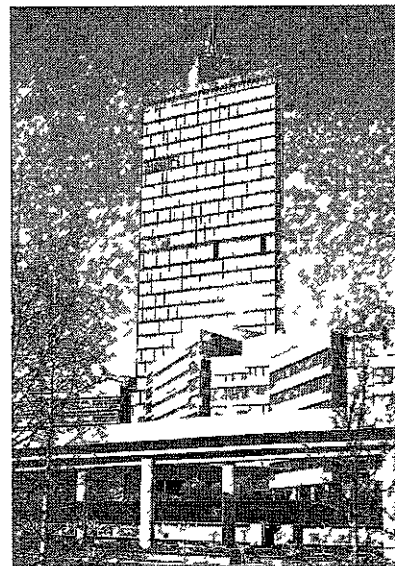
Kista Galleria

I samma höjd Kista har som Stockholm stort dragit stor nytta av hotkonjunkturen. Genom ett mer blandat näringsliv kan kommande svängningar hanteras bättre.

Just nu etableras helt nya verksamheter som gör Jarva mer multifacetterat. Vid det nya hotellet växer den nya Kista massan fram. I gallerians utbyggnad blir det nya bibliotek/kulturrhuset en av hornstenarna och fler satsningar med kultur och upplevelseprofil diskuteras. På södra Jarva planeras en KTH-etablering, i Tensta gymnasium liksom kvalificerade kommunala jobb i Rinkeby centrum efter den sammanslagna stadsdelsförvaltningen som flyttar till norra Jarva.

Allt detta skapar i sin tur positiva effekter inom t.ex. ser vicenäringsarna i området vilket också behövs. Medan andelen förärvsarbete i staden som helhet ligger runt 75% ligger den i Jarva kring 50%. Här finns stor plats för förbättringar och betydande potential att lindra den arbetskraftsbrist som väntar.

Det handlar om att möjliggöra för människor som ofta gått lång tid utan jobb att komma tillbaka, människor som ofta saknar erfarenhet av svensk arbetsmarknad och där utbildning och språkkunskaper kanske bistår. Kan denna klyfta överbryggas är vinsterna stora – både för den enskilde och för samhället.



Kista Science Tower



Vision Jarva 2030

16



### **Jobbtorgen ny väg till arbete**

Jobbtorgen, som startade kring nyår 2008, är stadens nya satsning för att samla många av arbetsmarknadens aktörer i ett gemensamt arbetssätt för att sänka trösklarna för arbets sökande med försörjningsstöd att komma i arbete. Organisationen finns över hela staden, med tre kontor kring Järva. Verksamheten har redan fått stor omfattning och börjat visa tydliga resultat.

En rad olika insatser erbjuds inom ramen för Jobbtorgen som exempelvis rådgivning, arbetsträning, praktik, kortare yrkeskurser samt matchning mot befintliga jobb inom både staden och näringslivet. För att genomföra sitt uppdrag på bästa sätt samarbetar Jobbtorget med bemanningsföretag, organisationer, stiftelser, föreningar samt arbetsförmedling och försäkringskassa.

### **Lokal upphandling och rekrytering**

De många företagen kring Järva, offentliga såväl som privata, har stora behov av varor och tjänster. Om detta mer kunde tillgodoses av lokala leverantörer och lokal arbetskraft skulle många jobb tillkomma i området. Svenska Bostäder har drivit ett pilotprojekt bland arbetslösa hyresgäster 2007-2008 och erbjudit dem utbildning och arbete. Resultatet är att över 20 personer gått från arbetslöshet till

fast anställning, varav ett par som egna företagare. Nu planeras liknande projekt.

Ett annat exempel på lokal rekrytering avser IT-företagen. I framtiden hotar ingenjorsbrist, även i Kista. Det kan dagens unga på Järva bidra till att lindra.

### **Utveckla servicenaringen**

Inget land kan leva enbart på högteknologi. Annat måste till, inte minst inom servicenaringen. Här finns stor potential inom vitt skilda områden. Vi vet alla hur svensk matkultur breddats och berikats under de senaste decennierna genom impulser från utländska kök. Varför syns inte mer av det i Järvas stadsdelarna i ett rikare restaurangutbud i nya saluhallar, i en kvalificerad livsmedelsutbildning?



Småföretagare i Akalla

Vi vet att de stora biarkesverkstäderna i Stockholm ofta utsatts för kritik för långa väntetider etc. Här borde finnas utrymme för ökad konkurrens från mindre aktörer i mindre lokaler, kring Järva och på annat håll. Kanske är det här, liksom vad gäller restaurangutbudet, brist på lämpliga lokaler? I så fall bör denna fråga uppmärksammas vid förestående ombyggnader runt om i stadsdelarna i området.

Kraven vi ställer på service är ofta mycket individuella och personliga. Rumligen skiljer sig oskäligen åt en hel del mellan människor med olika bakgrund, men även av andra anledningar. Här borde finnas utrymme för en stor flösa av specialisering och diversifiering.

### **Underlätta för ungdomar**

Att underlätta ungdomars inträde på arbetsmarkanden är en framtidsinvestering för lång tid framåt. Ett sätt är att erbjuda färdarbeten och praktik i ökad omfattning.



*Vision Järva 2030*

*Remissutgåva*  
**18**

# En ny spelplan

Jarvalyftet har en bred målbild, som omfattar allt från sociala frågor, utbildning och arbete till stads- och boendemiljö. Det sistnämnda handlar förstås framst om fysiska åtgärder, byggande av olika slag, men stadsplanering ska inte underskattas när det gäller att lägga en grund för övrig samhällsutveckling.

Av naturliga skäl är de fysiska förändringarna lättare att visa i bild än mycket av det som föreslås inom Jarvalyftets övriga huvudområden. Den förnyade stadsstruktur som föreslås kan därför ses som en ram för visionen i sin helhet. Exempelvis påverkas tryggheten självklart av den fysiska miljön, men också av sociala åtgärder och av insatser i bostadsområden, på skolor och arbetsplatser.

Utvecklingen av de offentliga rummen, som torg, parker, gator och stråk, bygger grunden för stadens liv. I Jarva ska nya och bättre möjligheter skapas för boende, arbete och fritid. Det omfattar ett större utbud och en större variation i stadsmiljön och en ökad trivsel och trygghet. Förnyelsen ska också bidra till att fler platser och lokaler för moten, utbildning och företagande etableras.

Stadsutveckling är en ständigt pågående process och stora förändringar har redan skett och sker löpande vad gäller Jarvas fysiska miljö. Igelbackens kulturresevat har inrättats på Jarvafältet, i Tensta holls en bomassa 2006, vagnprojektet E18 Hjulsta-Kista är på väg att förverkligas och kring Kista byggs ett nytt gatunät för att namna några exempel. Inom bostadsbeståndet breddas agandet och ambitiösa aktiviteter inom Jarvalyftets alla delar har påbörjats.

Många olika förslag, framtidsbilder och idekataloger har redan arbetats fram under de senaste åren av både staden och fastighetsägarna. Jarvaborna har också haft många idéer genom åren. Där beskrivs var för sig många möjligheter till positiva förändringar, men ger totalt sett en fragmenterad bild. Behovet av en samlad bild är uppenbart och av stor betydelse för Jarvalyftet som helhet.

Vision Jarva 2030 är denna samlade bild och en övergripande spelplan för stadsutvecklingen. Den utgår från redan påbörjade och beslutade förändringar och pekar med dessa som avstamp ut nya mål och möjligheter.

Remissutgåva  
19

Vision Jarva 2030



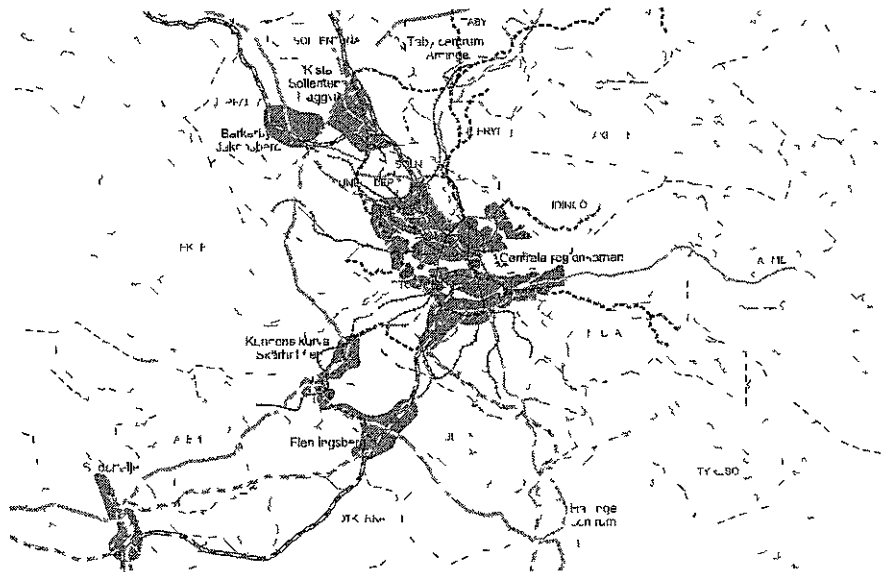
## En regional kärna

Stockholms stad kan som nämnts växa från 795 000 idag till nära en miljon invånare år 2030. Under samma tid väntas Stockholms län växa från dagens knappt två miljoner invånare till runt tre.

Regionplanekontoret har i sin Regionala utvecklingsplan för Stockholmsregionen RUF3 dragit slutsatsen att Stockholm måste gå mot en flerkärningstruktur där regionens centrum avlastas och kompletteras med flera regionala kärnor. En av dessa är Kista med omland där området kring Jarva ingår. Av de utpekade kärnorna har sannolikt denna de bästa förutsättningarna att nå målet och bli ett reellt och rimligt komplett alternativ till utbudet i Stockholms innerstad. En utveckling som redan är på god väg.

## Bostäder, arbetsplatser och infrastruktur

Bara inom Stockholms stad har över tusen nya lägenheter tillkommit kring Jarva under det senaste decenniet och planering pågår för minst lika många till. I Stora Ursvik, i Sundbybergs kommun, pågår redan byggandet av en helt ny stadsdel med sammanlagt 4000 lägenheter. Det förs även diskussioner om att i framtiden bebygga delar av Kymlinge. Åt andra hållet har Jarfälla kommun kommit



Kärnstruktur i alternativ 1a RUF3 2010 Regionplanekontoret



Vision Jarva 2030

Remissutgåva  
20



Exempel på fördjupad översiktsplan Barkarbystaden Jarfalla kommun

langt i planeringen av den nya Barkarbystaden som på sikt kan rymma 5000 lägenheter. I Sollentuna tillkommer ett tusental lägenheter i och kring centrum när detta förnyas och i Silverdal pågår redan utbyggnaden av en ny trädgårdsstad.

I flera av fallen planeras även för nya arbetsplatser. I Kista byggs såväl nya kontor som en ny masshall med tillhörande hotell mm. Gallerian utvidgas med både bostäder och butiker samt ett nytt bibliotek/kulturhus.

Samtidigt satsas på ny infrastruktur kring Jarva. Kommunikationerna med bil och kollektivtrafik är redan goda och blir successivt allt bättre. Nya E18 Hjulsta Kista börjar

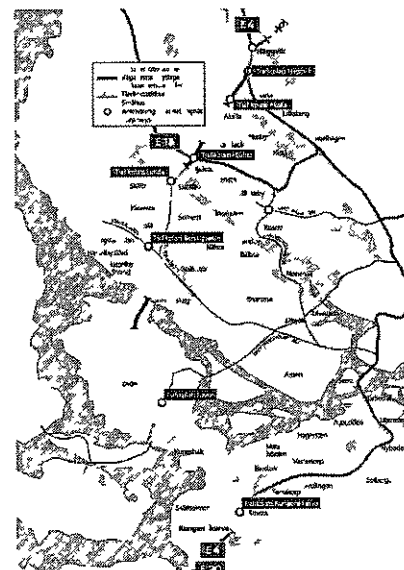
byggas 2009 och planeringen för tvärbaneleden Alvik. Kista har inletts på allvar. Skisser finns på framtida förbindelser mot Barkarby och Sollentuna. I arbetet med Malarbanans nya sträckning från väster in mot Stockholms centrum är en dragning via Kista ett av alternativen som studeras. Oavsett detta pågår sedan länge diskussioner om Arlanda Express och fjärrtåg ska stanna i Helenelund.

Under hösten 2008 väntas de första besluten kring den nya Forbifart Stockholm som på sikt kan ge Jarva ännu bättre koppling till regionen och resten av landet.

### En komplett "stad i staden"

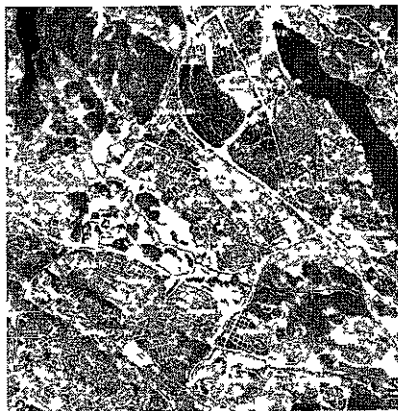
Med den potential Jarvastadsdelarna har finns det möjlighet till en bred stadsutveckling inom många olika områden. Jarva kan på ett för ytterstaden sällsynt sätt erbjuda ett komplett stadsliv och samtidigt fungera som en del i en sammanhängande storstad, med den mångsidighet och upplevelserikedom som stadens samlade vision strävar efter. Här finns utrymme för olika bostadstyper för arbetsplatser av olika slag, men också för idrott, kultur, nöjen och andra upplevelser, inte minst genom närheten till naturen.

Till innovationsrikedom och växtkraft bidrar naturligtvis Kistas världsledande IT-företag, men också den stora småföretagarpotentialen inom framför allt tjänstesektorn.



Forbifart Stockholm illustrationsplan Vgverket

Summan blir större än de enskilda delarna, ett faktum som även är utgångspunkten för det samarbete över kommungränserna som vuxit sig allt starkare kring Järva under senare tid. Allt fler dokument tas idag fram, som visar Järva i ett större perspektiv, där all utveckling som pågår kring Järva i Stockholm, Solna, Sundbyberg, Sollentuna och Järfälla bildar en gemensam helhet.



Stadsdirektorskartan visar planering över kommungränserna

Redan idag bor ca 60 000 personer i Stockholms Järva stadsdelar, lika många som i en medelstor svensk stad. Vidgar man perspektivet till grannkommunernas angrasande delar ökar siffran till 100 000 och bilden av en "stad i staden" blir än mer tydlig. Här finns lika många restauranger och fler biografier än i det jättstora Lund. IT-universitetet i Kista har än så länge färre studenter än Lund, men så har Lund också 300 års försprång. Här är närmare till både Stockholms innerstad och Arlanda än från Lund till Köpenhamn och Kastrup. Utan jämförelser i övrigt visar detta att Järva kan erbjuda det som alltid präglar en stad – ett utbud och en blandning som ger grogrund för utveckling.

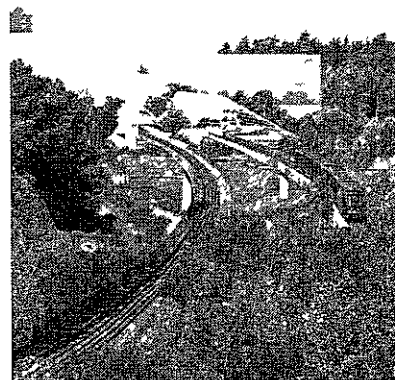
### Spelplanen

Vision Järva 2030 utgör en spelplan där redan genomförda och hittills planerade förändringar tillsammans med nya förslag beskrivs i en helhet. Den blir en spelplan för både stora och små utvecklingsfrågor, inom en tydlig övergripande struktur, men med stora möjligheter till varierade lösningar i olika delar och på olika platser.

Visionen måste vara hållbar över tiden och därför är spelplanen öppen för att nya idéer kan tillkomma och andra kan utgå inom Järvalyftets olika områden. Men även om matchen – förslagen – boljar fram och tillbaka bör spelplanens hornstolpar stå fast.

## PLATTFORM KYMLINGE

FÖRSLAG TILL UTVECKLING AV STAD OCH NATUR I KYMLINGE



Exempel på näriggande stadsutvecklingsprojekt, Vasakronan



Vision Järva 2030

Remissutgåva  
22

## Tre delar

Jarvastadsdelarna ses ofta som en enhet, lika och med starka inbordes kopplingar. Men i vissa avseenden kan det vara mer konstruktivt att fokusera på skilnaderna och uppmärksamma vad som istället förenar med omgivningen i övrigt.

Jarvafältets främsta skiljer naturligen Norra Jarva från Södra Jarva. Det gör att kopplingarna till stadsdelarna runt omkring blir mer uppenbara. Det gäller både fysiska kopplingar och relationer som beror på identitet och tillhörighet.

I visionen fokuseras därför på möjligheterna att Akalla, Husby, Kista kan närma sig E4 och länkas tydligare till Solentuna. Med en framtida bebyggelse i Kymlinge kan Kista dessutom vända sig söderut och bryta Kymlingelänkens barriärverkan.

Hjulsta, Tensta, Rinkeby kan på sin sida om Jarvafältet närma sig Lunda/Spanga och även över nya E18 mot den nya stadsdelen Stora Ursvik i Sundbyberg.

### Tre tydliga delar framträder

- Norra Jarva, Akalla, Husby och Kista
- Jarva främsta
- Södra Jarva, Hjulsta, Tensta och Rinkeby



Tre delar: Norra Jarva, Södra Jarva och Jarva främsta

## **Nio utvecklingsteman**

Situationen i Järvas stadsdelar är komplex och mycket varierande. Det är därför varken möjligt eller önskvärt att försöka peka ut några få, entydiga, åtgärder som utgångspunkter för planeringen. Snarare är det en palett av teman som kan tillämpas i olika utsträckning inom olika delar av området – giltiga över lång tid.

Ingen enskild förändring kan göra hela jobbet och det finns inte någon given hierarki mellan utvecklingsteman. De presenteras därför utan inbördes rangordning och i det fortsatta visions- och utvecklingsarbetet får man efter hand värdera, konkretisera och prioritera mellan dem.

Langre fram visas flera exempel på olika tillämpningar.

### **Nio utvecklingsteman för Järva**

- **Aktivera Järva friområde och stärk kopplingen till stadsdelarna**
- **Bygg nytt i strategiska lägen**
- **Länka samman stadsdelar**
- **Koppla ihop gatunätet - där det gör nytta**
- **Utveckla de centrala stråken**
- **Respektera och utveckla värden i befintlig bebyggelse**
- **Bryt trafiksepareringen - där det gör nytta**
- **Gör gångvägnätet tydligare**
- **Använd ny bebyggelse för att stärka stadsdelarnas identitet**



**Vision Järva 2030**

**Remissutgåva**  
24



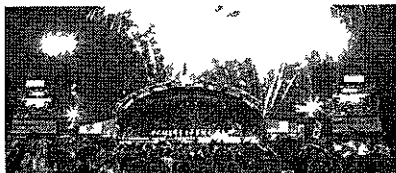


Visionsplanen Järva 2030 skala 1: 20 000

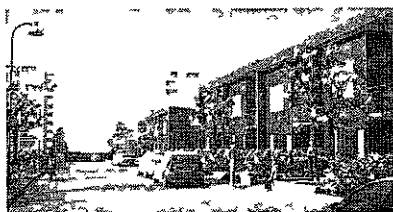
• **Aktiviera Jarva inområde och stark kopplingen till stadsdelarna**

Jarva inområde är en unik tillgång för stadsdelarna och för hela regionen. När fältet blev kulturresevat var ambitionen att reservera det för fritidsaktiviteter. Utveckla därför fältet till ett aktivitetsområde på kulturresevatets premisser. Ytan är stor och kan hysa flera och större målpunkter för fritids- och evenemangsverksamhet.

Mildra fältets barriärverkan genom nya tydliga entréer och förstärkta kopplingar till stadsdelarna och över fältet. En kollektivtrafikförbindelse över fältet som del i en koppling Vällingby - Spanga - Jarva. Helenelund förbättrar tillgängligheten både lokalt och regionalt.



Exempel på ny evenemangsplats i Jarva inområde



Nybyggda radhus i Hjulsta, Bergkrantz arkitekter

• **Bygg nytt i strategiska lagen**

Ny bebyggelse ger utrymme för nya boende, nya verksamheter och nytt utbud av handel och service. Oavsett andamal ska bebyggelsen ligga i de lagen där den gör mest nytta för att skapa en mer sammanhängande och innehållsrik stad med mer befolkade miljöer. Genom ny bostadsbebyggelse kan ett större utbud av olika bostadstyper, boendeformer och upplåtelseformer erbjudas.

Exempel på dessa strategiska lagen är i stadsdelarnas kanter mot omgivande stadsdelar, i stadsdelarnas entréer på nuvarande platser och på hus samt i de centrala stråken.

• **Lanka samman stadsdelar**

Jarvas stadsdelar är planerade som enklaver omgivna av grönytor och stora vägar. Nu finns möjligheten att lanka samman dem genom ny bebyggelse mot den närmaste omgivningen, både mot befintliga stadsdelar och mot kommande utbyggnadsområden som Stora Ursvik och Kyrmlinge. Förutsättningarna att lanka samman med ny bebyggelse där är mycket bättre än över Jarvafältet. Då utvecklas norra Jarva i en sammanhängande stadsväv riktad mot Sollentuna, och södra Jarva blir en naturlig del av Lunda/Spanga. Fältet blir en gemensam resurs som aktivitetsområde.



Exempel på sammanlänkning av Rinkeby med Stora Ursvik. Forslag av Wingårdhs arkitekter



Vision Jarva 2030

Renissutgåva  
26



Tidigare planerade kopplingar Tensta Rindöby och till omkringliggande stadsdelar ur Generalplan från 1964

**• Koppla ihop gatunätet – där det gör nytta**

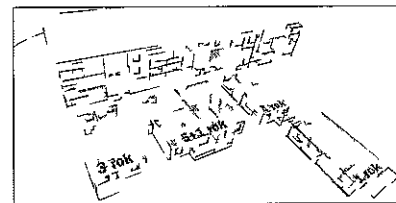
Dagens gatunät gör det på många ställen svårt att röra sig både inom och mellan stadsdelarna, som nu är alltför isolerade från varandra. Gör därför genomtänkta punktsatser för ett mer sammanhängande lokalt gatunät som fördelar ut trafiken och möjliggör korskopplingar inom och mellan Jarvastadsdelarna och inte minst med omgivande stadsdelar. Generell tillgänglighet från allmänna gator är grunden för en levande offentlig miljö.

**• Utveckla de centrala stråken**

Stadsdelarna har inte bara ett centrumläge i en punkt utan har redan uppbyggda stråk där stadslivet med varierande intensitet pågår. Kommersiella funktioner, service, utbildning, föreningsverksamhet, idrott och kollektivtrafik har samlats här. Stråken är stadsdelarnas ryggrad och de offentliga rum som erbjuder plats för alla former av möten. De har ett värdefullt liv som bör utvecklas och förstärkas – ibland kanske delvis omlokaliseras – och göras mer levande över dygnet. Med fler lokallagen till rimliga hyror, utvecklade shopping, fler bostäder och nya typer av mötesplatser, tex religiösa, ökar attraktiviteten och tryggheten. Det unika utbud som gör stadsdelarna dess identitet lyfts fram och utvecklas.



Exempel på en ny markpunkt i Tensta centrala stråk. Förslag till idrottshall och torg av Sweco FFNS



Exempel på förändring av lägenheter i 60-talets elementhus. Förslag av arkitekt Erik Stenberg

**• Respektera och utveckla befintlig bebyggelse**

Bostadsbeståndet är till stora delar i behov av upprustning och energieffektivisering. Nodvandiga ombyggnader betyder också ställningstagande till befintliga värden och till hur nya kan tillföras. I dialog med boende bör man söka bästa lösningen för varje byggnad, såväl vad gäller yttre som inre utformning. Utnyttja husens potential som den visades under Tensta Bo 06, med stora möjligheter till nya, varierande lägenhetsstorlekar. De prefabricerade byggnadsstommen har större möjligheter i flexibilitet än vad som hittills utnyttjats.



Forslag på moten mellan gata och gangstråk, Contekton arkitekter

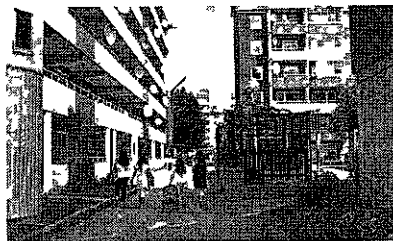
**• Bryt trafiksepareringen – där det gör nytta**

Stadsdelarna är planerade för en långt driven separation mellan gående och biltrafik. Huvuddelen av bebyggelsen har entreer och lokaler vända mot gangstråken medan gatuummen för biltrafik oftast saknar både gångbanor och malpunkter förutom hallplatser.

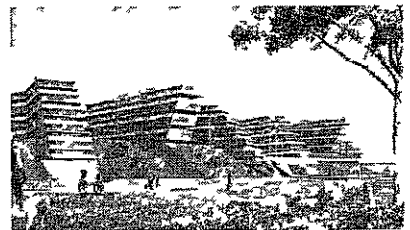
Att som helhet vranga strukturen ut och in är varken möjligt eller önskvärt men kopplat till stadsdelarnas centrumlagen bör bilar och människor kunna motas och ett mer allsidigt gatuliv utvecklas utan att förlora sakra gångvägar mellan bostaden och skolan.

**• Gör gangvägnet tydligare**

Gångvägarna är många, ibland alltför många och det är inte alltid tydligt vad som är offentligt eller vad som är privat. Att förtydliga gränser mellan kvarterens privata eller halvprivata gårdar och allmänna gångvägar skapar en klarare och säkrare boendemiljö. För varje kvarter ökar även hemvistkänslan och tryggheten genom att lek och umgänge kan ske i en mer halvprivat sfär på de boendes gårdar.



Vad är privat och vad är offentligt? Befintlig gångväg i Husby



Exempel på identitetsstarka byggnader. Kjellander och Sjöberg

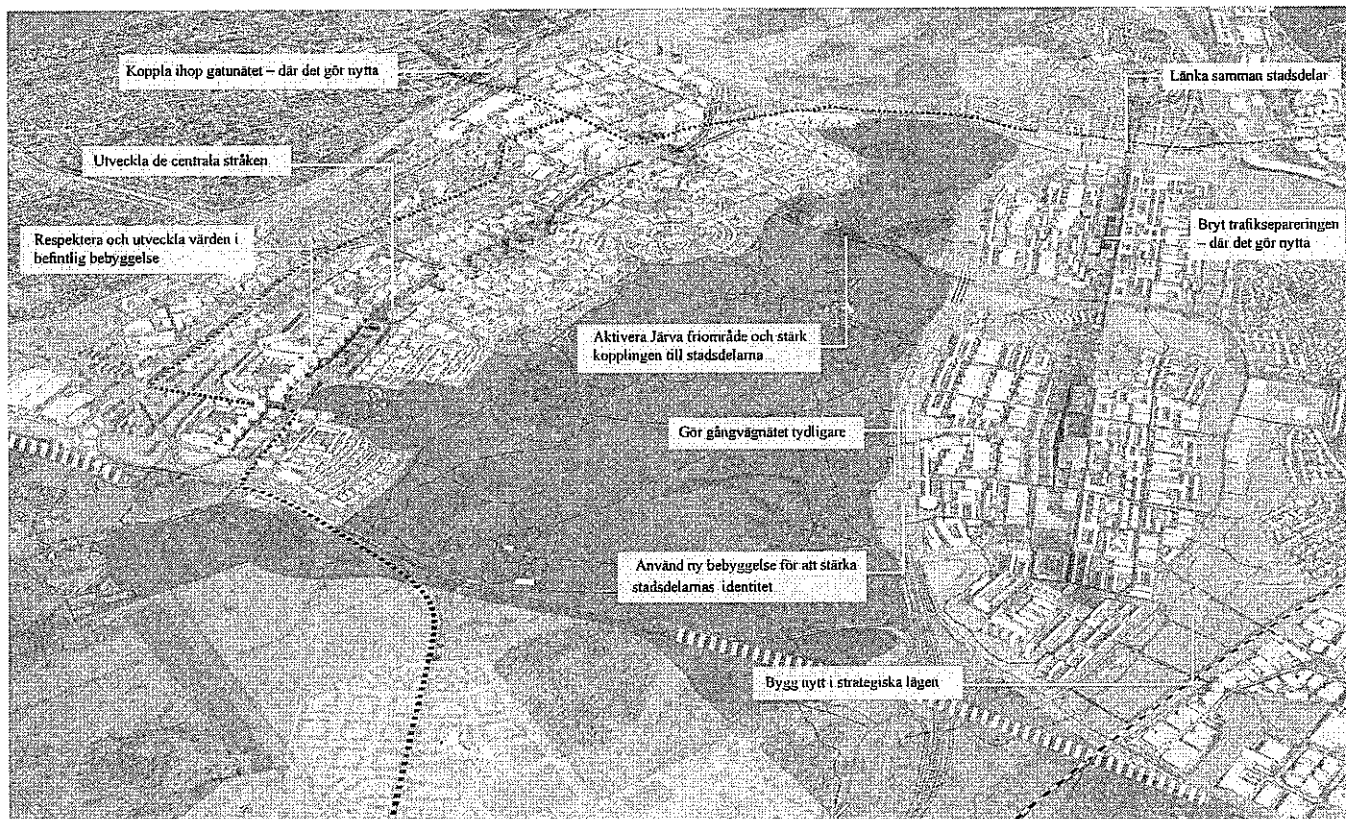
**• Använd ny bebyggelse för att stärka stadsdelarnas identitet**

Ny bebyggelse ger möjlighet att markera en ny och starkare identitet som också bidrar till en starkt självbild för stadsdelarnas invånare. En högkvalitativ och framåtsyftande arkitektur särskilt i stadsdelarnas entrelagen i de centrala stråken och på andra synliga platser blir viktiga markörer för förändring som kan avläsas av dem som också bara passerar eller är på besök. Erfarenheterna av senare tids tillägg med sådana kvaliteter är mycket goda.



Vision Jarva 2030

Remissutgåva  
28



Nio utvecklingsteman exemplifierade i Vision Järva 2030



**Vision Järva 2030**

**Remissutgåva**  
2014 30

# Stadsdelarna

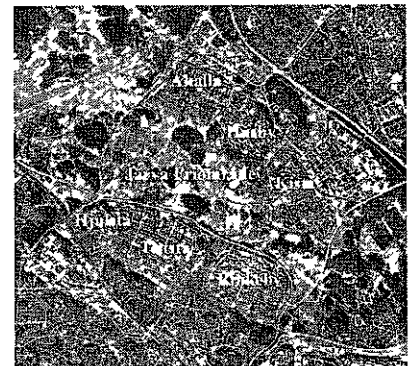
De nio utvecklingsteman är generella och gäller för alla stadsdelar men tar sig olika uttryck beroende på varje stadsdels unika förutsättningar

Utgångspunkten har varit att respektera de kvaliteter unika såväl som tidstypiska, som varje stadsdel besitter. Dessa byggdes under 1960- och 70-talen på det forna militära övningsfältet vid Jarva. Sex nya stadsdelar: Akalla, Husby, Kista, Hjulsta, Tensta och Rinkeby byggdes som avskilda enheter runt stationer längs nya tunnelbanelinjer. Då gällde trafikseparering och rationellt byggande. Centrum koncentrerades till tunnelbanestationens uppgång och skulle näras av alla boende i stadsdelen.

Men synsatt förändras och vissa tankar från den tiden har visat sig fungera dåligt i verkligheten. Målet idag är att skapa attraktiva stadsdelar som svarar mot dagens samhälls- och värderingar men som samtidigt tar sikte mot framtiden.

Som tidigare nämnts ses inte varje föreslagna utvecklings tema som en lösning i sig. Det är istället genom kombina-

tionen av alla eller flera av dessa, med anpassning till varje stadsdels unika kvaliteter och förutsättningar som potentialen finns.



Jarva stadsdelarna

## Norra Jarva - Akalla/Husby

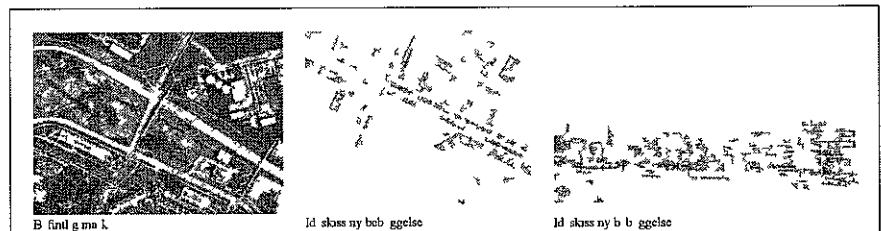
Utgångspunkten för förändring i Akalla/Husby är en mer sammanhängande och varierad stad. Genom att i området etablera med ny bebyggelse fram till E4 an och länka samman Akalla och Husby med Sollentuna och Kista, knyts staden tätare samman. Bostäder blandas med verksamheter för en levande stad över hela dygnet.

Samtidigt är det viktigt att respektera kvaliteter i det befintliga. Fokus bör ligga på att rusta upp och prova nya fasader och entreprenörer samt att skapa ökad variation i bostadskvarteren genom viss ombyggnad och nybyggnad. Förstärka även gränserna mellan privata, halvprivata och offentliga gardsrum och mot gemensamma utrymnen för att skapa bättre gardsmiljöer.

Dagens levande stråk som knyter ihop Akalla, Husby och Kista bör utvecklas och förstärkas. De nya lokaler och bostäder byggs i anslutning till stråket blir dess roll som sammanhållande länk för Norra Jarva starkare. Stadsmiljön förbättras genom breddade broar, generosa gångbanor och fler platsbildningar som lyfter stråket till en mer representativ huvudgata.

Det ursprungliga gatunätet behålls men på sina håll bryts trafiksepareringen för att öppna för nya rörelsemönster framförallt i anslutning till det centrala stråket och tunnelbanestationernas entreer. Fler möjligheter att passera E4 an öppnar vägens barriäreffekt och knyter Sollentuna närmare norra Jarvas bostadsområden, framtida arbetsplatser och stora serviceutbud och vice versa.

Dagens gröna stråk som kopplar bebyggelsen till Jarvafältet bör förstärkas. Gallra och lyfta fram grönskan. Ordna bättre belysning och fler aktiviteter som exempelvis boulebansor, grillplatser och lekplatser som befyller stråket och skapar större trygghet och ökad användning.

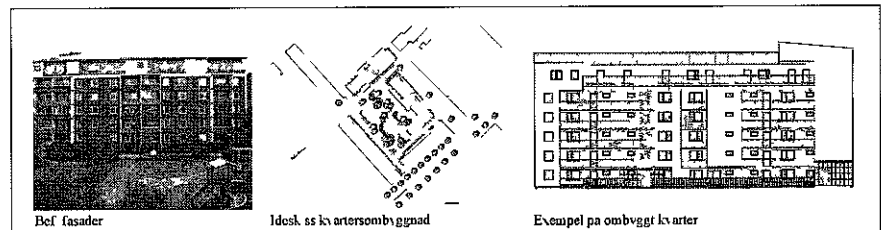


Befintlig miljö

Idéskiss till ny bebyggelse

Idéskiss ny bebyggelse

Akalla. Idéskiss till ny bebyggelse söder om Finlångsgatan. AWL



Befintlig fasad

Idéskiss kvartersombyggnad

Exempel på ombyggt kvarter

Husby. Typkvarter exempel från Trondheim. AWL



Befintlig gata

Fasadföreläggning

Exempel på nya gatamiljöer

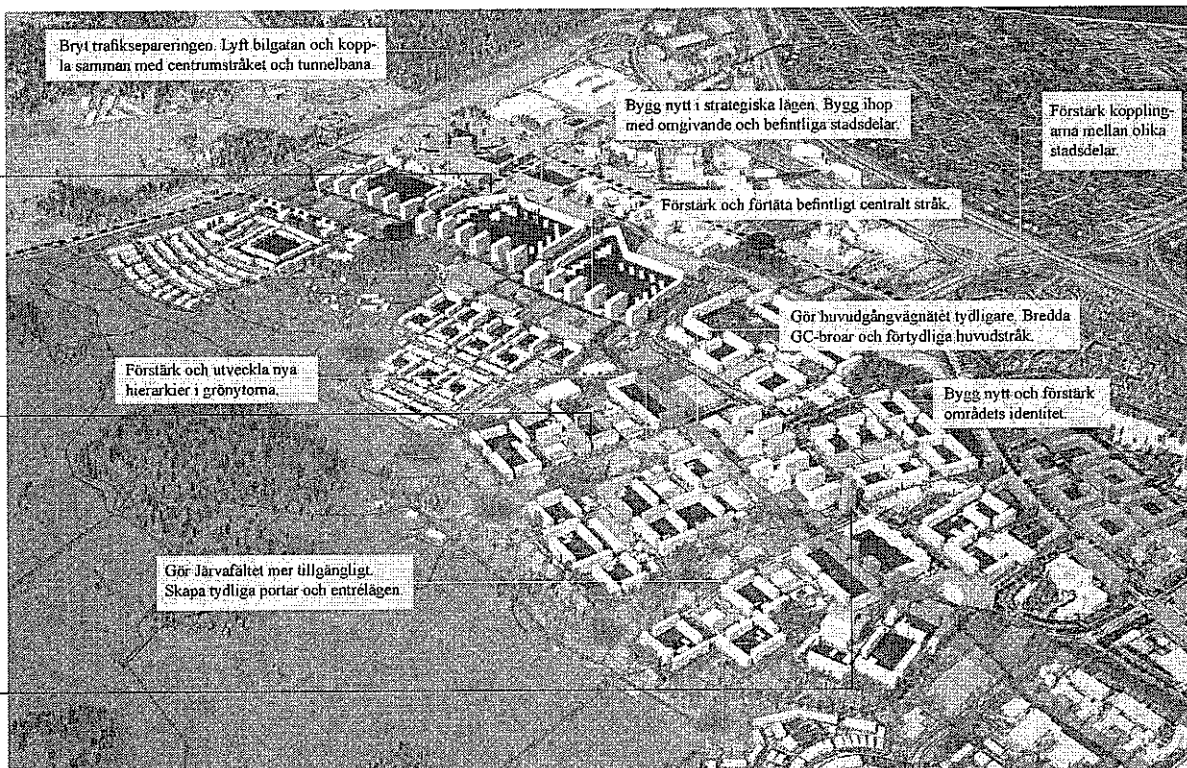
Husby. Centrum med förslag till nytt punkthus. Co Arkitekton



Vision Jarva 2030

FRAMTIDENS JARVA  
32





Akalla/Husby Vision 2030

## Norra Jarva - Kista

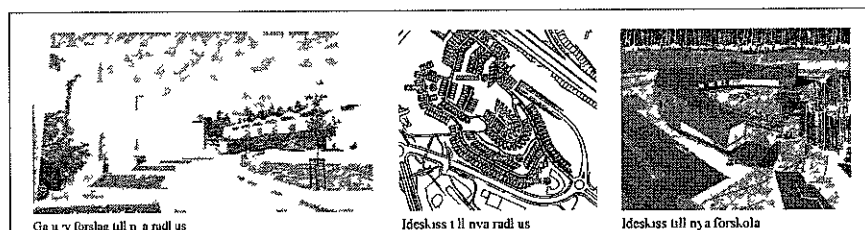
I Kista utvecklas det redan pågående arbetet med att öka stadsmässigheten och att länka samman Kista med intilliggande stadsdelar. Genom att bygga nytt och förtata inom stadsdelen samt mot Husby och andra angripare stadsdelar växer Kista naturligt ihop med den omgivna staden. Kistas identitet som framtidsstad med intresseväckande arkitektur utvecklas och förstärker bilden av ett Science City.

Genom ny gatustruktur skapas nya möjligheter att förora sig mellan stadsdelarna. Kista kopplas till Heleneönd och Solentuna genom nya och utvecklade befintliga förbindelser tvärs E4 an Aven nya stadsdelar som det diskuterade Kymtinge i Sundbyberg länkas till Kista centrum genom nya gator. Kistagangen blir en riklig gata med tillåten biltrafik, ökat serviceutbud och fler kopplingar till andra gator.

Kollektivtrafiken förbättras då Kista knyts tätare till sin omgivning och till Stockholms centrala delar. En ny tvärbanesträckning planeras redan som förbinder Kista med Stora Ursvik och övriga Stockholm. Det befintliga kollektivtrafiknätet utvecklas och nya busslinjer mellan Kista och Södra Jarva kan dras via en ny gata över Jarvafältet och vidare norrut till Heleneönds station.

Det redan existerande straket Kista - Husby - Akalla utvecklas till ett attraktivare huvudstrak. Generösare mark och ett mer varierat utbud lyfter straket samtidigt som nya verksamheter och ny bebyggelse i första hand byggs i anslutning till huvudstraket.

Dagens gröna strak är en tillgång i de tätbebyggda stadsdelarna och ska utvecklas. Skapa ett nytt aktivitetsstrak i kultureservatet längs den nya kollektivtrafikförbindelsen mellan Kista och Södra Jarva. Genom det nya straket ökar även tillgängligheten till friområdet i sin helhet.



Gatu förslag till nya radhus

Ideskiss till nya radhus

Ideskiss till nya förskola

Kistahöjden - olika smala stöper - samspel med terrängen - Illstrat on av Jol Arkitekter

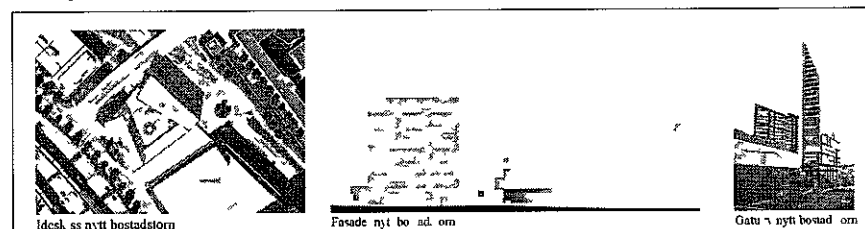
Ny förskola på Kistahöjden - Reflex



Ideskiss nya bostäder

Fasadförslag nya bostäder

Kista gård - nya bostäder - mer traditionellt kvartersmonster - Arkitekthuset



Ideskiss nytt bostadstorn

Fasade nytt bostadstorn

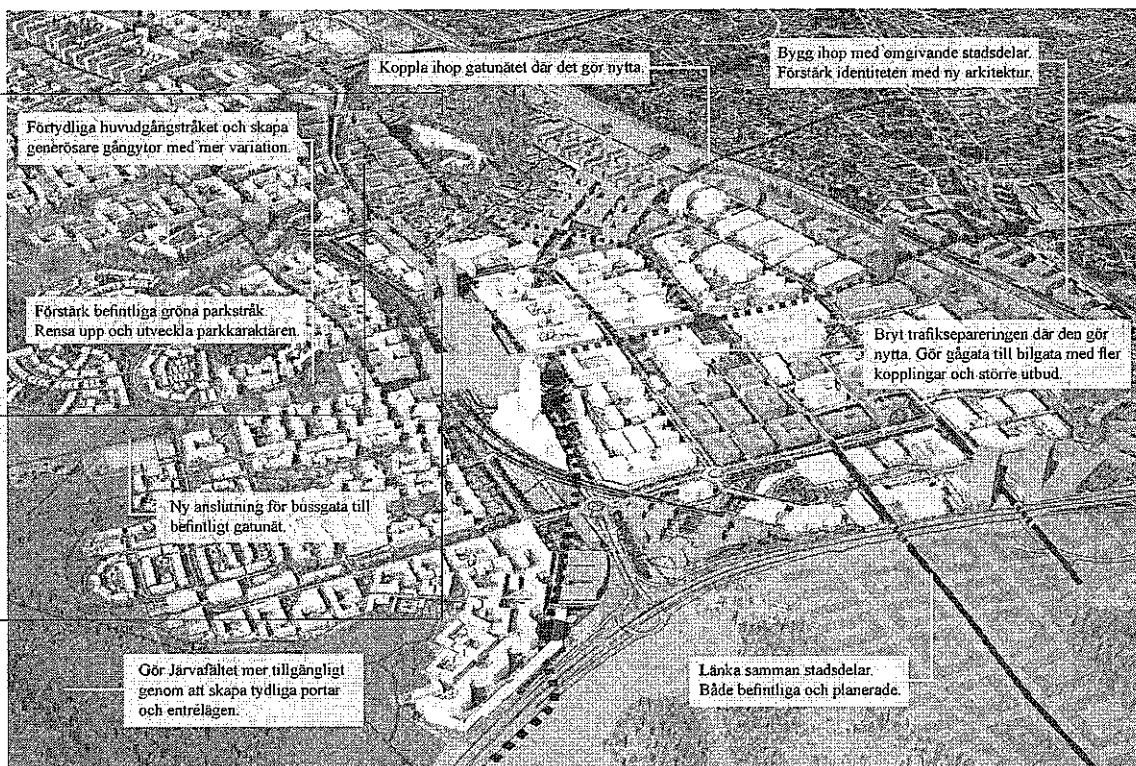
Gatuvy nytt bostadstorn

Kista Torn - höga bostadshus centralt i Kista, Brunnsberg och Försed



Vision Jarva 2030

Remissutgåva  
34



## Järva friområde

Järvafältets friområde ska fortsätta att vara en områdesunik kvalitet och resurs för rekreation och fritidsaktivitet i Stockholms nordvästra delar i allmänhet och för Järvastads delarna i synnerhet. Dess rika och annu läsbara historia ska tas tillvara. Större delen av Järva friområde utgörs av Igelbackens kulturresevat skapat med just dessa syften.

De problem som idag finns med tillgänglighet, användbarhet eller trygghet ska åtgärdas med ett utvecklat innehåll och genom större variation och tydlighet i fältets disposition och funktioner. Innehållsligt utvecklas området inom ramen för kulturresevatets intentioner, men i en annan geografisk riktning än som föreslogs i SBK:s Inriktningsprogram för Järva friområde 2002.

Friområdet föreslås få följande indelning:

- naturpark mot öster med våtmarker och visuell orordhet
- aktivitetsstråk centralt i området, med buss och go-vagnar som kopplar mot norr och söder samt till kulturparken i väster med fokus på friluftaktiviteter, men även med utveckling av natur- och kulturkvaliteter.

Friområdets östra del är fläck- och påverkas inom området mest av den nya dragning av väg F18, vilket innebär att visse värden framför allt i vägens närhet är begränsade. Denna del kan därför få en naturpragel med våtmarker och ett uttryck av visuell orordhet.

För att öka tillgängligheten och användbarheten av friområdets mest centrala delar kan ett nytt aktivitetsstråk utvecklas tvärs över området. Stråket blir både en symbolisk gest att knyta södra och norra Järva till varandra och skapar nya möten i friområdet som kommer alla kringboende till del. Längs aktivitetsstråket höjs kulturresevatets status och nya attraktioner tillskapas, exempelvis i form av ett nytt utomhusbad, evenemangsplats för friluftskonserter etc.

För att knyta till befintlig parkvägstruktur bör stråket från söder utgå från Spångadalen med planskild korsning med E18 och koppla mot Kista centrum i norr. Aktivitetsstråket kan trafikeras med kollektivtrafik, tex med en busslinje som förbinder Spånga stn i söder, Rikeby torg, Järva aktivitetspark och Kista centrum inom området samt med Helene Lund stn och Sollentuna centrum i norr.

Friområdets västra del innehåller idag den mest välbesökta möten Akalla by. Utvecklingen av denna del av friområdet kan ha fokus på den sorts utbud som redan erbjuds här, exempelvis med ridhus, odling och andra friluftaktiviteter, men också med sportfält för yttre utomhusidrott.

Ett antal nya och tydliga entrepunkter till Järva friområde utvecklas i områdets kanter. Mot trafikleder utformas dessa för alla typer av besökare med informationsplats och möjlighet till buss- och bilanvisning samt parkering.

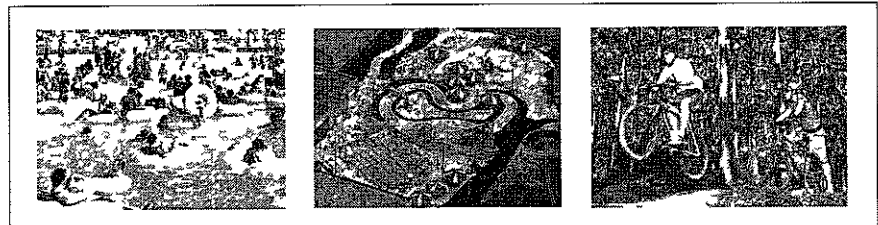
Mot stadsdelarna utvecklas speciella entreer för kringboende med tydliga kopplingar till stadsdelarnas vagnat. Dessa entreplatser kan utvecklas till naturliga utloppare och trygga länkar som bannöverbyggare både socialt och fysiskt från stadsdelarna in i friområdet och bli till användbara och välgestaltade parkrum för picknick, stadsfest, mm i direkt anslutning till stadsdelarna.



Ridsport på Järvafältet



Utomhuskonsert på ny evenemangsplats i Järva friområde



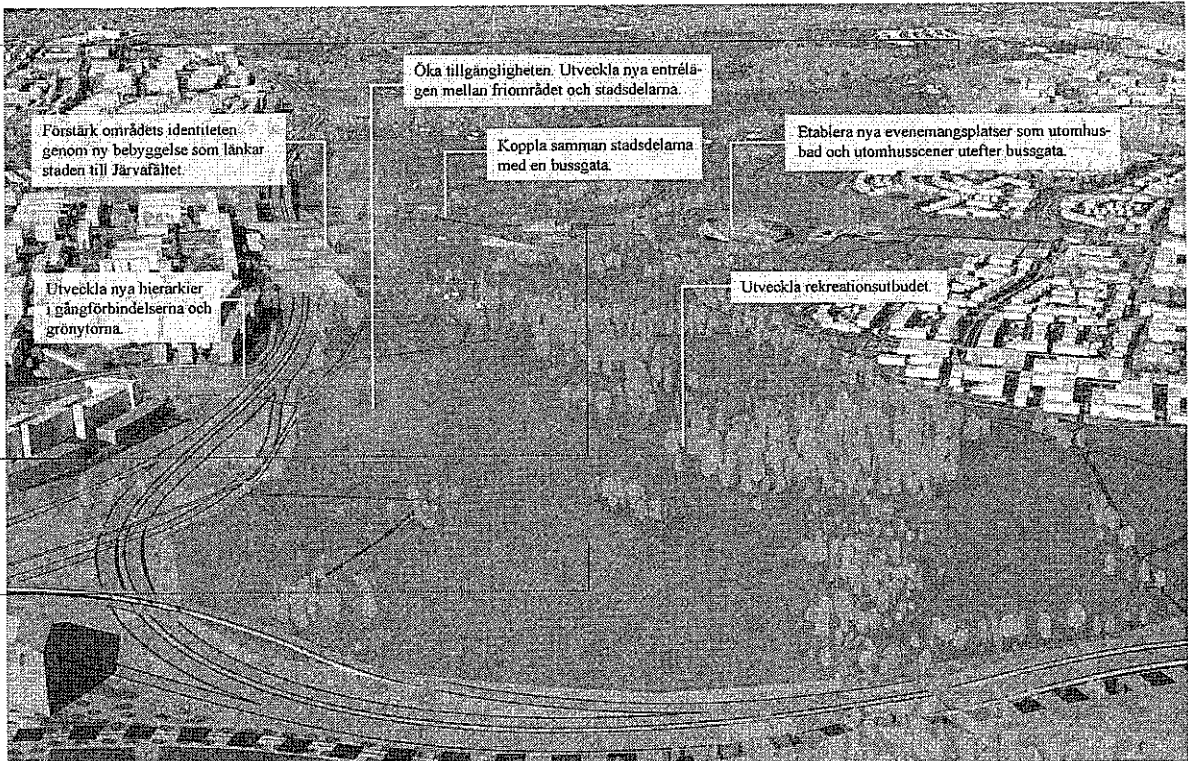
Aventyrsbad vid aktivitetsstråket

Järva friområde erbjuder ett varierat utbud av aktiviteter



Vision Järva 2030

Rekommendationer  
36



Järva Frimråde Vision 2030

## Södra Järva - Hjulsta/Tensta

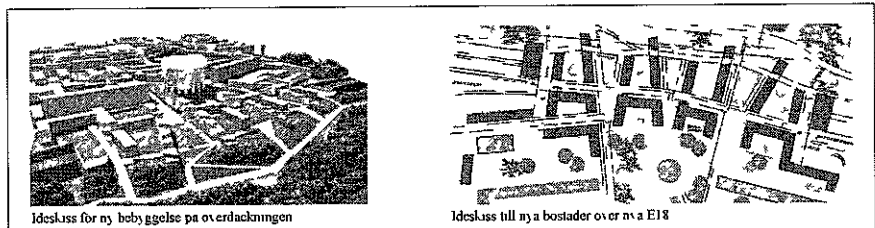
I det tätbebyggda Tensta/Hjulsta koncentreras nybyggnationen till tre huvudområden söder om Tenstavägen i stadsdelens norra kant och utefter centrumstraket. Söder om Tenstavägen ligger tomrätten på bostäder men med möjlighet till nya verksamhets- och företagslokaler i anslutning till Lunda arbetsområde. I kantlagena utnyttjas främst jordmark till ny bebyggelse när E18 lags om. Här finns möjlighet att bygga nytt och spännande som blickar mot framtiden.

Aven det centrala straket kan kompletteras med ny bebyggelse. Satsa på nya lokaler och kommersiell bebyggelse men bygg även bostäder för att betolka centrum över hela dygnet. Undersök även möjligheten att bryta trafiksepareringen i anslutning till huvudstraket.

Nya gator knyter ihop stadsväven mellan Tensta/Hjulsta och Spanga/Solhem. En ny gata på bro ökar tillgängligheten till angränsande arbetsplatser och kopplar Tensta/Hjulsta till Lunda arbetsområde. Tenstavägen dras delvis om för en bättre anslutning till ny bebyggelse mellan Tensta/Hjulsta och Spanga/Solhem och en ny gata över Spangadalen kopplar Rinkeby till Tensta och förbättrar kontakten mellan stadsdelarna. Nya interna gatukopplingar binder samman befintliga gator och skapar möjlighet att röra sig genom området i öst-västlig riktning.

Spangadalen behåller sin parkkaraktär och förstärks i kanten med nya byggnader för sport och rekreation. Dagens grönytor utvecklas och deras koppling till Järvafältet förtydligas. Nya entreer till fältet skapas för bättre tillgänglighet och säkrare vägar in i parken.

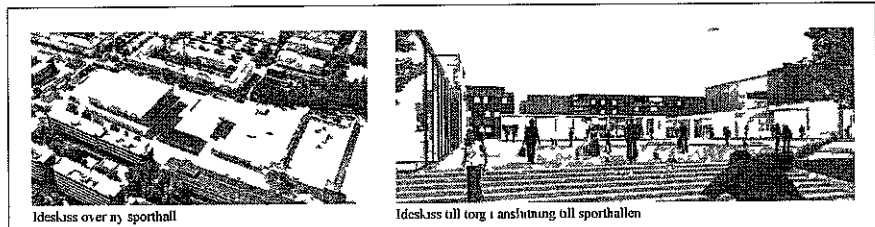
Genom en viss upprensning bland grönytorna kan de halvprivata gårdarna bättras. Se över antalet gångvägar och koncentrerar till några få huvudstråk. Då kan fler sammanhängande grönytor och skyddade gårdar skapas.



Ideskiss för ny bebyggelse på överdäckningen

Ideskiss till nya bostäder över nya E18

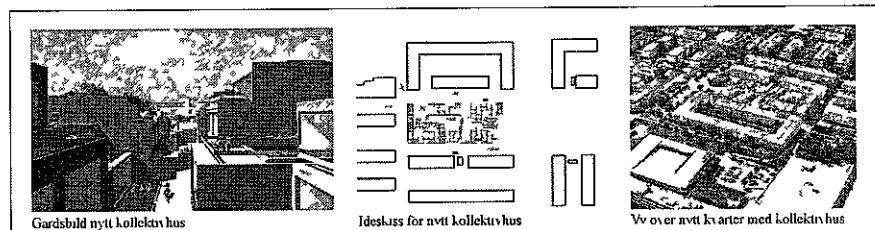
Förslag till nya bostäder på överdäckning över nya E18. AWL



Ideskiss över ny sporthall

Ideskiss till torg i anslutning till sporthallen

Förslag till ny sporthall i Tensta centrum. SWECO FFNS



Gårdsbild nytt kollektivhus

Ideskiss för nytt kollektivhus

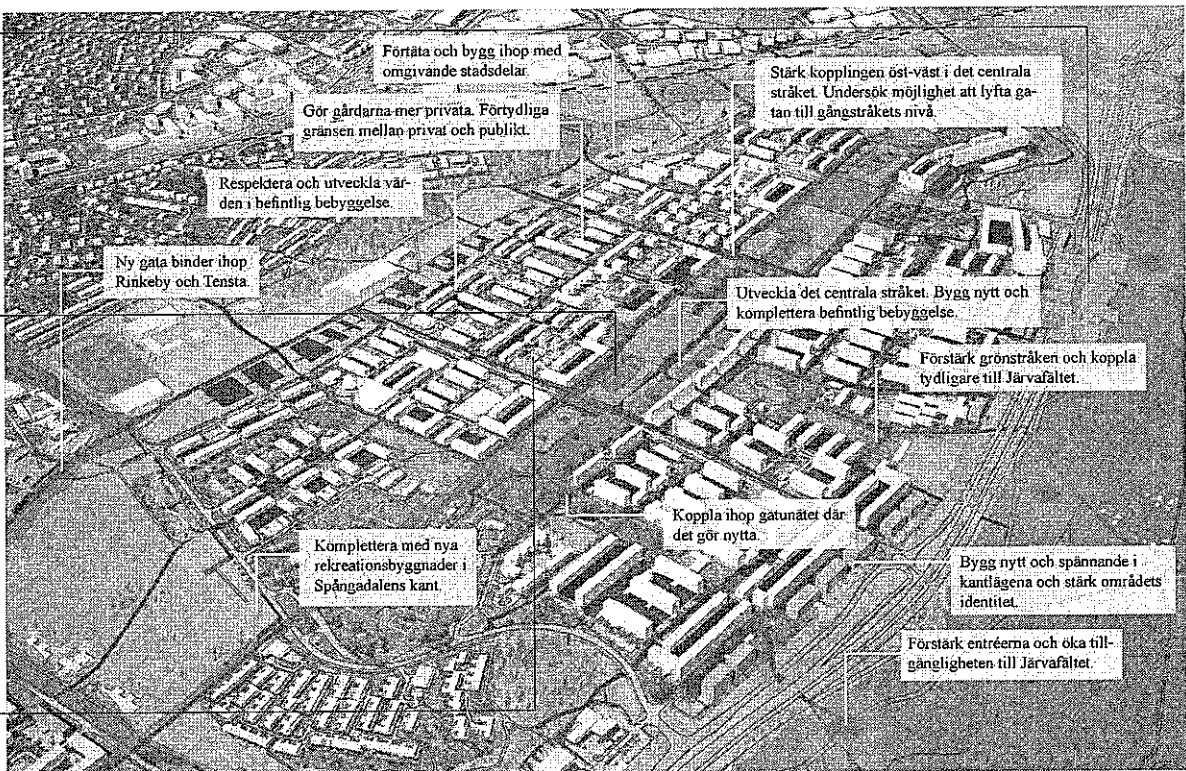
Vv över nytt kvarter med kollektivhus

Förslag till nytt kollektivhus på Tisslingeplan. Real Architecture



Vision Järva 2030

Planeringsutgåva  
38



Tensta/Hjulsta Vision 2030

## Södra Järva - Rinkeby

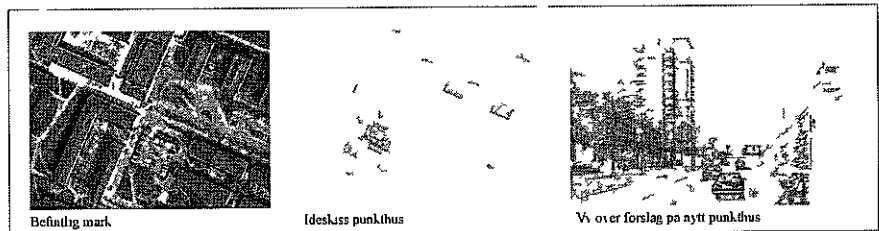
En naturlig stadsutveckling eftersträvas där bebyggelse och gatunät knyts ihop med intilliggande stadsdelar. Ny bebyggelse föreslås söder om Rinkebysvängen som på ett naturligt sätt kopplar Rinkeby till den intilliggande stadsdelen Bromsten. Rinkebysvängen dras delvis om för att bättre ansluta till den nya bebyggelsen.

Aven internt i området kan framkomligheten förbättras. Gator kopplas ihop där möjlighet finns för att förbättra kommunikationerna inom stadsdelen. Det ursprungliga gatunätet behålls men trafiksepareringen bryts i anslutning till centrumstraket och för att knyta ihop de idag åtskilda huvudgatorna Rinkebystraket och Rinkeby Alle.

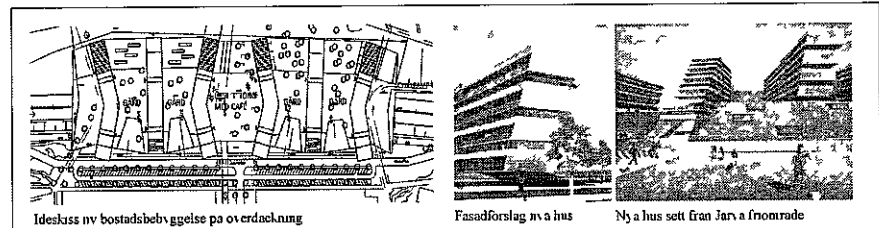
Dagens centrum förstärks och ett tydligare öst-västligt strak etableras genom hela stadsdelen och vidare mot det planerade Stora Ursvik i Sundbyberg. Inre och yttre arkitektoniska landmärken med sikte på framtiden byggs i anslutning till centrumstraket och i områdets yterkant.

Idag finns nästan ett oavbruttet gångvägarnät genom området som bryter upp och splittrar den gemensamma grönskan. Koncentrera istället gångvägarna till färre huvudstråk och skapa större sammanhängande grönytor. Skjul på offentliga och privata grönytor och gardar genom att förstärka gardarnas privata karaktär och komplettera med ny bebyggelse i anslutning till gårdsrummen där så är möjligt. Se över dagens parkeringsytor och gaturum och lägg om möjligt entreer vid bilgatorna för att göra dem tillgängligare och tryggare.

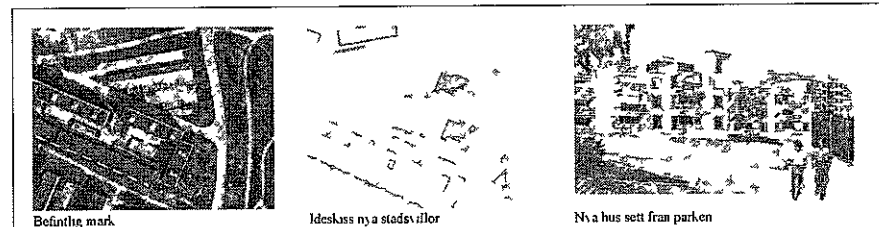
Dagens gröna stråk är en tillgång men otydliga i sin utbredning. Förtydliga grönskraken och koppla dem tydligare till Järvaområdet. Skapa nya entreer ut i parken och tillför nya kvaliteter som exempelvis ordnade grillplatser.



Ideskiss för ny bebyggelse utefter centrumstraket vid Visbryggen. ÅWL



Bostäder på överdäckning över nya E18. Kjellander och Sjöberg



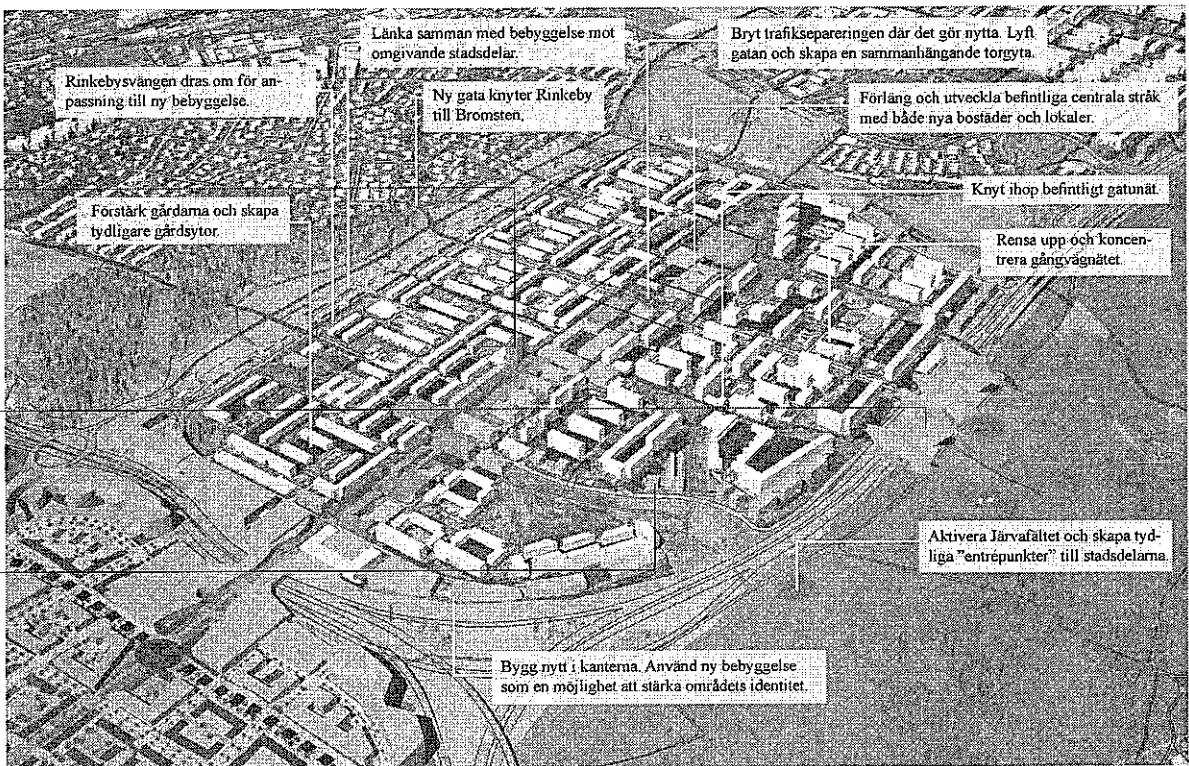
Förslag till nya stadsvillor i tre våningar utefter Kvambyvägen. ÅWL



Vision Järva 2030

Rinkebystraket  
40





Rinkeby Vision 2030



Vision Järva 2030

Remissutgåva  
2013-05-14 42

# Vägar mot visionen

Förslaget till Vision Järva 2030 vill teckna en bild av dagens Järva och samtidigt konkretisera Järvalyftets målbild. Visionens förklarande bygger på otaliga aktiviteter hos Järvalyftets alla aktörer under lång tid.

Under rubriken "Vägar mot visionen" följer ett antal konkreta förslag och idéer inom Järvalyftets fyra huvudområden. Flera av dem återfinns även i den kronologi för Järva som sedan följer. Där visas längs en tidsaxel både sådant som redan genomförts eller är under genomförande – och mer eller mindre färdiga funderingar. Allt tänkt att tjäna som underlag framöver.

Målet med hostens breda dialog, diskussion och remiss är att göra dessa förslag och idéer mer konkreta och att fylla på med fler. Det är just detta som det fortsatta arbetet med Vision Järva 2030 handlar om.

Remissutgåva  
43

Vision Järva 2030



## Några förslag kring boende och stadsmiljö

- **Grunda förändringarna på samråd och dialog**  
Utgångspunkten för förändringsarbetet måste vara synpunkter och önskemål från dem som bor och verkar kring Jarva, såväl i enskilda hus som i området som helhet

- **Gör varje komplettering till en kvalitetshöjning**  
Varje tillägg ska tillföra området kvaliteter och bidra till att rätta till brister i dagens struktur – som saknade bostadstyper, fritidsanläggningar, arbetsplatser etc.

- **Visa Jarvas framtid för omvärlden**  
Bomassan Tensta Bo 06 satte fokus på Jarva. När fornyelsen går vidare bör även det manifesteras. Ambitionen borde vara något av en ny Stockholmsutställning.



Fler förslag kan väckas på lokala möten

## Några förslag kring trygghet i vardagen

- **Gör "förvaltning i toppklass" till Jarvas signum**  
Låt förvaltning i toppklass bli slogan för all fastighetsförvaltning kring Jarva och inse att allt från sakra kallare till vanligt bemötande bygger tillit

- **Gör Jarva rent och snyggt**  
Skapa trivsel och trygghet med stadens högsta standard för stadning och skötsel. Involvera boende och föreningsliv – såväl i det egna kvarteret som i Jarva i stort

- **Lys upp och bygg bort**  
Fortsätt det jobb som redan gjorts med platser som glömts bort i tidigare planering. Arbeta vidare med belysning bygg bort otrygghet i stort och smått – när tillfälle ges

- **Organisera samarbete**  
Samla alla goda krafter i en organisation med regelbundna möten etc. Rinkeby Kista SDF jobbar med frågan och här i an skapas en Jarvamodell för trygghetssamarbete

- **Stark det civila samhället**  
Satsa på verksamhet som vill öppna sig mot nya grupper och mot flera generationer. Bejaka samarbete mellan kommun och föreningsliv – välkomna frivilligorganisationer

- **Bygg stolthet och sjukt känsla**  
Jarvabornas bild av sitt område betyder mycket för tryggheten. Låt denna insikt prägla både hur vi förvaltar det vi har till hur vi formar tilläggen



utvecklas i samarbete med tjänstemän och konsulter

## Några förslag kring utbildning och språkundervisning

- **Sätt eleven i centrum**  
Elever och föräldrar ska känna att Jarvas skolor kan ge varje elev individuell utveckling. Ingen ska behöva lämna sin hemmiljö för att få gå i en bra skola

- **Öppna uträ specialisering**  
De goda exemplens makt är stor – elever och skolor emellan. De framgångsrika specialiseringarna som skett kring Jarva bör studeras och spöras till liknande satsningar

- **Gör Jarvas skolor till föredomen som arbets- och studiemiljöer**  
Skapa trivsel och trygghet med skolbyggnader och skolgårdar av högsta klass. Tensta gymnasium visar vad god arkitektur och spännande utformning kan betyda



Vision Järva 2030

Föreningsutgåva  
44

- **Stöd eleven efter skoldagen**

Ingen elev ska känna sig utlämnad på grund av bristande stöd hemifrån eller annat. Skolorna ska ge stöd i studierna genom läxhjälp mm och bidra till rikare fritid.

- **Skapa fler idrottsaktiviteter med fler anläggningar**

Stockholm växer och behovet av fler idrottsanläggningar likaså. Kring Järva finns plats för fler som idrottsbodar, konstgräsplaner och ett länge diskuterat friluftsbad.

- **Skapa fler tankar mellan skola, högskola och näringsliv**

Med närhet till IT-universitet och IT-företag borde varje Järvaskola ha uppbyggda kontakter med högskola och näringsliv för mentorskap, studiebesök, praktikplatser.

- **Locka till teknik och naturvetenskap med exploratorium**

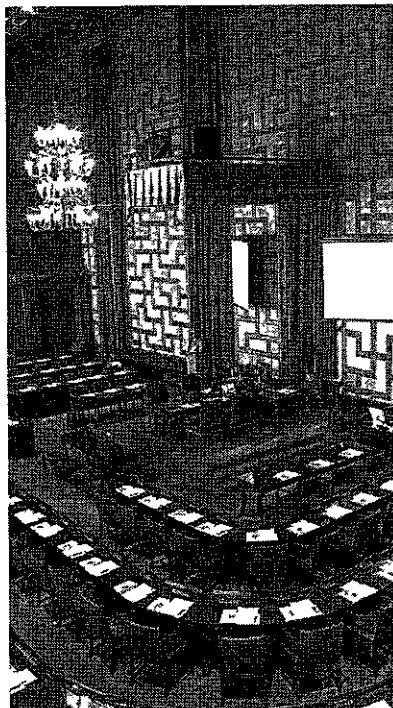
Ett exploratorium eller science center har diskuterats länge i Stockholm för att väcka ungas intresse för teknik och naturvetenskap. Järva kan vara en lämplig plats.

- **Uppmuntra till entreprenörskap genom inslag i skolan**

Vid sidan av spetsföretagen ligger framtiden i tjänstesektorn. Detta bör avspelas i skolan med entreprenörskap och småföretagande som tänkbara specialiseringar.

- **Gör SFI till en väg till både språklig och yrkesmässig integration**

Den påbörjade översynen och reformeringen av SFI måste fortsätta – med både språkliga och arbetsmarknadsrelaterade mål.



och beslutas i Stadshuset

## Några förslag till jobb och företagande

- **Skapa fler lämpliga lokaler, bygg inte bort de som finns**

Till Järvas tydliga struktur hör att lokaler samlats i centrum. Dessa bör värnas om de tomställs. Nya lokaler kan skapas vid ombyggnader bl a i tomma garage.

- **Upphandla och rekrytera lokalt**

Låt Svenska Bostäder tjäna som förebild när det gäller att upphandla och rekrytera lokalt – både för andra delar av stadens organisation och för privata företag.

- **Komplettera Järva för fler jobb**

Järva kan rymma fler arbetstillfällen om områdets struktur kompletteras målmedvetet med t ex saluhall vid något centrum, fler äldreboenden för olika önskemål etc.

- **Utveckla Järva-fältets potential som besöksmål**

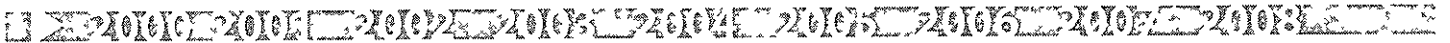
Järva-fältet kan rymma många aktiviteter för boende och besökare som äventyrsbad, idrottsarenor, restauranger etc. Dessa skulle skapa många lokala arbetstillfällen.

## Järvas kronologi

Kronologin visar redan genomförda förändringar planerade projekt och prov på framtida idéförslag. Allt ska ses i den ständigt pågående utveckling som varje stad genomgår för att med rätta källor stad

Bra boende och mer varierad stadsmiljö  
Trygghet i vardagen  
Starkt utbildning och bra språkundervisning  
Fler jobb och ökat företagande  
Frid, kultur, idrott, infrastruktur mm

- 2006 Två radhuskvarter i Tensta och Hjulsta •
- 2006 Två gavelhus längs Tensta Alle tre hus intill centrum •
- 2006 Standardtreor byggs om till spanande 1 or – 5 or i Tensta •
- 2006 Stadsmuseet öppnar museilagenhet i Tensta •
- 2002 Runkebys första radhus
- 2006 Bornassan Tensta Bo 06 med 60 000 besökare •
- 2008 Två punkthus vid Hjulsta backar •
- 2004 Utvidgning och upprustning av gatunät i Kista, Husby och Akalla •
- 2008 Bostadsrätter i stadsvilla i Rinkeby •
- 2008 Svenska Bostäder erbjuder sakenhetsboxar i lagenheterna •
- 2008 Fastighetsägarsamarbete om allt från avfall till stormingsjour •
- 2007 Svenska Bostäder startar trygghetsprojekt i garagen i Husby •
- 2007 Medborgarkontoren i Rinkeby Kista tryggas i nya SDF •
- 2006 Svenska Bostäder gör trygghetsundersökning •
- 2006 Fastighetsägare i Jarva startar trygghetsrådgivning •
- 2006 Lokala poliskontor öppnas i Husby och Tensta •



- 2002 IT universitetet invigs i Kista •
- 2005 Satsning skola bibliotek i Akalla, Husby och Kista •
- 2008 SFI undervisningen utvecklas och upphandlas •
- 2004 Runkebyskolan tar över Ungdomens Hus i Rinkeby •
- 2008 SALUT för gymnasieungdom på glid •
- 2000 Över 1000 studentbostäder i Kista
- 2000 Grundskolorna profilerar sig t ex Runkebys matematiksatsning
- 2008 Jarva Karnarcentrum för bättre koppling skola arbetsliv •
- 2008 Vetenskapsakademien belönar Arvingeskolans matteverkstad •
- 2003 Ericsson flyttar huvudkontoret till Kista •
- 2003 Kista Science Tower invigs •
- 2008 Jobbtorg öppnas i Kista, Rinkeby och Lunda •
- 2008 Kista Galleria byggs ut •
- 2002 Nya Kista Galleria invigs •
- 2002 Sång – Stockholm Innovation and Growth grundas i Kista •
- 2007 Svenska Bostäder gör lokal jobsatsning inom lokalvård •
- 2007 Jalla – sarskilt arrangemangstod för unga •
- 2008 Extra satsning på sommarjobb och aktiviteter •
- 2008 Byggstart för nya E18 •
- 2000 Husbybadet med simhall och aventyrsbad invigs
- 2000 Nya konstgrasplaner runt om på Jarva
- 2008 Kista Art City öppnar sin första – mobila – utställning •
- 2008 Idrottslyftet för mer idrott bland ungdomar i synnerhet flickor •
- 2008 Daglager för flickor på Boson veckolager på Gotland •
- 2008 Natfotboll i Spångahallen varje fredagsnatt •
- 2008 Komplettering av Tenstahallen för spel på flera planer •



Vision Järva 2030

Femåssutgåva  
46

- Överdäckningar över E18 i Tensta och Rinkeby (670 lgh)
- Spannande smahusområde på Kistahöjden (740 lgh)
- Nya kopplingar inom och mellan stadsdelarna
- Fler nya gavelhus längs Tensta Alle
- Återuppförd trappa vid Tensta Konsthall
- Nya stadskvarter intill Kista Gard (470 lgh)
- Fler lagenhetsombyggnader för mer variation
- Referenskvarter inleder Husbys uppbyggnad
- Kista Torn (185 lgh) och utbyggd galleria
- Kollektivhuskvarter i Tensta
- Ny radhusetapp i Rinkeby
- Trottoarer, träd och lokaler längs Tensta Alle
- Överdäckning och koppling till nya Ursvik
- Stockholmsutställning i Jarva
- Nydalsparken rustas för lek, idrott och samvaro
- Koppling till eventuell stadsdel i Kvlinge
- Boendecoach i Spanga Tensta till stöd för utsatta barnfamiljer
- Roda Köiset etablerar sig i Husby
- Jarva rent & snvggt föreningsstadning mm
- Trafikpunkter för äldre etableras ihop med frivilligorganisationerna
- Fortsatt satsning på bättre belysning mm
- Ny trygghetsinsamling i Rinkeby-Kista i brett samarbete
- Nya kopplingar inom och mellan stadsdelarna

- Nytt innehall i gamla Husby SDF kontor
- Lokala arbetsmarknadsutbildningar för ungdomar etableras
- Tensta Gymnasium startar Community Centre med fler fridsaktiviteter
- Skolgårdar rustas för lek, idrott & samvaro
- KTH Arkitektur etablerar sig på Tensta Gymnasium
- Lokala mentorprogram skola-arbetsliv startas
- Spraksatsning i förskolorna
- Exploratorium/Science Center på Jarva
- Masshall och hotell i Kista
- Svenska Bostäder gör fler jobbsatsningar
- Saliuhall i Rinkeby
- Handelsträdgård på Jarvafältet
- Lokal satsning på tv- och akademierna
- NOD Kista handels, företags & kulturhus
- Volontärcentrum i Rinkeby
- Centrumutveckling i Akalla och Husby
- Stockholmsutställning i Jarva
- Idrotts & aktivitetsstråk Rinkeby-Kista med konstgräs mm
- Flyg & fjärrtågstopp i Helenehund
- Ny besökscentrum till Hansta naturreservat
- Ridanläggning vid Eggeby
- Skyllning av regional cykelstråk på Jarvafältet
- Tvarbana Årvik i Kista
- Provisorskförlängning av Hagerstahunds motorväg
- Fritidsbad/vattenland vid Eggeby
- Fler kolonitradgardar på Jarvafältet
- Bussgata över Jarvafältet
- Förfart i Stockholm
- Teater etableras i Kista
- Nya idrottsanläggningar i Jarva
- Fler kolonitradgardar på Jarvafältet
- Tvarbana Kista Sollentuna C
- Nytt bibliotek/kulturhus i Kista Galleria
- Ny evenemangspåsar på Jarvafältet
- Skateboardpark på Jarvafältet
- Tvarbana Kista Barkarby

# Tyck till om visionen

Vision Järva 2030 är än så länge bara ett första förslag, framtaget internt inom Stockholms stad under våren 2008 för att fungera som underlag för ett fortsatt visions- och utvecklingsarbete

## Dialog, diskussion och remiss

Under hösten ska detta förslag stotas och blotas i dialog och diskussion med boende och verksamma i Järvastadsdelarna. Det ska också skickas ut på remiss till stadens förvaltningar och bolag, till föreningar och företag, till organisationer och institutioner

Förslaget kommer samtidigt att visas på bibliotek och medborgarkontor, presenteras på möten av olika slag och bilda grund för olika aktiviteter, som stadsvandringar, seminarier, skolarbete mm kring Järva

Denna dialog ersätter dock inte de ordinarie samråd etc, som samtidigt pågår med berörda om konkreta planer och åtgärder i området

## Tidplan

Startskottet för allt detta går i månadsskrift augusti-september och aktiviteterna kommer att pågå fram till slutet av oktober. Den 24 oktober är sista dagen för synpunkter på förslaget i detta skede och för att svara på remissen

Är det något som saknas i visionen? Är det något i förslaget som borde strykas? Hur ska visionen bli verklighet?

När alla svar har kommit in ska förslaget bearbetas med stöd av alla synpunkter. I vinter ska sedan kommunfullmäktige kunna ta ställning till ett färdigt förslag till Vision Järva 2030, som blir utgångspunkt för Järvalyflets fortsättning

## Mer information

Mer information om hostens dialog, diskussion och remiss finns på [www.stockholm.se/jarvalyftet](http://www.stockholm.se/jarvalyftet). Där finns även en sammanfattning av visionen, samt en hel del annat kring processen

Svaren skickas med e-post till [jarvalyftet@stadshuset.stockholm.se](mailto:jarvalyftet@stadshuset.stockholm.se)

Eller med vanlig post till Järvalyftet, Staben, Stadsledningskontoret, Stadshuset 105 35 Stockholm

**Välkommen att vara med och forma Vision Järva 2030!**



# VISION JÄRVA





Handläggare: Annika Hjelm  
Tfn: 508 29 311

Kommunstyrelsens arbetsmarknads- och  
integrationsberedning

## **Ytterstadssatsningen och Stadsdelsförnyelsen, årsrapport 2003**

**Förslag till beslut**  
Stadsledningskontoret föreslår att

kommunstyrelsens arbetsmarknads- och integrationsberedning för sin del godkänner årsrapporten om Ytterstadssatsningen och Stadsdelsförnyelsen för 2003 och överlämnar den till kommunstyrelsen.

Bo Sundling  
Stadsdirektör

Gunnar Söderholm  
Bitr. stadsdirektör

Johnny Ridemar  
Enhetschef

### **Sammanfattning**

Stadsdelsförnyelsen har under 2003 avlöst Ytterstadssatsningen. Beslut om riktlinjer fattades i september 2003, vilket medförde att få insatser hann starta under året. Här redovisas Ytterstadssatsningen och Stadsdelsförnyelsen samlat för 2003.

Stadsdelsförvaltningarna har under 2003 utsett lokala utvecklingssamordnare för Stadsdelsförnyelsen, startat dialog med medborgare och inlett arbetet med att fastställa lokala handlingsplaner för Stadsdelsförnyelsen. Hässelby-Vällingby har beslutat om en del insatser och övriga stadsdelsnämnder räknar med att komma igång på allvar under 2004. Bolagen har under året genomfört upprustningsinsatser i huvudsak enligt Ytterstadssatsningens modell.

### **Ärendets beredning**

Detta ärende har tagits fram av arbetsmarknads-, integrations- och demokratienheten på finansavdelningen vid stadsledningskontoret. I de delar som gäller bolagens insatser och delaktighet i arbetet har stadsledningskontoret samrått med Stockholms Stadshus AB.

### **Rapport från Ytterstadssatsningen och Stadsdelsförnyelsen 2003**

#### *Bakgrund*

I budget för 2003 för Stockholms stad anges att en satsning ska göras på Stadsdelsförnyelse i ytterstaden. I och med starten av Stadsdelsförnyelsen avslutades den tidigare satsningen på stadsdelsutveckling som kallades Ytterstadssatsningen. 2003 kom att bli ett brytningsår mellan de två olika satsningarna. De redovisas därför samlat i detta ärende.

Förslag till riktlinjer för Stadsdelsförnyelsen arbetades fram i samarbete med bolag och förvaltningar utifrån de erfarenheter som gjorts under Storstadssatsningen och Ytterstadssatsningen. Förslaget gick i mars 2003 ut på remiss till samtliga stadsdelsnämnder samt till gatu- och fastighetsnämnden, idrottsnämnden, integrationsnämnden, kulturnämnden, miljö- och hälsoskydds-nämnden, näringslivsnämnden, stadsbyggnadsnämnden, stadsmuseinämnden, utbildningsnämnden, stadsledningskontoret, Stockholms Stadshus AB, AB Svenska Bostäder, AB Familjebostäder, AB Stockholms hem, Skolfastigheter i Stockholm AB, Centrum Kompaniet i Stockholm AB och Stockholms Stadsteater AB. I september 2003 beslutade kommunfullmäktige om riktlinjerna för Stadsdelsförnyelsen.

#### *Från Ytterstadssatsning till Stadsdelsförnyelse*

Bristen på tydliga mål var ett generellt problem inom arbetet med Ytterstadssatsningen. Det var därför angeläget att formulera tydliga mål i riktlinjerna för Stadsdelsförnyelsen. Satsningen på stadsdelsförnyelse är ett av flera redskap för att nå målen för stadens integrationsarbete. Stadens övergripande mål för integrationspolitiken utgör därför också övergripande mål för Stadsdelsförnyelsen. Samtliga nämnder och bolag ska inom sina verksamheter sträva efter att nå dessa mål.

- Förutsättningar ska skapas för ökad hållbar tillväxt och ekonomisk utveckling i hela staden genom insatser i ytterstaden som rör boende och bostadsförsörjning, nya arbetsplatser och goda näringslivsvillkor samt fysisk och elektronisk infrastruktur.
- Skillnaderna ska minskas mellan olika delar av staden avseende sysselsättnings- och utbildningsnivåer, hälsa, trygghet och trivsel samt tillgång till service, kultur och fritidsaktiviteter.

- Metoder ska utvecklas i syfte att synliggöra, motverka och bryta fördomar, rasism och diskriminerande strukturer.

De åtgärder som genomförs ska skapa långsiktigt positiva förändringar som på sikt sänker stadens kostnader eller motverkar ökade kostnader. Åtgärderna kan avse både sociala och fysiska utvecklingsbehov. Detta till skillnad mot den senaste perioden av Ytterstadssatsningen, som huvudsakligen fokuserade på fysisk upprustning. Insatserna ska vara av engångskaraktär, det vill säga avse investeringar eller socialt inriktade åtgärder som är tydligt avgränsade i tiden. De medel som är avsedda för Stadsdelsförnyelsen ska inte användas för att finansiera befintlig verksamhet. Satsningen bygger på medborgarnas engagemang och alla insatser inom Stadsdelsförnyelsen ska utarbetas tillsammans med medborgare. Stadsdelsnämnderna ska därför upprätta lokala planer för hur de avser att kommunicera med medborgarna.

#### *Satsningarnas omfattning*

Satsningen på stadsdelsförnyelse omfattar nio stadsdelsnämnder, nio facknämnder och sex kommunala bolag av vilka flera inte ingick i Ytterstadssatsningen.

#### Stadsdelsnämnder:

Enskede-Årsta Farsta Hässelby-Vällingby Kista Rinkeby Skarpnäck (ny) Skärholmen Spånga-Tensta Vantör
--

#### Facknämnder:

Gatu- och fastighetsnämnden Idrottsnämnden (ny) Integrationsnämnden Kulturnämnden (ny) Miljö- och Hälso- skyddsnämnden (ny) Näringslivsnämnden Stadsbyggnadsnämnden Stadsmuseinämnden (ny) Utbildningsnämnden
---

#### Bolag:

Svenska Bostäder Familjebostäder Stockholmshem Centrumkompaniet SISAB Stockholms Stadsteater (ny)
---

De nio stadsdelsnämnder som ingår i Stadsdelsförnyelsen har ansvarar för den lokala organisationen kring arbetet. Lokala utvecklingssamordnare för Stadsdelsförnyelsen finns i alla stadsdelsnämndsområden. För central samordning, uppföljning och utvärdering svarar arbetsmarknads-, integrations- och demokratienheten på stadsledningskontorets finansavdelning.

#### *Finansiering*

Kommunfullmäktige har avsatt totalt 600 miljoner kronor för Stadsdelsförnyelsen under perioden 2003-2006. Stockholms stad och de

kommunala fastighetsbolagen (Svenska Bostäder, Familjebostäder, Stockholmshem och Centrumkompaniet) svarar årligen för 75 miljoner kronor vardera.

Staden fördelar stadsdelsförnyelsepengarna bland stadsdelsnämnderna enligt nedanstående budgetuppställning efter ett socialt sammanvägt index. Hänsyn tas till en mängd olika delfaktorer bl.a. förvärvsfrekvens, försörjningsstöd, skolresultat och befolkningsprognoser.

#### Planeringsutrymme för stadsdelsnämnderna

Stadsdels-nämndsområde	planeringsutrymme per år (miljoner kronor)	planeringsutrymme 2003-2006 (miljoner kronor)
Enskede-Årsta	1,8	7,2
Farsta	8,8	35,2
Hässelby-Vällingby	8,25	33,0
Kista	9,2	36,8
Rinkeby	10,2	40,8
Skarpnäck	3,7	14,8
Skärholmen	12,6	50,4
Spånga-Tensta	10,1	40,4
Vantör	9,1	36,4
Central samordning och utvärdering	1,25	5,0
totalt	75,00	300,0

I kommunfullmäktiges beslut har utöver medlen för Stadsdelsförnyelseinsatser anslagits 500 tusen kronor per stadsdel för att täcka kostnaderna för lokal organisation och samordning.

#### Planeringsutrymme för bolagens arbete med Stadsdelsförnyelsen (tusen kronor)

bolag	beting under 2003	beting 2003-2006
Svenska Bostäder	36 500	146 000
Familjebostäder	16 000	64 000
Stockholmshem	17 500	70 000
Centrumkompaniet	5 000	20 000
SISAB	0	0
Stockholms stadsteater	0	0
totalt	75 000	300 000

#### Styrgrupp

Enligt fullmäktiges beslut om riktlinjer för Stadsdelsförnyelsen har en styrgrupp inrättats. Den leds av biträdande stadsdirektör Gunnar Söderholm. I styrgruppen ingår berörda stadsdelsdirektörer,

förvaltningschefer i berörda facknämnder samt ledningsrepresentanter för berörda bolag. Styrgruppen sammanträdde första gången i december 2003.

### ***Verksamheten 2003***

#### ***Stadsdelsnämnderna***

I Stadsdelsnämndernas verksamhetsberättelser för 2003 beskrivs hur arbetet med Stadsdelsförnyelsen bedrivits under det inledande året. Stadsdelsförvaltningarna har utsett lokala utvecklingssamordnare för Stadsdelsförnyelsen och de har inlett arbetet med att utforma lokala handlingsplaner. Ett antal möten har hållits med medborgarna. De flesta stadsdelsnämnder redovisar i verksamhetsberättelsen för 2003 att de räknar med att komma igång med insatserna under 2004.

Det är endast Hässelby-Vällingby som redan under 2003 har beviljat medel till ett antal insatser. Stadsdelsnämnden beslutade i oktober om nio projekt som alla har påbörjats under hösten. Under 2003 har projekten förbrukat 1,627 miljoner kronor.

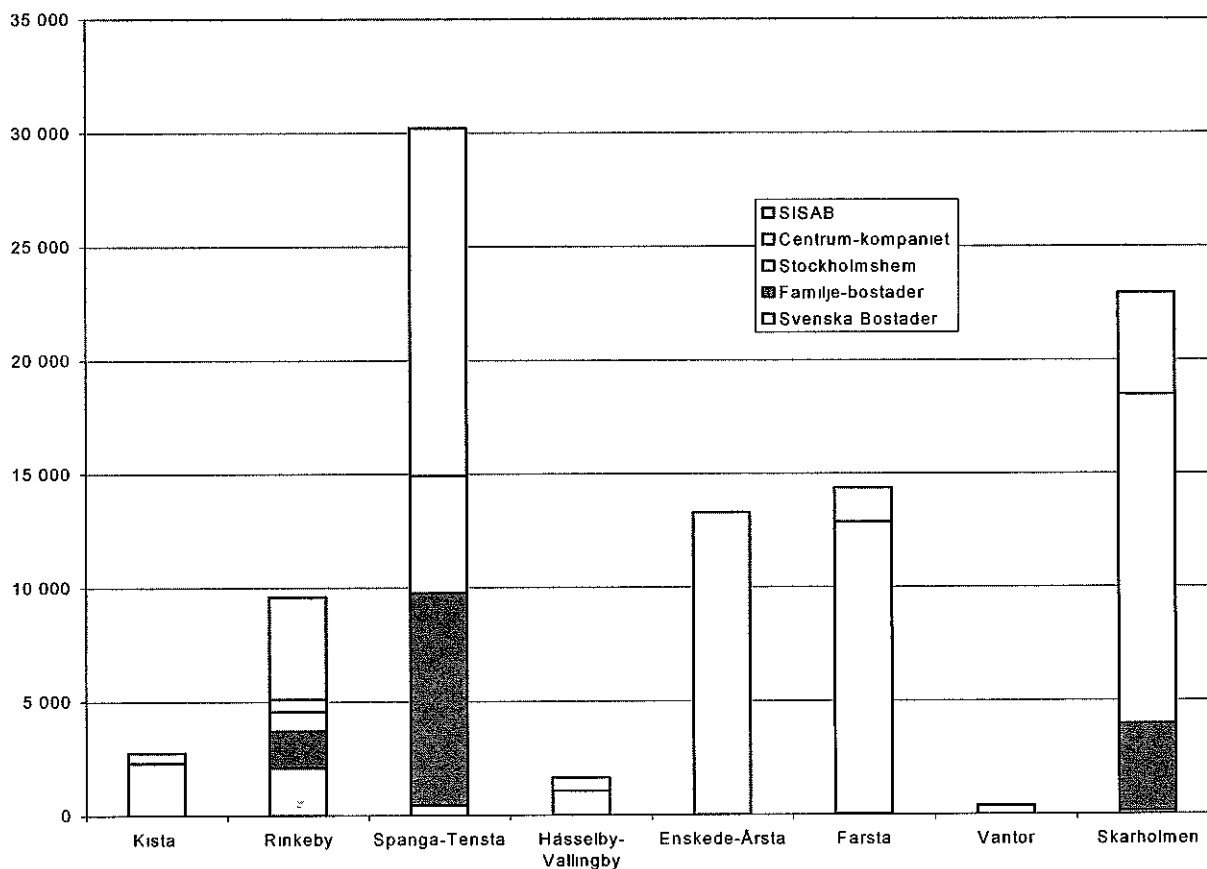
#### ***Fackförvaltningarna***

Gatu- och fastighetsnämnden ser byggandet av nya bostäder som en del av Stadsdelsförnyelsen samt planerar samarbete med stadsdelarna kring Stadsdelsförnyelsen. Utbildningsnämnden ser satsningarna på vuxenutbildning och Tensta gymnasium som delar av stadsdelsförnyelsen. Övriga fackförvaltningar nämner inte stadsdelsförnyelsen i sina verksamhetsberättelser

#### ***Bolagen***

Från bolagen lämnas en samlad ekonomisk redovisning för 2003 som gäller insatserna både inom Ytterstadssatsningen och Stadsdelsförnyelsen. De bolag som ingår i Stadsdelsförnyelsen redovisar samlat för 2003 insatser inom Ytterstadssatsningen och Stadsdelsförnyelsen. Med undantag för Familjebostäders föreningsstämning i Rinkeby och medborgarvårdar i Rinkeby, som flera bolag samarbetar om, gäller samtliga insatser fysisk upprustning. Inga insatser redovisas i Skarpnäck, som ingår i Stadsdelsförnyelsen men inte i Ytterstadssatsningen.

Diagram över bolagens insatser i stadsdelsnämndsområdena (tusen kronor)



Fördelning av bolagens insatser i stadsdelsnämndsområdena (tusen kronor)

	Svenska Bostäder	Familje-bostäder	Stockholmshem	Centrum-kompaniet	S:a	SISAB
<b>Kista</b>	2 300				<b>2 300</b>	450
<b>Rinkeby</b>	2 100	1 617	840	545	<b>5 102</b>	4 500
<b>Spånga-Tensta</b>	450	9 323		5 144	<b>14 917</b>	15 300
<b>Hässelby-Vällingby</b>			1 070	569	<b>1 639</b>	
<b>Enskede-Årsta</b>	13 300				<b>13 399</b>	
<b>Farsta</b>		39	12 830		<b>12 869</b>	1 500
<b>Vantör</b>			370		<b>370</b>	
<b>Skärholmen</b>	150	3 818	14 490		<b>18 458</b>	4 500
<b>Summa</b>	18 300	14 797	29 600	6 258	<b>68 955</b>	26 250
<b>Beting i Sdfny 2003</b>	36 500	16 000	17 500	5 000	<b>75 000</b>	ej beting
<b>Differens</b>	-18 200	-1 203	+12 100	+1 258	<b>-6 045</b>	

Sammanställningen bygger på uppgifter från Stockholm Stadshus AB



Insatserna i redovisningen är i huvudsak processade enligt de regler som gällde för Ytterstadssatsningen vad avser tex. frågan om medborgarförankring.

#### **Stadsledningskontorets synpunkter och förslag**

Riktlinjerna för Stadsdelsförnyelsen antogs sent under året, i september. Till följd av detta har få insatser genomförts i enlighet med de nya riktlinjerna. Ett omsorgsfullt arbete kring dialoger med medborgarna inleddes i berörda stadsdelar. Inom bolagen fortsatte arbetet på samma sätt som inom Ytterstadssatsningen. 2003 är att betrakta som ett brytningsår mellan de två satsningarna och inga egentliga slutsatser kan ännu dras om arbetet med Stadsdelsförnyelsen.

Stadsledningskontoret föreslår att kommunstyrelsens arbetsmarknads- och integrationsberedning för sin del godkänner årsrapporten om Ytterstadssatsningen och Stadsdelsförnyelsen för 2003 och överlämnar den till kommunstyrelsen.



KOMMUNSTYRELSENS ARBETSMARKNADS- OCH  
INTEGRATIONSBEREDNING

Utdrag ur protokoll fört vid sammanträde med kommunstyrelsens  
arbetsmarknads- och integrationsberedning måndagen den 14 juni 2004  
kl. 15.00-15.40

Justerat den 17 juni 2004

Terés Lindberg  
Birgitta Holm

§ 6

**Ytterstadssatsningen och Stadsdelsförnyelsen, årsrapport 2003**  
Dnr 336-2252/2004

Stadsledningskontorets tjänstutlåtande 2004-05-17 behandlades.

Vid propositioner på dessa yrkanden beslöt beredningen utan omröstning  
bifalla stadsledningskontorets förslag till beslut.

*Beslut*

Arbetsmarknads- och integrationsberedningen beslöt att

för sin del godkänna årsrapporten om Ytterstadssatsningen och  
Stadsdelsförnyelsen för 2003 och överlämna den till kommunstyrelsen.

Enligt protokollet

Kerstin Tillkvist