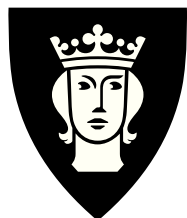


Miljökonsekvens-
beskrivning
oktober 2013

Årstafältet



Stockholms
stad

Detaljplan
Parken

stockholm.se/arstafaltet
The Capital Of Scandinavia

Fördjupad MKB Detaljplan för Årstafältet park

2013-10-14

Dnr: 2011-03366

Utgivningsdatum: 2013-10-14

Utgivare: Stockholms stad

Kontaktperson: Virginia Kustvall Larsson (508 27 254) och Anna Forsberg (508 27 528)

Produktion: www.stockholm.se/arstafaltet.

Konsult:

Åsa Norman Tyréns

Förord

Denna handling är ett fördjupnings-PM, och kommer att biläggas till den miljökonsekvensbeskrivning (MKB) som tagits fram för hela programområdet för Årstafältet. Syftet med detta fördjupnings-PM är att utifrån den miljökonsekvensbeskrivning som är upprättad för hela programområdet, tydliggöra de miljöaspekter som bedöms vara relevanta för detaljplan parken.

Stadsbyggnadskontoret har tidigare inte gjort bedömningen att de påbörjade detaljplanerna inom programområdet kan antas medföra sådan betydande miljöpåverkan att en miljöbedömning behöver göras. Plansamråd har genomförts för Årstafältet park och för Årstafältet etapp 1, detaljplan Valla 1. Länsstyrelsen har i plansamrådet för detaljplan Valla 1 framfört att de kan komma att göra en annan bedömning gällande om miljöbedömning kan behövas i detaljplaneskedet. Staden har därför beslutat att genomföra en miljöbedömning av hela Årstafältets programområde med fördjupningar för de aspekter inom enskilda detaljplaner som kan antas innebära betydande miljöpåverkan i enlighet med kraven i miljöbalken.

För utförligare beskrivningar av exempelvis projektets bakgrund, genomförandet av miljöbedömningen, förutsättningar och bedömningsgrunder, hänvisas därför till ”Miljökonsekvensbeskrivning programområdet för Årstafältet”.

Innehåll

Förord	3
Sammanfattning	5
Inledning	7
Program för en ny stadsdel på Årstafältet	7
Översiktlig beskrivning av området	7
Riksintressen	7
Tidigare program och detaljplaner	9
Översiktsplan för Stockholm och Vision 2030	9
Krav på miljökonsekvensbeskrivning för detaljplan	9
Syfte	9
Avgränsningar	10
Avgränsning av miljöaspekter	10
Geografisk avgränsning	10
Tidsmässig avgränsning	10
Alternativ	11

Avgränsning av alternativ	11
Projektets utveckling	11
Nollalternativ	11
Planförslag	122
Miljökonsekvenser	155
Naturmiljö	155
Vattenmiljö och klimatanpassning	222
Rekreation	244
Risk och säkerhet	288
Kulturmiljö	300
Samlad bedömning	322
Fortsatt arbete	333
Förslag till åtgärder och fortsatta utredningar	333
Förslag till uppföljning	333
Referenser och underlagsmaterial	344

Sammanfattning

Sedan år 2007 pågår program- och detaljplanearbete för en ny stadsdel på Årstafältet. Programförslaget innebär byggande av en ny stadsdel för omkring 10 000 invånare, där den nya bebyggelsen placeras runt en central park.

Syftet med detta fördjupnings-PM är att utifrån den miljökonsekvensbeskrivning som är upprättad för hela programområdet tydliggöra de specifika miljöaspekter som bedöms vara relevanta för detaljplanen Årstafältet park.

Planförslaget omfattar parken, nya gångfartsgator längs parkens norra och västra del, en gång- och cykelbro över Huddingevägen samt ombyggnad av Östbergavägen till en trädkantad stadsgata. Planen syftar till att förändra den befintliga parken, så att den får ökade rekreationsvärden och kan utformas i samklang med den nya bebyggelsen.

Betydande miljöaspekt att beskriva har i behovsbedömningen bedömts vara naturmiljö. Ytterligare miljöaspekter att beskriva i detta fördjupnings-PM bedöms vara vattenmiljö och klimatanpassning, rekreation, risk och säkerhet samt kulturmiljö.

Sammantaget innebär planförslaget att rekreationsvärdena ökar avsevärt inom planområdet samt att naturvärdena i större delen av planområdet kvarstår eller stärks.

Planförslaget innebär att större delen av dagens vegetationsytor kvarstår och kan utvecklas vidare. De ytor som idag saknar

naturvärden ska omvandlas till marker med högre kvalitet avseende naturvärden. Omgestaltningen av Valla å och dammen innebär att vattenmiljön kan hysa en rikare mångfald av växter och djur. Omvandlingen av dammen innebär också att kommande exploatering inte ger något ökat utsläpp avseende föroreningar i vatten. Dessa faktorer innebär totalt sett en positiv påverkan.

En viss negativ påverkan på naturmiljön uppstår då en del av vegetationsytorna omvandlas till hårdgjorda aktivitetsytor. Det är dock inga högre klasser av naturvärden som berörs av detta. Det finns även en viss risk att ett stort besökarantal kan innebära ökat slitage på naturvärdena. Fågellivet kan påverkas negativt av besöksstrycket så att störningskänsliga arter inte nyttjar dammen för födosök och rast i samma utsträckning som idag. Utbyggnaden av Årstafältet påverkar inga naturvärden som är utpekade som särskilt känsliga eller prioriterade ur regional synpunkt och ger därför inga regionala konsekvenser för naturvärden.

Rekreativsmöjligheterna kommer att öka då parkområden utvecklas för att stärka parken som mötesplats. I parken kommer varierade biotoper och bullerskydd att anläggas för att ge ökade upplevelsevärden och fler målpunkter. Tillgängligheten förbättras så att flera människor har goda möjligheter att ta sig dit.

Synliggörandet av Göta landsvägs historiska karaktär innebär en positiv konsekvens för kulturmiljön. Förändringen i topografi gör det dock svårare att avläsa spåren av det gamla kulturlandskapet.

Riskerna avseende farligt godsolyckor är låga då inga rekreationsytor ligger på sådant avstånd från väg med farligt gods eller bensinstation att några skyddsåtgärder krävs. Skredriskerna

och även kraven på grundläggning utreds och omhändertas i de tekniska handlingarna där även framtida klimat tas med som en faktor.

Inledning

Program för en ny stadsdel på Årstafältet

I augusti 2007 påbörjades arbetet med en ny stadsdel på Årstafältet. En internationell arkitektävling arrangerades 2008 i syfte att skapa en stadsdel med spännande arkitektur och en park i världsklass.

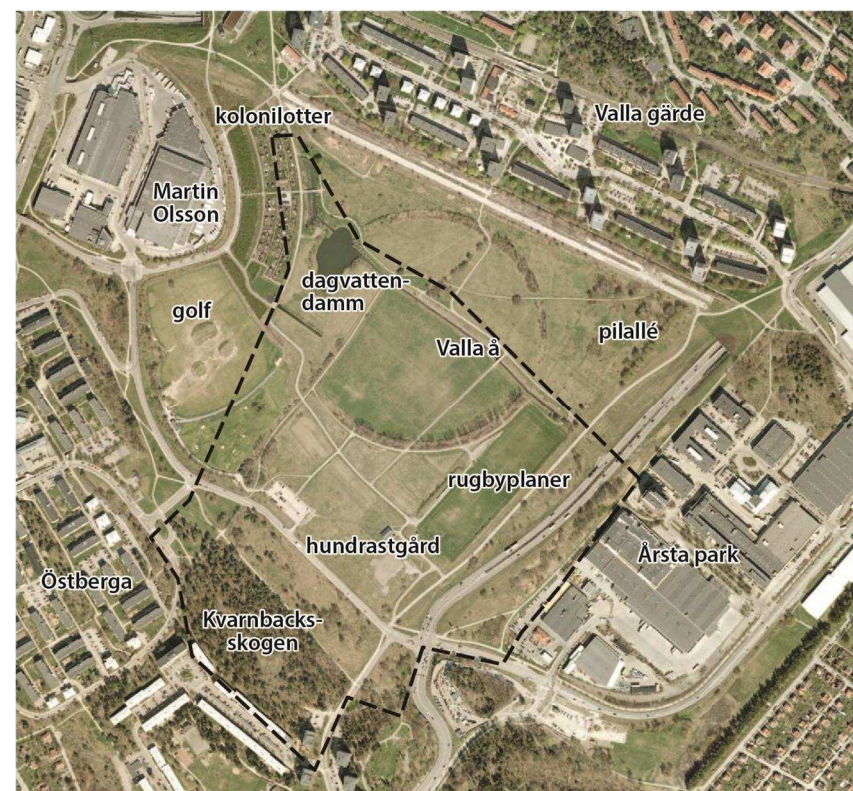
Programförslaget innebär en ny stadsdel för omkring 10 000 invånare, där den nya bebyggelsen placeras runt en centralt placerad park. Förslaget är helt i linje med stadens nya översiktplan Promenadstaden, översiktsplan för Stockholm där Årstafältet pekas ut som ett av stadens nya stadsutvecklingsområden

Förslaget för omvandling av Årstafältet ligger också i linje med stadens tillägg till översiktsplanen Den gröna promenadstaden där principerna kring arbetet med parker och naturmiljöer redovisas.

Översiktlig beskrivning av området

Årstafältet är Söderorts största fält (cirka 50 hektar) och ligger mellan stadsdelarna Årsta, Östberga och Enskedefältet. Fältet är idag en landskapspark och används för rekreation, odling och idrott.

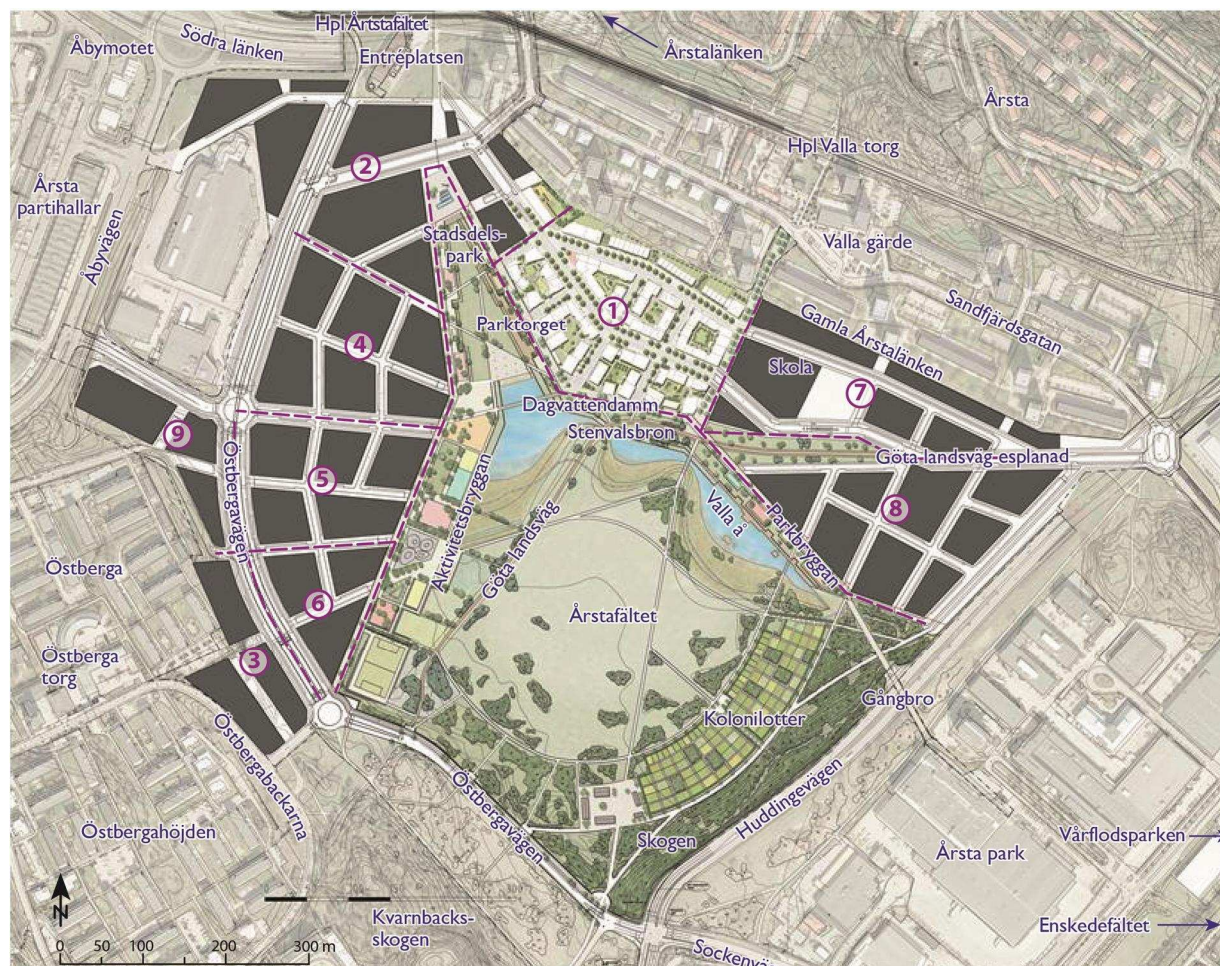
Det aktuella planområdet omfattar delar av fältet samt delar av slutningen från Östberga. Marken ägs av Stockholms stad.



Figur 1. Planområdets ungefärliga avgränsning är markerad med en streckad linje. På flygbilden syns hela den befintliga parken på Årstafältet

Riksintressen

Det finns inga riksintressen inom eller i direkt anslutning till planområdet.



Figur 2. Parkens läge i förhållande till övriga planer runt Årstafältet. Numreringen avser de fortsatta utbyggnadsetapperna för Årstafältet. 1: Årstafältet etapp 1, detaljplan för Valla . 2: Årstafältet etapp 2, Postgården. Centralt i området ligger detaljplan för parken vilken genomförs före Valla 1.

Tidigare program och detaljplaner

Gällande detaljplan för Årstafältet är Dp 93045 från år 2001 som anger området som en landskapspark. Detaljplanens genomförandetid upphör 2016-04-26. En större del av planen har redan genomförts, bland annat ett koloniområde, en dagvattendam, en stenvalvsbro och en golfbana.

Översiktsplan för Stockholm och Vision 2030

I Promenadstaden – översiktsplan för Stockholm pekas Årstafältet ut som ett av stadens nya stadsutvecklingsområden. Årstafältet ingår i den centrala stadens utvidgning, med ett strategiskt läge mellan Liljeholmen/Årstadal i väster och Gullmarsplan och Hammarby Sjöstad i öster. I översiktsplanen beskrivs Årstafältet som en nod i det växande Stockholm, med en ny hållbar stadsdel och park i världsklass. Vikten av att den nya stadsdelen länkas samman med omkringliggande områden betonas särskilt. Ambitionerna att omvandla delar av Årstafältet till en ny stadsdel och park ligger också helt i linje med Vision 2030 och Söderortsvisionen.

Förslaget för omvandling av Årstafältet ligger också i linje med stadens tillägg till översiktsplanen Den gröna promenadstaden där principerna kring arbetet med parker och naturmiljöer redovisas. Den ger stöd för att stadens arbete med biologisk mångfald inriktar sig på att upprätthålla en variation av naturtyper, där ädellövskog, barrskog, naturstränder och våtmarker prioriteras.

Krav på miljökonsekvensbeskrivning för detaljplan

Detaljplaner upprättas av kommunen för att reglera mark- och vattenanvändningen samt byggandet inom ett visst område. Den reglerar vad såväl enskilda som myndigheter får och inte får göra inom ett markområde/planområde.

I miljöbalken finns krav på att en miljöbedömning ska genomföras för planer som kan antas innebära betydande miljöpåverkan. Syftet med miljöbedömningen är att integrera miljöaspekter i planen så att en hållbar utveckling främjas. Vilka planer som kräver miljöbedömning förtydligas i förordningen om miljökonsekvensbeskrivningar. En behovsbedömning genomförs utifrån förordningen om miljökonsekvensbeskrivningar. Enligt förordningen kan en detaljplan innebära betydande miljöpåverkan för en eller flera miljöaspekter, vilket i sin tur är avgörande för om en miljökonsekvensbeskrivning (MKB) krävs eller inte.

Vad en miljökonsekvensbeskrivning för en detaljplan ska innehålla finns angivet i Miljöbalkens 6 kapitel (12 och 13§§). Det är de aspekter som kan innebära betydande miljöpåverkan som rent formellt ska bedömas och beskrivas.

Syfte

Syftet med detta fördjupnings-PM är att utifrån den MKB som är upprättad för hela programområdet tydliggöra de specifika miljöaspekter som bedöms vara relevanta för detaljplanen Årstafältet park.

Avgränsningar

Avgränsning av miljöaspekter

En fullständig avgränsning med motiv till valda miljöaspekter redovisas i MKB för programområde Årstafältet.

Betydande miljöaspekt att beskriva har i behovsbedömningen bedömts vara naturmiljö. Ytterligare miljöaspekter som bedöms vara relevanta att beskriva inom denna detaljplan är:

- Vattenmiljö och klimatanpassning
- Rekreation
- Risk och säkerhet
- Kulturmiljö

Geografisk avgränsning

Konsekvenserna redovisas för ett område som huvudsakligen avgränsas av samma geografiska gräns som detaljplaneområdet. För vissa aspekter såsom vattenmiljö och naturmiljö beskrivs konsekvenserna för ett större område i den mån det är relevant.

Tidsmässig avgränsning

Konsekvenserna beskrivs för ett scenario där hela programområdet är fullt utbyggt, omkring år 2030.

Viktiga konsekvenser som uppstår inom de olika bebyggelse-etapperna beskrivs under byggskedet.

Alternativ

Avgränsning av alternativ

Enligt 6 kap 12 § miljöbalken ska en miljöbedömning identifiera, beskriva och bedöma rimliga alternativ med hänsyn till planens syfte och geografiska räckvidd. Med rimliga alternativ med hänsyn till planens syfte och geografiska räckvidd menas alternativa sätt att uppnå målen med planen eller programmet.

Motiv till bortval av alternativa användningsområden för Årstafältet redovisas i "Miljökonsekvensbeskrivning programområdet för Årstafältet".

Projektets utveckling

Detaljplanen för parken har genomgått en del förändringar jämfört med vad som redovisades i planprogrammet. Dessa förändringar redovisas i "Miljökonsekvensbeskrivning programområdet för Årstafältet".

Nollalternativ

Nollalternativet är ett referensalternativ som ska beskriva miljöförhållanden och miljöns sannolika utveckling om planen inte genomförs. Gällande detaljplan för Årstafältet är till större delen genomförd. Inom planområdet är ett undantag tillkomsten av en stadsbondgård. Vanligtvis antar man i nollalternativet att befintliga detaljplaner genomförs fullständigt men i detta fall bedöms det inte sannolikt att stadsbondgården kommer att genomföras i ett nollalternativ. Det beror på att det saknas ekonomiska förutsättningar att driva verksamheten i enlighet med intentionerna i den gällande detaljplanen.

Nollalternativet innebär därför att planområdet fortsätter vara planlagt som park och att ytan som planerades för en stadsbondgård kvarstår som gräsyta. Inga förändringar förväntas avseende områdets utveckling. Däremot förväntas det bli fler kringboende eftersom övriga projekt, exempelvis Årstastråket och Söderstaden, genomförs. Detta innebär att antalet besökare på Årstafältet kommer att öka även i nollalternativet

Planförslag

Planen syftar till att förändra den befintliga parken, så att den kan utformas i samklang med den nya bebyggelsen. Planförslaget omfattar parken, nya gångfartsgator längs parkens norra och västra del, en gång- och cykelbro över Huddingevägen samt ombyggnad av Östbergavägen till en trädkantad stadsgata. Planförslaget redovisar också byggrätt för, och placering av parkbyggnader och kolonistugor i parkens södra delar.

Parken avgränsas mot bebyggelsen av varierade vistelsezoner och gångstråk med utblick över parken, de så kallade aktivitetsbryggan respektive parkbryggan. Aktivitetsbryggan i väster innehåller ytor för lek och spontanidrott, och är tänkt att bli en central mötesplats för både gamla och unga. Här ges möjligheter för bland annat skate och inlines, klättring, boule, fotboll och lek. Parkbryggan i norr är tänkt att bli ett viktigt promenadstråk som knyter ihop Årstafältet med Enskedefältet via en ny gångbro över Huddingevägen. Längs parkbryggan finns lekplatser, blomsterplanteringar och bänkar i soligt sydvästläge i anslutning till Valla å. Bryggorna fortsätter längs hela parken och möts i en grönskande stadsdelspark. Parken lutar svagt mot fältet i söder, där det avslutas med ett vattenspel för lek.

På det öppna fältet finns utrymme för spontan lek och idrott, picknick och solbad och för tillfälliga evenemang som festivaler, teater och cirkus.



Figur 3. Den nya parkens centrala del består av ett stort och öppet fält, med närhet till Valla å och en dagvattendamm. Nära bebyggelsen utformas ytor för spontanidrott, lek och umgänge. Gräns för detaljplanen markerad med röd linje.



Figur 4. I stadsdelsparken i nordväst finns öppna ytor, parktorg, lekplatser och vattenspel. Bildkälla: White arkitekter

De södra delarna av blir ett halvöppet landskap med öar av träd och buskar. I söder planeras även ett kulturrum som består av fyra till fem fristående byggnader placerade i en gårdsformation.

Kolonilottsområdet flyttas till parkens sydöstra delar, med plats för samtliga lotter från det nuvarande kolonilottsområdet på Årstafältet

Befintlig vegetation sparas i så stor utsträckning som möjligt, exempelvis torrbacken och buskmiljöerna i anslutning till Göta landsväg, liksom uppvuxna träd som ingår i de nya åkerholmarna eller skogspartierna. Mot Huddingevägen skapas ett omväxlande lövskogsområde. Vid Östbergavägen glesas skogen upp och får hagmarkskaraktär, med öppna ängsytor och solitära blommande träd.

Längs Huddingevägen anläggs bullerskärmar och bullervallar. En låg mur mot Östbergavägen dämpar buller och ska skapa en tydlig gräns mellan parken och gatan.

Göta landsväg kommer att lyftas fram som ett centralt motiv i parken. Landsvägen behåller sin karaktär av ålderdomlig landsväg upphöjd på bank i det öppna landskapet.

Dagvattendammen och Valla å omgestaltas från att vara ett rakt dagvattendike till att få en mer slingrande sträckning och flackare slänter. Avsikten är att utforma vattenmiljöer och planteringar som en del i en hållbar dagvattenhantering, och med hänsyn till olika djurgruppers krav på livsmiljöer.

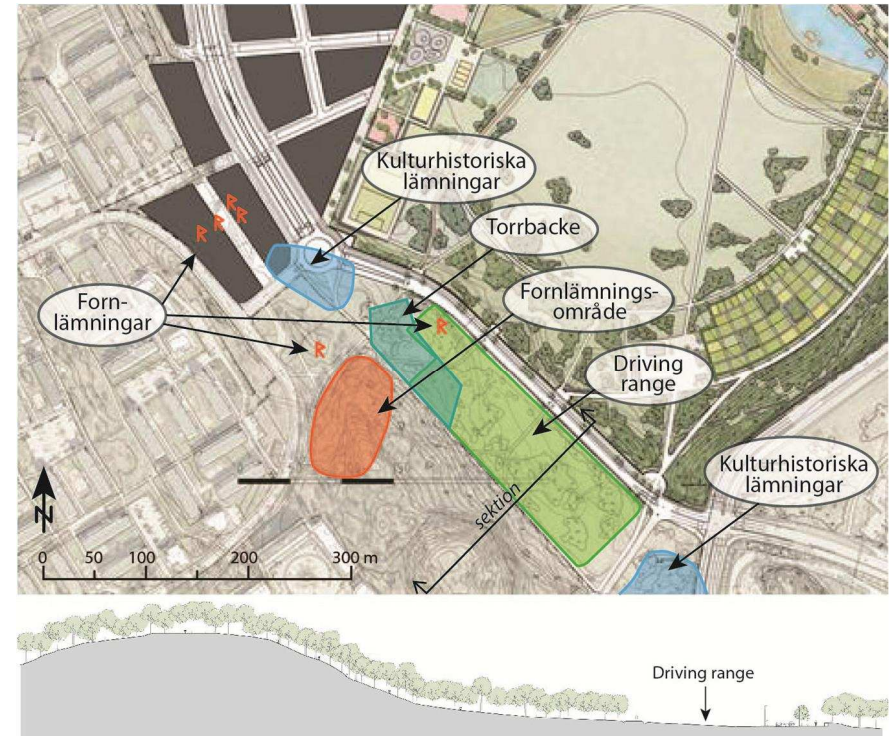


Figur 5. Längs parkbryggan och Valla finns lekplatser och sittplatser. Bildkälla: White arkitekter

Golfanläggning

Efter samrådet för detaljplanen för parken på Årstafältet har Stadsbyggnadsnämnden gett stadsbyggnadskontoret i uppdrag att undersöka möjligheten att hitta en ersättningsyta ämnad för idrott/golf och särskilt pekat ut området söder om Östbergavägen. Inom detta område finns flera fornlämningar och värdefull naturmiljö att ta hänsyn till. Konsekvenserna bedöms inte i denna MKB.

En översiktlig redovisning av den yta som kan vara möjlig att planlägga för idrottsändamål redovisas i Figur 6. Studien indikerar att golfanläggningens ytbehov är så stort att det inte är möjligt att undvika intrång i områden med naturvärden eller påverka området med fornlämningar.



Figur 6. Skissförslag som redovisar möjlig utbredning för golfanläggningen. Nederst en sektion som visar höjdförhållanden för golfbanan

Miljökonsekvenser

I detta avsnitt beskrivs konsekvenserna av planförslaget samt av nollalternativet.

För bedömningsgrunder, planens förhållande till relevanta miljömål, nationella, regionala samt mer detaljerade beskrivningar av förutsättningar hänvisas till ”Miljökonsekvensbeskrivning programområdet för Årstafältet”.

Naturmiljö

En helhetsbild av förutsättningarna gällande naturmiljön finns i ”Miljökonsekvensbeskrivning programområdet för Årstafältet”. Nedan redovisas kortfattat det som är specifikt för planområdet.

Nuläge och förutsättningar

Naturmiljön inom planområdet består till större delen av öppen, frisk och örtrik gräsmark med spridda buskar av främst slån, nypon och hagtorn, en vegetation som ger värden för fåglar och insekter.

Mycket högt naturvärde

Inget område bedöms tillhöra den högsta klassen mycket högt naturvärde.

Högt naturvärde

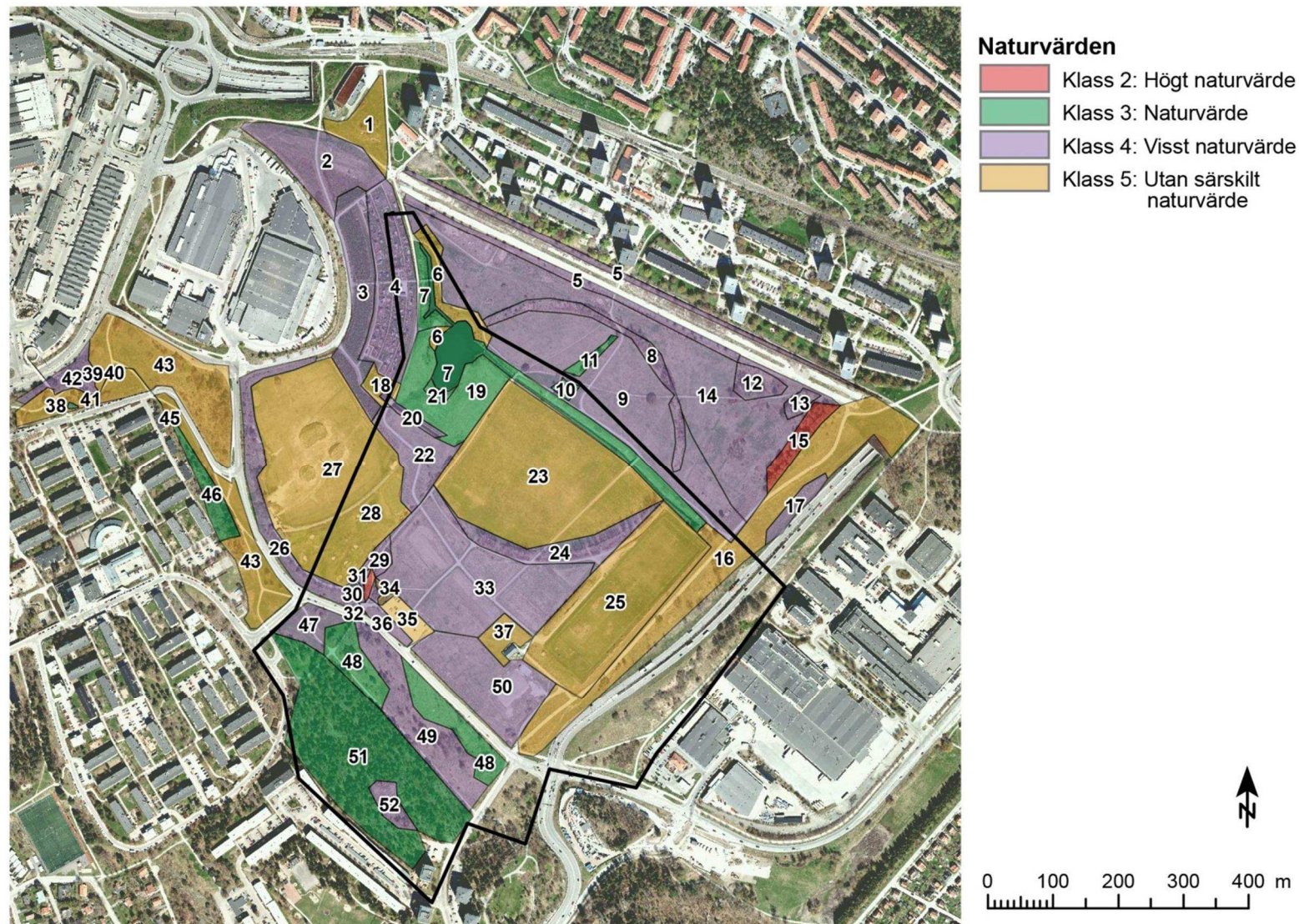
Det finns en hällmark med torrbackskaraktär med höga naturvärden inom planområdet. Naturvärdet utgörs av flora som gynnas av torra och näringsfattiga förhållanden. Det finns styvmorsviol, vit fetknopp, sandtrav och mandelblom i fältskiktet. Miljöerna är livsmiljöer för fjärilar och andra vattenälskande insekter.

Högt naturvärde (klass 2) innebär att området har någon eller några av de viktigaste huvudkomponenterna för ekologisk funktionalitet kvar.

Naturvärde

Delområden med naturvärde (klass 3) utgörs av dammen, den angränsande fuktängen och en frisk gräsmark med stort inslag av örtrikt och blommande fältskikt, några torrbackar och buskmarker. En relativt stor yta upptas av en före detta solrosåker där resterna av solrosorna ger proviant för fåglar under höst och vinter.

Områden som har naturvärde (klass 3), har betydelse för den biologiska mångfalden genom att det bidrar till att upprätthålla och bevara variation av arter och ekosystem.



Figur 7. Delområden på Årstafältet som klassats vid naturvärdesinventeringen 2011. Svart gräns avser ungefärligt planområde för parken.

Tabell 1. Sammanställning av resultatet av naturvärdesinventeringen. Naturvärden för delområden inom planområdet.

Nr	Naturtyp	Area (ha)
4	Koloniområde	1,8
6	Planterade alar, gräsmatta	0,5
7	Dammen, Valla å och rotzonsanläggning	1,7
10	Dunge med hagtorn	0,07
16	Bullervall, anlagd gräsmark	3,6
19	Frisk gräsmark med blommande fältskikt	1,4
20	Swackdike, uttorkande	0,1
21	Fuktäng	0,08
22	Frisk gräsmark med inslag av blommande fältskikt	0,9
23	Gräsmark, fotbollsplan	5,1
24	Buskar och träd	0,9
25	Gräsmark, plan för rugby	3,6
26	Lövbård, domineras av sälg	1,1
27	Gräsmark, golfbana	5,5
28	Småvatten	0,02
29	Buskmark	0,2
30	Buskmark med högre buskar och träd	0,06
31	Torrbacke, slån mm.	0,05

Nr	Naturtyp	Area (ha)
32	Buskmark, frisk gräsmark	0,03
33	Fd. solrosäker	3,5
34	Gräsmark	0,06
35	Parkering	0,3
36	Gräsmark med frörika växter	0,2
37	Gräsmark	0,3
47	Frisk gräsmark	0,4
48	Torrbackar	1,4
49	Buskmark	1,5
50	Frisk gräsmark	1,8
51	Kvarnbacksskogen, blandskog	4,3
52	Hällmark	0,3

Områden med visst naturvärde

Naturvärden med visst naturvärde (klass 4) består av gräsmarker som domineras av gräs och näringsgynnad vegetation. Det finns även inslag av örtrik flora med arter som käringtand, prästkrage och klöver samt områden med buskar och träd.

I områden med visst naturvärde (klass 4) finns det natur eller naturlig vegetation med potential för naturvärden.

Områden utan särskilda naturvärden

Områden utan särskilda naturvärden (klass 5) är de öppna ensartade gräsmarkerna (klippta gräsmattor och gräsbollplaner). Dessa öppna gräsmarker har ett värde som rast- och födosökslokal för fåglar som skrattnås, trastar, strandskata och ringduva, och ingår i målbilden för arter som söker stora sammanhängande öppna områden.

Konsekvenser

Nollalternativet

I nollalternativet kvarstår naturvärdena och mångfalden av arter i princip som idag. Övriga planerade utbyggnadsområden i söderort kommer att bebyggas vilket sannolikt ändå innebär ett ökat besöksstryck på parken på Årstafältet.

De öppna ensartade gräsmarkerna samt området runt Valla å och dagvattendammen behåller funktionen rast- och födosökslokal för fåglar.

Inga åtgärder för att utveckla ytor som idag har låga naturvärden planeras inom ramen för nollalternativet.

Sånglärkan kan i nollalternativet använda fältet som idag som rastningslokal men det ökade besöksstrycket gör det troligt att förutsättningarna för häckning försämras även i nollalternativet.

Planförslaget

Den nya parken är cirka 30 hektar. Det nuvarande fältet är 47 hektar. Aktivitets- och parkbryggan omfattar 7 hektar och består av hårdgjorda ytor för spontanidrott och lek.

Påverkan i områden som omvandlas till kvartersmark, och aktivitetsbrygga

Inom detaljplanen för parken finns inga delområden med högt naturvärde eller naturvärde (klass 2 eller klass 3) som kommer att omvandlas till kvartersmark:

Bland delområden med visst naturvärde (klass 4) ligger några inom det som blir hårdgjorda ytor för spontanidrott och lek. Där finns frisk gräsmark med inslag av blommande fältskikt och buskmark. Där finns även ett område där det delar av året förekommer vatten. Här finns idag växter för insekter och fåglar. Omvandlingen av dessa områden påverkar till liten del naturvärdena på Årstafältet negativt.

En liten del av ett område med frisk gräsmark (delområde 47) tas i anspråk vid byggande av en cirkulationsplats.

Tabell 2. Sammanställning av ytor som omvandlas i planförslaget.

Nr	Naturtyp	Utbyggnadsförslag	Areal (ha)
Delområden i klass 2			
Delområden i klass 3			
Delområden i klass 4			
4	Koloniområde	Kvartersmark	1,8
22	Frisk gräsmark med inslag av blommande fältskikt	Park/aktivitetsbrygga	0,9
26	Lövbärd, domineras av sälg	Aktivitetsbrygga	1,1
28	Småvatten	Aktivitetsbrygga	0,02
47	Frisk gräsmark	Natur/cirkulationsplats	0,4
Delområden i klass 5			
6	Planterade alar, gräsmatta	lektytor	0,5
16	Bullervall anlagd gräsmark	Park/bullervall	3,6
27	Gräsmark, golfbana	Aktivitetsbrygga	5,6

Påverkan i områden som även fortsättningsvis kommer att vara vegetationsytor

I den del som även i fortsättningen ska utgöra parkmark finns idag stora, öppna marker, mest i form av gräsplaner. Här finns förutsättningar att stärka naturvärdena exempelvis genom ändrad

skötsel, insådd av nektar och frörika växter och medvetna val vid placering av buskar och träd.

En positiv påverkan är att Valla å och dagvattendammen kommer att omgestaltas för att bli mer synliga och för att kunna hysa en rikare mångfald av växter och djur. Negativ påverkan sker genom bebyggelse och anläggning av hårdgjord mark intill dammen (delområde 7). Fågellivet påverkas så att störningskänsliga arter inte nyttjar dammen för födosök och rast i samma utsträckning som idag.

Torrbacken och buskmiljöerna i sydväst intill Göta landsväg blir kvar. De ligger i direkt anslutning till aktivitetsbryggan vilket kan innebära risk för ökat slitage.

Det finns goda förutsättningar att behålla naturvärden i de områden som kvarstår som vegetationsytor. För att dessa ska kunna utvecklas krävs att de även i framtiden har en naturanpassad skötsel.

I flera områden som idag omfattar exempelvis rugbyplanen och fotbollsplanen kommer det att finnas utrymme för att anlägga park och natur med högre värden än som finns där idag.

Tabell 3. Påverkan på ytor med naturvärden som kvarstår som vegetationsytor. **V:** Delområde på park/naturmark. Värdet bedöms kvarstå om karaktär och funktion som finns i nuläget bevaras. **Vr:** Delområde på park/naturmark. Värdet bedöms kunna kvarstå om riktad planering, anläggning och skötsel genomförs.

Nr	Naturtyp	Planförslag	Påverkan	Areal (ha)
Delområden i klass 2				
31	Torrbacke, slån mm.	Intill aktivitetsbryggan	V	0,05
Delområden i klass 3				
7	Dammen, Valla å	Park/aktivitetsbrygga	Vr	1,7
10	Dunge med hagtorn	Kvartersmark,	Vr	0,08
19	Frisk gräsmark med blommande fältskikt	Park	V	1,4
21	Fuktäng	Parkmark,	Vr	0,8
48	Torrbackar	Naturmark	V	1,4
51	blandskog	Naturmark	V	4,4
Delområden i klass 4				
20	Swackdike, uttorkande	Kvarters-/parkmark	Vr	0,1
29	Buskmark	Park	V	0,2
30	Buskmark med högre buskar och träd	Park	V	0,06

Nr	Naturtyp	Planförslag	Påverkan	Areal (ha)
32	Buskmark och frisk gräsmark	Park	V	0,03
33	Fd. solrosåker	Park	Vr	3,5
36	Gräsmark med frörrika växter	Park/parkväg	Vr	0,2
49	Buskmark	Naturmark	V	1,5
50	Frisk gräsmark	Park	Vr	1,8
52	Hällmark	Naturmark	V	0,3
Delområden i klass 5				
23	Gräsmark, fotbollsplan	Ny gestaltning meandring Valla å		5,1
25	Gräsmark, plan för rugby	Park mm,		3,6
34	Gräsmark	Park		0,06
35	Parkering	Park		0,3
37	Gräsmark	Park		0,3

Förlust av sammanhängande gräsmarker

Omvandlingen, som görs inom hela programområdet, av öppna marker med inslag av buskar norr om Valla å och i västra och östra delarna av fältet påverkar sannolikt artrikedomen på Årstafältet på längre sikt. Inom detaljplanen för parken kommer området att i hög utsträckning kvarstå som vegetationsytor och därmed mildra konsekvenserna av övriga bebyggelseplaner.

På Årstafältet är ekosystemet redan idag känsligt för förändringar jämfört med ett helt naturligt ekosystem. Det beror på isolering och mänsklig påverkan. Staden har dock medvetet genomfört åtgärder under senare år för att öka artrikedomen genom att exempelvis plantera in växter och skapat dammen som ger förutsättningar för fåglar att rasta. Skötseln har bidragit till ökade naturvärden. Förmågan att upprätthålla en ekologisk balans och förmågan till återhämtning efter störning riskerar att minska ytterligare med den minskade ytan.

Förlust av enskilda delområden

Inom detaljplanen för parken omvandlas inga enskilda delområden med naturvärden i de tre högsta klasserna.

Funktionen för rastande fågel bör kunna behållas intakt om inslag av öppna marker på några hektar finns kvar även efter exploateringen.

Ekologiska samband

De nätverk som är prioriterade att bevara och utveckla inom Stockholms stad bedöms inte påverkas av planerna på bebyggelse

på Årstafältet. Inga biotoper som är viktiga för regionala ekologiska samband påverkas.

Rödlistade arter kärlväxter och insekter

Att en art rödlistas innebär att den riskerar att försvinna från Sverige. I rödlistan beskrivs även varför arterna är hotade.

I naturvärdesinventeringen har inga rödlistade kärlväxter påträffats. De arter som rapporteras från Årstafältet i Artportalen förekommer i flera fall inte vildväxande i Stockholmsregionen utan har i de flesta fall förts in genom gräsfröblandningar och/eller planteringsjord.

Vad gäller insekter så hittades inga rödlistade arter i inventeringen av vattenlevande insekter och andra ryggradslösa djur i Valla å och damm.

Rödlistade arter - fåglar

Två rödlistade arter, silltrut och sånglärka, noterades vid inventeringen av rastande och häckande fågel. Silltrut uppträdde bland annat vid dammen och på rugbyplanen där den födosökte. Sånglärka passerade under flytt.

Silltruten, rödlistad i kategorin, NT (nära hotad) födosöker regelbundet på fältet. Den är inte särskilt störningskänslig vid födosök och bedöms även efter exploateringen kunna använda Årstafältet som födoresurs. Den häckar vissa år på de platta taken på byggnader i närheten av fältet.

Under de senaste tio åren har sammantaget cirka 2000 individer av sånglärkor observerats på Årstafältet. Förutom på våren finns även en liten observationstopp på hösten, under september-oktober.

Detta visar att sånglärkan aktivt använder Årstafältet som rastlokal under framför allt vårflytten, men även under höstflyttningen. Det finns en rapportering om lyckad häckning från 2004. Från åren 2006, 2008 och 2009 finns observationer som indikerar trolig häckning och även enstaka observationer av spelande sånglärka (indikerar möjlig häckning) men ingen observation som tyder på att häckningen lyckats. Anledningarna till att sånglärka inte lyckas med häckningen är troligtvis en kombination av störning från människor, hundar och trafik och ofördelaktig tidpunkt för slätter. Vid en analys av öppenmarksmiljöer i ett regionalt perspektiv, med sånglärkan som modellart, bedömdes länets population av sånglärka inte påverkas om Årstafältet skulle försvinna som häcknings- eller rastlokal.

Tornfalken är inte rödlistad men tornfalkens användning av Årstafältet som födosökslokal har utretts och resultatet är att Årstafältet inte väsentligt bidrar till tornfalkens födosök

Förslag till åtgärder

- Arbeta fram förslag till gestaltning och skötselprogram för hur områden som kvarstår som parkmark ska få stärkta naturvärden också med hänsyn till biotopen öppna och halvöppna gräsmarker
- Omgestalta Valla å och dagvattendammen enligt planförslaget så att de blir mer synliga och kan hysa en rikare mångfald av växter och djur.

- Se över utformningen av gränsen mellan aktivitetsbryggan och torrbacken/buskmiljöerna i sydväst så att fåglar störs i så liten omfattning som möjligt.

Vattenmiljö och klimatanpassning

Nuläge och förutsättningar

Planområdet utgör en liten del av ett betydligt större avrinningsområde som täcker stora delar av de södra närförorterna. Inom de bebyggda områdena runt Årstafältet avleds dagvatten i ledningssystem. Dessa system leder fram till en dagvattentunnel som mynnar i Årstaviken.

Valla å rinner rakt genom fältet i öst-västlig riktning och leder dagvatten från delar av Huddingevägen och Enskedefältet samt Årsta till en reningsdamm. Delar av Östberga samt Stureby är också anslutet till Valla å. Valla å är även recipient för bräddat spillvatten från Årsta. Bräddning sker vid något enstaka tillfälle per år. Valla å är till viss del bevuxen av kaveldun och vass och det kan antas att en viss rening av dagvattnet sker redan i ån.

Miljö kvalitetsnormer för vatten

Planområdet är beläget inom avrinningsområdet för ytvattenförekomsten Mälaren-Stockholm, delen som utgörs av Årstaviken med delavrinning mot Mälaren-Årstaviken. Utflödet går genom Hammarbyslussen till Hammarby Sjö. Mälaren-Stockholm har som helhet god ekologisk status men uppnår ej god kemisk ytvattenstatus. Delar av vattenförekomsten, däribland Årstaviken,

har dock sämre vattenkvalitet och har sannolikt inte en god ekologisk status. Miljö kvalitetsnormer som ska uppnås för vattenförekomsten är god ekologisk status 2015 och god kemisk status 2015 med tidsfrist till 2021.

Klimatförändringar

Förväntade klimatförändringar för Stockholmsområdet är mer nederbörd under höst, vinter och vår, högre vintertemperaturer, utebliven vårflod, fler värmeböljor sommartid och troligen torrare somrar. För att klara framtida klimatförändringar måste både staden som helhet och grönstruktur/ekosystem också kännetecknas av robusthet och flexibilitet.

Reningsdammen på Årstafältet

Dammen är en sedimenteringsanläggning där dagvattnet stannar upp och partiklar och partikelbundna föroreningar tillåts sedimentera. Växterna bidrar till att fosfor och kväve reduceras.

Söder om dammen finns en översilningsyta med gräs, mossor och örter som föregås av ett fördelningsdike samt två mindre volymer som fungerar som en utjämnings- eller bräddningsvolym. Översilningsytan avskiljer metaller och oljeföroreningar. Dagvatten från Östberga passerar översilningsytan innan det når dammen. Bli inflödet till översilningsytan för stort leds vattnet förbi den och direkt till dammen.

Planförslag

Detaljplanens genomförande innebär i sig inga större förändringar i föroreningshalter och dagvattenmängder till reningsdammen. Däremot innebär de kommande bebyggelseetapperna en förändring i dagvattnets sammansättning och mängd. För att klara kommande belastning byggs dammen om i denna detaljplan.

För att få ett modernt och hållbart system som sammanställer god avrinning och rening samt möjliggör nyttjande av dagvatten så krävs det lokalt omhändertagande av dagvatten (LOD) för hela programområdet vilket är avsikten med planförslaget. På så sätt skapas en trög avrinning genom att vattnet leds via trädgropar och andra LOD-lösningar. Det viktigaste skälet för detta är att behålla en god hydrologisk balans där vattnet bland annat kan användas för bevattning av planteringar. Det är även viktigt att reducera höga flöden till Valla å och dagvattendammen och på så sätt minska risken för erosion.

Den befintliga dammen på Årstafältet ersätts med en ny anläggning som utformas så att den klarar den ökade belastningen från tillkommande bebyggelse och hårdgjorda ytor och samtidigt också tar hänsyn till framtida intensiva regn. Reningsanläggningen utformas så att en större yta med vatten skapas på fältet. Efter utbyggnad kommer dammanläggningen att omfatta både dagens Valla å som fördjupas och breddas och omvandlas från ett dagvattendike till att bli en del av dammen, samt en utökad damm i huvudsakligen samma läge som den nuvarande anläggningen. En permanent vattenyta skapas genom att vattennivån regleras.

Konsekvenser

Nollalternativet

Dagens förhållanden kvarstår vilket innebär fortsatt rening i dammen och inga nya hårdgjorda ytor. Framtida klimat innebär högre vattenmängder till dammen. Total mängd föroreningar ökar något med ökad trafik. Det är inte utrett hur halterna till dammen och därmed reningsförmågan och belastningen på recipienten påverkas av detta.

Planförslag

Dagvattensystemets reningseffekt bedöms efter ombyggnad bli lika bra som i dagsläget. Det ger även goda förutsättningar att klara den ökade avrinningen som ny bebyggelse och ett förändrat klimat med ökade nederbörds mängder medför.

Sammantaget med åtgärder i den framtida byggda miljön, Valla å samt i anslutning till dammen, ges goda förutsättningar för en hållbar dagvattenhantering.

Ingen förändrad tillförsel av näringsämnen eller förorenade ämnen kommer att ske och därmed påverkas inte möjligheterna att följa miljö kvalitetsnormerna för vatten.

Förslag till åtgärder

- Bygg ut reningsanläggningen enligt förslag i detaljplanen innan utbyggnaden av bebyggelsen genomförs.
- Ta fram uppföljningsprogram för att utvärdera dammens reningseffekt och vad som slutligen släpps ut till recipient.

Rekreation

Nuläge och förutsättningar

Upplevelsevärden

I Stockholms sociotopkarta bedöms Årstafältet i dagsläget vara värdefull som friyta samt särskilt särpräglad och viktigt för utevistelse och friluftsliv med tanke på dess storlek. Årstafältet är dock angivet som en friyta som behöver utvecklas för att förbättra sina sociala och kulturella värden.

Det finns ytor för organiserade sporter som rugby och golf. På fältet finns två rugbyplaner, en golfanläggning med en utslagsbana, så kallad driving range, och en korthålsbana. Årstafältet används även för ytkrävande temporära evenemang såsom festivaler och idrottstävlingar. I fältets norra del finns ett koloniområde. Fältet har även en funktion som grönyta, ett öppet strövområde och en plats för picknick eller lek. I Stockholms sociotopkarta är dock området angivet.

Årstafältet är i dagsläget delvis utsatt för buller från kringliggande vägar, särskilt Huddingevägen. Enligt sociotopkartan bör ett område med Årstafältets storlek, motsvarande natur- och friluftsområde, ha en bullernivån lägre än 45 dB(A). Huvuddelen av Årstafältet har ljudnivåer på 45-50 dB(A).

Årstafältet upplevs idag i delar som blåsig.

Tillgänglighet

Planområdet korsas av flera regionala och lokala stråk, som dock på ett bristfälligt sätt kopplar samman parken med de omgivande stadsdelarna. Tydliga entréer från Valla gårde och Östberga saknas, och det finns ett stort behov av en bättre sammankoppling mellan det lokala och regionala cykelnätet. Norra delen av planområdet ligger i ett relativt bra kollektivtrafikläge tack vare närheten till tvärbanans hållplatser Valla gårde och Årstafältet, pendeltåg i Årstaberg och buss på Sandfjärdsgatan. Södra delen av Årstafältet saknar idag god kollektivtrafik.

Planområdet angörs idag med bil enbart från Östbergavägen till en parkeringsplats i fältets södra del, med runt hundra parkeringsplatser.

Konsekvenser

Nollalternativet

Möjligheten till rekreation kommer inte att förändras för dagens boende. Funktionen som grönyta, ett öppet strövområde och en plats för picknick eller lek kvarstår. Omvandlingen av Årstafältet till mer variationsrika rekreationsytor kommer inte att ske. Golfbanan och kolonilottsområdet blir kvar på samma plats. Utbyggnaden i övriga Söderort innebär ett ökat besöksstryck på Årstafältet även om inte fältet bebyggs. Besöksstrycket blir dock inte lika stort som i utbyggnadsalternativet då planerna på att locka fler målgrupper inte blir av. De blåsiga förhållandena kvarstår.

Skulle före detta Årstälänken bli park i enlighet med gällande detaljplan innebär det en förbättring jämfört med idag. Detta är dock inte ett troligt scenario.

Planförslaget

Upplevelsevärden

Den minskade ytan på parken jämfört med idag ska uppvägas med högre kvalitet avseende upplevelsevärden på den kvarvarande delen. Avsikten är att fler målgrupper ska nyttja fältet.

Parkbryggan är ett gångstråk längs Valla å vilket ger goda rekreativsmöjligheter. Man kommer nära vattnet genom trappor och broar.

Koloniområdet flyttas från dagens läge och placeras längs ett gångstråk som löper söderut från parkbryggan. Den nya lokaliseringen bedöms göra att odlingsområdet blir tillgängligt och kommer dessutom utgöra ett intressant inslag i miljön. I närheten av dessa planeras ett kulturrum med möjligheter till exempelvis kafé, grönsaksförsäljning eller kulturverksamhet. Genom att planera för intressanta miljöer så skapas även motiv och målpunkter för promenader. Planarbete pågår för att flytta rugbyplanerna till Gubbängens sportfält vilket gör att det inte blir några negativa konsekvenser för rugbyspelarna.

Upplevelsevärdena ökar då miljöerna inom planområdet kommer att vara mer varierade än idag.

Den planerade aktivitetsbryggan erbjuder ytor för spontanidrott som exempelvis skate och inlines, bollplaner, konstisbana,

boulebana. Övriga delen av parken kan användas för rekreation med mer rofylld karaktär. Detta innebär att aktivitetsutbudet kommer att bli bredare jämfört med nollalternativet. Fler målgrupper kan därmed vilja använda området jämfört med nollalternativet. För barn planeras ordnade lekmiljöer men även äventyrslek.

De åtgärder som planeras i parken medför en väsentlig sänkning av bullernivån jämfört med vad planområdet har idag och i nollalternativet. Bullerutredningen visar att planerade bullervallar, skärmar och terränganpassningar medför att parken som helhet når nivåer under 50 dBA och i delar även under 45 dBA.

Tillgänglighet

I planförslaget förbättras tillgängligheten för Östberga med nya cykel- och gångvägar som leder till parken, även om sträckan kommer att bli något längre för boende i Valla genom bebyggelsen i de närliggande planerna. Flytten av golfbanan gör också att den delen av fältet blir tillgänglig för allmänheten vilket den inte är idag. Boende öster om Huddingevägen kommer att få en förbättrad tillgång eftersom det planeras för en gångbro över Huddingevägen som idag är en barriär. Tillgängligheten till parken för boende i gamla Östberga kommer inte att förändras.

Aktivitetsbryggan är lokaliserad nära en gångfartsgata med låga hastigheter. En väg kan utgöra en barriär för framför allt barn men gångfartsgatan bedöms ändå att vara lätt att ta sig över.

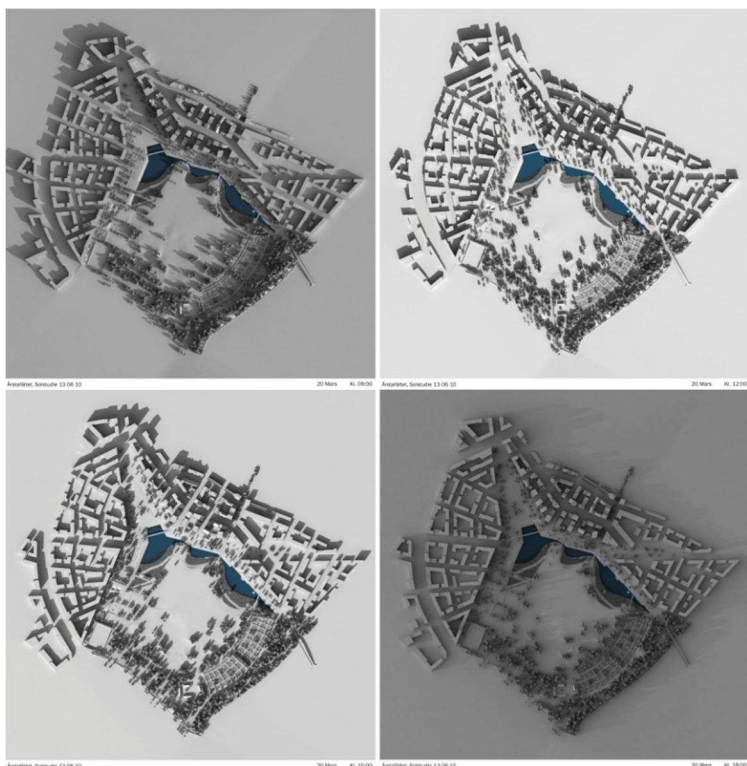
Vindförhållanden

Kullarna runt parken gör att den öppna delen ligger relativt skyddad vid höga vindhastigheter men att aktivitetsbryggan kan få ganska höga vindhastigheter i vissa delar då den ligger i kanten av de skyddande kullarna. Vid sydvästvind ligger parkbryggan i ett mer utsatt läge eftersom den inte skyddas av byggnaderna. Vinden tar fart över fältet vilket gör att vindhastigheterna ofta hamnar över 3 m/s som är komfortgränsen för kort uppehåll i en vistelsemiljö.

Solförhållanden

Idag är Årstafältet solbelyst större delen av året eftersom det är så öppet. Den föreslagna bebyggelsens påverkan på sol- och skuggförhållandena på Årstafältet har studerats. Studien visar att bebyggelsen inte skuggar fältet särskilt mycket eftersom den ligger väster och norr om Årstafältet. Fältets centrala delar kommer i princip alltid att vara solbelysta. Föreslagen vegetation

utmed Huddingevägen och Östbergavägen ger skugga i fältets östra och södra delar på morgonen och bebyggelsen skuggar delar av aktivitetsbryggan och torget på eftermiddagen. Kolonilottsområdet får fortsatt goda solförhållanden.



Figur 8. Solstudie över Årstafältet 20 mars (vårdagjämning) kl 9, kl 12, kl 15 och kl 18.

Vid sommarsolstånd, då solen står som högst, är hela fältet i princip solbelyst hela dygnet. Undantag är de delar av aktivitetsbryggan och torget som ligger närmast bebyggelsen som får skugga från sen eftermiddag.

Vid vintersolstånd, då solen står som lägst, hamnar en större del av aktivitetsbryggan och torget i skugga. Lövträd och buskar skuggar mindre än under sommarhalvåret även om skuggorna blir längre.

Sammanfattande slutsatser

Planförslaget bedöms i huvudsak medföra positiva konsekvenser för möjligheten till närrecreation. Aktivitetsutbudet kommer att öka, inte minst för barn i området, liksom variationen i grönyttans karaktär då det kommer att finnas ett öppet fält, anlagd park, miljöer med vatten, skog samt odlingsområden. Bullernivåerna kommer att minska.

Tillgängligheten till rekreationsaktiviteter samt rekreativa miljöer kommer att vara mycket god för samtliga boende i de bostäder som planeras inom programområdet.

Tillgången till ett varierat utbud av aktiviteter ökar även om parkens yta blir mindre. För de flesta boende kommer tillgängligheten till rekreation inte att försämrats utan bedöms snarare öka, exempelvis genom gångbron över Huddingevägen.

Förslag till åtgärder

- Stråk mellan bostäder och aktivitetsytor samt friytor detaljstuderas vidare för att säkerställa att utformningen blir både säker.
- Studera vindförhållandena mer i detalj och se över behov av vindskydd i de områden som kan förväntas användas av ett stort antal människor såsom aktivitetsbryggan och parkbryggan.

Risk och säkerhet

Nuläge och förutsättningar

Farligt gods

Södra länken är klassad som primär väg för farligt gods medan Åbyvägen och Huddingevägen klassas som sekundära vägar. De primära vägarna är stommen i transportnätet för farligt gods medan sekundärvägarna är lokala transportvägar för farligt gods

Två bensinstationer finns i anslutning till Årstafältet, en i partihallsområdet vid Åbymotet och en i arbetsplatsområdet Årsta park vid korsningen Huddingevägen - Sockenvägen.

Bensinstationer utgör framför allt en brandrisk.

Skred- och rasrisker

Jordlagren inom Årstafältet varierar från någon eller några meter torrskorpelera direkt på friktionsjord eller berg och lerdjup upp till 20 meter. Lermäktigheterna varierar dock huvudsakligen mellan cirka 5 och 15 meter. Ett stort antal geotekniska undersökningar har gjorts i området sedan mitten av 1900-talet. De tidigare undersökningarna omfattar dels stadsplaneborrningar med undersökningspunkter över hela fältet och dels undersökningar för olika typer av anläggningar (gator, ledningar, tunnlar).

Undersökningar har också gjorts för anläggningar som inte blivit av, såsom trafikleder och ledningar. Inom ramen för planförslaget har provtagningar gjorts för att bedöma lerans beskaffenhet och de hydrogeologiska förutsättningarna har undersökts.



Figur 9. Karta över Geotekniska provtagningspunkter inom programområdet.

På Årstafältet finns även ett stort antal grundvattenrör och för vissa av dem har mätningar pågått kontinuerligt sedan 1955. Idag görs mätningar dels av staden, och dels inom kontrollprogram för anläggningarna Södra länken och kraftledningstunneln Skanstull-Solberga. För Södra länken finns infiltrationsanläggningar i närheten av Årstafältet. Sättningsmätningar visar att vissa marksättningar pågår inom stora delar av fältet.

Grundvattennivåerna varierar inom området och det är viktigt ur geoteknisk synpunkt att grundvattennivåerna inte sänks. Om anläggningar, ledningar byggs under grundvattenytan är det viktigt

att utföra tätskärmar med strömningsavskärningar fyllning eller dylikt för att undvika eller minimera grundvattensänkningarna.

Konsekvenser

Nollalternativet

I nollalternativet kvarstår befintlig situation med hänsyn till farligt gods-olyckor. Ingen ny bebyggelse planeras nära större vägar och det finns därmed inga krav på skyddsåtgärder för farligt gods. Skredriskerna är små då ingen bebyggelse planeras.

Planförslaget

Farligt gods och bensinstationer

I detaljplanen finns inga rekreationsytor som ligger på sådant avstånd från väg med farligt gods eller bensinstation att några skyddsåtgärder krävs. Planerade vallar nära Huddingevägen ger ett visst skydd mot olyckor med brandfarlig vätska.

Skred- och rasrisker

I rapporten Riskområden för skred, ras, erosion och översvämning i Stockholms län pekas Årstafältet, benämnt Valla gårde i rapporten, ut som ett riskområde. Området är flackt och utgörs av postglacial lera med en mäktighet av upp till 22 meter i vissa delar av fältet. Området avvattnas av mindre diken. I rapporten bedöms att det kan finnas risk för lokala problem med stabiliteten vid dikena. I rapporten rekommenderas att mer detaljerade utredningar genomförs som underlag för fysisk planering och

anpassningsåtgärder för befintlig bebyggd miljö. Utredningarna bör klargöra var det finns förutsättningar för skred, ras, erosion och översvämning.

Kännedomen om de geotekniska och de hydrogeologiska förutsättningarna är god. Inom ramen för planeringsförslaget har ytterligare markprover tagits för att bedöma vilka markförstärkningsåtgärder som är lämpligast för de olika anläggningarna. Alla byggnader kommer att pålas, och garage utförs med täta konstruktioner.

I stort sett alla hårdgjorda ytor kommer att grundförstärkas med kalkcementpelare. Där förutsättningarna är sämre kan andra metoder, påldäck och bankpålning vara aktuella. Med de planerade åtgärderna bedöms riskerna för skred och erosion minimeras.

De klimatförhållanden som främst påverkar naturolyckor är nederbörd, flöden och nivåer i hav, sjöar och vattendrag. Förändrade grundvattennivåer och porvattentryck till följd av klimatförändringar kan komma att medföra en försämring av säkerheten för slänter i lera och silt. Det betyder att för områden som idag anses vara stabila, utifrån de rekommendationer som finns, kan förstärkningsåtgärder behöva vidtas. Sannolikheten för skred och ras till följd av klimatförändringar beror helt på de lokala förutsättningarna. I en utredning som SGI utfört för vissa typiska geologiska förhållanden i Sverige har bedömts att stabiliteten kan försämrats med 5-30 % vid ökad nederbörd till följd av klimatförändringar. I Stockholms län förväntas nederbördsmängderna inte öka lika mycket och effekterna blir inte fullt lika stora som i typfallen.

Förslag till åtgärder

Skred och rasrisker

- Arbeta vidare med stabilitetsförutsättningar och kraven på grundläggning. Vid val av förstärkningsåtgärder måste även framtida klimat tas med som en faktor så att åtgärden blir långsiktigt hållbar.

Kulturmiljö

Nuläge och förutsättningar

Den arkeologiska förstudien omfattar litteratur- arkiv- och kartografiska studier, äldre kartor samt fältbesiktningar.

Tabell 4. Lämningar i eller i närheten av planområdet som redovisas i den arkeologiska förstudien.

Namn	RAÄ-nummer	Namn	RAÄ-nummer
Göta landsväg	RAÄ 34, 227	Östberga gravfält	RAÄ 27
Östberga lämning	RAÄ 68	Osäkra stensättningar	RAÄ 23, 32
Valla bytomt	RAÄ 207	Gravfält	RAÄ 24, 26, 28, 30, 32
Bägersta lämning	RAÄ 200		

Årstafältet är ett område där spår av det gamla kulturlandskapet fortfarande går att avläsa. I slutningen ned mot Årstafältet lög

gårdarna Bägersta, Östberga, Ersta och Valla som samtliga omnämns i medeltida dokument. Till alla gårdarna kan också förhistoriska gravfält knytas, vilket visar att bebyggelsen har betydligt äldre anor. Den gamla vägsträckningen, Göta landsväg, korsar Årstafältet och har utgjort förbindelselänk mellan Stockholm och Götalandskapen åtminstone sedan medeltiden.

Inom planområdet finns ett antal lämningar i form av bland annat bytomter och andra bebyggelse lämningar samt gravfält.



Figur 10. Stadskartan med fornlämningar (rött) och kulturhistoriska lämningar (blått) vid Årstafältet.

Konsekvenser

Nollalternativet

I nollalternativet kvarstår befintlig situation. Spåren av det historiska landskapet kommer att finnas kvar och inga lämningar påverkas.

Planförslaget

Förändringen av Årstafältet i enlighet med detaljplanen för parken innebär liten påverkan på kulturlandskapet. Förändringen av topografin innebär en förändring av det historiskt öppna landskapet.

De lämningar som kan påverkas finns i fältets sydvästra del och utgörs av Ersta bytomt samt platserna för gravfälten RAÄ 24, 26 och 28.

För att stärka kvarvarande kulturmiljöintressen kommer Göta landsvägs historiska karaktär att lyftas fram i parken. Landsvägen kommer även fortsättningsvis att vara ett viktigt promenadstråk,

och dess koppling till övriga parken och det omgivande landskapet kommer att stärkas och utvecklas. Över fältet kopplas landsvägen samman med aktivitetsbryggan, med vegetation som anknyter till jordbrukslandskapets odlingstegar. Genom att etablera grupper av träd och buskar längs Göta landsväg, och skapa miljöer med väggkantsflora stärks både den biologiska mångfalden och den kulturhistoriskt värdefulla miljön. Skötselprogram för Göta landsväg och övriga historiska lämningar kommer att tas fram i det fortsatta arbetet.

Förslag till åtgärder

- Genomför fortsatta utredningar i enlighet med kulturminneslagen om intrång i lagskyddade fornlämningar genomförs.
- Genomför fortsatt planering så att Östberga gravfält och bytomt, skålgropssten (RAÄ 195) kan behållas.
- Utred Göta landsvägs ålder innan ingrepp i vägbanken görs.
- Ta fram skötselprogram för kontinuerlig vård och skyltning av intressanta lämningar.

Samlad bedömning

Betydande miljöaspekt att beskriva har i behovsbedömningen bedömts vara naturmiljö. Ytterligare miljöaspekter att beskriva i detta fördjupnings-PM bedöms vara vattenmiljö och klimatanpassning, rekreation, risk och säkerhet samt kulturmiljö.

Sammantaget innebär planförslaget att rekreativvärdena ökar avsevärt inom planområdet samt att naturvärdena i större delen av planområdet kvarstår eller stärks.

Planförslaget innebär att större delen av dagens vegetationsytor kvarstår och kan utvecklas vidare. De ytor som idag saknar naturvärden ska omvandlas till marker med högre kvalitet avseende naturvärden. Omgestaltningen av Valla å och dammen innebär att vattenmiljön kan hysa en rikare mångfald av växter och djur. Omvandlingen av dammen innebär också att kommande exploatering inte ger något ökat utsläpp avseende föroreningar i vatten. Dessa faktorer innebär totalt sett en positiv påverkan.

En viss negativ påverkan på naturmiljön uppstår då en del av vegetationsytorna omvandlas till hårdgjorda aktivitetsytor. Det är dock inga högre klasser av naturvärden som berörs av detta. Det finns även en viss risk att ett stort besökarantal kan innebära ökat

slitage på naturvärdena. Fågellivet kan påverkas negativt av besöksstrycket så att störningskänsliga arter inte nyttjar dammen för födosök och rast i samma utsträckning som idag. Utbyggnaden av Årstafältet påverkar inga naturvärden som är utpekade som särskilt känsliga eller prioriterade ur regional synpunkt och ger därför inga regionala konsekvenser för naturvärden.

Rekreativmöjligheterna kommer att öka då parkområden utvecklas för att stärka parken som mötesplats. I parken kommer varierade biotoper och bullerskydd att anläggas för att ge ökade upplevelsevärden och fler målpunkter. Tillgängligheten förbättras så att flera människor har goda möjligheter att ta sig dit.

Synliggörandet av Göta landsvägs historiska karaktär innebär en positiv konsekvens för kulturmiljön. Förändringen i topografi gör det dock svårare att avläsa spåren av det gamla kulturlandskapet.

Riskerna avseende farligt godsolyckor är låga då inga rekreativytor ligger på sådant avstånd från väg med farligt gods eller bensinstation att några skyddsåtgärder krävs. Skredriskerna och även kraven på grundläggning utreds och omhändertas i de tekniska handlingarna där även framtida klimat tas med som en faktor.

Fortsatt arbete

Förslag till åtgärder och fortsatta utredningar

- Arbeta fram ett skötselprogram för hur områden som kvarstår som parkmark ska få stärkta naturvärden.
- Omgestalta Valla å och dagvattendammen enligt planförslaget så att de blir mer synliga och kan hysa en rikare mångfald av växter och djur.
- Se över utformningen av gränsen mellan aktivitetsbryggan och torrbacken/buskmiljöerna i sydväst så att fåglar störs i så liten omfattning som möjligt.
- Bygg ut reningsanläggningen enligt förslag i detaljplanen innan utbyggnaden av bebyggelsen genomförs.
- Arbeta vidare med stabilitetsförutsättningar och kraven på grundläggning. Vid val av förstärkningsåtgärder måste även framtida klimat tas med som en faktor så att åtgärden blir långsiktigt hållbar.
- Genomför fortsatta utredningar i enlighet med kulturminneslagen om intrång i lagskyddade fornlämningar genomförs.
- Genomför fortsatt planering så att Östberga gravfält och bytomt, skålgropssten (RAÄ 195) kan behållas.
- Utred Göta landsvägs ålder innan ingrepp i vägbanken görs.

- Ta fram skötselprogram för kontinuerlig vård och skyltning av intressanta lämningar.
- Stråk mellan bostäder och aktivitetsytor samt friytor detaljstuderas vidare för att säkerställa att utformningen blir både trygg och säker.
- Studera vindförhållandena mer i detalj och se över behov av vindskydd i de områden som kan förväntas användas av ett stort antal människor såsom aktivitetsbryggan och parkbryggan.
- Beslut om för vilka delar inom programområdet man avser söka tillstånd enligt miljöbalken.

Förslag till uppföljning

- Kvalitetssäkring inom ramen för byggtiden behövs så att beslutade miljöåtgärder kommer till stånd på det sätt som tänkts.
- Ta fram uppföljningsprogram för att utvärdera dammens reningseffekt och vad som slutligen släpps ut till recipient. Resultatet kan användas för att utreda huruvida miljökvalitetsnormen kommer att klaras.

Referenser och underlagsmaterial

Calluna, Fördjupad konsekvensanalys avseende naturmiljövården på Årstafältet, 2013-08-01

Länsstyrelsen i Stockholms län, Riskområden för skred, ras, erosion och översvämning i Stockholms län - för dagens och framtidens klimat, 2011

Stadsmuseet, Arkeologisk förstudie, 2012

Stockholms stad Årstafältet, Program för detaljplan, samråd februari 2010

Stockholms stad, Promenadstaden – översiktsplan för Stockholm, antagen 2010.

Stockholms stad, Planbeskrivning Detaljplan för Årstafältet park, Årsta 1:1 mm i stadsdelarna Östberga och Enskedefältet, SDp 2011-03366

Stockholm stad, Miljökonsekvensbeskrivning programområdet för Årstafältet, 2013-09-02

Tyréns AB, Riskhänsyn i programområde Årstafältet, 2013-06-26