



Handläggare
Marie Lindström
Kansli- och utvecklingsavdelningen

Diarienummer
13KS/0455

Kommunfullmäktige

Antagande av Värmdö kommuns avfallsföreskrifter

Förslag till beslut

1. Förslaget till avfallsföreskrifter för Värmdö kommun antas.
2. Renhållningsordningen från 2008-03-05 upphävs.

Beslutsnivå

Kommunfullmäktige

Sammanfattning

Kommunens VA- och renhållningsenhet har i samarbete med miljö- och byggenheten tagit fram ett förslag till nya avfallsföreskrifter. Föreskrifterna har varit på samråd, men inga synpunkter har inkommit.

Förslaget till avfallsföreskrifter följer det förslag som tagits fram av Sveriges Kommuner och Landsting (SKL) i samarbete med Avfall Sverige och de ersätter den tidigare Renhållningsordningen från 2008-03-05.

Bedömning


Aktuella avfallsföreskrifter innebär ett aktualiserande av hur avfall ska hanteras i kommunen. Inget ytterligare finns att tillägga i ärendet i sak och samhällsplaneringsnämndens förslag till beslut tillstyrks.


Ärendets beredning

Ärendet har beretts av VA- och renhållningsenheten i samarbete med miljö- och byggenheten.

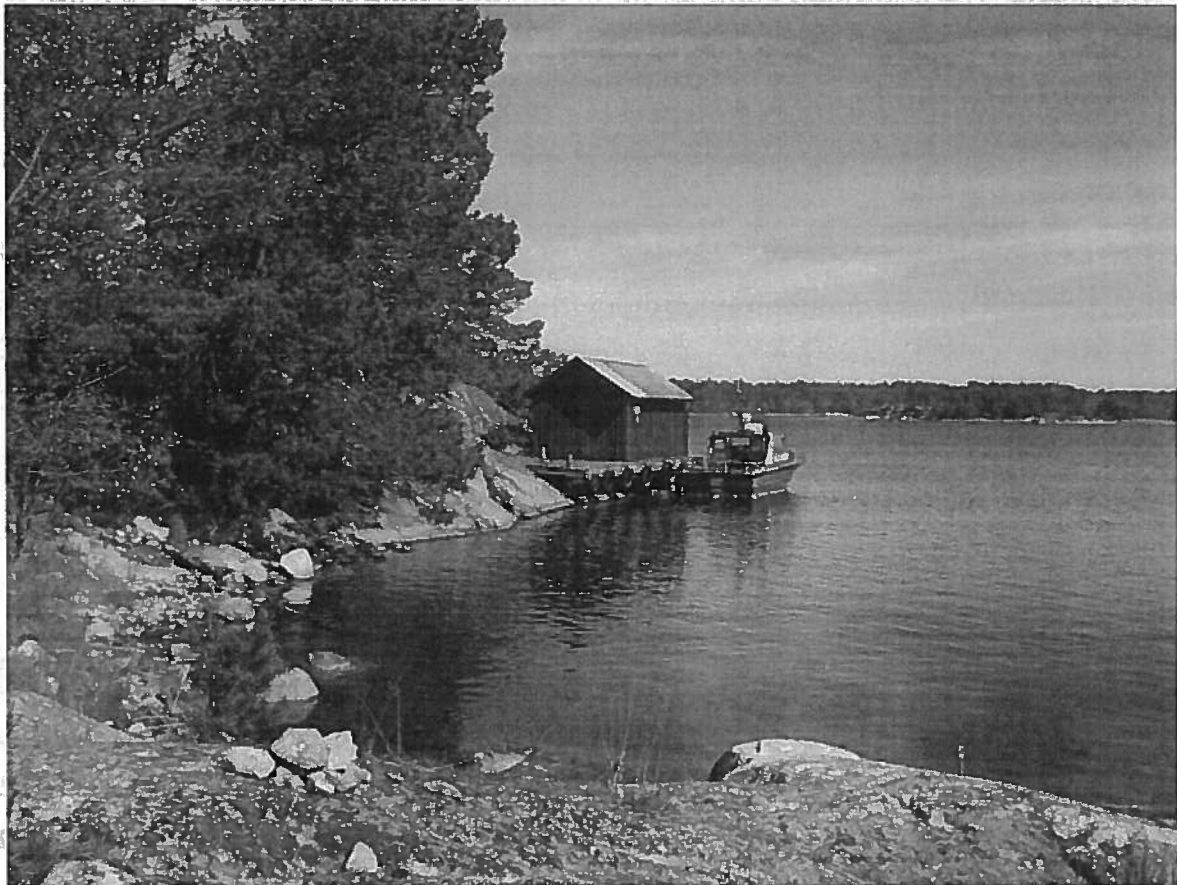
Handlingar i ärendet

| Nr | Handling | Bilaggs/Biläggs ej |
|----|--------------------------------------|--------------------|
| 1. | Tjänsteskrivelse till SPN 2013-09-11 | Bilaggs |
| 2. | Avfallsföreskrifter Värmdö kommun | Bilaggs |
| 3. | Protokoll SPN 2013-11-12 | Bilaggs ej |


Stellan Folkesson
Kommundirektör


Maria Larsson Ajne
Kanslichef

Avfallsföreskrifter Värmdö kommun



FÖRORD

Kommunfullmäktige är enligt 15 kapitel miljöbalken skyldig att anta en renhållningsordning för kommunen. Renhållningsordningen består av föreskrifter och av en avfallsplan. Detta dokument är Värmdö kommuns föreskrifter för avfallshantering.

| | |
|--|-----------|
| Avfallsföreskrifter Värmdö kommun..... | 1 |
| Inledande bestämmelser | 1 |
| Tillämpliga föreskrifter | 1 |
| Definitioner | 1 |
| Kommunens ansvar | 2 |
| Fastighetsinnehavares och nyttjanderättshavares ansvar | 3 |
| Hushållsavfall | 3 |
| Sortering av avfall | 3 |
| Kvalitetskontroll..... | 4 |
| Skyldighet att överlämna hushållsavfall | 4 |
| Avfall under kommunens ansvar | 4 |
| Hämtningsområde | 4 |
| Behållare och annan utrustning | 4 |
| Emballering, fyllnadsgrad och vikt | 5 |
| Hämtning av hushållsavfall | 6 |
| Hämtnings- och transportvägar samt bryggor | 8 |
| Hämtningsintervall | 8 |
| Särskilt om hushållsavfall från verksamheter | 9 |
| Annat avfall än hushållsavfall..... | 10 |
| Undantag | 10 |
| Handläggning av anmälnings- och ansökningsärenden..... | 10 |
| Eget omhändertagande av hushållsavfall | 10 |
| Obebodd fastighet | 11 |
| Gemensam avfallsbehållare..... | 12 |
| Förändrat hämtningsintervall..... | 12 |
| Övriga undantag..... | 12 |

Föreskrifter om avfallshantering för Värmdö kommun

Inledande bestämmelser

Tillämpliga föreskrifter

1 § För kommunens avfallshantering gäller

- miljöbalken (SFS 1998:808) och avfallsförordningen (SFS 2011:927)
- föreskrifter om avfallshantering i förordningar utfärdade med stöd av miljöbalken och andra tillämpliga författningar.

Utöver de författningar som anges i första stycket gäller dessa föreskrifter om avfallshantering.

Definitioner

2 § Termer och begrepp som används i dessa föreskrifter har samma betydelse som i 15 kap. miljöbalken och avfallsförordningen. I övrigt används följande begrepp med de betydelser som här anges:

1. Med **avfall** avses varje föremål, ämne eller substans som ingår i en avfallskategori och som innehavaren gör sig av med eller avser, eller är skyldig att göra sig av med.
2. Med **hushållsavfall** avses, i enlighet med 15 kap. 2 § miljöbalken, avfall som kommer från hushåll och därmed jämförligt avfall från annan verksamhet.
3. Med **grovavfall** avses, i enlighet med 5 § Naturvårdsverkets föreskrifter (NFS 2004:4) om hantering av brännbart avfall och organiskt avfall, hushållsavfall som är så tungt eller skrymmande eller har egenskaper som gör att det inte är lämpligt att samla in i säck eller kärl.
4. Med **farligt avfall** menas hushållsavfall och därmed jämförligt avfall vilket innehåller ämnen som enligt Avfallsförordningen (SFS 2011:927) räknas som farligt avfall.
5. Med **fastighetsinnehavare** avses den som är fastighetsägare eller den som enligt 1 kap. 5 § fastighetstaxeringslagen (SFS 1979:1152) ska anses som fastighetsägare.
6. Med **nyttjanderättshavare** avses den som, utan att omfattas av fastighetsinnehavarebegreppet, har rätt att bruka eller nyttja fastighet.
7. Med **Renhållaren** avses den nämnd i kommunen som har verksamhetsansvar för renhållning.
8. Med **behållare** avses säck, kärl av plast, latrinbehållare eller någon annan anordning för uppsamling av hushållsavfall.
9. Med **obebodd fastighet** avses fastighet som inte nyttjas för övernattning eller på annat sätt vilket kan hänföras till boende. Inga installationer inom fastighetsgräns nyttjas för boende. Till sådana installationer räknas till exempel byggnader, husvagnar, husbilar, bilar, husbåtar och båtar.

10. Med **fast avgift** avses avgift som ska bidra till kommunens kostnader för drift- och underhåll av återvinningscentraler samt behandling av avfall som lämnas på centralerna, insamling och behandling av farligt avfall samt kostnader för kundservice, avfallsplanering och utveckling, information med mera.
11. Med **rörlig avgift** avses avgift som ska täcka kommunens kostnader för insamling och behandling av kärl- och säckavfall.
12. Med **kärl- och säckavfall** avses det avfall som blir kvar efter sortering skett enligt bilaga 1 och som hanteras av Renhållaren.
13. Med **producent** avses den som yrkesmässigt tillverkar, för in till Sverige eller säljer en vara eller en förpackning eller den som i sin yrkesmässiga verksamhet frambringat avfall som kräver särskilda åtgärder av renhållnings- och miljöskäl.
14. Med **producentansvar** avses att producenterna har ansvar för att en vara eller produkt samlas in och omhändertas genom återvinning, återanvändning eller bortskaffning på ett sådant sätt som krävs för en hälso- och miljömässigt godtagbar avfallshantering (gäller förpackningar, tidningar, däck, bilar och elavfall).
15. Med **matavfall** avses lättnedbrytbart organiskt avfall som samlas in separat, enligt renhållarens instruktioner, för biologisk behandling.
16. Med **kompostering** avses biologisk behandling där organiskt avfall bryts ner aerobt (under förbrukning av syre).
17. Med **fosforbindande material** menas filtermaterial från fosforfällor och andra jämförbara filter från enskilda avloppsanläggningar.

Kommunens ansvar

3 § Den renhållningsansvariga nämnden, samhällsplaneringsnämnden (nedan kallad Renhållaren) har verksamhetsansvar för hanteringen av hushållsavfall i kommunen med undantag för hushållsavfall som omfattas av producentansvar och sorterats ut för att lämnas till producenternas återvinningssystem. Renhållaren har särskilt ansvar för att hushållsavfall som utgörs av farligt avfall samlas in och transporteras till en behandlingsanläggning.

Hantering av det avfall som omfattas av kommunens ansvar utförs av den eller de som kommunen anlitar för ändamålet.

4 § Tillsynen över avfallshanteringen enligt 15 kap. miljöbalken och enligt föreskrifter meddelade med stöd av miljöbalken utförs av bygg-, miljö- och hälsoskyddsnämnden.

5 § Renhållaren informerar hushållen om de insamlingssystem för förpackningar, tidningar och för avfall från elektriska och elektroniska produkter som är tillgängliga i kommunen.

Fastighetsinnehavares och nyttjanderättshavares ansvar

6 § Samtliga bebyggda fastigheter inom kommunen ska ha abonnemang för avfall hos Renhållaren. Abonnemang tecknas av fastighetsinnehavaren.

7 § Avgift ska betalas för den insamling, transport, återvinning och bortskaffande av avfall som utförs genom kommunens försorg och i enlighet med föreskrifter som kommunen har meddelat med stöd av 27 kap. 4 § miljöbalken. Fastighetsinnehavaren är betalningsansvarig.

8 § Fastighetsinnehavaren är skyldig att i behövlig omfattning informera den eller dem som bor i eller är verksam i fastigheten om gällande regler för avfallshantering. Fastighetsinnehavaren är ansvarig för att reglerna efterlevs.

9 § Fastighetsinnehavare ska säkerställa möjligheter att sortera ut och hålla åtskilda de avfallsfraktioner som enligt dessa föreskrifter ska överlämnas till Renhållaren för borttransport eller till anvisad plats.

10 § Fastighetsinnehavaren ansvarar för att det avfall som uppkommer på fastigheten överlämnas till Renhållaren.

11 § Ändring av nyttjanderättsförhållanden eller annan ändring som berör hanteringen av hushållsavfall från fastigheten ska utan dröjsmål anmälas av fastighetsinnehavaren till Renhållaren.

Hushållsavfall

Sortering av avfall

12 § Fastighetsinnehavare eller nyttjanderättshavare ska sortera ut avfallsslag enligt bilaga 1 och hålla det skiljt från annat avfall.

13 § Matavfall kan efter överenskommelse med Renhållaren lämnas till Renhållarens insamlingssystem för matavfall, där insamling är möjlig.

14 § I behållare och utrymme för avfall får endast läggas sådant avfall för vilket behållaren och förvaringsplatsen är avsedd.

Kvalitetskontroll

15 § Renhållaren har rätt att göra stickprovskontroll av hushållsavfallet för att kontrollera att sorteringsanvisningarna och övriga bestämmelser följs i syfte att säkerställa att renheten på avfallet upprätthålls. Med stickprovskontroller avses även plockanalyser som utförs på hushållsavfall i syfte att undersöka avfallets sammansättning i stort.

Skyldighet att överlämna hushållsavfall

16 § Hushållsavfall under kommunens ansvar ska lämnas till Renhållaren.

17 § Hushållsavfall under producentansvar ska lämnas till producenternas insamlingssystem.

Avfall under kommunens ansvar

Hämtningsområde

18 § Värmdö kommun indelas i fyra hämtningsområden vilka framgår av bilaga 2. För fastigheter belägna inom samma hämtningsområde gäller gemensamma rutiner för avfallshanteringen, Renhållaren kan meddela undantag.

Behållare och annan utrustning

19 § Endast behållare av sådant slag som medger hantering med den utrustning som används i kommunens renhållningssystem och underlättar hämtning får användas.

20 § Behållare som används inom kommunen:

- Kärll 130–660 liter
- Säckar 160–240 liter
- Containers finns i olika storlekar
- Latrinkärl 15–35 liter
- Underjordsbehållare

- Markbehållare

21 § Kärll, säckar och i viss mån säckställ ägs av kommunen och tillhandahålls genom Renhållaren. Fastighetsinnehavaren har ansvar för rengöring och tillsyn av kärll. Behållare ska vara tillgängliga och ges service i form av återkommande underhåll och tillsyn för att förebygga driftavbrott och olägenhet såsom buller, lukt och dylikt. Såväl behållare som de inom fastigheten förekommande anordningar och utrymmen för avfallshantering ska installeras och underhållas så att kraven på god arbetsmiljö uppfylls och risken för olycksfall minimeras. Andra behållare såsom säckhållare, latrinbehållare, slamtankar anskaffas, installeras och underhålls av fastighetsinnehavaren.

Fastighetsinnehavaren ansvarar för och bekostar installation och underhåll av övriga inom fastigheten förekommande anordningar och utrymmen för avfallshanteringen.

22 § Märkning för tömningsregistrering får inte tas bort eller göras oanvändbar. För ommärkning på dessa grunder tas avgift ut.

Emballering, fyllnadsgrad och vikt

23 § Kärll- och säckavfall som läggs i behållare ska vara inlagt i påse eller paket av lämpligt material och storlek. Det paketerade avfallet ska vara väl förslutet så att avfallet inte kan spridas. Avfall ska vara väl emballerat så att skada, arbetsmiljöproblem eller annan olägenhet inte uppkommer.

Utsorterat matavfall ska läggas i särskilt emballage anvisat av Renhållaren.

Farligt avfall ska vara tydligt märkt med uppgift om innehåll.

Grovavfall från hushåll för separat borttransport av Renhållaren ska i den mån det är möjligt, buntas eller förpackas i lämpligt emballage. Grovavfallet ska förses med märkning som klargör att det är fråga om grovavfall.

24 § Behållare får inte fyllas mer än att den lätt kan tillslutas. Den får inte heller vara så tung att det blir uppenbara svårigheter att flytta den eller att arbetsmiljökrav inte kan tillgodoses. Förekommande avfall i säck får maximalt väga 15 kg.

25 § Trasig sopsäck, överfull eller för tung behållare eller behållare som innehåller dåligt emballerade föremål som kan orsaka att säcken gått sönder eller går sönder eller som innebär risk för att hämt-

ningspersonalen skadas hämtas inte. Avfallet ska då omfördelas respektive emballeras om genom fastighetsinnehavarens försorg. Avfallet hämtas vid nästa hämtningstillfälle eller vid beställd extrahämtning mot avgift. Vid upprepad överfyllnad är abonnenten skyldig att byta till större kärl.

26 § Latrinbehållare ska vara godkänd av Renhållaren. Latrinbehållare får inte fyllas mer än att den lätt kan tillslutas och får inte vara så tung att det blir uppenbara svårigheter att flytta den eller att arbetsmiljökrav kan tillgodoses. Latrinbehållare ska förslutas av fastighetsinnehavaren eller nyttjanderättshavare och vara märkt med fastighetsbeteckning på tydligt och väderbeständigt vis.

Hämtning av hushållsavfall

27 § Utsorterade avfallsslag enligt dessa föreskrifter hämtas i särskild ordning vid fastigheten eller lämnas av fastighetsinnehavaren eller nyttjanderättshavaren på plats anvisad av kommunen. Det utsorterade avfallet ska transporteras bort från fastigheten så ofta att olägenhet för människors hälsa och miljön inte uppkommer.

28 § Hämtning av kärl- och säckavfall sker vid fastighetsgräns eller vid av kommunen anvisad plats. I annat fall ska fastighetsinnehavaren och Renhållaren komma överens om att avfallet samlas in och hämtas vid någon annan plats.

Behållare ska normalt ställas vid fastighetsgräns så nära uppställningsplats för hämtningsfordon som möjligt såvida särskilda skäl inte föreligger. Detta gäller inte om det är fråga om tömning av särskilda behållare såsom slamtank eller fettavskiljare.

Avstånd mellan soprum (i flerfamiljshus) och stoppställe för renhållningsfordon får inte överstiga 25 meter om inte särskilda skäl ger anledning till annat. Är gångvägen till behållaren mer än tio meter tillkommer gångvägställag enligt gällande renhållningstaxa.

Hämtning vid fastighetsgräns tillämpas inte vid fastighet belägen inom hämtningsområde B och C samt fastighet belägen på ö utan fast landförbindelse inom hämtningsområde A, se bilaga 2.

Fastigheter inom område A som saknar vägförbindelse lämnar avfallet på av Renhållaren anvisad plats på fastlandet.

29 § Behållare ska vara uppställda så att hantering med den utrustning som används i kommunens renhållningssystem kan ske och att hämtning underlättas. Behållare ska vara uppställda så att de kan

hämtas med kärra eller sid- och/eller baklastande bil där sådan används. Kärll för tömning ska vara placerat så det utan tvekan framgår att tömning önskas.

Behållare som töms med sidlastande bilar ska placeras maximalt 1,5 meter från bilens stoppställe och med ett fritt utrymme om 0,5 meter runt behållaren samt med behållarens framsida vänt mot gatan, dock inte så att väghållaren hindras eller trafikfara uppstår.

Vid hämtning av hushållsavfall med båt ska behållaren placeras i omedelbar anslutning till angöringsplatsen och på sådant sätt att den kan ses från sjön.

30 § Vid fastigheter med kärllhämtning belägna inom område A, se bilaga 2, ska kärll vara utplacerade under tiden kl. 06.00–22.00 på anvisad hämtningsdag. Renhållaren är inte skyldig att tömma kärll om dessa bestämmelser inte uppfylls.

31 § Fettavskiljare, avloppsanordningar med slamavskiljning, behållare för fosforbindande material och slutna tankar ska vara lätt tillgängliga för tömning.

Avstånd mellan uppställningsplats för fordon och anslutningspunkt till avloppsanläggning ska vara utformad så att arbetsmiljökrav tillgodoses och möjliggöra att Renhållarens utrustning kan användas. I de fall där avståndet överstiger detta får fastighetsägaren själv ordna så tömning är möjlig. Krävs mindre fordon eller båt för hämtning tillkommer extra kostnad enligt gällande slamtaxa.

Lock får inte vara tyngre än att arbetsmiljökrav kan tillgodoses. Lock eller manlucka ska kunna öppnas av en person och får inte vara övertäckt när tömning ska ske. Området runt lock eller manlucka ska vara röjt. Vintertid ska brunnslock vara snöfria och eventuell låsanordning ska inte vara fastfrusen.

Filter med fosforbindande material hämtas med kranhämtningsfordon. Avståndet till hämtningsfordon får inte vara längre än att lyftet kan utföras på ett säkert sätt. Anläggningar med fosforfilter i lösvikt och som tillkommit innan dessa föreskrifter trätt i kraft är undantagna från kravet att filtermaterialet ska vara förpackat. Filtermaterial i lösvikt ska vara sugbart.

Fastighetsinnehavaren ansvarar för anläggningens skötsel och underhåll. Fastighetsinnehavaren är skyldig att lämna erforderliga anvisningar för undvikandet av skada vid tömningstillfället.

32 § Renhållaren ska ha tillträde till de utrymmen på fastigheten där arbetet ska utföras. Hämtning utförs, efter beställning eller enligt abonnemang, utan avisering. Nycklar, portkoder och dylikt ska vid begäran om hämtning lämnas till Renhållaren. Ändringar ska utan uppmaning meddelas Renhållaren.

33 § Särskild hämtning av grovavfall kan beställas mot avgift enligt gällande renhållningstaxa. Beställning görs hos Renhållaren. Hämtning sker vid fastighetsgräns eller vid en av Renhållaren anvisad plats och ska i den mån det är möjligt, buntas eller förpackas i lämpligt emballage.

Hämtnings- och transportvägar samt bryggor

34 § Enskild väg och tomtmark som nyttjas vid hämtning av hushållsavfall ska vara tillräckligt bred, så dimensionerad och hållas i sådant skick att den är farbar för de fordon som normalt används av Renhållaren. Vägen ska vara röjd från snö och hållas halkfri samt fri från buskar och grenar. Vändmöjlighet ska vid behov finnas. Transportväg ska hålla god bärighet och framkomlighet. Renhållaren avgör om vägen är farbar. Om farbar väg inte kan upprättas ska fastighetsinnehavaren avlämna avfallet på plats som överenskommes med renhållaren.

35 § Gångväg- och dragväg ska vara utformad så att krav på god arbetsmiljö uppfylls. Fastighetsinnehavare och nyttjanderättshavare är ansvarig för att gång- och dragväg hålls i framkomligt skick. Gång- och dragväg ska hållas fri från hinder, röjas från snö och hållas halkfri.

36 § Vid enskild brygga som utnyttjas vid hämtning ska ett vattendjup på minst en meter råda samt utfallande botten. Bryggan ska vara dimensionerad och hållas i sådant skick att det för Renhållaren är möjligt att angöra båt utan risk för skada.

Hämtningsintervall

37 § Hämtning ska ske så ofta att det inte uppstår olägenhet för människor eller miljö.

38 § Kommunen garanterar inte hämtintervall och hämtdag då otjänlig väderlek eller andra hinder utom kommunens kontroll uppstår. Hämtning kan då ske med någon dags fördröjning. Uteblir hämtning helt får extra säck lämnas kostnadsfritt vid följande hämttillfälle, efter att detta har anmälts till Renhållaren.

39 § Hämtning av kärll- och säckavfall sker normalt måndag till fredag oavsett helgdagar i den ordning som Renhållaren bestämmer och så ofta att olägenheter för människors hälsa och miljön inte uppkommer. Antal hämtningar regleras i gällande renhållningstaxa.

40 § Hämtning av latrin sker efter budning mot avgift enligt gällande renhållningstaxa. Hämtning sker vid fastighetsgräns eller vid av Renhållaren anvisad plats. Hämtning sker genom Renhållarens försorg.

41 § Fastighetsinnehavaren ansvarar för att slamavskiljare, reningsverk och sluten tank töms så ofta att olägenhet inte uppstår för människors hälsa eller miljön och att anläggningens funktion inte äventyras, dock minst varje år för reningsverk eller slamavskiljare med ansluten WC, minst vartannat år för slamavskiljare med enbart bad-, disk- och tvättavloppsvatten anslutet eller enligt beslut från bygg-, miljö och hälsoskyddsnämnden. Slutna tankar ska vara kopplade till ett larm och tömmas vid behov. Extra tömning av slamavskiljare och sluten tank sker genom särskild beställning. Tömning sker genom Renhållarens försorg.

Filtermaterial från fosforfällor och andra jämförbara filter ska hämtas i enlighet med det tillstånd som getts av kommunens tillsynsmyndighet för enskilda avloppsanläggningar och leverantörens anvisningar ska följas, så att olägenhet inte uppstår för människors hälsa eller miljön och att anläggningens funktion inte äventyras. Hämtning sker genom Renhållarens försorg.

42 § Fastighetsinnehavaren eller nyttjanderättshavaren ansvarar för att fettavskiljare töms så ofta att olägenhet inte uppstår eller att utsläpp till avloppsanläggningen/kommunala spillvattennätet inte sker, dock minst var tredje månad för året-runt-verksamheter eller minst två gånger per år för säsongsverksamheter (öppet max 6 månader om året). Vid slamsugning av fettavskiljare får slangdragning inte ske genom utrymme där livsmedel hanteras. Anslutningspunkten där slangen kopplas på ska sitta så att det finns möjlighet att slamsuga även om verksamheten är stängd. Tömning sker genom Renhållarens försorg.

Övrigt hushållsavfall under kommunens ansvar

43 § Hushållsavfall under kommunalt ansvar, förutom vad som avses i § 27–33, transporteras av hushållen själva till anvisad plats enligt bilaga 1. Möjlighet finns att få detta avfall hämtat efter beställning mot en extra kostnad.

Särskilt om hushållsavfall från verksamheter

44 § Hushållsavfall från verksamheter ska hållas skilt från annat avfall än hushållsavfall. För hushållsavfall från verksamheter gäller samma bestämmelser som för hushållsavfall i övrigt.

Annat avfall än hushållsavfall

45 § Annat avfall än hushållsavfall lämnas till valfri transportör och behandlingsanläggning.

46 § Oljeavskiljare samt fosforfallor till enskilda avloppsanläggningar som betjänar fler än 5 hushåll, eller om materialet kan anses ingå i anläggningen och har en utbytestid längre än fem år, töms så ofta att olägenhet inte uppstår eller att utsläpp till avloppsanläggningen/kommunala spillvattennätet inte sker.

Undantag

47 § Givna undantag är personliga och normalt tidsbegränsade. De ska omprövas om förutsättningarna för dem ändras. Fastighetsinnehavaren har skyldighet att meddela sådan förändring.

48 § För forskning och utveckling inom avfallshanteringen får Renhållaren, efter anmälan till bygg-, miljö- och hälsoskyddsnämnden, bedriva försöksverksamhet **utan hinder av avfallsföreskrifterna** så länge det kan ske utan risk för människors hälsa och miljön.

Handläggning av anmälnings- och ansökningsärenden

49 § Ansökan om undantag från kommunens föreskrifter om avfallshantering avseende bestämmelser om hushållsavfall ska göras av den som vill ha undantag. Ansökan ska vara skriftlig och prövas av bygg-, miljö- och hälsoskyddsnämnden om inte annat anges nedan. Bygg-, miljö- och hälsoskyddsnämnden har rätt att ta ut handlägningsavgift för ansökan om undantag.

Eget omhändertagande av hushållsavfall

50 § Avfall får endast tas om hand på den egna fastigheten enligt vad som anges i 53-56 § och under förutsättning att det kan ske utan risk för olägenhet för människors hälsa och miljön.

51 § Trädgårdsavfall från fastigheten får komposteras på fastigheten utan särskild anmälan. Torrt trädgårdsavfall får förbrännas. Förbränning kan utföras inom kommunen om det kan ske utan att olägenhet uppstår och det i övrigt inte strider mot författning. Inom område med detaljplan eller samlad bebyggelse får eldning av torrt trädgårdsavfall endast ske under veckorna 17–18 och 42–43. Eldning under denna tid behöver inte anmälas eller ansökas om dispens. Om man vill elda annan tid måste man ansöka om dispens hos bygg-, miljö och hälsoskyddsnämnden. Löv, gräs och övrigt grönt växtmaterial

ska komposteras. Föreskrifter om förbud mot eldning, helt eller delvis, till skydd för människors hälsa och miljö utfärdade med stöd av förordningen (2003:789) om skydd mot olyckor eller annan författning samt brandriskvarning måste beaktas.

52 § Fastighetsinnehavare eller nyttjanderättshavare som själv avser att kompostera matavfall ska anmäla detta skriftligt till bygg-, miljö- och hälsoskyddsnämnden. Kompostering av matavfall på fastigheten ska ske enligt nämndens anvisningar så att olägenhet för människors hälsa eller miljön inte uppstår. Vid kompostering ska fastigheten ge utrymme för användning av den färdiga komposten. Bygg-, miljö- och hälsoskyddsnämnden ska översända kopia av beslutet till Renhållaren.

53 § Kompostering av slam från enskild avloppsanläggning som betjänar upp till 5 hushåll kan medges efter särskild prövning. Ansökan om tillstånd görs skriftligt hos bygg-, miljö- och hälsoskyddsnämnden. Komposteringen ska ske enligt nämndens anvisningar så att olägenhet för människors hälsa eller miljön inte uppstår. Vid kompostering ska fastigheten ge utrymme för användning av den färdiga komposten. Bygg-, miljö- och hälsoskyddsnämnden ska översända kopia av bekräftelsen på anmälan till Renhållaren.

54 § Kompostering av latrin från fastigheten kan medges efter särskild prövning. Ansökan om tillstånd görs skriftligt hos bygg-, miljö- och hälsoskyddsnämnden. Komposteringen ska ske enligt nämndens anvisningar så att olägenhet för människors hälsa eller miljön inte uppstår. Vid kompostering ska fastigheten ge utrymme för användning av den färdiga komposten. Bygg-, miljö- och hälsoskyddsnämnden ska översända kopia av beslutet till Renhållaren.

55 § Utöver vad som anges i 52–56 § får annat hushållsavfall från fastigheten omhändertas efter tillstånd enligt 51 §. Ansökan görs skriftligt hos bygg-, miljö- och hälsoskyddsnämnden och ska alltid innehålla uppgifter om vilka avfallsslag som avses omhändertas samt en redogörelse för på vilket sätt omhändertagandet ska ske utan att det innebär risk för olägenhet för människors hälsa och miljön samt den tidsperiod som ansökan avser.

Obebodd fastighet

56 § Fastighetsinnehavaren kan för obebodda fastigheter söka uppehåll i hämtning och befrielse från fast och rörlig avgift. Ansökan om befrielse görs hos bygg-, miljö- och hälsoskyddsnämnden senast sex veckor innan kommande fakturering. Befrielse kan sökas för minst 12 och längst 36 månader. Vid ansökan tas handlägningsavgift ut. Obebodd fastighet får besökas för tillsyn och underhållsarbete.

Gemensam avfallsbehållare

57 § Närboende fastighetsinnehavare eller nyttjanderättshavare kan efter ansökan till Renhållaren medges rätt att använda gemensam avfallsbehållare under förutsättning att bestämmelserna i dessa föreskrifter om fyllnadsgrad och vikt beaktas och att olägenheter för människors hälsa eller miljön inte uppstår.

Förändrat hämtningsintervall

58 § Förändrat hämtningsintervall för tömning av slam och fosforbindande material från enskild avloppsanläggning samt fett från fettavskiljare kan medges efter särskild prövning. Ansökan om tillstånd söks hos bygg-, miljö- och hälsoskyddsnämnden. Bygg-, miljö- och hälsoskyddsnämnden ska översända kopia av beslutet till Renhållaren.

Övriga undantag

59 § Övriga undantag prövas av bygg-, miljö- och hälsoskyddsnämnden i varje enskilt fall.

Bilagor

1. Anvisningar om sortering och överlämnande för Värmdö kommun
2. Hämtområden
3. Teknisk handbok för avfallsutrymmen

Ikraftträdande

Dessa föreskrifter träder i kraft den xx-xx-xx då renhållningsordning för Värmdö kommun fastställd i KF 2008-03-05 upphör att gälla.

Bilaga 1 Anvisningar om sortering och överlämnande för Värmdö kommun

Begreppsförklaring

Återvinningscentral (ÅVC)

Större inhägnad och bemannad insamlingsplats som renhållaren ansvarar för där hushållen kan lämna många typer av avfall i sorterade fraktioner såsom grovsopor, farligt avfall, trädgårdsavfall och elektroniskrot m.m.

Återvinningsstation (ÅVS)

Mindre obemannad station där hushållen kan lämna bland annat följande avfall: Förpackningar av olika material, metall, kartong plast, wellpapp och glas samt returpapper som tidningar, kataloger och reklam. Även småbatterier kan lämnas här. Producenternas materialbolag genom Förpacknings- och tidningsinsamlingen (FTI), arbetar med denna insamling. De ansvarar för antal, placering och skötsel av Återvinningsstationer (ÅVS) i kommunen.

Miljöstation

Mindre station som renhållaren ansvarar för där hushållen kan lämna farligt avfall.

Producent

Med producent menas den som tillverkar, importerar eller säljer en produkt. Producenterna har gått samman i materialbolag och materialbolagen anlitar entreprenörer i varje kommun. Entreprenörerna har i uppdrag att samla in och omhänderta sådant avfall som enligt lag är producentansvar.

Nedan följer en förteckning av de avfallsslag som ska sorteras ut och anvisningar var de ska lämnas för omhändertagande.

Hushållsavfall under kommunalt ansvar

Hushållsavfall

Med kärll- och säckavfall avses sådant hushållsavfall som återstår sedan grovavfall, farligt avfall och avfall som omfattas av producentansvar sorterats ut, oberoende av vilken typ av behållare som avfallet samlas upp i. Dock avses inte slam från enskilda avloppsanläggningar, fett från fettavskiljare eller latrin. Kärll- och säckavfall hämtas normalt av renhållaren vid fastighetsgräns enligt abonnemang.

Hämtning vid fastighetsgräns tillämpas inte vid fastighet belägen inom hämtningsområde B och C samt fastighet belägen på ö utan fast landförbindelse inom hämtningsområde A, se bilaga 2. Fastigheter inom område A som saknar vägförbindelse lämnar avfallet på av Renhållaren anvisad plats på fastlandet.

Matavfall

Med matavfall avses lättnedbrytbart organiskt avfall som samlas in separat, enligt renhållarens instruktioner, för biologisk behandling. Utsorterat matavfall ska läggas i särskilt emballage anvisat av renhållaren.

Farligt avfall

Hushållsavfall som utgörs av eller innehåller farligt avfall lämnas vid återvinningscentral, miljöstation eller på den flytande återvinningscentralen (grovsopfärjan) i skärgården. Följande produkter eller ämnen utgör exempel på vad som ska hanteras som farligt avfall:

- Färg-, lackavfall samt hartser
- Limavfall (exempel kontaktlim, epoxilim, spackel)
- Lysrör (exempelvis lågenergilampor, solarierör, halogenlampor, vanliga lysrör)
- Lösningemedel
- Fotokemikalier (exempelvis fix och framkallare)
- Bekämpningsmedel
- Sprayburkar med innehåll (inte pys- och droppfria)
- Annat starkt surt eller starkt alkaliskt avfall (exempelvis frätande ämnen som kaustiksoda, svavelsyra, ammoniak, lut, avkalkningsmedel)
- Kasserade kanyler lämnas i särskild behållare, kan även lämnas på apotek
- Cytostatika och cytotoxiska läkemedel
- Avfall som innehåller kvicksilver (exempelvis termometrar, barometrar, reläer)

Grovavfall

Grovavfall är sådant skrymmande avfall från hushållen som inte ryms i eller av andra skäl inte kan läggas i behållare eller säck för hushållsavfall. Grovavfall är exempelvis utrangerade möbler, cyklar, leksaker och sängar. Grovavfall från hushållen lämnas vid återvinningscentral eller vid grovsopfärjan i skärgården. Vid lämning ska avfallet sorteras i för avfallsslaget avsedd behållare.

Material från fosforfilter

Fosforfilter används i enskilda avloppsanläggningar där miljö- och hälsoskyddsnämnden så beslutat. Kommunen ansvarar för bortforsling och omhändertagande för uttjänta fosforfilter från enskilda av-

lopp som har kortare utbytestid än fem år. Vid längre utbytestid anses materialet utgöra byggavfall. Hämtas av renhållaren enligt abonnemang eller efter beställning

Trädgårdsavfall

Trädgårdsavfall kan komposteras utan anmälan på den egna fastigheten. Det kan även lämnas på återvinningscentral i mindre mängd och på av personal anvisad plats. Trädgårdsavfall ska i så fall sorteras i tre fraktioner: ris och grenar, löv och gräs samt stubbar.

Hushållsavfall som inte kan förbrännas eller behandlas biologiskt

Exempelvis tegel, sten, jord, porslin och fönsterglas. Detta avfall kan lämnas vid återvinningscentral eller vid grovsopfärjan i skärgården.

Latrin

Latrin hämtas av renhållaren efter beställning.

Slam

Slam hämtas av renhållaren enligt abonnemang eller efter beställning.

Övriga läkemedel

Kasserade läkemedel, utom cytostatika och cytotoxiska läkemedel, lämnas på apotek

Döda sällskapsdjur samt avfall från husbehovsjakt

Kan lämnas som hushållsavfall väl emballerat eller till djurkremering. Med sällskapsdjur avses djur som i normala fall hålls och föds upp av människor utan produktionssyfte t.ex. tillverkning ull, livsmedel, päls eller fjäderprodukter.

Döda sällskapsdjur lämnas i första hand på veterinärklinik. Döda sällskapsdjur får dock grävas ner på den egna fastigheten om graven är så djup att djur hindras från att gräva upp kroppen. Hästar får grävas ner endast efter tillstånd från länsstyrelsen.

Hushållsavfall under producentansvar

Producentansvar innebär att producenterna enligt lag ansvarar för att samla in och ta omhand uttjänta produkter. Nedan följer en förteckning över nu aktuella produkter under producentansvar med hänvisning till vart de ska lämnas.

Batterier

Småbatterier lämnas i batteriholk eller på återvinningscentral. Innehåller kasserade produkter lösa batterier ska dessa plockas ur. Är batterierna inbyggda i produkten behandlas produkten som elavfall. Bilbatterier och andra större startbatterier kan lämnas vid återvinningscentral eller vid bilskrot.

Hushållens elektroniska och elektriska produkter

Omfattas av exempelvis kasserade datorer, TV-apparater, spisar, elvispar, kyl och frys, radiostyrda bilar, mobiltelefoner, sladdar och ljusskällor. Avfallet lämnas vid återvinningscentral alternativt till av fastighetsinnehavaren anvisad plats inom fastighet.

Förpackningar

Förpackningar av glas, metall, plast och papper lämnas vid återvinningsstation alternativt till av fastighetsinnehavaren anvisad plats inom fastighet.

Tidningar

Tidningar, tidskrifter, direktreklam, telefonkataloger, kataloger för postorderförsäljning och liknande produkter av papper. Lämnas i de insamlingssystem som producenterna tillhandahåller alternativt till av fastighetsinnehavaren anvisad plats inom fastighet.

Medicin/ läkemedel

Oförbrukad medicin lämnas på apotek.

Bildäck

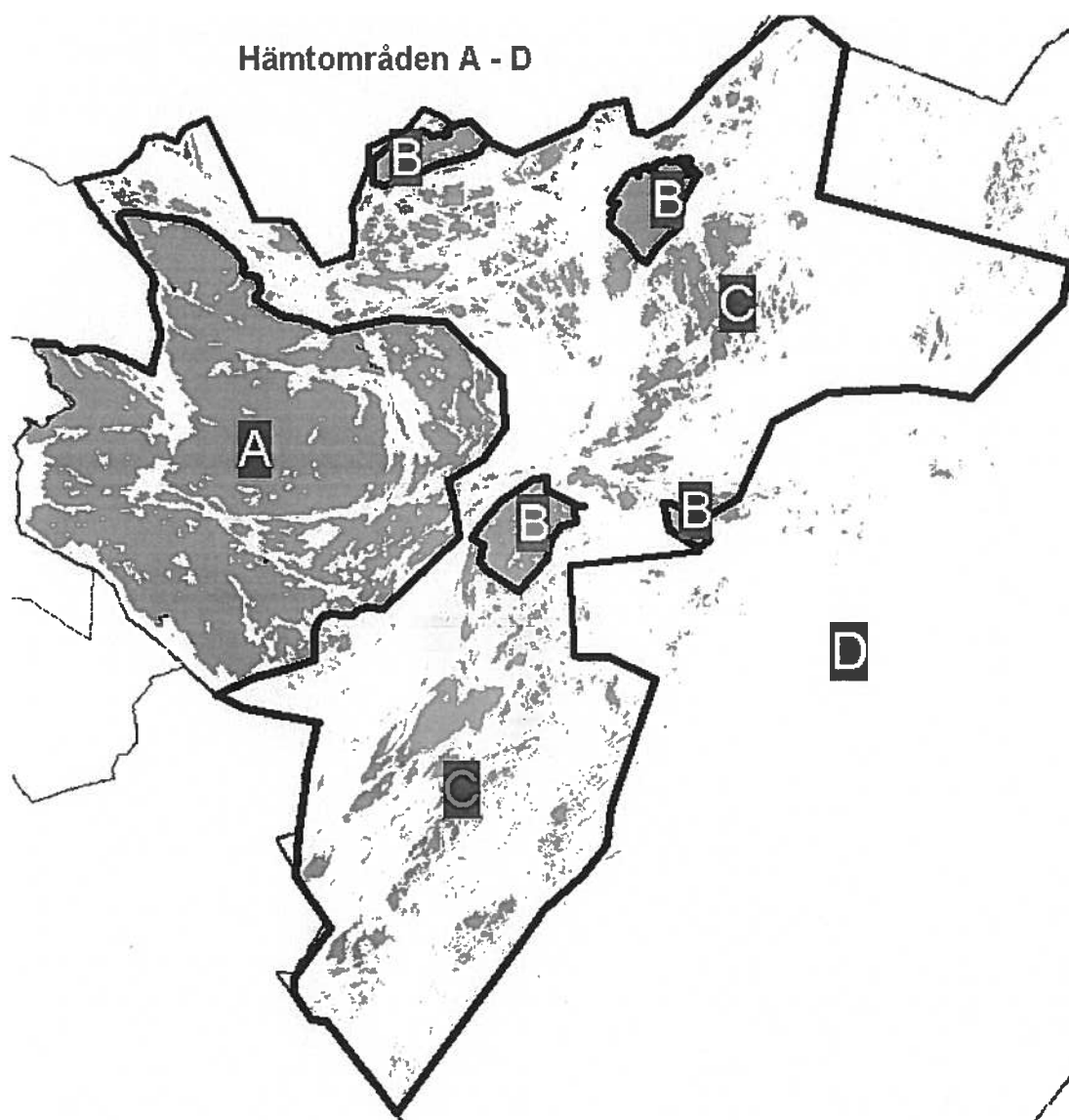
Lämnas till återförsäljare, gummiverkstad eller bilskrot.

Annat avfall än hushållsavfall

Annat avfall än hushållsavfall kan vara byggavfall, grovavfall och farligt avfall från verksamheter, avfall från producerande verksamhet och liknande. Detta avfall lämnas till valfri transportör och behandlingsanläggning.

Bilaga 2 Hämtområden

- A. Värmdö fastland
- B. Svartsö, Möja, Runmarö, Sandhamn
- C. Övriga skärgården utom ytterskärgården
- D. Ytterskärgården, ingen organiserad hämtning sker



THE HISTORY OF THE COUNTY OF ...

