

Handläggare:

Pär Dahlqvist

Telefon:

08 508 18 118

Till

Farsta stadsdelsnämnd

2013-11-19

Ekonomisk månadsrapport oktober 2013

Förslag till beslut

Stadsdelsnämnden godkänner förvaltningens ekonomiska månadsrapport oktober 2013.

Steinunn Á Håkansson
stadsdelsdirektör

Pär Dahlqvist
avdelningschef

Sammanfattning

Sammantaget förväntas verksamheten rymmas inom budget. Inom äldreomsorgen har antalet placeringar i heldygnsomsorg fortsatt att öka under oktober. Antalet hemtjänststimmar minskar men överskrider fortfarande planeringsnivån för ordinärt boende och servicehus sammantaget. Äldreomsorgens prognos är ett underskott om 18,7 mnkr för beställare och utförare sammantaget.

Samtliga sex förskoleenheter planerar att under året göra uttag ur sina resultatfonder motsvarande 2,0 mnkr. Insatser för barn och ungdom prognostiserar ett underskott om 7,0 mnkr. Den bokförda nettokostnaden för ekonomiskt bistånd ligger under budgeterad nivå och verksamheten prognostiserar ett överskott om 6,5 mnkr.

Ärendets beredning

Ärendet har beretts inom avdelningen för ekonomi, stadsmiljö och strategi i samråd med övriga avdelningar.

Månadsrapportens innehåll

Månadsrapport oktober 2013	Budget	Bokfört	Bokfört	Förbrukning i %		Prognos	Prestations- förändring	Resultat- fond	Avvikelse Oktober
Verksamhet		2013	2012	2013	2012				
Nämnd- och förvaltningsadministration	39,3	33,4	46,6	85,0%	121,6%	38,3	0,0		1,0
Individ- och familjeomsorg	146,6	139,2	131,1	95,0%	101,0%	151,1	0,0		-4,4
varav socialpsykiatri	43,4	32,8	33,5	75,6%	84,8%	43,6	0,0		-0,2
Stadsmiljöverksamhet	15,6	13,1	10,4	84,0%	79,0%	15,6	0,0		0,0
Förskoleverksamhet	265,1	235,9	212,5	89,0%	87,6%	276,0	12,0	7,6	1,1
Äldreomsorg	524,8	425,4	398,4	81,1%	75,2%	543,5	0,0	1,3	-18,7
Funktionsnedsättning	184,8	158,3	134,7	85,7%	77,7%	198,1	15,8	1,4	2,5
Fritid och kultur	25,8	20,7	19,0	80,2%	71,2%	25,6	0,0		0,2
Arbetsmarknadsåtgärder	7,3	5,7	4,6	78,1%	61,5%	7,0	0,0		0,3
Ekonomiskt bistånd	103,4	80,3	85,6	77,7%	78,8%	96,9	0,0		6,5
Övrig verksamhet	11,5	0,0	0,0	0,0%	0,0%	0,0	0,0		11,5
Summa	1 324,2	1 112,0	1 042,9	84,0%	82,1%	1 352,1	27,8	10,3	0,0

Figur 1. Förvaltningens samlade prognos oktober 2013

Utfallet till och med oktober visar en förbrukning på 82,2 % inklusive förväntade prestationsförändringar, att jämföra med riktvärdet som är 83,3 % för perioden januari-oktober. Vid en jämförelse med motsvarande period 2012 har den procentuella förbrukningen ökat med 1,9 %. Förändringen beror främst på bokslutsdispositioner i samband med bokslutet för 2012 som påverkar den procentuella förbrukningen i förhållande till föregående år. Förskoleenheterna kommer att använda sammanlagt 2,0 mnkr av sina resultatfonder under året. Farsta gruppbofästäder planerar att utöka sin resultatfond med 0,3 mnkr. Kvar av förvaltningens resultatfonder finns då 10,3 mnkr att föra över till 2014.

Förvaltningens reserv är budgeterad under posten Övrig verksamhet. Reserven är avsatt för att under året täcka eventuella underskott inom andra verksamheter. I samband med bokslut 2013 kommer reserven att fördelas till verksamheterna så att eventuella över- och underskott återfinns där de uppkommit. I prognosen för oktober beräknas hela reserven användas för att täcka underskott i verksamheterna.

➤ Sjukfrånvaro

Förvaltningens totala sjukfrånvaro var för augusti månad 6,43 %. Nämndmålet för 2013 är en total sjukfrånvaro på 5,0 % och jämfört med augusti 2012 har sjukfrånvaron minskat med 0,34 %. I jämförelse med helårstalet för 2012, som var 5,90 %, har sjukfrånvaron ökat med 0,53 %. Minskningen av sjukfrånvarotalet är från höga nivåer och för de senaste tolv månaderna är den

genomsnittliga sjukfrånvaron 6,37 %. Förvaltningen kommer att ha mycket svårt att uppnå nämndmålet om en total sjukfrånvaro på 5,0 % för helåret 2013.

➤ **Nämnd- och förvaltningsadministration**

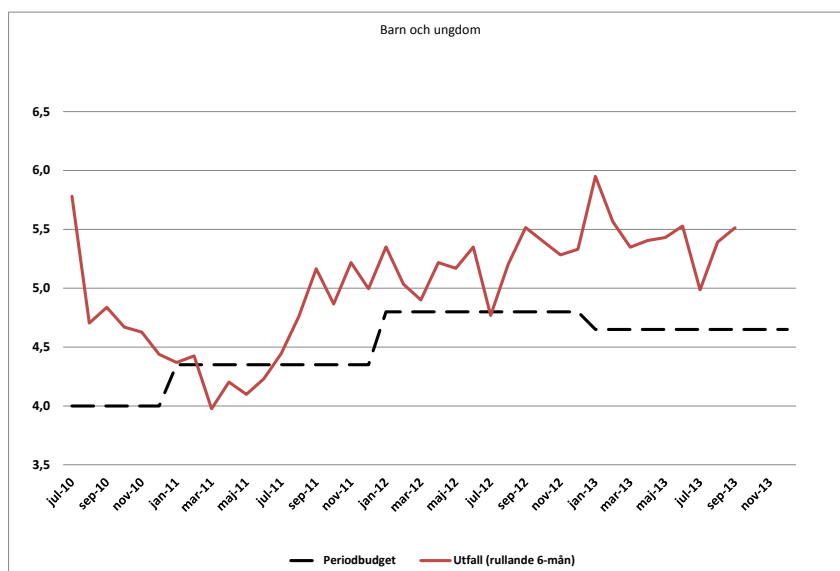
Verksamheten prognostiserar ett överskott om 1,0 mnkr.

➤ **Individ- och familjeomsorg**

Verksamhetens prognos är ett underskott om 4,4 mnkr vilket främst avser myndighetsutövning för barn och ungdom. En outnyttjad central reserv om 2,5 mnkr förbättrar prognosen.

Barn och ungdom

Placeringarna inom barn och ungdom myndighetsutövning ligger fortsatt över den budgeterade nivån och verksamheten prognostiserar ett underskott om 7,0 mnkr. Enheten arbetar med att minska sina kostnader för externa insatser vilket förväntas ge resultat under kommande år. Enhetens åtgärdsplan följs kontinuerligt upp och omarbetas. Planen omfattar dels nya arbetssätt och rutiner, dels satsningar på förebyggande insatser. Trots åtgärder är det inte troligt att enheten når budgetmålet för det här året. Enheten för förebyggande insatser prognostiserar ett mindre överskott om 0,3 mnkr.



Figur 2. Kostnad barn och ungdom rullande sex månader.

Vuxna

Verksamheten prognostiserar en ekonomi i balans. Prognosen förutsätter att nämnden tilldelas förväntade tilläggsanslag för verksamheter och insatser riktade till hemlösa.

Socialpsykiatri

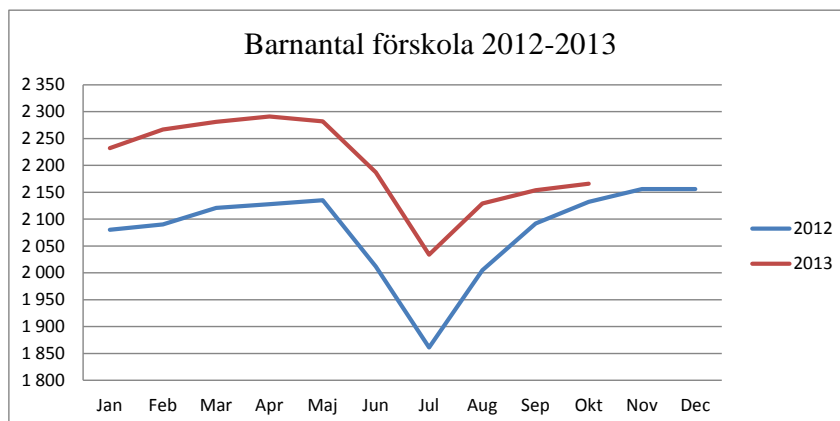
Verksamheten prognostiserar ett mindre underskott om 0,2 mnkr vilket avser utförare inom stödboende och boendestöd.

➤ Stadsmiljö

Verksamheten bedöms rymmas inom ram.

➤ Förskola

Verksamhetens prognos är ett överskott för helåret trots den kraftiga minskningen av antalet inskrivna barn i de kommunalt drivna förskolorna under sommarmånaderna. För första gången tillämpas strikt månadsavläsning vilket innebär att budgettilldelningen baseras på det faktiska antalet inskrivna barn under juni och juli. Överskottet avser lägre hyreskostnader än budgeterat.



Figur 3. Antal inskrivna barn i förskola 2012-2013

Nämndens tilldelade budget för förskoleverksamhet baseras på 2 121 barn för 2013. Förskolornas prognos för antalet barn under året är i genomsnitt 2 151, vilket är en ökning med 30 barn. I den senaste avläsningen den 30 september var 2 166 barn inskrivna i Farstas kommunala förskolor och årets genomsnitt är nu 2 191 barn per månad.

Förskolorna förde från 2012 med sig ett överskott om 9,6 mnkr i resultatfond. Under året planerar förskolorna att använda 2,0 mnkr av sina resultatfonder till ökade personalkostnader av

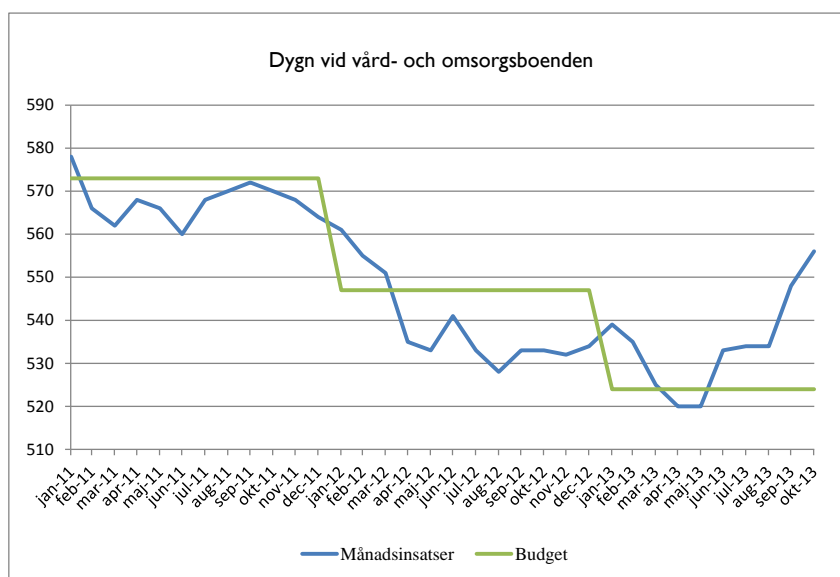
engångskaraktär och investeringar i verksamheten. Även de nya rutinerna för avläsning av barnantalet under juni och juli har medfört merkostnader för förskoleenheterna.

Barnomsorgsgarantin beräknas uppfyllas under 2013.

➤ Äldreomsorg

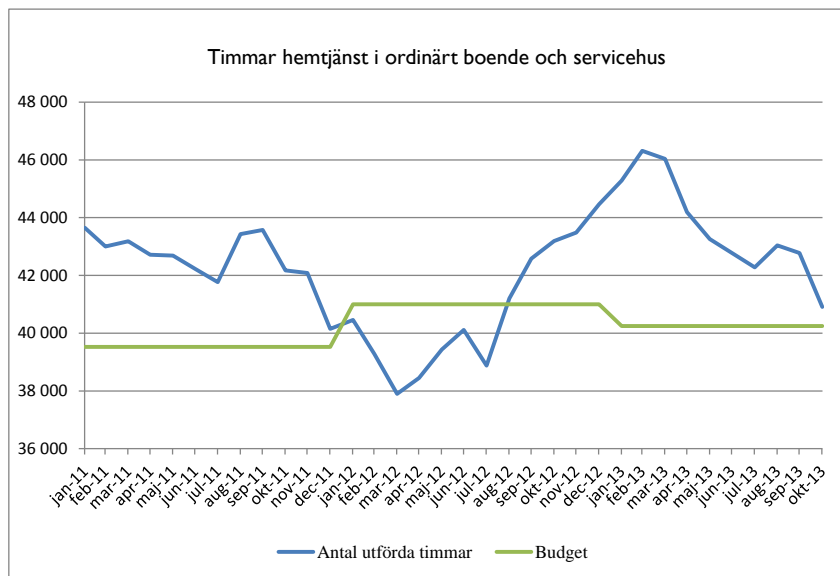
Hemtjänstenheten i egen regi prognostiserar ett underskott om 5,8 mnkr och övriga egna utförare ett sammanlagt underskott om 0,9 mnkr. Beställarenhetens beviljade insatser för hemtjänst ligger över budgeterad nivå.

Antalet placeringar inom vård- och omsorgsboende fortsatte att öka under oktober och beställarenhetens prognos är ett underskott om 12,0 mnkr.



Figur 4. Antal månadsplaceringar i heldygnsoomsorg

Antalet månadsplaceringar uppgick i oktober till 556 vilket är en ökning med åtta platser sedan september och 32 platser över planeringsnivån som är 524 månadsplaceringar. Jämfört med januari innebär detta en ökning med 17 platser. Enligt de befolkningsprognoser som ligger till grund för årets budgettilldelning skulle antalet äldre med behov av insatser minska under 2013. Den uteblivna minskningen är orsaken till beställarens underskott.



Figur 5. Antal utförda timmar hemtjänst

Det totala antalet utförda hemtjänsttimmar i ordinärt boende var under oktober 34 453 och planeringsnivån är 34 400. Antalet beställda hemtjänsttimmar i servicehus uppgick i oktober till 6 455 att jämföra med planeringsnivån som är 5 850.

➤ **Stöd och service till personer med funktionsnedsättning**

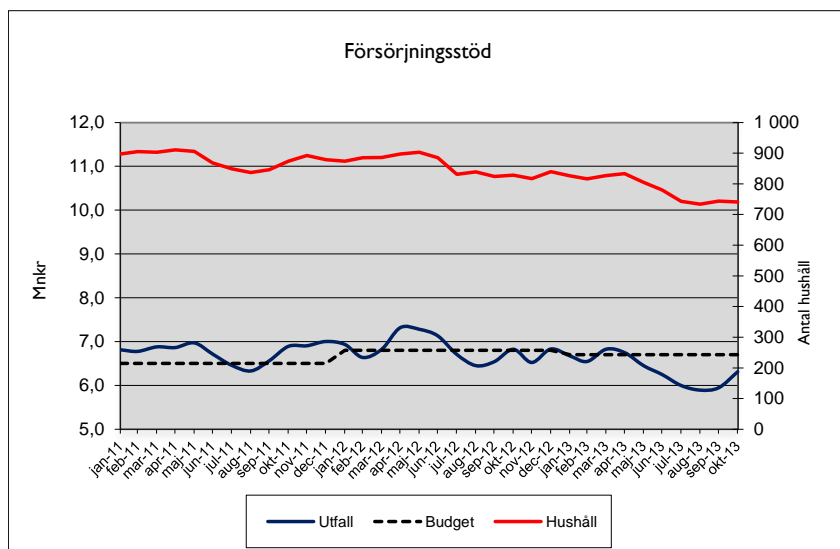
Verksamheten bedöms redovisa ett överskott om 2,5 mnkr, varav enheten för personligt stöd 1,5 mnkr och beställarenheten 1,0 mnkr. Farsta gruppboendestäder som är verksamhetens enda resultat-enhet beräknar öka sin resultatfond med 0,3 mnkr under året.

➤ **Fritid och kultur**

Verksamhetens prognos är ett överskott om 0,2 mnkr.

➤ **Försörjningsstöd och arbetsmarknadsinsatser**

Verksamheten prognostiserar ett överskott om 0,3 mnkr för arbetsmarknadsåtgärder och ett överskott om 6,5 mnkr för ekonomiskt bistånd. Antalet hushåll med försörjningsstöd har minskat under året och ligger under planerad nivå. Även kostnadsmässigt är utfallet lägre än budgeterat. Det finns i prognosen utrymme för en mindre ökning av den månadsvisa nettokostnaden för försörjningsstöd.



Period	Utbetalt agresso (utbetalningsmånad tkr)	Utbetalt paraplyet (avseendemånad tkr)	Antal bidragshushåll
Januari	6 771	6 673	826
Februari	6 437	6 546	816
Mars	6 611	6 826	827
April	5 973	6 748	833
Maj	6 393	6 449	805
Juni	5 482	6 248	780
Juli	6 142	5 997	743
Augusti	5 272	5 892	734
September	6 443	5 946	744
Oktober	6 580	6 311	741
Genomsnitt/månad 2013	6 210	6 364	785
Genomsnitt/månad 2012	6 866	6 893	860

Figur 6. Försörjningsstöd – kostnad, budget och antal hushåll

Den totala kostnaden för ekonomiskt bistånd ökade med 365 tkr under oktober men antalet hushåll med försörjningsstöd minskade från 744 till 741.

Förvaltningens förslag

Förvaltningen föreslår att stadsdelsnämnden godkänner förvaltningens ekonomiska månadsrapport oktober 2013.