

Handläggare
Marianne Berg Ekbohm

Till
Arbetsmarknadsnämnden
den 28 november 2013

Ärende 11

Månadsrapport oktober 2013

Förvaltningens förslag till beslut

Månadsrapport per den 31 oktober 2013 anmäls.

Charlotte Svensson
arbetsmarknadsdirektör

Thomas Lundberg
ekonomichef

Sammanfattning

Förvaltningen bedömer att arbetsmarknadsnämndens verksamheter sammantaget redovisar en ekonomi i balans för 2013. För statsbidragsintäkter för stadens flyktingmottagande prognostiseras ett överskott på 55,0 mnkr, vilket beror på ett ökat flyktingmottagande under 2013.

För Jobbtorg Stockholms verksamheter prognostiseras ett överskott på 1,8 mnkr. Antalet inskrivna i ordinarie målgrupp har minskat något under året medan andelen avslutade per månad är i nivå med andra halvåret 2012. Verksamheten inom Fokus Unga har förstärkts.

För SFI Stockholm prognostiseras ett underskott på 0,5 mnkr. Bedömningen för året är att antalet helårsstuderande/prestationer kommer att överstiga budgeterat antal med 1 100, vilket motsvarar 26,4 mnkr.

För Vuxenutbildning Stockholms verksamheter prognostiseras ett underskott på 4,4 mnkr. Antalet individer som studerade inom komvux under september var 6 775, det är cirka 1 000 fler än i september 2012.

Egenregiverksamheten vid SFI Stockholm och Vuxenutbildning Stockholm arbetar med effektiviseringsåtgärder för att nå balans i ekonomin.

Inom nämnd och gemensam administration bedöms kostnaderna minska med 3,1 mnkr, bland annat till följd av att Svenska ESF-rådet beslutat att förlänga projekt som är delfinansierade av Europeiska socialfonden (ESF).

Bakgrund

I detta ärende anmäls månadsrapporten för oktober 2013 som redovisar en helårsprognos för ekonomi och verksamhet i relation till den budget som kommunfullmäktige har beslutat om. Rapporten har utarbetats av ekonomistaben i samarbete med övriga staber och avdelningar.

Månadsrapport per den 31 oktober 2013

Ekonomi i balans

Arbetsmarknadsnämndens verksamheter redovisar sammantaget en ekonomi i balans för 2013. För statsbidragsintäkter för stadens flyktingmottagande prognostiseras ett överskott på 55,0 mnkr, vilket är en ökning med 5,0 mnkr jämfört med prognosen i tertialrapport 2.

Arbetsmarknadsnämnden beslutade den 25 september i samband med behandlingen av tertialrapport 2 att hos kommunstyrelsen begära ett tilläggsanslag på 26,4 mnkr för fler prestationer inom sfi. Dessa ingår inte i prognosen nedan.

Tabell: Driftbudget, exklusive statsbidrag för flyktingmottagande och prestationsökning inom sfi, prognos 2013, belopp i mnkr

Område	Nämnd- budget	Prognos	Avvikelse från budget
Jobbtorg Stockholm			
Kostnader	278,1	279,8	-1,7
Intäkter	-55,3	-58,8	3,5
Netto	222,8	221,0	1,8
SFI Stockholm			
Kostnader	230,9	232,7	-1,8
Intäkter	-19,6	-20,9	1,3
Netto	211,3	211,8	-0,5
Regiongemensam samhällsorientering			
Kostnader	8,8	8,6	0,2
Intäkter	-8,8	-8,6	-0,2
Netto	0,0	0,0	0,0
Vuxenutbildning Stockholm			
Kostnader	345,2	392,5	-47,3
Intäkter	-100,0	-142,9	42,9
Netto	245,2	249,6	-4,4
Nämnd och gemensam administration			
Kostnader	51,1	48,0	3,1
Intäkter	-5,1	-5,1	0,0
Netto	46,0	42,9	3,1
Summa verksamheter, exklusive statsbidrag för flyktingmottagande			
Kostnader	914,1	961,6	-47,5
Intäkter	-188,8	-236,3	47,5
Netto	725,3	725,3	0,0

Tabell: Driftbudget, statsbidrag för flyktingmottagande, prognos 2013, belopp i mnkr

Statsbidrag för flyktingmottagande			
Kostnader	0,0	0,0	0,0
Intäkter	-60,8	-115,8	55,0
Netto	-60,8	-115,8	55,0

Tabell: Driftbudget, inklusive statsbidrag för flyktingmottagande men exklusive prestationsökning inom sfi, prognos 2013, belopp i mnkr

Arbetsmarknadsnämnden, inklusive statsbidrag för flyktingmottagande			
Kostnader	914,1	961,6	-47,5
Intäkter	-249,6	-352,1	102,5
Netto	664,5	609,5	55,0

Tabell: Investeringsbudget, prognos 2013, belopp i mnkr

Investeringsbudget	Nämnd- budget	Prognos	Avvikelse från budget
Inventarier och maskiner	0,3	0,3	0,0

Omvärld

Andel av den registerbaserade arbetskraften	Stockholm		Riket	
	September 2013	September 2012	September 2013	September 2012
Personer 16-64 år				
Öppet arbetslösa	4,6 %	4,5 %	4,6 %	4,7 %
Öppet arbetslösa och arbetslösa i åtgärd	7,1 %	6,9 %	8,5 %	8,4 %
Unga personer 18-24 år				
Öppet arbetslösa	6,5 %	6,8 %	8,3 %	9,0 %
Öppet arbetslösa och arbetslösa i åtgärd	10,1 %	10,0 %	17,4 %	18,5 %

Ekonomiskt bistånd	September 2013	September 2012
Antal vuxna hushåll	9 650	9 740
- därav på grund av arbetslöshet	5 420 (50 %)	5 310 (48 %)

Arbetsmarknad	September 2013	September 2012
Nyanmälda jobb, antal	10 944	10 374
Varsel, antal	599	570
Nya företag, antal	952	915

Analys av verksamhet och ekonomi

Jobbtorg Stockholm

För Jobbtorg Stockholms verksamheter prognostiseras ett överskott på 1,8 mnkr. Skälen till detta är flera. Jobbtorg Stockholm har under året genomfört en upphandling av verksamhetsstöd. Då denna upphandling blev överprövad kunde inte jobbtorgen i avropa tjänster i samma utsträckning som budgeterats. Arbetsmarknadsnämnden har drivit projektet Språkstöd som finansierats av Europeiska flyktingfonden via Migrationsverket. Migrationsverket har i efterhand krävt återbetalning av intäkter varför dessa, enligt försiktighetsprincipen, periodiserades som en osäker intäkt i senaste årsbokslutet. Återbetalningskravet pekar nu mot att det blir lägre än vad som periodiserats. Även ökade intäkter inom Jobbstarts verksamhet bidrar till överskottet. Dessutom kommer sannolikt nettokostnaderna för ungdomsanställningar bli lägre än budgeterat.

Sedan början av året har antalet inskrivna inom ordinarie målgrupp minskat något, från 2 170 till 1 994 aspiranter, vilket motsvarar en minskning med 8 procent. Under samma tid har antalet vuxna med försörjningsstöd till följd av arbetslöshet sjunkit med 3,5 procent. Inskrivna inom målgruppen resurs är på samma nivå som vid början av året, 778 inskrivna aspiranter jämfört med 777.

Andelen avslutade per månad är i nivå med andra halvåret 2012, årets månadssnitt är 9,8 procent och var 10,0 procent juni-december 2012. Däremot är trenden för ungdomsgruppen oroande, vilket framgår av diagram 2 nedan. Verksamheten inom Fokus Unga är därför förstärkt. För övriga såväl som för resursgruppen visar trenden att utflödet ökar något.

Diagram: Antal inskrivna per målgrupp vid Jobbtorg Stockholm september 2012 till september 2013, fördelat på målgrupp

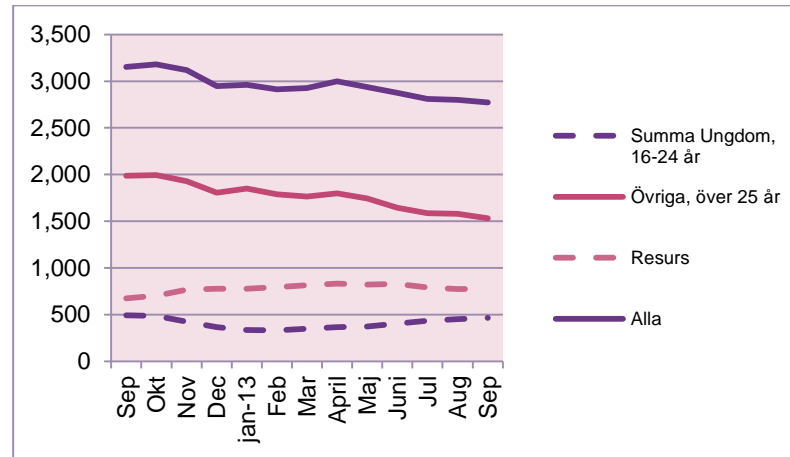
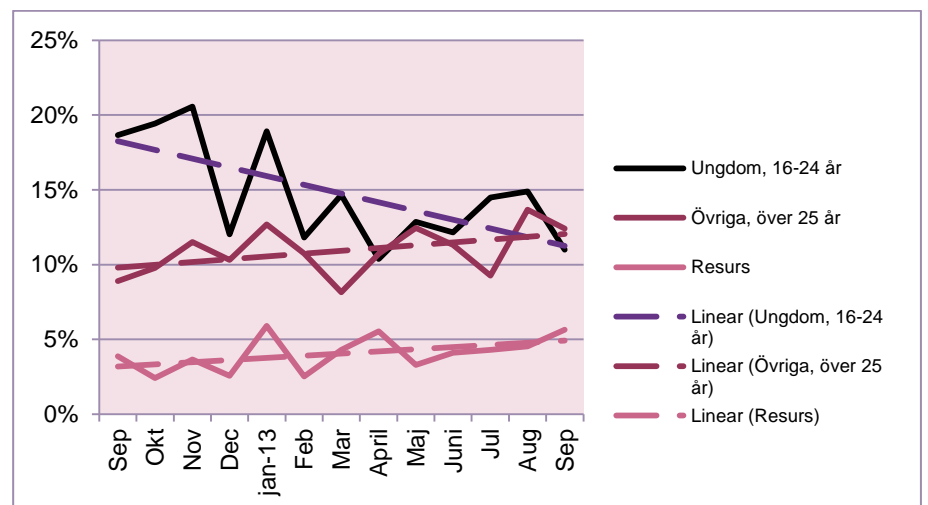


Diagram: Andel avslutade aspiranter september 2012 till september 2013, fördelat på målgrupp, exklusive återremitterade till stadsdelsnämnderna



SFI Stockholm

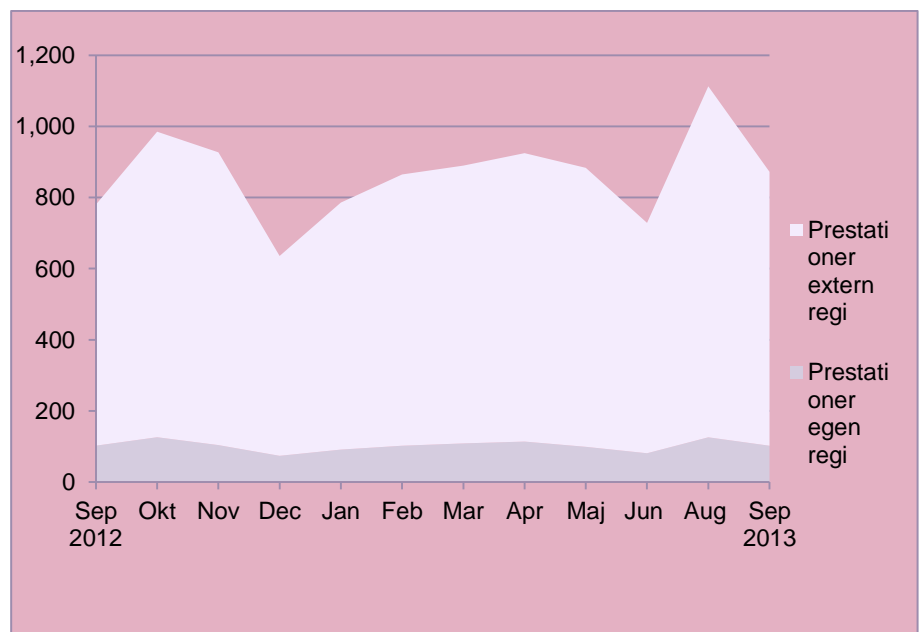
För SFI Stockholm prognostiseras ett underskott på sammantaget 0,5 mnkr. En översyn har pågått för egenregiverksamheten i syfte att nå ekonomisk balans i verksamheten.

För egenregiverksamheterna Stockholms intensivsvenska för akademiker (SIFA), SFI-Söderort och SFI-Västerort prognostiseras lägre intäkter än planerat. Enheterna arbetar med effektiviseringsåtgärder för att nå balans i ekonomin. Detta bland annat genom riktad marknadsföring för att få fler studerande samt genom att se över sina kostnader.

Volymen har ökat och motsvarar på helårsbasis en ökning med cirka 1 100 jämfört med 2012, då antalet var 9 400. Kommunfullmäktiges budget är baserad på 9 200 heltidsstuderande/prestationer. Nämnden har i samband med tertialrapport 2 begärt en budgetjustering för 1 100 fler heltidsstuderande/prestationer, vilket motsvarar 26,4 mnkr.

Fördelningen hittills i år mellan egen och extern regi är 12 respektive 88 procent.

Diagram: Antal heltidsstuderande/prestationer¹⁾ september 2012 till september 2013



Vuxenutbildning Stockholm

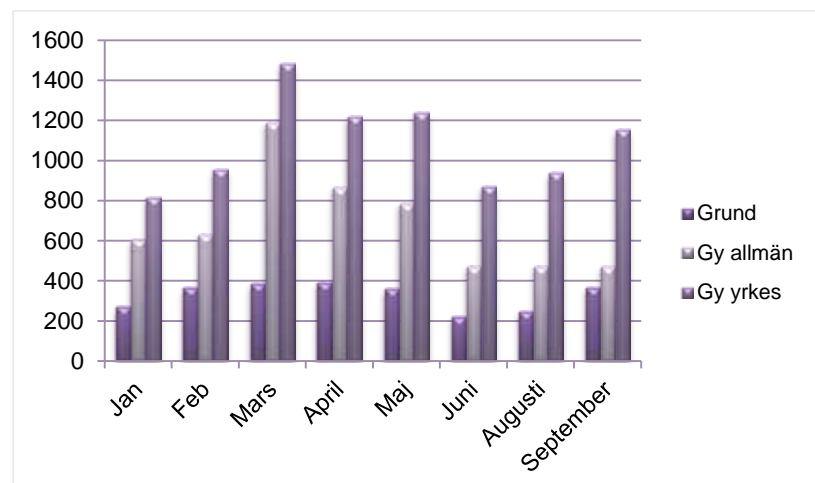
För vuxenutbildningen prognostiseras ett underskott på sammantaget 4,4 mnkr. Äsö vuxengymnasium har ett större underskott som beror på för höga kostnader i förhållande till efterfrågan. Enheten fortsätter att arbeta med effektiviseringsåtgärder för att nå balans i ekonomin, bland annat genom lokaleffektiviseringar och personalöversyn. Lärvox bedöms ha en ekonomi i balans. Frans Schartaus Handelsinstitut och beställarfunktionen, där Komvuxcentrum som ansvarar för antagningen till komvux ingår, prognostiserar bägge mindre överskott.

Kommunfullmäktiges budget är baserad på 6 500 helårsplatser inom komvux samt 200 platser vid särvox. Därutöver har nämnden för 2013 fått statliga medel på sammanlagt 60,0 mnkr för 1 200 helårsstuderande inom yrkesvux och lärlingsutbildning.

Antalet unika individer som studerade inom komvux under september var 6 775, det är cirka 1 000 fler än i september 2012. Studerande väljer i högre utsträckning än tidigare de yrkesinriktade kurserna och mätt i antalet kursdeltagare så är det nu 58 procent som är registrerade på yrkeskurserna. Utbildningarna inom egenregi minskar sin andel något och var 21 procent under september.

Utvecklingen med fler studerande på de poängmässigt mer omfattande och kostsamma yrkesutbildningarna fortsätter.

Diagram: Helårsplatser, "en ögonblicksbild", uppdelat på grundläggande samt allmänteoretisk och gymnasial yrkesutbildning, januari–september 2013



Nämnd och gemensam administration

Nämndens administrativa kostnader minskar med 3,1 mnkr, bland annat till följd av att Svenska ESF-rådet beslutat att förlänga projekt som är delfinansierade av Europeiska socialfonden (ESF).

Statsbidrag för flyktingmottagande

För statsbidragsintäkter för stadens flyktingmottagande prognostiseras ett överskott på 55,0 mnkr. Prognosen har skrivits upp med 5,0 mnkr jämfört med tertialrapport 2. Ökningen beror på ökande bidrag från Migrationsverket till följd av fler flyktingar.

Stockholm har tagit emot 1 378 flyktingar med uppehållstillstånd under januari–oktober. Av dessa är 111 ensamkommande barn. Mottagandet förväntas att öka under november–december, främst beroende på den stora inströmningen av asylsökande. Sedan september har i genomsnitt cirka 1 800 personer per vecka sökt asyl i Sverige. De största grupperna asylsökande är syrier, statslösa och eritreaner.
